

Asemakaavan seurantalomake

Asemakaavan perustiedot ja yhteenveto

Kunta	529 Naantali	Täyttämispvm	23.11.2020
Kaavan nimi	Vennanpaltan ranta-asemakaava		
Hyväksymispvm		Ehdotuspvm	
Hyväksyjä		Vireilletulosta ilm. pvm	11.08.2020
Hyväksymispykälä		Kunnan kaavatunnus	
Generoitu kaavatunnus			
Kaava-alueen pinta-ala [ha]	3,2331	Uusi asemakaavan pinta-ala [ha]	3,2331
Maanalaisen tilojen pinta-ala [ha]		Asemakaavan muutoksen pinta-ala [ha]	

Ranta-asemakaava Rantaviivan pituus [km] 0,10

Rakennuspaikat [lkm] Omarantaiset 1 Ei-omarantaiset

Lomarakennuspaikat [lkm] Omarantaiset 1 Ei-omarantaiset

Aluevaraukset	Pinta-ala [ha]	Pinta-ala [%]	Kerrosala [k-m ²]	Tehokkuus [e]	Pinta-alan muut. [ha +/-]	Kerrosalan muut. [k-m ² +/-]
Yhteensä	3,2331	100,0	590	0,02	3,2331	590
A yhteensä						
P yhteensä						
Y yhteensä						
C yhteensä						
K yhteensä						
T yhteensä						
V yhteensä						
R yhteensä	1,3885	42,9	590	0,04	1,3885	590
L yhteensä						
E yhteensä						
S yhteensä						
M yhteensä	1,8446	57,1			1,8446	
W yhteensä						

Maanalaiset tilat	Pinta-ala [ha]	Pinta-ala [%]	Kerrosala [k-m ²]	Pinta-alan muut. [ha +/-]	Kerrosalan muut. [k-m ² +/-]
Yhteensä					

Rakennussuojelu	Suojellut rakennukset		Suojeltujen rakennusten muutos	
	[lkm]	[k-m ²]	[lkm +/-]	[k-m ² +/-]
Yhteensä				

Alamerkinntät

Aluevaraukset	Pinta-ala [ha]	Pinta-ala [%]	Kerrosala [k-m ²]	Tehokkuus [e]	Pinta-alan muut. [ha +/-]	Kerrosalan muut. [k-m ² +/-]
Yhteensä	3,2331	100,0	590	0,02	3,2331	590
A yhteensä						
P yhteensä						
Y yhteensä						
C yhteensä						
K yhteensä						
T yhteensä						
V yhteensä						
R yhteensä	1,3885	42,9	590	0,04	1,3885	590
RM-1	1,3885	100,0	590	0,04	1,3885	590
L yhteensä						
E yhteensä						
S yhteensä						
M yhteensä	1,8446	57,1			1,8446	
M	1,8446	100,0			1,8446	
W yhteensä						

NAANTALIN KAUPUNKI

VENNANPALTAN RANTA-ASEMAKAAVA

Osallistumis- ja arviointisuunnitelma



~~4.6.2020~~ 25.11.2020

Nosto Consulting Oy

Osallistumis- ja arviointisuunnitelma kuvaa ranta-asemakaavan tavoitteet sekä sen, miten laatimis- ja suunnittelumenettely etenee. Osallistumis- ja arviointisuunnitelma sisältää myös perustiedot kaava-alueesta.

1. Suunnittelualue

Tunnistetiedot

Kaava-alue muodostuu osasta kiinteistöä 529-401-1-97 Vennanpaltta II ja osasta kiinteistöä 529-401-1-55 Vennanpaltta.

Kaava-alueen pinta-ala on noin 3,2 hehtaaria.

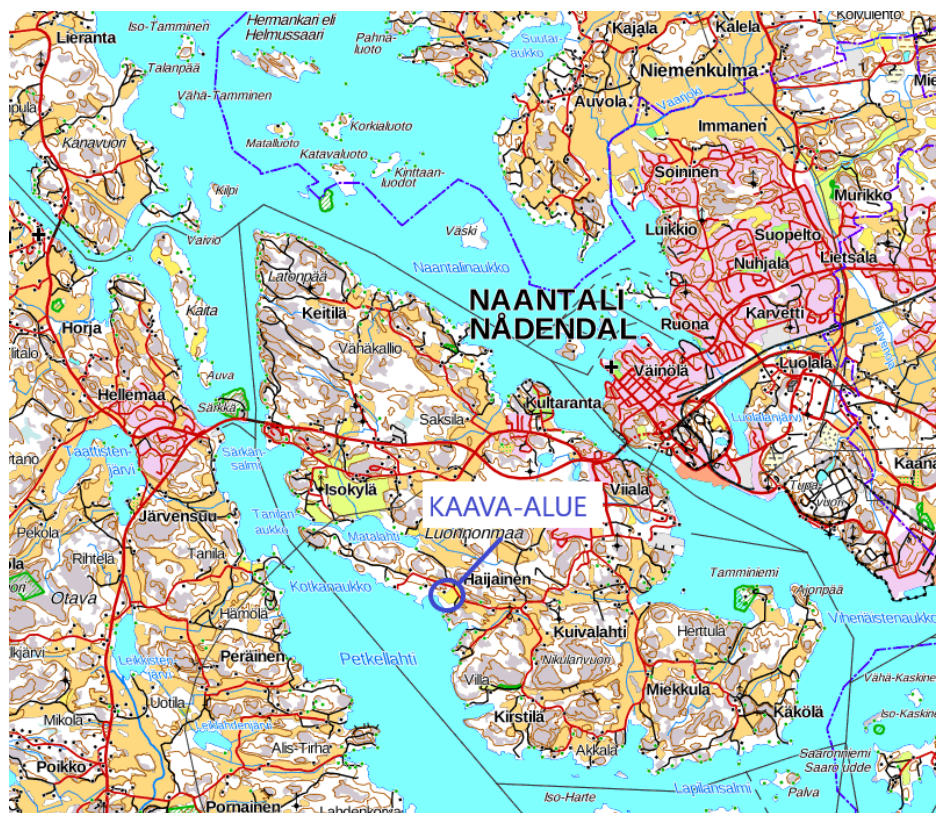
Kaava-alueen todellisen rantaviivan pituus on yhteensä noin 105 metriä, ja muunnettua rantaviivaa on yhteensä noin 95 metriä.

Kaava-alueen sijainti

Kaava-alue sijaitsee Naantalin Luonnonmaalla noin neljä kilometriä Naantalin keskustasta lounaaseen.

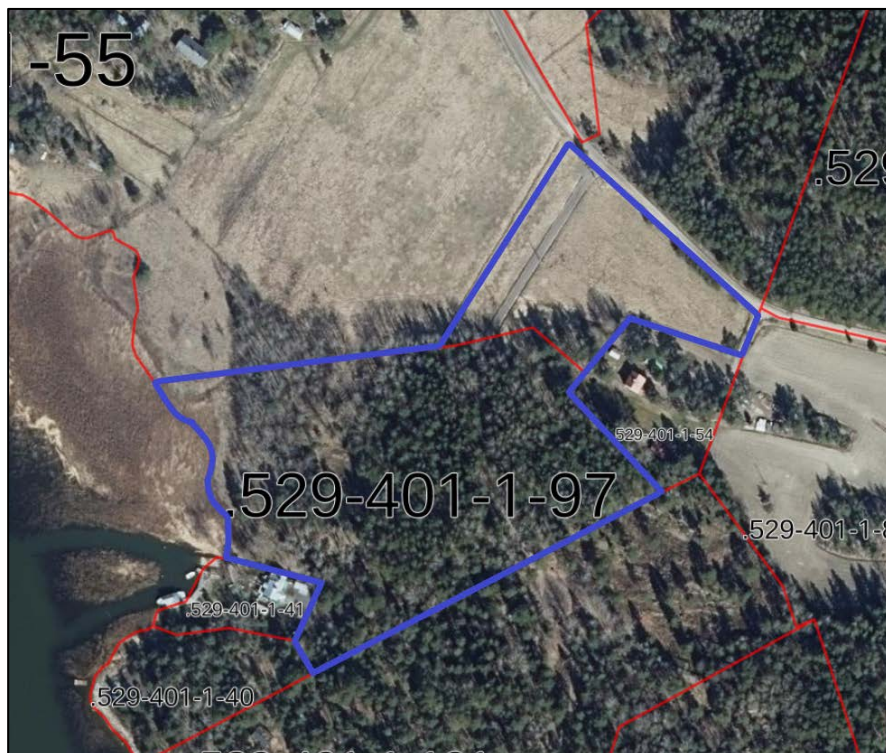
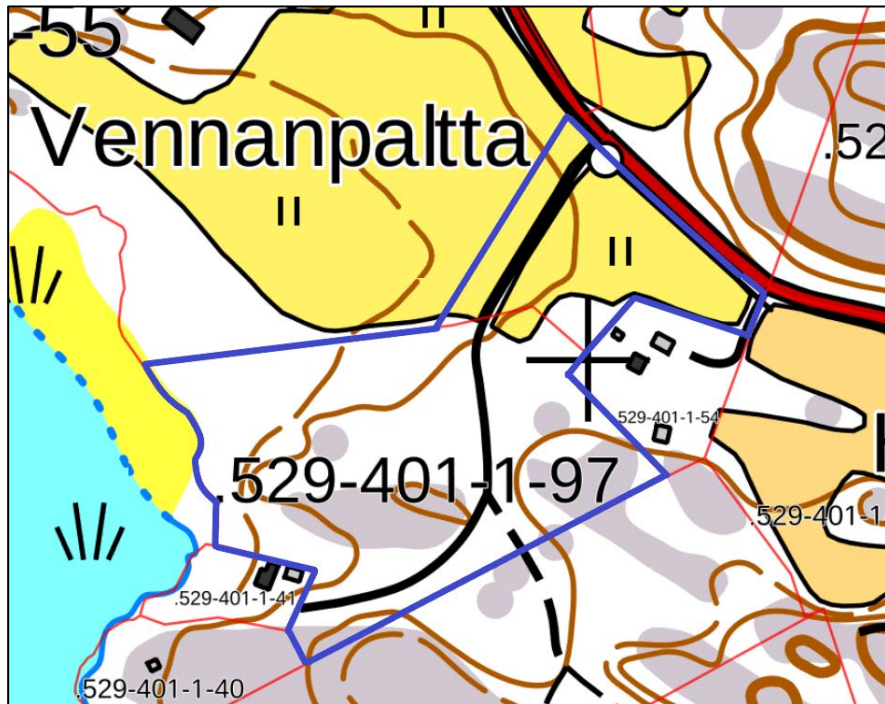
Kaava-alueelle on kiinteä tieyhteys.

Kaava-alueen suurpiirteinen sijainti kartalla:



Lähde: Maanmittauslaitos, taustakarttasarja.

Kaava-alueen ohjeellinen rajaus (sinisellä):



Lähde: Kiinteistöietopalvelu, karttaote. ©MML

2. Suunnittelun lähtökohdat ja tavoitteet

2.1 Lähtökohdat

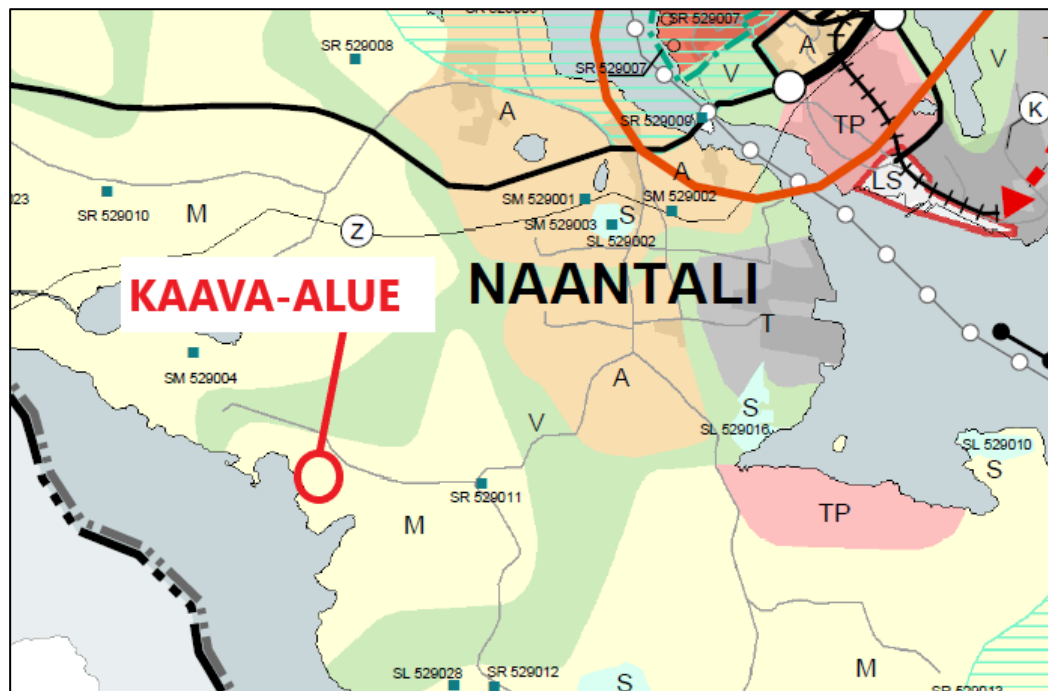
Alueen yleiskuvaus

Suunnittelualue on maastoltaan pääosin saariston kallioista metsämaata. Kaava-alue on rakentamaton.

Maakuntakaava

Ympäristöministeriö on vahvistanut 23.8.2004 Turun kaupunkiseudun maakuntakaavan. Kaava-alue on maakuntakaavassa osoitettu maa- ja metsätalousvaltaiseksi alueeksi (M).

Ote maakuntakaavasta:



Lähde: Turun kaupunkiseudun maakuntakaavakartta.

M

MAA- JA METSÄTALOUSVALTAINEN ALUE (TPLMK, VSMK, SSMK, TKSMK)
Merkinnällä osoitetaan pääasiassa maa- ja metsätalouskäyttöön tarkoitettuja alueita, joita voidaan käyttää myös jokamiehenoikeuden mukaiseen ulkoiluun ja retkeilyyn. Alueita voidaan käyttää harkitusti myös haja-asutusluonteiseen pysyvään tai loma-asutukseen.

SUUNNITTELMÄÄRÄYS (VSMK):

Olemassa olevien alueiden täydennykseksi ja laajennukseksi voidaan yksityiskohtaisemmassa suunnittelussa osoittaa pääasiallista käyttötarkoitusta kohtuuttomasti häihtaamatta loma-asutusta, matkailua ja virkistyskäyttöä palvelevia toimintoja, sekä maisema- ja ympäristönäkökohdat huomioon ottaen mm. uutta pysyvää asumista ja, erityislainsäädännön ohjaamana, myös muita toimintoja.

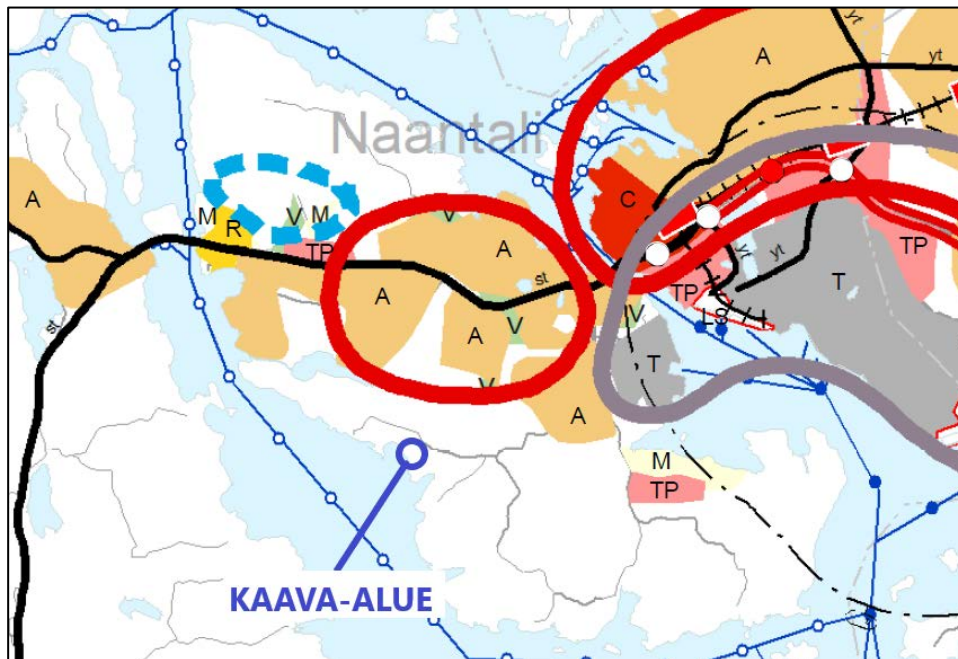
ALUEKOHTAINEN SUUNNITTELMÄÄRÄYS (TKSMK):

Suunniteltaessa loma-asutusta meren tai vesistön MRL 72§:n mukaiselle ranta-alueelle tulee rakentamatonta rantaviivaa varata mahdollisimman yhtenäisinä kokonaisuuksina vähintään 40% suunniteltavan alueen kokonaisrantaviivasta.

Vaihemaakuntakaava

Maakuntavaltuusto hyväksyi kokouksessaan 11.6.2018 Varsinais-Suomen taajamien maankäytön, palveluiden ja liikenteen vaihemaakuntakaavan. Maankäyttö- ja rakennuslain 201 §:n mukaisesti maakuntahallitus määräsi kokouksessaan 27.8.2018 vaihemaakuntakaavan tulemaan voimaan ennen kuin se on saanut lainvoiman. Kaava-alueelle ei kohdistu määräyksiä vaihemaakuntakaavassa.

Ote vaihemaakuntakaavasta:



Lähde: Vaihemaakuntakaavakartta.

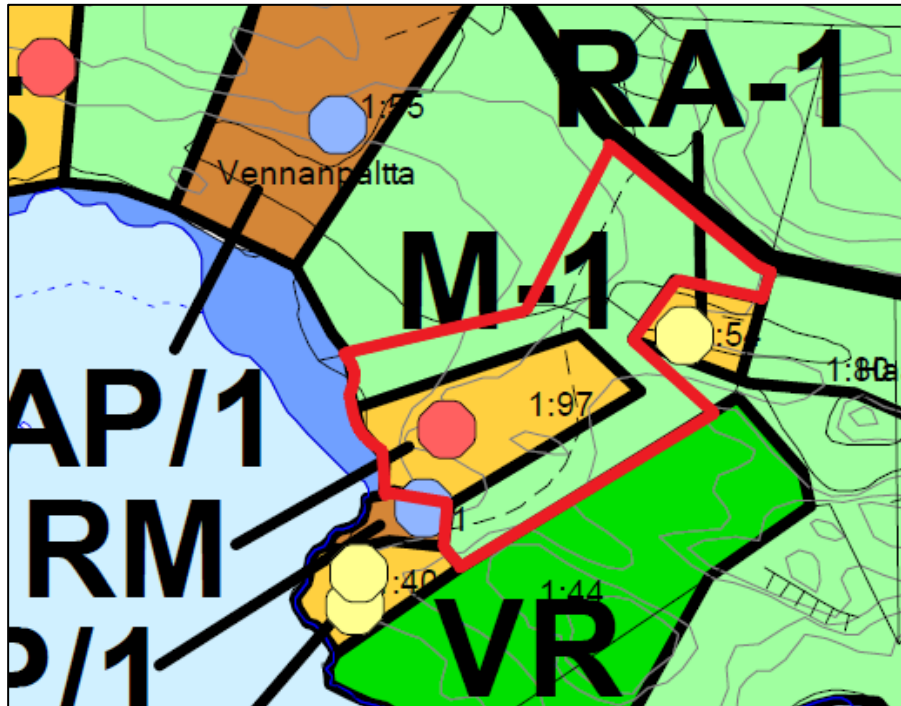
Maakuntakaavat eivät ole voimassa oikeusvaikutteisen yleiskaavan alueella ensimmäistä ranta-asemakaavaa laadittaessa.

Yleiskaava

Kaava-alueella on voimassa 31.8.2012 voimaan tullut Luonnonmaan ja Lapilan ym. saarien osayleiskaava. Kaava-alue on osayleiskaavassa osoitettu

maa- ja metsätalousvaltaiseksi alueeksi (M-1) sekä matkailupalvelujen alueeksi (RM).

Ote osayleiskaavasta, jossa kaava-alue punaisella rajauksella:



Lähde: Osayleiskaavakartta

Kaava-alueita koskevat osayleiskaavassa seuraavat kaavamääräykset:

- | | |
|------------|---|
| M-1 | RANTAAN RAJOITTUVA MAA- JA METSÄTALOUSVALTAINEN ALUE.
Merkinnällä on osoitettu maa- ja metsätalouden harjoittamiseen tarkoitettuja alueita, joilta rantarakennusoikeus on siirretty muille alueille. Alueella on maankäyttö- ja rakennuslain 43 § 2. mom:n nojalla rakentaminen kielletty. Maisemaa muuttavaa maanrakennustyötä, tienrakentamista, puiden kaatamista tai muuta tähän verrattavaa toimenpidettä ei saa suorittaa ilman lupaa (maisematyön luvanvaraisuus MRL 128 §). |
| RM | MATKAILUPALVELUJEN ALUE.
Alue on varattu yhteisrantaiseksi lomakyläalueeksi. Alue on asemakaavoitettu tai tarkoitettu asemakaavoitettavaksi. |
| ● | UUSIRAKENNUSPAIKKA RANTA-ALUEELLA.
Uusi asuin-, loma-, liike- tai pienteollisuusrakennuksen rakennuspaikka. Lukumäärä osoittaa maanomistajien jäljellä olevan rakennusoikeuden määrän. Yleiskaavan mitoitusperiaatteet on selitetty kaavaselostuksessa. |

Osayleiskaava-alueita koskevissa yleisissä määräyksissä määrätään, että yleiskaavaa voidaan käyttää ranta-alueilla sijaitsevilla AP-1-, AP/x-, RA-1- ja RA/x- alueilla rakennuslupan myöntämisen perusteena. Alueen yksityiskohtaisemmassa kaavoituksessa ja muussa suunnittelussa tulee ottaa huomioon alueen ympäristön arvokkaat ominaisuudet.

Asuinrakennusten alin sallittu lattiatason korkeus on + 3,0 mpy.

Rantavyöhykkeellä olevien virkistys- ja venevalkama-alueiden yhteydessä on yleiskaavaa tulkittaessa otettava huomioon rantakaavoissa mahdollisesti määritetyt yhteiskäyttöalueet.

Asemakaavoitettavaksi tarkoitetun alueen ulkopuolella uudis- ja korjauskentämisen ja muun maankäytön sopeutumiseen ympäristöön on kiinnitettävä erityistä huomiota. Osayleiskaavan mitoituksen estämättä saadaan olemassa olevaa rakennusta peruskorjata ja tuhoutunut rakennus korvata uudella vastaavalla rakennuksella. Asemakaavoitettavaksi tarkoitetun alueen ulkopuolella ympärivuotisen asutuksen ja loma-asutuksen rakennuslu-pahakemuksissa on osoitettava, että kiinteistölle on saatavissa riittävästi hyvälaatuista talousvettä. Lisäksi jätevesien käsittelyssä tulee noudattaa Valtioneuvoston antamaa asetusta talousjätevesien käsittelystä viemäriverkoston ulkopuolella sekä kaupungin rakennusjärjestystä ja muita aluetta koskevia määräyksiä, kuten ympäristönsuojelumääräyksiä.

Ranta-asemakaava

Kaava-alueella ei ole voimassa asemakaavaa eikä ranta-asemakaavaa.

Rakennusjärjestys

Naantalin kaupungin rakennusjärjestys on hyväksytty kaupunginvaltuus-tossa 14.11.2011 ja tullut voimaan 1.1.2012.

Rantaan rajoittuvalla rakennuspaikalla saa rakentaa yhden enintään kaksi-asuntoisen kaksikerroksisen asuinrakennuksen. Lomarakennuspaikalle saa rakentaa yhden kaksiasuntoisen 1½- kerroksisen loma-asunnon. Rantaan rajoittuvalla ympärivuotiseen asumiseen tarkoitetulla rakennuspaikalla saa rakennusten yhteenlaskettu kerrosala olla enintään 350 k-m². Rakennuspaikalle saa kokonaiskerrosalaan kuuluvina rakentaa enintään 30 k-m² saunarakennuksen sekä enintään kolme sen käyttötarkoitukseen liittyvää yksi-kerroksista talousrakennusta.

Rakennusjärjestyksen mukaan rantaan rajoittuvalle rakennuspaikalla saa loma-asunnon kerrosala olla enintään 120 k-m². Alle 2 000 m²:n suuruisilla vanhoilla rakennuspaikoilla saa loma-asunnon kerrosala olla enintään 100 m². Lisäksi saa rakentaa enintään 30 k-m² saunarakennuksen, enintään 20 k-m² vierasmajan sekä yhden erillisen enintään 30 k-m² suuruisen lämpöeristämättömän vajarakennuksen. Näitä määräyksiä noudatetaan, ellei oikeusvaikutteisessa yleiskaavassa ole toisin määrätty.

Rakennettaessa ranta-alueelle tulee erityistä huomiota kiinnittää rakennusten muotoon, ulkomateriaaleihin ja väriytykseen. Rakennuspaikan rantavyöhykkeen kasvillisuus tulee pääosin säilyttää.

Rakennuksen vähimmäisetäisyyteen keskivedenkorkeuden mukaisesta rantaviivasta ja sijaintiin rakennuspaikalla vaikuttavat maaston muoto ja muut luonnonolosuhteet. Rakennuksen etäisyyden rantaviivasta tulee olla sellainen, että maiseman luonnonmukaisuus mahdollisuuksien mukaan säilyy,

kuitenkin vähintään 40 metriä, ellei edellä olevasta vaatimuksesta muuta johdu. Saunarakennuksen, jonka kerrosala on enintään 30 m² ja johon ei liity vähäistä suurempaa terassia tai katosta, saa rakentaa vähintään 15 metrin etäisyydelle keskivedenkorkeuden mukaisesta rantaviivasta. Huvimajan, grillikodan, katoksen, kesäkeittiön, terassin tai näihin rinnastettavan rakennelman etäisyyden tulee olla keskivedenkorkeuden mukaisesta rantaviivasta vähintään 15 metriä. Puupintaisen ja lämpöeristämättömän venevajan saa rakentaa lähemmäs rantaa edellyttäen, että vaja soveltuu ympäristöön. Venevaja, joka sijaitsee vesirajassa, tulee sijoittaa mahdollisimman huomaamattomaan paikkaan. Pintamateriaaleina tulee käyttää perinteisiä julkisivumateriaaleja. Kattomuodon tulee olla harjakatto. Harjan suunnan tulee olla kohtisuorassa rantaan nähden ja venevajan harjan korkeuden tulee olla sopusuhtainen maisemaan nähden.

Rakennettaessa ranta-alueella on rakennushankkeeseen ryhtyvän otettava huomioon vedenpinnan korkeusvaihtelut riittävän suurella varmuudella. Veden vaikutukselle arat rakennukset ja rakennelmat on sijoitettava mahdollisimman riskittömälle korkeudelle. Rakennuksia ja rakennelmia voidaan niiden arvon, käyttötarkoituksen ja vedenkestävyyden perusteella sijoittaa rakennusvalvontaviranomaisen harkinnan mukaan myös alemmaksi.

Mereen rajoittuvilla ja muilla alavilla rakennuspaikoilla alimman lattiakorkeuden tulee olla +3,50 metriä (N2000-järjestelmä). Rakennuksen korkeusasemaa määritettäessä tulee ottaa huomioon myös mahdollinen rakennuspaikkakohtainen aaltoiluvara ja jään työntymisestä rantaan aiheutuva korkeuslisä.

Rakennusjärjestyksellä ei ole sitovaa oikeusvaikutusta ranta-asemakaavaa laadittaessa tai muutettaessa.

Kaavan pohjakartta

Suunnittelualueesta Naantalin kaupunki on laatinut maankäyttö- ja rakennuslain mukaisen ranta-asemakaavan pohjakartan.

2.2 Tavoite

Ranta-asemakaavan tavoitteena on ratkaista oikeusvaikutteisessa yleiskaavassa osoitetun RM-alueen rakennusoikeuden sijoittelu suunnittelualueella. Ranta-asemakaavan tavoitteet ovat oikeusvaikutteisen yleiskaavan linjauksen mukaisia.

2.3 Kaavan vaikuttavuus

Laadittavalla ranta-asemakaavalla ei arvioida olevan sellaisia vaikutuksia, että ne koskisivat valtakunnallisia tai merkittäviä maakunnallisia asioita tai että ne olisivat valtion viranomaisen toteuttamisvelvollisuuden kannalta tärkeitä.

2.4 Laadittavat selvitykset

Suunnittelualueelle laaditaan seuraavat selvitykset:

- Nykytilanne
- Luontoselvitys (kevät/kesä 2020)

2.5 Arvioitavat vaikutukset

Kaavaa arvioidaan seuraavien ominaisuuksien osalta:

- Ympäristölliset vaikutukset
- Sosiaaliset vaikutukset
- Taloudelliset vaikutukset
- Mahdolliset muut vaikutukset

Vaikutuksista keskustellaan tarvittaessa viranomaisneuvottelujen yhteydessä. Lopullinen arviointi esitetään kaavaehdotuksen selostusosassa.

3. Osalliset

Osallisia kaavahankkeessa ovat ainakin:

- suunnittelualueen maanomistajat, käyttöoikeuden haltijat, naapuri-kiinteistöjen maanomistajat sekä mahdolliset vuokra-alueen haltijat
- Naantalin kaupungin hallintoelimet: tekninen toimi, rakennusvalvonta, palo- ja pelastustoimi, kaupungin elinkeino-, ympäristö- ja vapaa-aikatoimet
- viranomaiset: Varsinais-Suomen ELY-keskus, Varsinais-Suomen liitto

4. Kaavatyön vaiheet ja vuorovaikutuksen järjestäminen

Valmistelu- eli luonnosvaihe

Kesäkuu 2020: Naantalin kaupunginhallitus käsittelee osallistumis- ja arviointisuunnitelman sekä toteaa ranta-asemakaavamuutoksen käynnistymisen.

Heinä-elokuu 2020: Osallistumis- ja arviointisuunnitelma ja kaavan valmistelumateriaali asetetaan samanaikaisesti nähtävillä 30 päivän ajaksi. Kaava on nähtävillä kaavan laatijan tiloissa Turussa sekä Naantalin kaupungin ympäristövirastossa maankäyttöosastolla ja osoitteissa www.ranta-asemakaava.fi/projektit/naantali sekä www.naantali.fi. Nähtävillä olosta ja kaavatyön vireilletulosta kuulutetaan Naantalin kaupungin alueella ilmestyvässä lehdessä. Maanomistajille ja rajanaapureille lähetetään tieto nähtävillä olosta kirjeitse. Osallistumis- ja arviointisuunnitelmasta sekä

kaavan valmistelumateriaalista osallisilla on mahdollisuus ilmaista mielipiteensä suullisesti tai kirjallisesti kaavan laatijalle. Tarvittaessa osallisilla on mahdollisuus neuvotella kaavan laatijan kanssa.

Ehdotusvaihe

Tammikuu 2021:

Kaavaehdotus nähtäville. Kaupunki asettaa kaavaehdotuksen virallisesti nähtäville 30 päiväksi ja ilmoittaa siitä osallisille sekä kuuluttaa kaupungin virallisissa ilmoituslehdissä, jolloin osalliset voivat tehdä vielä muistutuksen kaavaehdotuksesta. Kaavaehdotuksesta kaupunki pyytää lausunnot viranomaisilta.

Hyväksymisvaihe

Huhtikuu 2021:

Kaupunginvaltuuston *hyväksymispäätös.* Hyväksymistä koskevasta päätöksestä on mahdollista *valittaa* Turun hallinto-oikeuteen.

5. Yhteystiedot

Kaavan laatimisesta hyväksymiskäsittelyvaiheeseen asti vastaa Nosto Consulting Oy (y-tunnus 2343223-6).

Kaavan laatija:

dipl.ins. Pasi Lappalainen
puh. 0400 858 101,

suunnitteluavustaja, FM Päivi Leppänen
puh. 050 345 4005, paivi.leppanen@nostoconsulting.fi

Nosto Consulting Oy
Brahenkatu 7, 20100 TURKU

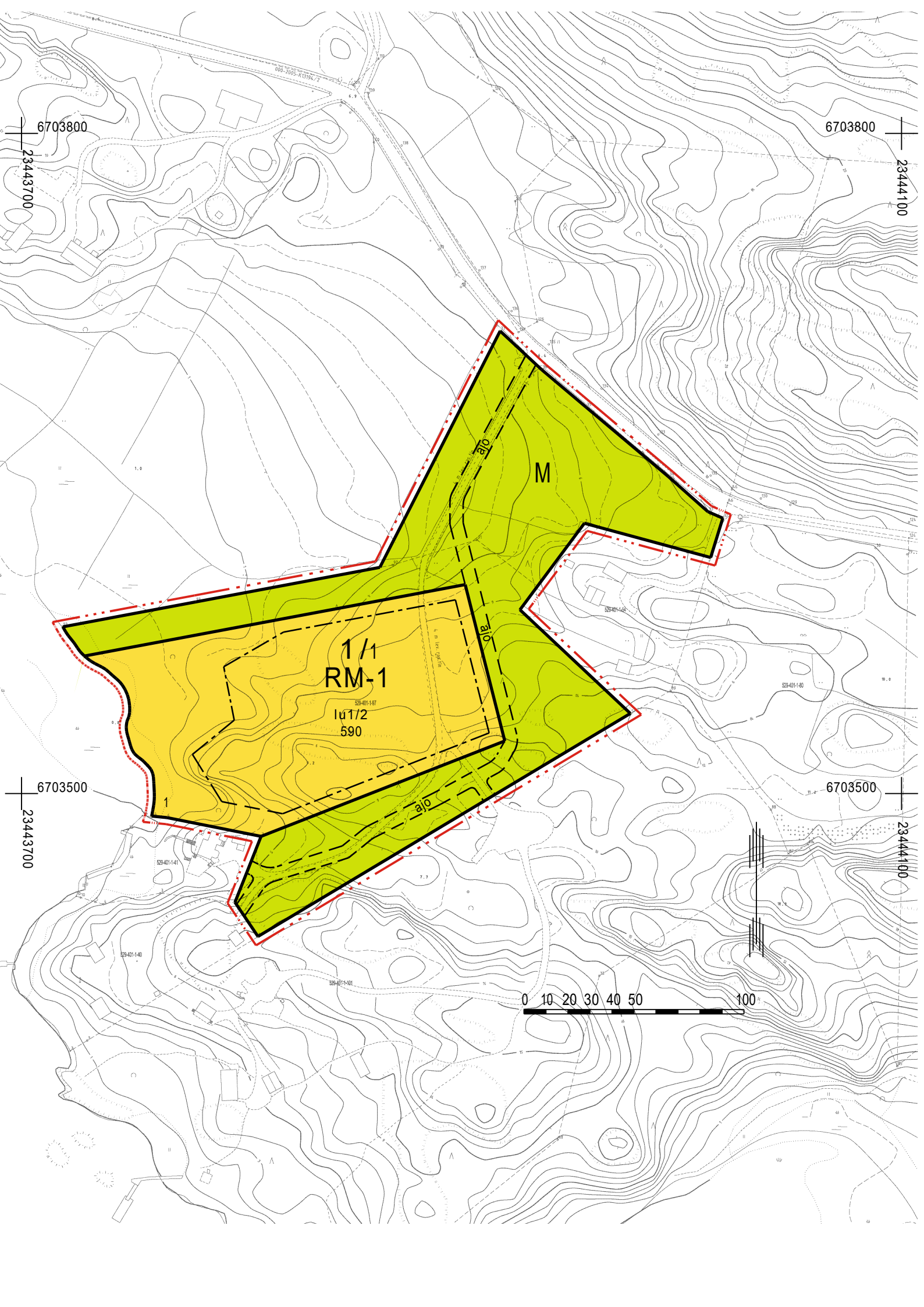
Naantalin kaupunki:

maanmittausinsinööri Birit Keva
puh. 044 733 4702, birit.keva@naantali.fi

6. Palaute osallistumis- ja arviointisuunnitelmasta

Osallistumis- ja arviointisuunnitelmaa koskevat parannusehdotukset voi osoittaa yllä nimetyille henkilöille kaavoitustyön aikana.

Nosto Consulting Oy



NAANTALIN KAUPUNKI

VENNANPALTAN RANTA-ASEMAKAAVA

EHDOTUS 25.11.2020 1:2000

Ranta-asemakaava koskee:

Osaa kiinteistöä 529-401-1-97 Vennanpaltta II sekä osaa kiinteistöä 529-401-1-55 Vennanpaltta.

Ranta-asemakaavalla muodostuu:

Kortteli 1 sekä maa- ja metsätalousaluetta.

RANTA-ASEMAKAAVAMERKINNÄT JA -MÄÄRÄYKSET

RM-1

Matkailua palvelevien rakennusten korttelialue.

Alueelle saa sijoittaa enintään viisi vapaa-ajan asuinrakennusta sekä alueen käyttötarkoitusta palvelevia huoltorakennuksia ja yhden erillisen saunarakennuksen. Vapaa-ajan asuinrakennuksen kerrosala saa olla enintään 90 m². Erillisen saunarakennuksen kerrosala saa olla enintään 70 m². Alueelle ei saa suorittaa lohkomista korttelia pienemmäksi rakennuspaikaksi.

M

Maa- ja metsätalousalue.

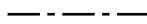
Alueella ei ole rakennusosoikeutta. Alueelle saa rakentaa tarpeelliset ajoyhteydet ja kävelypolut.



3 m kaava-alueen rajan ulkopuolella oleva viiva.



Korttelin, korttelinosan ja alueen raja.



Osa-alueen raja.



Ohjeellinen osa-alueen raja.

1 / 1

Korttelin numero/korttelissa sallittu rakennuspaikkojen enimmäismäärä.

1

Ohjeellisen tontin/rakennuspaikan numero.

590

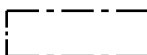
Rakennusosoikeus kerrosalaneliömetreinä.

I

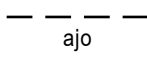
Roomalainen numero osoittaa rakennusten, rakennuksen tai sen osan suurimman sallitun kerrosluvun.

Iu1/2

Murtoluku roomalaisen numeron jäljessä osoittaa, kuinka suuren osan rakennuksen suurimman kerroksen alasta saa ullakon tasolla käyttää kerrosalaan laskettavaksi tilaksi.



Rakennusala.



Ohjeellinen ajoyhteys.

Yleiset määräykset:

Kaava-alueella on ohjeellinen tonttijako.


Rakennusten on sopeuduttava perinteiseen saaristomaisemaan väritykseltään, julkisivumateriaaleiltaan ja mittasuhteiltaan. Rakennusten on oltava puuverhoituja. Heijastavia seinä- ja kattopintoja ei saa rakentaa. Rakennuspaikkojen rakentamaton osa on hoidettava luonnontilaisena ja rakennuspaikoilla on säilytettävä maiseman kannalta merkittävä puusto.

Maisemaa muuttavaa maanrakennustyötä, puiden kaatamista tai muuta näihin verrattavaa toimenpidettä ei saa suorittaa ranta-asemakaava-alueella ilman kunnan rakennusvalvontaviranomaisen myöntämää maisematyölupaa. Lupaa ei kuitenkaan tarvita ranta-asemakaavan toteuttamiseksi tarpeellisten taikka myönnetyn rakennus- tai toimenpideluvan mukaisten töiden suorittamiseen eikä vaikutuksiltaan vähäisiin toimenpiteisiin.

Jätevesiä ei saa johtaa maastoon eikä vesistöön käsittelemättöminä.

Rakennuspaikalle saa rakentaa vesikäymälän, joka tulee liittää kunnallisen tai muun vesihuoltolaitoksen viemäriverkostoon. Ennen viemäriverkoston rakentamista käymälävedet tulee johtaa umpitankkiin. Mikäli rakennuspaikalle ei rakenneta vesikäymälää, on rakennuspaikalle rakennettava kuivakäymälä tai vastaava. Se on sijoitettava vähintään 30 metrin etäisyydelle rantaviivasta sekä siten, että se ei haittaa viereisten rakennuspaikkojen käyttöä.

Pohjakartta täyttää maankäyttö- ja rakennuslain 54a §:n vaatimukset.

<p>NAANTALIN KAUPUNKI</p> <p>VENNANPALTAN RANTA-ASEMAKAAVA</p>	<p>Nähtävillä: __.__. - __.__.2020</p> <p>Hyväksytty: __ __.__.2020 § __</p> <p>Tullut voimaan: __.__.2020</p>
<p> NOSTO Consulting</p> <p>Nosto Consulting Oy Brahenskatu 7, 20100 Turku www.nostoconsulting.fi puh. 0400 858 101</p>	<p>Työnumero, versio 1:2000</p> <p>YSK 395-RAK1906</p> <p>Tiedosto: Naantali_Vennanpaltan_RAK_02.dwg</p>
<p>Päiväys:</p> <p>Turussa 25.11.2020</p>	<p>Pasi Lappalainen, dipl.ins.</p>



Dipl.ins. Pasi Lappalainen, Nosto Consulting Oy

Pyydettyinä lausuntona koskien Vennanpaltan alueen ranta-asemakaavaa esitän seuraavaa:

Vennanpaltanlahti tarjoaa siellä pesiville linnuille suojaisan elinympäristön ja pohjoisemmaksi muuttaville linnuille rauhallisen ruokailu- ja levähdyspaikan. Lahti on myös arvokas kalojen kutupaikka.

Kaavaa laadittaessa tulee huomioida alueen merkittävä arvo lintujen pesimä- ja oleskelupaikkana. Kaikkien edun mukaista on vaalia alueen korvaamatonta luontoa ja sijoittaa uudisrakentaminen siten, että luonnolle kohdistuu mahdollisimman vähän haittaa.

Neljän viime vuoden aikana on keväästä syksyyn tehty tontiltani käsin havaintoja alueen linnustosta. Linnuston monipuolisuutta kuvaa se, että lahden ja siihen rajoittuvan metsän lintulajeja on kertynyt 94, joista 50 on pesinyt, todennäköisesti pesinyt tai joiden reviiriin alue kuuluu. 37 lajia on säännöllisesti ruokaillut tai muuten oleskellut säännöllisesti alueella, loput ovat olleet läpikulkumatalla.

Lahden ruovikossa pesii joka vuosi kyhmyjoutsenpari. Lahdella pesii myös mm. silkkiuikkuja, nokikanoja, tavi, sinisorsia ja telkkiä sekä erittäin uhanalaiseksi luokiteltu selkälökki. Lajistoon kuuluvat lisäksi isokoskelo, haahka, meriharakka, harmaahaikara, kalatiira ja lapintiira, rantasipi, tukkakoskelo ja merimetso. Kalasääsken ja merikotkan on myös havaittu lentävän lahden yläpuolella. Vuonna 2020 havaittiin ensimmäistä kertaa uivelo ja mustakurkku-uikku - ne jatkoivat matkaansa sitten pohjoisemmaksi.

Lahden ruovikossa viihtyvät pajusirkku, viiksitimali, rytikerttunen ja kurki. Haarapääskyjä ja harvinaistuneita räystäspääskyjä on kerääntynyt viime vuosina ruovikon tuntumaan elokuussa useamman sadan parvia pyydystämään hyönteisiä ja yöpymään ruovikossa.

Rannalta alkaa arvokas metsäkokonaisuus. Lähellä rantaa on vanhaa tervaleppämetsää ja vanhaa haavikkoa sekä luonnontilaista vanhaa kuusivaltaista kangasmetsää, jotka kaikki tarjoavat metsälinnuille runsaasti ravintoa ja pesäkoloja. Alue on monimuotoisuudessaan poikkeuksellisen runsas. Tikoista alueella viihtyvät palokärki, pikkutikka, harmaapäätikka ja käpytikka. Voimakkaasti harvinaistuneen hömötiaisen lisäksi alueelta ovat löytäneet pesäkolon kaikki yleisemmätkin Etelä-Suomen tiaislajimme. Muita alueella viihtyviä lajeja ovat mm. lehtopöllö, kultarinta, lehtokurppa, korppi ja uuttukyyhky.

Aluetta koskevassa voimassa olevan osayleiskaavan yleisissä määräyksissä määrätään, että alueen yksityiskohtaisemmassa kaavoituksessa ja muussa suunnittelussa tulee ottaa huomioon alueen ympäristön arvokkaat ominaispiirteet.

Esitän, että luontoarvojen säilyttämiseksi huolehditaan siitä, ettei kaavamuutoksen myötä Vennanpaltanlahdella viihtyvien lintujen ja kalojen lisääntymis- ja elinpiiri kapeudu. Alueen

luonnon monimuotoisuus on suojelun arvoinen - varsinkin nyt, kun Matalahden linnuille tarjoama elinympäristö kapenee asuntomessualueen rakentamisen myötä.

Vennapaikanlahden alueen arvo monelle eliölajille korvaamattomana kotimetsänä ja -rantana on suuri. Esitettyä ranta-asemakaavaa ei tule hyväksyä ennenkuin on tehty riittävä, luotettava selvitys alueen luontoarvoista, erityisesti sen linnustosta.

Turussa 6.9.2020

LIITE: Lintulajilista

LIITE Lintulajilista

Vennanpaltanlahdella v. 2017-2020

- pesineet lintulajit, luultavasti pesineet tai joiden reviiriin lahti ja kaavamuutoksen alainen metsä ja niitty kuuluvat:

kyhmyjoutsen, silkkiuikku, sinisorsa, tavi, telkkä, isokoskelo, nokikana
rantasipi, lehtokurppa
selkälokki, kalalokki, lapintiira, kalatiira
uuttukyyhky, sepelkyyhky
lehtopöllö
harmaapäätikka, palokärki, pikkutikka, käpytikka
niittykirvinen, västäräkki, punarinta, mustarastas, laulurastas
rytikerttunen, ruokokerttunen, lehtokerttu, mustapääkerttu, hernekerttu, pensaskerttu
pajulintu, sirittäjä, hippiäinen, kirjosiippo, harmaasiippo
peippo, vihervarpunen, viherpeippo, tikli, urpiainen
kuusitiainen, tøyhtötiainen, hömötiainen, talitiainen, sinitiaainen
varis, korppi, keltasirkku, pajusirkku

- alueella säännöllisesti ruokailevat tai muutoin säännöllisesti liikkuvat lintulajit:

merimetso, harmaahaikara, laulujoutsen, merihanhi, valkoposkihanhi, kanadanhanhi
haahka, tukkakoskelo, merilokki, harmaalokki
kanahaukka, varpushaukka, merikotka, kalasääski, nuolihaukka
kurki, meriharakka, tøyhtöhyppä, punajalkaviklo, metsäviklo, naurulokki
käki
haarapääsky, räystäspääsky, törmäpääsky, tervapääsky
kiuru, metsäkirvinen, räkättirastas, punakylkirastas, tiltalti, viiksitimali, kottarainen
närhi, naakka, pikkukäpylintu, kultarinta

- levähtäneitä ohimuuttajia:

uivelo, mustakurkku-uikku, tukkasotka, kuovi, liro
kulorastas, pyrstötiainen

NOSTO CONSULTING OY
Pasi Lappalainen

8.9.2020

VENNANPALTAN RANTA-ASEMAKAAVA

Olemme saaneet 10.8.2020 postitse tiedon ranta-asemakaava suunnitelmista (Vennanpaltta 529-401-1-55 ja Vennanpaltta II 529-401-1-97).

Nykytilanteessa ko. kaava-alue on osayleiskaavassa osoitettu maa- ja metsätalousvaltaiseksi alueeksi (M-1) sekä matkailupalvelujen alueeksi (RM), jolle on osoitettu yksi rakennuspaikka.

Nyt haettavassa ranta-asemakaavassa haetaan:

Matkailua palvelevien rakennusten korttelialueelle (RM-1) rakennusoikeutta yhteensä 590 k-m², josta vapaa-ajan asuinrakennusten rakentamiseen on varattu korkeintaan 450 k-m². Maa- ja metsätalousalueelle ei ole osoitettu rakennusoikeutta.

Ranta-kaavassa haetaan oikeutta rakentaa viisi loma-asuntoa, huoltorakennuksia, sekä yhteissaunaa (70m²)

Mielestämme yhden rakennusoikeuden muuttaminen viideksi on **ylimitoitettu**.

Lisäksi haluaisin ilmaista muutamiin suunnittelijan väittämiin eriävän mielipiteemme:

Suunnitelmassa ilmaistaan: **"Noudattamalla kaavassa rakentamisesta annettuja määräyksiä alueen toteutus ei vaaranna luonto-, maisema- tai kulttuuriarvoja."**

Lomakylän rakentaminen muuttaa negatiivisesti edellä mainittuja arvoja.

"Kaavalla ei ole merkittävää vaikutusta yhdyskuntarakenteeseen"

Varmasti lisääntyvä, kausittainen ja vaihtuva liikehdintä, liikenne ja muulla lisääntyvällä toiminnalla on vaikutusta.

"Kaavan toteutuminen saattaa vähäisissä määrin lisätä alueen autoliikenteen määrää lomakautena."

Viisi loma-asuntoa vääjäämättä lisää liikennettä.

"Kaava-alueelta ei ole tiedossa erityisiä maisemaan liittyviä arvoja, jotka tulisi ottaa huomioon kaavoituksessa. Kaavan toteutumisella ei ole merkittävää vaikutusta alueen luonnonoloihin eikä alueelta ole tiedossa metsälain, vesilain tai luonnonsuojelulain mukaisia kohteita"

Luonnollisesti näin massiivisella rakentamissuunnitelmalla on yllä oleviin merkittävää vaikutusta, ilman, että luonnonsuojelualueita olisikaan.

"Kaavalla ei ole suorita taloudellisia vaikutuksia muille kuin maan-omistajalle "

Tämä ei pidä paikkaansa.

Meidän omistama ympärivuotiseen asumiseen tarkoitettu kiinteistömme, on tällä hetkellä rauhallinen, laajan metsämaan ympäröimänä, vaikkakin kaakkoispuolella on jo nyt laaja Naantalin kaupungin omistama lomakylä ja virkistysalue.

Nyt haettava uusi viiden loma-asunnon, huoltorakennusten ja yhteissaunan muodostama alue aiheuttaa sen, että oikeus rauhalliseen asumiseen meiltä poistuu. Ja tämä väistämättä laskee kiinteistömme arvoa merkittävästi. Jäädessämme jo kahden yleisen loma-alueen väliin.

Koska haettavalle rantakaavalle suunnitellaan nimenomaan loma-asutusta (ehkä lyhytaikaista ja vaihtuvaa?) on tällaiselle alueelle ominaista tietynlainen rauhattomuus, myös merialueella.

Ymmärrämme hyvin kiinteistönomistajan ranta-asemakaavahankkeella pyrkimyksen nostaa maa-alueensa arvoa. Kyse on kuitenkin kahden tasavertaisen kiinteistönomistajan eduista, joten pyydän huomioimaan tämän, ettei toinen hyödy merkittävästi, toisen kustannuksella.

Näkisimme ehdottomasti mieluummin kaavaan muutettavan yhden **vakituisen asuinpaikan**, loma-asumisen sijaan. Vakituinen asuminen on huolehtivampaa, vastuullisempaa ja rauhallisempaa.

Mikäli kuitenkin ranta-asemakaava lomakylänä menisi läpi, **pyydämme kohtuullistamaan pienemmäksi rakennusneliöiden ja rakennuspaikkojen määrää.**

Ehdottomasti vaadimme esitetyn yhteissaunarakennuksen paikan **siirtämistä** alueen toiseen reunaan. Se on (Nosto Consultingin laatimaan) havainnekuvaan merkitty (vihreällä nuolella) esitetty rakennettavaksi aivan asuin- ja varistorakennuksemme (sininen nuoli) lähelle, viereen ja huomattavasti korkeammalle. Tästä aiheutuisi, että oleskelumme ranta-alueellamme ja laiturilla olisi aivan vailla yksityisyyttä, koska näkymä sinne on esteetön. Lisäksi kaavailtu saunarakennus on huomattavan suuri, lähes oman asuinkiinteistömme kokoinen.

Lisäksi haluamme **poistettavan** kaksi loma-asuntoa (violetilla nuolilla) kokonaan tai **siirrettävän** alueen toiseen reunaan.



Huomautus kaavan laatijalle/valmistelijalle:

4.6. 2020 suunnitelmassa on kirjattu kohta:

"Arvioitavat vaikutukset:

Kaavaa arvioidaan seuraavien ominaisuuksien osalta: •Ympäristölliset vaikutukset •Sosiaaliset vaikutukset •Taloudelliset vaikutukset •Mahdolliset muut vaikutukset"

Kuitenkaan **sosiaalisia vaikutuksia** ei mitenkään teidän suunnitelmassa ole käsitelty? Koska esiteltyllä suunnitelmalla on juurikin edellä selostetulla tavalla merkittävä vaikutus meille rajanaapureina.

Samassa 4.6.2020 suunnitelmassa on kohta: **"Maanomistajille ja rajanaapureille lähetetään tieto nähtävillä olosta kirjeitse. Kaavan valmistelumateriaalista osallisilla on mahdollisuus ilmaista mielipiteensä suullisesti tai kirjallisesti kaavan laatijalle. Tarvittaessa osallisilla on mahdollisuus neuvotella kaavan laatijan kanssa."**

Tieto tuli kuitenkin meille vasta virallisesti elokuun 10. päivä, eikä näin ollen mahdollisuutta neuvotella kaavan laatijan kanssa ole ollut jo suunnitteluvaiheessa.

Ystävällisin terveisin

VASTINE

NAANTALIN KAUPUNKI
VENNANPALTAN RANTA-ASEMAKAAVA

Vennanpaltan ranta-asemakaava on ollut luonnoksena nähtävillä 11.8.2020 – 10.9.2020. Kaavaluonnoksesta saatiin nähtävilläoloaikana kaksi (2) mielipidettä osallisilta sekä Naantalin kaupunginhallituksen lausunto. Kaavan laatijana olen tehnyt lausuntoon ja mielipiteisiin vastineen.

Lausunto / mielipide	Kaavan laatijan vastine
<p>Naantalin kaupunginhallitus (29.6.2020)</p> <p>RM-alueelle ei saa suorittaa lohkomista korttelia pienemmäksi rakennuspaikaksi. Muilta osin kaavamuutos on mahdollinen.</p>	<p>RM-1-korttelialueen kaavamääräykseen on lisätty teksti "Alueella ei saa suorittaa lohkomista korttelia pienemmäksi rakennuspaikaksi." ennen kaavaluonnoksen asettamista yleisesti nähtäville.</p>
<p>Mielipide A (6.9.2020)</p> <p>Vennanpaltanlahti tarjoaa siellä pesiville linnuille suojaisan elinympäristön ja pohjoisemmaksi muuttaville linnuille rauhallisen ruokailu- ja levähdyspaikan- Lahti on myös arvokas kalojen kutupaikka.</p> <p>Kaavaa laadittaessa tulee huomioida alueen merkittävä arvo lintujen pesimä- ja oleskelupaikkana. Kaikkien edun mukaista on vaalia alueen korvaamatonta luontoa ja sijoittaa uudisrakentaminen siten, että luonnolle kohdistuu mahdollisimman vähän haittaa.</p> <p>Neljän viime vuoden aikana on keväästä syksyyn tehty tontiltani käsin havaintoja alueen linnustosta. Linnuston monipuolisuutta kuvaa se, että lahden ja siihen rajoittuvan metsän lintulajeja on kertynyt 94, joista 50 on pesinyt, todennäköisesti pesinyt tai joiden reviiriin alue kuuluu. 37 on säännöllisesti ruokaillut tai muuten oleskellut alueella, loput ovat olleet läpikulkumatkalla.</p> <p>Aluetta koskevassa voimassa olevan yleiskaavan yleisissä määräyksissä määrätään, että alueen yksityiskohtaisemmassa kaavoituksessa ja muussa suunnittelussa tulee ottaa huomioon alueen ympäristön arvokkaat ominaispiirteet.</p> <p>Esitän, että luontoarvojen säilyttämiseksi huolehditaan siitä, ettei kaavamuutoksen myötä Vennanpaltanlahdella viihtyvien lintujen ja kalojen lisääntymis- ja elinpiiri ka-peudu.</p> <p>Esitettyä ranta-asemakaavaa ei tule hyväksyä ennen kuin on tehty riittävä, luotettava selvitys alueen luontoarvoista, erityisesti sen linnustosta.</p>	<p>Kaava-alueelta on laadittu kevään/kesän 2020 aikana luontoselvitys, jonka tulokset huomioidaan kaavaehdotusvaiheessa.</p>

Lausunto / mielipide	Kaavan laatijan vastine
<p>Mielipide B (8.9.2020)</p> <p>Nykytilanteessa ko. kaava-alue on osayleiskaavassa osoitettu maa- ja metsätalousvaltaiseksi alueeksi (M-1) sekä matkailupalvelujen alueeksi (RM), jolle on osoitettu yksi rakennuspaikka. Nyt haettavassa ranta-asemakaavassa haetaan oikeutta rakentaa viisi loma-asuntoa, huoltorakennuksia sekä yhteissaunaa. Mielestämme yhden rakennusoikeuden muuttaminen viideksi on ylimitoitettu.</p> <p>Lisäksi haluaisin ilmaista muutamiin suunnittelijan väittämiin eriävän mielipiteemme:</p> <ul style="list-style-type: none"> • <i>Noudattamalla kaavassa rakentamisesta annettuja määräyksiä alueen toteutus ei vaaranna luonto-, maisema- tai kulttuuriarvoja</i> → Lomakylän rakentaminen muuttaa negatiivisesti edellä mainittuja arvoja. • <i>Kaavalla ei ole merkittävää vaikutusta yhdyskuntarakenteeseen</i> → Varmasti lisääntyvä, kausittainen ja vaihtuva liikehdintä, liikenne ja muualla lisääntyvällä toiminnalla on vaikutusta. • <i>Kaavan toteutuminen saattaa vähäisissä määrin lisätä alueen autoliikenteen määrää loma-aikoina</i> → Viisi loma-asuntoa vääjäämättä lisää liikennettä. • <i>Kaava-alueelta ei ole tiedossa erityisiä maisemaan liittyviä arvoja, jotka tulisi ottaa huomioon kaavoituksessa. Kaavan toteutumisella ei ole merkittävää vaikutusta alueen luonnonoloihin eikä alueelta ole tiedossa metsälain, vesilain tai luonnonsuojelulain mukaisia kohteita</i> → Luonnollisesti näin massiivisella rakentamissuunnitelmalla on yllä oleviin merkittävää vaikutusta, ilman että luonnonsuojelualueita olisikaan. • <i>Kaavalla ei ole suoria taloudellisia vaikutuksia muille, kuin maanomistajalle</i> → Tämä ei pidä paikkaansa. Meidän omistama ympärivuotiseen asumiseen tarkoitettu kiinteistömme on tällä hetkellä rauhallinen laajan metsämaan ympäröimänä, vaikkakin kaakkoispuolella on jo nyt laaja Naantalin kaupungin omistama lomakylä ja virkistysalue. Nyt haettava uusi viiden loma-asunnon, huoltorakennusten ja yhteissaunan muodostama alue aiheuttaa sen, että oikeus rauhalliseen asumiseen meiltä poistuu ja tämä 	<p>Kaavaratkaisu toteuttaa voimassa olevan oikeusvaikutteisen osayleiskaavan tavoitteita. Ranta-asemakaavassa RM-alue muodostaa yhden rakennuspaikan, jota ei saa lohkomalla jakaa pienempiin osiin. Ranta-asemakaavassa RM-alueelle osoitettu rakentamisen määrä on kohtuullinen muihin vastaaviin RM-alueisiin verrattuna, eikä rakentamisen määrä ole mitenkään poikkeuksellisen suuri.</p> <p>Kaava-alueelta on laadittu kevään/kesän 2020 aikana alueen luontoarvojen selvittämiseksi luontoselvitys, jonka tulokset huomioidaan kaavaehdotusvaiheessa. Kaava-alueelta ei ole tiedossa erityisiä maisemaan liittyviä tai rakennetun kulttuuriympäristön arvoja, jotka tulisi ottaa huomioon kaavoituksessa. Yleisissä kaavamääräyksissä on annettu määräyksiä liittyen rakentamisen sopeutumiseen ympäristöön.</p> <p>Kaava-alueen lähiympäristöön on voimassa olevassa osayleiskaavassa osoitettu loma-asumista, matkailupalvelujen alueita sekä vakituista asumista. Kaava-alueelle on lisäksi olemassa oleva tieyhteys. Kaavaratkaisu tukeutuu voimassa olevaan yhdyskuntarakenteeseen sitä haajuttamatta ja toteuttaa alueella voimassa olevan oikeusvaikutteisen osayleiskaavan tavoitteita.</p> <p>Kaava-alueelle on olemassa oleva ajoyhteys (Kopelantie), joka erkanelee Haijaistentieltä noin 100 metriä kaava-alueesta koilliseen. Kyseinen ajoyhteys jatkuu kaava-alueelta kaava-alueen eteläpuolisille kiinteistöille. Tuleva liikenne kortteliin 1 koskee ainoastaan Haijaistentietä (seututie) sekä Kopelantien alkuosaa, jossa liikenne lisääntyy enimmillään viiden 5 loma-asunnon verran.</p> <p>Kaava-alueelta ei ole tiedossa sellaisia luonnon- tai maisema-arvoja, jotka tulisi ottaa huomioon kaavoituksessa. Kaavassa on osoitettu kortteliin 1 lisäksi maa- ja metsätalousaluetta, jolla ei ole rakennusoikeutta. Lisäksi yleisissä määräyksissä on annettu määräyksiä koskien rakennuspaikan rakentamattomia osien hoitamista luonnontilaisina. Rakennuspaikoilla on säilytettävä myös maiseman kannalta merkittävä puusto ja ranta-asemakaava-alueella tulee voimaan lisäksi MRL 128 §:n mukainen toimipiderajoitus.</p> <p>Käsillä oleva ranta-asemakaava on voimassa olevan oikeusvaikutteisen osayleiskaavan mukainen. Kaava-alue on oikeusvaikutteisessa osayleiskaavassa osoitettu matkailupalvelujen alueeksi, jossa alue on varattu yhteisranta-alueeksi lomakyläalueeksi ja joka on tarkoitettu asemakaavoitettavaksi. Kaavassa arvioitavat taloudelliset vaikutukset liittyvät suoriin ranta-asemakaavasta aiheutuviin maksuihin tai saataviin, kuten kiinteistövero tai rakentamisesta aiheutuvat kustannukset. Käsillä olevassa</p>

Lausunto / mielipide	Kaavan laatijan vastine
<p>vääjäämättä laskee kiinteistömme arvoa merkittävästi.</p> <p>Ymmärrämme hyvin kiinteistöomistajan ranta-asema-kaavahankkeella pyrkimyksen nostaa maa-alueensa arvoa. Kyse on kuitenkin kahden tasavertaisen kiinteistön-omistajan eduista, joten pyydän huomioimaan tämän, ettei toinen hyödy merkittävästi toisen kustannuksella.</p> <p>4.6.2020 suunnitelmassa on kirjattu kohta <i>"Arvioitavat vaikutukset: Kaavaa arvioidaan seuraavien ominaisuuksien osalta: ympäristölliset vaikutukset, sosiaaliset vaikutukset, taloudelliset vaikutukset ja mahdolliset muut vaikutukset."</i> Kuitenkaan sosiaalisia vaikutuksia ei mitenkään teidän suunnitelmassanne ole käsitelty? Esitetyllä suunnitelmalla on juurikin edellä selostetulla tavalla merkittävä vaikutus meille rajanaapureina.</p> <p>Samassa suunnitelmassa on kohta <i>"Maanomistajille ja rajanaapureille lähetetään tieto nähtävillä olosta kirjeitse. Kaavan valmistelumateriaalista osallisilla on mahdollisuus ilmaista mielipiteensä suullisesti tai kirjallisesti kaavan laatijalle. Tarvittaessa osallisilla on mahdollisuus neuvotella kaavan laatijan kanssa."</i> Tieto tuli meille kuitenkin vasta virallisesti elokuun 10. päivä, eikä näin ollen mahdollisuutta neuvotella kaavan laatijan kanssa ole ollut jo suunnitteluvaiheessa.</p> <p>Näkisimme ehdottomasti mieluummin kaavaan muutettavan yhden vakituisen asuinpaikan loma-asumisen sijaan.</p> <p>Pyydämme kohtuullistamaan pienemmäksi rakennusneliöiden ja rakennuspaikkojen määrää.</p> <p>Lisäksi kaavailtu saunarakennus on aivan liian suuri, lähes oman asuinkiinteistömme kokoinen. Ehdottomasti vaadimme esitetyn yhteissaunarakennuksen paikan siirtämistä alueen toiseen reunaan. Se on laaditussa havainnekuvassa osoitettu aivan asuin- ja varastorakennuksemme lähelle ja huomattavasti korkeammalle ja tästä aiheutuisi, että oleskelumme ranta-alueellamme ja laiturilla olisi aivan vailla yksityisyyttä.</p> <p>Lisäksi haluamme poistettavan kaksi loma-asuntoa kokonaan tai siirrettävän alueen toiseen reunaan.</p>	<p>ranta-asemakaavassa ei ole mahdollista ottaa kantaa sellaisiin asioihin, kuin kaava-alueen viereisten kiinteistöjen hinnan- tai arvonmuodostumiseen tulevaisuudessa.</p> <p>Kaavassa rakentamisen määrä noudattaa voimassa olevan osayleiskaavan mukaisia mitoituksia.</p> <p>Kaavaselostusta täydennetään kaavaehdotusvaiheessa sosiaalisten vaikutusten arvioinnin osalta.</p> <p>Kaava on kuulutettu vireille ja kaavan valmistelumateriaali (kaavaluonnos) on asetettu nähtäville 11.8.2020 alkaen. Osallisille, kuten rajanaapureille ja maanomistajille vireilletulosta ja nähtävilläolosta on ilmoitettu kirjeitse, jonka mielipiteen jättäjä on saanut 10.8.2020, eli ennen kaavan vireilletulosta kuuluttamista. Osallisilla on ollut nähtävilläololoaikana mahdollisuus esittää kirjallinen tai suullinen mielipide kaavan valmistelumateriaalista.</p> <p>Mielipiteen jättäjä on antanut kirjallisen mielipiteen valmistelumateriaalista nähtävilläololoaikana. Kaavan laatijana laadin käsillä olevan vastineen liittyen kaavan valmistelumateriaalista (kaavaluonnos) annettuihin mielipiteisiin ja lausuntoihin. Osallisilla on lisäksi tarvittaessa mahdollisuus neuvotella kaavan laatijan kanssa. Osallisilla on kaavaprosessin aikana lisäksi mahdollisuus esittää vielä kirjallinen muistutus kaavaehdotuksesta kaavan nähtävilläololoaikana.</p> <p>Vakituisen asumisen osoittaminen suunnittelualueelle on alueella voimassa olevan osayleiskaavan tavoitteiden vastainen.</p> <p>RM-alueelle osoitettu rakentamisen määrä on kohtuullinen muihin vastaaviin alueisiin verrattuna.</p> <p>Yhteissaunarakennuksen rakennusoikeus on kohtuullinen 5 loma-asunnon yhteiskäyttöön. Yhteissaunarakennus on havainnekuvassa osoitettu noin 8 metriä RM-alueen kiinteistön etelärajusta ja samalla kiinteistönrajasta koilliseen.</p> <p>Kaavaehdotusvaiheessa RM-alueen rakennusalan eteläraja siirretään 8 metristä 12 metriin kiinteistönrajasta. Havainnekuvaa päivitetään siten, että saunarakennus siirretään RM-alueen pohjoisreunaan.</p>

Turussa 25.11.2020

Nosto Consulting Oy

A handwritten signature in black ink, consisting of a large, stylized initial 'P' followed by a series of connected loops and a long horizontal stroke.

Pasi Lappalainen
dipl.ins.

VENNANPALTAN RANTA-ASEMAKAAVAN LUONTOSELVITYS



FM (biologi) Turkka Korvenpää
Luonto- ja ympäristötutkimus Envibio Oy
3.11.2020

Sisällys:

1. JOHDANTO.....	3
2. ALUEEN YLEISKUVAUS	4
3. ARVOKKAAT LUONTOTYYPPIKOHTEET	4
3.1 Haijaistentien ketolaikku.....	4
4. LUONTOTYYPPIKUVIOT	5
5. PESIMÄLINNUSTO.....	9
5.1 Menetelmät	9
5.2 Tulokset ja niiden tulkinta	10
6. LEPAKOT.....	11
6.1 Menetelmät	11
6.2 Tulokset ja niiden tulkinta	12
7. LIITO-ORAVA.....	13
7.1 Menetelmät	13
7.2 Tulokset ja niiden tulkinta	14
8. MUU LAJISTO.....	14
9. YHTEENVETO	15
10. KIRJALLISUUS JA LÄHTEET	15

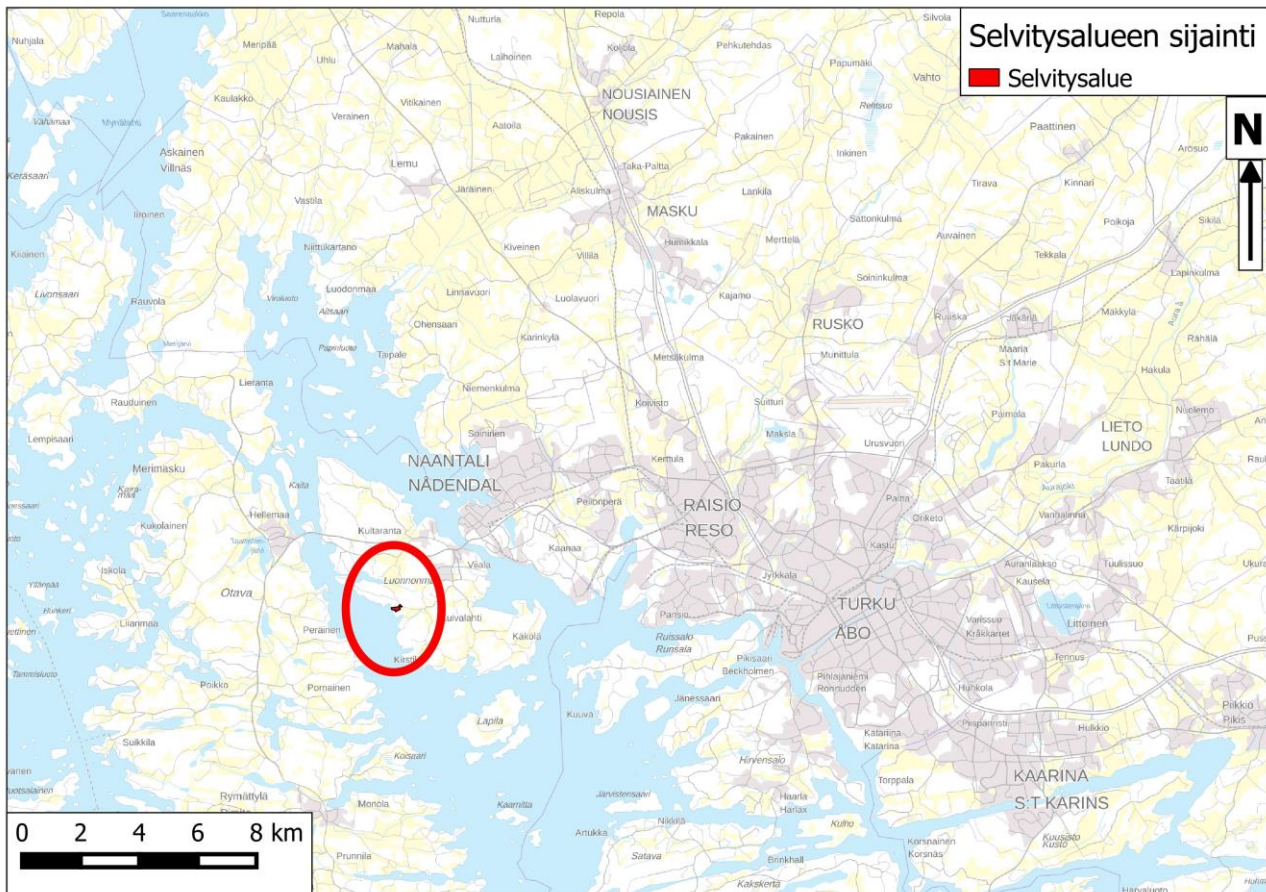
Kannen kuva: Luontotyyppikuviolla 2 kasvaa runsaasti haapaa.

Pohjakartta ja ilmakekuva: © Maanmittauslaitos 11/2020

Luonto- ja ympäristötutkimus Envibio Oy
 Hanhenkaari 10 as 16
 21420 Lieto
 Puh. 045-6793602

1. JOHDANTO

Nosto Consulting Oy tilasi Luonto- ja ympäristötutkimus Envibio Oy:ltä Naantalin Luonnonmaalla sijaitsevan Vennanpaltan ranta-asemakaava-alueen luontonselvityksen (Kartta 1). Alkuperäistä kaava-aluetta supistettiin vuonna 2020 niin, että lopullinen kaava-alue kattaa vain alkuperäisen kaava-alueen eteläosan Haijaistentien eteläpuolella.



Kartta 1. Vennanpaltan ranta-asemakaava-alueen sijainti.

Selvityksen tarkoituksena oli kartoittaa alueen luontoarvot ja arvioida niiden vaikutusta maankäyttöön. Työhön sisältyi pesimälinnustokartoitus, lepakkoselvitys, viitasammakkokartoitus, liito-oravakartoitus, uhanalaisten ja EU:n luontodirektiivin IV-liitteen lajien esiintymien selvitys sekä luontotyyppikartoitus. Luontotyyppikartoituksessa kartoitettiin mahdolliset luonnonsuojelulain 29 §:n suojelemat luontotyypit, luonnonsuojelulain 23 §:n mukaiset luonnonmuistomerkit, vesilain 2. luvun 11 §:n mukaiset suojeltavat pienvedet, metsälain 10 §:n tarkoittamat erityisen tärkeät elinympäristöt, valtakunnalliset Metso-kriteerit täyttävät kohteet, uhanalaiset luontotyypit sekä muut

luonnonarvoiltaan merkittävät luontotyypit. Lisäksi alue jaettiin kasvillisuudeltaan ja luonnonoloiltaan yhtenäisiin luontotyyppikuvioihin.

Luontoselvityksen laati FM (biologi) Turkka Korvenpää. Selvityksen maastotyöt aloitettiin jo syksyllä 2019, mutta pääasiassa ne tehtiin maaliskuu-elokuussa 2020. Ennen maastotöiden aloittamista hankittiin ote Suomen ympäristökeskuksen ylläpitämästä uhanalaisten lajien esiintymätietokannasta (Hertta). Työssä hyödynnettiin myös Laji.fi -lajihavaintopalvelua (www.laji.fi) sekä Tiira -lintuhavaintopalvelua.

2. ALUEEN YLEISKUVAUS

Selvitysalue sijaitsee Naantalissa Luonnonmaalla Haijaisten kylässä. Alue on tällä hetkellä rakentamaton. Haijaistentien varressa on kesantopeltoa ja merenrannalla laaja ruovikko, mutta muuten alue on metsäinen. Merenrannan lähellä kasvaa tervalepikkoa, josta osa on hakattu. Kauempana rannasta Kopelantien varrella on pääasiassa kuusivaltaisia tuoreita ja lehtomaisia kangasmetsiä, joissa kasvaa monin paikoin runsaasti haapaa.

3. ARVOKKAAT LUONTOTYYPPIKOHTTEET

Arvokkaiden luontotyyppikohteiden rajaus tehtiin jo syksyllä 2019. Lopullisella kaava-alueella ei ole arvokkaita, maankäytössä huomioon otettavia, luontotyyppikohteita. Sen sijaan Haijaistentien pohjoisreunassa sijaitsee pieni ketolaikku, joka esitellään alla. Laikku on merkitty karttoihin 2-3.

3.1 Haijaistentien ketolaikku

Haijaistentien pohjoispuoleisella luiskalla ja tien sekä pellon välissä sijaitsee pieni, mutta kasvillisuudeltaan melko hyvin säilynyt, paahteinen keto. Lajistoon kuuluvat mm. kevätkinsimö (*Draba verna*), hentolituruoho (*Arabidopsis thaliana*), pölkkynuoho (*Turritis glabra*), mäkilemmikki (*Myosotis ramosissima*), mäkitervakko (*Viscaria vulgaris*) ja silmälläpidettävä ketoneilikka (*Dianthus deltoides*). Keltakukkainen matara ei varmaankaan ole puhdasta keltamataraa (*Galium verum*), vaan keltamataran ja paimenmataran (*G. album*) risteymää piennarmataraa (*G. x pomeranicum*), sillä lähistöllä kasvaa paimenmataraa. Kedolla on jokunen mänty sekä muutamia katajia.

Maankäyttösuositus: Haijaistentien ketolaikku ei sisälly lopulliseen kaava-alueeseen. Se olisi hyvä huomioida alueen muussa maankäytössä. Ketolaikku on niin paahteinen, ettei se tarvitse kiireellistä hoitoa.

4. LUONTOTYYPPIKUVIOT

Alustava luontotyyppikuviointi tehtiin jo syyskuussa 2019. Sitä täydennettiin keväällä ja kesällä 2020 lopullisen kaava-alueen osalta. Viimeinen luontotyyppiin liittyvä maastokäynti suoritettiin 25.8.2020, Lopullinen kaava-alue jaettiin 10 luontotyyppikuvioon, jotka esitellään alla. Kuvionumerointi esitetään kartoilla 2-3.

Kuvio 1: Kesantopelto, jolla kasvaa rehevää, korkeaa nurmipuntarpäävaltaista (*Alopecurus pratensis*) heinäniittyä. Kasvistoon kuuluvat myös mm. juolavehnä (*Elytrigia repens*), nurmitähkiö (*Phleum pratense*), pelto-ohdake (*Cirsium arvense*) ja koiranputki (*Anthriscus sylvestris*).

Kuvio 2: Tiheää (varsinkin Kopelantien itäpuolella), melko varttunutta lehtomaisen ja tuoreen kankaan kuusimetsää, jossa kasvaa myös paljon haapaa (Kannen kuva), jonkin verran mäntyä, vähän koivua sekä muutama tervaleppä. Osa haavoista on suhteellisen järeitä. Haavoilla kasvaa runsaasti epifyyttejä, mm. haapahiippasammalta (*Nyholmia obtusifolia*), ketopartasammalta (*Syntrichia ruralis*), tikanhiippasammalta (*Orthotrichum speciosum*), kujasammalta (*Pylaisia polyantha*) ja haapasuomusammalta (*Radula complanata*). Lahopuuta ei yhtä keloja lukuun ottamatta juuri ole. Kopelantien itäpuolella sijaitsee pieni, puustoinen kausikostea painauma sekä muutama männikköinen pieni kallio. Kuvion kasvistoon kuuluvat mm. taikinamarja (*Ribes alpinum*), mustikka (*Vaccinium myrtillus*), kielo (*Convallaria majalis*), lillukka (*Rubus saxatilis*), sananjalka (*Pteridium pinetorum*), valkovuokko (*Anemone nemorosa*) ja kuvion luoteiskulmassa kevätesikko (*Primula veris*).

Kuvio 3: Tuoreen kankaan varttunut kuusi – mäntymetsä, jossa kasvaa myös haapaa ja vähän koivua. Haavoista muutama on järeä. Kuvion pohjoisosassa kallion alla naapurikiinteistön rajalla on varttunut haavikko. Tien eteläpuolella sijaitsee kaksi aikoinaan kaivettua kuoppaa. Niistä toisessa on yhä avovettä. Lampareessa kasvaa mm. pikkulimaskaa (*Lemna minor*). Toinen kuoppa on umpeenkasvanut. Siinä tavataan esim. raatetta (*Menyanthes trifoliata*). Lisäksi kuviolla on ilmeisesti luontainen, ajoittain veden alle jäävä, painanne. Kuvion länsiosassa sijaitsee muutaman metrin korkuinen karu

kallioseinämä, jonka päällä on kalliomännikköä. Kuvion kasvistoon kuuluvat aiemmin mainittujen lajien lisäksi mm. mustikka ja sananjalka.

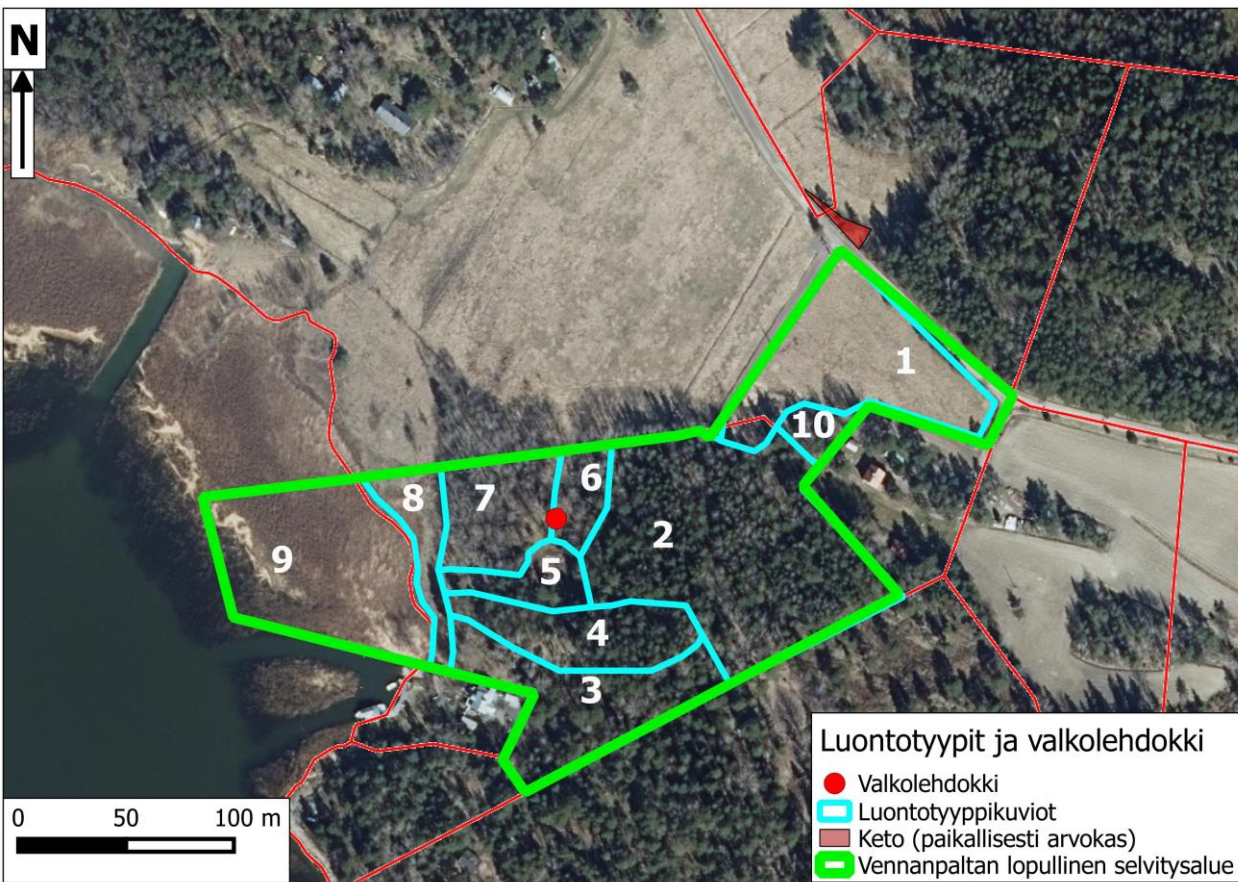
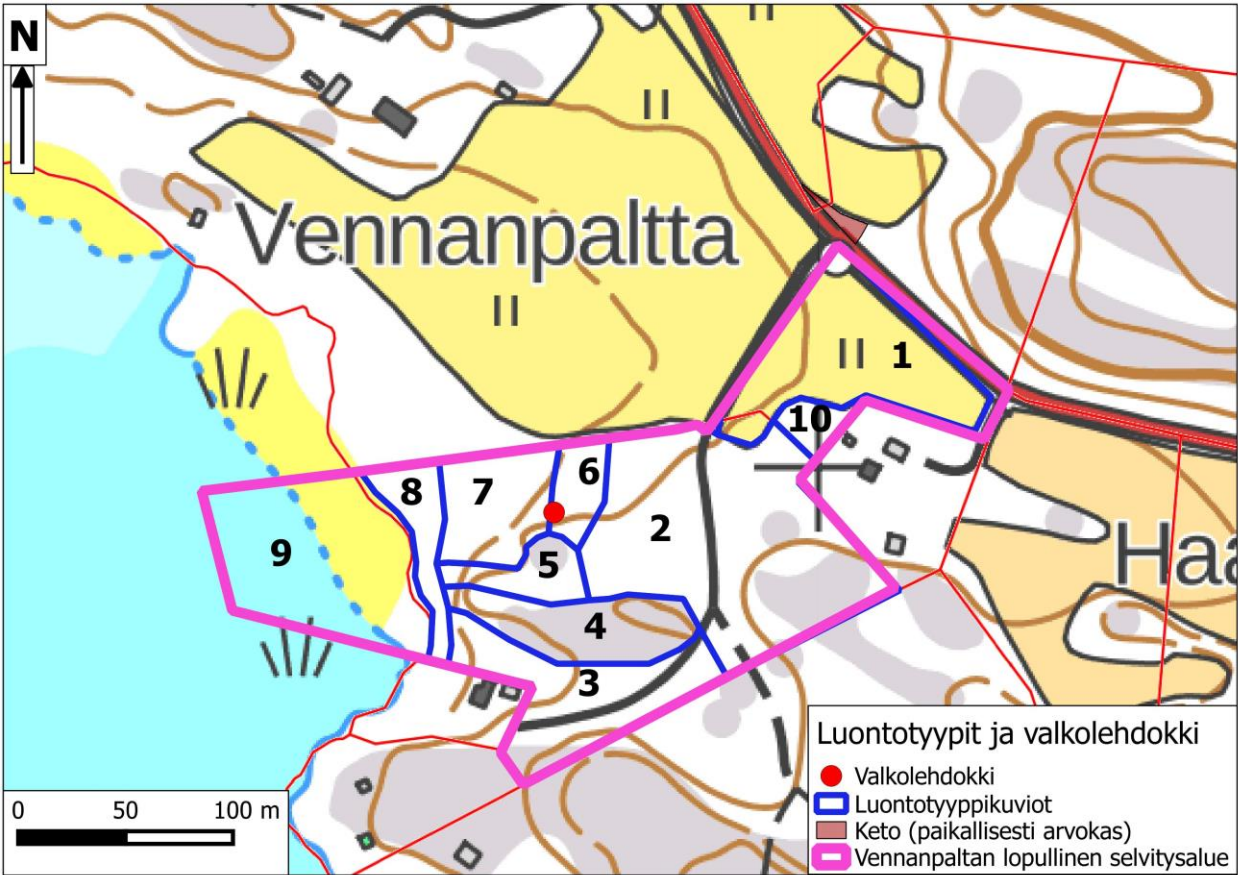
Kuvio 4: Tuoreen – kuivahkon kankaan harvahko männikkö, jossa kallio on lähellä maanpintaa (Kuva 1). Sekapuuna kasvaa hieman kuusta ja vähän koivua. Länsiosasta on harvennettu pois nuorempaa puustoa. Lahopuuta ei ole. Kuvion kasvistoon kuuluvat mm. puolukka (*Vaccinium vitis-idaea*), mustikka, metsälauha (*Avenella flexuosa*), sananjalka ja variksenmarja (*Empetrum nigrum*).



Kuva 1. Harvaa männikköä luontotyyppikuviolla 4.

Kuvio 5: Pieni hakkuuaukko, joka on ollut tervaleppälehtoa. Kasvistoon kuuluvat esim. tuomi (*Prunus padus*), puna-ailakki (*Silene dioica*), lehtonurmikka (*Poa nemoralis*), ranta-alpi (*Lysimachia vulgaris*) ja jänönsalaatti (*Lactuca muralis*). Kuvioon sisältyy pieni kallio, jolla kasvaa mm. haisukurjenpolvea (*Geranium robertianum*).

Kuvio 6: Harvapuustoinen, hakamainen kuvio, joka lienee ollut aikoinaan laidunnettu. Puusto koostuu isoista haavoista ja koivuista. Lisäksi on muutama tervaleppä, yksi mänty ja joitakin nuoria pihlajia. Maapohja on kostea – tuoretta lehtoa. Kasvistoon lukeutuvat mm. ahomansikka (*Fragaria vesca*), metsäorvokki (*Viola riviniana*), kielo, lillukka, kissankello (*Campanula rotundifolia*) ja valkolehdokki (*Platanthera bifolia*). Kuviolla ei enää ole perinnebiotooppiarvoa. Merenrantaa kohti kulkee selvä ajoura.



Kartat 2-3. Luontotyytit ja valkolehdokki maastokartalla ja ilmakuvalla.

Kuvio 7: Enimmäkseen harvennettu, mutta paikoin tiheä tervaleppälehto (Kuva 2). Pääasiassa tuomesta koostuva pensaskerros keskittyy voimakkaasti kuvion itäreunalle. Muualla pensaita on hyvin vähän. Kasvistoon kuuluvat mm. kyläkellukka (*Geum urbanum*), koiranvehnä (*Elymus caninus*), nokkonen (*Urtica dioica*), nurmilauha (*Deschampsia cespitosa*), rönsyleinikki (*Ranunculus repens*) ja puna-ailakki. Kuvioon sisältyvällä pienellä kalliolla kasvaa haisukurjenpolvea.

Kuviota ei luokiteltu metsälain erityisen tärkeäksi elinympäristöksi, sillä sen puusto on harvennettua.



Kuva 2. Harvennettua tervaleppälehtoa luontotyyppikuvioilla 7.

Kuvio 8: Melko korkeakasvuinen rantaniittykaistale, jolla tavataan mm. luhtakastikkaa (*Calamagrostis neglecta*), ketohanhikkia (*Argentina anserina*), jokapaikansaraa (*Carex nigra*) ja suolavihvilää (*Juncus gerardii*).

Kuvio 9: Tiheä ruovikko.

Kuvio 10: Puoliavoin puustoittuva niittymäinen alue, jolla on nuoria koivuja sekä rehevän niittykasvillisuuden vallitsemia aukkoja. Niillä kasvaa mm. pelto-ohdaketta, metsäapilaa (*Trifolium medium*) ja nurmitähkiötä.

5. PESIMÄLINNUSTO

5.1 Menetelmät

Pesimälinnusto selvitettiin kartoituslaskentamenetelmällä (Koskimies & Väisänen 1988). Kartoituskertoja oli kolme (Taulukko 1). Ensimmäinen kartoituskerta kattoi koko alkuperäisen kaava-alueen, mutta kaksi jälkimmäistä kertaa vain lopullisen kaava-alueen. Työssä huomioitiin myös ruovikon linnusto, sillä kaava-alue rajautuu ruovikkoon. Havainnointi tehtiin kuitenkin maan puolelta, eikä Vennanpaltan lahden vesialueella liikuttu. Sää oli kaikilla kartoituskerroilla hyvä. Varsinaisten kartoituskertojen lisäksi linnustoa havainnoitiin myös luontoselvityksen muiden osien maastotöiden yhteydessä.

Päivä	Havainnointiaika	Sää
10.5.2020	8.15-9.10	Lämpötila +9 °C, heikkoa tuulta, melkein selkeää
11.6.2020	6.15-6.40	Lämpötila +13 °C - +14 °C, heikkoa tuulta, selkeää
27.6.2020	6.50-7.05	Lämpötila +20 °C, heikkoa tuulta, melkein selkeää

Taulukko 1. Lintulaskentapäivät, laskenta-ajat ja vallinnut säätila.

Kartoituslaskennoissa selvitysalue käveltiin niin tiheästi läpi, että kaikki siellä oleskelevat lintuyksilöt voitiin havaita. Apuvälineinä käytettiin kiikaria, GPS -laitetta sekä etukäteen tulostettuja suurimittakaavaisia karttoja. Kaikki havaitut lintuyksilöt merkittiin tulostetuille paperikartoille ja samalla merkittiin muistiin tieto lajista, sukupuolesta (jos mahdollista määrittää kiikarilla), yksilömäärästä ja käyttäytymisestä (laulava koiras, poikasille ruokaa kuljettava emo, varoiteleva lintu, pari ym.). Selvästi yli lentävät linnut jätettiin huomioimatta, mutta alle 50 metrin päässä selvitysalueen rajan ulkopuolella havaitut yksilöt merkittiin muistiin, sillä niiden reviiri sijoittuu suurella todennäköisyydellä osittain selvitysalueelle.

Tehdyt lintuhavainnot vietiin paperikartoilta paikkatieto-ohjelmistoon erotellen eri laskentakertojen havainnot toisistaan. Reviiriksi tulkittiin kaikki havainnot laulavista koiraista, pesistä, ruokaa kuljettavista emoista ja varoitelevista linnuista. Jo yhdellä laskentakerralla saatu havainto tulkittiin reviiriksi. Lähellä toisistaan tehtyjen eri laskentakertojen havaintojen tulkittiin tarkoittavan samaa reviiriä. Samaksi reviiriksi tulkittujen havaintojen välinen maksimietäisyys vaihteli hieman lajeittain, mutta nyrkkisääntönä voidaan pitää noin 150 metriä, jota kauempana toisistaan eri laskentapäivinä tehdyt havainnot tulkittiin eri reviireiksi. Käytännössä tulkinta oli pääosin yksiselitteistä.

5.2 Tulokset ja niiden tulkinta

Lopullisella kaava-alueella ja sen välittömässä lähiympäristössä tulkittiin pesivän kaikkiaan 22 lintuparia (Taulukko 2). Pesimälajeja oli yhteensä 15. Lisäksi nähtiin 10.5. paikallinen uuttukyyhky alkuperäisen kaava-alueen pohjoisosan haavikossa, jossa on kolohaapoja. On mahdollista, että uuttukyyhky pesii kyseisessä pienessä haavikossa.

Tieteellinen nimi	Suomenkielinen nimi	Parimäärä	Status
<i>Acrocephalus scirpaceus</i>	rytikerttunen	1	LC
<i>Columba oenas</i>	uuttukyyhky	1	LC
<i>Cyanistes caeruleus</i>	sinitäinen	1	LC
<i>Dendrocopos major</i>	käpytikka	1	LC
<i>Erithacus rubecula</i>	punarinta	1	LC
<i>Ficedula hypoleuca</i>	kirjosieppo	2	LC
<i>Fringilla coelebs</i>	peippo	4	LC
<i>Parus major</i>	talitiainen	2	LC
<i>Phylloscopus trochilus</i>	pajulintu	3	LC
<i>Rallus aquaticus</i>	luhtakana	1	LC
<i>Rhadina sibilatrix</i>	sirittäjä	1	LC
<i>Schoeniclus schoeniclus</i>	pajusirkku	1	VU
<i>Sylvia atricapilla</i>	mustapääkerttu	1	LC
<i>Turdus iliacus</i>	punakylkirastas	1	LC
<i>Turdus merula</i>	mustarastas	1	LC

Taulukko 2. Lopullisen kaava-alueen pesimälinnusto. (LC=elinvoimainen, VU=vaarantunut)

Selvitysalueen linnustollisesti arvokkain osa on kaava-alueeseen rajoittuva ruovikko. Siellä pesivät vaarantunut pajusirkku sekä elinvoimaiseksi luokiteltu, mutta elinympäristönsä suhteen vaateliias ja siksi harvalukuinen luhtakana (Kartta 4). Myös rytikerttunen kuuluu ruovikon linnustoon. Koko Vennanpaltan lahden ruovikko tarjoaa monille vesi- ja kosteikkolinnuille hyvän pesimäympäristön ja muutonaikaisen levähdysalueen.

Uuttukyyhky pesii ilmeisesti aivan kaava-alueen läheisyydessä, sillä se havaittiin huhuilemassa kaava-alueen tuntumassa. Muuhun linnustoon kuuluvat mm. sirittäjä ja mustapääkerttu. Alueen runsashaapaiset metsät sopivat myös mm. harmaapäätikalle.



Kartta 4. Lopullisen kaava-alueen tärkeimmät pesimälinnut.

Maankäyttösuositukset linnustoon pohjautuen: Välttämällä rakentamista aivan ruovikon reunaan voidaan tehokkaasti ehkäistä ruovikossa pesiviin lintuihin kohdistuvaa häiriötä.

6. LEPAKOT

6.1 Menetelmät

Lepakkokartoitus jakaantui detektorihavainnointiin ja lepakoille sopivien päiväpiilojen ja talvehtimispaikkojen etsintään.

Lepakkoja havainnointiin detektorilla kolmena yönä (Taulukko 3). Havainnointi aloitettiin aikaisintaan puoli tuntia auringonlaskun jälkeen. Sääolosuhteet olivat kaikkina öinä hyvät. Havainnointi suoritettiin kävelemällä maastossa ristiin rastiin ja merkitsemällä kaikkien havaittujen lepakkojen laji ja GPS-laitteella mitattu havaintopaikka muistiin. Viiksisipiä ja

isoviiksisipiä ei eroteltu, sillä näitä kahta lajia ei voi erottaa toisistaan detektorilla. Lisäksi kirjattiin tieto siitä, oliko kyseessä ohilentävä vai paikalla saalistava yksilö.

Päivä	Havainnointiaika	Sää
29.-30.6.2020	23.50-0.00	Lämpötila +17 °C, tyyntä, täysin pilvistä
26.7.2020	22.50-23.10	Lämpötila +18 °C, heikkoa-kohtalaista tuulta, melkein selkeää
21.8.2020	23.30-23.40	Lämpötila +21°C, heikkoa tuulta, täysin pilvistä

Taulukko 3. Detektorihavainnointiajat ja vallinnut säätila.

Lepakoille sopivia päiväpiiloja (mm. linnunpönttöjä, kolopuita ja maakellareita) sekä talvehtimispaikkoja etsittiin muun maastotyön yhteydessä.

6.2 Tulokset ja niiden tulkinta

Detektorilla saadut lepakkohavainnot ja lepakoille sopivat päiväpiilot on merkitty karttaan 5.



Kartta 5. Lopullisen kaava-alueen lepakkohavainnot.

Alueella havaittiin vain pohjanlepakoita. Kesäkuussa saatiin yksi havainto, heinäkuussa kolme havaintoa ja elokuussa havaintoja ei kertynyt lainkaan. Lopullisella kaava-alueella on kaksi päiväpiiloiksi sopivaa kolopuuta.

Selvitysalue kuuluu Suomen lepakkotieteellisen yhdistyksen arvoluokituksessa luokkaan III: muu lepakoiden käyttämä alue. Erityisiä lepakoihin pohjautuvia maankäyttösuosituksia ei ole tarpeen antaa.

7. LIITO-ORAVA

7.1 Menetelmät

Liito-orava suosii varttuneita, tiheitä kuusisekametsiä, joissa kasvaa kookkaita haapoja. Se pesii puunkoloissa, pöntöissä ja oravan rakentamissa risupesissä, joskus myös rakennuksissa. Laji on uhanalainen ja se on mainittu EU:n luontodirektiivin liitteessä IV, minkä vuoksi liito-oravan lisääntymis- ja levähdyspaikkojen hävittäminen ja heikentäminen on kielletty luonnonsuojelulain 49 §:n nojalla.

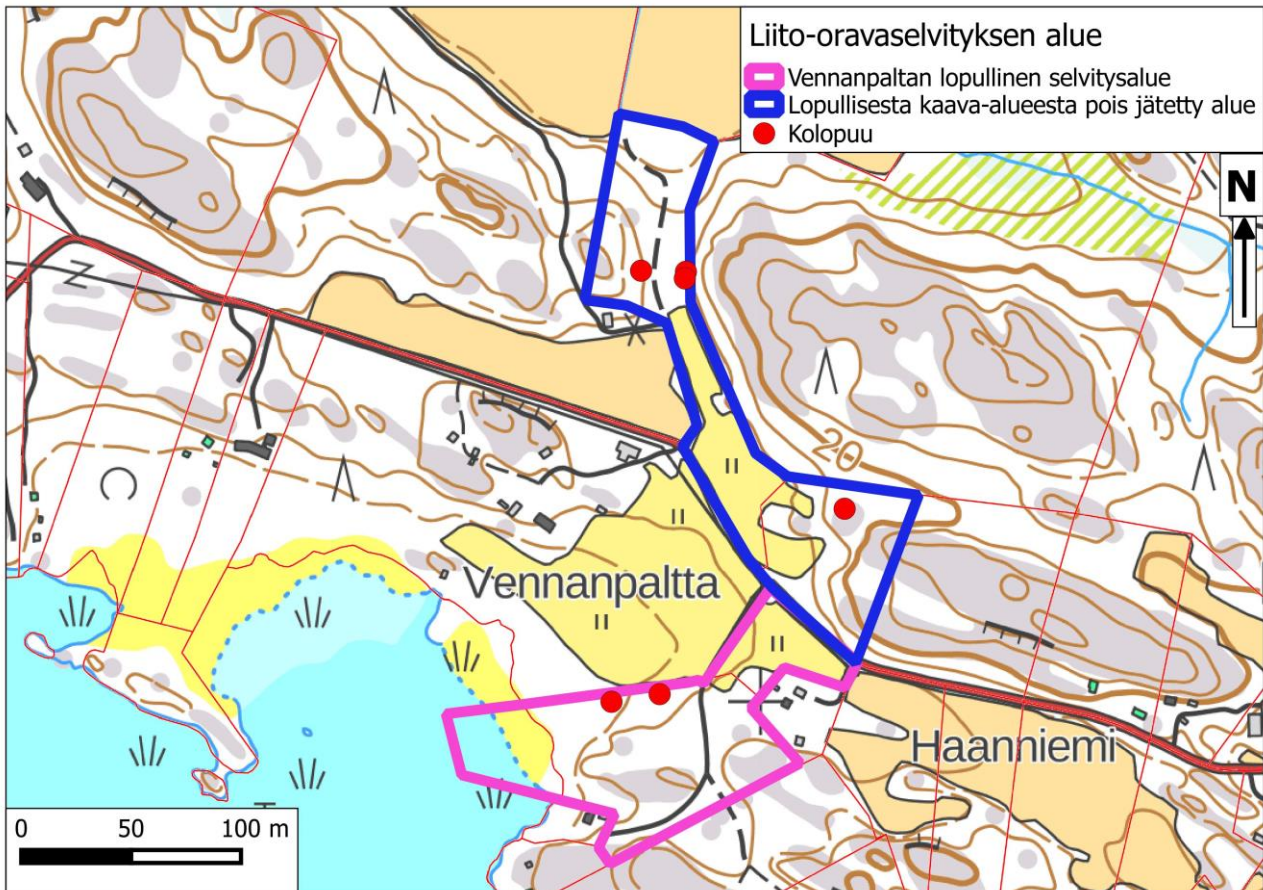
Liito-oravan luotettavin kartoitusjakso ajoittuu maaliskokuulle, jolloin sen papanat ovat väriltään keltaisia – kellertäviä ja siten helpommin havaittavissa kuin kesän ruskeat papanat. Lisäksi keväällä kasvillisuus ei haittaa jätösten havaitsemista. Papanoiden löytyminen osoittaa varsin luotettavasti liito-oravan esiintyvän alueella, joskin vain yksittäisten papanoiden löytyminen yhden tai muutaman puun tyveltä voi viitata myös eläinten tilapäiseen pysähtymiseen niiden siirtyessä alueelta toiselle. Mikäli jätöksiä löytyy vähänkin runsaammin, käyttää liito-orava aluetta pysyvämmän. Runsaan papanamäärän löytyminen kolopuun alta, ympäröivää puustoa selvästi järeämmän tuuheatvuksisen kuusen tyveltä tai linnunpöntön alta viittaa vahvasti pesintään. Usein pesäpuiden tyvirungoilla on myös virtsaamisjälkiä. Liito-oravat suosivat pesäpuinaan varsinkin tiheiköissä kasvavia puita, sillä tiheä puusto antaa suojaa saalistajilta.

Koko alkuperäinen kaava-alue (Kartta 6) kartoitettiin 28.3.2020 kävelemällä se huolellisesti läpi. Liito-oravan esiintymistä selvitettiin etsimällä lajin papanoita runkomaisten haapojen sekä kookkaimpien kuusten ja koivujen tyviltä, mikä on lajin kartoituksessa vakiintunut menetelmä (Nieminen 2017). Papanoiden lisäksi voi puiden rungon tyviosasta löytää

virtsaamisjälkiä, jotka erottuvat usein mm. sammalkasvustojen kuolemisena. Lisäksi etsittiin kolopuita ja linnunpönttöjä sekä oravien kuusiin rakentamia risupesäiä.

7.2 Tulokset ja niiden tulkinta

Liito-oravan esiintymisestä ei löydetty merkkejä. Lopullisen kaava-alueen luontotyyppikuviot 2 ja 3 sopisivat hyvin liito-oravan elinympäristöksi.



Kartta 6. Liito-oravaselvitysalue.

8. MUU LAJISTO

Selvitysalueelta tai sen välittömästä lähiympäristöstä ei ole talletettu havaintoja Suomen ympäristökeskuksen ylläpitämään uhanalaisten lajien esiintymätietokantaan (Hertha), eikä sieltä ole talletettu havaintoja uhanalaisista, silmälläpidettävistä, harvinaisista tai EU:n luontodirektiivin IV-liitteen lajeista Laji.fi -tietokantaan. Myöskään tässä työssä ei havaittu

kyseisiä lajeja uhanalaista pajusirkkua lukuun ottamatta. Rauhoitettu, mutta elinvoimaiseksi luokiteltu valkolehdokki kuuluu alueen kasvistoon.

Kutevia viitasammakoita etsittiin alkuperäiseltä kaava-alueelta 30.4. ja 6.5.2020 illalla. Kahdella kevään eri aikaan ajoitetulla havainnointikerralla voitiin varmistua siitä, että maastotyö osui viitasammakon kutuaikaan. Ensimmäisenä iltana ilman lämpötila oli +2 °C, tuuli heikkoa ja taivas selkeä. Toisena iltana ilman lämpötila oli +5 °C ja sää lähes selkeä ja heikkotuulinen. Olosuhteet olivat siten kumpanakin iltana kartoitukseen sopivat. Havainnointi keskitettiin ruovikon reunaan ja siihen laskevan ojan varteen. Kumpanakin iltana kuunteluhavainnointia tehtiin noin puolen tunnin ajan. Viitasammakoita ei havaittu.

9. YHTEENVETO

Lopullisella kaava-alueella ei ole varsinaisia maankäytössä huomioitavia luontoarvoja. Välttämällä rakentamista aivan ruovikon reunaan, voidaan kuitenkin tehokkaasti ehkäistä ruovikossa pesiviin lintuihin kohdistuvaa häiriötä.

10. KIRJALLISUUS JA LÄHTEET

- Hyvärinen, E., Juslén, A., Kemppainen, E., Uddström, A. & Liukko, U.-M. (toim.) 2019. Suomen lajien uhanalaisuus – Punainen kirja 2019. Ympäristöministeriö & Suomen ympäristökeskus. Helsinki. 704 s.
- Kontula, T. & Raunio, A. (toim.). Suomen luontotyyppien uhanalaisuus 2018. Luontotyyppien punainen kirja – Osa 1: tulokset ja arvioinnin perusteet. Suomen ympäristökeskus ja ympäristöministeriö, Helsinki. Suomen ympäristö 5/2018.
- Kontula, T. & Raunio, A. (toim.). Suomen luontotyyppien uhanalaisuus 2018. Luontotyyppien punainen kirja – Osa 2: luontotyyppien kuvaukset. Suomen ympäristökeskus ja ympäristöministeriö, Helsinki. Suomen ympäristö 5/2018. 925 s.
- Koskimies, P. & Väisänen, R. A. 1988. Linnustonseurannan havainnointiohjeet. 2.uusittu painos. Helsingin yliopiston eläinmuseo, Helsinki. 143 s.
- Lindholm, T. & Tuominen, S. 1993. Metsien puuston luonnontilaisuuden arviointi. Metsähallituksen luonnonsuojelujulkaisuja A 3. 40 s.

Meriluoto, M. & Soininen, T. 1998. Metsäluonnon arvokkaat elinympäristöt. Metsälehti Kustannus & Tapio. 192 s.

Nieminen, M. 2017. Liito-orava (*Pteromys volans* Linnaeus, 1758). - Julkaisussa: Nieminen, M. & Ahola, A. (toim.). Euroopan unionin luontodirektiivin liitteen IV lajien (pl. lepakot) esittelyt, s. 48-55. Suomen ympäristö 1/2017.

Pääkkönen, P. & Alanen, A. 2000. Luonnonsuojelulain luontotyyppien inventointiohje. Suomen ympäristökeskuksen monisteita 188. Suomen ympäristökeskus. 128 s.

Suomen lepakotieteellinen yhdistys ry:n suositus lepakkokartoituksista luontokartoittajille, tilaajille ja viranomaisille. (www.lepakko.fi)

Syrjänen, K., Hakalisto, S., Mikkola, J., Musta, I., Nissinen, M., Savolainen, R., Seppälä, J., Seppälä, M., Siitonen, J. & Valkeapää, A. 2016. Monimuotoisuudelle arvokkaiden metsäympäristöjen tunnistaminen. METSO -ohjelman luonnontieteelliset valintaperusteet 2016-2025. Ympäristöministeriön raportteja 17/2016. 75 s.