



## Ikäystävällinen Naantali -ohjelma vuosille 2021 – 2024 LUONNOS



## Sisällys

1. Ikäystävällinen Naantali .....	3
2. Lähtökohdat .....	4
3. Ohjelmaa linjaava lainsäädäntö, suositukset ja ohjelmat .....	6
4. Yhteenveto naantalilaisiin ikäihmisiin liittyvistä indikaattoreista .....	7
5. Ikäihmisten palvelurakenne vuoteen 2019 .....	8
6. Ikäystävällinen Naantali -ohjelman tavoitteet ja toimenpiteet.....	10
6.1. Arvot.....	10
6.2. Visio.....	10
6.3. Ohjelman tavoitteet ja toimenpiteet.....	11
6.4. Ohjelman toimeenpano .....	14
6.5. Ohjelman arviointi .....	14
Seurattavat indikaattorit: .....	15
Lähteet.....	16



## 1. Ikäystävällinen Naantali

”Ikäystävällinen Naantali” on Naantalın kaupungin ikääntymispoliittinen ohjelma vuosille 2021 – 2024. Ohjelmassa määritellään linjaukset ja toimenpiteet, joilla naantalilaisten ikäihmisten hyvinvointia tuetaan ja vahvistetaan.

Edellinen valtuuston hyväksymä Naantalın ikääntymispoliittinen suunnitelma valmistui vuonna 2015. Suunnitelma sai rinnalleen tulosityksikkökohtaisen konkreettisen toimenpideohjelman, jota hoito- ja vanhushpalvelujen johtoryhmässä on päivitetty vuosittain. Suunnitelma ja toimenpideohjelma ovat linjanneet hoito- ja vanhushpalvelujen toiminnallisten ja taloudellisten tavoitteiden asettelua, palvelurakennetta ja palveluiden laatua.

Uuden ikääntymispoliittisen ohjelman laadinta käynnistettiin alkuvuodesta 2019, jolloin kaupunginjohtajan johtoryhmä hyväksyi suunnitelman laatimiseksi esitetyt periaatteet. Uuden suunnitelman sisältöjä tarkasteltiin kuudessa asiantuntijatyöryhmässä; hyvinvointia edistävät palvelut, kotiin annettavat palvelut, ympärivuorokautinen hoiva, henkilöstön hyvinvointi, ikääntyneiden naantalilaisten osallisuus sekä palveluiden hankinnan ja valvonnan työryhmä. Hoito- ja vanhushpalvelujen johtoryhmä on säännöllisesti tarkastellut ja linjannut suunnitelman sisältöjä. Ohjausryhmänä on toiminut sosiaali- ja terveystyöryhmä. Naantalın vanhusneuvostosta on ollut edustajia mukana työryhmissä.

**Vuonna 2020 ikäihmisten palvelurakennetta ja tulevaisuuden kehittämistarpeita selvitettiin myös ulkopuolisen asiantuntijan toimesta. Laajan asiantuntija-arvion mukaiset kehittämisehdotukset sisältyvät Ikäystävällinen Naantali -ohjelmaan.**

Uusi ohjelma painottaa ennaltaehkäiseviä ja hyvinvointia edistäviä palveluja ja ikäihmisten osallisuutta. Palveluiden suunnittelussa painotetaan kotona asumista ja kuntoutumista edistäviä toimenpiteitä, sekä ikäihmisten mahdollisuutta vaikuttaa omaan elämäänsä ja palveluihinsa. Palveluiden suunnittelu kulminoituu laaja-alaiseen ja kattavasti tehtyyn palvelutarpeiden kartoitukseen ja arviointiin. Palvelutarpeiden kasvaessa on huolehdittava kotihoidon oikeasta kohdentumisesta ja riittävydestä ja kun kotihoito ei enää riitä, tehostetun palveluasumisen palveluiden riittävydestä. Kevyempiä asumispalveluja, senioriasumista ja palveluasumista, sekä asumisympäristöjä kehitetään ennakkoluulottomasti. Omaishoitoa tuetaan sekä inhimillisistä, että kuntataloudellisista syistä.

Ikäystävällisessä kaupungissa asukkaalla on hyvät mahdollisuudet huolehtia omasta terveydestään ja toimintakyvystään, mikä tarkoittaa muun muassa esteetöntä toimintaympäristöä, jossa palvelut ja harrastusmahdollisuudet ovat helposti saavutettavia. Toimintakyvyn vajeet ja heikkenemisen riskitekijät havaitaan hyvissä ajoin ja riskeihin puututaan palvelujen painottuessa ennaltaehkäisevään toimintaan. Ikäystävällisessä kaupungissa ikäihminen tulee kuulluksi itseään koskevilla asioilla.



Ikääntymisen aiheuttamasta palvelutarpeen kasvusta johtuva yhteiskunnallinen haaste on niin suuri, että siitä selviytyminen edellyttää laaja-alaista yhteistyötä, vastuunkantoa ja yhteistä tahtotilaa kotona selviytymisen tukemiseen niin julkisessa kuin yksityisessäkin palvelutuotannossa, kolmannen sektorin toimijoita unohtamatta.

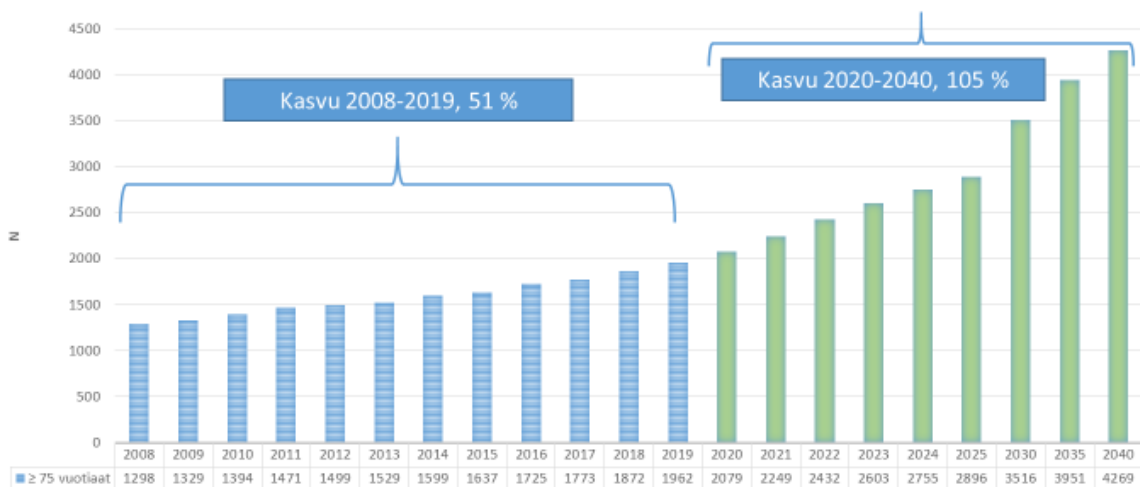
## 2. Lähtökohdat

Suomi vanhenee, näin käy myös Naantalissa. Vuonna 2020 joka neljäs naantalilainen on yli 65-vuotias, luku on Turun ympäristökuntien korkeimpia. Yli 75 vuotiaiden määrä kasvoi vuodesta 2008 vuoteen 2019 51% ja tilastokeskuksen tuoreimman ennusteen mukaan ikäluokan kasvu vuodesta 2020 vuoteen 2040 on 105%. Vanhiman ikäluokan eli yli 85-vuotiaiden määrä kasvaa vuodesta 2020 vuoteen 2040 203%.

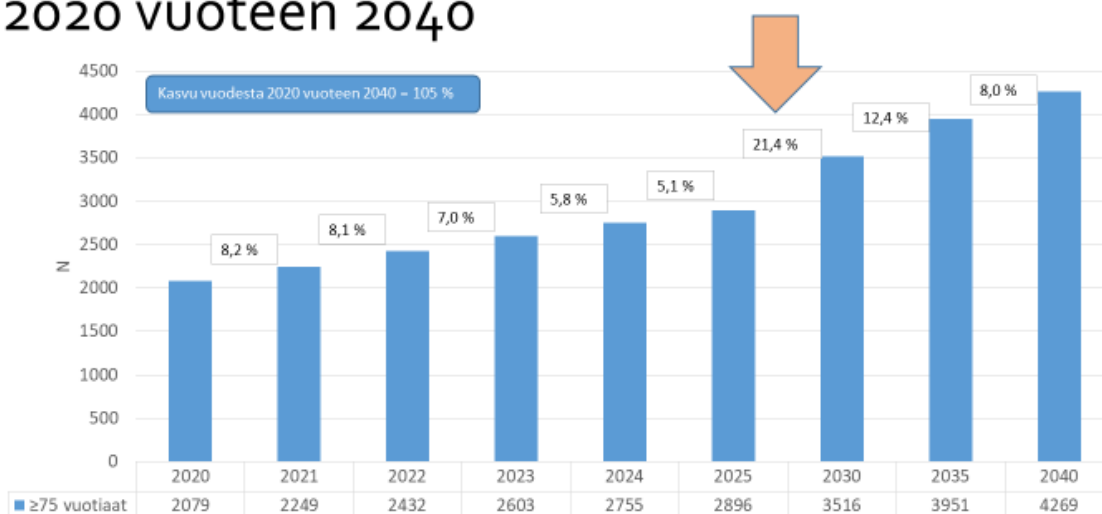
**Vanhempien ikäluokkien määrän kasvaessa myös palvelujen ja hoidon tarve lisääntyvät voimakkaasti, jonka johdosta ikäihmisten palvelurakennetta tulee tarkastella kriittisesti ja uudistaa vastaamaan palvelutarpeen kasvua. Palvelurakenteen ja -tuotannon uudistamisen tavoitteena on saada raskaimpien palveluiden tarvetta suhteellisesti pienemmäksi. Palvelutuotannon painottumisella ennakoiavaan toimintaan parannamme ennen kaikkea ikäihmisten elämänlaatua ja hyvinvointia, mutta hillitsemme myös palvelutuotannon kustannuksia.**

Sosiaali- ja terveydenhuollon uudistamisen myötä aloittavat uudet sote-hyvinvointialueet toimintansa 2023. Tämä uudistus tuo mukanaan muutoksia palvelujen järjestämis- ja tuottamistapoihin.

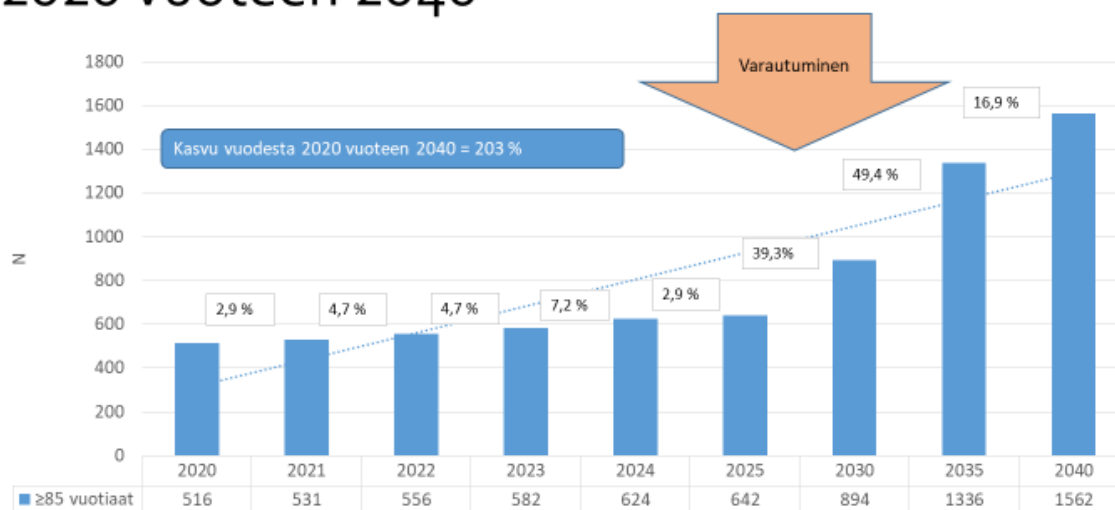
## ≥ 75 vuotiaiden määrä 2008-2019 ja ennuste vuoteen 2040



## ≥75-vuotiaiden määrän kasvu (%) vuodesta 2020 vuoteen 2040



## 85-vuotiaiden määrän kasvu (%) vuodesta 2020 vuoteen 2040



### 3. Ohjelmaa linjaava lainsäädäntö, suositukset ja ohjelmat

#### **Naantalin kaupunkistrategia 2022**

Naantalin kaupunkistrategia antaa suuntaviivat Ikäystävällinen Naantali -ohjelmalle. Valtuuston hyväksymässä kaupunkistrategiassa kaupungin tulevaisuuskuva vuoteen 2030 on asetettu, että Naantali on kasvava, elinvoimainen ja tulevaisuuttaan rohkeasti rakentava saaristokaupunki. Luomme ainutlaatuista kaupunkiympäristöä, jossa asiat nähdään myös lasten silmin. Tarjoamme yrityksille kilpailukykyisen ja joustavan toimintaympäristön. Tuotamme monipuolisia ja helposti saatavilla olevia palveluja asukkaan tarpeen mukaisesti.

Toimintaympäristön muutostekijöissä huomioidaan ikärakenteen muutokset, jotka asettavat suuria haasteita ikäihmisten palvelurakenteelle. Yhtenä kärkitoimenpiteenä mainitaan sosiaali- ja terveystalouden saatavuuden turvaaminen.

#### **Valtakunnallinen laatusuositus ja vanhuspalvelulaki**

Keskeiset Ikäystävällinen Naantali -ohjelmaa ohjaavat suositukset ovat STM:n julkaisema Laatusuositus hyvän ikääntymisen turvaamiseksi ja palvelujen parantamiseksi 2017-2019 ja 2020-2023. Laatusuositus pohjautuu 1.7.2013 voimaan tulleeseen lakiin ikääntyneen väestön toimintakyvyn tukemisesta sekä iäkkäiden sosiaali- ja terveyspalveluista (vanhuspalvelulaki). Lain tarkoituksena on parantaa iäkkäiden henkilöiden mahdollisuutta saada laadukkaita sosiaali- ja terveyspalveluja yksilöllisten tarpeitensa mukaisesti ja riittävän ajoissa. Lisäksi tarkoituksena on parantaa ikääntyneen väestön mahdollisuutta osallistua elinoloihinsa vaikuttavien päätösten valmisteluun ja tarvitsemiensa palvelujen kehittämiseen kunnassa.

#### **Vanhuspalvelulain 1.10.2020 voimaan tulleet muutokset**

Vanhuspalvelulain 1.10.2020 voimaan tulleissa muutoksissa vähimmäishenkilöstömitoituksesta iäkkäiden henkilöiden tehostetussa palveluasumisessa ja pitkäaikaisessa laitoshoidossa säädetään jatkossa laissa. Tähän asti mitoitusta on ohjattu laatusuosituksella. Laki henkilöstömitoituksesta on huomioitu hoito- ja vanhuspalvelujen vuoden 2021 talousarviossa ja vuosien 2022-2024 henkilöstösuunnitelmassa.

Vanhuspalvelulakiin on lisätty myös säännökset henkilön toimintakyvyn ja palvelutarpeen arvioinnissa käytettävästä RAI-arviointivälineistöstä. Kuntien on aloitettava RAI-järjestelmän käyttö viimeistään 1.4.2023. Naantalissa RAI-arviointivälineistö on otettu käyttöön kotihoidossa. Tehostetussa palveluasumisessa (RAI-LTC) käyttöönotto on suunniteltu vuodelle 2021.

Voimaan tulleet säännökset ovat ensimmäinen osa hallituksen ohjelmaan sisältyvää iäkkäiden henkilöiden palveluja koskevaa lainsäädännön uudistamista. Uudistuksen toisessa vaiheessa tavoitteena on erityisesti kotiin annettavien palvelujen laadun ja saatavuuden parantaminen sekä iäkkäiden henkilöiden asumisen monimuotoisuuden kehittäminen.





#### 4. Yhteenveto naantalilaisiin ikäihmisiin liittyvistä indikaattoreista

Naantali on tiheästi asuttu kaupunki, jossa ikäihmisten osuus suurimmaksi osaksi keskittyy kantakaupungin ydinkeskustaan, ja saaristoalueilla Rymättylään. Yleisenä ominaispiirteenä ikääntymiselle on yksin asumisen yleistyminen. Positiivista on, että yksin asuvia ikäihmisiä on Naantalissa vähemmän suhteessa Varsinais-Suomeen ja koko maahan.

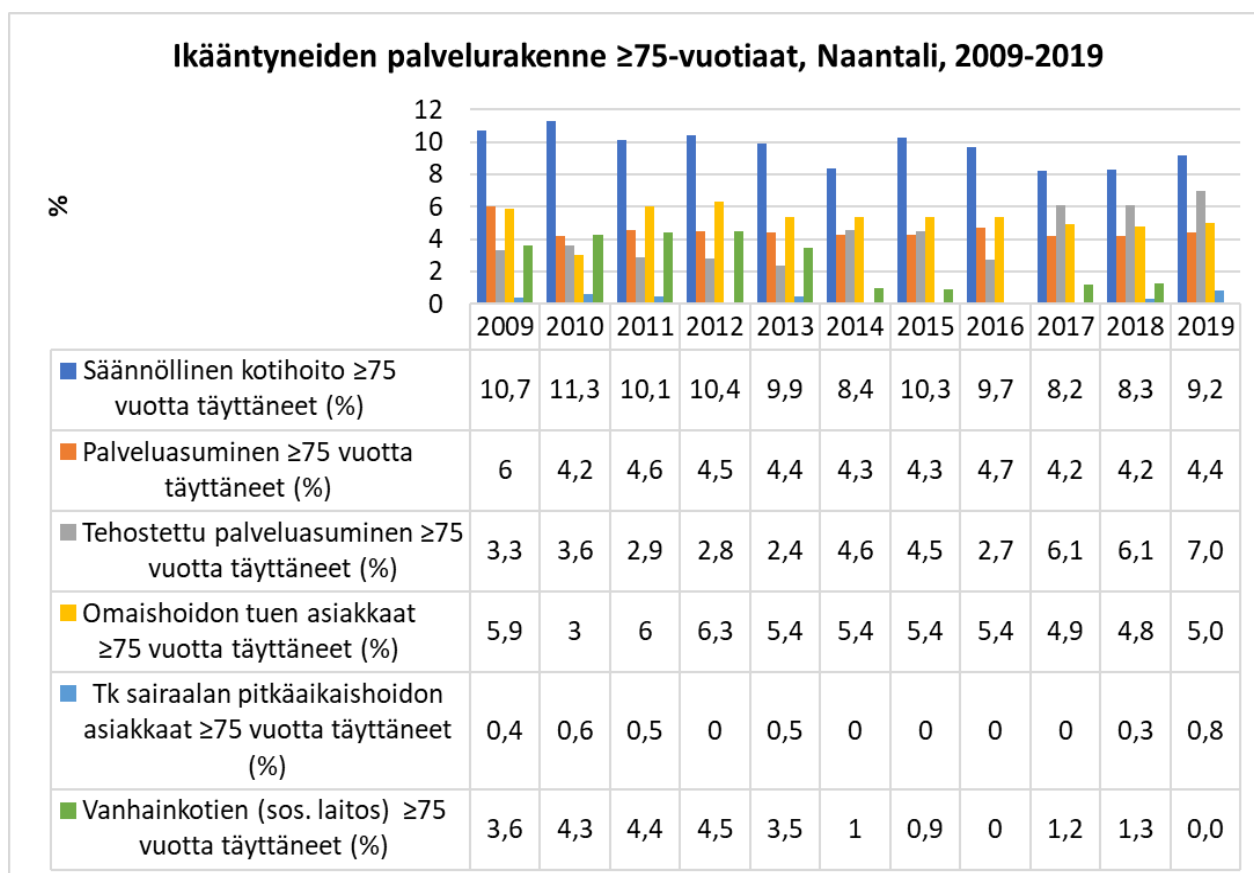
Pienituloisuusaste on matala suhteessa Varsinais-Suomeen ja koko maahan, mutta tulot jakaantuvat Naantalissa ruokakuntien kesken epätasaisemmin kuin Varsinais-Suomessa ja muualla maassa.

Positiivista on pitkäaikaissairastavuutta väestössä kuvaavien erityiskorvattaviin lääkkeisiin oikeutettujen ikäihmisten osuuden, sekä ikävakioitujen sairastavuusindeksien jääminen alle Varsinais-Suomen ja koko maan vastaavien keskiarvojen. Ikävakioitu sairastavuusindeksi kuvaa kuntien ja alueiden väestön sairastavuutta suhteessa koko maan tasoon. Indeksissä on otettu huomioon seitsemän eri sairausryhmää ja neljä eri painotusnäkökulmaa, joista sairauksien merkitystä arvioidaan. Indeksien sisältämät sairausryhmät ovat syöpä, sepelvaltimotauti, aivoverisuonisairaudet, tuki- ja liikunta-elinsairaudet, mielenterveyden ongelmat, tapaturmat ja dementia.

Ikäihmisten määrä on Naantalissa suuri ja demograafinen huoltosuhte on korkeampi suhteessa Varsinais-Suomeen ja koko maahan. Demografinen (väestöllinen) huoltosuhte ilmaisee, kuinka monta alle 15-vuotiasta ja 65-vuotta täyttänyttä on sataa 15-64-vuotiasta (työikäistä) kohti. Mitä enemmän on lapsia ja/tai eläkeikäisiä, sitä korkeampi huoltosuhteen arvo on. Naantali ikääntyy nopeassa tahdissa voimakkaasti. (Tilastokeskus: väestöennuste 9/2019, tilasto- ja indikaattoripankki SOTKANet)



## 5. Ikäihmisten palvelurakenne vuoteen 2019



**Palvelurakennetta on kehitetty pitkäjänteisesti; laitoshoidtoa on vähennetty muuttamalla vanhainkoti tehostetun palveluasumisen yksiköksi, sekä vähentämällä terveyskeskusosaston paikkalukua neljällä ja käynnistämällä kotisairaala toiminta. Tehostettua palveluasumista on lisätty.**

**Omaishoidon tukeen on panostettu ja kotihoitoa monipuolistettu mm. aloittamalla kotikuntoutus toiminta. Ikäihmisten kuntoutusta on kehitetty tavoitteellisesti hoito- ja vanhuspalveluissa.**

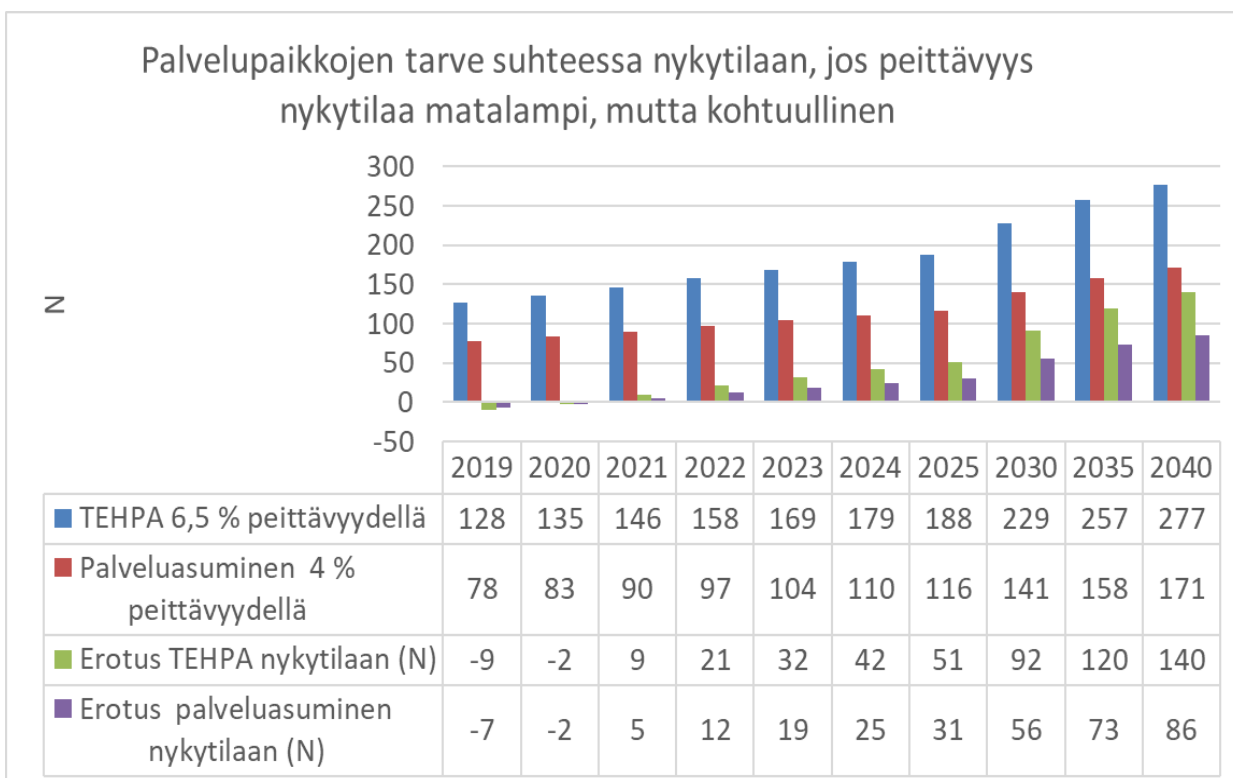
**Naantalissa on tällä hetkellä hyvä palvelurakenne. Ikääntyvän väestön suhteellinen osuus kasvaa kuitenkin merkittävästi vuosien 2025–2030 välissä. Tähän tulee vastata palvelurakennetta edelleen kehittämällä ja ennakoinnilla.**

(Asiantuntija-arvio Anu Olkkonen-Nikula 11.8.2020)



Palvelurakenteen tavoitteiksi ohjelmavuosille asetetaan nykytilan palvelurakennetta kevyempi, kohtuullista palvelujen peittävyttä tarkoittava rakenne, jossa tavoitteena on:

- tehostetun palveluasumisen peittävyys yli 75-vuotiaista laskettuna 6,5 %
- palveluasumisen peittävyys 4,0%
- kotihoidon peittävyys 10–12 %



Palvelutarpeen kasvusta vuoteen 2025 aiheutuvien 45-55 tehostetun palveluasumisen ja 25-30 palveluasumisen lisästarpeen tyydyttämiseksi selvitetään eri vaihtoehtoja. Rakennuttamisen ja palvelujen järjestämisen vaihtoehtoista tehdään ehdotukset 30.6.2021 mennessä. Taloussuunnitelmien yhteydessä ennakoitaan ja suunnitellaan tulevana vuosina 2025-2030 tarvittavaa tehostetun palveluasumisen ja monimuotoisen palveluasumisen järjestämistä ikäihmisille.

Tehostetun palveluasumisen lisäämisen ohessa tulee **varhaisen tuen palvelumuotoja edelleen kehittää, tarkastella kriittisesti palveluiden myöntämisperusteita, kehittää ja monipuolistaa kotihoitoa ja ikäihmisten kuntoutusta, ottaa käyttöön teknologisia ratkaisuja palveluprosessien tueksi ja suunnitella erilaisia esteetömiä asumispalveluja ikäihmisille.**

## 6. Ikäystävällinen Naantali -ohjelman tavoitteet ja toimenpiteet

### 6.1. Arvot

Ikäystävällinen Naantali -ohjelma **perustuu kaupungin keskeisiin arvoihin** ja toimintaperiaatteisiin, jotka toimivat hoito- ja vanhustalvelujen toiminnan ohjenuorina. Arvot ovat luottamus, vastuullisuus, rohkeus, turvallisuus ja aurinkoisuus.

#### *Luottamus*

Arvostamme toisiamme, pidämme lupauksemme ja rakennamme luottamusta toimimalla avoimesti.

#### *Vastuullisuus*

Tiedostamme toimintamme vaikutukset ja edistämme yhteisömme ja ympäristömme kestäväää hyvinvointia. **Huomioimme tulevaisuuden mukanaan tuomat haasteet resursoimalla ja kehittämällä ikäihmisten palvelurakennetta Ikäystävällinen Naantali 2021-2024 ohjelman mukaisesti.**

#### *Rohkeus*

Rohkeutta on tehdä asioita toisin kuin muut – erottua, olla ennakkoluuloton ja myös edelläkävijä. Rohkeutta on asioiden määrätietoinen toteuttaminen ja loppuunsaattaminen. Rohkeus näkyy palveluinnovaatioina ja hyvin suunniteltuina erilaisina kehittämisprojekteina.

#### *Turvallisuus*

Pidämme huolta toisistamme; varaudumme ennalta riskeihin ja yllättäviin tapahtumiin; tuemme ikäihmisten elämän hallintaa ja hyvää arkea.

#### *Aurinkoisuus*

Rakennamme myönteistä kuvaa Naantalien hoito- ja vanhustalveluista; kohtaamme toiset ystävällisesti ja avoimesti ja suhtaudumme tulevaan optimistisesti.

### 6.2. Visio

Toimintakykyisenä kotona – vireää elämää ikäystävällisessä Naantalissa!  
Naantalissa ikäihminen saa elää onnellista ja aktiivista elämää. Hänellä on voimavaroja huolehtia omasta hyvinvoinnistaan. Ikäihminen saa toimintakykyään vahvistavia palveluja ja voimien vähetessä hänen hyvinvoinnistaan huolehditaan.



### 6.3. Ohjelman tavoitteet ja toimenpiteet

#### I Hyvinvoinnin, terveyden ja toimintakyvyn ylläpitäminen ja edistäminen

##### 1. Naantalilaiset ikäihmiset säilyttävät terveytensä ja hyvinvointinsa

- Tarjotaan ikäihmisille hyvinvointia, terveyttä ja toimintakykyä edistäviä ja ylläpitäviä palveluja
- Kehitetään varhaisen tuen palvelumuotoja (liikunta-, kulttuuri- ja vapaa-ajan palvelut)
- Kannustetaan ikäihmisiä omaehtoiseen hyvinvoinnin- ja terveyden edistämiseen

##### 2. Havaitaan ikäihmisten toimintakykyä alentavia tekijöitä, sekä diagnosoidaan sairauksia mahdollisimman varhaisessa vaiheessa

- Toteutetaan etsivää työtä, jonka avulla pyritään löytämään heikossa asemassa olevat ja tukea tarvitsevat ihmiset, jotka eivät ota yhteyttä sosiaali- ja terveyspalveluihin
- Ylläpidetään ammattilaisten tarjoamaa asiakasneuvontaa ja palveluohjausta teknologiaa hyödyntäen
- Tarjotaan neuvontaa ja palveluohjausta yhteistyössä kaupungin eri toimialoilla

##### 3. Yksinäisyyden ehkäisy ja yhteisöllisyyden lisääminen

- Toteutetaan yhteistyössä kaupungin eri tulosalueiden ja 3. sektorin kanssa, yhteistyötä tiivistetään erilaisten aktiviteettien järjestämiseksi

##### 4. Hyvinvointia edistävien palveluiden yhdenvertainen saatavuus asuinpaikasta riippumatta

- Palveluja on saatavilla eri puolilla Naantalia
- Kehitetään virtuaalisia palveluja ikäihmisille
- Riittävät julkiset liikennepalvelut/kulkuyhteydet turvataan
- Jalkautuvia palveluja tarjotaan niille, jotka eivät pääse siirtymään palveluiden äärelle

##### 5. Ikäihmisten kuntoutus nähdään keskeisenä asiana hoito- ja vanhuspalvelujen palvelutuotannossa

- omaehtoinen kuntoutus
- kotikuntoutus
- kuntouttava päivätoiminta ja lyhytaikaishoito
- kuntoutus hoivayksiköissä
- kuntoutus terveyskeskusosastolla



## II Ikäihmisten osallisuuden ja vaikuttamismahdollisuuksien lisääminen

### 1. Ikäihmiset osallistuvat palveluiden suunnitteluun, toteutukseen ja arviointiin

- Vanhusneuvosto on vahvasti mukana kehittämässä ja arvioimassa kaupungin palveluja
- Ikääntyvien ihmisten roolia suunnittelu- ja päätöksenteko-osallisuudessa vahvistetaan
- Ikääntyneet, joiden toimintakyky on heikentynyt, osallistuvat omien hoito- ja hoiva-palvelujensa suunnitteluun sekä palvelujen laadun arviointiin

### 2. Ikäihmisten palvelut suunnitellaan osallisuutta edistävästi

- Esteettömyys huomioidaan kaikessa yhdyskuntasuunnittelussa
- Sähköisten palveluiden määrää, laatua ja käytettävyyttä kehitetään

### 3. Yhteistyötä kaupungin hallinnonalojen, yksityisen- ja kolmannen sektorin välillä tiivistetään ikäihmisten palveluissa

- Tapahtumista ja eri aktiviteeteista tiedotetaan aktiivisesti, useita tiedotuskanavia hyödyntäen

## III Avopalveluiden kehittäminen

### 1. Tuetaan ikäihmisten kotona asumista mahdollisemman pitkään

- Lisätään asiakasohjauksen ja moniammatillisen palveluntarpeen arvioinnin saatavuutta
- Päivitetään hoito- ja vanhushuolteen myöntämisperusteet, joiden avulla varmistetaan, että ikäihminen saa tarvitsemansa hoidon oikea-aikaisesti ja oikeassa hoitopaikassa
- Tuetaan omaishoitajuutta kehittämällä omaishoidon valmennusta ja päivittämällä omaishoidon myöntämisperusteet asiakasystävällisemmiksi

### 2. Teknologian hyödyntäminen palvelutuotannossa

- Otetaan käyttöön etähoiva ja etäkuntoutus osana kotihoidon palveluita. Etäpalveluiden avulla voidaan vaikuttaa avopalveluiden kustannustehokkuuteen ja monipuolistaa palvelutarjontaa.
- Lääkkeiden koneellisen annosjakelun käyttöönotto avopalveluissa
- Kotihoidon työn tehokkuuden lisäämiseksi kartoitetaan vaihtoehtoisia toiminnanohjausjärjestelmiä
- Otetaan käyttöön asiakkuussovellus tukemaan asiakkuuksien hallintaa

### 3. Turvataan ilta- ja yöaikainen hoito

- Käynnistetään ilta- ja yöaikaisen hoidon ja huolenpidon palvelut osana kotihoidon ja kotisairaalan palveluja



#### 4. Gerontologisen sosiaalityön vahvistaminen

- Lisätään hoito- ja vanhuspalveluissa gerontologista sosiaalityötä, jotta erityistä tukea tarvitsevat ikäihmiset saavat apua sosiaalisiin ongelmiin ja erityisen vaikeisiin elämäntilanteisiin.

#### IV Asumispalveluiden ja elinympäristön kehittäminen

Tavoitteena on, että naantalilaiset ikäihmiset saavat asua kotonaan.

Kotona asuminen voi edellyttää vanhan asuntokannan muutostöitä. Asuntorakentamisessa tulee huomioida esteettömyys ja asuntojen muunneltavuus muuttuvien tarpeiden mukaan. Kodin esteettömyyden ja turvallisuuden lisäämiseksi tulee ottaa rohkeasti käyttöön uutta teknologiaa. Asumiseen ja uuden rakentamiseen tulee nivoa kiinteästi kotona asumista tukevien palvelukokonaisuuksien kehittäminen. Tämä edellyttää eri toimialojen tiivistä yhteistyötä.

Asuinympäristöjen on tuettava ikäihmisten liikkumista. Kaupungin on luotava esteetön ja liikkumiseen houkutteleva ympäristö.

Toimintakyvyn heiketessä niin, ettei kotona asuminen ole enää mahdollista, on ikäihmisellä oltava mahdollisuus asua kodinomaisessa ympäristössä oikein kohdennettujen palvelujen ja hoidon turvin. **Naantalissa kehitetään ja lisätään palveluasumista. Ympäri vuorokautinen hoito järjestetään kodinomaisissa tehostetun palveluasumisen ryhmäkodeissa. Asumispalveluissa palvelut järjestetään laajalajaisen palvelutarpeen kartoituksen jälkeen yksilöllisiä palvelutarpeita vastaavasti ja räätälöidysti.**

##### 1. Ikäihmisillä on mahdollisuus asua kotona

- Kuntalaisille tiedotetaan kodinmuutostöiden eri avustumahdollisuuksista kaupungin verkkosivuilla, palvelupisteissä, Nasta-lehdessä.
- Kehitetään ikäystävällisiä koteja (senioriasuminen)

##### 2. Asuinympäristöt ovat esteettömiä, turvallisia ja kauniita ja ne houkuttelevat liikkumaan

- Hissejä rakennetaan hissittömiin asuinkerrostaloihin
- Kaupunkisuunnittelussa kiinnitetään huomiota asuinalueiden lähipalveluihin ja julkiseen liikenteeseen
- Edistetään asuinympäristöjen yhteisöllisyyttä ja viihtyvyyttä

##### 3. Palveluasumisen riittävyys ja laatu turvataan

- Palveluasumista lisätään palvelurakenteessa esitettyjen määrällisten tavoitteiden mukaisesti
- Rakentamisessa huomioidaan ikääntyville soveltuvan esteettömän asumisen tunnuspiirteet



#### 4. Tehostetun palveluasumisen riittävyys ja laatu turvataan

- Tehostettua palveluasumista lisätään palvelurakenteessa esitettyjen määrällisten tavoitteiden mukaisesti
- Tehostettu palveluasuminen ja pitkäaikaishoito toteutetaan kodinomaisesti ja turvallisesti, asukkaiden voimavaroja tukien
- Prosessit ja toimintatavat yhtenäistyvät laatutyön keinoin

#### 5. Terveyskeskusosasto ja kotisairaala

- Terveyskeskusosaston toiminnallinen jako akuutti- ja kuntoutusyksiköiksi edistää potilaslähtöistä hoitotyötä
- Kotisairaalan palvelut ulotetaan koko kaupungin alueelle

#### 6.4. Ohjelman toimeenpano

Ohjelma on osa kaupungin strategista suunnittelua. Ohjelman toimeenpano kytke-  
tään kaupungin talousarviovalmisteluun. Kukin tulosalue vastaa tavoitteiden toteutu-  
misesta palvelutuotannossaan. Ohjelman hyväksyy kaupunginvaltuusto ja se tarkis-  
tetaan valtuustokausittain. Vanhusneuvostolle tiedotetaan ohjelman toteutumisesta.

#### 6.5. Ohjelman arviointi

Ohjelman arvioinnin koordinointi tapahtuu kaupungin hyvinvointityöryhmän toimesta. Seurattavat indikaattorit antavat tietoa muun muassa alueen ikäihmisten terveyden-  
tilasta, ennaltaehkäisevän ja korjaavan työn suuntaamisesta oikein, palveluidentarpei-  
den ja palveluiden kohtaamisesta, palveluiden laadusta ja kehittämiskohteista, palve-  
luiden käytöstä sekä palveluihin käytössä olevista resursseista henkilöstön ja talou-  
den osalta. Palvelutarveindikaattoreita (esimerkiksi RAVA-, RAI-, MMSE -indeksit)  
käytetään johtamiseen ja palveluiden suuntaamiseen oikeille asiakasryhmille.



## Seurattavat indikaattorit:

### Kyselyt

- Kuntalaiskysely Ikäystävällisestä Naantalista (kaupungin palvelupisteet)
- Asiakastyytyväisyyskyselyt; säännöllinen kotihoito, asumispalvelut, tehostettu palveluasuminen, kotisairaala ja terveystakeskusosasto

### Palvelutarveindikaattorit suhteessa väestöön

- väestörakenne
- yksin asuvat ikäihmiset
- tulotaso
- demograafinen huoltosuhde
- dementiaindeksi
- sairastavuusindeksit
- asiakkaiden RAVA-, MMSE-, RAI- järjestelmä

### Palvelurakennelindikaattorit; 75 vuotta täyttäneet

- kotona asuvat
- säännöllistä kotihoitoa saavat
- omaishoidon tukea saavat
- tehostetussa palveluasumisessa asuvat
- muu palveluasuminen
- pitkäaikaishoidossa olevat

### Henkilöstöön liittyvät indikaattorit

- henkilöstön määrä ja koulutus rakenne kotihoidossa, asumispalveluissa, terveystakeskusosastolla ja kotisairaalassa
- Kunta10 / työhyvinvointikyselyt

### Talousindikaattorit

- kotihoidon kustannukset
- tehostetun palveluasumisen kustannukset; oma ja yksityinen tuotanto
- omaishoidon tuen kustannukset
- Naantalın sosiaali- ja terveydenhuollon tarvevakioidut menot vrs. maan keskiarvo ja Varsinais-Suomi
  - erikoissairaanhoidon menot vrs. Varsinais-Suomi
  - perusterveydenhuollon avopalvelujen kustannukset vrs. Varsinais-Suomi





## Lähteet

Sosiaali- ja terveysministeriö, Suomen kuntaliitto. 28.6.2013 ”Vanhuspalvelulaki”. Laki ikääntyneen väestön toimintakyvyn tukemisesta sekä iäkkäiden sosiaali- ja terveyspalveluista.

STM: Kuntainfo 10/2020: HE 4/2020 Vanhuspalvelulain muutokset 1.10.2020

Laatusuositus hyvän ikääntymisen turvaamiseksi ja palvelujen parantamiseksi 2017-2019 (STM: 2017:6) ja 2020-2023 (STM: 2020:29)

Kohti ikäystävällistä yhteiskuntaa; iäkkäiden henkilöiden palvelujen uudistamistyöryhmän raportti (STM 2020:16)

Naantalin kaupunkistrategia 2022

Varsinais-Suomen sosiaali- ja terveydenhuollon järjestämissuunnitelma, päivitetty vuosille 2019-2021

WHO, Ikäystävällisen kaupungin tunnuspiirteet

Naantalin Hyvinvointisuunnitelma 2017-2021

Naantalin ikääntymispoliittinen suunnitelma vuoteen 2020

Ikäystävällinen Naantali v.2020-2023 -luonnos v.2019

Asiantuntija-arvio ja aineisto Naantalin ikäihmisten palvelurakenteesta ja kehittämis-kohtaista: TtM Anu Olkkonen-Nikula 11.8.2020

Tilasto- ja indikaattoripankki SOTKANet

Tilastokeskus väestöennuste 9/2019

