

# Toiminta- ja taloussuunnitelma 2021 - 2024

## Talousarvio 2021

Kaupunginhallitus 10.11.2020

Kaupunginvaltuusto 7.12.2020



## SISÄLLYSLUETTELO

**TOTEUTTAMISOSA**

1	KAUPUNGINJOHTAJAN KATSAUS	1
2	NAANTALIN STRATEGIA	4
3	TOTEUTTAMISOHJELMAN SISÄLTÖ	8
3.1	Konserni	8
4	ALUE, YMPÄRISTÖ, VÄESTÖ JA TYÖLLISYYS	11
4.1	Kunnan alue	11
4.2	Ympäristö	11
4.3	Väestö ja työllisyys	11
4.4	Rakentamisalueet ja elinkeinotoiminta	12
5	HALLINTO JA HENKILÖSTÖ	13
5.1	Hallinto	13
5.2	Henkilöstö	13
6	TOIMINTA-JA TALOUSSUUNNITELMAN LAADINNAN LÄHTÖKOHDAT	14
7	KAUPUNGIN JA KAUPUNKIKONSERNIN SISÄISEN VALVONNAN JÄRJESTÄMINEN JA RISKIENHALLINNAN PERUSTEET	20

<b>RAHOITUSOSA</b>	21
--------------------	----

<b>KÄYTTÖTALOUSOSA</b>	23
Strategiasta johdetut kaupunkitason vuositavoitteet	23
Hallintopalvelut	27
Sosiaali- ja terveystaloudet	57
Sivistyspalvelut	85
Tekniset palvelut	111
Tilalaitos	144
Vesihuoltolaitos	147

<b>INVESTOINTIOSA</b>	149
-----------------------	-----

**LIITTEET**

1	Avustukset	188
2	Jäsenmaksut	189
3	Grafiikat ja taulukot	190
4	Käyttötalouden tehtäväalueiden yhdistelmät	192
5	Henkilöstösuunnitelma 2021	201
6	Talousarvion 2021 täytäntöönpanomääräykset	214
7	Maksupolitiikka	219
8	Sijaitustoiminnan perusteet	225

## 1 KAUPUNGINJOHTAJAN KATSAUS

### **Kehitysnäkymät ovat poikkeuksellisen epävarmat**

Koronakriisi johti keväällä 2020 talouden romahtamiseen. Maailmantalouden arvioidaan supistuvan 6 % vuonna 2020 ja kasvavan 5,5 % vuonna 2021. Suomen bruttokansantuotteen arvioidaan vähenevän 4,5 % vuonna 2020 ja kasvavan 2,6 % vuonna 2021 (Valtiovarainministeriön taloudellinen katsaus syksy 2020).

Talouden toipuminen ja paluu normaaliin edellyttää koronaepidemian nujertamista. Talousennusteissa oletetaan, että koronaepidemia hiipuu vähitellen pois eikä merkittäviä rajoituksia enää tehdä. Koronataartuntojen määrät ovat Suomessa ja muualla Euroopassa selvässä kasvussa lokakuussa 2020, joten ennusteisiin talouden toipumisesta voi sisältyä merkittäviä riskejä.

Varsinais-Suomen kehitysnäkymät olivat hyvin myönteiset koronakriisiin saakka. Kriisi on aiheuttanut alueen eri toimialojen yrityksille taloudellisia takaiskuja ja suurta epävarmuutta. Tällaisia toimialoja ovat mm. ravintola- ja matkailualat sekä telakkateollisuus. Lisäksi Neste Oyj ilmoitti syyskuussa 2020 aloittavansa YT-neuvottelut, joissa tutkitaan yhtiön Naantalın jalostamon lopettamista.

Työttömyystilanne heikentyi koronakriisin vuoksi voimakkaasti keväällä 2020. Vaikka työvoiman kysyntä on osin elpynyt, työttömyysluvut ovat syksyllä 2020 edelleen korkeita vuoteen 2019 verrattuna. Naantalissa työttömien työnhakijoiden osuus työvoimasta oli elokuun 2020 lopussa 10,0 % (vuotta aiemmin 6,8 %). Työttömistä työnhakijoista lomautettuja oli 239, alle 25-vuotiaita 111 (vuotta aiemmin 74) ja pitkäaikaistyöttömiä 161 (vuotta aiemmin 146).

### **Naantali lisää rohkeasti kilpailukykyään**

Kaupunginvaltuusto hyväksyi vuonna 2018 kaupunkistrategian 2022. Valtuusto on sen jälkeen hyväksynyt seuraavat strategian toteutumista edistävät toimenpideohjelmat: elinvoimaohjelman, ympäristöohjelman, asunto-ohjelman ja viestintäsuunnitelman.

Kaupunkistrategian ja toimenpideohjelmien ”punaisena lankana” on se, että Naantali lisää määrätietoisesti ja rohkeasti kilpailukykyään ja vetovoimaansa asuin- ja yrityskaupunkina sekä sitoutuu laadukkaisiin palveluihin ja ympäristövastuulliseen toimintaan. Kaupunkistrategiaa toteutetaan lähivuosina tilanteessa, jossa toimintaympäristö on koronakriisin vaikutusten vuoksi yleisen talouskehityksen ja kuntatalouden kehityksen näkökulmista paljon haastavampi kuin kaupunkistrategiaa valmisteltaessa ennakointiin. Mikäli Neste Oyj päätyy YT-neuvotteluissa laajoihin irtisanomisiin, tämä lisää merkittävästi taloudellisia ja työllisyyskehitykseen liittyviä haasteita.

Kaupunkistrategia ja toimenpideohjelmat on otettu huomioon asetettaessa koko organisaation yhteisiä kaupunkitason strategisia toimenpiteitä ja tuloalueiden strategisia toimenpiteitä.

### **Väestönkasvu edellyttää suurta muuttovoittoa**

Kaupunkistrategian vision mukaan Naantali on 2030 kasvava kaupunki. Kymmenen vuoden päästä kasvavia kuntia on koko Suomessa erittäin vähän, joten tavoite on kunnianhimoinen. Naantalın erityshaasteena on se, että kaupungin luonnollinen väestönkasvu on ollut jo useiden vuosien ajan negatiivinen ja muuttuu 2020-luvulla yhä vahvemmin negatiiviseksi.

Kaupungin väkiluku kasvoi vuosina 2016 – 2019 yhteensä 353 henkeä. Kasvu oli keskimäärin 88 henkeä vuodessa. Edellisen nelivuotiskauden aikana eli vuosina 2012 – 2015 kasvu oli yhteensä 90 henkeä. Viime vuosien väkiluvun kasvu on perustunut pääosin kuntien väliseen muuttoliikkeeseen, jossa muuttovoittoa on ollut vuosina 2016 - 2019 yhteensä 517 henkeä. Vuosina 2012 – 2015 kuntien välisen muuttoliikkeen kasvu oli 118 henkeä. Luonnollisen väestönkasvun kääntyminen negatiiviseksi on vähentänyt väestön kokonaiskasvua. Vuosina 2016 – 2019 luonnollinen väestönkasvu oli yhteensä - 246 henkeä.

Kaupunki tilasi keväällä 2020 Aluekehittämisen konsulttitoimisto MDI:ltä selvityksen, jossa analysoidaan Naantalın väestökehitystä ja esitetään vaihtoehtoisia skenaarioita tulevasta kehityksestä. Selvityksen mukaan Naantalın muuttovoitto kuntien välisessä muuttoliikkeessä kasvoi vuoden 2020 kahdeksan ensimmäisen kuukauden aikana vuosien 2015 – 2019 keskitasoa korkeammaksi. Syntyvyyden

voimakas lasku näyttää pysähtyneen vuosina 2019 ja 2020. Väestöskenaariot osoittavat, että kuntien välisen muuttoliikkeen muuttovoiton täytyy kasvaa, jotta Naantali on jatkossakin kasvava kaupunki.

Muuttovoitto edellyttää sitä, että Naantaliin valmistuu vuosittain suuri määrä uusia asuntoja. Myös asuntotarjonnan monipuolisuus on tärkeää. Kehitysnäkymät ovat tältä osin hyvät. Vuonna 2018 valmistui 191 uutta asuntoa ja vuonna 2019 uusien asuntojen määrä oli 94. Vuonna 2020 arvioidaan valmistuvan yli 200 asuntoa. Vuonna 2021 valmistuvien asuntojen määrän ennakoidaan olevan noin 150. Vuonna 2022 valmistunee yli 200 uutta asuntoa, joista vuokra-asuntoja on 120 – 130 ja asumisoikeusasuntoja noin 35.

Naantalissa järjestetään vuonna 2022 asuntomessut. Tämä lisää pitkäjänteisesti Naantalın vetovoimaa asuinkaupunkina.

### **Naantalın talous on pidettävä kunnossa**

Kuntatalouden näkymät olivat ennen koronakriisiä hyvin huonot. Koronakriisi on vuonna 2020 vähentänyt kuntien verotuloja ja maksutuottoja sekä lisännyt monia kustannuksia. Valtio on päättänyt merkittävistä taloudellisista tukitoimenpiteistä, joiden tarkoituksena on kompensoida koronakriisin vaikutuksia kuntien ja sairaanhoitopiirien talouteen ja toimintaan. Tukitoimenpiteet ovat niin mittavia, että kuntien tilinpäätökset vuodelta 2020 ovat parempia kuin muutamina aikaisempina vuosina.

Vaikka Suomen talous elpyisi ripeästi koronakriisistä, kuntien verotulot ovat useiden vuosien ajan selvästi pienempiä syksyn 2019 ennusteisiin verrattuna. Valtion tuki kunnille vuonna 2021 on selvästi vähäisempää kuin vuonna 2020. Vuodesta 2022 lähtien voimakkaasti velkaantuvalla valtiolla lienee rajoitetut mahdollisuudet tukea kuntia, joten kuntatalous kiristyneenä lähivuosina merkittävästi.

Naantalın vuoden 2020 tilinpäätöksen tuloksesta on tulossa selvästi plusmerkkinen ja velkamäärän kasvu jää vähäiseksi, vaikka investointien yhteismäärä on korkea.

Tuloveroprosentti (nykyisin 19,0 %) ja kiinteistöveroprosentit ehdotetaan pidettäväksi vuonna 2021 ennallaan. Vuodesta 2022 alkaen tarvitaan toimenpiteitä, joilla vahvistetaan Naantalın tulopohjaa. Tämä johtuu seuraavista syistä:

- Ikäihmisten palveluiden lisäämiseen on tarpeen varautua noin 3 miljoonan euron summalla vuosina 2021 – 2024.
- Lakisääteinen vanhuspalveluiden hoitajamitoitus lisää merkittävästi kustannuksia.
- Investointien määrä on suunnitelmakaudella suuri, minkä vuoksi tulo- ja investointien tulee olla riittävän korkea, jotta velkamäärän kasvu voidaan pitää hallittuna.
- Poistojen määrä kasvaa suunnitelmakaudella noin 2,2 milj. euroa.
- Mikäli sote-uudistus toteutuu, tuloveroprosentista vähennetään noin 13,26 prosenttia ja myös yhteisöveron jako-osuus vähenee. Tähän on syytä varautua vahvistamalla kaupungin tulopohjaa.
- Vuosien 2023 ja 2024 verotulojen arvioinnissa on noudatettava erityistä varovaisuutta, koska Neste Oyj käy YT-neuvotteluja ja selvittää niissä Naantalın jalostamon lopettamista.

Toiminta- ja taloussuunnitelmaa laadittaessa on otettu huomioon seuraavat tulopohjaa vahvistavat toimenpiteet:

- tuloveroprosentin korotus 0,75 prosenttia vuodesta 2022 alkaen
- kiinteistöveroprosenttien korotukset vuodesta 2024 alkaen siten, että verotulo kasvaa 0,5 milj. euroa vuodessa
- kaupungin omaisuuden myyntituloja on lisätty vuosina 2022 – 2024 yhteensä 0,6 milj. euroa.

Taloussuunnitelmaan ei sisälly palvelutasoa heikentäviä toimenpiteitä. Tavoitteena on pitää Naantalın palvelut edelleen laadukkaina. Hoito- ja vanhuspalveluihin ehdotetaan merkittäviä henkilölisäyksiä sekä kotihoitoon palvelukyvyyn turvaamiseksi ikäihmisten määrän kasvaessa voimakkaasti että tehostetun palveluasumisen yksiköihin lakisääteisen hoitajamitoituksen toteuttamiseksi.

Vuonna 2021 kaupungin toimintakulut kasvavat 3,8 %. Erikoissairaanhoidon maksuosuuden huomattava kasvu ja panostukset ikäihmisten palveluihin selittävät osan kasvusta. Ilman näitä lisämenoja toimintakulujen kasvu olisi 2,4 %.

Vuoden 2021 talousarvioehdotuksen mukaan tilikauden tulos on lievästi negatiivinen. Tuloksen arvioidaan olevan positiivinen vuosina 2022 – 2024. Koko suunnitelmakaudella kaupungin talous on tasapainossa.

Suurten investointien vuoksi kaupungin lainojen määrä kasvaa. Kaupungin lainamäärä kasvaa vuoden 2021 aikana 7,9 miljoonalla eurolla ja on vuoden lopussa 25,8 miljoonaa euroa (1 328 euroa/asukas). Lainamäärän arvioidaan olevan suunnitelmakauden lopussa vuonna 2024 noin 32,3 miljoonaa euroa (1 645 euroa/asukas). Lainamäärä asukasta kohti on edelleen hyvin kohtuullinen Suomen kuntien keskimääräiseen lainamäärään suhteutettuna (v. 2019 lähes 3 350 euroa/asukas).

### **Turvallisiin koulu- ja päiväkotitiloihin investoidaan**

Toiminta- ja taloussuunnitelmakauden 2021 - 2024 merkittävimpiä investointeja ovat koulu- ja päiväkotiverkkohankkeet, joihin ehdotetaan varattavan yhteensä 20,4 milj. euroa. Luonnonmaan asuuntomessualueen rakentamiseen suunnitellaan käytettävän 2,0 milj. euroa ja Luonnonmaan perhetalon asemakaava-alueen kunnallistekniikan rakentamiseen 3,4 milj. euroa. Tulevaisuuden sosiaali- ja terveyskeskuksen rakentamiseen ehdotetaan varattavan 3,0 milj. euroa vuodelle 2024. Hankkeen on suunniteltu jatkuvan vuonna 2025.

Vuoden 2021 suurimmat investointihankkeet ovat seuraavat:

- Luonnonmaan perhetalon asemakaava-alueen kunnallistekniikka 2,3 milj. € (työt on aloitettu v. 2020)
- Luonnonmaan perhetalo 1,7 milj. € (työt jatkuvat vuosina 2022 ja 2023)
- Luonnonmaan asuuntomessualueen rantarakenteet ja laiturit 1,5 milj. €
- Velkuan koulun uudisrakennus 1,7 milj. € (työt on aloitettu v. 2020)
- Kalevanniemen koulun peruskorjaus ja laajennus 1,4 milj. € (työt jatkuvat seuraavina vuosina)
- Rymättylän paloaseman uudisrakennus 0,8 milj. € (työt on aloitettu v. 2020)
- Maijamäen koulun fysiikan ja kemian luokkatilojen peruskorjaus 0,75 milj. €
- Naviren meriteollisuusalueen kunnallistekniikka 0,4 milj. €.

### **Vuoden 2021 aikana selviää, toteutuuko soteuudistus**

Hallitus valmistelee sosiaali- ja terveystalouden uudistusta. Uudistusehdotuksesta ja sen laajasta lakipaketista pyydettiin lausunnot 25.9.2020 mennessä. Hallituksen tavoitteena on se, että uudistus tulee voimaan vuoden 2023 alusta lukien. Aikataulu on erittäin tiukka Varsinais-Suomen kaltaisissa maakunnissa, joissa sosiaali- ja terveystalouden järjestäminen ja tuottaminen on edelleen lukuisten kuntien ja kuntayhtymien tehtävänä. Vuoden 2021 aikana selviää, toteutuuko uudistus. Mikäli sen toteutuminen varmistuu, kaupungin on aloitettava huolellinen valmistautuminen uudistuksen toimeenpanoon.

Toiminta- ja taloussuunnitelmassa ei ole otettu huomioon uudistuksen toteutumista.

### **E18 Turun kehätien parantamishankkeen toteutuminen välttämätöntä**

Kaupungin edunvalvonnan kannalta tärkeimpänä tehtävänä on edistää määrätietoisesti E18 Turun kehätien parantamishankkeen toteutumista. Kiireisin asia hankkeen edistymisen kannalta on se, että tiesuunnitelman laatiminen välille Naantali – Raisio aloitetaan mahdollisimman pian. Mahdollisimman nopeasti tulisi myös aloittaa tien perusparantaminen Raision kohdalla.

### **MAL-hankkeiden hyväksyminen vuosille 2021 - 2023**

ELY-keskus pyytää Naantalien kaupungin sitoutumista MAL-sopimuksen hankeohjelman mukaisiin hankkeiden kustannusjakoon ja aikatauluihin. Seuraavat hankkeet kohdistuvat Naantalien kaupungin alueelle:

- MT 189 Särkäsalmensalmen sillan jalankulku- ja pyörätie välillä Porhonkallio - Mt1930, toteutus 2022, kustannusarvio 3 M€, josta kaupungin osuus 1 500 000 €
- Pienen rengastien opastuksen ja viitoituksen toteutus, kustannusarvio 100 000 €, Naantalien osuus 25 000 €
- Pienen rengastien pyörien pikahuoltopisteet, Hanka ja Hammarönsalmi, Naantali 24 000 €
- Ns. kylätie Rymättylän Taipaleenteistä, Naantali 150 000 €

ELY-keskus pyytää tietoa Naantalien kaupungin sitoutumisesta hankkeisiin 31.12.2020 mennessä.

Kaupunginvaltuusto on hyväksynyt kaupungin strategian 11.6.2018. Kaupunginvaltuusto hyväksyy vuosittain talousarvion, jossa asetetaan menestysteemoista ja kärkihankkeista johdetut strategiset tavoitteet, niitä toteuttavat toimenpiteet ja mittarit. Näiden tavoitteiden, toimenpiteiden ja mittareiden toteutumista arvioidaan osavuosisiraporteissa ja tilinpäätöksissä. Strategiakauden arviointi tehdään valtuustokauden päätteeksi keväällä 2021.

### Naantalin kaupunkistrategia 2022

#### VISIO 2030

*Naantali on kasvava, elinvoimainen ja tulevaisuuttaan rohkeasti rakentava saaristokaupunki. Luomme ainutlaatuisia kaupunkiympäristöä, jossa asiat nähdään myös lasten silmin. Tarjoamme yrityksille kilpailukykyisen ja joustavan toimintaympäristön. Tuotamme monipuolisia ja helposti saatavilla olevia palveluja asukkaan tarpeen mukaisesti.*

#### ARVOT

Naantalin kaupungin toimintaa ohjaavat arvot ja esimerkinomaiset kuvaukset niiden toteuttamisesta ovat:

**Luottamus:** Arvostamme toisiamme, pidämme lupauksemme ja rakennamme luottamusta toimimalla avoimesti.

**Vastuullisuus:** Tiedostamme toimintamme vaikutukset ja edistämme yhteisömme ja ympäristömme kestävää hyvinvointia

**Rohkeus:** Uskallamme toimia aiemmasta ja muista poikkeavalla tavalla; otamme vastaan palautetta ja kykenemme uudistumaan

**Turvallisuus:** Pidämme huolta toisistamme; varaudumme ennalta riskeihin ja yllättäviin tapahtumiin; tuemme ihmisten elämän hallintaa ja hyvää arkea

**Aurinkoisuus:** Rakennamme myönteistä kuvaa Naantalista; kohtaamme toiset ystävällisesti ja avoimesti ja suhtaudumme tulevaan optimistisesti

#### MENESTYSTEEMAT

Menestysteemat määrittelevät suunnan kaupungin kehittämiseksi vuoteen 2022 saakka. Ne ohjaavat kaupungin talousarvioiden ja suunnitelmien laatimista sekä kaupungin jokapäiväistä toimintaa.

Menestysteema 1: Viihtyisää asumista ja korkeatasoisia palveluita

Naantali tarjoaa eri elämäntilanteisiin sopivia asumisratkaisuja ja asuinympäristöjä. Kaupungin keskusta on kehittyvä monimuotoisen asumisen ja palvelujen keskus. Luonnonmaa on vetovoimainen pientalovaltaisen asumisen kasvualue. Saaristo tarjoaa houkuttelevia mahdollisuuksia merelliselle ja luonnonläheiselle asumiselle. Hyvin hoidetut puistot ja viheralueet luovat viihtyvyyttä asukkaille ja matkailijoille. Naantalissa on monipuoliset kaupalliset sekä kulttuuri-, liikunta- ja vapaa-ajan palvelut, jotka tukevat eri-ikäisten kuntalaisten hyvinvointia ja yhteisöllisyyttä. Koulu- ja päiväkotipalvelut kehittyvät tulevaisuuden asukasrakennetta silmällä pitäen ja ne toimivat vetovoimatekijänä lapsiperheille. Pyörätieverkosto mahdollistaa sujuvan lähiliikkumisen koko kaupungin alueella. Kaupungin palvelut ovat asiakaslähtöisiä, tehokkaita ja hyödyntävät älykäästä tekniikkaa. Kaupunki toimii vastuullisesti ympäristön parhaaksi.

### Menestysteema 2: Kilpailukykyinen ympäristö yrityksille

Naantali on yrittäjäystävällinen kunta, joka edistää Varsinais-Suomen positiivista rakennemuutosta. Kaupunki tarjoaa nykyisille ja uusille yrityksille kilpailukykyisen ja joustavan toimintaympäristön. Saaristo ja matkailu tarjoavat ympärivuotisia liiketoimintamahdollisuuksia, joita yritykset hyödyntävät keskinäisen yhteistyön sekä aktiivisen palvelumuotoilun ja tuotteistamisen avulla. Naantali tunnetaan omaperäisenä kekseliäiden ratkaisujen kaupunkina. Naantali on helposti saavutettavissa; liikenneyhteydet ja -ratkaisut palvelevat kuntalaisten, yritysten ja matkailijoiden tarpeita. Ulkomaiset matkailijat tuovat merkittävästi ostovoimaa Naantaliin. Teollisuussataman, vierasvenesataman ja saariston pienvenesatamien liikenne- ja vierailijamäärät ovat kasvussa. Kaupunki markkinoi itseään persoonallisella ja erottuvalla tavalla.

### Menestysteema 3: Joustavaa päätöksentekoa ja osaavaa johtamista

Naantalin kaupungin luottamushenkilö- ja viranhaltijajohdon roolit ovat selvät ja keskinäinen yhteistyö on toimivaa. Työtä tehdään yhdessä kaupungin ja kaupunkilaisten eteen avoimuuden, luottamuksen ja keskinäisen arvostuksen hengessä, johtolankana yhteinen käsitys halutusta tulevaisuudesta. Päätöksenteko tähtää asetettujen tavoitteiden saavuttamiseen, joiden toteutumista seurataan ja verrataan muihin kuntiin tai valtakunnan keskiarvoihin. Päätökset syntyvät asiantuntevan valmistelun pohjalta nopeasti ja lähellä asiakasta. Päätöksenteko on tehokasta, organisaatio on matala ja hallinto ketterää. Esimiehet jakavat yhdenmukaisen käsityksen hyvästä johtamisesta ja toimivat sen mukaisesti.

### Menestysteema 4: Aloitteellinen ja hyvinvoiva henkilöstö

Naantalin kaupunki on haluttu ja arvostettu työnantaja. Työntekijät tuntevat työhönsä liittyvät tavoitteet ja voivat kehittää sopivia toimintatapoja niiden saavuttamiseksi. Työyhteisöllä on käytössä keinoja työkyvyn ja työhyvinvoinnin seuraamiseksi ja tukemiseksi. Toiminnassa kannustetaan aloitteellisuuteen, joustavuuteen ja itseohjautuvuuteen. Henkilöstön osaamista kehitetään yksilöllisten suunnitelmien pohjalta. Hyvää suoritusta tuetaan uudenlaisten kannustinkäytäntöjen avulla. Työntekijät tekevät luontevasti yhteistyötä yli hallinnollisten rajojen varmistaen kuntalaisten nopean ja laadukkaan palvelun.

### Menestysteema 5: Digi-Naantali palvelee ja osallistaa

Naantali tarjoaa mahdollisuuksia asukkaille ja yhteisöille aktiiviseen toimintaan kaupungin kehittämiseksi. Asukkaiden ja yhteisöjen mielipiteitä haetaan, kuunnellaan ja otetaan huomioon asioiden valmistelussa ja päätöksenteossa. Keskustelulle on kehitetty monipuolisia, eri asukasryhmille sopivia vuorovaikutteisia kanavia. Vapaaehtoistoiminta on voimissaan ja se täydentää luontevasti kaupungin tuottamia palveluja. Asukkaat ja yhteisöt rakentavat monipuolista ja edustavaa kuvaa Naantalista.

## KÄRKIHANKKEET JA – TOIMENPITEET

Kärkihankkeet ovat tärkeiden toimenpiteiden muodostamia kokonaisuuksia, joilla Naantali rakentaa menestysteemojen kuvaamaa tulevaisuutta.

### Kärkihanke 1: Osaava, palveleva ja hyvinvoiva Naantali

Naantali käynnistää toimenpiteitä, jotka edistävät henkilöstön osaamisen ja toimintatapojen kehittämistä, lisäävät yhteistyötä yli hallintorajojen, laajentavat johtamisen ammattimaisuutta sekä varmistavat kaupungin peruspalveluiden tarjonnan keskusta-alueiden lisäksi saariston osakeskuksissa. Yrittämisen edellytyksiä kehitetään aktiivisesti. Palvelujen saatavuutta sekä kuntalaisten ja yhteisöjen osallistumismahdollisuuksia kehitetään hyödyntämällä ja ottamalla käyttöön uusia sähköisiä palvelukanavia ja keinoja.

#### Kärkitoimenpiteitä

- Digi-Naantali: sähköisten palvelujen lisääminen asiakkaan tarvetta vastaavaksi; kaupungin verkkopalvelujen kehittäminen
- Sote-palvelujen saatavuuden turvaaminen Naantalissa
- Palveluverkkosuunnitelman hyväksyminen ja täytäntöönpano
- Brändi-, viestintä- ja markkinointistrategia
- Koko henkilöstöä koskeva kannustinjärjestelmä

---

### Kärkihanke 2: Hyvien yhteyksien Naantali

Naantali käynnistää toimenpiteitä, jotka parantavat Manner-Naantalın ja saariston saavutettavuutta ja sisäisiä yhteyksiä sekä edistävät elinkeinoelämän toimintaedellytyksiä varmistamalla työssäkäynti- ja tavaraliikenteen turvallisuuden ja sujuvuuden

#### Kärkitoimenpiteitä

- Seudullisen joukkoliikennetkaisuun kehittäminen Naantalın palvelutason parantamiseksi
- Edunvalvonta E18 Turun kehätien perusparantamisen nopeuttamiseksi
- Matkailuun soveltuvien alueiden kaavoitus ja markkinointi sekä matkailuyritysten toimintaedellytyksiä parantavat investoinnit
- Kevyen liikenteen väylien rakentaminen pienelle rengastielle yhteistyössä valtion kanssa sekä muun kevyen liikenteen väylästön kehittäminen
- Pysäköintijärjestelyiden kehittäminen keskustassa

### Kärkihanke 3: Vetovoimaisen ympäristön Naantali

Naantali tehostaa toimenpiteitä, joilla edistetään väkiluvun kasvua, väestörakenteen elinvoimaisuutta ja asumisen laatua. Kaupunki vaalii kaupungin rakennetun ja luontoympäristön arvokkaita piirteitä sekä toteuttaa kestävän kehityksen mukaisia periaatteita toiminnoissaan.

#### Kärkitoimenpiteitä

- Tonttitarjonnan lisääminen ja asuntorakentamisen monipuolistaminen siten, että tarjonta vastaa kaupungin asukkaiden ja Naantaliin muuttavien toiveita
- Luonnonmaan alueen kehittäminen asumisen ja meriteollisuusyritysten sekä matkailu- ja virkistystoimintojen kasvualueena
- Asuntomessujen pitkäjänteinen hyödyntäminen
- Ranta- ja venesatama-alueiden kehittäminen sekä matkailutapahtumien kehittäminen ja tukeminen
- Rantojen virkistysarvojen ja lähivesien laadun parantaminen sekä Itämerihaasteen toimenpideohjelman ja Naantalın ilmastotavoitteet sisältävä ympäristöohjelma
- Asuntoalueiden uudet energiaratkaisut

### VAHVUUDET

Vahvuudet ovat Naantalın kaupungille leimallisia, pitkän ajan kuluessa kehittyneitä myönteisiä piirteitä ja ominaisuuksia, jotka mahdollistavat menestysteemojen saavuttamisen ja kärkihankkeiden toteuttamisen.

- Strategiset vahvuudet:
  - Ainutlaatuinen ympäristö
  - Erottuva matkailu- ja elämystarjonta
  - Korkealaatuiset ja monipuoliset palvelut
  - Vahva kuntatalous ja alueen hyvät kasvunäkymät
- Strategiakauden aikana voimistuva vahvuus:
  - Perheystävällisyys



### TALOUDELLISET NÄKÖKOHDAT

Taloudelliset näkökohdat ovat linjauksia ja tavoitteita, jotka varmistavat, että kaupungin toimintaa ja taloutta johdetaan siten, että palvelut järjestetään tehokkaasti ja taloudellisesti ja että Naantalilla on edellytykset toteuttaa kaupungin kasvun ja positiivisen rakennemuutoksen edellyttämät lisäinvestoinnit.

- Asukasluvun kasvu
  - Kaupungin asukasluku kasvaa strategiakauden aikana keskimäärin 150 as/vuosi ja tukee elinvoimaista ikärakennetta
- Tuloveroprosentti
  - Naantalın tuloveroprosentti on valtakunnan keskiarvon alapuolella ja seudullisesti kilpailukykyinen
- Velkamäärä
  - Kaupungin ja kaupunkikonsernin asukaskohtainen velkamäärä on valtakunnan ja seudun keskiarvon alapuolella
- Tulorahoitus
  - Tavoitteena on, että vähintään 60 % kaupungin ja kaupunkikonsernin investoinneista rahoitetaan tulorahoituksella (seuranta kolmen vuoden tarkastelujaksolla)
- Palvelutoiminnan tehokkuus
  - Kaupungin palveluiden yksikkökustannukset ovat kilpailukykyiset verrokkikuntien kustannuksiin nähden

## 3

## TOTEUTTAMISOHJELMAN SISÄLTÖ

Kuntalain 110 §:ssä talousarviosta ja -suunnitelmasta säädetään seuraavasti:

”Valtuuston on vuoden loppuun mennessä hyväksyttävä kunnalle seuraavaksi kalenterivuodeksi talousarvio ottaen huomioon kuntakonsernin talouden vastuut ja velvoitteet. Talousarvion hyväksymisen yhteydessä valtuuston on hyväksyttävä myös taloussuunnitelma kolmeksi tai useammaksi vuodeksi (*suunnitelmakausi*). Talousarviovuosi on taloussuunnitelman ensimmäinen vuosi.

Talousarvio ja -suunnitelma on laadittava siten, että ne toteuttavat kuntastrategiaa ja edellytykset kunnan tehtävien hoitamiseen turvataan. Talousarviossa ja -suunnitelmassa hyväksytään kunnan ja kuntakonsernin toiminnan ja talouden tavoitteet.

Taloussuunnitelman on oltava tasapainossa tai ylijäämäinen. Kunnan taseeseen kertynyt alijäämä tulee kattaa enintään neljän vuoden kuluessa tilinpäätöksen vahvistamista seuraavan vuoden alusta lukien. Kunnan tulee taloussuunnitelmassa päättää yksilöidyistä toimenpiteistä, joilla alijäämä mainittuna ajanjaksona katetaan.

Talousarvioon otetaan tehtävien ja toiminnan tavoitteiden edellyttämät määrärahat ja tuloarviot sekä siinä osoitetaan, miten rahoitustarve katetaan. Määräraha ja tuloarvio voidaan ottaa brutto- tai nettomääräisenä. Talousarviossa ja -suunnitelmassa on käyttötalous- ja tuloslaskelmaosa sekä investointi- ja rahoitusosa.

Kunnan toiminnassa ja taloudenhoidossa on noudatettava talousarviota.”

Kuntien toimintasuunnitelman ja talousarvion laadintaa ohjaa nykyisin JUHTA (Julkisen hallinnon tietohallinnon neuvottelukunta) ja sen julkaisema suositus JHS 199 (Kuntien ja kuntayhtymien talousarvio ja – suunnitelma). Suosituksen liitteenä no 1 on ”Käsikirja kuntien ja kuntayhtymien talousarvion ja -suunnitelman laatimiseksi”, josta tässä yhteydessä käytetään nimeä JHS-käsikirja.

## 3.1

## KONSERNI

Kuntalain 14 § 4. kohdan mukaan ”Valtuusto päättää omistajaohjauksen periaatteista ja konserniohjeesta”.

JHS-käsikirja (kohta 6.2.4.) ohjaa kuntakonsernin tavoiteasetantaa seuraavasti:

”Tytäryhteisölle asetettavat tavoitteet kunnan ja kuntayhtymän talousarviossa sekä toteutumisen seuranta

Kuntalain 14 §:n mukaan valtuusto päättää kunnan ja kuntakonsernin toiminnan ja talouden keskeisistä tavoitteista sekä konserniohjauksen periaatteista. Valtuusto voi asettaa tavoitteita konsernijohtolle koskien tytäryhteisöjen toiminnan ohjausta ja valvontaa. Vastaavaa menettelyä sovelletaan myös kuntayhtymän ja liikelaitoskuntayhtymän konserniohjauksessa.

Valtuusto ja yhtymäkokous voivat lisäksi asettaa tavoitteita, jotka ohjaavat niiden edustajia tytäryhteisön toimielimissä. Konsernijohtolle ja kunnan ja kuntayhtymän edustajille asetettavien tavoitteiden asettamista on ohjeistettu luvussa 6.2.3.

Konserniyhtiöille asetettavat liiketoiminnan strategiset kehittämistavoitteet sekä toiminnan ja talouden tavoitteet tulee määritellä yhteisön liiketoiminnan lähtökohdista siten, että ne perustuvat kuntastrategiaan sekä yhtiöiden luokitteluun niiden merkittävyyden ja riskien mukaan. Tavoitteiden lisäksi yhtiöiden taloudellista asemaa seurataan sellaisilla tunnusluvulla, joita käytetään vastaavien markkinoilla toimivien yhteisöjen seurannassa.

Omistajaohjauksella tulee huolehtia siitä, että kunnan tytäryhteisön toiminnassa otetaan huomioon kuntakonsernin kokonaisuus. Tytäryhteisön perustamisella tulee aina olla jokin kunnan toimintaan liittyvä strateginen tavoite ja tytäryhteisön tulee lähtökohtaisesti pyrkiä toteuttamaan näitä omistajan tavoitteita ja tarkoituksenero sekä ottaa toiminnassaan ja päätöksenteossään huomioon yhteisön asema osana kuntakonsernia.

Valtuusto ja yhtymäkokous voivat ohjata asettamallaan tavoitteilla myös tytäryhteisöjä niiden omassa tavoitteenasettelussa. Valtuuston ja yhtymäkokouksen ohjaus ei kuitenkaan sido oikeudellisesti tytäryhteisöjä. Tavoiteasettelu tässä tarkoituksessa on luonteeltaan välillistä, pääomistajan tahdon esiintuomista.

Konserniohjeet täydentävät tytäryhteisölle sen perustamisvaiheessa ja yhtiöjärjestyksessä asetettuja kunnan toimintaan liittyviä tavoitteita, joten niistä poikkeamiseen tai noudattamatta jättämiseen tulisi tytäryhteisön johdon esittää erityisen perusteltu syy. Kuntakonsernin taloutta ja investointeja on voitava suunnitella ja ohjata yhdessä, jotta konsernin kokonaisuus voidaan varmistaa ja rajalliset resurssit käyttää mahdollisimman tehokkaasti hyödyksi.

Valtuuston ja yhtymäkokouksen tavoiteasettelu voi koskea tytäryhteisön asemaa, toiminnan laajuutta, vaikuttavuutta ja toimintaedellytyksiä (mm. investoinnit, toimitilat, henkilöstö) tai palvelun laatua, hinnoitteluperiaatteita taikka pääoman tuottovaatimuksia. Tytäryhteisölle asetettavat tavoitteet tulee pääsääntöisesti ottaa kunnan ja kuntayhtymän voimassa olevaan talousarvioon ja -suunnitelmaan. Tärkeää on arvioida myös tytäryhteisön talouteen ja toimintaan liittyviä riskejä ja niiden vaikutusta tavoitteiden saavuttamiseen.

Tytäryhteisöjen tavoiteasetannassa on syytä huomioida liiketoiminnan näkökulma. [Käsikirjassa] on esimerkki kunnan ja kuntayhtymän talousarviossa tytäryhteisöille (esimerkiksi sähkö- tai vesihuoltolaitos) asetettavista tavoitteista. Kiinteistöyhtiön toiminnan tavoitteita voivat olla esimerkiksi vuokrattujen tilojen määrä (%), omistettujen huoneistojen tai tonttien lisäys/vähennys taikka korjausinvestointien taso. Palveluja tuottavan yhtiön toiminnan tavoitteita voivat olla mm. asiakasmäärä, palvelun laatu (asiakastyytyväisyys) ja yhtiön strategian mukainen vaikuttavuus.”

Voimassaoleva strategia hyväksyttiin valtuustossa 11.6.2018. Nykyinen konserniohje on hyväksytty valtuustossa 23.4.2018. Nämä kaksi asiakirjaa toimivat lainsäädännön ohella kaupunkikonsernia ohjaavana viitekehyksenä.

Kuntalain 48 § mukaan ”Kunnan konsernijohtoon kuuluvat kunnanhallitus, kunnanjohtaja tai pormestari ja muut hallintosäännössä määrätyt viranomaiset. Hallintosäännössä määrätään konsernijohtoon tehtävistä ja toimivallan jaosta.

Konsernijohto vastaa kuntakonsernissa omistajaohjauksen toteuttamisesta sekä konsernivalvonnan järjestämisestä, jollei hallintosäännössä toisin määrätä.”

Hallintosäännössä on kuntalain lisäksi määritelty kaupungin toimielinten tehtävät ja vastuut kaupunkikonsernin toiminnassa.

Kaupunginhallitukselle on talousarvion 2021 ohjelukujen käsittelyn taustakeskusteluissa todettu keskeisten yhtiöiden tuotto-odotuksista ja yleisistä tavoitteista seuraavaa:

Keskeisten konserniyhtiöiden, Naantalin Energia, Naantalin Satama, Naantalin Matkailu ja Naantalin Vuokratalot, osinko- tai vastaava taloudellinen odotusarvo vuoden 2019 tuloksen perusteella on yhtiöittäin seuraava:

- Naantalin Energia, alustava osinko-odotus 350 000 euroa
- Naantalin Satama, alustava osinko-odotus 350 000 euroa
- Naantalin Matkailu, ei osinkotavoitetta
- Naantalin Vuokratalot, yhtiöön sijoitettujen varojen tuotto-odotus 100 000 euroa.

---

### Konserniohjauksen yleiset tavoitteet

Kaupunki toimii aktiivisena omistajana ohjaten konserniyhteisöjä niiden toiminnan luonteen edellyttämällä tavalla ottaen huomioon kaupunkistrategian. Samalla pidetään huoli siitä, että kaupunkikonsernin toiminta ja talous ovat eri tunnusluvuilla ja mittareilla arvioituina terveellä pohjalla.

Konserniohjeen tarkoituksena ei ole rajoittaa tytäryhteisöjen toimintavapautta omistajan sille asettamien tavoitteiden saavuttamiseksi, vaan selkiyttää yhteisiä toimintaperiaatteita.

On luonnollista, että syksyn 2020 aikana yhtiöiden kanssa käydään taloudelliset tavoitteet läpi niiden realistisuuden arvioimiseksi.

Emokaupunki keskittyy toiminta- ja taloussuunnitelmassa mittavan investointisuunnitelman rahoittamiseen. Se ei sisällä ennakkonäkemyksiä konserniyhtiöiden pääomittamiseen eli konserniyhtiöiden omat investointitarpeet on rahoitettava tulorahoituksella ja tarvittaessa vieraalla pääomalla, mitkä tulee ottaa huomioon asetettaessa pitemmän aikavälin tavoitteita.

Kaupunkikonsernin tunnusluvut osoittavat, että Naantalin tunnusluvut ovat hyvät verrattuna koko maan lukuihin (katso koko kaupungin infosivu).

Keskeisille konserniyhtiöille on annettu seuraavia toiminnallisia tavoitteita

Naantalin Energia Oy:n omistajapolitiikka on siirtopalvelun tuottaminen valvontamallin mukaisena ja siten, että hinnoittelu on vakaata ja ennakoitavaa. Lisäksi yhtiön tulee huolehtia mahdollisimman häiriöttömän sähkönjakeluverkon ylläpidosta kanta-Naantalissa, kehittää muita liiketoiminta-alueita kokonaisvaltaisesti sekä jakaa omistajalle kulloisenkin tilanteen mahdollistama kohtuullinen osinko.

Naantalin Matkailu Oy:n omistajapolitiikka keskittyy laadukkaiden ja monipuolisten matkailupalvelujen tarjoamiseen alueella yhdessä alueen yrittäjien kanssa. Lisäksi yhtiö vahvistaa ja kehittää kaupungin matkailullista imagoa sekä edistää hallussaan olevien matkailutilojen kaupallista käyttöä matkailua hyödyntävästi.

Naantalin Vuokratalot Oy:n omistajapolitiikka on huolehtia hyvin hoidettujen, kohtuuhintaisten vuokra-asuntojen riittävästä tarjonnasta kaupungissa. Tavoitteena on hyvä käytöaste ja vähäiset vuokrasaavat sekä yhtiön tulee suorittaa sijoitetulle pääomalle kohtuullinen tuotto.

Naantalin Satama Oy:n omistajapolitiikka on tuottaa satamapalvelut alueelle sijoittuneille yrityksille ja sataman käyttäjille; toimia kauttakulkureittinä ulkomaankuljetuksissa ja lauttaliikenteessä; kehittää ja ylläpitää sataman infra-struktuuria sekä jakaa liiketoiminnan kulloisenkin tilanteen mahdollistamaa kohtuullista osinkoa.

Kuntayhtymien ja osakkuusyhteisöjen (omistus 20 – 50 %) osalta ei ole asetettu konserniohjausjärjestelmää.

## 4

## ALUE, YMPÄRISTÖ, VÄESTÖ JA TYÖLLISYYS

## 4.1

## Kunnan alue

Naantalın kaupunki kuuluu Turun seutuun. Kuntaraja Naantalilla on Turun, Paraisten ja Raision kaupunkien sekä Maskun, Mynämäen, Taivassalon ja Kustavin kuntien kanssa. Näistä Naantalilla on maa-rajaa Raision ja Maskun kanssa. Kaupungin pinta-ala on 688 km<sup>2</sup>, josta maapinta-alaa on 311,5 km<sup>2</sup>.

Liikenneyhteydet Naantaliin ovat hyvät. Maanteitse etäisyys Naantalın keskustasta Turkuun on noin 16 km ja Raisioon noin 9 km. Etäisyys Helsinkiin on noin 175 km.

E18-käytävä osana ns. Pohjolan kolmiota kuuluu EU:n tärkeimpien liikenneyhteyksien joukkoon. Käytävän merkitys Naantalille, joka on eräs väylän Suomen osuuden keskeisiä paikkakuntia, on suuri.

## 4.2

## Ympäristö

Kaupungin ympäristöpolitiikan tavoitteena on systemaattisesti ympäristöjohtamisen työkalujen, kuten ympäristöohjelman avulla, toimia kestävän kehityksen mukaisesti ympäristöasiat huomioon ottaen. Ympäristönsuojelu laatii kaupungille ympäristöohjelman, joka sisältää kaupungin strategiset ilmastotavoitteet ja konkreettiset toimenpiteet kaupungin toiminnan kehittämiseksi kestävän kehityksen periaatteiden mukaiseksi, Itämeren tilan parantamiseksi ja kaupungin arvokkaiden luontoympäristön piirteiden vaalimiseksi. Ympäristöohjelman toimeenpano tulee näkymään kaupungin eri toiminnoissa nykyisen toimintakulttuurin muutoksina nykyistä ympäristöystävällisempään suuntaan. Ympäristönsuojelu hoitaa lakisääteisiä ympäristöviranomaisen tehtäviä, kuten valmistelee viranomaispäätöksiä ja – lausuntoja, ja valvoo eri toimintoja ja ympäristölainsäädännön noudattamista. Lisäksi ympäristönsuojelu teettää ympäristön tilaa koskevia selvityksiä sekä ohjaa ja neuvoo kuntalaisia ja toiminnanharjoittajia ympäristöasioissa.

## 4.3

## Väestö ja työllisyys

Kaupungin väkiluku 31.12. 2019 oli 19 314.

Ikäluokkiin asukkaat jakautuivat seuraavasti:

	1990	1995	2000	2005	2010	2015	2019	Muutos 2019/1990
0-6 v	1 307	1 484	1 505	1 399	1 407	1 287	1 138	-169
7-15 v	2 014	1 978	2 000	2 216	2 100	2 014	2 001	-13
16-19 v	721	882	896	834	984	883	882	161
20-24 v	872	797	787	785	735	725	654	-218
25-64 v	7 985	8 656	9 287	9 955	10 310	9 809	9 699	1 714
65-74 v	1 081	1 261	1 307	1 408	1 877	2 606	2 988	1 907
75-84 v	516	635	768	930	1 050	1 162	1 449	933
85 +	126	161	193	261	344	475	503	377
yhteensä	14 622	15 854	16 743	17 788	18 807	18 961	19 314	4 692

Lähde: Tilastokeskus

Kaupungin väkiluku kasvoi vuosina 2016 – 2019 yhteensä 353 henkeä. Kasvu oli keskimäärin 88 henkeä vuodessa. Edellisen nelivuotiskauden aikana eli vuosina 2012 – 2015 kasvu oli yhteensä 90 henkeä. Viime vuosien väkiluvun kasvu on perustunut ennen kaikkea kuntien väliseen muuttoliikkeeseen,

jossa muuttovoittoa on ollut vuosina 2016 - 2019 yhteensä 517 henkeä. Vuosina 2012 – 2015 kuntien välisen muuttoliikkeen kasvu oli 118 henkeä. Luonnollisen väestönkasvun kääntyminen negatiiviseksi on vähentänyt kasvua. Vuosina 2016 – 2019 luonnollinen väestönkasvu oli yhteensä - 246 henkeä.

Vuonna 2018 valmistui 191 uutta asuntoa ja vuonna 2019 uusien asuntojen määrä oli 94. Vuonna 2020 arvioidaan valmistuvan yli 200 asuntoa. Vuonna 2021 valmistuvien asuntojen määrän ennakoidaan olevan 80 - 100 asuntoa. Vuonna 2022 valmistunee yli 200 uutta asuntoa.

Kaupunkistrategian 2022 tavoitteena on vuosittain 150 hengen väestön kasvu. Tämä edellyttäneen noin 175 – 200 valmistuvan asunnon määrää vuodessa. Tämä on haasteellinen määrä. Kaupunginhallitus hyväksyi vuoden 2019 alussa asunto-ohjelman, jossa esitetään tarkempia tavoitteita asuntorakentamiselle sekä toimenpiteitä näiden tavoitteiden toteuttamiseksi.

Tilastokeskuksen vuoteen 2040 ulottuvat kuntakohtaiset väestöennusteet julkaistiin syksyn 2019 alussa. Naantali kuului niihin harvoihin kuntiin, joissa uusi ennuste päätyi suurempaan asukasmäärään kuin vuoden 2015 ennuste. Lukuisissa kehyskunnissakin väkiluvun ennustettiin laskevan vuoteen 2040 mennessä nykyiseen verrattuna. Naantali oli kasvavien kuntien joukossa.

Naantalın kaupunki tilasi keväällä 2020 Aluekehittämisen konsulttitoimisto MDI:ltä selvityksen, jossa analysoidaan Naantalın väestökehitystä ja esitetään vaihtoehtoisia skenaarioita tulevasta kehityksestä. Selvityksen mukaan Naantalın muuttovoitto kuntien välisessä muuttoliikkeessä on kasvanut vuoden 2020 kahdeksan ensimmäisen kuukauden aikana merkittävästi korkeammaksi vuosien 2015 – 2019 keskitasoa korkeammaksi. Myös syntyvyyden voimakas lasku näyttää pysähtyneen. Väestöskenaarioiden perusteella voidaan todeta, että kuntien välisen muuttoliikkeen muuttovoiton merkitys korostuu voimakkaasti 2020- ja 2030-luvulla, jos Naantalın tavoitteena on edelleen väestön kasvu.

Työttömyystilanne heikentyi voimakkaasti keväällä 2020 korokriisin vuoksi. Vaikka työvoiman kysyntä on osin palautumassa, työttömyysluvut ovat syksyllä 2020 edelleen korkeita vuoteen 2019 verrattuna. Naantalissa työttömien työnhakijoiden osuus työvoimasta elokuun 2020 lopussa 10,0 % (vuotta aiemmin 6,8 %). Työttömistä työnhakijoista lomautettuja oli 239. Naantalissa oli tuolloin 111 alle 25-vuotiasta työtöntä (vuotta aiemmin 74) ja 161 pitkäaikaistyötöntä (vuotta aiemmin 146).

#### 4.4

##### Rakentamisalueet ja elinkeinotoiminta

Kaupunginvaltuuston hyväksymän Maankäytön kehityskuva 2035 -suunnitelman mukaan kaupungin tavoitteena on edistää hallitulla kasvulla yhdyskuntarakennetta, joka turvaa asumismahdollisuudet ja nykyisten palveluiden säilymisen ja kehittymisedellytykset. Tavoitteena on turvata väestö- ja työpaikkatavoitteiden edellyttämä tonttivaranto.

Kaupungin alueella elinkeinon toimintamahdollisuudet ovat hyvät. Naantalilla on teollisuuden, sata-matoimintojen ja matkailun toimialoilla koko kaupunkiseutua vahvistava rooli ja imago.

Kaupungilla on kaavoitettuja teollisuus- ja työpaikkatontteja Luolalan, Luonnonmaan Naviren ja Isosuon alueilla. Naviren alueella esirakennetaan parhaillaan merkittävää osaa tulevasta työpaikka-alueesta. Asemakaavoitusta on tarpeen edelleen jatkaa, jotta kaupalliikkeden tonttitarpeeseen pystytään vastaamaan.

Vuosittain hyväksyttävällä kaavoituskatsauksella ohjataan kaavoitushankkeiden aloittamista ja toteuttamisaikatauluja.

---

## 5 HALLINTO JA HENKILÖSTÖ

### 5.1 Hallinto

Vuonna 2017 voimaan tulleella hallintosäännöllä uudistettiin luottamushenkilöorganisaatiota ja vähennettiin maltillisesti toimielinten määrää. Lisäksi uudella hallintosäännöllä delegoitiin toimivaltaa aikaisempaa enemmän johtaville viranhaltijoille.

Vuonna 2021 alkaa uusi valtuustokausi. Mahdolliset luottamushenkilöorganisaation uudistukset olisi perusteltua toteuttaa uuden kauden alusta lukien. Vuoden 2020 lopussa on vireillä selvitystyö, jossa tarkastellaan konsernijaoston asemaa ja tulevia tehtäviä.

Pääministeri Sanna Marinin hallitus valmistelee sosiaali- ja terveystalouden uudistusta, joka on ollut pitkään vireillä. Uudistusehdotuksesta ja sen laajasta lakipaketista pyydettiin lausunnot 25.9.2020 mennessä. Hallituksen tavoitteena on se, että uudistus tulee voimaan vuoden 2023 alusta lukien. Aikataulu on erittäin tiukka Varsinais-Suomen kaltaisissa maakunnissa, joissa sosiaali- ja terveystalouden järjestäminen ja tuottaminen on edelleen lukuisten kuntien ja kuntayhtymien tehtävänä. Vuoden 2021 aikana selvinnee, toteutuuko uudistus. Mikäli uudistus toteutuminen varmistuu, kaupungin on aloitettava huolellinen valmistautuminen

### 5.2 Henkilöstö

Naantalissa on laadittu uusi henkilöstöohjelma vuosille 2020-2021. Henkilöstöohjelman tavoitteena on • tukea innovatiivisuutta työyhteisöissä ja kehittää kannustavaa palkkausta, • vahvistaa edelleen hyvää, yhteisöllistä työnantajainetta ja monipuolista työkyvyn tukea • kehittää osaamisen johtamista

Haluamme strategiamme mukaisesti tavoitella menestysteemaa: aloitteellinen ja hyvinvoiva henkilöstö. Henkilöstöohjelma sisältää uudistuksia ja muutoksia, joiden käyttöönotto on tapahtunut osittain 2020. 2021 jatketaan työhyvinvoinnin tuen mallin kehittämällä ja huolehditaan, että palkitsemisohjelman mukaisista toimintatavoista ja palkitsemisen tasapuolisuudesta.

Naantalissa työskentelee keskimäärin 1 200 henkilöä. Näistä vakinaisia henkilöitä on hieman alle tuhat, mutta henkilöstön lomien ja poissaolojen sijaistamassa on ympäri vuoden useita satoja työntekijöitä.

Kunta-alan virka- ja työehtosopimukset ovat voimassa 28.2.2022 asti.

### Yleistä

Valtiovarainministeriön kansantalousosaston syksyn 2020 ennusteen mukaan Suomen talouden odotetaan alkavan elpyä ja kääntyvän hitaaseen kasvuun vuonna 2021. Näkymään liittyy kuitenkin huomattavaa epävarmuutta kansainvälisen talouden kautta. Vaikka koronapandemia ei ole ohi, kuntatalouden näkymiä arvioitaessa lähtökohtaisena oletuksena on, että koronatilanne pysyy Suomessa hallinnassa eikä uusia, kevään 2020 kaltaisia laajoja sulkutoimenpiteitä tule.

Vuoteen 2021 lähdetään erikoisessa tilanteessa ja koko taloussuunnitelmakautta leimaa koronapandemian vaikutukset. Koska pandemia ei vielä ole kokonaan ohi, on tulevaisuuden ennustaminen haastavaa. Lisäksi mahdollinen Nesteen jalostamotoiminnan lakkaaminen Naantalissa vaikuttaa sekä kunnallisverotuloihin mutta etenkin suunnitelmavuosien 2023-2024 yhteisöveroihin.

Kuntaliitto on julkaissut viimeisimmän kuntakohtaisen veroennusteen 6.10.2020. Se perustuu valtiovarainministeriön päivittämään kuntien peruspalveluohjelmaan ja kuntatalouden painelaskelmaan. Vuotta 2019 häirinneet verohallinnon tuloverotusta koskeneet uudistukset (verotuksen joustava valmistuminen, tulorekisteri ja vuositulorajaverokorttiin siirtyminen) ovat tuoneet verotukseen reaaliaikaisuutta ja mm. veronpalautuksia maksettiin vuonna 2020 huomattavasti vähemmän kuin aikaisempina vuosina.

Valtio on kuluvana vuonna tukenut kuntia koronapandemian vuoksi 1,6 miljardilla eurolla eri toimenpitein, koska verotulot kääntyivät jyrkkään laskuun vuoden 2020 alkupuolella. Talouden ennusteet ovat kuitenkin parantuneet kevään synkistä tunnelmista vuoden aikana. Vuonna 2021 valtion tuki on huomattavasti pienempää, 830 miljoonaa euroa. Vuosi 2021 on kuntatalouden kannalta tiukka, ja ennusteisiin sisältyy epävarmuutta koronatilanteen etenemisestä ja sen vaikutuksista talouteen.

Taloudellinen tilanne on tiukentunut vuoden takaisesta talousarviovalmistelusta huomattavasti. Silloisesta verotuloennusteesta on kadonnut lähes 9 miljoonaa euroa neljän vuoden rahoituksesta. Optimistisimmat ennusteet sanovat, että vuoden 2019 lopun taloudellisen toimeliaisuuden tasolle voitaisiin päästä vuoden 2022 loppupuolella.

### Talousarvion valmistelu

Kaupunginhallitus antoi 15.6.2020 § 205 ohjeluvat talousarvion 2021 sekä taloussuunnitelman 2022-2024 valmisteluun. Näissä ohjeluissa otettiin huomioon vuonna 2021 tiukentuva taloudellinen tilanne monella tavalla. Koronapandemia oli pudottanut verotulojen tasoa silloisen ennusteen mukaan neljän vuoden aikajaksolla lähes 30 milj. euroa, ja valtion tukitoimista pandemian johdosta vuodelle 2021 ei ollut vielä tietoa. Ohjelukujen lähtökohta oli, että tiukasta taloudellisesta tilanteesta huolimatta vuoden 2021 suunnittelussa lähdetään nykyisen palvelutason säilyttämisestä eivätkä ohjeluvat sisällä henkilöstösäästöjä, eli esimerkiksi lomautuksia. Toimintakatteen kasvulla katetaan lähinnä vain palkankorotukset sekä lisäpanostus ikäihmisten palveluihin valmisteilla olevan "Ikäystävällinen Naantali" -ohjelman linjausten mukaisesti. Muita uusia toiminnallisia panostuksia tai avauksia ohjeluvat eivät sisällä. Oman toimintakatteen kasvuksi määriteltiin 1,0 % sosiaali- ja terveystointa lukuun ottamatta, jossa ikäystävällinen Naantali -ohjelman panostukset nostavat toimintakatteen kasvun 2,9%:iin

Investointien ohjeluksi vuodelle 2021 annettiin 16,6 miljoonaa euroa, ja suunnittelukauden kokonaisuinvestointitasoksi maksimissaan 56 miljoonaa euroa.



---

## Toimintatuotot ja toimintakulut

Tuloslaskelma esitetään ulkoisina erinä, sisältäen kaupungin sekä tilapalveluiden ja vesihuollon taseyksiköt eliminoituna.

Myyntituottoihin odotetaan 3,1 %:n kasvua. Maksutuottoihin odotetaan myös kasvua. Varhaiskasvatuksen maksutuloihin on tulossa muutoksia lainsäädännön kautta, mutta näistä ei ole vielä tarkempaa tietoa.

Avustusten suuruusluokan arvioidaan pysyvän edellisten vuosien tasolla.

Muihin tuottoihin sisältyy käyttöomaisuuden myyntituloa 1 500 000 euroa.

Valmistus omaan käyttöön on samalla tasolla kuin kuluvana vuonna.

Henkilöstökustannukset nousevat 2,7 % vuoteen 2020 verrattuna. Vuoden 2021 talouden suunnittelua helpottaa se, voimassa olevien työ- ja virkaehtosopimuksen mukaiset palkankorotukset ovat tiedossa vuodelle 2021.

Ostopalvelut kasvavat kuluvan vuoden talousarvioon verrattuna 5,8 %. Varsinais-Suomen sairaanhoitopiiriin elokuussa ilmoittamat ohjeluvut budjetoitua varten ovat huomattavan suuret, kasvua kuluvan vuoden talousarvioon 7,2 %. Sairaanhoidopiiriltä ostettavat erikoissairaanhoidon palvelut ovat kokonaisuudessaan 48 % kaikista ostopalveluista. Koronapandemian seurauksena hoitojonot erikoissairaanhoidon ovat kasvaneet, ja niitä pyritään purkamaan vuoden 2021 aikana. Erikoissairaanhoidon ostopalvelukustannusten ennustaminen on tämän vuoksi haastavaa. Muiden ostopalveluiden oston kustannuskehitys on maltillisempaa. Ilman sairaanhoitopiiriin suurta kasvua ostopalvelujen kasvuprosentti olisi 3,3 %.

### Aineet ja tarvikkeet

Aineiden ja tarvikkeiden kustannusnousu on 3,1 %. Koronapandemian aiheuttamat suojausvaatimukset jatkunevat vuonna 2021.

### Muut kulut

Muihin kuluihin sisältyvät mm. ulkoiset vuokrat. Niiden taso jopa laskee hieman vuoteen 2020 verrattuna.

Toimintakulut yhteensä kasvavat 3,8 %, mutta niiden kasvu ilman erikoissairaanhoidon erityisen korkeaa kasvua sekä ikäihmisten palveluihin panostamista on 2,4 %. Toimintakate kasvaa 3,8 %, ja ilman edellä mainittuja erikoissairaanhoidon kasvua ja ikäihmisten palveluihin panostamista toimintakatteen kasvu olisi 2,1 %.

## Verotulot

Verotuloennusteen taustana on verovuosien 2020 - 2022 osalta Kuntaliiton kuntakohtainen ennuste (5.10.2020) ja vuoden 2024 osalta Kuntaliiton ennusteesta johdettu trendinomainen ennuste.

Kaupungin tuloveroprosentti on ollut 19,00 % vuodesta 2017 lähtien. Koko maan tuloveroprosentin painotettu keskiarvo on vuoden 2019 tuloista 19,86 % ja ennakkollinen vuoden 2020 veroprosentin keskiarvo 19,96 %. Kaupungin tuloveroennuste laskettu vuodelle 2021 19,00 % mukaan ja vuodesta 2022 alkaen 19,75 %:n mukaan.

Tuloveron veropohja perustuu 2019 verotuksen ennakkotietoihin ja omaan väestökehitysarvioon. Veronsaajille jaettavana kertymänä käytetään Kuntaliiton muokatun ennusteen mukaista arviota vuoteen 2023 asti, siitä eteenpäin ennuste on kaupungin trendinomainen arvio.

Verotulojen ennustamisessa käytetty väestöennuste ohessa.

VÄESTÖ ikäryhmittäin, 31.12.						
vuosi	2018	2019	2020	2021	2022	2023
0 - 24 vuotiaat	4 752	4 675	4 594	4 535	4 477	4 424
<i>Muutos %</i>	-2,2	-1,6	-1,7	-1,3	-1,3	-1,2
25 - 64 vuotiaat	9 701	9 699	9 675	9 621	9 614	9 576
<i>Muutos %</i>	0,1	0	-0,2	-0,6	-0,1	-0,4
+ 65 vuotiaat	4 792	4 940	5 112	5 292	5 419	5 570
<i>Muutos %</i>	3,9	3,1	3,5	3,5	2,4	2,8
Asukasluku vuoden lopussa	<b>19 245</b>	<b>19 314</b>	<b>19 381</b>	<b>19 448</b>	<b>19 510</b>	<b>19 570</b>
<i>Muutos %</i>	0,4	0,4	0,3	0,3	0,3	0,3

Verotuloennusteet lähtevät siitä, että koronapandemia taittuu, ja talous kääntyy kasvu-uralle. Kehitys nykytilanteen valossa voi olla toisenlainen, eli verotuloennusteeseen sisältyy epävarmuustekijöitä.

Kuntien osuus yhteisöveron tuotosta on säilymässä vuoden 2020 tasolla, joka on koronatukitoimenpiteenä 10 %-yksikköä korkeampi kuin normaalina vuonna. Tämän vaikutus verotuloihin on 1,9 miljoonaa euroa. Lisäksi varhaiskasvatuksen asiakasmaksujen alentamista kompensoidaan pysyvästi 2 %-yksikön yhteisöveron korotuksella vuodesta 2021 lähtien. Tämän vaikutus on 0,3 miljoonaa euroa vuosittain. Yhteisöveron taso vuonna 2021 tulee olemaan vielä korkea, koska se perustuu vuoden 2018 ja 2019 yritysten maksamiin veroihin. Vuoden 2020 poikkeuksellinen pandemiatilanne tullee laskemaan yhteisöveron tasoa vuodesta 2022 alkaen, ja Nesteen jalostamatoiminnan mahdollisen lakkauttamisen vaikutukset yhteisöveroon alkavat näkyä vuonna 2023 ja ovat täysimääräiset vuonna 2024.

Yhteisöveroennuste on laadittu aiempien vuosien tapaan varovaisuuden periaatteella. Kaupungin yhteisöveron tuottoa ennakoitaessa on vuoden 2020 jako-osuudeksi merkitty 90 % viiden edeltävän vuoden keskiarvosta ja tätä samaa jako-osuutta on käytetty jatkovuosille.

Voimassa olevan kiinteistöverolain mukaan kunnan on määrättävä yleinen, vakituisten asuinrakennusten ja muiden asuinrakennusten veroprosentti. Muiden veroprosenttien määrääminen on vapaaehtoista.

Yleisen ja vakituisen asumisen veroprosenttien tuotto on noin 85 % (ed. vuosi 83 %) kiinteistöverotuksemme maksuunpanosta v. 2020, koko maassa 88 % (88 %). Muiden asuinrakennusten prosentin ("mökkiprocentti") osuus tuotosta on Naantalissa noin 14 % ja koko maassa noin 5 %.

Kiinteistöverotuksessa ei ole vireillä lakisääteisiä muutoksia.

Kiinteistöveroennuste on varsin vakaalla pohjalla. Vuoden 2021-2023 kiinteistöverot on laskettu nykyisillä kiinteistöveroprosenteilla, mutta vuodelle 2024 on suunniteltu ja laskettu kiinteistöveron korotus, jonka vaikutus vuosittaisiin verotilityksiin on 0,5 miljoonaa euroa.

Ennustettu verotulojen kehitys verolajeittain käy ilmi seuraavasta taulukosta:

Verotulojen ennustettu kehitys suunnitelmakaudella:							
TILIVUOSI	2018	2019	2020**	2021**	2022**	2023**	2024**
<b>Verolaji</b>							
Kunnallisvero	74 129	74 045	76 144	77 404	82 810	86 136	88 719
<i>Muutos %</i>	3,1	-0,1	3,7	0,8	7,0	4,0	3,0
Yhteisövero	8 840	9 947	10 183	10 930	9 266	6 945	6 314
<i>Muutos %</i>	12,4	12,5	2,4	7,3	-15,2	-25,1	-13,3
Kiinteistövero	6 600	6 786	6 745	6 745	6 745	6 745	7 245
<i>Muutos %</i>	0,8	2,8	-0,6	0,0	0,0	0,0	7,4
<b>VEROTULO KIRJATTAVA</b>	<b>89 569</b>	<b>90 778</b>	<b>93 072</b>	<b>95 078</b>	<b>98 820</b>	<b>99 825</b>	<b>102 278</b>
**ennustevuodet							
sisältää kunnallisveron korotuksen vuodesta 2022 alkaen 19,75 %							
sisältää kiinteistöveron korotuksen vuonna 2024 jonka vaikutus on 0,5 milj. euroa							

### Valtionosuudet

Vuosien 2021-2024 valtionosuusarvio on perustuu valtiovarainministeriön 6.10.2020 päivitettyyn kuntatalousohjelmaan sekä sen tuloksena laadittuun kuntakohtaiseen painelaskelmaan. Valtiovarainministeriö on uutena asiana tuottanut kuntakohtaiset luvut koko suunnitelmakauden valtionosuuksiin. Tuloslaskelman valtionosuuskäsite jaetaan kahtia siten, että varsinainen valtionosuus ja erilaiset, lähinnä verotukseen liittyvät kompensatiot erotetaan toisistaan. Opetus- ja kulttuuriministeriön toimialan osalta valtionrahoituksesta saadaan varmaa tietoa vasta vuodenvaihteessa, ja sen arvioidaan pysyvän vuoden 2020 tasolla.

Valtionosuuksien suuruus kasvaa suunnitelmakaudella, koska valtion päättämät uudistukset, mm. hoitajamitoituksen kasvu, rahoitetaan täysimääräisesti valtionosuuksien kautta.

### Rahoituserät

Rahoituserien kehityksen ennakoitaan olevan vuoden 2020 kaltainen. Korkotaso tulee ennusteiden mukaan pysymään alhaisena pitkään. Lainakannan kasvusta huolimatta korkokustannukset pysyvät tasaisina, koska lainakannan kattaa lähes 100%:sti kaksi pitkäaikaista koronvaihtosopimusta ja lyhytaikaisen rahoituksen korkotaso on miinusmerkkinen.

### Poistot

Poistot kasvavat suuren investointitason johdosta. Suunnitelmavuosien poistotason kehitys riippuu investointien edistymisestä.

### Tilikauden tulos ja tilikauden yli/alijäämä

Vuoden 2021 tilikauden tulos jää negatiiviseksi ja tilikausi siten 0,4 miljoonaa euroa alijäämäiseksi. Alijäämä kyetään kattamaan aikaisempien vuosien ylijäämillä, joita on taseessa 49 miljoonaa euroa.

### Suunnitelmavuodet 2022-2024

Taloussuunnitelma perustuu hyvin maltilliseen oman toiminnan kasvuun eli toimintakate olemassa olevan toiminnan osalta voi kasvaa noin 2 %:lla vuodessa. Toimintatuloihin sisältyy käyttömaksuuden myynnistä saatavia tuloja vuosittain 1 200 000 euroa. Muuten tulojen ennakoitaan kehittyvän maltillisesti. Oman toiminnan menojen ennakoitaan niin ikään kehittyvän maltillisesti. Henkilöstömenojen ennakoitaan kasvavan vuosina 2022-2023 2,0%, ja vuonna 2024 3,0%. Tähän vaikuttaa palkankorotuskehitys sekä lakisääteisen hoitajamitoituksen kasvu. Ostopalveluiden kehitys suunnitelmavuosina on

---

niin ikään maltillista 2,0-2,5% vuodessa. Ulkoiset tekijät saattavat vaikuttaa ostopalvelujen kustannusten toisenlaiseen kehitykseen. Toimintakateen kasvussa on huomioitu ikäystävällinen Naantali-ohjelman toteutus ja panostus ikäihmisten palveluihin. Lisäksi vuonna 2022 käyttötalouden tuloihin sisältyy 0,65 miljoonaa euroa ja menoihin 1 150 000 euroa euroa asuntomessuista aiheutuvia kertaluonteisia eriä. Lisäksi suunnitelmakauden määrärahat sisältävät varautumisen sivistystoimen palveluverkko-hankkeen toteuttamiseen.

Jotta käyttötalous pysyy tasapainossa, sisältää esitys kunnallisveron korotuksen vuonna 2022 alkaen 19,75 %:iin sekä kiinteistöveron korotuksen vuonna 2024, jonka vaikutus on 0,5 miljoonaa euroa. Verotulojen kehityksessä suunnitelmavuosille on huomioitu Nesteen jalostamotoiminnan mahdollinen lakkaaminen. Koronapandemian vaikutuksia suunnitelmavuosille on vaikea arvioida, eli suunnitelmavuosien verotulokehitykseen sisältyy epävarmuustekijöitä.

Sote-uudistus eli sosiaali- ja terveystalouden siirtyminen hyvinvointialueiden järjestämisvastuulle vuoden 2023 alusta on valtakunnallisesti valmisteilla, ja sen mahdollisia vaikutuksia Naantalille ei ole laskelmissa huomioitu.

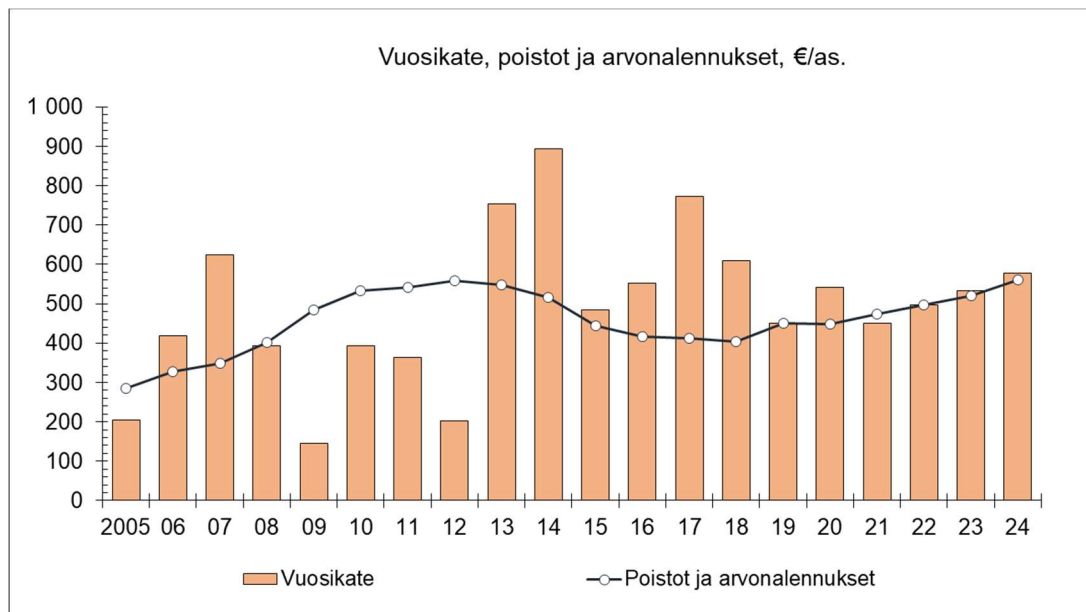
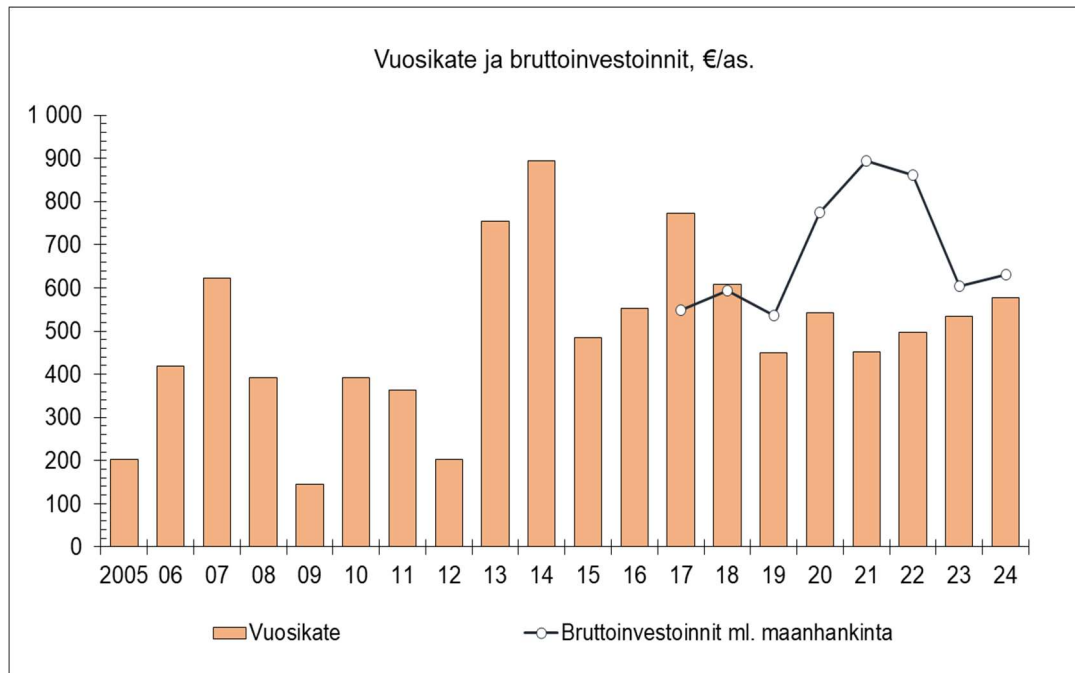
### **Investoinnit**

Naantalin investointiohjelma vuoden 2020 talousarviossa on ollut mittava, ja sen kohteita on taloustilanteen muututtua sekä harkittu että aikataulutettu uudelleen vuoden 2021 talousarvion laadinnan yhteydessä. Käyttötalous on laadittu suunnitelmakaudella tasapainoiseksi. Käyttötalouden kasvu täytyy suhteuttaa ennustettuihin tuloihin, jotta tulorahoitusta jää investointien katteeksi. Tästä huolimatta Naantali joutuu ottamaan lisälainaa investointien toteuttamiseksi. Lähtötilanne kuitenkin on hyvä, koska Naantalin velkamäärä on hyvin alhainen verrattuna kuntien keskimääräiseen velkatasoon.

Vuonna 2021 vuosikate kattaa poistoista 95,4% ja investoinneista 49,9%. Lainamäärä kasvaa vuoden aikana 7,9 miljoonalla eurolla ja on vuoden lopussa 25,8 miljoonaa euroa (1 328 euroa/asukas).

Suunnitelmakauden lopulla lainamäärä on 32,3 miljoonaa euroa, joka on 1 645 euroa/asukas. Lainamäärä asukasta kohti on edelleen hyvin kohtuullinen Suomen kuntien keskimääräiseen lainamäärään suhteutettuna (v. 2019 3 342 euroa/asukas).

Suunnitelmakauden investointien yhteismäärä on 58,4 miljoonaa euroa. Investointimenojen huippukohta osuu vuosille 2021-2022, sen jälkeen tavoitellaan tasoa joka olisi tulorahoituksen ja velkaantumisen kannalta kestävä. Jotta velkaantuminen pysyy hallinnassa, investointien korkea taso edellyttää, että vuosikate pidetään riittävällä tasolla.



## 7

## KAUPUNGIN JA KAUPUNKIKONSERNIN SISÄISEN VALVONNAN JÄRJESTÄMINEN JA RISKIENHALLINNAN PERUSTEET

Kuntalain 14 §:ssä säädetään valtuuston tehtävistä. Valtuuston tulee päättää muun muassa sisäisen valvonnan ja riskienhallinnan perusteista.

Sisäistä valvontaa suoritetaan erilaisten raportointikäytäntöjen ja työrutiinien kautta sekä normaalien johtamiskäytäntöjen osana. Johto seuraa esimerkiksi määrärahojen käyttöä, erilaisten rakentamis- ja muiden suunnitelmien laadintaa ja päätösten toimeenpanoa. Asioita käsitellään virastojen johtoryhmissä ja osastopalavereissa, ja laajempia osavuosisiraportteja laaditaan kolme; 3 ja 9 kk virastopäällikköraportit lautakunnille ja kaupunginhallitukselle, sekä puolivuosisiraportti valtuustolle valtioneuvoston asetuksen 524/2020 mukaisesti.

Kaupunginjohtaja on asettanut kaupungin riskienhallintatyöryhmän lokakuussa 2014. Kaupungin riskienhallintapolitiikka-asiakirja on hyväksytty kaupunginhallituksessa 3.11.2014. Riskienhallintapolitiikka päivitetään vuoden 2021 aikana.

Kaupunki on kilpailuttanut neljän vuoden välein kaupungin vakuutukset ja tällä hetkellä ne on jaettu kahteen kilpailutukseen, toisessa olivat ajoneuvot ja toisessa muut. Kummassakin kilpailutuksessa vakuutusyhtiö vaihtui vuoden 2020 alussa. Riskienhallintaa ja -kartoitusta tehdään myös yhteistyössä vakuutusyhtiöiden kanssa.

Vuosittain tehdään säännöllisesti vakuutusten vuosikatselmus lähinnä vastuun ja omaisuuden osalta. Lisäksi toiminnan muuttuessa pyritään yleensä tarkistamaan vakuutusturva (esim. sataman yhtiöittäminen 1.1.2015).

Kaupunkikonserniin kuuluu kuntayhtymien lisäksi neljä kaupungin määräysvallassa olevaa osakeyhtiötä, jolle on annettu konserniohje. Hallintosäännössä ja konserniohjeessa on määritelty kaupungin näkemys siitä, miten yhtiön sisäinen valvonta ja riskienhallinta tulee järjestää. Controller seuraa tytäryhtiöiden toimintaa.