

LIITTEET

AVUSTUKSET		TA2020	TE2021	KJ2021	TA2021
KAUPUNGINHALLITUS					
Hallinto	1	41 000	41 000	41 000	41 000
KONSERNIJAOSTO					
Konsernijaosto	2	2 000	2 000	2 000	2 000
SAARISTOLAUTAKUNTA					
Saaristoasiat	3	40 000	40 000	40 000	40 000
SOSIAALI- JA TERVEYSLAUTAKUNTA					
Sosiaali- ja terveystoimen hallinto	4	15 000	15 000	15 000	15 000
Lapsiperheiden sosiaalityö	5	80 800	100 800	100 800	100 800
Aikuissosiaalityö	6	210 000	210 000	190 000	190 000
Työllisyyspalvelut	7	575 000	625 000	625 000	625 000
Vammaispalvelut	8	1 524 000	1 550 800	1 550 800	1 550 800
Hoito- ja vanhuspalvelut	9	867 000	807 000	807 000	807 000
KOULUTUSLAUTAKUNTA					
Varhaiskasvatus	10	5 000	5 000	5 000	5 000
Varhaiskasvatuksen tukitoimet	11	1 014 316	974 316	974 316	974 316
Toisen asteen koulutus	12	1 000	1 000	1 000	1 000
KULTTUURI- JA VAPAA-AIKALAUTAKUNTA		354 000	329 000	329 000	329 000
Naantalin Teatteri ry	13	25 000			
Kulttuuripalvelut	14	22 000	22 000	22 000	22 000
Naantalin Musiikkijuhlat	15	160 000	160 000	160 000	160 000
Vapaa-aikapalvelut	16	147 000	147 000	147 000	147 000
YMPÄRISTÖ- JA RAKENNUSLAUTAKUNTA					
Ympäristönsuojelu	17	1 000	1 000	3 000	3 000
TEKNINEN LAUTAKUNTA					
Liikenneväylät ja venesatamat	18	140 000	140 000	140 000	140 000
KAIKKI AVUSTUKSET YHTEENSÄ		4 870 116	4 841 916	4 823 916	4 823 916

- 1 Hissiavustuksiin on varattu 30 000 euroa, lahjaomaisuustoimikunnan päätöksen mukaan jaettavaan avustuksiin 5 000 euroa ja kaupunginhallituksen päätöksen mukaan jaettavaan avustuksiin 6 000 euroa.
- 2 Avustus yhteisöille jaoston päätöksen mukaan 2 000*
- 3 Tuetaan toiminta-avustuksilla saaristoalueilla toimivien yhdistysten ja järjestöjen toimintaa.
- 4 Avustus yhteisöille lautakunnan päätöksen mukaan 15 000*
- 5 Lastensuojelun avohuollon sekä sijaishuollon tukitoimet
- 6 Täydentävä ja ehkäisevä toimeentulotuki
- 7 Työmarkkinatuki sekä yritys- ja työllistämistuki
- 8 Vammaispalvelutuet, henkilökohtaiset avustajat ja omaishoidontuet
- 9 Omaishoidontuet 760 000. Avustukset yhteisöille lautakunnan päätöksin 47 000* (veteraanien avustajat)
- 10 Avustus Rymättylän kerhotoiminnan järjestämiseen (MLL) 5 000
- 11 Lakisääteiset päivähoitotuet ja vapaaehtoiset kuntalisät (ei yhteisöavustuksia)
- 12 Avustus yksityisille 1 000 (ei yhteisöavustuksia)
- 13 Avustus vuodelle 2020 oli tarkoitettu teatterin tilajärjestelyihin ja oli luonteeltaan tilapäinen
- 14 Avustukset yksityisille ja yhteisöille lautakunnan päätöksin 22 000*
- 15 Naantalin Musiikkijuhlasäätiö r.s. 160 000 euroa
- 16 Lautakunnan päätöksin: avustus yksityisille 3 000, avustus yhteisöille 144 000*
- 17 Avustus yhteisöille lautakunnan päätöksen mukaan*
- 18 Avustukset tiehoitokunnille lautakunnan päätöksen mukaan*

* = Näitä varauksia koskee täytäntöönpanomääräysten kohta 7.

JÄSENMAKSUT	TP2019	TA2020	TE2021	KJ2021	TA2021
KAUPUNGINHALLITUS	71 190,43	71 257	72 195	72 195	72 195
Hallinto					
Panssarilaivojen Perinneyhdistys	50,00	50	50	50	50
Societas Birgitta Europa	0,00	100	100	100	100
Suomen historialliset kaupungit	250,00	250	250	250	250
Turun kauppakamari	5 558,43	5 357	5 600	5 600	5 600
Yhteensä	5 858,43	5 757	6 000	6 000	6 000
Suomen kuntaliitto *	65 332,00	65 500	66 195	66 195	66 195
Henkilöstöhallinto	21 442,00	21 000	22 000	22 000	22 000
Suomen kuntaliitto *					
Kunnallinen Työmarkkinalaitos	21 442,00	21 000	22 000	22 000	22 000
SAARISTOLAUTAKUNTA	18 089,00	18 150	18 000	18 000	18 000
Varsin hyvä ry *	14 379,00	14 500	14 400	14 400	14 400
V-S liitto, saaristoyhteistyö *	1 350,00	1 350	1 100	1 100	1 100
Suomen saaret Föss ry	100,00	100	100	100	100
I samma båt rf - Samassa veneessä ry *	2 060,00	2 000	2 200	2 200	2 200
L-S Kalatalouskeskus ry	200,00	200	200	200	200
SOSIAALI- JA TERVEYSLAUTAKUNTA	200,00	200	200	200	200
Sosiaalikeskus, hallinto					
Valtakunnallinen työpajayhdistys	200,00	200	200	200	200
KOULUTUSLAUTAKUNTA	3 507,49	3 430	3 430	3 430	3 430
Perusopetus					
Koululiikuntaliiton Varsinais-Suomen piiri ry	578,49	570	570	570	570
Naantalin musiikkiopisto					
Suomen Musiikkioppilaitosten liitto	1 698,00	1 700	1 700	1 700	1 700
Naantalin opisto					
Kansalais- ja työväenopistojen liitto	1 231,00	1 160	1 160	1 160	1 160
KULTTUURI- JA VAPAA-AIKALAUTAKUNTA	430,00	460	460	460	460
Kulttuuripalvelut					
Suomen Museoliitto	370,00	400	400	400	400
Varsinais-Suomen Museoyhdistys	60,00	60	60	60	60
Nuorisotoiminta					
Nuorisovaltuustojen Liitto - Nuva ry	0,00	0	0	0	0
YMPÄRISTÖ- JA RAKENNUSLAUTAKUNTA	2 422,00	2 500	2 500	2 500	2 500
Ympäristönsuojelu					
Lounais-Suomen Vesiensuojeluyhdistys	2 422,00	2 500	2 500	2 500	2 500
TEKNINEN LAUTAKUNTA	1 260,00	950	950	950	950
Asemakaavoitus					
Elävä Kaupunkikeskusta ry***	880,00	550	550	550	550
Maankäyttö					
Suomen tieyhdistys	380,00	400	400	400	400
Pelastustoimi/väestönsuojelu					
Länsi-Suomen Pelastusalan Liitto **					
YHTEENSÄ	118 540,92	117 947	119 735	119 735	119 735
VESIHUOLTOLAITOS					
Suomen Vesilaitosyhdistys ry	8 995,80	9 200	9 200	9 200	9 200

Liitteeseen on merkitty niiden yhdistysten ja yhteisöjen varsinaiset jäsenmaksut ja kannatusjäsenmaksut, joiden jäsenenä kaupunki on.

* = Yhteistoimintaosuuksina:

KH:n päätös § 536 9.12.13 osallistumisesta Varsin Hyvä ry:n toimintaryhmätyöskentelyyn vuosina 2014 - 2020

** = Kaupunki on edelleen jäsen, mutta jäsenmaksu sisältyy V-S aluepelastuslaitoksen ja L-S Pelastusalan liiton palvelusopimuksen perusteella aluepelastuslaitoksen kustannuksiin.

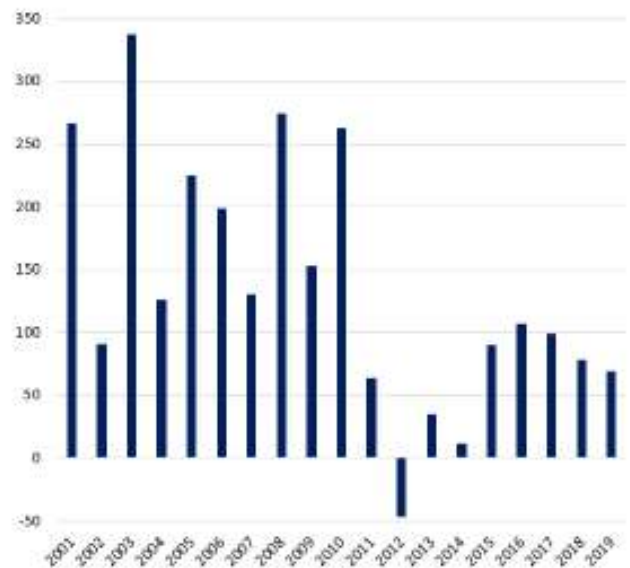
*** = Jäsenyydestä kaupunginvaltuusto on päättänyt 15.12.2008 § 16.

Naantalin väestönkehitys 2000-luvulla

Naantali kasvoi 2000-luvulla 16 700 asukkaan kaupungista 19 200 asukkaan kaupungiksi; väkiluku kasvoi noin 2 600 asukkaalla.

- **Kasvu oli erittäin voimakasta vuosien 2000-2009 aikana:** väkiluku kasvoi keskimäärin 200 asukkaalla vuodessa.
→ 2000-luvun alussa Naantalin kasvu oli seudun huipputasoa.
- **Vuosien 2010-2019 aikana väestönkehitys on ollut maltillisempaa:** väkiluku kasvoi keskimäärin 77 asukkaalla vuodessa.
→ 2010-luvulla Naantali on pudonnut seudun eniten kasvavien kuntien ryhmästä.

Väestönmuutos vuosittain

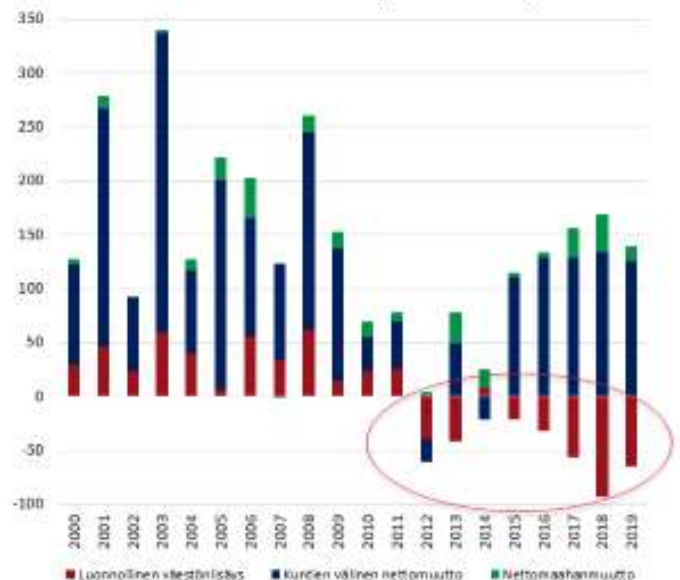


Maahanmuuttopolitiikan keskeiset osat MDI

Naantalin väestönkehityksen muodostuminen

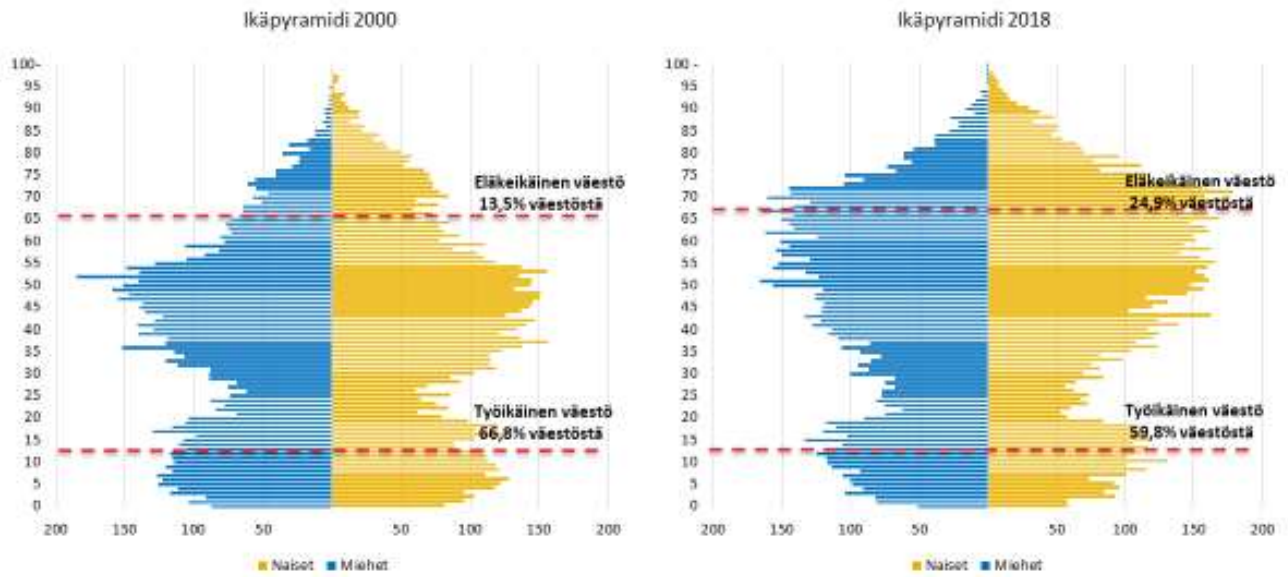
- 1. Luonnollinen väestönlisäys eli syntyvyyden ja kuolleisuuden erotus on perinteisesti kasvattanut maltillisesti Naantalin väestöä.**
→ Vuosien 2000-2009 Luonnollinen väestönlisäys oli 371 henkilöä.
→ 2010-luvulla Luonnollinen väestönlisäys kääntyi negatiiviseksi ja supistui Naantalin väestöä 289 asukkaalla.
- 2. Maan sisäinen muuttoliike on merkittävin Naantalin väestöä kasvattava tekijä.**
→ Koko ajanjakson aikana Naantali sai 2 150 henkilöä muuttovoittoa muista kunnista.
→ Suurimmat muuttovoitot ajoittuvat 2000-luvun alkupuolelle, etenkin 2010-luvun alussa Naantalin nettomuuton tase jäi heikoksi. Vuosittainen vaihtelu on ollut suurta.
- 3. Nettomaahanmuuton merkitys Naantalin kasvulle on ollut maltillinen.**
→ 2000-luvulla Naantali sai 280 henkilöä muuttovoittoa ulkomailta. Vuositason vaihtelu on ollut suurta, joskin suurimmillaankin muuttovoitot ulkomailta ovat olleet vähäisiä.

Naantalin väestönkehityksen osatekijät



Maahanmuuttopolitiikan keskeiset osat MDI

Naantalin väestö ikääntyy voimakkaasti



Lähde: Aluekehittämisen konsulttitoimisto MDI

KÄYTTÖTALouden TULOSALUEET YHTEENSÄ

(ml tilalaitos ja vesihuoltolaitos)

	TP2019	TA2020	TE2021	KJ2021	TA2021	MUUTOS-% EDELL. TA		
						TE	KJ	TA
TOIMINTATULOT YHT.	46 545 521,32	45 188 020	46 932 860	46 601 030	46 591 030	3,9	3,1	3,1
Myyntituotot	18 905 007,14	18 980 937	19 330 497	19 307 959	19 297 959	1,8	1,7	1,7
Maksutuotot	7 197 674,42	6 999 600	7 208 800	7 238 800	7 238 800	3,0	3,4	3,4
Tuet ja avustukset	956 068,95	760 000	739 950	739 950	739 950	-2,6	-2,6	-2,6
Vuokratuotot	16 050 848,43	16 428 973	17 221 663	16 893 811	16 893 811	4,8	2,8	2,8
Muut toimintatuotot	2 735 159,03	1 392 010	1 805 450	1 794 010	1 794 010	29,7	28,9	28,9
Valmistus omaan käyttöön	700 763,35	626 500	626 500	626 500	626 500	0,0	0,0	0,0
TOIMINTAMENOT YHT.	144 365 638,58	147 845 347	153 741 770	153 159 980	153 159 980	4,0	3,6	3,6
Henkilöstökulut	54 784 549,88	57 212 553	58 733 894	58 733 894	58 733 894	2,7	2,7	2,7
Palvelujen ostot	62 379 115,35	62 728 271	66 007 190	65 822 533	65 822 533	5,2	4,9	4,9
Aineet, tarvikkeet ja tavarat	10 020 068,56	10 087 604	10 382 076	10 381 968	10 381 968	2,9	2,9	2,9
Avustukset	4 833 910,35	4 870 116	4 841 916	4 823 916	4 823 916	-0,6	-0,9	-0,9
Vuokrakulut	12 016 702,61	12 573 772	13 656 685	13 276 810	13 276 810	8,6	5,6	5,6
Muut toimintakulut	331 291,83	373 031	120 009	120 859	120 859	-67,8	-67,6	-67,6
TOIMINTAKATE	-97 820 117,26	-102 657 327	-106 808 910	-106 558 950	-106 568 950	4,0	3,8	3,8
Poistot ja arvonalentumiset	-8 908 562,06	-8 614 386	-9 207 137	-9 207 137	-9 207 137	6,9	6,9	6,9
Laskennalliset erät	0,00	0	0	0	0			
TOIMINNAN YLI/ALIJÄÄMÄ	-106 728 679,32	-111 271 713	-116 016 047	-115 766 087	-115 776 087	4,3	4,0	4,0

	TP2019	TA2020	TE2021	KJ2021	TA2021	MUUTOS-% EDELL. TA		
						TE	KJ	TA
Ulkoiset toimintatulot	26 094 866,98	24 111 517	24 929 131	24 999 231	24 989 231	3,4	3,7	3,6
Sisäiset toimintatulot	9 734 128,28	9 975 639	10 177 733	10 160 363	10 160 363	2,0	1,9	1,9
Keskinäiset toimintatulot	10 716 526,06	11 100 864	11 825 996	11 441 436	11 441 436	6,5	3,1	3,1
TOIMINTATULOT YHTEENSÄ	46 545 521,32	45 188 020	46 932 860	46 601 030	46 591 030	3,9	3,1	3,1
Ulkoiset toimintamenot	123 914 984,24	126 768 844	131 837 030	131 558 181	131 558 181	4,0	3,8	3,8
Sisäiset toimintamenot	9 734 128,28	9 975 639	10 162 279	10 160 363	10 160 363	1,9	1,9	1,9
Keskinäiset toimintamenot	10 716 526,06	11 100 864	11 742 461	11 441 436	11 441 436	5,8	3,1	3,1
TOIMINTAMENOT YHTEENSÄ	144 365 638,58	147 845 347	153 741 770	153 159 980	153 159 980	4,0	3,6	3,6
TOIMINTAKATE	-97 820 117,26	-102 657 327	-106 808 910	-106 558 950	-106 568 950	4,0	3,8	3,8

KÄYTTÖTALouden BUDJETTIRAHOITTEISET TULOSALUEET YHTEENSÄ

	TP2019	TA2020	TE2021	KJ2021	TA2021	MUUTOS-% EDELL. TA		
						TE	KJ	TA
TOIMINTATULOT YHT.	14 563 708,63	13 804 784	13 996 296	14 014 458	14 014 458	1,4	1,5	1,5
Myyntituotot	2 769 184,40	2 508 690	2 560 411	2 548 573	2 548 573	2,1	1,6	1,6
Maksutuotot	7 197 673,61	6 999 600	7 208 800	7 238 800	7 238 800	3,0	3,4	3,4
Tuet ja avustukset	934 438,97	747 000	715 650	715 650	715 650	-4,2	-4,2	-4,2
Vuokratuotot	3 155 530,82	3 131 894	3 098 835	3 098 835	3 098 835	-1,1	-1,1	-1,1
Muut toimintatuotot	275 252,25	215 100	210 100	210 100	210 100	-2,3	-2,3	-2,3
Valmistus omaan käyttöön	231 628,58	202 500	202 500	202 500	202 500	0,0	0,0	0,0
TOIMINTAMENOT YHT.	122 430 416,69	125 567 375	130 337 808	129 984 011	129 984 011	3,8	3,5	3,5
Henkilöstökulut	48 112 640,04	50 209 291	51 582 373	51 582 373	51 582 373	2,7	2,7	2,7
Palvelujen ostot	56 956 560,66	57 562 799	60 187 911	60 102 880	60 102 880	4,6	4,4	4,4
Aineet, tarvikkeet ja tavarat	3 745 909,67	3 564 761	3 861 354	3 861 246	3 861 246	8,3	8,3	8,3
Avustukset	4 833 910,35	4 870 116	4 841 916	4 823 916	4 823 916	-0,6	-0,9	-0,9
Vuokrakulut	8 585 970,12	9 014 877	9 776 825	9 525 317	9 525 317	8,5	5,7	5,7
Muut toimintakulut	195 425,85	345 531	87 429	88 279	88 279	-74,7	-74,5	-74,5
TOIMINTAKATE	-107 866 708,06	-111 762 591	-116 341 512	-115 969 553	-115 969 553	4,1	3,8	3,8
Poistot ja arvonalentumiset	-3 894 610,46	-3 754 196	-4 115 740	-4 115 740	-4 115 740	9,6	9,6	9,6
Laskennalliset erät	1 330 658,81	1 335 059	1 342 759	1 342 759	1 342 759	0,6	0,6	0,6
TOIMINNAN YLI/ALIJÄÄMÄ	-110 430 659,71	-114 181 728	-119 114 493	-118 742 534	-118 742 534	4,3	4,0	4,0

	TP2019	TA2020	TE2021	KJ2021	TA2021	MUUTOS-% EDELL. TA		
						TE	KJ	TA
Ulkoiset toimintatulot	12 734 490,13	12 046 450	12 269 915	12 299 915	12 299 915	1,9	2,1	2,1
Sisäiset toimintatulot	649 034,39	607 600	612 014	600 176	600 176	0,7	-1,2	-1,2
Keskinäiset toimintatulot	1 180 184,11	1 150 734	1 114 367	1 114 367	1 114 367	-3,2	-3,2	-3,2
TOIMINTATULOT YHTEENSÄ	14 563 708,63	13 804 784	13 996 296	14 014 458	14 014 458	1,4	1,5	1,5
Ulkoiset toimintamenot	104 974 250,31	107 550 218	111 496 446	111 393 297	111 393 297	3,7	3,6	3,6
Sisäiset toimintamenot	9 226 025,57	9 465 239	9 627 112	9 627 122	9 627 122	1,7	1,7	1,7
Keskinäiset toimintamenot	8 230 140,81	8 551 918	9 214 250	8 963 592	8 963 592	7,7	4,8	4,8
TOIMINTAMENOT YHTEENSÄ	122 430 416,69	125 567 375	130 337 808	129 984 011	129 984 011	3,8	3,5	3,5
TOIMINTAKATE	-107 866 708,06	-111 762 591	-116 341 512	-115 969 553	-115 969 553	4,1	3,8	3,8

KÄYTTÖTALouden KOHDERAHOITTEISET TULOSALUEET YHTEENSÄ (ml tilalaitos ja vesihuoltolaitos)

	TP2019	TA2020	TE2021	KJ2021	TA2021	MUUTOS-% EDELL. TA		
						TE	KJ	TA
TOIMINTATULOT YHT.	31 981 812,69	31 383 236	32 936 564	32 586 572	32 576 572	4,9	3,8	3,8
Myyntituotot	16 135 822,74	16 472 247	16 770 086	16 759 386	16 749 386	1,8	1,7	1,7
Maksutuotot	0,81	0	0	0	0			
Tuet ja avustukset	21 629,98	13 000	24 300	24 300	24 300	86,9	86,9	86,9
Vuokratuotot	12 895 317,61	13 297 079	14 122 828	13 794 976	13 794 976	6,2	3,7	3,7
Muut toimintatuotot	2 459 906,78	1 176 910	1 595 350	1 583 910	1 583 910	35,6	34,6	34,6
Valmistus omaan käyttöön	469 134,77	424 000	424 000	424 000	424 000	0,0	0,0	0,0
TOIMINTAMENOT YHT.	21 935 221,89	22 277 972	23 403 962	23 175 969	23 175 969	5,1	4,0	4,0
Henkilöstökulut	6 671 909,84	7 003 262	7 151 521	7 151 521	7 151 521	2,1	2,1	2,1
Palvelujen ostot	5 422 554,69	5 165 472	5 819 279	5 719 653	5 719 653	12,7	10,7	10,7
Aineet, tarvikkeet ja tavarat	6 274 158,89	6 522 843	6 520 722	6 520 722	6 520 722	0,0	0,0	0,0
Avustukset	0,00	0	0	0	0			
Vuokratulot	3 430 732,49	3 558 895	3 879 860	3 751 493	3 751 493	9,0	5,4	5,4
Muut toimintakulut	135 865,98	27 500	32 580	32 580	32 580	18,5	18,5	18,5
TOIMINTAKATE	10 046 590,80	9 105 264	9 532 602	9 410 603	9 400 603	4,7	3,4	3,2
Poistot ja arvonalentumiset	-5 013 951,60	-4 860 190	-5 091 397	-5 091 397	-5 091 397	4,8	4,8	4,8
Laskennalliset erät	-1 330 658,81	-1 335 059	-1 342 759	-1 342 759	-1 342 759	0,6	0,6	0,6
TOIMINNAN YLI/ALIJÄÄMÄ	3 701 980,39	2 910 015	3 098 446	2 976 447	2 966 447	6,5	2,3	1,9

	TP2019	TA2020	TE2021	KJ2021	TA2021	MUUTOS-% EDELL. TA		
						TE	KJ	TA
Ulkoiset toimintatulot	13 360 376,85	12 065 067	12 659 216	12 699 316	12 689 316	4,9	5,3	5,2
Sisäiset toimintatulot	9 085 093,89	9 368 039	9 565 719	9 560 187	9 560 187	2,1	2,1	2,1
Keskinäiset toimintatulot	9 536 341,95	9 950 130	10 711 629	10 327 069	10 327 069	7,7	3,8	3,8
TOIMINTATULOT YHTEENSÄ	31 981 812,69	31 383 236	32 936 564	32 586 572	32 576 572	4,9	3,8	3,8
Ulkoiset toimintamenot	18 940 733,93	19 218 626	20 340 584	20 164 884	20 164 884	5,8	4,9	4,9
Sisäiset toimintamenot	508 102,71	510 400	535 167	533 241	533 241	4,9	4,5	4,5
Keskinäiset toimintamenot	2 486 385,25	2 548 946	2 528 211	2 477 844	2 477 844	-0,8	-2,8	-2,8
TOIMINTAMENOT YHTEENSÄ	21 935 221,89	22 277 972	23 403 962	23 175 969	23 175 969	5,1	4,0	4,0
TOIMINTAKATE	10 046 590,80	9 105 264	9 532 602	9 410 603	9 400 603	4,7	3,4	3,2

KÄYTTÖTALouden TULOSALUEET YHTEENSÄ pl. tilalaitos ja vesihuoltolaitos

	TP2019	TA2020	TE2021	KJ2021	TA2021	MUUTOS-% EDELL. TA		
						TE	KJ	TA
TOIMINTATULOT YHT.	28 932 733,64	27 667 721	28 424 772	28 442 934	28 432 934	2,7	2,8	2,8
Myyntituotot	12 138 239,52	12 205 517	12 336 247	12 324 409	12 314 409	1,1	1,0	0,9
Maksutuotot	7 197 674,42	6 999 600	7 208 800	7 238 800	7 238 800	3,0	3,4	3,4
Tuet ja avustukset	946 017,84	755 000	734 950	734 950	734 950	-2,7	-2,7	-2,7
Vuokratuotot	5 938 886,39	5 908 004	5 943 175	5 943 175	5 943 175	0,6	0,6	0,6
Muut toimintatuotot	2 117 974,04	1 328 100	1 730 100	1 730 100	1 730 100	30,3	30,3	30,3
Valmistus omaan käyttöön	593 941,43	471 500	471 500	471 500	471 500	0,0	0,0	0,0
TOIMINTAMENOT YHT.	132 728 340,25	136 146 263	141 554 282	141 044 598	141 044 598	4,0	3,6	3,6
Henkilöstökulut	53 123 748,75	55 470 773	56 879 774	56 879 774	56 879 774	2,5	2,5	2,5
Palvelujen ostot	59 147 830,58	59 548 605	62 661 790	62 457 703	62 457 703	5,2	4,9	4,9
Aineet, tarvikkeet ja tavarat	5 452 348,07	5 404 164	5 658 736	5 658 628	5 658 628	4,7	4,7	4,7
Avustukset	4 833 910,35	4 870 116	4 841 916	4 823 916	4 823 916	-0,6	-0,9	-0,9
Vuokratulot	9 954 984,67	10 492 874	11 405 357	11 117 018	11 117 018	8,7	5,9	5,9
Muut toimintakulut	215 517,83	359 731	106 709	107 559	107 559	-70,3	-70,1	-70,1
TOIMINTAKATE	-103 795 606,61	-108 478 542	-113 129 510	-112 601 664	-112 611 664	4,3	3,8	3,8
Poistot ja arvonalentumiset	-4 600 882,18	-4 374 675	-4 689 829	-4 689 829	-4 689 829	7,2	7,2	7,2
Laskennalliset erät	0,00	0	0	0	0			
TOIMINNAN YLI/ALIJÄÄMÄ	-108 396 488,79	-112 853 217	-117 819 339	-117 291 493	-117 301 493	4,4	3,9	3,9

	TP2019	TA2020	TE2021	KJ2021	TA2021	MUUTOS-% EDELL. TA		
						TE	KJ	TA
Ulkoiset toimintatulot	17 615 327,47	16 076 250	16 698 200	16 728 200	16 718 200	3,9	4,1	4,0
Sisäiset toimintatulot	9 664 156,28	9 913 331	10 103 357	10 091 519	10 091 519	1,9	1,8	1,8
Keskinäiset toimintatulot	1 653 249,89	1 678 140	1 623 215	1 623 215	1 623 215	-3,3	-3,3	-3,3
TOIMINTATULOT YHTEENSÄ	28 932 733,64	27 667 721	28 424 772	28 442 934	28 432 934	2,7	2,8	2,8
Ulkoiset toimintamenot	114 237 068,21	117 062 584	121 572 910	121 349 761	121 349 761	3,9	3,7	3,7
Sisäiset toimintamenot	9 664 156,28	9 913 331	10 090 565	10 091 519	10 091 519	1,8	1,8	1,8
Keskinäiset toimintamenot	8 827 115,76	9 170 348	9 890 807	9 603 318	9 603 318	7,9	4,7	4,7
TOIMINTAMENOT YHTEENSÄ	132 728 340,25	136 146 263	141 554 282	141 044 598	141 044 598	4,0	3,6	3,6
TOIMINTAKATE	-103 795 606,61	-108 478 542	-113 129 510	-112 601 664	-112 611 664	4,3	3,8	3,8

HALLINTOPALVELUT YHTEENSÄ

	TP2019	TA2020	TE2021	KJ2021	TA2021	MUUTOS-% EDELL. TA		
						TE	KJ	TA
TOIMINTATULOT YHT.	6 335 160,33	5 511 389	5 979 442	5 979 442	5 979 442	8,5	8,5	8,5
Myyntituotot	2 487 759,08	2 547 389	2 616 592	2 616 592	2 616 592	2,7	2,7	2,7
Maksutuotot	20 711,25	6 000	2 200	2 200	2 200	-63,3	-63,3	-63,3
Tuet ja avustukset	262 003,57	235 000	240 650	240 650	240 650	2,4	2,4	2,4
Vuokratuotot	1 583 960,22	1 550 000	1 550 000	1 550 000	1 550 000			
Muut toimintatuotot	1 980 726,21	1 173 000	1 570 000	1 570 000	1 570 000	33,8	33,8	33,8
Valmistus omaan käyttöön								
TOIMINTAMENOT YHT.	7 432 209,46	8 231 048	8 430 654	8 394 958	8 394 958	2,4	2,0	2,0
Henkilöstökulut	2 908 334,53	3 180 686	3 227 288	3 237 288	3 237 288	1,5	1,8	1,8
Palvelujen ostot	3 316 120,67	3 781 054	3 820 948	3 805 748	3 805 748	1,1	0,7	0,7
Aineet, tarvikkeet ja tavarat	130 019,40	115 423	149 211	149 103	149 103	29,3	29,2	29,2
Avustukset	87 775,58	83 000	83 000	83 000	83 000			
Vuokratulot	936 507,19	1 017 113	1 096 537	1 065 299	1 065 299	7,8	4,7	4,7
Muut toimintakulut	53 452,09	53 772	53 670	54 520	54 520	-0,2	1,4	1,4
TOIMINTAKATE	-1 097 049,13	-2 719 659	-2 451 212	-2 415 516	-2 415 516	-9,9	-11,2	-11,2
Poistot ja arvonalentumiset	-493 592,01	-434 870	-337 795	-337 795	-337 795	-22,3	-22,3	-22,3
Laskennalliset erät	1 328 609,27	1 466 704	1 590 331	1 590 331	1 590 331	8,4	8,4	8,4
TOIMINNAN YLI/ALIJÄÄMÄ	-262 031,87	-1 687 825	-1 198 676	-1 162 980	-1 162 980	-29,0	-31,1	-31,1

	TP2019	TA2020	TE2021	KJ2021	TA2021	MUUTOS-% EDELL. TA		
						TE	KJ	TA
Ulkoiset toimintatulot	3 875 437,40	2 988 300	3 390 550	3 390 550	3 390 550	13,5	13,5	13,5
Sisäiset toimintatulot	2 291 499,95	2 351 827	2 414 168	2 414 168	2 414 168	2,7	2,7	2,7
Keskinäiset toimintatulot	168 222,98	171 262	174 724	174 724	174 724	2,0	2,0	2,0
TOIMINTATULOT YHTEENSÄ	6 335 160,33	5 511 389	5 979 442	5 979 442	5 979 442	8,5	8,5	8,5
Ulkoiset toimintamenot	6 651 007,24	7 402 202	7 561 045	7 556 045	7 556 045	2,1	2,1	2,1
Sisäiset toimintamenot	298 759,32	319 020	315 947	315 639	315 639	-1,0	-1,1	-1,1
Keskinäiset toimintamenot	482 442,90	509 826	553 662	523 274	523 274	8,6	2,6	2,6
TOIMINTAMENOT YHTEENSÄ	7 432 209,46	8 231 048	8 430 654	8 394 958	8 394 958	2,4	2,0	2,0
TOIMINTAKATE	-1 097 049,13	-2 719 659	-2 451 212	-2 415 516	-2 415 516	-9,9	-11,2	-11,2

SOSIAALI- JA TERVEYSPALVELUT YHTEENSÄ

	TP2019	TA2020	TE2021	KJ2021	TA2021	MUUTOS-% EDELL. TA		
						TE	KJ	TA
TOIMINTATULOT YHT.	7 106 927,61	6 611 450	6 713 688	6 731 850	6 731 850	1,5	1,8	1,8
Myyntituotot	1 066 328,45	855 050	879 588	867 750	867 750	2,9	1,5	1,5
Maksutuotot	4 587 198,69	4 353 100	4 464 100	4 494 100	4 494 100	2,5	3,2	3,2
Tuet ja avustukset	465 092,80	462 000	425 000	425 000	425 000	-8,0	-8,0	-8,0
Vuokratuotot	942 048,98	928 300	927 000	927 000	927 000	-0,1	-0,1	-0,1
Muut toimintatuotot	46 258,69	13 000	18 000	18 000	18 000	38,5	38,5	38,5
Valmistus omaan käyttöön								
TOIMINTAMENOT YHT.	69 684 974,10	70 570 112	73 889 247	73 654 517	73 654 517	4,7	4,4	4,4
Henkilöstökulut	20 036 629,64	20 930 211	21 653 808	21 643 808	21 643 808	3,5	3,4	3,4
Palvelujen ostot	41 996 387,49	41 894 085	44 230 096	44 140 296	44 140 296	5,6	5,4	5,4
Aineet, tarvikkeet ja tavarat	1 863 203,79	1 743 072	1 985 350	1 985 350	1 985 350	13,9	13,9	13,9
Avustukset	3 280 782,82	3 271 800	3 308 600	3 288 600	3 288 600	1,1	0,5	0,5
Vuokratulot	2 456 268,84	2 560 744	2 711 193	2 596 263	2 596 263	5,9	1,4	1,4
Muut toimintakulut	51 701,52	170 200	200	200	200	-99,9	-99,9	-99,9
TOIMINTAKATE	-62 578 046,49	-63 958 662	-67 175 559	-66 922 667	-66 922 667	5,0	4,6	4,6
Poistot ja arvonalentumiset	-218 761,74	-167 582	-233 468	-233 468	-233 468	39,3	39,3	39,3
Laskennalliset erät	-128 571,69	-207 713	-224 421	-224 421	-224 421	8,0	8,0	8,0
TOIMINNAN YLI/ALIJÄÄMÄ	-62 925 379,92	-64 333 957	-67 633 448	-67 380 556	-67 380 556	5,1	4,7	4,7

	TP2019	TA2020	TE2021	KJ2021	TA2021	MUUTOS-% EDELL. TA		
						TE	KJ	TA
Ulkoiset toimintatulot	6 852 987,67	6 374 450	6 464 850	6 494 850	6 494 850	1,4	1,9	1,9
Sisäiset toimintatulot	253 939,94	237 000	248 838	237 000	237 000	5,0		
Keskinäiset toimintatulot								
TOIMINTATULOT YHTEENSÄ	7 106 927,61	6 611 450	6 713 688	6 731 850	6 731 850	1,5	1,8	1,8
Ulkoiset toimintamenot	64 634 084,20	65 351 953	68 561 116	68 441 116	68 441 116	4,9	4,7	4,7
Sisäiset toimintamenot	2 727 185,93	2 814 794	2 853 293	2 853 493	2 853 493	1,4	1,4	1,4
Keskinäiset toimintamenot	2 323 703,97	2 403 365	2 474 838	2 359 908	2 359 908	3,0	-1,8	-1,8
TOIMINTAMENOT YHTEENSÄ	69 684 974,10	70 570 112	73 889 247	73 654 517	73 654 517	4,7	4,4	4,4
TOIMINTAKATE	-62 578 046,49	-63 958 662	-67 175 559	-66 922 667	-66 922 667	5,0	4,6	4,6

SIVISTYSPALVELUT YHTEENSÄ

	TP2019	TA2020	TE2021	KJ2021	TA2021	MUUTOS-% EDELL. TA		
						TE	KJ	TA
TOIMINTATULOT YHT.	2 681 649,61	2 519 210	2 595 425	2 595 425	2 595 425	3,0	3,0	3,0
Myyntituotot	597 163,67	545 410	576 625	576 625	576 625	5,7	5,7	5,7
Maksutuotot	1 836 646,03	1 867 500	1 912 500	1 912 500	1 912 500	2,4	2,4	2,4
Tuet ja avustukset	202 555,48	50 000	50 000	50 000	50 000			
Vuokratuotot	34 900,55	41 000	41 000	41 000	41 000			
Muut toimintatuotot	10 383,88	15 300	15 300	15 300	15 300			
Valmistus omaan käyttöön								
TOIMINTAMENOT YHT.	37 722 281,22	38 705 755	39 642 699	39 548 543	39 548 543	2,4	2,2	2,2
Henkilöstökulut	22 152 218,89	22 813 602	23 364 299	23 364 299	23 364 299	2,4	2,4	2,4
Palvelujen ostot	7 897 141,38	7 964 433	7 986 276	7 986 275	7 986 275	0,3	0,3	0,3
Aineet, tarvikkeet ja tavarat	964 537,26	885 556	888 112	888 112	888 112	0,3	0,3	0,3
Avustukset	1 328 934,75	1 374 316	1 309 316	1 309 316	1 309 316	-4,7	-4,7	-4,7
Vuokratulot	5 300 214,43	5 551 829	6 060 677	5 966 522	5 966 522	9,2	7,5	7,5
Muut toimintakulut	79 234,51	116 019	34 019	34 019	34 019	-70,7	-70,7	-70,7
TOIMINTAKATE	-35 040 631,61	-36 186 545	-37 047 274	-36 953 118	-36 953 118	2,4	2,1	2,1
Poistot ja arvonalentumiset	-427 804,29	-597 258	-519 031	-519 031	-519 031	-13,1	-13,1	-13,1
Laskennalliset erät	-262 815,81	-390 813	-398 750	-398 750	-398 750	2,0	2,0	2,0
TOIMINNAN YLI/ALIJÄÄMÄ	-35 731 251,71	-37 174 616	-37 965 055	-37 870 899	-37 870 899	2,1	1,9	1,9

	TP2019	TA2020	TE2021	KJ2021	TA2021	MUUTOS-% EDELL. TA		
						TE	KJ	TA
Ulkoiset toimintatulot	2 679 112,57	2 519 210	2 595 425	2 595 425	2 595 425	3,0	3,0	3,0
Sisäiset toimintatulot	2 441,59							
Keskinäiset toimintatulot	95,45							
TOIMINTATULOT YHTEENSÄ	2 681 649,61	2 519 210	2 595 425	2 595 425	2 595 425	3,0	3,0	3,0
Ulkoiset toimintamenot	27 361 865,29	28 034 525	28 365 925	28 365 925	28 365 925	1,2	1,2	1,2
Sisäiset toimintamenot	5 128 437,58	5 208 021	5 295 717	5 295 716	5 295 716	1,7	1,7	1,7
Keskinäiset toimintamenot	5 231 978,35	5 463 209	5 981 057	5 886 902	5 886 902	9,5	7,8	7,8
TOIMINTAMENOT YHTEENSÄ	37 722 281,22	38 705 755	39 642 699	39 548 543	39 548 543	2,4	2,2	2,2
TOIMINTAKATE	-35 040 631,61	-36 186 545	-37 047 274	-36 953 118	-36 953 118	2,4	2,1	2,1

TEKNISET PALVELUT YHTEENSÄ

(ml. tilalaitos ja vesihuoltolaitos)

	TP2019	TA2020	TE2021	KJ2021	TA2021	MUUTOS-% EDELL. TA		
						TE	KJ	TA
TOIMINTATULOT YHT.	30 421 783,77	30 545 971	31 644 305	31 294 313	31 284 313	3,6	2,4	2,4
Myyntituotot	14 753 755,94	15 033 088	15 257 692	15 246 992	15 236 992	1,5	1,4	1,4
Maksutuotot	753 118,45	773 000	830 000	830 000	830 000	7,4	7,4	7,4
Tuet ja avustukset	26 417,10	13 000	24 300	24 300	24 300	86,9	86,9	86,9
Vuokratuotot	13 489 938,68	13 909 673	14 703 663	14 375 811	14 375 811	5,7	3,4	3,4
Muut toimintatuotot	697 790,25	190 710	202 150	190 710	190 710	6,0	0,0	0,0
Valmistus omaan käyttöön	700 763,35	626 500	626 500	626 500	626 500	0,0	0,0	0,0
TOIMINTAMENOT YHT.	29 526 173,80	30 338 432	31 779 170	31 561 962	31 561 962	4,7	4,0	4,0
Henkilöstökulut	9 687 366,82	10 288 054	10 488 499	10 488 499	10 488 499	1,9	1,9	1,9
Palvelujen ostot	9 169 465,81	9 088 699	9 969 870	9 890 214	9 890 214	9,7	8,8	8,8
Aineet, tarvikkeet ja tavarat	7 062 308,11	7 343 553	7 359 403	7 359 403	7 359 403	0,2	0,2	0,2
Avustukset	136 417,20	141 000	141 000	143 000	143 000	0,0	1,4	1,4
Vuokratulot	3 323 712,15	3 444 086	3 788 278	3 648 726	3 648 726	10,0	5,9	5,9
Muut toimintakulut	146 903,71	33 040	32 120	32 120	32 120	-2,8	-2,8	-2,8
TOIMINTAKATE	895 609,97	207 539	-134 865	-267 649	-277 649	-165,0	-229,0	-233,8
Poistot ja arvonalentumiset	-7 768 404,02	-7 414 676	-8 116 843	-8 116 843	-8 116 843	9,5	9,5	9,5
Laskennalliset erät	-937 221,77	-868 178	-967 160	-967 160	-967 160	11,4	11,4	11,4
TOIMINNAN YLI/ALIJÄÄMÄ	-7 810 015,82	-8 075 315	-9 218 868	-9 351 652	-9 361 652	14,2	15,8	15,9

	TP2019	TA2020	TE2021	KJ2021	TA2021	MUUTOS-% EDELL. TA		
						TE	KJ	TA
Ulkoiset toimintatulot	12 687 329,34	12 229 557	12 478 306	12 518 406	12 508 406	2,0	2,4	2,3
Sisäiset toimintatulot	7 186 246,80	7 386 812	7 514 727	7 509 195	7 509 195	1,7	1,7	1,7
Keskinäiset toimintatulot	10 548 207,63	10 929 602	11 651 272	11 266 712	11 266 712	6,6	3,1	3,1
TOIMINTATULOT YHTEENSÄ	30 421 783,77	30 545 971	31 644 305	31 294 313	31 284 313	3,6	2,4	2,4
Ulkoiset toimintamenot	25 268 027,51	25 980 164	27 348 944	27 195 095	27 195 095	5,3	4,7	4,7
Sisäiset toimintamenot	1 579 745,45	1 633 804	1 697 322	1 695 515	1 695 515	3,9	3,8	3,8
Keskinäiset toimintamenot	2 678 400,84	2 724 464	2 732 904	2 671 352	2 671 352	0,3	-1,9	-1,9
TOIMINTAMENOT YHTEENSÄ	29 526 173,80	30 338 432	31 779 170	31 561 962	31 561 962	4,7	4,0	4,0
TOIMINTAKATE	895 609,97	207 539	-134 865	-267 649	-277 649	-165,0	-229,0	-233,8

TEKNISET PALVELUT YHTEENSÄ

(pl. tilalaitos ja vesihuoltolaitos)

	TP2019	TA2020	TE2021	KJ2021	TA2021	MUUTOS-% EDELL. TA		
						TE	KJ	TA
TOIMINTATULOT YHT.	12 808 996,09	13 025 672	13 136 217	13 136 217	13 126 217	0,8	0,8	0,8
Myyntituotot	7 986 988,32	8 257 668	8 263 442	8 263 442	8 253 442	0,1	0,1	-0,1
Maksutuotot	753 118,45	773 000	830 000	830 000	830 000	7,4	7,4	7,4
Tuet ja avustukset	16 365,99	8 000	19 300	19 300	19 300	141,3	141,3	141,3
Vuokratuotot	3 377 976,64	3 388 704	3 425 175	3 425 175	3 425 175	1,1	1,1	1,1
Muut toimintatuotot	80 605,26	126 800	126 800	126 800	126 800			
Valmistus omaan käyttöön	593 941,43	471 500	471 500	471 500	471 500			
TOIMINTAMENOT YHT.	17 888 875,47	18 639 348	19 591 682	19 446 580	19 446 580	5,1	4,3	4,3
Henkilöstökulut	8 026 565,69	8 546 274	8 634 379	8 634 379	8 634 379	1,0	1,0	1,0
Palvelujen ostot	5 938 181,04	5 909 033	6 624 470	6 525 384	6 525 384	12,1	10,4	10,4
Aineet, tarvikkeet ja tavarat	2 494 587,62	2 660 113	2 636 063	2 636 063	2 636 063	-0,9	-0,9	-0,9
Avustukset	136 417,20	141 000	141 000	143 000	143 000		1,4	1,4
Vuokratulot	1 261 994,21	1 363 188	1 536 950	1 488 934	1 488 934	12,7	9,2	9,2
Muut toimintakulut	31 129,71	19 740	18 820	18 820	18 820	-4,7	-4,7	-4,7
TOIMINTAKATE	-5 079 879,38	-5 613 676	-6 455 465	-6 310 363	-6 320 363	15,0	12,4	12,6
Poistot ja arvonalentumiset	-3 460 724,14	-3 174 965	-3 599 535	-3 599 535	-3 599 535	13,4	13,4	13,4
Laskennalliset erät	-937 221,77	-868 178	-967 160	-967 160	-967 160	11,4	11,4	11,4
TOIMINNAN YLI/ALIJÄÄMÄ	-9 477 825,29	-9 656 819	-11 022 160	-10 877 058	-10 887 058	14,1	12,6	12,7

	TP2019	TA2020	TE2021	KJ2021	TA2021	MUUTOS-% EDELL. TA		
						TE	KJ	TA
Ulkoiset toimintatulot	4 207 789,83	4 194 290	4 247 375	4 247 375	4 237 375	1,3	1,3	1,0
Sisäiset toimintatulot	7 116 274,80	7 324 504	7 440 351	7 440 351	7 440 351	1,6	1,6	1,6
Keskinäiset toimintatulot	1 484 931,46	1 506 878	1 448 491	1 448 491	1 448 491	-3,9	-3,9	-3,9
TOIMINTATULOT YHTEENSÄ	12 808 996,09	13 025 672	13 136 217	13 136 217	13 126 217	0,8	0,8	0,8
Ulkoiset toimintamenot	15 590 111,48	16 273 904	17 084 824	16 986 675	16 986 675	5,0	4,4	4,4
Sisäiset toimintamenot	1 509 773,45	1 571 496	1 625 608	1 626 671	1 626 671	3,4	3,5	3,5
Keskinäiset toimintamenot	788 990,54	793 948	881 250	833 234	833 234	11,0	4,9	4,9
TOIMINTAMENOT YHTEENSÄ	17 888 875,47	18 639 348	19 591 682	19 446 580	19 446 580	5,1	4,3	4,3
TOIMINTAKATE	-5 079 879,38	-5 613 676	-6 455 465	-6 310 363	-6 320 363	15,0	12,4	12,6

NAANTALIN KAUPUNKI

Vakanssiluettelo (vakituiset virat ja toimet)

HENKILÖSTÖSUUNNITELMA 2021

	Lkm 31.12.2020		Toimielinten esitykset kaupunginjohdajalle		Kaupunginjohtajan esitykset kaupunginhallitukselle		Kaupunginhallituksen esitykset kaupunginvaltuustolle		Lkm 31.12.2021 kaupunginvaltuuston hyväksymänä		
	Virat	Toimet	Yht.	Virat	Toimet	Yht.	Virat	Toimet	Yht.	Virat	Toimet

TEHTÄVÄALUE

KAUPUNGINHALLITUS

HALLINTO

Kaupunginjohtaja	1	0	1	0	0	0	0	0	0	0	0	0	1	0	1
Hallintojohtaja	1	0	1	0	0	0	0	0	0	0	0	0	1	0	1
Controller	1	0	1	0	0	0	0	0	0	0	0	0	1	0	1
Elinkeinoasiamies	1	0	1	0	0	0	0	0	0	0	0	0	1	0	1
Kaupunginlakimies	1	0	1	0	0	0	0	0	0	0	0	0	1	0	1
Viestintäassistentti	0	1	1	0	0	0	0	0	0	0	0	0	0	1	1
Pysäköinnintarkastaja	4	0	4	0	0	0	0	0	0	0	0	0	4	0	4
Talousjohtaja	1	0	1	0	0	0	0	0	0	0	0	0	1	0	1
YHTEENSÄ	10	1	11	0	0	0	0	0	0	0	0	0	10	1	11

ASIAHALLINTO

Johdon sihteeri	1	0	1	0	0	0	0	0	0	0	0	0	1	0	1
Hallintosihteeri	0	1	1	0	0	0	0	0	0	0	0	0	0	1	1
Toimistos sihteeri	0	2	2	0	0	0	0	0	0	0	0	0	0	2	2
Palveluneuvoja	0	4	4	0	0	0	0	0	0	0	0	0	0	4	4
Tiedonhallinnan asiantuntija	1	0	1	0	0	0	0	0	0	0	0	0	1	0	1
Arkistinhoitaja	0	1	1	0	-1	-1	0	-1	-1	0	-1	-1	0	0	0
Tiedonhallintasihteeri	0	0	0	0	1	1	0	1	1	0	1	1	0	1	1
YHTEENSÄ	2	8	10	0	0	0	0	0	0	0	0	0	2	8	10

SISÄISET TOIMISTOPALVELUT

Toimistos sihteeri	0	3	3	0	0	0	0	0	0	0	0	0	0	0	3	3
YHTEENSÄ	0	3	3	0	0	0	0	0	0	0	0	0	0	0	3	3

TIETOHALINTO

Tietohallintopääliikö	1	0	1	0	0	0	0	0	0	0	0	0	1	0	1
IT-suunnittelija	0	3	3	0	0	0	0	0	0	0	0	0	0	3	3
Mikrotukihenkilö	0	3	3	0	1	1	0	1	1	0	1	1	0	4	4
YHTEENSÄ	1	6	7	0	1	1	0	1	1	0	1	1	1	7	8

NAANTALIN KAUPUNKI

Vakanssiluettelo (vakituiset virat ja toimet)

HENKILÖSTÖSUUNNITELMA 2021

	Lkm 31.12.2020			Toimielinten esitykset kaupunginjohtajalle			Kaupunginjohtajan esitykset kaupunginhallitukselle			Kaupunginhallituksen esitykset kaupunginvaltuustolle			Lkm 31.12.2021 kaupunginvaltuuston hyväksymänä		
	Virat	Toimet	Yht.	Virat	Toimet	Yht.	Virat	Toimet	Yht.	Virat	Toimet	Yht.	Virat	Toimet	Yht.
TEHTÄVÄALUE															
RAHATOIMI															
Pääkassa	0	1	1	0	0	0	0	0	0	0	0	0	0	0	0
Kirjanpääliikettä	1	0	1	0	0	0	0	0	0	0	0	0	1	0	1
Kirjanpitäjä	0	4	4	0	-1	-1	0	-1	-1	0	-1	-1	0	3	3
Toimistosihteerit	0	1	1	0	1	1	0	1	1	0	1	1	0	2	2
YHTEENSÄ	1	6	7	0	0	0	0	0	0	0	0	0	1	6	7
HENKILÖTÖHALLINTO															
Henkilöstöpääliikettä	1	0	1	0	0	0	0	0	0	0	0	0	1	0	1
Henkilöstösihteerit	0	1	1	0	0	0	0	0	0	0	0	0	0	1	1
YHTEENSÄ	1	1	2	0	0	0	0	0	0	0	0	0	1	1	2
PALKKAHALLINTO															
Henkilöstöasiainhoitaja	1	0	1	0	0	0	0	0	0	0	0	0	1	0	1
Palkka-asiantuntija	0	0	0	0	1	1	0	1	1	0	1	1	0	1	1
Palkkasihteerit	0	5	5	0	-1	-1	0	-1	-1	0	-1	-1	0	4	4
YHTEENSÄ	1	5	6	0	0	0	0	0	0	0	0	0	1	5	6
KAUPUNGINHALLITUS YHTEENSÄ	16	30	46	0	1	1	0	1	1	0	1	1	16	31	47
SAARISTOLAUTAKUNTA SAARISTOASIAT															
Viestintä- ja kehittämisspääliikettä	1	0	1	0	0	0	0	0	0	0	0	0	1	0	1
YHTEENSÄ	1	0	1	0	0	0	0	0	0	0	0	0	1	0	1
SAARISTOLAUTAKUNTA YHTEENSÄ	1	0	1	0	0	0	0	0	0	0	0	0	1	0	1

NAANTALIN KAUPUNKI

Vakanssiluettelo (vakituiset virat ja toimet)

HENKILÖSTÖSUUNNITELMA 2021

Lkm 31.12.2020		Toimielinten esitykset kaupunginjohtajalle		Kaupunginjohtajan esitykset kaupunginhallitukselle		Kaupunginhallituksen esitykset kaupunginvaltuustolle		Lkm 31.12.2021 kaupunginvaltuuston hyväksymänä			
Virat	Toimet	Yht.	Virat	Toimet	Yht.	Virat	Toimet	Yht.	Virat	Toimet	Yht.

TEHTÄVÄALUE

SOSIAALI- JA TERVEYSLAUTAKUNTA

Lkm 31.12.2020		Toimielinten esitykset kaupunginjohtajalle		Kaupunginjohtajan esitykset kaupunginhallitukselle		Kaupunginhallituksen esitykset kaupunginvaltuustolle		Lkm 31.12.2021 kaupunginvaltuuston hyväksymänä			
Virat	Toimet	Yht.	Virat	Toimet	Yht.	Virat	Toimet	Yht.	Virat	Toimet	Yht.
HALLINTO											
	Perusturvajohtaja	1	0	1	0	0	0	0	0	0	0
	Taluspäällikkö	1	0	1	0	0	0	0	0	0	0
	Toimistosihteerit	1	3	4	0	0	0	0	0	0	0
	YHTEENSÄ	3	3	6	0	0	0	0	0	0	0

TERVEYSPALVELUT

	Yliääkäri	1	0	1	0	0	0	0	0	0	0
	Euro lääkäri	1	0	1	0	0	0	0	0	0	0
	Terveyskeskuslääkäri	10	0	10	1	0	1	0	1	0	11
	Osastosihteeri	0	2	2	0	0	0	0	0	0	2
	Tietojärjestelmäsihteerit	0	1	1	0	0	0	0	0	0	1
	Johtava hoitaja	1	0	1	0	0	0	0	0	0	1
	Laboratoriohoitaja	0	6	6	0	0	0	0	0	0	6
	Röntgenhoitaja	0	2	2	0	0	0	0	0	0	2
	Varastonhoitaja	0	1	1	0	0	0	0	0	0	1
	Sairaanhoidaja	0	8	8	0	0	0	0	0	0	8
	Terveystenhoitaja	0	17	17	0	0	0	0	0	0	17
	Psykiatrisen sairaanhoitaja	0	1	1	0	0	0	0	0	0	1
	Osastonhoitaja	1	0	1	0	0	0	0	0	0	1
	Terveystenhoitaja/sairaanhoidaja (varahenkilö)	0	1	1	0	0	0	0	0	0	1
	Terveyskeskusavustaja	0	3	3	0	0	0	0	0	0	3
	Vanhempi ammattimies	0	1	1	0	0	0	0	0	0	1
	YHTEENSÄ	14	43	57	1	0	1	0	1	0	15

KUNTOUTUS

	Fysioterapeutti	0	5	5	0	0	0	0	0	0	0
	Kuntokohtaja	0	1	1	0	0	0	0	0	0	0
	Puheterapeutti	0	2	2	0	0	0	0	0	0	0
	Sosiaalityöntekijä	1	0	1	0	0	0	0	0	0	0
	Osastonhoitaja	0	0	0	0	0	0	0	0	0	0
	Toimintaterapeutti	0	2	2	0	0	0	0	0	0	0
	YHTEENSÄ	1	10	11	0	0	0	0	0	0	10

NAANTALIN KAUPUNKI

Vakanssiluettelo (vakituiset virat ja toimet)

HENKILÖSTÖSUUNNITELMA 2021

	Lkm 31.12.2020		Toimielinten esitykset kaupunginjohtajalle		Kaupunginjohtajan esitykset kaupunginhallitukselle		Kaupunginhallituksen esitykset kaupunginvaltuustolle		Lkm 31.12.2021 kaupunginvaltuuston hyväksymänä	
	Virat	Toimet	Virat	Toimet	Virat	Toimet	Virat	Toimet	Virat	Toimet

TEHTÄVÄALUE

SUUN TERVEYDENHUOLTO											
Vastaava hammaslääkäri	1	0	1	0	0	0	0	0	0	1	0
Hammaslääkäri	0	7	7	0	0	0	0	0	0	0	7
Hammashoitaja	0	11	11	0	0	0	0	0	0	0	11
Hammashoitaja, varahenkilö	0	1	1	0	0	0	0	0	0	0	1
Suuhygienisti	0	3	3	0	0	0	0	0	0	0	3
Osastonhoitaja	0	1	1	0	0	0	0	0	0	0	1
Terveyskeskushammaslääkäri	0	2	2	0	0	0	0	0	0	0	2
Välinehoitaja	0	3	3	0	0	0	0	0	0	0	3
YHTEENSÄ	1	28	29	0	0	0	0	0	0	1	28

AIKUISTEN PSYKOSOSIAALISET PALVELUT											
Hoitaja	0	3	3	0	0	0	0	0	0	0	3
Psykologi	0	1	1	0	0	0	0	0	0	0	1
Päivätoiminnanohjaaja	0	1	1	0	0	0	0	0	0	0	1
Terveystenhoitaja	0	3	3	0	0	0	0	0	0	0	3
Sairaanhoidtaja	0	1	1	0	0	0	0	0	0	0	1
Sosiaaliohjaaja	1	0	1	0	0	0	0	0	0	1	0
Asumispalveluohjaaja	0	1	1	0	0	0	0	0	0	0	1
Psykoterapeutti	0	1	1	0	0	0	0	0	0	0	1
YHTEENSÄ	1	11	12	0	0	0	0	0	0	1	11

LAPSIPERHEIDEN SOSIAALITYÖ											
Avohuollonohjaaja	0	2	2	0	0	0	0	0	0	0	2
Perhetyöntekijä	0	2	2	0	0	0	0	0	0	0	2
Perheohjaaja	0	2	2	0	0	0	0	0	0	0	2
Lapsiperheiden kotipalvelutyöntekijä	0	1	1	0	0	0	0	0	0	0	1
Vastaava perheohjaaja	1	0	1	0	0	0	0	0	0	1	0
Psykologi	2	0	2	0	0	0	0	0	0	2	0
Sosiaaliohjaaja	3	0	3	0	0	0	0	0	0	3	0
Perhepalvelujen päällikkö	1	0	1	0	0	0	0	0	0	1	0
Lastenvalvoja-sosiaalityöntekijä	1	0	1	-1	0	-1	0	-1	0	0	0
Vastaava sosiaalityöntekijä	1	0	1	0	0	0	0	0	0	1	0
Sosiaalityöntekijä	5	0	5	0	0	0	0	0	0	5	0
Toimistosihtööri	0	1	1	0	0	0	0	0	0	0	1
Psykoterapeutti / psykiatrinen sairaanhoitaja	0	1	1	0	0	0	0	0	0	0	1
YHTEENSÄ	14	9	23	-1	0	-1	0	-1	0	13	9

NAANTALIN KAUPUNKI

HENKILÖSTÖSUUNNITELMA 2021

Vakanssiluettelo (vakituiset virat ja toimet)

	Lkm 31.12.2020		Toimielinten esitykset kaupunginjohdajalle		Kaupunginjohtajan esitykset kaupunginhallitukselle		Kaupunginvaltuuston esitykset kaupunginvaltuustolle		Lkm 31.12.2021 kaupunginvaltuuston hyväksymänä		
	Virat	Toimet	Virat	Toimet	Virat	Toimet	Virat	Toimet	Virat	Toimet	Yht.
TEHTÄVÄALUE											
AIKUISOSIAALITYÖ											
Aikuisosiaalityön päällikkö	1	0	1	0	0	0	0	0	0	0	1
Sosiaaliohjaaja	1	0	1	1	0	1	1	0	1	2	0
Sosiaalityöntekijä	2	0	2	0	0	0	0	0	2	0	2
YHTEENSÄ	4	0	4	1	0	1	1	0	5	0	5
TYÖLLISYSPALVELUT											
Työllisyyspäällikkö	1	0	1	0	0	0	0	0	0	0	1
Työllisysohjaaja	1	0	1	0	0	0	0	0	1	0	1
Sosiaaliohjaaja	3	0	3	1	0	1	1	0	4	0	4
Työpajaohjaaja	0	2	2	0	0	0	0	0	0	2	2
YHTEENSÄ	5	2	7	1	0	1	1	0	6	2	8
VAMMAISPALVELUT											
Avohuollonohjaaja	1	0	1	0	0	0	0	0	0	0	1
Sosiaalityöntekijä	2	0	2	0	0	0	0	0	2	0	2
Sosiaaliohjaaja	1	0	1	0	0	0	0	0	1	0	1
Toimistosihiteeri	0	1	1	0	0	0	0	0	0	1	1
YHTEENSÄ	4	1	5	0	0	0	0	0	4	1	5
HOITO- JA VANHUSPALVELUT											
HALLINTO											
Hoito- ja vanhuspäalvelujen johtaja	1	0	1	0	0	0	0	0	0	0	1
Hoitaja (sijaispooli)	0	3	3	0	3	3	0	3	0	6	6
Gerontologinen sosiaalityöntekijä	0	0	0	1	0	1	1	0	1	0	1
Geriatrri	1	0	1	0	0	0	0	0	1	0	1
YHTEENSÄ	2	3	5	1	3	4	1	3	4	3	9
KOTIHOITO											
Osastonhoitaja	1	0	1	-1	0	-1	-1	0	-1	0	0
Kotihoidon esimies	0	0	0	1	0	1	1	0	1	0	1
Avohuollonohjaaja	1	0	1	0	0	0	0	0	0	0	1
Asiakasohjaaja	1	0	1	0	0	0	0	0	1	0	1
Fysioterapeutti	0	1	1	0	0	0	0	0	0	1	1
Fysioterapeutti/toimintaterapeutti	0	1	1	0	0	0	0	0	0	1	1
Hoitaja	0	40	40	0	0	0	0	0	0	0	40
Hoitaja (varahenkilö)	0	6	6	0	0	0	0	0	0	6	6
Sairaanhoidaja	0	8	8	0	0	0	0	0	0	8	8
Sairaanhoidaja/terveydenhoitaja	1	0	1	0	0	0	0	0	1	0	1
Toimistosihiteeri	0	1	1	0	0	0	0	0	0	1	1
Terveydenhoitaja	0	1	1	0	0	0	0	0	0	1	1
YHTEENSÄ	4	58	62	0	0	0	0	0	4	58	62

Kaupunginhallituksen ehdotus

NAANTALIN KAUPUNKI

Vakanssiluettelo (vakituiset virat ja toimet)

HENKILÖSTÖSUUNNITELMA 2021

Lkm 31.12.2020		Toimielinten esitykset kaupunginjohdajalle		Kaupunginjohtajan esitykset kaupunginhallitukselle		Kaupunginhallituksen esitykset kaupunginvaltuustolle		Lkm 31.12.2021 kaupunginvaltuuston hyväksymänä			
Virat	Toimet	Yht.	Virat	Toimet	Yht.	Virat	Toimet	Yht.	Virat	Toimet	Yht.

TEHTÄVÄALUE

RYHMÄKODIT		Lkm 31.12.2020		Toimielinten esitykset kaupunginjohdajalle		Kaupunginjohtajan esitykset kaupunginhallitukselle		Kaupunginhallituksen esitykset kaupunginvaltuustolle		Lkm 31.12.2021 kaupunginvaltuuston hyväksymänä	
Virat	Toimet	Yht.	Virat	Toimet	Yht.	Virat	Toimet	Yht.	Virat	Toimet	Yht.
		2	0	0	0	0	0	0	0	0	2
Palvelukodin johtaja		44	0	1	0	1	0	1	0	0	0
Hoitaja		1	0	-1	0	-1	0	-1	0	1	1
Hoitaja (toimisto)		0	0	1	0	1	0	1	0	-1	0
Toimistosihteerit		1	0	0	0	0	0	0	0	1	1
Kodinhoitaja		6	0	0	0	0	0	0	0	0	0
Perushoitaja		6	0	0	0	0	0	0	0	0	0
Sairaanhoidaja		58	0	1	0	1	0	1	0	0	0
YHTEENSÄ		60	0	1	0	1	0	1	0	1	61

BIRGITTAKOTI		Lkm 31.12.2020		Toimielinten esitykset kaupunginjohdajalle		Kaupunginjohtajan esitykset kaupunginhallitukselle		Kaupunginhallituksen esitykset kaupunginvaltuustolle		Lkm 31.12.2021 kaupunginvaltuuston hyväksymänä	
Virat	Toimet	Yht.	Virat	Toimet	Yht.	Virat	Toimet	Yht.	Virat	Toimet	Yht.
		1	0	0	0	0	0	0	0	0	1
Palvelukodin johtaja, Birgitta-koti		1	0	0	0	0	0	0	0	0	0
Fysioterapeutti		41	0	-1	0	-1	0	-1	0	0	1
Hoitaja		1	0	-1	0	-1	0	-1	0	-1	0
Kuntoutusohjaaja		0	0	1	0	1	0	1	0	0	0
Palveluhoitaja, lyhytaikahoito		2	0	0	0	0	0	0	0	0	0
Sairaanhoidaja		1	0	0	0	0	0	0	0	0	0
Vastaava sairaanhoitaja		1	0	0	0	0	0	0	0	0	0
Päivätoiminnanohjaaja		47	0	0	0	0	0	0	0	0	0
YHTEENSÄ		48	0	0	0	0	0	0	0	0	48

TERVEYSKESKUSOSASTO		Lkm 31.12.2020		Toimielinten esitykset kaupunginjohdajalle		Kaupunginjohtajan esitykset kaupunginhallitukselle		Kaupunginhallituksen esitykset kaupunginvaltuustolle		Lkm 31.12.2021 kaupunginvaltuuston hyväksymänä	
Virat	Toimet	Yht.	Virat	Toimet	Yht.	Virat	Toimet	Yht.	Virat	Toimet	Yht.
		1	0	0	0	0	0	0	0	0	1
Osastonlääkäri		1	0	0	0	0	0	0	0	0	0
Osastonhoitaja		1	0	0	0	0	0	0	0	0	0
Apulaisosastonhoitaja		2	0	0	0	0	0	0	0	0	0
Hoitaja (varahenkilö)		4	0	0	0	0	0	0	0	0	0
Laitoshuoltaja		13	0	0	0	0	0	0	0	0	0
Perushoitaja		12	0	0	0	0	0	0	0	0	0
Sairaanhoidaja		32	0	0	0	0	0	0	0	0	0
YHTEENSÄ		34	0	0	0	0	0	0	0	0	34

SOSIAALI- JA TERVEYSLAUTAKUNTA	YHTEENSÄ	58	305	363	0	3	4	7	0	3	4	7	0	3	4	7	0	61	309	370
--------------------------------	----------	----	-----	-----	---	---	---	---	---	---	---	---	---	---	---	---	---	----	-----	-----

NAANTALIN KAUPUNKI

Vakanssiluettelo (vakituiset virat ja toimet)

HENKILÖSTÖSUUNNITELMA 2021

Lkm 31.12.2020		Toimielinten esitykset kaupunginjohtajalle		Kaupunginjohtajan esitykset kaupunginhallitukselle		Kaupunginvaltuuston esitykset kaupunginvaltuustolle		Lkm 31.12.2021 kaupunginvaltuuston hyväksymänä			
Virat	Toimet	Yht.	Virat	Toimet	Yht.	Virat	Toimet	Yht.	Virat	Toimet	Yht.

TEHTÄVÄALUE

KOULUTUSLAUTAKUNTA

SIVISTYSTOIMEN HALLINTO

Sivistysjohtaja	1	0	1	0	0	0	0	0	1	0	1
Taluspäällikkö	1	0	1	0	0	0	0	0	1	0	1
Toimistosihteerit	2	2	4	0	0	0	0	0	2	2	4
YHTEENSÄ	4	2	6	0	0	0	0	0	4	2	6

VARHAISKASVATUS

Varhaiskasvatuksen johtaja	1	0	1	0	0	0	0	0	1	0	1
Varhaiskasvatuksen esimies	1	0	1	0	0	0	0	0	1	0	1
Varhaiskasvatuksen lastenhoitaja	0	78	78	0	0	0	0	0	0	78	78
Varhaiskasvatuksen erityisopettaja	0	7	7	0	0	0	0	0	0	7	7
Aluepäiväkodinjohtaja	6	0	6	0	0	0	0	0	6	0	6
Varhaiskasvatuksen opettaja	3	54	57	0	0	0	0	0	3	54	57
Perhepäivähoitaja	0	19	19	0	0	0	0	0	0	19	19
Päivähoitaja	0	1	1	0	0	0	0	0	0	1	1
Päiväkodinjohtaja	1	0	1	0	0	0	0	0	1	0	1
Sosiaaliohjaaja	0	1	1	0	0	0	0	0	0	1	1
YHTEENSÄ	12	160	172	0	0	0	0	0	12	160	172

PERUSOPETUS

Aineopetuksen päätoiminen tuntiopettaja	1	0	1	0	0	0	0	0	1	0	1
Erityisluokanopettaja	13	0	13	1	0	1	0	1	14	0	14
Erityisopettaja	6	0	6	-1	0	-1	0	-1	5	0	5
Joustavan perusopetuksen opettaja	1	0	1	0	0	0	0	0	1	0	1
Kouluohjaaja	0	2	2	0	0	0	0	0	0	2	2
Kiertävä erityisluokanopettaja	1	0	1	0	0	0	0	0	1	0	1
Lehtori	42	0	42	-1	0	-1	0	-1	41	0	41
Luokanopettaja	57	0	57	-1	0	-1	0	-1	56	0	56
Luokanopettaja (koulunjohtaja)	5	0	5	0	0	0	0	0	5	0	5
Perusopetuksen johtava rehtori	1	0	1	0	0	0	0	0	1	0	1
Päätoiminen tuntiopettaja	15	0	15	0	0	0	0	0	15	0	15
Oppilaanohjauksen tuntiopettaja	1	0	1	0	0	0	0	0	1	0	1
Rehtori	4	0	4	0	0	0	0	0	4	0	4
Musiikin tuntiopettaja (sivutoiminen)	1	0	1	0	0	0	0	0	1	0	1
PERUSOPETUS YHTEENSÄ	148	2	150	-2	0	-2	0	-2	146	2	148

PERUSOPETUKSEN AAMU- JA ILTAPÄIVÄKERHOT

Aamu- ja iltapäivätoiminnan ohjaaja	0	1	1	0	-1	-1	0	-1	0	-1	0
YHTEENSÄ	0	1	1	0	-1	-1	0	-1	0	-1	0

LUKIOKOULUTUS

LIITE 5

NAANTALIN KAUPUNKI

Vakanssiluettelo (vakituiset virat ja toimet)

HENKILÖSTÖSUUNNITELMA 2021

	Lkm 31.12.2020			Toimielinten esitykset kaupunginjohtajalle			Kaupunginjohtajan esitykset kaupunginhallitukselle			Kaupunginhallituksen esitykset kaupunginvaltuustolle			Lkm 31.12.2021 kaupunginvaltuuston hyväksymänä		
	Virat	Toimet	Yht.	Virat	Toimet	Yht.	Virat	Toimet	Yht.	Virat	Toimet	Yht.	Virat	Toimet	Yht.
TEHTÄVÄALUE															
Lukion rehtori	1	0	1	0	0	0	0	0	0	0	0	0	1	0	1
Koulusihteeri	0	1	1	0	0	0	0	0	0	0	0	0	0	0	0
Lehtori	15	0	15	0	0	0	0	0	0	0	0	0	15	0	15
Opinto-ohjaaja	0	1	1	0	0	0	0	0	0	0	0	0	0	1	1
Päätöinen tuntiopettaja	1	0	1	0	0	0	0	0	0	0	0	0	1	0	1
Päätöinen tuntiopettaja, erityisopetus *	0	0	0	1	0	1	1	0	1	1	0	1	1	0	1
YHTEENSÄ	17	2	19	1	0	1	1	0	1	1	0	1	18	2	20
*vakanssi ehdotetaan perustettavaksi 1.8.2021															
OPPILASHUOLTO															
Johtava koulupsykologi	1	0	1	0	0	0	0	0	0	0	0	0	1	0	1
Koulukuraattori	0	3	3	0	0	0	0	0	0	0	0	0	0	3	3
Koulunkäynninohjaaja	0	39	39	0	1	1	0	1	1	0	1	1	0	40	40
Aamu- ja iltapäivätoiminnan koordinaattori	0	1	1	0	0	0	0	0	0	0	0	0	0	1	1
Koulupsykologi	2	0	2	0	0	0	0	0	0	0	0	0	2	0	2
YHTEENSÄ	3	43	46	0	1	1	0	1	1	0	1	1	3	44	47
VAPAA SIVISTYSTYÖ															
NAANTALIN MUSIIKKIOPISTO															
Musiikkileikkikoulun opettaja	1	0	1	0	0	0	0	0	0	0	0	0	1	0	1
Pianonsoiton opettaja	2	0	2	0	0	0	0	0	0	0	0	0	2	0	2
Rehtori	1	0	1	0	0	0	0	0	0	0	0	0	1	0	1
Sivutoiminen tuntiopettaja	7	0	7	0	0	0	0	0	0	0	0	0	7	0	7
Viulunsoiton opettaja	1	0	1	0	0	0	0	0	0	0	0	0	1	0	1
YHTEENSÄ	12	0	12	0	0	0	0	0	0	0	0	0	12	0	12
NAANTALIN OPISTO															
Opistos sihteeri	0	1	1	0	0	0	0	0	0	0	0	0	0	1	1
Suunnittelijaopettaja	1	0	1	0	0	0	0	0	0	0	0	0	1	0	1
Rehtori	1	0	1	0	0	0	0	0	0	0	0	0	1	0	1
Vahtimestari	0	1	1	0	0	0	0	0	0	0	0	0	0	1	1
YHTEENSÄ	2	2	4	0	0	0	0	0	0	0	0	0	2	2	4
KOULUTUSLAUTAKUNTA YHTEENSÄ	198	212	410	-1	0	-1	-1	0	-1	0	0	-1	197	212	409

NAANTALIN KAUPUNKI

HENKILÖSTÖSUUNNITELMA 2021

Vakanssiuuttelo (vakituiset virat ja toimet)

TEHTÄVÄALUE

Lkm 31.12.2020		Toimielinten esitykset kaupunginjohdajalle		Kaupunginjohtajan esitykset kaupunginhallitukselle		Kaupunginhallituksen esitykset kaupunginvaltuustolle		Lkm 31.12.2021 kaupunginvaltuuston hyväksymänä			
Virat	Toimet	Yht.	Virat	Toimet	Yht.	Virat	Toimet	Yht.	Virat	Toimet	Yht.

KULTTUURI- JA VAPAA-AIKALAUTAKUNTA

KULTTUURIPALVELUT

YLEINEN KULTTUURITOIMI

Kulttuuri- ja viestintäsunnittelija	0	0	0	1	0	1	1	0	1	0	1
Kulttuuri- ja viestintäsihteeri	1	0	1	-1	0	-1	-1	0	-1	0	0
YHTEENSÄ	1	0	1	0	0	0	0	0	0	0	1

KIRJASTOPALVELUT

Kirjastotoimenjohtaja	1	0	1	-1	0	-1	-1	0	-1	0	0
Kirjastopalvelujohtaja	0	0	0	1	0	1	1	0	1	1	0
Kirjastonhoitaja	0	6	6	0	0	0	0	0	0	0	6
Kirjastovirkailija	0	6	6	0	0	0	0	0	0	0	6
Osastonjohtaja	0	1	1	0	0	0	0	0	0	0	1
YHTEENSÄ	1	13	14	0	0	0	0	0	0	0	14

MUSEOTOIMI

Museonjohtaja	1	0	1	0	0	0	0	0	0	0	1
Museoassistentti	0	1	1	0	0	0	0	0	0	0	1
Museoamanuessi	0	1	1	0	0	0	0	0	0	0	1
YHTEENSÄ	1	2	3	0	0	0	0	0	0	0	3

VAPAA-AIKAPALVELUT

NUORISOPALVELUT

Vapaa-aikapalvelupäällikkö	1	0	1	0	0	0	0	0	0	0	1
Nuoriso- ja vapaa-ajanohjaaja	0	4	4	0	-1	-1	0	-1	-1	0	3
Erytysnuorisotyöntekijä	0	1	1	0	0	0	0	0	0	0	1
Etsivä nuorisotyöntekijä	0	1	1	0	0	0	0	0	0	0	1
Vapaa-aikatoimien valvoja	0	1	1	0	0	0	0	0	0	0	1
YHTEENSÄ	1	7	8	0	-1	-1	0	-1	-1	0	7

LIIKUNTAPALVELUT

Liikuntapalvelupäällikkö	0	0	0	1	0	1	1	0	1	0	1
Liikuntasihiteeri	1	0	1	-1	0	-1	-1	0	-1	0	0
Lii kunnanohjaaja	0	1	1	0	0	0	0	0	0	0	1
Urheilulaitosten hoitaja	0	2	2	0	0	0	0	0	0	0	2
Soveltavan liikunnan ohjaaja	0	1	1	0	0	0	0	0	0	0	1
YHTEENSÄ	1	4	5	0	0	0	0	0	0	0	5

KULTTUURI- JA VAPAA-AIKALAUTAKUNTA YHTEENSÄ

5	26	31	0	-1	-1	0	0	-1	-1	0	5	25	30
---	----	----	---	----	----	---	---	----	----	---	---	----	----

NAANTALIN KAUPUNKI

Vakanssiluettelo (vakituiset virat ja toimet)

HENKILÖSTÖSUUNNITELMA 2021

Lkm 31.12.2020		Toimielinten esitykset kaupunginjohtajalle		Kaupunginjohtajan esitykset kaupunginhallitukselle		Kaupunginhallituksen esitykset kaupunginvaltuustolle		Lkm 31.12.2021 kaupunginvaltuuston hyväksymänä			
Virat	Toimet	Yht.	Virat	Toimet	Yht.	Virat	Toimet	Yht.	Virat	Toimet	Yht.

TEHTÄVÄALUE

YMPÄRISTÖ- JA RAKENNUSLAUTAKUNTA														
YMPÄRISTÖNSUOJELU														
Ympäristöpäällikkö	1	0	1	0	0	0	0	0	0	0	0	1	0	1
Ympäristönsuojelutarkastaja	1	0	1	0	0	0	0	0	0	0	0	1	0	1
YHTEENSÄ	2	0	2	0	0	0	0	0	0	0	0	2	0	2

RAKENTAMISEN NEUVONTA JA VALVONTA														
Rakennustarkastaja	1	0	1	0	0	0	0	0	0	0	0	1	0	1
Tarkastusinsinööri	2	0	2	0	0	0	0	0	0	0	0	2	0	2
YHTEENSÄ	3	0	3	0	0	0	0	0	0	0	0	3	0	3

YMPÄRISTÖ- JA RAKENNUSLAUTAKUNTA YHTEENSÄ														
	5	0	5	0	0	0	0	0	0	0	0	5	0	5

TEKNINEN LAUTAKUNTA														
ASEMAKAAVOITUS														
Kaupunginarkkitehti	1	0	1	0	0	0	0	0	0	0	0	1	0	1
Kaavoitusarkkitehti	0	1	1	0	0	0	0	0	0	0	0	0	1	1
Kaavoitusinsinööri	0	1	1	0	0	0	0	0	0	0	0	0	1	1
YHTEENSÄ	1	2	3	0	0	0	0	0	0	0	0	1	2	3

MAANKÄYTTÖ														
Maankäyttöpäällikkö	1	0	1	0	0	0	0	0	0	0	0	1	0	1
Toimitusinsinööri	1	0	1	0	0	0	0	0	0	0	0	1	0	1
Maankäyttöinsinööri	1	0	1	1	0	1	0	1	0	1	0	2	0	2
Maanmittausinsinööri	2	0	2	0	0	0	0	0	0	0	0	2	0	2
Kiinteistörekisterinohitaja	0	1	1	0	0	0	0	0	0	0	0	0	1	1
Suunnitteluavustaja	0	5	5	0	0	0	0	0	0	0	0	0	5	5
Maastokartoittaja, tuntiop.	0	1	1	0	0	0	0	0	0	0	0	0	1	1
Paikkatietosuunnittelija	1	0	1	-1	0	-1	0	-1	0	-1	0	-1	0	0
Paikkatietoasiantuntija	0	0	0	0	1	1	0	1	1	0	1	1	0	1
Kartoittaja, tuntiop.	0	4	4	0	0	0	0	0	0	0	0	0	4	4
YHTEENSÄ	6	11	17	0	1	1	0	1	1	1	0	6	12	18

NAANTALIN KAUPUNKI

Vakanssiluettelo (vakituiset virat ja toimet)

HENKILÖSTÖSUUNNITELMA 2021

	Lkm 31.12.2020		Toimielinten esitykset kaupunginjohtajalle		Kaupunginjohtajan esitykset kaupunginhallitukselle		Kaupunginvaltuuston esitykset kaupunginvaltuustolle		Lkm 31.12.2021 kaupunginvaltuuston hyväksymänä	
	Virat	Toimet	Virat	Toimet	Virat	Toimet	Virat	Toimet	Virat	Toimet
TEHTÄVÄALUE										
PALVELUKESKUS										
Tekninen johtaja	1	0	1	0	0	0	0	0	1	0
Talouspäällikkö	1	0	1	0	0	0	0	0	1	0
Toimistosiihteeri	0	7	0	0	0	0	0	0	0	7
Toimistosiihteeri (asuntoasiat)	1	0	1	-1	0	-1	0	-1	0	0
Tilahlallintosihteeri	0	0	0	1	0	1	0	1	1	0
Teknisen toimen sihteeri	0	1	1	0	0	0	0	0	0	1
YHTEENSÄ	3	8	11	0	0	0	0	0	3	8
LIIKENNEVÄYLÄT JA VENESATAMAT										
Yhdyskuntatekniikan päällikkö	1	0	1	0	0	0	0	0	1	0
Katimestari	1	0	1	0	0	0	0	0	1	0
Katuosaston työntekijä, tuntiop.	0	2	2	0	0	0	0	0	0	2
Putkenlaskija, tuntiop.	0	2	2	0	0	0	0	0	0	2
Rakennuttajainsinööri	1	0	1	0	0	0	0	0	1	0
Vihersuunnittelija	0	1	1	0	0	0	0	0	0	1
Suunnitteluinsinööri	1	0	1	0	0	0	0	0	1	0
YHTEENSÄ	4	5	9	0	0	0	0	0	4	5
VIHERYKSIKÖ										
Kaupunginpuutarhuri	1	0	1	0	0	0	0	0	1	0
Apulaiskaupunginpuutarhuri	1	0	1	0	0	0	0	0	1	0
Erikoisammattimies, tuntiop.	0	3	3	0	0	0	0	0	0	3
Puistotyöntekijä, tuntiop.	0	2	2	0	0	0	0	0	0	2
Puutarhuri, tuntiop.	0	10	10	0	0	0	0	0	0	10
YHTEENSÄ	2	15	17	0	0	0	0	0	2	15
LIIKUNTAPAIKAT										
Liikunta-alueiden työnjohtaja	1	0	1	0	0	0	0	0	1	0
Erikoisammattimies, tuntiop.	0	1	1	0	0	0	0	0	0	1
Ulkoilualauiden työntekijä, tuntiop.	0	6	6	0	0	0	0	0	0	6
YHTEENSÄ	1	7	8	0	0	0	0	0	1	7
KONEKESKUS										
Varikkopäällikkö	1	0	1	0	0	0	0	0	1	0
Erikoisammattimies, tuntiop.	0	1	1	0	0	0	0	0	0	1
Kuorma-autonkuljettaja, tuntiop.	0	1	1	0	0	0	0	0	0	1
Konekuljettaja, tuntiop.	0	1	1	0	0	0	0	0	0	1
Tiehöylänkuljettaja, tuntiop.	0	2	2	0	0	0	0	0	0	2
Työkonekuljettaja, tuntiop.	0	1	1	0	0	0	0	0	0	1
Vanhempi ammattimies, tuntiop.	0	2	2	0	0	0	0	0	0	2
YHTEENSÄ	1	8	9	0	0	0	0	0	1	8

Kaupunginvaltuuston ehdotus

NAANTALIN KAUPUNKI

Vakanssiluettelo (vakituiset virat ja toimet)

HENKILÖSTÖSUUNNITELMA 2021

	Lkm 31.12.2020		Toimielinten esitykset kaupunginjohtajalle		Kaupunginjohtajan esitykset kaupunginhallitukselle		Kaupunginhallituksen esitykset kaupunginvaltuustolle		Lkm 31.12.2021 kaupunginvaltuuston hyväksymänä		
	Virat	Toimet	Yht.	Virat	Toimet	Yht.	Virat	Toimet	Yht.	Virat	Toimet

TEHTÄVÄALUE

KESKUSVARASTO												
Hankinta- ja varastosihtööri	0	1	1	0	0	0	0	0	0	0	0	1
Varastotyöntekijä	0	1	1	0	0	0	0	0	0	0	0	1
YHTEENSÄ	0	2	2	0	0	0	0	0	0	0	0	2

ATERIA- JA SIIVOUSPALVELUT												
Palvelupäällikkö	1	0	1	0	0	0	0	0	0	0	0	1
Palveluohjaaja, ateriapalvelut	1	0	1	0	0	0	0	0	0	0	0	1
Palveluesimies, ateriapalvelut	1	0	1	0	0	0	0	0	0	0	0	1
Laitoshuoltaja	0	8	8	0	1	1	0	1	1	0	1	9
Palveluvastaava	0	13	13	0	-1	-1	0	-1	-1	0	-1	12
Ruokapalveluesimies	7	0	7	-1	-1	-1	0	-1	0	-1	0	6
Ruokapalvelutyöntekijä	0	37	37	0	0	0	0	0	0	0	0	37
Siivoja	0	31	31	0	0	0	0	0	0	0	0	31
Palveluohjaaja, siivouspalvelut	0	1	1	0	0	0	0	0	0	0	0	1
Palveluesimies, siivouspalvelut	0	1	1	0	0	0	0	0	0	0	0	1
YHTEENSÄ	10	91	101	-1	0	-1	0	-1	0	-1	0	91

TILALAITOS												
Kiinteistöpäällikkö	1	0	1	0	0	0	0	0	0	0	0	1
Suunnitteluinsinööri	1	0	1	0	0	0	0	0	0	0	0	1
Kunnossapitomesäri	1	0	1	0	0	0	0	0	0	0	0	1
Rakennuttajainsinööri	0	2	2	0	0	0	0	0	0	0	0	2
Kiinteistönhoidon työnjohtaja	0	1	1	0	0	0	0	0	0	0	0	1
Kiinteistöhoitaja	0	7	7	0	0	0	0	0	0	0	0	7
Kirvesmies, tuntiop.	0	7	7	0	0	0	0	0	0	0	0	7
Erikoismaalari, tuntiop.	0	1	1	0	0	0	0	0	0	0	0	1
Maalari, tuntiop.	0	1	1	0	0	0	0	0	0	0	0	1
Puuseppä, tuntiop.	0	1	1	0	0	0	0	0	0	0	0	1
Aulapalvelutyöntekijä	0	1	1	0	0	0	0	0	0	0	0	1
YHTEENSÄ	3	21	24	0	0	0	0	0	0	0	0	24

NAANTALIN KAUPUNKI

Vakanssiluettelo (vakituiset virat ja toimet)

HENKILÖSTÖSUUNNITELMA 2021

TEHTÄVÄALUE	Lkm 31.12.2020		Toimielinten esitykset kaupunginjohtajalle		Kaupunginjohtajan esitykset kaupunginhallitukselle		Kaupunginhallituksen esitykset kaupunginvaltuustolle		Lkm 31.12.2021 kaupunginvaltuuston hyväksymänä		
	Virat	Toimet	Yht.	Virat	Toimet	Yht.	Virat	Toimet	Yht.	Virat	Toimet

VESIHUOLTOLAITOS

Vesihuoltopäällikkö	1	0	1	0	0	0	0	0	0	0	0	0
Vesihuoltoinsinööri	0	1	1	0	0	0	0	0	0	0	0	0
Erikoisammattimies, tuntip.	0	2	2	0	0	0	0	0	0	0	0	0
Putkiasentaja, tuntip.	0	5	5	0	0	0	0	0	0	0	0	0
Vanhempi putkiasentaja, tuntip.	0	1	1	0	0	0	0	0	0	0	0	0
YHTEENSÄ	1	9	10	0	0	0	0	0	0	0	0	0

TEKNINEN LAUTAKUNTA YHTEENSÄ	32	179	211	-1	1	0	-1	1	0	-1	1	0	31	180	211
-------------------------------------	-----------	------------	------------	-----------	----------	----------	-----------	----------	----------	-----------	----------	----------	-----------	------------	------------

KAIKKI YHTEENSÄ	315	752	1067	1	5	6	1	5	6	1	5	6	316	757	1073
------------------------	------------	------------	-------------	----------	----------	----------	----------	----------	----------	----------	----------	----------	------------	------------	-------------

- 1** Kaupunginvaltuuston hyväksymän talousarvion täytäntöönpanossa on noudatettava näitä ohjeita, joita sovelletaan sekä kaupunkiin että taseyksikköön.
- 2**
Talousarvion jakautuminen osiin
- 2.1 Tulosalueen määräraha on käyttötalousmenojen yhteissumma (toimintamenot) ottaen huomioon talousarvion hyväksymisen jälkeen tehdyt muutokset.
- 2.2 Investointiosassa määrärahat jaetaan päätöksellisesti kahteen ryhmään:
- hankemäärärahoihin eli kohteisiin, jolle valtuusto myöntää sitovan kokonaismäärärahan riippumatta siitä, mille vuosille toteutuminen käytännössä jaksottuu (määrärahan käyttö tai sen käytön aloittaminen edellyttää, että talousarviovuoden tai aiemmassa talousarviossa on määrärahaa myönnettyinä).
 - vuosikohdemäärärahat, millä tarkoitetaan sitovia määrärahoja, jotka on käsiteltävä uudestaan, mikäli suunniteltu toteuttamisvuosi ei päde. Mikäli kohde on merkitty vuosikohdemäärärahaksi ja sille on merkitty suunnitelmavuosille rahoitusta, eivät merkityt summat kuulu tämän hankkeen määräraha-käsitteeseen.
- Rahoitusosassa sitovia eriä ovat antolainaukseen varatut määrärahat.
- 2.3 Tulosalueen tuloarvio on käyttötaloustulojen yhteissumma (toimintatulot) ottaen huomioon talousarvion hyväksymisen jälkeen tehdyt muutokset.
- Tuloarvio on tarkoitettu toimielimelle ja tilivelvolliselle asetetuksi tavoiteltavaksi ao. toiminnon tuottokertymäksi, mihin pyritään voimassa olevaan maksupolitiikkaan perustuvien tulomuodoin, kun kyseessä on säännöllinen palvelutoiminta ja muilta osin talousarviossa esitetyin perustein.
- 2.4 Tulosalueen sitovuustaso on toimintakate eli tulojen ja menojen erotus. Toimintakate etumerkki määrittelee, onko kyseessä vähimmäis- vai enimmäistaso (nettositovuus). Sitovuustason positiivinen poikkeama antaa oikeutta päättää uusista toiminnoista. Mikäli tulosalueen määrärahoista ja / tai tuloarvioista osa käytöstä on sidottu esim. kaupunginhallituksen päätöksentekoon, tarkastellaan sitovuus ilman näitä määrärahan ja / tai tuloarvion osia.
- 2.5 Investointiosassa sitovuustaso on kohteelle osoitettu vuosi- tai hankemääräraha.
- 3**
Säännösten soveltamisjärjestys
- 3.1 Kaupunginvaltuuston päättämä velvoittava perustelu mukaan lukien sitovat tavoitteet
- 3.2 Kaupunginhallituksen ohje
- 3.3 Muut kirjalliset perustelut, ml. toimielimen oma ehdotus talousarvioksi. Mikäli tulosalueen kirjalliset perustelut ja henkilöstösuunnitelman sisältö ovat ristiriidassa, noudatetaan henkilöstösuunnitelman sisältöä.

4**Talousarvion muutokset toimielimen päätöksellä**

4.1 Käyttötalouden määrärahaa saadaan toimielimen päätöksellä ilman kaupunginvaltuuston erillistä päätöstä ylittää tulojen ylittymistä tai uusia tuloja vastaavalla määrällä, mikäli samanaikaisesti toteutuvat seuraavat edellytykset:

- tulot ovat valtionosuuksia, EU-rahoitusta tai niihin verrattavaan ulkopuoliseen tilaukseen perustuvia tuloja,
- menon lisäys tulee täysin katetuksi tulojen lisäyksellä ja tulon kertyminen on varmaa
- ylittyvillä tuloilla ja menoilla on suora, perusteltu syy-yhteys
- toimintaan mahdollisesti tarvittava omarahoitusosa voidaan osoittaa toimielimen talousarviosta ja se tulee katettua edellä mainitulla tulolla.

Tähän kohtaan perustuvat TA-muutokset on aina toimielimen päätöksenteon yhteydessä perusteltava kaikilla tässä kohdassa mainituilla perusteilla.

4.2 Toimielin, jonka alaisuudessa on useita talousarvion tulosalueita, voi tulosalueiden vastuuhenkilöiden suostumuksella siirtää määrärahan tai sen osan toiselle tulosalueelle, kun muutokset ovat yhtä suuria ja perusteena on säästyvän määrärahan käyttäminen ylitystarpeen kattamiseen.

4.3 Toimielin, jolla on investointimäärärahoja talousarviossa, voi valmistuneiden investointikohteiden säästöjä käyttää varsinaisessa talousarviossa nimettyjen ja talousarviovuonna valmistuvien vuosikohteiden mahdollisen ylityksen kattamiseen.

Talousarvion muuttamista koskevat toimielimen päätökset on lähetettävä tiedoksi rahatoimelle, joka ylläpitää voimassa olevaa talousarviota.

5**Talousarvion muut muutokset**

Tilivelvollisten tulee hyvissä ajoin tilivuoden aikana ryhtyä toimenpiteisiin talousarvion muuttamiseksi, mikäli on ilmeistä, että määrärahat tulevat ylittymään perustellusta syystä. Mikäli tilivuoden lopputulemana on ennakoimattomia ylityksiä, ne käsitellään tilinpäätöksen yhteydessä.

6**Raportointi**

Kuntien raportointiin on tullut valtakunnallista sääntelyä, jonka vaikutus alkaa vuoden 2021 alusta. Kuntien osavuositarkastuksista säädetään valtioneuvoston asetuksella 525/2020, jonka toteuttamiseksi on tulossa Kirjanpitolautakunnan kuntajaoston yleisohje. Asetuksen mukaisesti valtuustolle tuodaan neljännesvuositarkastukset 31.3. ja 30.9. tilanteesta sekä puolivuotiskatsaus. Puolivuotiskatsaukseen liitetään edellisten vuosien tapaan konserniohjeen saaneiden tytäryhtiöiden välitilinpäätökset ja katsaukset tilivuoden toimintaan.

Muusta raportoinnista päättää kaupunginhallitus.

7**Avustukset**

Avustus-liitteeseen merkityt yhteisöavustusmäärärahat ovat enimmäismäärärahoina toimielimiä sitovat. Mikäli toimielin ei käyttösuunnitelmassa varaa yhteisöavustuksiin liitteeseen merkittyä enimmäismäärärahaa, ei erotusta saa käyttää muiden menojen kattamiseen, vaan se on siirrettävä kaupunginhallituksen käytettäväksi.

Muut kuin nimetyt toimielimet eivät saa varata määrärahoja yhteisöavustuksiin.

8**Jäsenmaksut**

Jäsenmaksun suorittaminen edellyttää kaupunginvaltuuston tekemää jäsenyyispäätöstä, mikäli jäsenyydestä syntyy kaupungille rekisteröidyn yhteisön jäsenyyttä seuraavat oikeudet ja velvoitteet. Jäsenmaksuista on erillinen liite.

9**Avoimien virkojen ym. täyttäminen (KH 2.12.2019)**

Avoimiksi tulevat virat ja toimet, jotka ovat luonteeltaan esimiestehtäviä, tulosvastuullisia tehtäviä tai yksittäisiä erityisasiantuntijatehtäviä, täytetään kaupunginhallituksen luvalla.

Kaupunginjohtaja päättää muista täyttöluvista toimialajohtajan perustellusta esityksestä.

10**Käyttösuunnitelmat ja maksut**

Kaupunginvaltuuston hyväksytyä talousarvion on toimielinten ensi tilassa vahvistettava tulosalueiden meno- ja tulolajitasoiset käyttösuunnitelmat.

”Käyttösuunnitelma on toimielimen hyväksymä asiakirja, joka sisältää tulosalueen tai investointikohteen määrärahojen, tuloarvioiden ja tavoitteiden jaon toimintayksiköittäin, kustannuspaikoittain tai kohteittain.”

Toimielimen on vähintään kerran vuodessa käsiteltävä voimassaolevat maksut ja taksat. Käsitteystä on raportoitava kaupunginhallitukselle vuosittain talousarvion käsittelyn yhteydessä.

11**Yleishyödyllisten hankkeiden tilapäisrahoitus**

Talusojohtajalla on oikeus viestintä- ja kehittämispäällikön esityksestä myöntää kassavaroista korotonta lainaa naantalilaisten rekisteröityjen yhteisöjen saaris-tolautakunnan toimialaan kuuluviin yleishyödyllisiin investointi- ja kehittämishankkeisiin, kun kyse on väliaikaisesta rahoitustarpeesta ennen hankkeeseen kuuluvan taloudellisen tuen saamista. Lainan määrä ei voi ylittää jäljellä olevan maksamattoman tuen määrää.

Laina-aika on enintään 12 kuukautta ja laina on maksettava takaisin välittömästi, kun lainan saaja on saanut tililleen hankkeen loppumaksatuksen. Laina-aikaa voidaan pidentää enintään 6 kk, jos se on tarpeen hankkeen loppuselvityksen tekemiseksi ja avustuksen maksatuksen saamiseksi.

Hankkeesta pitää ennen lainan myöntämistä olla hankkeen rahoittajan myönteinen päätös. Hakija sitoutuu kirjallisesti lainan takaisin maksamiseen.

12

Muita säännöksiä

Kaupunginhallituksella on oikeus määrärahojen rajoissa poiketa määrärahojen käyttöperusteista tavoitteen pysyessä entisellään.

Vahvistaessaan omia yksityiskohtaisia talousarvioitaan toimielimet eivät saa muuttaa talousarvion rakennetta eivätkä talousarviotilien sisältöä.

Koska investointiosan määrärahoilla hankittavan omaisuusesineen alarajaksi on päätetty 10 000 euroa (muut hankitaan käyttötalouden rahoilla), voi toimielin omalla päätöksellään siirtää kohteen arvoa vastaavan määrärahan investointiosasta käyttötalouteen tai päinvastoin, jos hankittavan kohteen arvo käyttäytyy odotuksista poiketen sillä edellytyksellä, että nettorahoitustarve ei muutu.

Kaupunginhallituksella, konsernijaostolla, sosiaali- ja terveys-, koulutus- ja teknisellä lautakunnalla on oikeus käyttösuunnitelmia vahvistaessaan kohdentaa määrärahoja suhdetoimintaan ja edustukseen harkintansa mukaan.

Mikäli määrärahaan tai sen perusteluun on liitetty merkintä KV, KH tms., on määrärahan käyttö alistettu merkinnässä tarkoitetulle toimielimelle eikä sen osakaan saa käyttää ilman ko. toimielimien lupaa.

13

Rahoitus – lainanotto ja maksuvalmiusjärjestelyt

Hallintosäännön 22 §:n mukaisesti kaupunginhallitus päättää pitkä- ja lyhytaikaisten lainojen ottamisesta sekä muidenkin vieraan pääoman eriin luettavien rahoitussopimusten tekemisestä mukaan lukien koronvaihto- tai muut sellaiset johdannaissopimukset¹. Kaupunginhallitus voi harkintansa mukaan poiketa rahoituslaskelmaan merkittyjen pitkä- ja lyhytaikaisten lainojen keskinäisestä suhteesta. Tätä kohtaa ei sovelleta, mikäli rahoitusjärjestely on sovittu valtuuston päättämän sopimuksen osana tai se johtuu muutoin pakottavasta syystä, esim. lainsäädännöstä.

Yläviite 1: Kun johdannaissopimuksia käytetään vieraan pääoman korko- tai koronluonteisen kustannuksen hallintaan, kohteena on kaupungin taseessa oleva korollinen, rahoituslaitoksilta otettava vieras pääoma. Korkojohdannaissopimusten käytön tarkoituksena on tämän vieraan pääoman koron ja koronluonteisten kustannusten hallinta. Samanaikaisten sopimusten kohteena olevien pääomien määrä ei saa ylittää kaupungin tosiasiallista vieraan pääoman määrää.

Kaupunginhallituksella on oikeus harkintansa mukaan korvata olemassa olevia lainoja uusilla lainoilla (= konvertointi) sekä tarvittaessa irtisanoa lainoja.

Kaupunginhallituksella on oikeus ottaa lainaa talousarvion rahoitusosassa merkittyyn määrään asti, jolla määrällä tarkoitetaan talousarviovuoden lopussa olevaa, tulos- ja rahoituslaskelman osoittamaa määrää. Tämä määrä muuttuu kaupunginvaltuuston hyväksymin tai kaupunginvaltuuston antamiin ohjeisiin perustuvien talousarvion muutoksiin.

Kaupunginhallituksella on oikeus harkintansa mukaan tehdä käyttöpääomarahoitukseen ja kassanhallintaan liittyviä järjestelyjä ja rahoitussopimuksia ja siten turvata kaupungin maksuvalmius. Näillä järjestelyillä voidaan myös korvata edellisessä kohdassa tarkoitettua lainanottoa.

Kaupunginhallituksen hyväksymän kuntatodistusohjelman mukaisten kuntatodistuseläinlainojen ottamisesta päättää talousjohtaja, ja niistä raportoidaan kaupunginhallitukselle maksuvalmiusraportoinnin yhteydessä.

Kaupunginhallitus voi tehdä maksuvalmiutta turvaavia sopimuksia ja järjestelyjä lainanotosta riippumatta siten, että niiden käytössä oleva määrä on kulloinkin enintään 50 miljoonaa euroa.

Kaupunginhallitus voi kassavaroista antaa kaupungin ehdottomassa määräysvallassa olevalle yhteisölle enintään vuodeksi vakuudetonta lainaa, josta tulee periä käypä korko. Korottomia sijoituksia ei saa tehdä kassavaroista, mutta kaupunginhallitus saa myöntää korotonta ennakkoa kaupungin ehdottomassa määräysvallassa oleville yhteisöille. Korkoa määrättäessä on otettava huomioon valtiontukisäännökset.

Tässä kohdassa tarkoitetuille lainoille ja perintäkuluille on vaadittava vakuus.

14

Leasing-rahoitus

Leasing-rahoitus on yksi rahoitusvaihtoehto, jonka käyttäminen kuuluu kaupunginhallituksen päätösvaltaan. Yksittäisiä laitteita ei ole tarkoituksenmukaista hankkia erillisillä leasing-sopimuksilla, vaan rahoitus hankitaan koko kaupungin kattavilla leasing-puitesopimuksilla esim. laiteryhmäkohtaisesti.

Vanhoja leasingrahoitussopimuksia saa jatkaa, mikäli kyse on alkuperäisen sopimuksen jatkovuosista.

Mikäli käyttöön hankitaan tarvikkeita, koneita, laitteita yms. oston sijasta vuokraamalla, on vuokrasopimukseen sisällytettävä irtisanomisehto tai vaihtoehtoisesti on tehtävä määräajan, enintään yksi vuosi, voimassa oleva sopimus, joka ei saa jatkua automaattisesti.

JOHDANTO

Yleistä maksupolitiikasta

Maksupolitiikan voidaan määritellä sisältävän ne periaatteet, joita toimielimet noudattavat tehdessään maksujen perusteita ja maksujen tasoja koskevia päätöksiä.

Maksupoliittisia tavoitteita ja toimintalinjoja laajalti tarkasteltaessa tulee ottaa kantaa mm. seuraaviin seikkoihin:

- rahoitustarpeen kattaminen (maksuilla katettava osuus tuloista, taksojen rakenne ja sen vaikutus tuloihin jne.);
- maksujen vaikutus palvelusten kysyntään yleensä ja erityisesti eri kausina (kuukaudet, vuorokauden ajat jne.);
- maksujen vaikutus tilojen (kapasiteetin) käyttöasteeseen (mm. kilpailunäkökohdat);
- tarkoituksenmukaisuusnäkökohdat (laskuttaminen / käteismaksu / luottotappioiden ehkäisy / rahavarojen hallussapidon riski / perintätoimien kannattavuus jne.);
- arvonlisäverollisuus. Tällä on erityinen merkitys kiinteistöjen käyttöluovutusten kohdalla; (mikäli kiinteistö vuokrataan arvonlisäverottomalla sopimuksella, ei kaupunki saa vähentää investointi- ja käyttömenojen arvonlisäveroa)
- maksujen kohdistuminen eri käyttäjäryhmiin (ansiotason mukaiset ryhmät, lapset, vanhukset, vieraskuntalaiset jne.), mitkä kaupungin viranomaiset päättävät maksuista, yleisvaltakunnalliset ja eri sektoreiden toimintaa ja rahoitusta koskevat tavoitteet (mm. taksojen yhtenäistäminen, kustannusvastaavuus);
- paikalliset, maksupolitiikkaan vaikuttavat erityistekijät;
- Naantali-strategia.

Maksupolitiikan seurannan tulee tapahtua jatkuvan raportoinnin ja talousarvion perusteluihin liitettävien katsausten muodossa. Tarvittavia tulkintoja voidaan antaa esim. talousarvion täytäntöönpano-ohjeissa. Ylimpänä valvovana viranomaisena toimii kaupunginhallitus.

Käsitteistö

Osa kunnallisista maksuista on julkisoikeudellisia maksuja, joiden kantaminen perustuu nimenomaisesti säännöksiin laissa.

Joskus organisaatiomuodon valinta itsessään ratkaisee tarkastelutavan. Mikäli kunta esim. perustaa jonkin toiminnon operointiin osakeyhtiön eikä sen suhteen päättä mistään erityisrahoituksesta eikä laista tms. muuta johdu, on se tulkittava siten, että osakeyhtiö on perustettu tuottamaan voittoa.

Kunnat ryhtyivät 1997 soveltamaan kirjanpitolakia, mikä osaltaan antaa mallia siitä, miten esim. tietyn yksikön tulos-käsite määräytyy. Toisaalta kustannus- eli sisäisen laskennan sektorille on tullut uusia näkemyksiä sekä metodin (esim. toimintolaskenta) että näkemyksen puolelle (esim. elinkaariajattelu, jota voisi edustaa kaatopaikan jälkihoitokulut).

Kaupunki voi periä myös yksityisoikeudellisia maksuja. Näiden maksujen kantamisessa kaupungin asema on sama kuin vastaavan laitoksen omistavan tai vastaavia palveluksia tarjoavan yksityisen yhteisön.

Kuntaliitto antaa suosituksia ja malleja erilaisten maksujen, taksojen ja tariffien määräämisestä.

Maksun käsite on tässä ohjeistossa ymmärretty varsin laajasti ja siihen sisältyy sellaisiakin tuloeria kuin vuokria ja korvauksia, koska ne voidaan mm. kustannusten kattavuuden, kohtaannon ja perinnän vuoksi rinnastaa varsinaisiin maksuihin.

Huomautus 1

Maksuja määrättäessä päätetään siitä tulosta, joka tulee kaupungille. Sen lisäksi kaupunki voi ja usein joutuukin kantamaan arvonnisäveroä valtiolle. Maksun perusteella kannettava arvonnisävero ei siis ole kaupungin tuloa vaan se on osa veronkantojärjestelmää. Siksi päätöksenteossa on päätettävä ensin kaupungille kuuluva tulo ja sitten todettava, onko maksu arvonnisäverojärjestelmän piiriin kuuluva ja jos on, niin mitä verokantaa maksuun sovelletaan.

On mahdollista, että maksun yhteydessä kannetaan myös muita veroja tai veronluonteisia maksuja, jotka tilitetään edelleen. Nämä on pidettävä erillään kaupungille kuuluvasta tulosta myös päätöksenteossa.

Päätöksenteossa on siten

- ensin päätettävä kaupungille suoritettava maksu ja
- sen jälkeen todettava, mitä muita maksuja kannetaan kaupungille tulevan maksun ohella sekä
- näytettävä asiakkaan kokonaismaksu.

Huomautus 2

Joissakin tapauksissa maksun määrää kuntaa sitovasti esim. valtio, mutta kunnalle jää liikumatilaa sen suhteen, minkälaista maksua peritään eri palvelukäyttäjiltä, esim. päivähoitomaksu kuuluu tällaiseen maksuryhmään. Tällöin tulee tätä ohjeistoa soveltaa maksun sijasta siihen päätöksentekoon, jolla päätetään maksun kohtaannosta eri palvelukäyttäjien kesken.

SUORITTEIDEN KUSTANNUKSET JA NIIDEN LASKEMINEN

Yleistä

Suoritteiden hinnoittelu edellyttää suoritteiden omakustannushinnan selvittämistä. Suoritekohtaisesti laskettavia maksuja määrättäessä on selvitettävä kunkin yksittäisen suoritteen kustannukset erikseen. Kuntien ja kuntayhtymien kustannuslaskentaa säätelee valtakunnallinen ohjeistus JHS 203 eli julkisen hallinnon tietohallinnon neuvottelukunnan suositus. Ohjeistus liittyy kiinteästi Kuntatieto-uudistukseen, joka pyrkii yhtenäistämään mm. kuntien ja kuntayhtymien tilirakenteita ja kustannuslaskentaa sekä sitä kautta taloustiedon vertailukelpoisuutta.

Mikäli sisäisen laskentatoimen soveltamisessa esiintyy tulkintaa vaativia kohtia, on niiden ratkaiseminen suoritettava yhteistyössä rahatoimen kanssa.

PÄÄSÄÄNTÖ

Otettaessa käyttöön uusia maksuja tai tarkistettaessa jo olemassa olevien maksujen suuruutta, on pyrittävä suoritteiden omakustannushintaan, ellei palvelun luonne, markkinaolosuhteet tai muut sellaiset tekijät erityisesti edellytä omakustannushintaa alempia tai korkeampia maksuja.

Omakustannushintaa alemmat maksut

Omakustannushintaa alempi maksu tulee kysymykseen, mikäli tätä puoltavat sosiaali- ja koulutuspolitiikkaan liittyvät tai muut näihin verrattavat perusteet.

Harvoille käyttäjille tarkoitetut sekä erityispalvelukset on yleensä hinnoiteltava omakustannushinnan mukaisesti.

Omakustannushintaa korkeammat maksut

Milloin toimielimet tuottavat samanlaisia suoritteita kuin esimerkiksi yksityiset yritykset tai henkilöt, ei ole tarkoituksenmukaista, että kaupunki hinnoittelee suoritteensa halvemmiksi kuin muut.

Pääsääntöisesti kaupungin liikeluontoisten laitosten tulee pitkällä aikavälillä kattaa menonsa omasta toiminnastaan saatavilla tuloilla. Tarkastelu suoritetaan pidemmällä kuin yhden vuoden aikavälillä, kumulatiivisen ali- tai ylijäämän avulla.

MAKSUJEN MÄÄRÄÄMIS- JA TARKISTAMISMENETTELY

Ensisijainen velvollisuus ryhtyä toimenpiteisiin maksujen määräämiseksi ja tarkistamiseksi on suoritteita tuottavalla toimielimellä. Toimielinten on selvitettävä, sisältyykö niiden suoritetuotantoon sellaisia suoritteita, jotka tulisi asettaa maksullisiksi ja seurattava, ovatko maksuja koskevat ohjeet tarkoituksenmukaisia, sekä ryhdyttävä tarvittaessa asian vaatimiin toimenpiteisiin.

Maksujen taso on tarkistettava vuosittain tai olosuhteissa tapahtuvien muutosten perusteella. Mikäli maksulle vahvistetaan kaava (esim. kaukolämpö), on samassa yhteydessä määrättävä, miten kaavan soveltaminen suoritetaan (kuka / aikataulu, minkä mukaan tarkistus suoritetaan / ulkoinen muutos, joka laukaisee arviointiprosessin jne).

Maksujen suuruuden tarkistaminen kustannusten muutosten perusteella on pääsääntöisesti suoritettava ennen talousarviokäsittelyä. Toimielinten on pidettävä luetteloja voimassa olevista maksuista. Luetteloja käsitellessään tulee toimielinten tarkistaa vuosittain, vastaavatko kannettavat maksut niitä kustannuksia, jotka aiheutuvat kyseisen suoritteen tuottamisesta.

Toimielimen tulee talousarvioesityksensä käsittelyn yhteydessä käsitellä maksuluettelo, johon liittyy suunnitelma maksuihin tehtävistä muutoksista perusteluineen sekä seurausvaikutuksineen.

MAKSUJEN PERIMINEN

Maksujen periminen suoritteen vastaanottajalta tulee ensisijaisesti pyrkiä järjestämään siten, että periminen tapahtuu joko suoritteen tuottamiseen ryhdyttäessä tai heti suoritteen tuottamisen jälkeen riippuen ensi sijassa siitä, miten maksun periminen voidaan käytännöllisemmin ja varmimmin toteuttaa. Maksujen perimisessä tulee ottaa huomioon luottotappioiden ehkäiseminen sekä käteisrahan hallussapitoon liittyvä turvallisuusriski. Maksutapojen ja –

Kaupunginhallitus 10.11.2020

välineiden kehittyminen sekä suoritteiden luovuttamisen uudet toimintatavat (esim. verkko-kauppa) tulee ottaa huomioon.

Maksujen periminen suoritteen tuottamiseen ryhdyttäessä tulee kysymykseen lähinnä kiinteiden maksujen yhteydessä. Milloin maksu peritään jälkikäteen, on sen tapahduttava yleensä siinä vaiheessa, jolloin valmis suorite tai todiste suoritteesta luovutetaan vastaanottajalle.

MAKSUPOLITIIKAN PÄÄPERIAATTEET

Maksupolitiikan toteuttaminen

Maksuja, jotka ovat kaupungin toimivallan piirissä, käsitellään kahdesta eri näkökulmasta: yleensä poliittinen päätöksentekijä päättää perusteet, jota maksuun sovelletaan ja sen pohjalta valmistellaan varsinainen päätös maksusta. Usein nämä kaksi eri näkökulmaa yhdistyvät yhdeksi ja samaksi prosessiksi, jolloin ne eivät erotu prosessin eri vaiheina.

Talousarvio ja taloussuunnitelma ovat kaupunginvaltuuston ja kaupunginhallituksen taloudenohjauksen välineitä. Käsitellessään talousarvion ja -suunnitelman on kaupunginhallituksen ja kaupunginvaltuuston sisällytettävä päätöksentekonsa piiriin myös maksujen määräytymisperusteet, jotka sitten toimivat ko. tulosalueen ja/tai tulosyksikön yksityiskohtaisen valmistelun perusteena.

Maksun määräytymisperusteet

Tarkasteltaessa kaupungin maksupolitiikkaa kokonaisuudessaan, on siinä noudatettava seuraavia hinnoitteluperiaatteita

- 1 Maksu vastaa vähintään palveluksista aiheutuneita kustannuksia.
- 2 Maksuilla katetaan tuntuva osa palvelumuodon aiheuttamista kustannuksista.
- 3 Vain vähäinen osa tuotantotoiminnasta aiheutuvista menoista katetaan maksutuloilla.
- 4 Palvelu hinnoitellaan yleisten markkinahintojen mukaisesti.
- 5 Palvelu hinnoitellaan lähinnä harkinnanvaraisten, usein Naantalin paikallisista olosuhteista johtuvien tekijöiden perusteella.
- 6 Maksun päättää joku muu, esim. valtio.

Mikäli suoritteen luovuttaminen on järjestetty useammalla kuin yhdellä tavalla, on suoritteelle tarvittaessa määrättävä useampi hinta, joiden tasossa on otettava huomioon mahdollinen lisäkustannus lisävaihtoehdon järjestämisestä. Lisäkustannus voidaan periä myös palvelumaksuna, jolloin varsinainen suoritehintaa on yhtenäisen.

Maksun määräytymisperuste ilmaistaan maksuluokkien 1, 2, 3, M, H ja V avulla, joiden tarkempi kuvaus seuraavassa:

Maksuluokka 1

Maksun suuruus asetetaan vastaamaan vähintään suoritteen omakustannushintaa.

Maksun suuruuden tarkoituksena on toiminnan menojen kattaminen palvelujen käyttäjiltä perityillä maksuilla käyttömäärän mukaisessa suhteessa. Tällöin ne kaupunkilaiset, jotka eivät käytä kyseistä palvelua, eivät joudu vero- tai muin varoin tukemaan palvelumuodon ylläpitoa.

Maksuluokka 2

Maksun suuruus edustaa palvelun omakustannushintaan nähden tuntuvaa korvausta suoritusta suoritteesta, mutta on kuitenkin suoritteen omakustannushintaa alhaisempi.

Maksuilla pyritään siten kattamaan tuntuva osa palvelun aiheuttamista kustannuksista, mistä syystä on katsottu, että tähän maksuluokkaan lukeutuvilla maksuilla tulisi kattaa esim. puolet tai enemmän suoritteen omakustannushinnasta. Mainitunlaisia maksuja peritään palveluista, joita ei ole katsottava välttämättömiksi palveluiksi, mutta joista omakustannushintaa vastaava maksua ei kuitenkaan ole tarkoituksenmukaista periä.

Maksuluokka 3

Maksun suuruutta pidetään omakustannushinnan kannalta usein vähäisenä eikä maksun osuutta palvelun rahoituksessa ole siten pidettävä useinkaan merkittävänä.

Maksun katsotaan lukeutuvan tähän maksuluokkaan, mikäli sen suuruus palvelun omakustannushintaan nähden on vähäinen tai esim. enintään puolet omakustannushinnasta. Mainitunlaisia maksuja peritään palveluista, jotka on katsottava lähinnä välttämättömiksi peruspalveluiksi ja joiden sijoittamista tähän maksuluokkaan voidaan useissa tapauksissa perustella esim. sosiaali- ja koulutuspoliittisilla syillä. Vaikka tähän maksuluokkaan sijoitetuilla maksuilla ei olekaan kaikissa tapauksissa mainittavaa merkitystä palvelun rahoituksessa, on kuitenkin katsottu maksujen perimisellä olevan eräissä tapauksissa merkitystä suoritteiden kysynnän ohjaamisessa.

Maksuluokka M

Markkinaolosuhteet määräävät maksun tai korvauksen suuruuden.

Tilanteissa, joissa suoritteella on markkinahinta, hinnoitellaan suorite eräissä tapauksissa yleisillä markkinoilla vallitsevan hintatason mukaisesti. Siten suoritteesta perittävä maksu tai korvaus ei ensisijaisesti määräydy maksuluokissa 1, 2 tai 3 noudatettujen periaatteiden mukaan. Käytännössä markkinatilanteesta johtuen maksu saattaa kuitenkin sijoittua joko maksuluokkaan 1, 2 tai 3 huolimatta erilaisesta määräytymisperusteesta.

Maksuluokka H

Maksut ovat harkinnanvaraisia ja niiden asettaminen sekä suuruudesta päättäminen määräytyy Naantalın kaupungin paikallisten olosuhteiden mukaan.

Palvelun hinnoittelu suoritetaan tähän maksuluokkaan lukeutuvien maksujen osalta kaupungissa vallitsevien olosuhteiden perusteella, jolloin maksun tai korvauksen suuruus ei määräydy tässäkään tapauksessa maksuluokissa 1, 2 tai 3 noudatettujen periaatteiden mukaan. Käytännössä, paikallisista olosuhteista riippuen maksu kuitenkin sijoittuu joko maksuluokkaan 1, 2 tai 3 huolimatta erilaisesta määräytymisperusteesta.

Kaupunginhallitus 10.11.2020

Maksuluokka V

Valtion viranomainen tai muu toimivaltainen taho määrää maksun suuruuden.

Useiden palvelujen osalta on valtion viranomaisten taholta määrätty palveluista perittävien maksujen suuruus tai niiden vaihtelurajat, eikä kaupungilla siten ole vapaata harkintavaltaa näiden palvelujen hinnoittelussa. Useissa tapauksissa kyseiset maksut edustavat palvelun omakustannushintaan nähden vähäistä suuruusluokkaa, mikä johtuu hinnoittelevan viranomaisen yhteiskuntapoliittisista tavoitteista.

MAKSUPOLITIIKAN VALVONTA JA TULKINTA

Jokainen toimielin valvoo omalla toimialallaan maksupolitiikan noudattamista.

Tulkinnoista vastaa tarvittaessa kaupunginhallitus.

Kaupunginhallitus 10.11.2020

MITÄ SIJOITUSPOLITIikka ON

Kuntalain 14 § 6. kohdan mukaan ”valtuusto päättää varallisuuden hoidon ja sijoitustoiminnan perusteista”.



Sijoitustoiminta jakaantuu kunnan toimialaan liittyvään sijoittamiseen ja kassavarojen sijoittamiseen. Mikäli kunnalla on hallussaan esim. lahjoituksina saatuja varoja, kuuluvat myös niiden erityiskatteiset varat sijoitustoiminnan piiriin.

TOIMIALASIOITUKSET

Toimialaan liittyvällä sijoittamisella edistetään kunnan tehtäviin kuuluvia päämääriä. Näitä ovat esimerkiksi asuntotuotannon tukeminen, elinkeinorakenteen muutoksen edistäminen taikka työllisyyden turvaaminen alueella tai paikkakunnalla.

Toimialaan liittyviä sijoituksia ovat antolainat, takaukset, toimitilarahoitusjärjestelyt, osake- ja osakepääomasijoitukset sekä muut pääomasijoitukset kuten sijoitukset kuntayhtymiin, joilla rahoitetaan kunnan toimialaan liittyvien tai sitä palvelevien yhteisöjen toiminnan käynnistämistä tai sen jatkumista.

KASSAVAROJEN SIOITAMINEN

Kassavarojen sijoittamisella tarkoitetaan tilapäisten maksuvalmiusyli jäämien sijoittamista rahoitusarvopapereihin, pankkitalletuksiin ja muihin rahoitusomaisuuden instrumentteihin. Kunnan rahavarat on sijoitettava turvaavasti ja tuottavasti instrumentteihin.

LAHJOITUSVARAT

Hallintosäännön mukaan kaupunginhallitus päättää lahjoitusten ja testamenttien vastaanottamisen ja varojen käytön perusteista.

VALTUUSTON TEHTÄVÄ SIOJITUSPOLITIIKASSA

Valtuuston on päätettävä sijoitustoiminnan perusteista siten, että sijoittamisessa noudatetaan suunnitelmallisuutta ja että sijoittamiseen liittyvät riskit ovat hallittavissa.

Valtuuston tulee määritellä enimmäismäärät sijoituksissa, joissa luottoriski on olemassa. Valtuuston tulee myös päättää periaatteista, joilla kunnan kassavaroja sidotaan vuotta pidemmäksi ajaksi.

TOIMIALAAN LIITTYVÄ SIOJITTAMINEN

Toimialaan liittyvät sijoituspäätökset ovat yleensä erittäin mittavia ja luonteeltaan yksilöllisiä. Siten ne vaativat yleensä kaupunginvaltuuston päätöksen, joten niiden osalta ei ehdoteta vahvistettavaksi yleisiä perusteita.

Tavanomaisesti tällaiset asiat ratkaistaan talousarviossa tai sitten erilaisina neuvotteluprosesseina, joissa pyritään arvioimaan valmistelun kohteena olevan asian eri näkökulmat. Tällöin yleensä myös arvioidaan kaupungin osallistuminen erilaisiin sijoituksiin, niihin liittyvät riskit ja tuotot sekä vakuudet.

KASSAVAROJEN SIOJITTAMINEN

Maksuliikennevaroilta (= pankkitileillä olevat varat) saadaan kilpailutetun sopimuksen mukainen korko. Voimassa oleva sopimus on kilpailutettu keväällä 2019.

Maksuvalmiuden hoito edellyttää lähivuosina jatkuvaa vieraan pääoman käyttöä. Toistaiseksi ottolainausta hoidetaan enintään 12 kk mittaisin kuntatodistuksin, joiden hinnoittelu yleensä seuraa vastaavaa euribor-hinnoittelua. Lainamäärän koronhallintaan käytetään korkojohdannaisia.

Taloustilanteen ja tarpeen mukaisen vieraan pääoman käytön vuoksi ei sijoitustoiminnalle ole olemassa perusteita.

Maksuliikennetilitt

Taseyksiköiden maksuliikenne on eriytetty omille pankkitileilleen, mutta kaupungin koko maksuliikennettä tarkastellaan kokonaisuutena ja siten kaupungin ja taseyksiköiden korkohyödyt ovat yhteneväiset. Kaupunki hankkii vieraan pääoman ja taseyksiköiden vieraan pääoman tarve hoidetaan sisäisellä lainauksella. Lainoituksesta peritään korkoa päätösten mukaan.

Rahalaitostilien lisäksi kaupungilla on kuntatodistuksia, joilla saadaan nopeasti varmistettua maksuvalmius.

Maksuvalmiusvaroihin kuuluvat

- tuottava pitkäaikainen kassasijoitus
- maksuvalmiustilien varat, joille tulee saada korkoa
- sekkililimiitit, joista pyritään maksamaan vain käytön mukaan
- ostolaskujen rahoitussopimukset

Kaupunginhallitus 10.11.2020

- kuntatodistukset
- muut korkoinstrumentit, jotka ovat nopeasti ja ilman lisäkuluja poismaksettavissa rahoituksen ottajan toimesta.

Maksuvalmiuden hoitamisen tavoite

Ottaen huomioon taloussuunnitelman rahoitustarve ja muut maksuvalmiustarpeet, kaupunki pyrkii kassatoimen hoitamisessa sellaiseen tilanteeseen, että otolainasta hankitaan kuntatodistuksin sen verran kuin velvoitteiden hoitaminen edellyttää. Rahamarkkinatilanteen ja korkotason mukaan voidaan käyttää muitakin kuntatodistusjaksoja kuin 1 kk mittaisia.

Mikäli kaupungin kassavarojen määrä kasvaa merkittävästi ja muutos arvioidaan pysyväisluonteiseksi tai anto- ja ottolainauksen koron suhde muuttuu, johtaa se sijoituspolitiikan uudelleen arviointiin.

TOIMINTAPERIAATTEET

Kaupunginhallituksella on oikeus käyttää ulkoista varainhoitoneuvontaa.

Kaupunki käyttää kassavarojen sijoituskohteena eurosijoituksia, joissa ei ole pääomariskiä.

Kaupunginhallitus voi sijoittaa kassavaroja seuraaviin kohteisiin Suomessa:

- valtion velkasitoumukset
- kuntien takauskeskuksen takaamat obligaatiot ja muut vastaavat sitoumukset
- Suomessa toimivien rahalaitosten korkotalletukset
- kuntatodistukset
- muihin korkosijoituksiin, kun liikkeeseenlaskijana tai takaajana ovat suomalaiset kunnat ja kuntayhtymät ja muut julkisoikeudelliset yhteisöt

Pääkassa voi tehdä korkotalletuksia Suomessa toimiviin rahalaitoksiin seuraavasti:

- Talletuksen tuotto voidaan etukäteen kilpailuttaa.
- Talletuksen tuotto todennäköisesti ylittää maksuliikennetilin ylimmän saldorajan korkotuoton.
- Talletukselle ei vaadita vakuutta.
- Pääkassa voi tehdä talletuksia, jos ei poismaksettavia maksuvalmiuslainoja ole ja on todennäköistä, ettei niitä talletusaikana tarvita.
- Yksittäinen sijoitus tehdään enintään vuodeksi. Talletukset on keskon suhteen hajautettava
- talousjohtaja tekee viranhaltijapäätöksen.

Kaupunginhallitus 10.11.2020

TOIMIVALTA JA VASTUUSUHTEET

Kaupunginvaltuusto hyväksyy kassavarojen sijoittamisen yleiset peruseriaatteet.

Kaupunginhallitus vastaa

- sijoitustoiminnan käytännön toimintaperiaatteista,
- niistä sijoituspäätöksistä, joita ei ole annettu pääkassalle ja
- sijoitustoiminnan valvonnasta.

KASSAVARASIJOTUSTEN SEURANTA

Kaupunginhallitukselle raportoidaan kassavarasijoitukset kuukausittain maksuvalmiusraportin yhteydessä.

SIJOTUSTEN ALLOKAATIO

Sijoitusten suunnitelmallisella allokatiolla eli kohdentamisella pyritään yleensä ennalta määrittämään sijoitusten jakautuminen eri tyyppien (osake / lyhyet korkosijoitukset / pitkät korkosijoitukset / kiinteistöt jne.) kesken. Tämänkaltaisella ennakkosuunnittelulla yritetään hajauttaa riskiä ja vakauttaa keskimääräistä tuottoa.

Allokaation rajat määritellään silloin, kun kaikkia sijoituksia ei voida etukäteen määrittää ja toimivalta kuitenkin on delegoitu. Allokaatio tulee periaatteessa tarkastella siten, että siinä otetaan huomioon kaikki sijoitustoiminta.

Kun näissä ohjeissa toimialasijoittaminen todetaan aina erikseen päätettäväksi ja kassavaroissa ei haeta toimivaltaa pääoma- tai valuuttariskisijoituksiin, ei allokation määrittelylle ole erityistä tarvetta yli sen, mitä edellä on määrätty eri organisaatiotasojen toimivallasta.