

LAPSIPERHEIDEN SOSIAALITYÖN RAPORTTI 1.1. – 30.6.2020

Henkilöstö

Lapsiperheiden sosiaalityön henkilöstöön kuuluu perhepalvelujen päällikkö, toimistos sihteeri, vastaava sosiaalityöntekijä, viisi sosiaalityöntekijää, kolme sosiaaliohjaajaa, kaksi lapsiperhepsykologia, vastaava perheohjaaja, kaksi perheohjaajaa, kaksi nuorten avohuollon ohjaajaa, kaksi perhetyöntekijää ja lapsiperheiden kotipalvelun työntekijä. Lapsiperheiden kotipalvelutyöntekijä on myös osa neuvolan ja varhaiskasvatuksen kanssa yhteistyössä toimivaa Varhaisen tuen tiimiä.

30.6.2020 kaikki lapsiperheiden sosiaalityön tiimin virat ja toimet ovat täytettyinä. Vuoden 2020 alussa lapsiperheiden sosiaalityöhön saatiin yksi uusi sosiaalityöntekijän virka, joka täytettiin helmikuussa 2020. Toinen avoinna ollut sosiaalityöntekijän virka täytettiin määräaikaaisesti toukuussa 2020. Vuoden alusta lähtien perhetyön tiiminvetäjänä toiminut vastaava perheohjaaja on vastannut myös perhetyön tiimin henkilöstöjohtamisesta. Muutoksen tavoitteena on selkeyttää ja jämäköittää perhetyön tiimin johtamista sekä lisätä työhyvinvointia.

Tarkasteluvälillä lapsiperheiden sosiaalityössä on aloitettu systeemisen työtavan käyttöönotto. Systeemisen työtavan keskiössä ovat viikoittain toteutuvat moniammatilliset tiimit, joiden ytimen muodostavat konsultoiva sosiaalityöntekijä ja klinikko. Konsultoiva sosiaalityöntekijä on kokenut sosiaalityöntekijä, joka vetää tiimejä. Klinikko tuo tiimiin terapeuttisen näkökulman ja työotteen. Moniammatillisia tiimejä on kolme, joista kaksi on painottunut lastensuojeluun (Tiimit 1 ja 2) ja yksi matalamman kynnyksen lapsiperheiden sosiaalityöhön (Tiimi 3). Systeemisen mallin jalkauttaminen pitkittyi kevään aikana koronan vuoksi ja alkuperäisestä tavoitteesta poiketen asiakkaita ei ole ollut mahdollista ottaa mukaan systeemiin viikkotiimeihin ja tiimiytymistä tukevat kehittämissaamupäivät peruuntuivat. Myöskään seudullinen yhteistyö ei ole koronan vuoksi edennyt tavoitteen mukaan, mm. klinikoiden ja konsultoitavien yhteistyöverkostot eivät ole käynnistyneet.

Systemiset tiimit

Tiimi 1

sosiaalityöntekijä Petra Peltonen
sosiaalityöntekijä Tuomas Tuomaala
vs. sosiaalityöntekijä Katariina Kivinen
sosiaaliohjaaja Zivile Karvonen
perheohjaaja Maria Kari
nuorten avohuollon ohjaaja Irina Peltopihko
perhe- ja paripsykoterapeutti Nina Virtanen
vastaava sosiaalityöntekijä Virpi Pietilä

Tiimi 2

sosiaalityöntekijä Ulrika Österlund
sosiaaliohjaaja Maija Lammela
sosiaaliohjaaja Päivi Tossavainen
perheohjaaja Mirka Impilä
nuorten avohuollon ohjaaja Jonna Tanskanen
lapsiperhepsykologi Maaria Hartikainen
vastaava sosiaalityöntekijä Virpi Pietilä

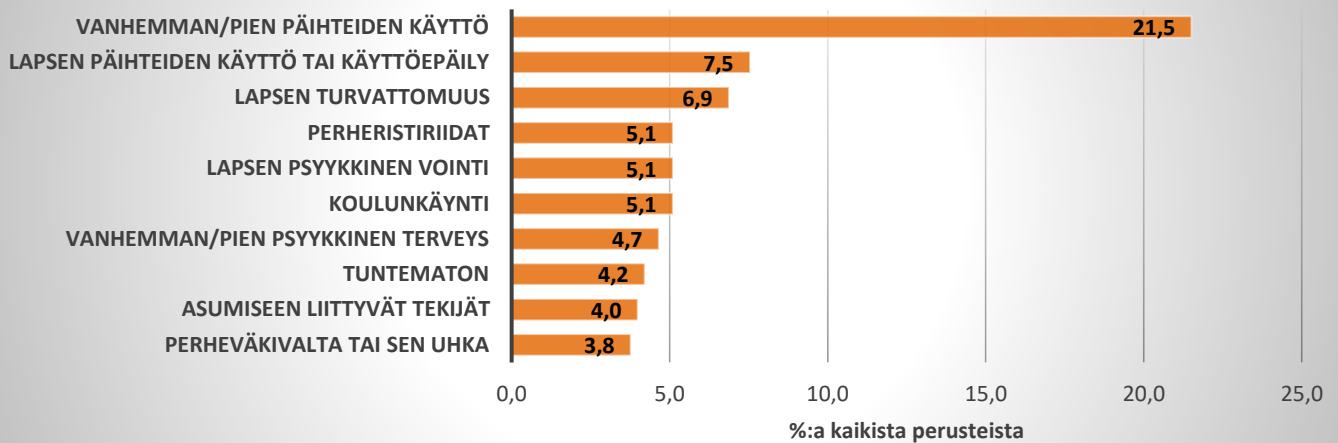
Tiimi 3

sosiaalityöntekijä Sirkku Saarinen
perhetyöntekijä Marja Kainulainen
perhetyöntekijä Susanna Viitanen
perhe ja paripsykoterapeutti Nina Virtanen
vastaava sosiaalityöntekijä Virpi Pietilä

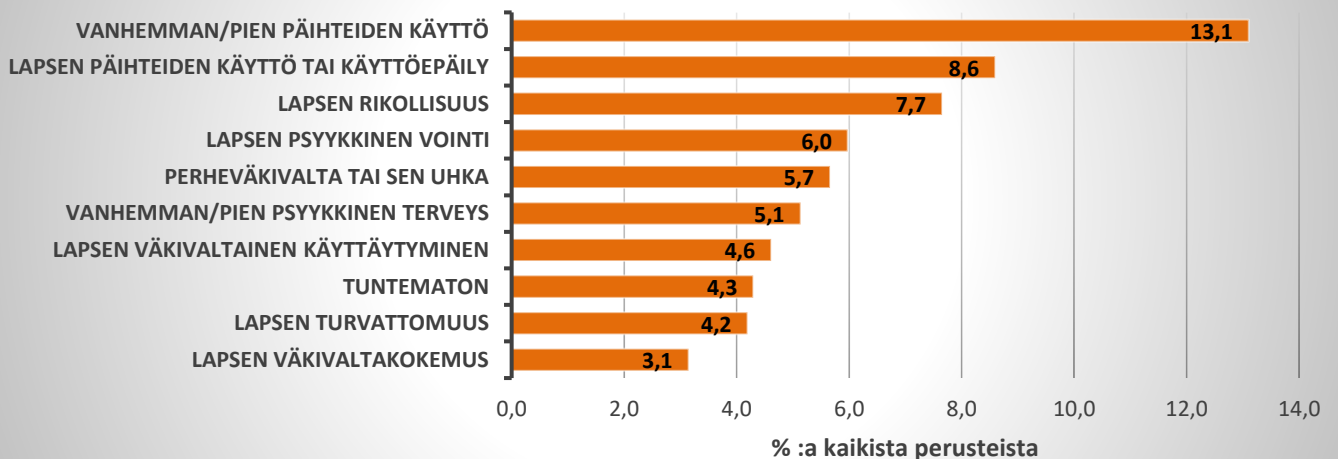
Saapuneet lastensuojeluilmoitukset ja yhteydenotot

Tarkasteluvälillä on kirjattu yhteensä 303 lastensuojeluilmoitusta (2019=349), jotka ovat koskeneet 169 lasta. Ennakollisia lastensuojeluilmoituksia on kirjattu 5 (2019=5). Yleisimpiä lastensuojeluilmoitusten taustalla olleita syitä ovat olleet sekä vanhempien että lasten päihteiden käyttö, lapsen turvattomuus ja perheristiriidat. Vanhempien päihteiden käyttöä koskevien ilmoitusten osuus on selvästi kasvanut verrattuna viime vuoteen. Muun muassa lapsen rikollisuutta ja väkivaltaista käyttäytymistä koskevia ilmoituksia on kirjattu selvästi viime vuotta vähemmän.

Yleisimmät ilmoitusperusteet 1.1. - 30.6.2020

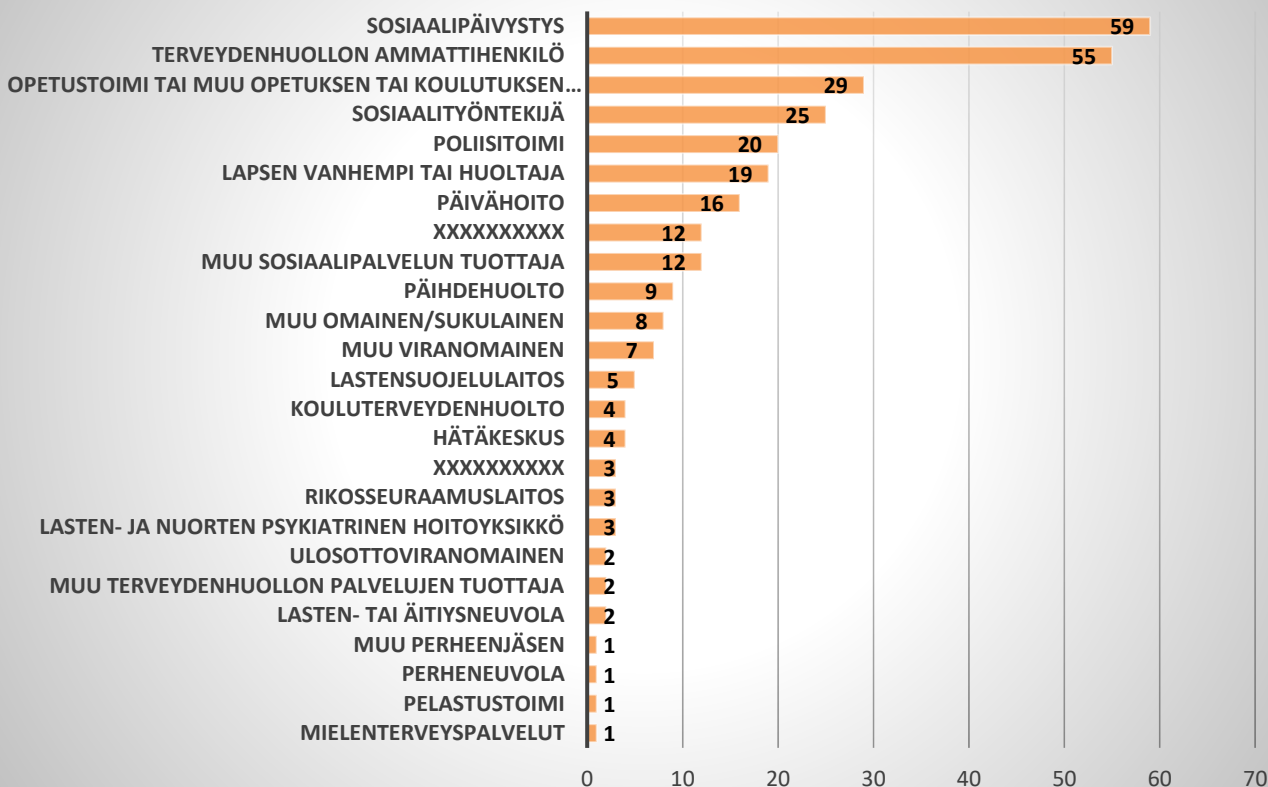


Yleisimmät ilmoitusperusteet 1.1. - 31.12.2019

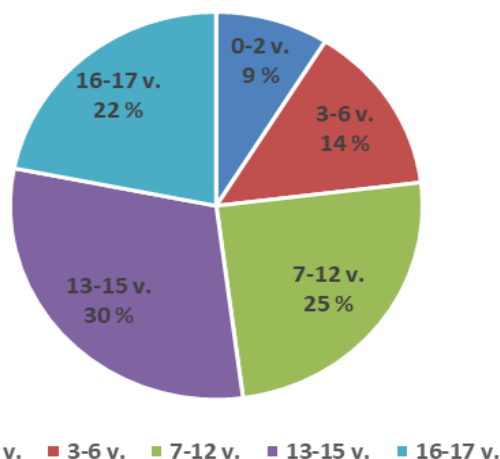


Yleisimpiä ilmoitusten tekijätahoja olivat sosiaalipäivystys, terveydenhuolto ja koulut. Poliisin tekemiä lastensuojeluilmoituksia kirjattiin poikkeusolojen ajalla huomattavasti viime vuoden vastaavaa aikaa vähemmän, mikä oletettavasti selittyy nuorten poliisin puuttumista vaatineen käyttäytymisen vähenemisellä/näkymättömiin jäämisellä poikkeusoloissa.

Ilmoitusten lukumäärä ilmoittajittain 1.1. - 30.6.20



Ilmoitukset ikäryhmittäin 1.1. - 30.6.2020



Sosiaalihuoltolain mukaisia yhteydenottoja on tarkasteluvälillä kirjattu 44 (2019=66). Yhteydenottoja tekivät eniten vanhemmat (10), koulu (6+6) ja varhaiskasvatus (6). Pyydä apua -napin kautta yhteydenottoja on kirjattu 8 (2019=12).

Tehdyt palvelutarpeen arvioinnit

Tarkasteluvälillä valmistui yhteensä 88 palvelutarpeen arviointia (1.1. – 31.12.2019 = 193), joista 21 jatkui lapsiperheiden sosiaalityön ja 8 lastensuojelun asiakkuutena. 59 lasta perheeseen ohjattiin peruspalveluihin, tai palveluntarpeeseen pystyttiin vastaamaan jo arvioinnin aikana. Kaikki arvioinnit valmistuivat lakisääteisen kolmen kuukauden kuluessa.

Sosiaalityö ja sosiaaliohjaus

Naantalissa lastensuojelun asiakkaana on noin 100 lasta ja lisäksi noin 20 jälkihuollettavaa täysi-ikäistä nuorta. Sijaishuollon piirissä on 36 lasta ja 1 täysi-ikäinen nuori (30.6.2020). Lapsiperheiden sosiaalityön asiakkaana on noin 120 lasta ja lisäksi palvelutarpeen arvioinnissa olevat lapset. Jokaisella lapsella on hänen asioistaan vastaava työntekijä, joka lastensuojelun asiakkaiden ja erityistä tukea tarvitsevien asiakkaiden kohdalla on sosiaalityöntekijä. Lastensuojelussa sosiaalityöntekijäkohtainen asiakasmäärä on enintään 35 asiakasta ja lapsiperheiden sosiaalityössä enintään 55 asiakasta.

Alkuvuodesta 2020 sosiaalityöntekijät ja ohjaajat kouluttautuivat Pesäpuu ry:n pysäkkimallin mukaiseen lastensuojelun huostaanoton ja sijaishuollon arviointimalliin. Koulutuksen keskeisenä tavoitteena on huostaanoton ja sijaishuollon tarpeen arvioinnin kattavuuden ja suunnitelmallisuuden lisääminen entisestään. Koronan vuoksi koulutus keskeytyi ja yksi koulutuspäivä siirtyi syksyyn.

Naantalin lapsiperheiden sosiaalityö on mukana Asiakkaasta kumppaniksi -hankkeessa, jonka tavoitteena on saada kokemusasiantuntijoita lastensuojelun asiakasvanhempien tueksi muun muassa asiakkaan ja lastensuojelun välisen luottamuksen ja yhteistyön tukemiseksi.

Nuorten avohuollon ohjaus

Tarkasteluvälillä nuorten avohuollon ohjaajat ovat lapsiperheiden sosiaalityön tukitoimena tavanneet 20 nuorta (2019 koko vuosi=28) ja lastensuojelun tukitoimena 17 nuorta (2019 koko vuosi=20).

Nuorten avohuollon ohjaajat antavat nuorille yksilöllistä tukea ja ohjausta elämänhallinnan eri osa-alueilla kuten esim. opiskelussa ja hyvinvoinnissa. Yläasteikäisiä ohjataan säännölliseen koulunkäyntiin ja autetaan siihen liittyvissä ongelmissa sekä korostetaan peruskoulun päästötodistuksen merkitystä. Lukiolaisia ja ammattikoululaisia motivoidaan saattamaan tutkinto valmiiksi sekä neuvotaan tarvittaessa erilaisten tukien hakemisessa. Nuorten avohuollon ohjaajat ovat myös osallistuneet yläkoulujen ja lukion hyvinvointiryhmiin sekä alueelliseen hyvinvointiryhmään. Yhteistyö nuoriso- ja liikuntatoimen kanssa on ollut tiivistä nuorten harrastustoimintaan liittyen. Asiakkaiden kanssa otetaan puheeksi harrastusasiat ja autetaan harrastuksen löytämisessä. Toisinaan yksilötapaamiset ovat toiminnallisia, jolloin mallinnetaan erilaisia vapaa-ajan viettotapoja ja kannustetaan murrosikäisiä vapaa-ajan päihteettömyyteen.

Toinen nuorten avohuollonohjaajista on yhdessä perheohjaajan kanssa jatkanut syksyllä 2019 perustetun perhepalvelujen toiminnallisen poikaryhmän ohjaamista. Ryhmän tavoitteena on tukea poikien hyvinvointia ja sosiaalisia taitoja toiminnallisuuden keinoin. Ryhmässä on mukana viisi 6.-7.-luokkalaisia poikaa. Poikien toiveesta ryhmää on päätetty jatkaa myös syyskaudella 2020.

Tänä keväänä poikkeusolojen aikana etäopiskeleville asiakkaille tarjottiin tukea koronaepidemiaan liittyvien tunteiden käsittelyssä ja arjen rytmin löytämisessä. Työskentelyä toteutettiin puhe- ja videoyhteydellä sekä ulkoilutapaamisina. Työskentely poikkeusajalla onnistui nuorten kanssa erittäin hyvin.

Perhetyö ja kotipalvelu

Tarkasteluvälillä perhetyö on lapsiperheiden sosiaalityön tukitoimena työskennellyt 51 lapsen perheessä (2019 koko vuosi = 70) ja lastensuojelun tukitoimena 27 lapsen perheessä (2019 koko vuosi = 34), joista 6 (2019 koko vuosi = 9) on ollut tehostettua perhetyötä.

Perheohjaajien ja perhetyöntekijöiden palvelut ovat keskeinen osa perheen palvelukokonaisuutta, jossa pyritään tuen, ohjauksen ja kuntoutuksen menetelmin tukemaan perheen arkea ja lasten hyvinvointia ja tasapainoista kasvua ja kehitystä. Perhetyön keskiössä on perheen arjen ympäristöihin jalkautuminen. Kevään poikkeusoloihin pystyttiin perhetyössä vastaamaan hyvin. Työskentelyä vietiin tarpeen mukaan tavanomaisesti koteihin, tai tapaamisia pyrittiin toteuttamaan ulkona mahdollisuuksien mukaan. Lisäksi yhteyttä pidettiin perheisiin puheluiden ja video-puheluiden muodossa tiiviimmin. Kevään aikana tuen tarve on korostunut etäopiskelussa, arjen rytmin ja sujuvuuden löytymisessä, perheenkeskeisissä vuorovaikutussuhteissa sekä perheiden poikkeusoloissa jaksamisessa. Yhteistyö koulujen kanssa on poikkeusolojen aikana ollut tiivistä. Tapaamiset ovat olleet osin toiminnallisia, osin keskusteluun perustuvia ja palveluohjausta. Perheohjaajilla on käytössä dialektisen käyttäytymisterapian, neuropsykologisen-valmennuksen ja ratkaisukeskeisen lyhytterapian työotteita. Lisäksi on käytössä myös koira-avusteinen työskentely, jolloin voidaan hyödyntää eläinavusteisuuden ominaisuuksia tavoitteiden saavuttamisessa. Psykiatrinen sairaanhoitaja on tiimissä tuonut lisän mielenterveys- ja päihdeosaamiseen.

Perheiden avun- ja tuentarvetta on systemaattisen työotteen myötä ollut mahdollista arvioida aiempaa laajaa-alaisempaan asiantuntemukseen pohjautuen. Asiakasperheiden tuentarve on usein vaatinut laajaa psykiatrista osaamista ja perheitä on tuettu myös ostopalveluin heidän tarvettaan vastaavasti, mikä näkyy ostopalvelujen kasvuna. Asiantunteva ja kattava työskentely avohuollossa on tarkasteluvälillä näkynyt sijaishuollon tarpeen vähenemisenä. Ostopalveluna perhetyötä on ostettu kahdelle perheelle (2019 koko vuosi =5), kotipalvelua varhaisena tukena kahdelle perheelle (2019 kokovuosi=4) ja lapsiperheiden sosiaalityön/lastensuojelun tukitoimena viidelle perheelle (2019 koko vuosi=4). Perhekuntoutusta on ostettu yhteensä viidelle perheelle (2019 koko vuosi=6) ja vanhemmuuden arviointi kahdelle perheelle (2019 koko vuosi =2).

Lapsiperheiden kotipalvelu on mukana Varhaisen tuen tiimissä, joka tarjoaa perhepalvelujen, neuvolan ja varhaiskasvatuksen yhteistyönä pikkulapsiperheille tukea ja apua matalalla kynnyksellä. Varhaisen tuen tiimi on toiminut täysipainoisesti syyskuusta 2019 lähtien ja kokemukset ja asiakaspalaute ovat olleet hyviä. Tarkasteluvälillä lapsiperheiden kotipalvelua myönnettiin Varhaisen tuen tiimin tukitoimena 14 perheelle (2019 koko vuosi=18), lapsiperheiden sosiaalityön tukitoimena 13 perheelle (2019 koko vuosi=29) ja lastensuojelun tukitoimena 2 perheelle (2019 kokovuosi=4).

Lapsiperheiden psykologit

Tarkasteluvälillä lapsiperheiden psykologit ovat lapsiperheiden sosiaalityön ja lastensuojelun tukitoimena tavanneet 35 asiakasta. Tämän lisäksi psykologit ovat toimineet konsultoivassa roolissa lapsiperheiden sosiaalityön tiimissä. Kaiken kaikkiaan lapsiperhepsykologit ovat aikavälillä 1.1.-30.6.2020 tavanneet 146 asiakasta. Keskeisimpiä käyntien syitä ovat olleet vanhemmuuden ja perheen vuorovaikutuksen tuki, parisuhteen tuki/erokriisi, lapsen/nuoren tunne-elämän oireilu ja kriisityö. Uutena tehtävänä lapsiperhepsykologien työnkuvaan tuli toimia klinikkona lastensuojelun systemaattisessa työskentelyssä kolmessa eri tiimissä.

Koronavirusepidemian aiheuttamien poikkeusolojen ja niihin liittyvien valtakunnallisten rajoitusten vuoksi asiakastyössä ilmeni muutoksia maaliskuusta 2020 lähtien. Asiakastapaamiset korvautuivat pääasiassa puhelinkeskusteluilla ja Teams-videotapaamisilla. Tapaamisia toteutettiin myös ulkoillen. Osa asiakkaista jäi odottamaan mahdollisuutta tavata jälleen tavanomaiseen tapaan vastaanotolla tai kotikäynneillä. Osa asiakkaista toivoi usein toistuvaa kontaktia poikkeustilanteessa elämisen tueksi. Mutu-ryhmä ja Ihmeelliset vuodet -vanhemmuusryhmä jouduttiin keskeyttämään. Ihmeelliset vuodet -vanhemmuusryhmän osallistujille laadittiin materiaalipaketteja ja toimitettiin kotiin. Lisäksi heidän kanssaan sovittiin säännölliset puhelinoitoajat menetelmäsäilyistä ja keinojen harjoittelusta keskustelemiseksi.

Tukiperheet ja tukihenkilöt

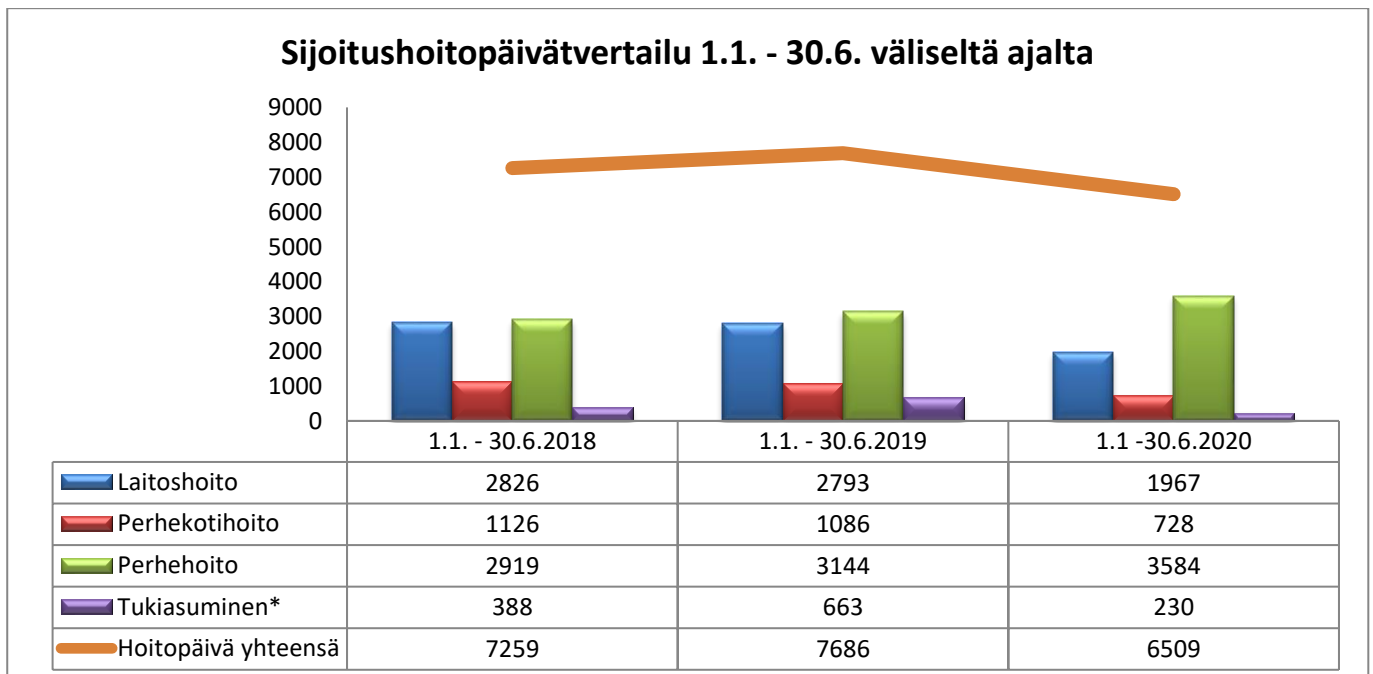
Tarkasteluvälillä lapsiperheiden sosiaalityön palveluna 14 ja lastensuojelun palveluna 8 lasta tapasi ammatillista tukihenkilöään. Vapaaehtoinen tukihenkilö oli neljällä lapsella.

Tarkasteluvälillä lapsiperheiden sosiaalityön palveluna 33 ja lastensuojelun palveluna 22 lasta kävi tukiperheessä. Tukiperheiden saatavuus parani vuonna 2019, minkä seurauksena tukiperheitä on ollut mahdollista myöntää aiempaa useammalle perheelle. Edelleen tukiperheisiin on kuitenkin jonoa ja ajoittain lapsen tarvetta vastaavan tukiperheen löytäminen on haastavaa.

Lastensuojelun sijaishuolto

Tarkasteluvälillä on tehty kuusi kiireellistä sijoitusta (2019=6), jotka ovat koskeneet viittä lasta. Tarkasteluvälillä on vahvistettu kaksi huostaanottoa toinen viranhaltijan ja toinen hallinto-oikeuden päätöksellä. Huostaanottoa ja sijaishuoltoon sijoittamista koskevia hakemuksia on hallinto-oikeuden käsittelyssä kolme. Avohuollon tukitoimena sijoitettuna on ollut viisi lasta ja yksi vanhempi (perhekuntoutus). 30.6.2020 sijaishuollossa on 36 lasta, joista perhehoidossa 20 ja laitoshoidossa 16 + yksi vanhempi.

Strategiset tavoitteet avohuollon tukitoimien ja sijaishuollossa perhehoidon ensisijaisuudesta ovat tarkasteluvälillä toteutuneet hyvin ja paremmin kuin kahtena edeltävänä vuotena. Systemisen työotteen ja johtamiseen tehtyjen panostusten myötä perheiden tuentarvetta on arvioitu aiempaa laaja-alaisempaan asiantuntemukseen pohjautuen, mikä on näkynyt sijaishuollon tarpeen vähenemisenä. Sijaishuollon tarpeen väheneminen on myös seurausta tavoitteellisesta ja suunnitelmallisesta työskentelystä erityisesti sijoitettujen nuorten ja heidän perheidensä kanssa. Kesän 2020 aikana on kuitenkin jouduttu tekemään useita laitossijoituksia, mikä nostaa loppuvuoden laitoshoitopäivien ennustetta.



**sosiaalihuoltolain perusteella tukiasumista myönnetty lisäksi 369 vrk ajalla 1.1. – 30.6.2020.*

Perheoikeudelliset palvelut

Perheoikeudelliset palvelut siirtyivät seudulliseen yksikköön 1.3.2020 alkaen. Perheasioiden sovittelu jatkuu edelleen kaupungin omana palveluna. Tarkasteluvälillä sovitteluja on toteutunut 7.

Perheneuvola

Perheneuvolapalvelut toteutetaan ostopalveluna Rasion kaupungilta. Alle kouluikäiset lapset ohjataan perheneuvolan sijaan ensisijaisesti Naantalin omille lapsiperheiden psykologeille ja perheasioiden sovittelut Naantalin omille sovittelijoille.

Perheneuvolapalvelujen hinnoittelun kilpailukykyisyys, palvelun laatu ja tarvevastaavuus arvioitiin keväällä 2020. Todettiin, että hinnoittelu vastaa seudun yleistä hintatasoa. Rasion perheneuvolan palvelut kuvautuivat kattavina ja laaja-alaisina. Rasion perheneuvolan kanssa sovittu yhteistyötapaaminen siirtyi koronan vuoksi syksyyn.

Talouden toteutuminen

Lapsiperheiden sosiaalityön koko tulosalueelle on talousarviossa 2020 varattu 4 558 853 euroa, josta kesäkuun loppuun mennessä on käytetty 2 140 212,74 euroa (46,9%).

Lastensuojelun laitoshoidon menot ovat tarkasteluvälillä vähentyneet edellisestä vuodesta noin 212 000 euroa ja perhehoidon menot ovat kasvaneet noin 67 000 euroa.