

## Asemakaavan seurantalomake

## Asemakaavan perustiedot ja yhteenveto

Kunta	529 Naantali	Täyttämispvm	27.05.2019
Kaavan nimi	Naantalin Aurinkoisen akm		
Hyväksymispvm		Ehdotuspvm	20.05.2019
Hyväksyjä		Vireilletulosta ilm. pvm	15.02.2016
Hyväksymispykälä		Kunnan kaavatunnus	Ak-354
Generoitu kaavatunnus			
Kaava-alueen pinta-ala [ha]	3,1141	Uusi asemakaavan pinta-ala [ha]	
Maanalaisen tilojen pinta-ala [ha]		Asemakaavan muutoksen pinta-ala [ha]	3,1141

## Ranta-asemakaava Rantaviivan pituus [km]

Rakennuspaikat [lkm]	Omarantaiset	Ei-omarantaiset
Lomarakennuspaikat [lkm]	Omarantaiset	Ei-omarantaiset

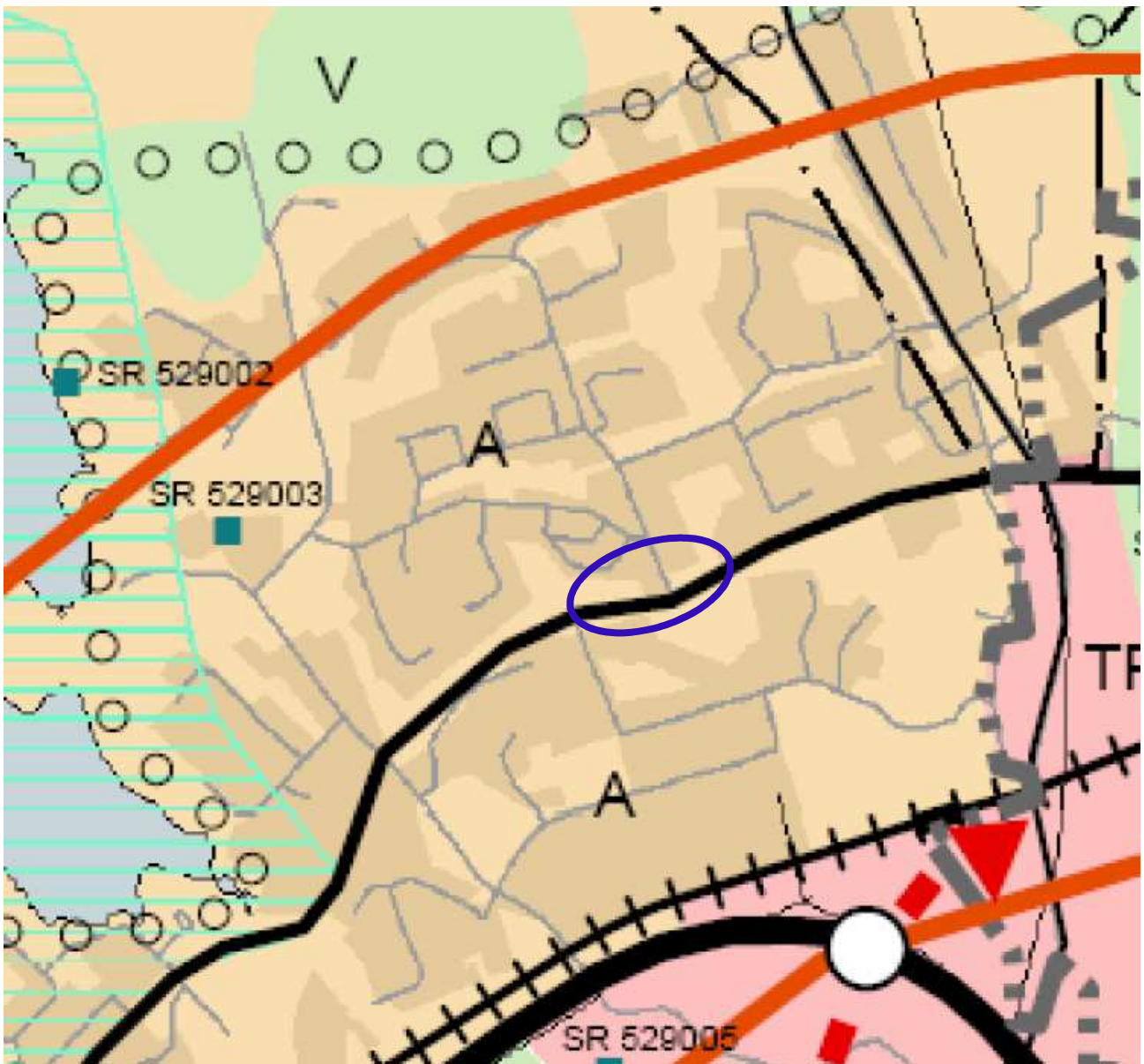
Aluevaraukset	Pinta-ala [ha]	Pinta-ala [%]	Kerrosala [k-m <sup>2</sup> ]	Tehokkuus [e]	Pinta-alan muut. [ha +/-]	Kerrosalan muut. [k-m <sup>2</sup> +/-]
<b>Yhteensä</b>	<b>3,1141</b>	<b>100,0</b>	<b>10670</b>	<b>0,34</b>	<b>0,0000</b>	<b>9715</b>
A yhteensä	1,2666	40,7	10670	0,84	1,1266	10250
P yhteensä						
Y yhteensä						
C yhteensä						
K yhteensä	0,0000		0		-0,1783	-535
T yhteensä						
V yhteensä	1,0652	34,2			-1,3236	
R yhteensä						
L yhteensä	0,7823	25,1			0,3753	
E yhteensä						
S yhteensä						
M yhteensä						
W yhteensä						

Maanalaiset tilat	Pinta-ala [ha]	Pinta-ala [%]	Kerrosala [k-m <sup>2</sup> ]	Pinta-alan muut. [ha +/-]	Kerrosalan muut. [k-m <sup>2</sup> +/-]
Yhteensä					

Rakennussuojelu	Suojellut rakennukset		Suojeltujen rakennusten muutos	
	[lkm]	[k-m <sup>2</sup> ]	[lkm +/-]	[k-m <sup>2</sup> +/-]
Yhteensä				

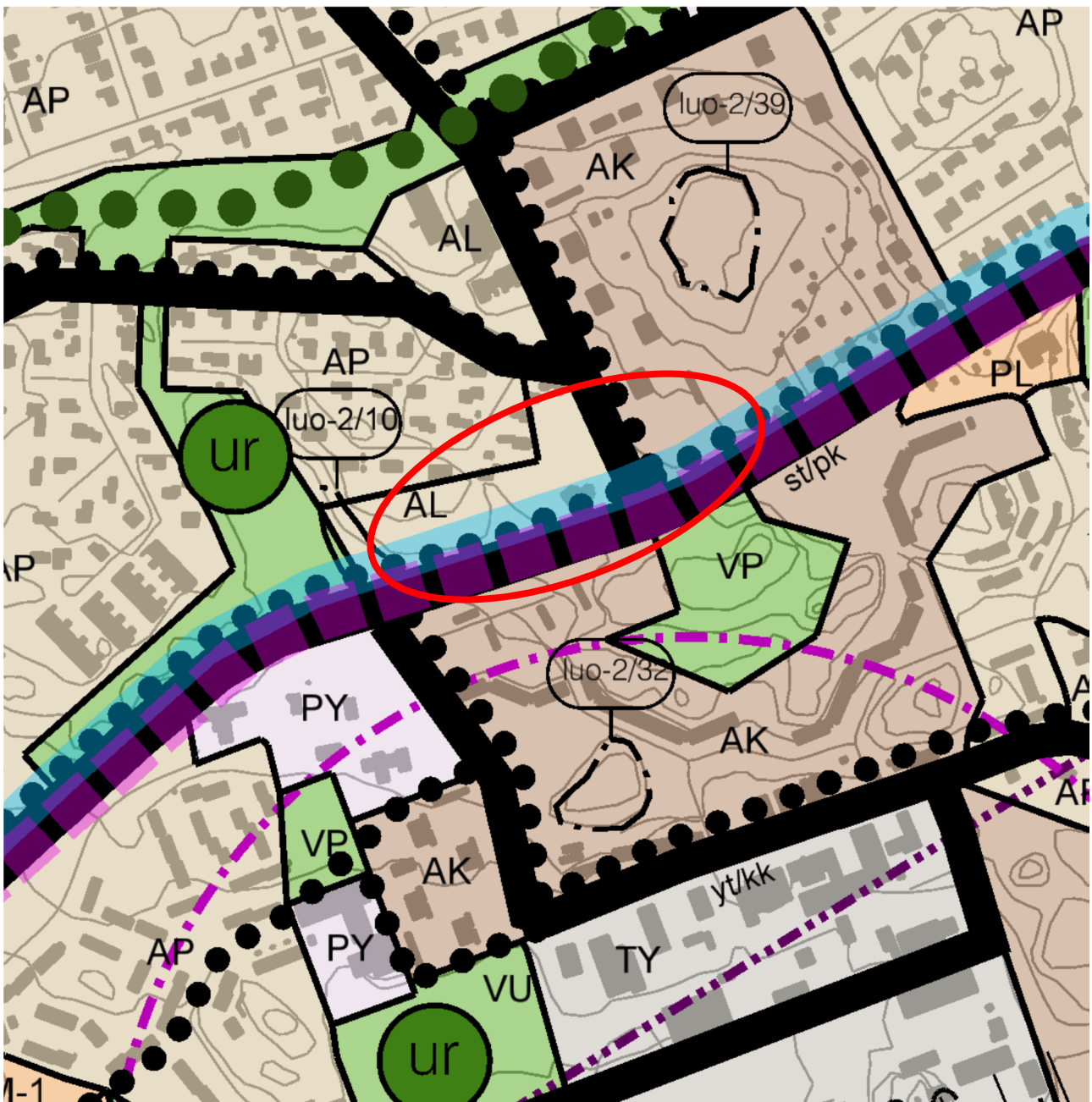
# Alamerkinntät

Aluevaraukset	Pinta-ala [ha]	Pinta-ala [%]	Kerrosala [k-m <sup>2</sup> ]	Tehokkuus [e]	Pinta-alan muut. [ha +/-]	Kerrosalan muut. [k-m <sup>2</sup> +/-]
<b>Yhteensä</b>	<b>3,1141</b>	<b>100,0</b>	<b>10670</b>	<b>0,34</b>	<b>0,0000</b>	<b>9715</b>
<b>A yhteensä</b>	1,2666	40,7	10670	0,84	1,1266	10250
AK	0,2506	19,8	4600	1,84	0,2506	4600
AO	0,0000		0		-0,1400	-420
AL	0,2576	20,3	3000	1,16	0,2576	3000
AH	0,0910	7,2			0,0910	
AL-12	0,1874	14,8	670	0,36	0,1874	670
AP-21	0,4800	37,9	2400	0,50	0,4800	2400
<b>P yhteensä</b>						
<b>Y yhteensä</b>						
<b>C yhteensä</b>						
<b>K yhteensä</b>	0,0000		0		-0,1783	-535
KL			0			
KL-4	0,0000		0		-0,1783	-535
<b>T yhteensä</b>						
<b>V yhteensä</b>	1,0652	34,2			-1,3236	
VL	1,0652	100,0			-1,3236	
<b>R yhteensä</b>						
<b>L yhteensä</b>	0,7823	25,1			0,3753	
Kadut	0,3858	49,3			-0,0212	
Kev.liik.kadut	0,0686	8,8			0,0686	
LPA	0,3279	41,9			0,3279	
<b>E yhteensä</b>						
<b>S yhteensä</b>						
<b>M yhteensä</b>						
<b>W yhteensä</b>						



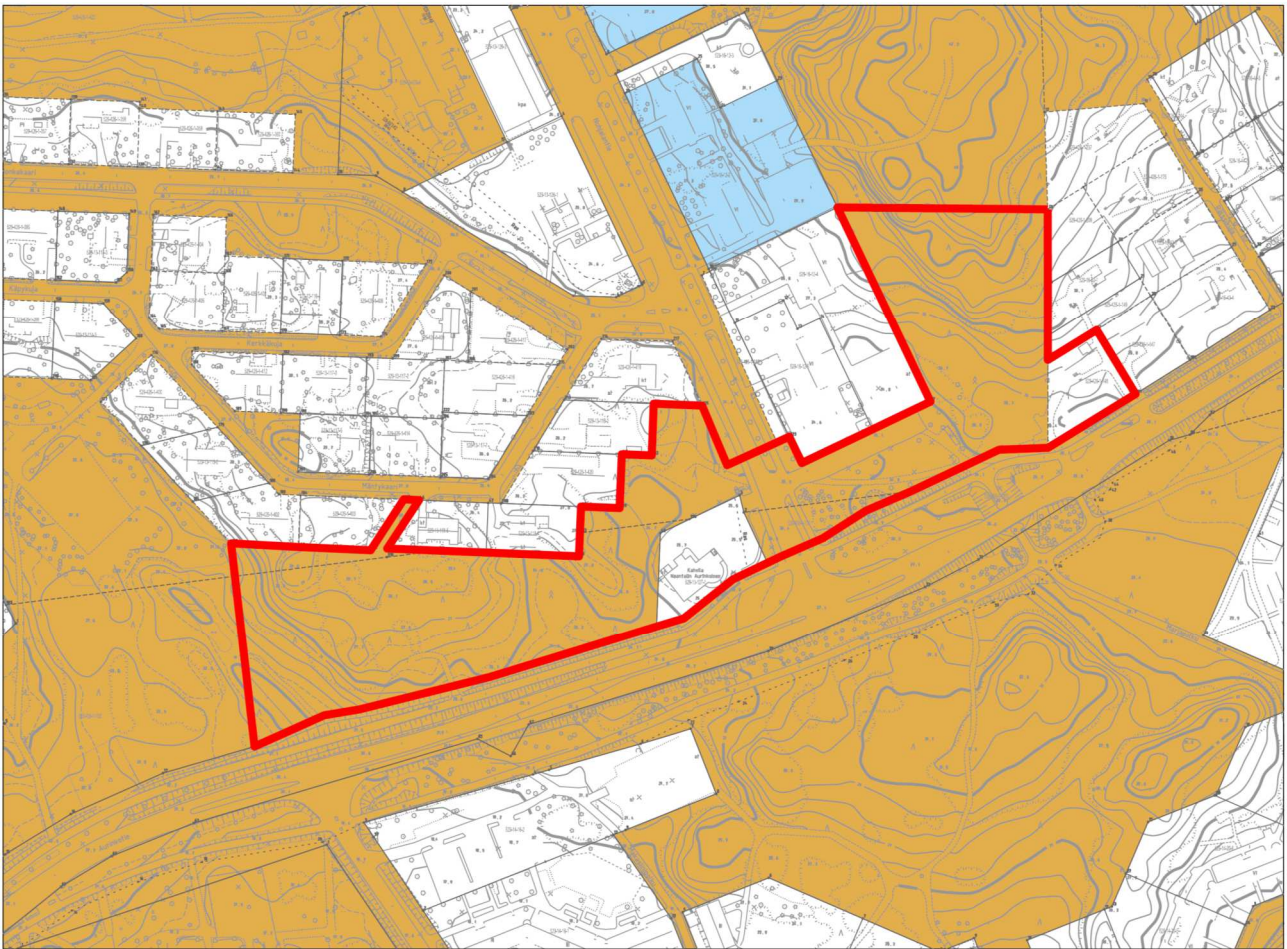
## OTE TURUN KAUPUNKISEUDUN MAAKUNTAKAAVASTA

Sininen ellipsi osoittaa asemakaavamuutosalueen



### OTE MANNER NAANTALIN OSAYLEISKAAVASTA

Punainen ellipsi osoittaa asemakaavamuutosalueen



## KARTTA MAANOMISTUKSESTA

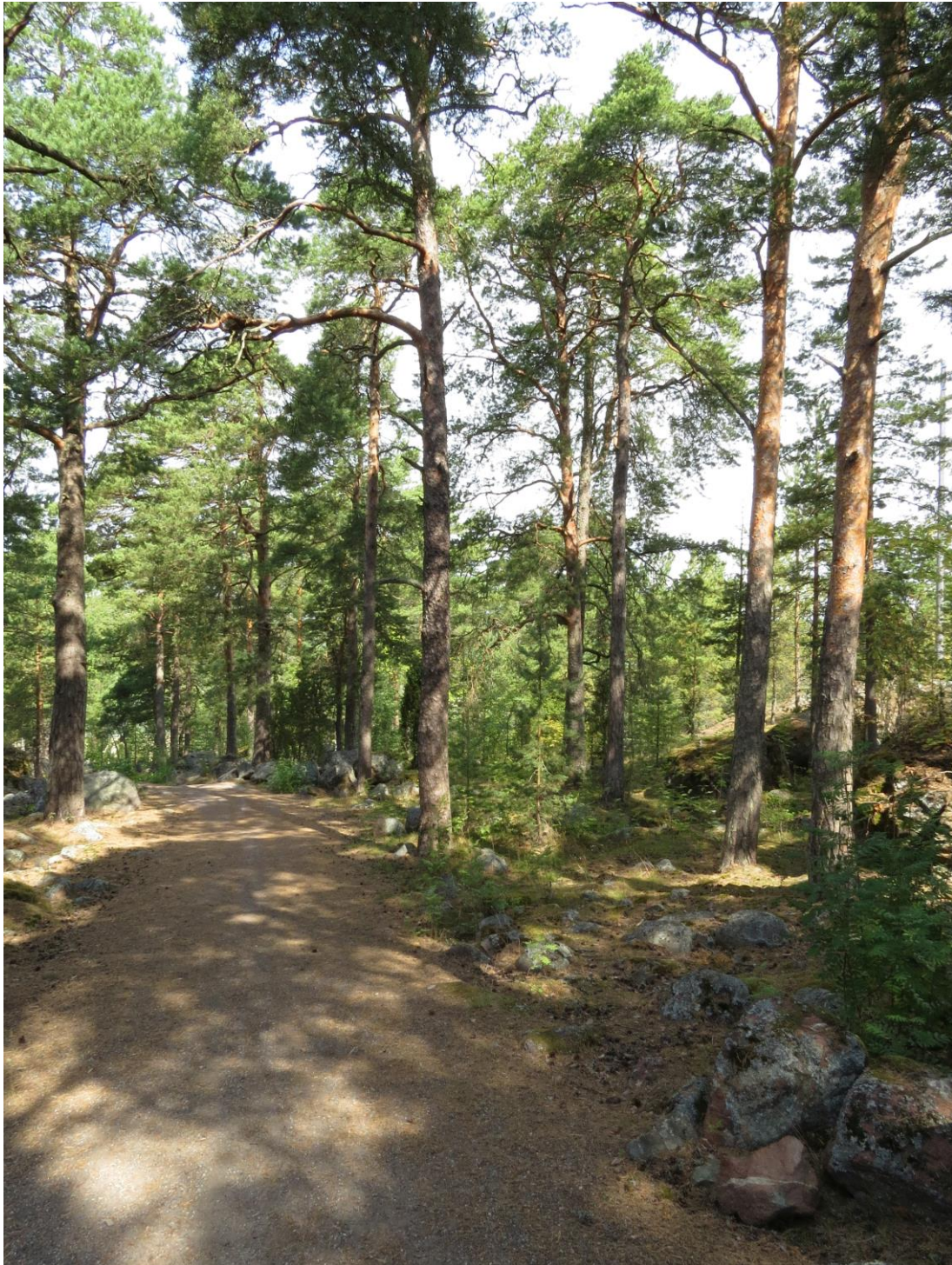
Asemakaavamuutosalue on rajattu punaisella

Kaupungin omistamat alueet on osoitettu kartassa ruskealla

Kaupungin omistamat, vuokralla olevat alueet on osoitettu vaalean sinisellä

Yksityinen maanomistus on osoitettu valkoisella

# LUONTOSELVITYKSIÄ NAANTALIN KAUPUNKIKESKUSTASSA VUONNA 2017



# Sisällys

1. JOHDANTO .....	3
2. MENETELMÄT .....	3
2.1 KASVILLISUUS- JA LUONTOTYYPPIKARTOITUS.....	4
2.2 LIITO-ORAVAKARTOITUS .....	4
2.3 LINNUSTOKARTOITUS .....	5
2.4 LEPAKKOINVENTOINTI .....	5
3. TULOKSET .....	5
3.1 KUPARIVUORENRINNE.....	5
3.2 LAMMASLUOTO.....	9
3.3 KYLPYLÄN KERROSTALOT .....	12
3.4 NAANTALIN AURINKOINEN.....	14
3.5 RUONANTIEN VARSI.....	20
4. KIRJALLISUUS .....	23
Liite 1. Kuparivuorenrinteen biotooppikuviointi ja luontohavainnot	
Liite 2. Lammasluodon biotooppikuviointi ja luontohavainnot	
Liite 3. Kylpylän kerrostalojen biotooppikuviointi ja luontohavainnot	
Liite 4. Naantalın Aurinkoisen biotooppikuviointi ja luontohavainnot	
Liite 5. Ruonantien varren biotooppikuviointi ja luontohavainnot	

Kannen kuva: Komeaa männikköä Kuparivuorenrinteen alueella.

*Luonto- ja ympäristötutkimus Envibio Oy  
Hanhenskaari 10 as 16  
21420 Lieto  
Puh. 045-6793602*

## 1. JOHDANTO

Naantalin kaupunki tilasi Luonto- ja ympäristötutkimus Envibio Oy:ltä luontoselvitykset viideltä kaupunkikeskustassa sijaitsevalta asemakaavoitettavalta alueelta (Kuparivuorenrinne, Lammasluoto, Kylpylän kerrostalot, Naantalin Aurinkoinen ja Ruonantien varsi). Selvitykset laati FM (biologi) Turkka Korvenpää.

Selvitysten maastotyöt suoritettiin touko-elokuussa 2017. Työn tarkoituksena oli selvittää alueiden luontoarvoja, ja arvioida niiden vaikutusta maankäyttöön. Työ sisälsi seuraavat osiot:

- kasvillisuuskartoitus käsittäen yleispiirteisen inventoinnin ja mahdolliset huomionarvoiset lajit
- yleispiirteinen arvio alueen linnustollisesta merkityksestä
- uhanalaisten eläin- ja kasvilajien elinympäristöt
- luontodirektiivin liitteen IV (a) eläinlajien elinympäristöt
- luonnonsuojelulain 29 §:n mukaiset suojellut luontotyypit
- vesilain 2. luvun 11 §:n mukaiset pienvesikohteet
- metsälain 10 §:n mukaiset erityisen tärkeät elinympäristöt
- Suomessa uhanalaiset luontotyypit
- valtakunnalliset METSO-kriteerit täyttävät metsäkuviot
- luonnon monimuotoisuuden tai maisemallisten arvojen säilymisen kannalta arvokkaat kohteet
- erikoiset luonnonmuodostumat ja niiden yhdistelmät

## 2. MENETELMÄT

Ennen maastotöiden aloittamista tarkasteltiin maastokarttoja ja ilmakuvia. Lisäksi tarkastettiin Suomen ympäristökeskuksen ylläpitämään uhanalaisten lajien esiintymärekiin (Hertta) tallennetut havainnot ja perehdyttiin Manner-Naantalin osayleiskaavan uudisrakentamisalueiden lepakkopotentiaalın arviointiraporttiin (FCG Suunnittelu ja tekniikka Oy 2015).

Yksityispihat rajattiin selvityksen ulkopuolelle. Maastotöissä jokainen alue käytiin huolellisesti läpi käytännössä useaan kertaan, sillä eri maastotyövaiheet suoritettiin osittain eri aikaan. Näin todennäköisyys havaita esimerkiksi harvinaisia putkilokasveja oli suurempi kun maastossa liikuttiin kasvukauden eri vaiheissa. Maastossa tehdyt havainnot merkittiin työkartoille paikantaen ne GPS-laitteella sekä kirjoitettiin muistiinpanot. Mielenkiintoisista lajihavainnoista sekä mm. lepakoille sopivista päiväpiiloista merkittiin muistiin GPS:n ilmoittamat koordinaatit. Parhaimmillaan näin päästiin muutaman metrin ja huonoimmillaan noin kymmenen metrin sijaintitarkkuuteen. Maastossa otettiin runsaasti digitaalisia valokuvia, jotka on luovutettu Naantalin kaupungin käyttöön. Alla on kuvattu tarkemmin eri työvaiheiden työmenetelmät ja esitetty eri työvaiheiden ajoittuminen kullakin alueella (Taulukko 1). Lisäksi Lammasluodossa kartoitettiin viitasammakon esiintymistä lajin kutuaikaan toukokuun alussa kahtena yönä.



## 2.1 KASVILLISUUS- JA LUONTOTYYPPIKARTOITUS

Alueet jaettiin kasvillisuudeltaan ja luontotyypiltään yhtenäisiin biotooppikuvioihin. Samalla arvioitiin, kuuluuko biotooppikuvio johonkin alla luetelluista kategorioista:

- luonnonsuojelulain 29 §:n mukainen suojeltu luontotyyppi
- vesilain 2. luvun 11 §:n mukainen pienvesikohde
- metsälain 10 §:n mukainen erityisen tärkeä elinympäristö
- Suomessa uhanalainen luontotyyppi
- valtakunnalliset METSO-kriteerit täyttävä metsäkuvio
- luonnon monimuotoisuuden tai maisemallisten arvojen säilymisen kannalta arvokas kohde
- erikoinen luonnonmuodostuma ja niiden yhdistelmä

Tämän jälkeen kustakin kuvioista laadittiin yleiskuvaus. Yleiskuvaus sisältää tyypillisesti kuvauksen alueen mahdollisesta puustosta ja sen luonnontilaisuudesta sekä runsaimmista putkilokasvilajeista. Mikäli kuviolla kasvaa harvinaisia tai muuten huomionarvoisia kasvilajeja, mainitaan nämä myös yleiskuvauksessa. Uhanalaisista ja silmälläpidettävistä lajeista tai muuten erityisen merkittävistä havainnoista otettiin muistiin tarkat koordinaatit. Lopuksi arvioitiin luonnotaan arvokkaille kohteille annettavia maankäyttösuosituksia. Varsinainen kasvillisuus- ja luontotyyppikartoitus suoritettiin erikseen tätä tarkoitusta varten tehdyillä maastokäynneillä, mutta kasvillisuutta ja luontotyypejä havainnoitiin myös muun maastotyön yhteydessä.

**Taulukko 1.** Tärkeimpien maastotyövaiheiden ajoitus

Alue	Linnusto- ja liito-oravakartoitus	Lepakkoinventointi	Kasvillisuus- ja luontotyyppikartoitus
Kuparivuorenrinne	28.5., 30.5., 13.6.	17.-18.7., 11.-12.8., 26.-27.8.	28.7.
Lammasluoto	28.5., 30.5., 17.6.	18.-19.7., 11.-12.8., 26.-27.8.	7.8.
Kylpylän kerrostalot	28.5., 30.5., 17.6.	18.-19.7., 4.-5.8., 11.-12.8.	25.8.
Naantalın Aurinkoinen	28.5., 30.5., 17.6.	20.-21.7., 30.-31.7., 26.-27.8.	5.8., 7.8.
Ruonantien varsi	28.5., 30.5., 17.6.	20.-21.7., 30.-31.7., 11.-12.8.	4.8.

## 2.2 LIITO-ORAVAKARTOITUS

Kaikki liito-oravalle mahdollisesti sopivat metsäkuviot käytiin huolellisesti läpi samoina päivinä linnustokartoituksen kanssa linnuston kartoittamisen jälkeen. Tällaisia metsäkuvioita ovat kaikki varttuneet ja keski-ikäiset metsät kalliomänniköitä lukuun ottamatta. Taimikoissa liito-orava ei pysyvämmin viihdy, vaikka voikin niiden kautta toisinaan liikkua. Maastossa etsittiin merkkejä liito-oravan esiintymisestä. Näitä merkeistä tavallisimpia ovat suurten haapojen tai kuusten tyviltä tyypillisesti löytyvät papanat sekä virtsaamisjäljet puiden rungoilla. Liito-oravan esiintymisestä kertovia merkkejä ei löydetty yhdeltäkään alueelta.

## 2.3 LINNUSTOKARTOITUS

Linnusto kartoitettiin kullakin alueella kolmena aamua klo 6-10 välisenä aikana. Sää oli kaikkina kartoituspäivinä poutainen, melko lämmin ja tyyni tai heikkotuulinen eli olosuhteet olivat hyvät. Maastotyömenetelmänä käytettiin kartoituslaskentaa. Yleisten lajien reviierejä ei merkitty kartoille, vaan näistä lajeista kirjattiin muistiin ainoastaan esiintyminen alueella. Sen sijaan kaikki uhanalaisista, silmälläpidettävistä, harvinaisista tai EU:n lintudirektiivin liitteen I lajeista tehdyt havainnot merkittiin kartalle. Lisäksi kaikilla alueilla käytiin kuuntelemassa yölaulajia kolmena yönä kesäkuussa (3.-4.6., 14.-15.6. ja 17.-18.6.)

## 2.4 LEPAKKOINVENTOINTI

Lepakkoinventointi koostui kahdesta osasta. Muun maastotyön ohessa etsittiin lepakoille sopivia talvehtimispaikkoja ja päiväpiiloja. Näitä ovat mm. kalliojyrkänteiden onkalot ja raot, vanhat maakellarit sekä puiden kolot. Kaikista löydetyistä paikoista mitattiin koordinaatit GPS -laitteella, ja ne merkittiin lisäksi kartalle. Lepakkoja havainnoitiin kaikilla alueilla kolmena yönä heinä-elokuussa detektorin avulla (Pettersson D240X). Kaikki lepakoista detektorilla saadut havainnot merkittiin maastossa lajeittain kartalle, jonka jälkeen tehtiin tulkinta alueella liikkuneiden lepakoiden yksilömääristä lajeittain sekä arvio alueen merkityksestä lepakoille.

## 3. TULOKSET

### 3.1 KUPARIVUORENRINNE

#### YLEISTÄ

Kuparivuorenrinne sijaitsee Kuparivuoren itäosassa Uolevi Raaden kadun, Kuparivuorentien ja Kuparivuoren urheilukentän rajaamalla alueella. Alue on kokonaan varttunutta mäntymetsää, jota karut vähäpuustoiset kalliot kirjoavat. Maasto laskee jyrkkänä rinteinä itään Uolevi Raaden kadun suuntaan. Alueella kiertelee kuntorata, ja siellä on ulkoliikuntalaitteita. Kuparivuorenrinteeltä ei löytynyt metsälain tarkoittamia erityisen tärkeitä elinympäristöjä. Luonnonsuojelulain luontotyyppisiä, vesilaissa mainittuja pienvesikohteita, uhanalaisten luontotyyppien esiintymiä, Metso-kriteerit täyttäviä metsäkuvioita eikä muitakaan erityisiä luontotyyppikohteita. Sen sijaan alueen vanhalla mäntypuustolla on arvoa niin maisemallisesti kuin luonnonkin kannalta. Lisäksi löydettiin pieni esiintymä silmälläpidettävää kissankäpälää, mantereella harvinainen käärmeenpistonyrtti sekä yksi pieni louhikko, jossa on lepakoiden päiväpiiloiksi sopivia onkaloita.

#### BIOTOOPPIKUVIOT

1. Piha. Kuviolla kasvaa kookkaita mäntyjä sekä muutama koivu ja pihlaja. Niiden alla on hoidettua nurmikkoa.

2. läkästä, harvaa ja maisemallisesti kaunista, komeaa mäntymetsää (Kuvat 1-2). Männyt ovat kilpikaarnaisia ja metsässä on hiukan keloja. Puuston korkeaa ikää kuvastaa myös vanhojen männiköiden sienien, männynkäävän (*Phellinus pini*) esiintyminen. Kuvion länsireunalla kuntopolun vieressä kasvaa muutama nuori vaahtera ja paikoitellen esiintyy katajaa sekä pihlajan, haavan ja koivun taimia. Metsätyyppi vaihtelee kuivasta kankaasta kuivahkoon kankaaseen, mutta aivan rinteiden alaosassa Uolevi Raaden kadun lähellä se muuttuu jopa tuoreeksi kankaaksi. Maasto on paikoin kivistä, ja metsää kirjoavat matalat karut kalliot. Kuviolla kasvavat runsaina mm. puolukka (*Vaccinium vitis-idaea*) ja metsälauha (*Deschampsia flexuosa*), joiden ohella tavataan esim. kallioimarretta (*Polypodium vulgare*), rohtotädykettä (*Veronica officinalis*), kieloa (*Convallaria majalis*), kanervaa (*Calluna vulgaris*), mustikkaa (*Vaccinium myrtillus*), metsäkastikkaa (*Calamagrostis arundinacea*), sarjakeltanoa (*Hieracium umbellata* -ryhmä) ja sianpuolukkaa (*Arctostaphylos uva-ursi*). Mäen lakiosasta löytyi pieni, kahteen laikkuun jakautunut, kasvusto silmälläpidettävää kissankäpälää (*Antennaria dioica*) seuranaan mm. lampaannata (*Festuca ovina*) ja huopakeltano (*Pilosella* sp.). Kuvion länsireunalla sähköaseman ympäristön muokatulla maalla kasvaa mm. maitohorsmaa (*Epilobium angustifolium*), kyläkellukkaa (*Geum urbanum*), keltamo (*Chelidonium majus*), vuohenkelloa (*Campanula rapunculoides*), kissankelloa (*C. rotundifolia*) sekä keltamataralta (*Galium verum*) ulkoisesti vaikuttavaa mataraa, joka lienee kuitenkin keltamataran ja paimenmataran (*G. album*) risteymää. Viime mainittua esiintyy myös kuivassa kevyen liikenteen väylän leikkauksessa urheilukentän vieressä seuranaan mm. huopakeltano ja mäkivirvilä (*Vicia tetrasperma*). Kuntoradan reunalla kuvion länsirajalla tavataan puolestaan nuokkukohokkia (*Silene nutans*) ja kuvion eteläreunalla kevyen liikenteen väylän varressa niukkana törrosaraa (*Carex muricata*). Kuvion pohjoisimmassa kärjessä sijaitsee pieni louhikko, jossa on lepakoiden päiväpiiloiksi sopivia onkaloita. Mäen lakiosassa kuntoradan vieressä on suhteellisen kookas siirtolohkare. Maasto on kuntoradan lähistöltä paikoin kulunut, mutta hämmästyttävänkin vähän roskaantunut.
3. Urheilukentän huoltorakennuksiin liittyvä varastointialue. Kuviolla kasvaa mm. pelti-ohdaketta (*Cirsium arvense*), pujoa (*Artemisia vulgaris*), siankärsämöä (*Achillea millefolium*) sekä keltamataralta vaikuttavaa mataraa, joka lienee keltamataran ja paimenmataran risteymää.
4. Skeittiramppi.
5. Karu kallio, jolla kasvaa siellä täällä lyhyitä, mutta osittain melko vanhoja mäntyjä (Kuva 3). Kalliolla on myös hiukan katajaa sekä pieniä pihlajia. Lahopuuta ei käytännössä ole. Kuviolla tavataan runsaasti metsälauhaa, jonka ohella siellä kasvaa myös mm. kallioimarretta, kalliokieloa (*Polygonatum odoratum*), rohtotädykettä, isomaksaruohoa (*Sedum telephium*), keltamaksaruohoa (*S. acre*), kissankelloa, kalliovillakkoa (*Senecio sylvaticus*) ja mäkitervakkoa (*Lychnis viscaria*) sekä hirvenjäkälää (*Cetraria islandica*) ja kalliotierasammalta (*Racomitrium lanuginosum*). Kallioketolaikkuja ei kuitenkaan ole, vaan kalliokeidoilla tyypillisesti kasvavat lajit ovat niukkoja. Kallion eteläkärjessä matalan seinämän alla esiintyy noin 5 x 5 metrin alueella käärmeenpistonyrttiä (*Vincetoxicum hirundinaria*), joka ei ole mantereella kovin tavallinen. Kallion puusto ei ole riittävän luonnontilaista ja vanhaa, jotta kallio täyttäisi metsälain erityisen tärkeän elinympäristön määritelmän tai valtakunnalliset Metso-ohjelman valintakriteerit.



**Kuva 1.** Kuivaa varttunutta männikköä Kuparivuorenrinteen kuviolla 2.



**Kuva 2.** Varttunutta männikköä Kuparivuorenrinteen kuviolla 2.

6. Tieleikkaus Kuparivuorentien kaakkoisreunalla. Kuviolla kasvaa nuorta mäntyä sekä hieman nuorta koivua, joiden alla on koivun ja raidan taimia. Aukkoisessa kenttäkerroksessa tavataan runsaasti metsälauhaa ja sarjakeltanoa, joiden lisäksi siinä kasvaa myös mm. mustikkaa, puolukkaa ja nuokkotalvikkia (*Orthilia secunda*). Paikoitellen rinteessä on tienrakennuksen yhteydessä tehdyn kallionlouhinnan tuloksena syntynyttä kivikkoa. Pyörätien reunassa esiintyy kuivaa niittymäistä kasvillisuutta – mm. kissankelloa, mäkivirvilää, ahopukinjuurta (*Pimpinella saxifraga*), kannusruohoa (*Linaria vulgaris*) ja keltamataralta näyttävää mataraa.
7. Puutarha.



**Kuva 3.** Karua kallioita Kuparivuorenrinteen kuviolla 5.

8. Tieleikkaus Uolevi Raaden kadun varrella. Leikkauksessa kasvaa vaahteran taimia, vesoneita raitapensaita ja männyn taimia. Kenttäkerroksessa tavataan mm. palsternakkaa (*Pastinaca sativa*), metsäapilaa (*Trifolium medium*), ahomansikkaa (*Fragaria vesca*), niittynätkelmää (*Lathyrus pratensis*), päivänkakkaraa (*Leucanthemum vulgare*), juolavehneää (*Elymus repens*), nokkosta (*Urtica dioica*), pujoa ja nurmipuntarpäätä (*Alopecurus pratensis*).

## LINNUSTO

Kuparivuorenrinteen linnusto on kuiville mäntymetsille tyypillisesti niukkalajista ja lintujen parimäärä on melko alhainen. Kaikkiaan havaittiin 12 lintulajia, jotka todennäköisesti pesivät alueella tai sen lähistöllä. Nämä ovat kirjosieppo, leppälintu, mustarastas, pajulintu, peippo, punarinta, räkättirastas, sinitäinen, talitiainen, tikli, töyhtötiainen, ja varis. Lisäksi havaittiin kierteleviä vihervarpusia. Töyhtötiainen on nykyisin luokiteltu uhanalaiseksi (vaarantunut), sillä lajin taantuminen on ollut nopeaa. Töyhtötiainen on kuitenkin yhä tavallinen, eikä sitä ole tarpeen erityisesti huomioida maankäytössä. Leppälintu on kuivien mäntymetsien tyypilajeja, joka sekin on kovasti vähentynyt viime vuosikymmeninä. Koko asemakaavoitettava alue sopii niin töyhtötiaisen kuin leppälinnunkin elinympäristöksi. Kuparivuorenrinteellä ei ole erityistä merkitystä linnustolle.

## LEPAKOT

Kuvion 2 pohjoisimmassa kärjessä sijaitsevassa louhikossa on lepakoiden päiväpiiloiksi sopivia onkaloita. Kuparivuorenrinteellä havaittiin detektorilla muutamia pohjanlepakoita sekä yksi viiksisiippalaji elokuun lopun käynnillä. Kyseessä oli joko isoviiksisiippa tai viiksisiippa. Näitä lajeja ei pysty luotettavasti määrittämään detektorihavainnoinnilla. Yhteenvetona voidaan todeta, ettei Kuparivuorenrinteellä ole erityistä merkitystä lepakoille. Kuvion 2 louhikko olisi kuitenkin suotavaa säästää, sillä se tarjoaa lepakoille sopivia päiväpiiloja.

## MUU LAJISTO

Kuparivuorenrinteeltä ei ole tiedossa aiempia havaintoja uhanalaisista tai silmälläpidettävistä lajeista. Tässä työssä löydettiin pieni kasvusto silmälläpidettävää kissankäpälää sekä vaarantunut töyhtötiainen. Alueelta löydetyt keltakukkaiset matarat ovat todennäköisesti tosi asiassa keltamataran ja paimenmataran risteymää. Kuviolta 5 tavattu käärmeenpistonyrtti on mantereella melko harvinainen.

## JOHTOPÄÄTÖKSET

Kuparivuorenrinteellä ei ole erotettavissa muusta alueesta selvästi luontoarvoiltaan erottuvia kohteita. Alueen varsin vanha mäntypuusto on maisemallisesti kaunista ja vanhoilla männyillä on arvoa myös luonnon kannalta. Lajistollisesti merkittävimmät havainnot ovat käärmeenpistonyrtti sekä kissankäpälä, joiden lähiympäristöt olisi hyvä jättää rakentamatta esiintymien säilymistä turvaamiseksi. Alueella ei ole erityistä merkitystä linnuston tai lepakoiden kannalta, mutta löydetty lepakoiden päiväpiiloksi sopiva louhikko olisi suotavaa säästää.

## 3.2 LAMMASLUOTO

### YLEISTÄ

Lammasluodon selvitysalueeseen kuuluu Lammasluoto ja sen kaakkoispuolinen ranta-alue. Aluetta rajaavat kaakossa Teljentie ja urheilukenttä. Lammasluodossa on satama-alueita ja sataman takaisella mäellä kulttuurivaikutteista lehtoa. Kalevanlahden rannalla on venelaitureita sekä ruovikkoa. Urheilukentän luoteispuolella maasto kohoaa, ja siellä on varttunutta mäntymetsää. Selvitysalueelta ei löytynyt metsälain tarkoittamia erityisen tärkeitä elinympäristöjä. Luonnonsuojelulain luontotyyppisiä, vesilaissa mainittuja pienvesikohteita, uhanalaisten luontotyyppien esiintymiä, Metso-kriteerit täyttäviä metsäkuvioita eikä muitakaan erityisiä luontotyyppikohteita. Sen sijaan ranta-alueen vanhalla mäntypuustolla on maisemallista merkitystä.

### BIOTOOPPIKUVIOT

1. Melko tiheä ja korkea ruovikko (Kuva 4), jossa pesivät pajusirkku, rytikerttunen ja nokikana.
2. Selvästi kulttuurivaikutteinen tuore lehto, joka on pääosin varjoisaa ja lehtipuustoista. Kookkaiden tervaleppien lomassa tavataan sekapuina koivua, raitaa ja nuorta vaahteraa. Pensaskerroksessa esiintyy runsaana kasvavan tuomen ohella mm. taikinamarjaa, lehtokuusamaa ja vähän koiranheittä. Kenttäkerroksessa kasvaa paljon kieloa, jonka lisäksi lajistoon kuuluu mm. kyläkellukka. Kuvion keskivaiheilla sijaitsevan pienen kallion itäosassa on vanha talonpaikka, jonka ympäristössä kasvaa viljelyjäänteinä koristepensaita ja koristekasveja kuten juhannusruusua, idänvirpiangervoa, syreeniä ja alppiruusua. Kalliolla ja sen länsipuolella on komeita kilpikaarnaisia ja maisemallisesti merkittäviä mäntyvanhuksia. Lammasluodon pohjoisrannan kapean ruovikkovyön sisäpuolella sijaitsee vain hyvin kapea rantakasvillisuusvyöhyke. Sen lajistoon kuuluvat mm. pietaryrtti (*Tanacetum*

vulgare), peltopähkämö (*Stachys palustris*), mesiangervo (*Filipendula ulmaria*) ja ranta-alpi (*Lysimachia vulgaris*).



**Kuva 4.** Lammasluodon kuvio 1 on tiheää ruovikkoa.

3. Satama-alue rakennuksineen, nurmikoineen ja teineen. Kuivilla pientareilla ja sorakentillä kasvavat mm. pietaryrtti, kyläkarhiainen (*Carduus crispus*), tahmavillakko (*Senecio viscosus*), ketohanhikki (*Potentilla anserina*), hopeahanhikki (*P. argentea*), litteänurmikka (*Poa compressa*), ketomaruna (*Artemisia campestris*), valkomesikkä (*Melilotus albus*), jänönapila (*Trifolium arvense*) ja harmio (*Berteroa incana*) sekä keltamataralta ulkonaisesti vaikuttava matara, joka lienee kuitenkin kelta- ja paimenmataran risteymää. Kuvion eteläosassa on matalaa laakeaa kalliota.
4. Maisemallisesti komea vanha männikkö (Kuva 5), jossa on runsaasti kilpikaarnaisia mäntyjä. Metsää kirjoavat kalliot ovat enimmäkseen matalia ja karuja. Rannoilla kasvaa jonkin verran tervaleppää ja männikössä katajaa sekä hiukan pihlajan taimia. Kuvion länsiosassa sijaitsee lisäksi erillinen pieni tervalepikko. Kenttäkerroksessa tavataan mm. mustikkaa, puolukkaa ja metsälauhaa. Rantavyöhyke on puistomainen ja alueen kautta kulkee kevyen liikenteen väylä.
5. Rehevä tervaleppälehto rannan ja leveän polun välissä (Kuva 6). Pensaskerroksessa tavataan mm. tuomea ja vaahteran taimia. Kenttäkerroksessa kasvaa runsaasti keltamoaa, jonka lisäksi tavataan mm. metsäorvokkia (*Viola riviniana*), kyläkellukkaa, mesiangervoa, punakoisoa (*Solanum dulcamara*), litulaukkaa (*Alliaria petiolata*) ja rönsyleinikkiä (*Ranunculus repens*). Tervaleppälehto on hyvin pienialainen eikä kovinkaan luonnontilainen, eikä se ei täytä metsälakikohteen kriteerejä.
6. Sorapintainen urheilukenttä. Metsän reunassa kentän päädyssä kasvaa mm. huopakeltanoa, kissankelloa ja keltamataralta vaikuttavaa mataraa, joka lienee kelta- ja paimenmataran risteymää. Kuvioon kuuluu myös kevyen liikenteen väylän ja merenrannan välinen piennar.



**Kuva 5.** Lammasluodon kuviolla 4 kasvaa komeaa mäntymetsää.



**Kuva 6.** Lammasluodon kuvio 5 on kapea tervaleppälehtokaistale rannalla.

## 7. Puistoalue ja parkkipaikka.

### LINNUSTO

Lammasluodon linnusto koostuu pääosin yleisistä kaupunkimetsien ja rantojen linnuista. Kaikkiaan havaittiin 19 lintulajia, jotka todennäköisesti pesivät alueella tai sen lähistöllä. Nämä ovat lehtokerttu, mustapääkerttu, mustarastas, nokikana, pajulintu, pajusirkku, peippo, pensaskerttu, rantasipi, rytikerttunen, räkättirastas, satakieli, sepelkyyhky, sinitiainen, talitiainen, tikli, varis, viherpeippo ja västäräkki. Rytikerttunen sekä uhanalaisiksi luokitellut nokikana (erittäin uhanalainen) ja pajusirkku (vaarantunut) pesivät kuvion 1 ruovikossa, ja satakielellä oli reviiri kuviolla 2. Haarapääskyjä (silmälläpidettävä) ja tervapääskyjä (vaarantunut) nähtiin hyönteispyynnissä, mutta ne



eivät todennäköisesti pesineet alueella. Kalalokki, erittäin uhanalainen selkälokki sekä lintudirektiiviin liitteessä I mainitut lapin- ja kalatiira havaittiin paikallisina Lammasluodon rannoilla, mutta ne eivät pesineet alueella tai sen välittömässä lähiympäristössä.

Nokikana, pajusirkku, selkälokki, haarapääsky ja tervapääsky ovat taantuneet viime vuosikymmeninä niin voimakkaasti, että ne on luokiteltu uhanalaisiksi tai silmälläpidettäviksi. Erityisen harvinaisia ne eivät kuitenkaan vielä ole.

## LEPAKOT

Lammasluodossa havaittiin muutamia pohjanlepakoita sekä kaksi saalistelevaa vesisiippaa satama-alueiden lähistöllä. Alueella on siten jonkin verran merkitystä lepakoiden ruokailualueena, mutta ei niin paljon, että tähän liittyen olisi tarpeen antaa erityisiä maankäyttösuosituksia.

## MUU LAJISTO

Lammasluodosta ei ole tiedossa aiempia havaintoja uhanalaisista tai silmälläpidettäviksi lajeista, eikä niitä tavattu tässäkään työssä edellä mainittuja lintuja lukuun ottamatta. Alueelta löydetyt keltakukkaiset matarat ovat todennäköisesti tosi asiassa keltamataran ja paimenmataran risteymää.

## JOHTOPÄÄTÖKSET

Kuvioiden 2 ja 4 vanhoilla männyillä on arvoa luonnon kannalta ja varsinkin rannan lähellä niillä on myös paljon maisemallista merkitystä, jota lisää Lammasluodon sijainti kaupunkikeskustassa. Olisi siten toivottavaa, että mäntypuustoa säästettäisiin eritoten rannassa. Lammasluodolla on jonkin verran merkitystä lepakoiden ruokailualueena, mutta ei niin paljon, että tähän pohjautuen olisi tarvetta erityisille maankäyttösuosituksille. Kuvion 1 ruovikossa pesii tavallisia ruovikkojen lintuja, joista nokikana on luonnonsuojelullisesti merkittävin. Erityistä linnustollista merkitystä ruovikolla ei kuitenkaan ole.

## 3.3 KYLPYLÄN KERROSTALOT

### YLEISTÄ

Kylpylän kerrostalojen alue sijaitsee Viluluodossa. Sitä rajaavat pohjoisessa Aurinkotie ja etelässä Maijanpolku. Alueen länsipuolella sijaitsee ammattiopisto ja idässä se ulottuu Onkitien länsipuoliseen puistoon. Viluluodontien itäpuolella on pihoja ja puistoja sekä oja, jota pitkin Luolalanjärvi laskee mereen. Ammattiopiston itäpuolella kohoaa metsäinen ja kallioinen mäki. Selvitysalueelta ei löytynyt metsälain tarkoittamia erityisen tärkeitä elinympäristöjä, luonnonsuojelulain luontotyyppisiä, vesilaissa mainittuja pienvesikohteita, uhanalaisten luontotyyppien esiintymiä, Metso-kriteerit täyttäviä metsäkuvioita eikä muitakaan erityisiä luontotyyppikohteita.

### BIOTOOPPIKUVIOT

#### 1. Puistoalue

2. Noin puolitoista metriä leveä, hitaasti virtaava oja, jonka kautta Luolalanjärvi laskee mereen. Kuvion eteläreunalla ojan varrella kasvaa joitakin komeita tervaleppiä, ja hieman pohjoisempana hopeapajuja sekä jokunen nuorempi tervaleppiä. Ojassa esiintyvät runsaina haarapalpakko (*Sparganium erectum* -ryhmä) ja vehka (*Calla palustris*) seuranaan mm. kurjenmiekkä (*Iris pseudacorus*), suoputki (*Peucedanum palustre*) ja röyhyvihvilä (*Juncus effusus*). Ojan pientareet ovat rehevän niittymäisen kasvillisuuden peitossa (esim. koiranputkea (*Anthriscus sylvestris*), järviruokoa (*Phragmites australis*), nurmipuntarpäätä, mesiangervoa ja pelto-ohdaketta). Kuvion eteläpäässä tervaleppien alla kasvaa vieraslajeja jättipalsamia (*Impatiens glandulifera*) ja karhunköynnöstä (*Calystegia sepium*).
3. Puistoalue.
4. Puistoalue. Sähköaseman lähellä metsänreunassa nurmikkoja ei ole leikattu. Siellä kasvaa runsaasti vuohenputkea sekä mm. metsäkurjenpolvea (*Geranium sylvaticum*) ja metsäapilaa.
5. Kallioinen, melko varttunut, mäntyvaltainen metsä, jonka puustossa on erikäs rakenteisuutta (Kuva 7). Metsätyyppi vaihtelee karuista kalliomänniköistä tuoreeseen kankaaseen. Monet männyistä ovat vanhoja ja kilpikaarnaisia, mutta lahopuuta esiintyy vähän. Sekapuina kasvaa nuorta haapaa ja pensaskeroksessa melko paljon haavan taimia. Kuvion kaakkoisosassa Viluluodontien ja Tuuratien risteyksen lähellä kallion alla on yksi järeä haapa. Taajamametsille tyypilliseen tapaan pihlajan taimia esiintyy monin paikoin runsaasti. Kallioilla kasvaa esim. metsälauhaa, kanervaa, ahosuolaheinää (*Rumex acetosella*), isomaksaruohoa, huopakeltanoa, kalliokieloa, hietakastikkaa (*Calamagrostis epigejos*) ja kivikkoalvejuurta (*Dryopteris filix-mas*). Ammattiopiston viereiseltä kalliolta löytyi niukkana tulokaslaji juovakannusruohoa (*Linaria repens*). Kuvion muuhun lajistoon kuuluvat mm. runsaina kasvavat mustikka ja puolukka sekä kevätpiippo (*Luzula pilosa*) ja metsäkastikka. Kuvion 4 rajalla kallion alla on lehtomaista kangasta. Siellä kasvaa melko järeitä haapoja ja kenttäkeroksessa tavataan mm. syylälinnunhernettä (*Lathyrus linifolius*), lillukkaa (*Rubus saxatilis*), metsäapilaa, ahomansikkaa, vuohenputkea ja kieloa. Viluluodontien varrella on lyhyt muutaman metrin korkuinen jyrkänne, jolla esiintyy mm. kalliioimarretta, kalliopalmikkosammalta (*Hypnum cupressiforme*), kallio-omenasammalta (*Bartramia pomiformis*) ja karvakiviyrttiä (*Woodsia ilvensis*). Kuvion keskivaiheilla sijaitsee pieni louhikko, jossa on lepakoiden päiväpiiloiksi sopivia onkaloita. Kuvio ei ole juuri roskaantunut, mutta maasto on ammattiopiston lähellä kulunut. Siellä täällä näkyy selviä merkkejä siitä, että alueen kallioita on joskus pienimuotoisesti louhittu.

## LINNUSTO

Kylpylän kerrostalojen alueen linnusto koostuu pääasiassa yleisistä kaupunkimetsiköiden ja rakennettujen alueiden linnuista. Kaikkiaan havaittiin 14 lintulajia, jotka todennäköisesti pesivät alueella tai sen lähistöllä. Nämä ovat harmaasieppo, kirjosiippo, kultarinta, käpytikka, lehtokerttu, mustarastas, pajulintu, peippo, pensaskerttu, punarinta, räkättirastas, sepelkyyhky, talitiainen ja västäräkki.



**Kuva 7.** Kylpylän kerrostalojen kuviolla 5 kasvaa melko varttunutta mäntymetsää.

#### LEPAKOT

Kylpylän kerrostalojen alueella havaittiin yksi saalisteleva pohjanlepakko kahdella eri havaintokerralla. Lisäksi kuviolla 5 sijaitsee pieni louhikko, jossa on lepakoille sopivia päiväpiiloja. Alueella ei ole erityistä merkitystä lepakoille.

#### MUU LAJISTO

Selvitysalueelta ei ole tiedossa aiempia havaintoja uhanalaisista tai silmälläpidettävistä lajeista, eikä niitä tavattu tässäkään työssä.

#### JOHTOPÄÄTÖKSET

Kylpylän kerrostalojen alueelta ei löytynyt sellaisia luontotyyppikohteita, jotka tulisi erityisesti huomioida maankäytössä. Myöskään luonnonsuojelullisesti merkittäviä lajeja ei havaittu. Kuviolla 5 sijaitseva pieni louhikko olisi kuitenkin hyvä säästää, sillä siinä on lepakoiden päiväpiiloiksi sopivia onkaloita. Alueella ei ole erityistä merkitystä lepakoiden eikä lintujen kannalta.

### 3.4 NAANTALIN AURINKOINEN

#### YLEISTÄ

Naantalın Aurinkoisen alue kattaa Nuhjalassa ja siitä länteen Aurinkotien varrella olevia metsiköitä. Kallioiset, melko varttuneet männiköt ovat alueella hallitsevia. Niistä löytyi jokunen kelo, mutta muuten metsät ovat tavanomaisia talousmetsiä. Aurinkotien pohjoispuolella sijaitsee kaksi vanhaa talonpaikkaa, joiden rakennukset on purettu.

Selvitysalueelta ei löytynyt metsälain tarkoittamia erityisen tärkeitä elinympäristöjä. Luonnonsuojelulain luontotyypppejä, vesilaissa mainittuja pienvesikohteita eikä Metso-kriteerit täyttäviä metsäkuvioita. Kuviolla 9 sijaitsee pieni kallioketolaikku, joka on kuitenkin melko rehevöitynyt, eikä sitä tästä syystä luokiteltu uhanalaisen luontotyypin edustajaksi. Aivan alueen lounaiskulmasta löytyi pieni kissankäpäläkasvusto. Kuvioilla 14 ja 17 sijaitsevilla kalliioseinämissä on lepakoiden päiväpiiloiksi sopivia onkaloita ja rakoja.

## BIOTOOPPIKUVIOT

1. Tuore-kuivahko kangas, jonka melko varttunut puusto on mäntyvaltaista. Sekapuuna kasvaa hiukan koivua. Kuviolla tavataan mm. puolukkaa, mustikkaa, sananjalkaa (*Pteridium aquilinum*) ja kanervaa. Länsireunan soistunut notkelma on ojitettu. Notkelmassa kasvaa juolukkaa (*Vaccinium uliginosum*) ja hiukan suopursua (*Rhododendron tomentosum*).
2. Melko varttunut kalliainen männikkö, jonka puustossa on eri-ikäisrakenteisuutta (Kuva 8). Metsätyyppi vaihtelee kalliomänniköistä notkelmien tuoreisiin kankaisiin, joissa kasvaa sekapuuna kuusta. Kuviolla on myös muutama nuori tammi sekä nuori haapa. Lahopuuta on joitakin keloja lukuun ottamatta niukasti. Kenttäkerroksessa kasvaa runsaasti mustikkaa ja puolukkaa, joiden lisäksi tavataan mm. kanervaa ja metsälauhaa.



**Kuva 8.** Varttunutta mäntymetsää Naantalın Aurinkoisen kuviolla 2.

3. Entinen talon paikka. Kuvio on vielä melko avoin. Muutaman vanhan männyn lisäksi paikoin kasvaa melko paljon nuorta vaahteraa. Kenttäkerroksessa ovat runsaita hietakastikka ja metsälauha. Muuhun lajistoon lukeutuvat mm. juolavehne ja lupiini. Matalien kalliopaljastumien reunoilla sekä pyörätien lähellä sijaitsevilla kuivilla laikuilla tavataan huopakeltanoa, mäkitervakkoa, ahopukinjuurta, mäkikuismaa, hopeahanhikkia, iso- ja keltamaksaruohoa, mäkivirvilää sekä keltamataralta vaikuttavaa mataraa, joka lienee kuitenkin kelta- ja paimenmataran risteymää. Kuviolla on säilynyt viljelyjäänteenä joukko puita,

- pensaita ja koristekasveja kuten omenapuu, karviainen, mustaherukka, syreeni, hopeahärkki (*Cerastium tomentosum*) ja japanintatar (*Fallopia japonica*).
4. Kuvion eteläosassa sijaitsee vähäpuustoinen kallio, jolla kasvaa lähinnä mäntyjä - osa niistä on melko vanhoja. Pyörätielle viettävässä kuivassa ja kivisessä rinteessä on nuori haapa. Kuvion eteläosan lajistoon kuuluvat runsaana esiintyvän metsälauhan lisäksi mm. taikinamarja, nuokkuhelmikkä (*Melica nutans*), kielo, hietakastikka, haisukurjenpolvi (*Geranium robertianum*) ja kallioimarre. Kuvion pohjoisosassa on vanhaa, kallioista, kilpikaarnaista männikköä, jossa kasvaa hiukan alikasvoskuusia sekä männyn taimia. Kenttäkerroksessa esiintyy runsaasti metsälauhaa ja puolukkaa, joiden lisäksi tavataan mm. sianpuolukkaa, kanervaa, isomaksaruohoa ja kalliokielloa. Kuvion pohjoisrajalla on runsaasti puutarhajätettä. Siellä kasvaa nuorta haapaa ja mm. keltamoja ja nokkosta.
  5. Puustoltaan varttunut tuoreen kankaan kuusikko, jossa kasvaa sekapuina mäntyä ja koivua. Kenttäkerroksessa esiintyy runsaasti mustikkaa, minkä lisäksi lajistoon kuuluvat mm. sananjalka, metsäkastikka, metsälauha ja jänönsalaatti (*Mycelis muralis*) sekä viljelykarkulaisena tuoksuköynnöskuusama (*Lonicera caprifolium*). Kuvion länsireunalle on kaivettu pitkänomainen, noin viisi metriä leveä, matala ja seisovavetinen kaivanto (Kuva 9). Siinä kasvaa runsaasti pikkulimaskaa (*Lemna minor*) ja myös kurjenjalkaa (*Comarum palustre*) sekä reunoilla terttualpea (*Lysimachia thyrsiflora*) ja suoputkea. Kaivanto jatkuu ojana etelään pyörätien reuna-osaan.



**Kuva 9.** Kaivanto Naantalın Aurinkoisen kuviolla 5.

6. Melko varttunut tuoreen kankaan paikoin kallioinen männikkö, jossa kasvaa sekapuina kuusta ja koivua. Kuvion luoteisosassa on kookkaita kuusia. Lahopuuta ei juuri ole muutamaa keloja lukuun ottamatta. Kenttäkerroksessa esiintyy runsaasti mustikkaa, jonka lisäksi lajistoon kuuluvat mm. metsätähti (*Trientalis europaea*), metsälauha ja sananjalka. Kuviolla sijaitsee ajoittain veden vallassa oleva notkelma, jossa kasvaa esim. kurjenjalkaa, pajuja, jousivihvilää ja laikuittain rahkasammalia.

7. Järeä, harva, lehtomainen kuusikko, jossa kasvaa myös vähän koivua ja mäntyä. Kenttäkerroksessa tavataan runsaasti käenkaalia ja metsäkastikkaa, joiden lisäksi lajistoon lukeutuvat mm. metsäimarre (*Gymnocarpium dryopteris*) ja metsäapila. Kuvion lounaiskulmassa pyörätien eteläpuolella puusto on vähän nuorempaa ja pensaskerroksessa kasvaa paljon vaahteran taimia ja kenttäkerroksessa sinivuokkoa (*Hepatica nobilis*).
8. Varttunut harvahko männikkö, jossa kasvaa lehtipuiden taimia. Kenttäkerroksessa tavataan runsaasti mustikkaa, jonka lisäksi lajistoon kuuluu mm. metsälauha. Kuviolla on kallio.
9. Entinen talon paikka. Kuviolla kasvaa vähän kilpikaarnaisia vanhoja mäntyjä sekä myös nuorempaa puustoa, varsinkin vaahteraa, mutta myös mäntyä. Viljelyjäänteisiin kuuluvat vuorijalava ja omenapuu. Kenttäkerroksessa esiintyy runsaasti hietakastikkaa, jonka ohella tavataan mm. kyläkellukkaa, keltamoaa, syyllälinnunhernettä, vuohenkelloa, metsäapilaa, juolavehneä ja keltamataralta näyttävää mataraa. Kuvion itäosassa pyörätien varressa sijaitsee matala kalliopaljastuma, jolla on noin aarin laajuinen ketolaikku (Kuva 10). Ketolaikun lajistoon kuuluvat mm. ahopukinjuuri, hopeahanhikki, keltamaksaruoho, mäkivirvilä, huopakeltano, mäkikaura (*Avenula pubescens*), hakarasara (*Carex spicata*), hina (*Danthonia decumbens*) ja keltamataralta näyttävä matara.



**Kuva 10.** Kallioketolaikku Naantalın Aurinkoisen kuviolla 9.

10. Tuore kangasmetsä, jossa kasvaa varttunutta männikköä. Sekapuina tavataan hieman koivua ja kuusta. Vallitsevan puuston alla esiintyy paljon matalaa lehtipuuvesakkoa ja lehtipuiden taimia (pihlajaa, vaahteraa ym.) Kuviolla on melko kookas kelo, mutta muuten lahoppuuta esiintyy vähän. Kenttäkerroksessa tavataan runsaina mustikkaa ja metsälauhaa, joiden lisäksi kasvistoon kuuluu mm. sananjalka. Osalle kuviota on läjitetty puutarhajätettä, ja tällä alueella kasvaa mm. keltamoaa, jänönsalaattia, leskenlehteä (*Tussilago farfara*), vuohenputkea (*Aegopodium podagraria*) ja punaherukkaa.
11. Puuton, melko kulunut, karu kallio. Kalliolla kasvaa runsaasti nurmirölliä (*Agrostis capillaris*), sianpuolukkaa ja metsälauhaa.

12. Melko varttunut, kallioinen, harvahko männikkö, jossa kasvaa sekapuina koivua ja kuusta sekä hiukan tammea. Kenttäkerroksessa tavataan runsaasti metsälauhaa ja puolukkaa, joiden lisäksi kasvistoon lukeutuvat mm. sananjalka, kallioimarre, kalliokielo, kanerva, juolukka ja mustikka. Pensaskerroksessa on niukasti mm. heleörjanruusua. Talojen lähelle on paikoin läjitetty puutarhajätettä, ja siellä esiintyy puutarhakasveja kuten idänvirpiangervoa, pajuangervoa ja suikeroalpia (*Lysimachia nummularia*). Kuvion pohjoiskärjessä sijaitsee iso siirtolohkareryhmä, joka vaikuttaa olevan suosittu leikkipaikka päätellen maaston kuluneisuudesta. Siitä länteen sijaitseva mäntyä kasvava kallio on samoin hyvin kulunut. Kuvion ja samalla koko kaava-alueen lounaiskärjessä on pieni kalliopaljastuma, jolla kasvaa mäkitervakkoa, huopakeltanoa ja silmälläpidettävää kissankäpälää (*Antennaria dioica*). Hieman idempänä pyörätien varrella sijaitsee pieni puuton karu kallio, jolla tavataan isomaksaruohoa ja huopakeltanoa sekä runsaasti hietakastikkaa ja metsälauhaa.
13. Miltei puuton, karu ja kulunut kallio, jolla kasvaa runsaasti metsälauhaa. Sen ohella lajistoon kuuluvat mm. pelto-orvokki (*Viola arvensis*), maitohorsma ja vadelma.
14. Puustoltaan melko vanha, mutta kulunut kalliomännikkö. Alarinteillä on tuoreen kankaan varttunutta, kuusettuvaa, männikköä. Kenttäkerroksessa kasvavat runsaina puolukka ja mustikka, joiden lisäksi tavataan mm. juolukkaa, metsäkastikkaa, metsätähteä, vanamoaa, metsälauhaa ja kanervaa. Kuvion pohjoisosassa sijaitsee matala kallioseinämä, jossa on lepakoiden päiväpiiloiksi sopivia koloja.
15. Vanha maankaatoalue mäen laella. Keskellä on hiekkaista kenttää, mutta reunoilla tavataan rehevää niittymäistä kasvillisuutta. Esim. nurmipuntarpää, metsäapila sekä juolavehna kasvavat siellä runsaina, ja kasvistoon kuuluvat myös mm. pelto-ohdake, koiranheinä (*Dactylis glomerata*), mäkivirvilä ja keltamataralta näyttävä matara. Viljelykarkulaisia edustavat aitaorapihlaja ja kurturuusu.
16. Jyrkkä rinne, joka koostuu maankaatopaikalle aikanaan tuodusta maa-aineksesta. Kuviolla kasvaa tiheää pensaikkaa, jossa on mm. runsaasti pähkinäpensasta sekä vähän siperianhernepensasta. Pähkinäpensas lienee kulkeutunut paikalle alueelle tuodun maa-aineksen mukana, sillä lähiympäristö on kangasmetsää. Alarinteessä kasvaa runsaasti raitaa. Kenttäkerroksessa tavataan mm. palsternakkaa, metsäapilaa, kyläkellukkaa, voikukkaa ja juolavehnaa.
17. Karu harvapuustoinen kalliomännikkö, jonka puusto on melko vanhaa, mutta lahoppuuta ei ole. Kuviolla kasvaa runsaasti metsälauhaa, jonka ohella lajistoon kuuluvat mm. ahosuolaheinä ja puolukka. Kuvion pohjoisosan matalassa kallioseinämässä on lepakoiden päiväpiiloiksi sopivia rakoja. Maasto on melko kulunutta. Vaikka puusto onkin suhteellisen vanhaa, ei kuviota ole luokiteltu metsälakikohteeksi tai Metso-ohjelman valintakriteerit täyttäväksi, sillä lahoppuuta ei ole eikä puusto muutenkaan ole juuri tavallisuudesta poikkeavaa.
18. Paikoin kosteapohjainen tuore kangas, jonka puusto on varttunutta talousmetsää. Pääpuulaji männyn ohella esiintyy runsaasti kuusta, jonkin verran lehtikuusta ja vähän koivua sekä haapaa. Kenttäkerroksessa kasvaa paikoitellen runsaasti sananjalkaa, jonka lisäksi kasvistoon kuuluvat mm. metsäkorte (*Equisetum sylvaticum*), metsäkastikka, mustikka ja vuohenputki.
19. Koirapuisto.

20. Melko varttunut männikkö, jossa kasvaa sekapuina vähän koivua ja kuusta. Kuvion länsireunalla piha-alueen laidassa autotallien vieressä on muutama järeä haapa. Paikoin esiintyy alikasvoskuusia ja suhteellisen runsaasti männyn taimia. Metsästä löytyi yksi kelo, mutta muuten lahoppua esiintyy varsin vähän. Metsätyyppi vaihtelee karuista kalliomänniköistä tuoreeseen kankaaseen. Länsireunalla sijaitsee pieni, karu, lähes puuton kallio. Kenttäkerroksessa kasvaa runsaasti mustikkaa ja puolukkaa, joiden ohella tavataan mm. juolukkaa, sananjalkaa, metsälauhaa ja kanervaa.
21. Varttunutta sekametsää kasvava tuore kangas. Puustossa on hieman erikäs rakenteisuutta, mutta lahoppua ei ole. Pensas-kerroksessa kasvaa melko paljon pihlajan taimia ja kenttäkerroksessa mustikkaa. Lajistoon kuuluvat myös mm. sananjalka ja metsälauha.
22. Leikkikenttä ja urheilukenttä niitä ympäröivine puistoineen.
23. Piha- ja puistoalueita sekä tiealuetta.
24. Piha-alue, parkkipaikka.

## LINNUSTO

Naantalın Aurinkoisen linnusto koostuu tavallisista taajamametsien ja kaupunkien linnuista. Kaikkiaan havaittiin 20 lintulajia, jotka todennäköisesti pesivät alueella tai sen lähistöllä. Nämä ovat harakka, harmaasiippo, hernekerttu, kirjosiippo, kottarainen, kuusitiainen, käpytikka, mustarastas, pajulintu, peippo, punarinta, räkättirastas, sepelkyyhky, sinitiainen, talitiainen, tikli, töyhtötiainen, varis, viherpeippo ja vihervarpunen. Töyhtötiainen on nykyisin luokiteltu uhanalaiseksi (vaarantunut), sillä lajin taantuminen on ollut nopeaa. Töyhtötiainen on kuitenkin yhä tavallinen, eikä sitä ole tarpeen erityisesti huomioida maankäytössä. Kaikki alueen metsät sopivat lajin elinympäristöksi.

## LEPAKOT

Naantalın Aurinkoisen alueella havaittiin muutamia ruokailevia pohjanlepakoita kaikilla detektorihavainnointikerroilla. Lisäksi yhtenä yönä havaittiin yksi viiksisiippa / isoviiksisiippa. Kuvioilla 14 ja 17 on kallioseinämissä lepakoiden päiväpiiloiksi sopivia onkaloita ja rakoja. Yhteenvetona voi todeta, että alueella on jonkin verran merkitystä lepakoiden elinalueena, mutta ei siinä määrin, että tämän pohjalta olisi tarpeen esittää maankäyttösuosituksia.

## MUU LAJISTO

Naantalın Aurinkoisen alueelta ei ole tiedossa aiempia havaintoja uhanalaisista tai silmälläpidettävistä lajeista. Tässä työssä löydettiin pieni kasvusto silmälläpidettävää kissankäpälää. Alueelta löydetty keltakukkaiset matarat ovat todennäköisesti tosi asiassa keltamataran ja paimenmataran risteymää.

## JOHTOPÄÄTÖKSET

Naantalın Aurinkoisen alueelta ei löytynyt sellaisia luontotyyppikohteita, jotka tulisi erityisesti huomioida maankäytössä. Kuvioilla 14 ja 17 sijaitsevien kallioseinämiä välitön lähiympäristö olisi kuitenkin hyvä jättää rakentamatta, sillä seinämissä on lepakoiden päiväpiiloiksi sopivia onkaloita. Samoin löydetyn kissankäpäläkasvuston



välitön lähiympäristö olisi suotavaa sääsää. Alueella ei ole erityistä merkitystä lintujen kannalta. Alueella jonkin verran merkitystä lepakoiden elinalueena, mutta ei siinä määrin, että tämän pohjalta olisi tarpeen esittää maankäyttösuosituksia.

### 3.5 RUONANTIEN VARSI

#### YLEISTÄ

Ruonantien varren alue käsittää Ruonan yhdistyksen itäpuolella Rautakadusta pohjoiseen sijaitsevan metsäisen mäen ja sen itäpuolisen puistoalueen. Mäen puusto on suhteellisen varttunutta hoidettua kaupunkimetsää. Metsikön etelä-, länsi- ja pohjoislaidoilla on vielä havaittavissa merkkejä vanhasta laidunkäytöstä niin kasvilajistossa kuin puustorakenteessakin. Varsinkin mäen pohjoislaidan puustossa on selviä hakamaan piirteitä. Selvitysalueelta ei löytynyt metsälain tarkoittamia erityisen tärkeitä elinympäristöjä. Luonnonsuojelulain luontotyyppinä, vesilaissa mainittuja pienvesikohteita, uhanalaisten luontotyyppien esiintymiä eikä Metso-kriteerit täyttäviä metsäkuvioita. Metsikön etelä- ja länsireunoilla (kuvioilla 2, 3 ja 4) on säilynyt jonkin verran niitty- ja ketokasvistoa kuten ketoneilikkaa, sikoangervoa ja nurmilaukkaa ja lajistoon kuuluvat myös särmäputki ja häränsilmä. Nämä alueet ovat maisemallisesti viehättäviä, ja ne olisi mahdollistaa kunnostaa perinnebiotoopeiksi melko vähällä vaivalla. Alueen lounaisnurkassa sijaitsee suuri siirtolohkare.

#### BIOTOOPPIKUVIOT

1. Puistonurmikko.
2. Karu ja melko kulunut kallio, jolla kasvaa tiheydeltään vaihtelevaa, melko nuorta männikköä. Kalliolla esiintyy melko runsaasti kalliokieliä, jonka lisäksi sen lajistoon kuuluvat myös mm. mäkitervakko, metsälauha, huopakeltano, isomaksaruoho ja kallioimarre. Kallion alla on kuiva itään-kaakkoon viettävä rinne, jolla kasvaa harvahkoa varttunutta männikköä sekä hiukan katajaa. Puiden lomassa on ketolaikkuja. Rinteessä tavataan esim. ketohavusammalta (*Abietinella abietina*), sikoangervoa (*Filipendula vulgaris*), huopakeltanoa, runsaasti nuokkukohokkia, ahopukinjuurta, keltamaksaruohoa, nurmilaukkaa (*Allium oleraceum*), syylälinnunhernettä, kissankelloa, mäkikuismaa (*Hypericum perforatum*), mäkivirvilää ja keltamataralta näyttävää mataraa, joka lienee paimenmataran risteymää. Selvitysalueen eteläkärjen lähellä sijaitsee kookas siirtolohkare, ja kuvio on maisemallisesti kaunista vanhaa männikköä ketolaikkuineen. Se olisi kunnostettavissa edustavaksi, joskin pienialaiseksi, perinnebiotoopiksi (Kuva 11).
3. Kuiva metsänreuna, jolla kasvaa mäntyjen lomassa vähän nuorta haapaa, jonkin verran katajaa sekä niukkana himmeäorjanruusua (*Rosa caesia*). Kenttäkerroksessa tavataan mm. syylälinnunhernettä, ahopukinjuurta, kultapiiskua (*Solidago virgaurea*), metsäapilaa, metsälauhaa, hopeahanhikkia, ahomansikkaa, lampaannataa, nuokkukohokkia, huopakeltanoa, kissankelloa, mäkitervakkoa ja keltamataralta vaikuttavaa mataraa, joka lienee paimen- ja keltamataran risteymää. Harvinaisempaa lajistoa edustavat niukkoina esiintyvät häränsilmä (*Hypochoeris maculata*) ja särmäputki (*Selinum carvifolia*). Sillilläpidettävää ketoneilikkaa (*Dianthus deltoides*) löytyi useita kukkivia versoja. Puustorakenteessa ja kasvillisuudessa näkyy vielä aiempi laidunkäyttö.



**Kuva 11.** Kuvion 2 eteläpäätä Ruonantien varrella.

4. Entinen hakamaa, jonka puustossa on vielä erotettavissa selvä hakamaarakenne (Kuva 12). Tiheydeltään vaihtelevassa puustossa vallitsevat suuret männyt ja koivut, joiden väleissä on yhä osittain niittymäisiä laikkuja. Katajaa esiintyy melko runsaasti. Nuorempia puita on laidunkäytön päättymisen jälkeen jo ehtinyt jonkin verran kasvaa (mm. mäntyä ja pihlajaa). Kenttäkerroksessa tavataan runsaasti mm. syyälinnunhernettä, metsäapilaa ja kieloa, joiden ohella lajistoon kuuluvat esim. tuoksusimake (*Anthoxanthum odoratum*), nuokkukohokki, kissankello, ahomatara (*Galium boreale*), aho-orvokki (*Viola canina*), ahopukinjuuri, aholeinikki (*Ranunculus polyanthemos*), sikoangervo, päivänkakkara, huopakeltano, metsäkastikka, kalliokielo ja keltamataralta näyttävä matara, joka lienee kelta- ja paimenmataran risteymää. Kuviolla on matalia pieniä kallioita.
5. Puisto. Alueella kasvaa nuoria, istutettuja puita – mm. mäntyä ja tammaa. Nurmikko on jätetty leikkaamatta osasta puistoa. Kuviolla kasvaa runsaasti palsternakkaa ja syysmaitiaista (*Leontodon autumnalis*), jonka lisäksi tavataan mm. siankärsämöä, puna-apilaa (*Trifolium pratense*), alsikeapilaa (*T. hybridum*), ahopukinjuurta, koiranputkea ja voikukkaa (*Taraxacum* sp.). Puiston länsilaidassa metsänreunassa sijaitsee pieni mäki, jolla kasvaa rehevää niittymäistä kasvillisuutta lajistossaan esim. metsäapila ja nurmipuntarpää. Mäellä on myös pieni kallio, jonka reunoilla tavataan mäkitervakkoa, sikoangervoa ja keltamataralta näyttävää mataraa.
6. Tuore lehto, jossa kasvaa nuorta haavikkoa. Sekapuina tavataan hieman kuusta, koivua ja nuorta pihlajaa. Kenttäkerroksessa kasvavat runsaina kielo, metsäkastikka ja syyälinnunherne, joiden ohella lehdossa esiintyy esim. metsäapilaa, aholeinikkiä, metsäkurjenpolvea, purtojuurta (*Succisa pratensis*) ja lillukkaa. Kuviolla oli kultarinnan reviiirin ydinalue. Puusto on nuorta ja tehokkaasti hoidettua eikä lehtoisuus ole niin voimakasta, että kuvio täyttäisi metsälain mukaisen erityisen tärkeän elinympäristön määritelmän.
7. Lehtomainen-tuore kangas, jolla kasvaa melko varttunutta metsää. Pääpuulajit ovat mänty ja koivu, mutta paikoitellen esiintyy runsaasti myös kuusta sekä nuorta haapaa ja siellä täällä nuoria tammia. Kuvion eteläreunalla kasvaa iso

tammi. Kenttäkerroksessa tavataan runsaasti kieloä, mustikkaa ja metsäkastikkaa. Lajistoon kuuluvat lisäksi esim. syylläinnunherne, metsälauha, tuokusimake, metsäapila, valkovuokko (*Anemone nemorosa*), kalliokielo ja kallioimarre. Metsää kirjoavat matalat pienet kalliöt, ja ison tammen vieressä sijaitsee pieni keväisin veden vallassa oleva painauma, jossa kasvaa runsaasti jousivihvilää (*Juncus filiformis*).



**Kuva 12.** Ruonantien varren kuviolla 4 on hakamaisia piirteitä.

8. Kallioinen ja melko kivinen männikkö, jonka puusto on suhteellisen varttunutta. Sekapuuna kasvaa vähän koivua ja pensaskerroksessa esiintyy jonkin verran katajaa. Metsä on hoidettua ja lahoppuuta on varsin niukasti. Kenttäkerroksessa tavataan runsaasti metsälauhaa ja puolukkaa, joiden lisäksi lajistoon kuuluvat mm. metsäkastikka, mustikka, kielo, kalliokielo ja kanerva. Kuviolla on melko kookas siirtolohkare. Kalliöt ovat suhteellisen kuluneita.

## LINNUSTO

Ruonantien varren alueen linnusto koostuu pääasiassa yleisistä kaupunkimetsiköiden ja puistojen linnuista. Kaikkiaan havaittiin 11 lintulajia, jotka todennäköisesti pesivät alueella tai sen lähistöllä. Nämä ovat harmaasieppo, hippiäinen, kultarinta, mustarastas, pajulintu, peippo, räkättirastas, sepelkyyhky, sinitiainen, talitiainen ja vihervarpunen. Alueella ei ole erityistä linnustollista merkitystä.

## LEPAKOT

Selvitysalueen eteläkärjessä havaittiin yksi pohjanlepakko yhtenä inventointiyönä. Ruonantien alueella ei siten ole erityistä merkitystä lepakoille.

## MUU LAJISTO

Ruonantien varren alueelta ei ole tiedossa aiempia havaintoja uhanalaisista tai silmälläpidettävistä lajeista. Tässä työssä löydettiin pieni kasvusto silmälläpidettävää ketoneilikkää sekä lisäksi Naantalissa melko harvinaiset särmäputki ja häränsilmä. Alueelta löydetyt keltakukkaiset matarat ovat todennäköisesti tosi asiassa keltamataran ja paimenmataran risteymää.

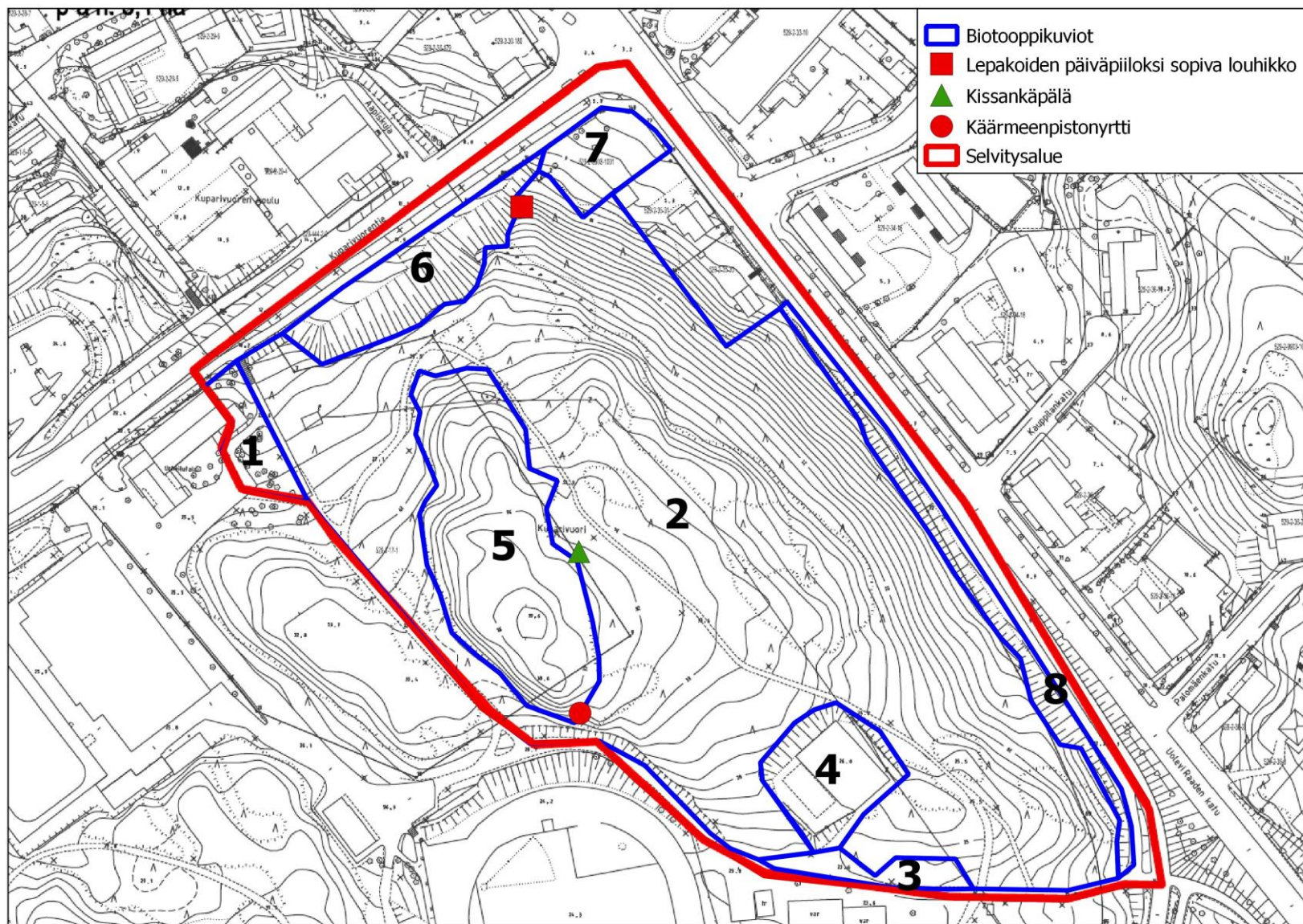
## JOHTOPÄÄTÖKSET

Ruonantien varren alueen pääosan muodostavan metsäisen mäen etelä-, länsi- ja pohjoisreunoilla on säilynyt melko monilajinen joukko keto- ja niittykasveja, ja myös puustorakenteessa on yhä havaittavissa hakamaisia piirteitä. Ainakin ketoneilikan, särmäputken ja häränsilmän kasvupaikat välittömine lähiympäristöineen olisi hyvä jättää rakentamatta. Kaiken kaikkiaan kuviot 2, 3 ja 4 soveltuvat luontoarvojensa puolesta selvästi heikommin rakentamiseen kuin selvitysalueen muut osat. Metsänreuna on myös maisemallisesti viehättävä. Selvitysalueella ei ole erityistä merkitystä linnustolle tai lepakoille. Alueen lounaiskulmassa on kookas siirtolohkare.

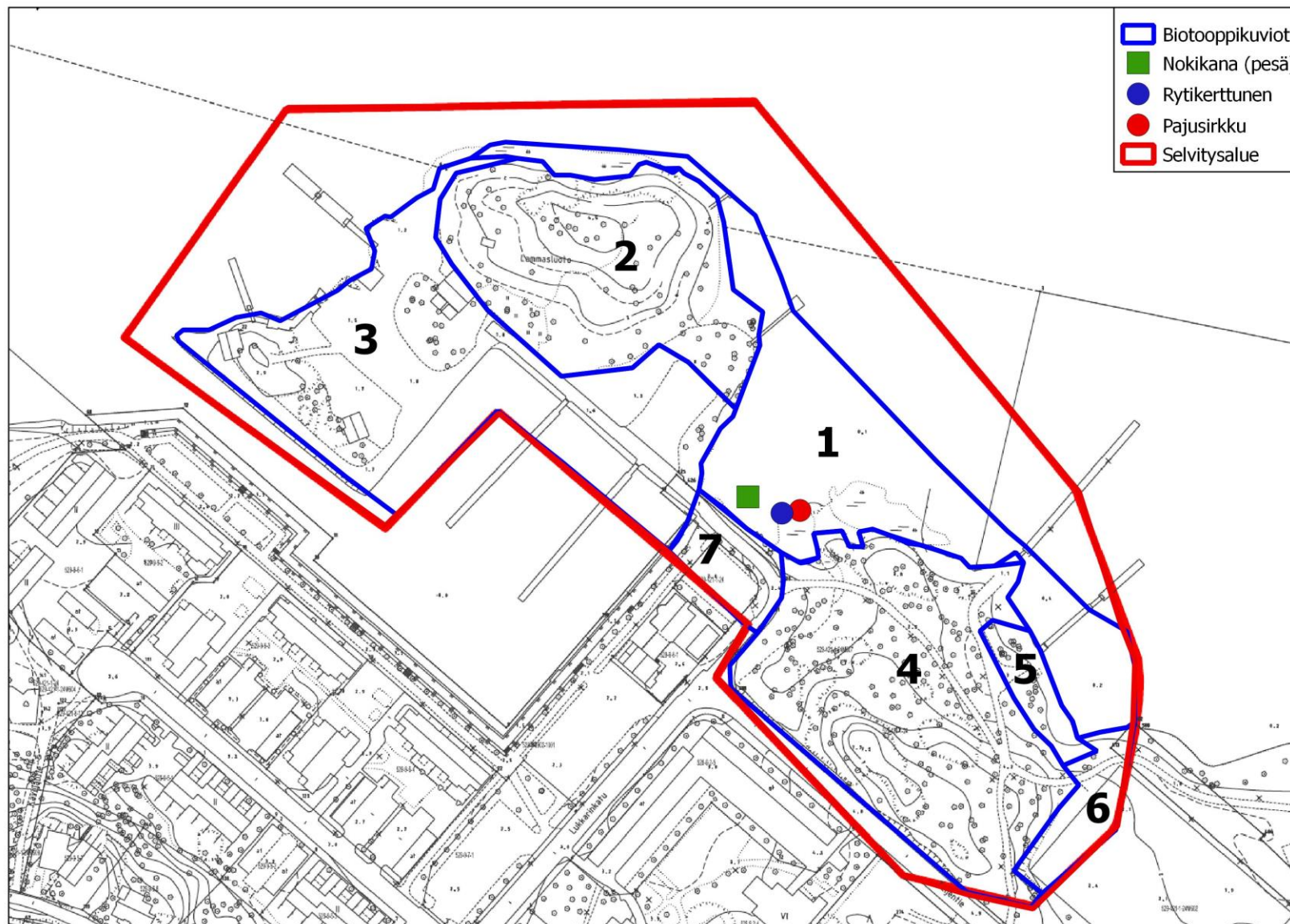
## 4. KIRJALLISUUS

- FCG Suunnittelu ja tekniikka Oy 2015. Manner-Naantalın osayleiskaavan uudisrakentamisalueiden lepakkopotentiaalin arviointi. 4 s. + 1 liite.
- Lehtomaa, L. 2000. Varsinais-Suomen perinnemaisemat. Alueelliset ympäristöjulkaisut 160. Lounais-Suomen ympäristökeskus. 429 s.
- Meriluoto, M. & Soininen, T. 1998. Metsäluonnon arvokkaat elinympäristöt. Metsälehti Kustannus & Tapio. 192 s.
- Neuvoston direktiivi 92/43/ETY luontotyyppien ja luonnonvaraisen eläimistön ja kasviston suojelusta A: 21.05.1992.
- Neuvoston direktiivi 79/409/ETY luonnonvaraisten lintujen suojelusta A:02.04.1979.
- Pääkkönen, P. & Alanen, A. 2000. Luonnonsuojelulain luontotyyppien inventointiohje. Suomen ympäristökeskuksen monisteita 188. Suomen ympäristökeskus. 128 s.
- Rassi, P., Hyvärinen, E., Juslén, A. & Mannerkoski, I. (toim./eds.) 2010: Suomen lajien uhanalaisuus –Punainen kirja 2010. Ympäristöministeriö & Suomen ympäristökeskus, Helsinki. 685 s.
- Raunio, A., Schulman, A. & Kontula, T. (toim.). 2008. Suomen luontotyyppien uhanalaisuus. Suomen ympäristökeskus, Helsinki. Suomen ympäristö 8/2008. Osat 1 ja 2. 264+ 572 s.
- Syrjänen, K., Hakalisto, S., Mikkola, J., Musta, I., Nissinen, M., Savolainen, R., Seppälä, J., Seppälä, M., Siitonen, J. & Valkeapää, A. 2016. Monimuotoisuudella arvokkaiden metsäympäristöjen tunnistaminen. Metso-ohjelman luonnontieteelliset valintaperusteet 2016-2025. Ympäristöministeriön raportteja 17/2016. 75 s.
- Tiainen, J., Mikkola-Roos, M., Below, A., Jukarainen, A., Lehikoinen, A., Lehtiniemi, T., Pessa, J., Rajasärkkä, A., Rintala, J., Sirkiä, P. & Valkama, J. 2016. Suomen lintujen uhanalaisuus 2015. Ympäristöministeriö & Suomen ympäristökeskus. 49 s.

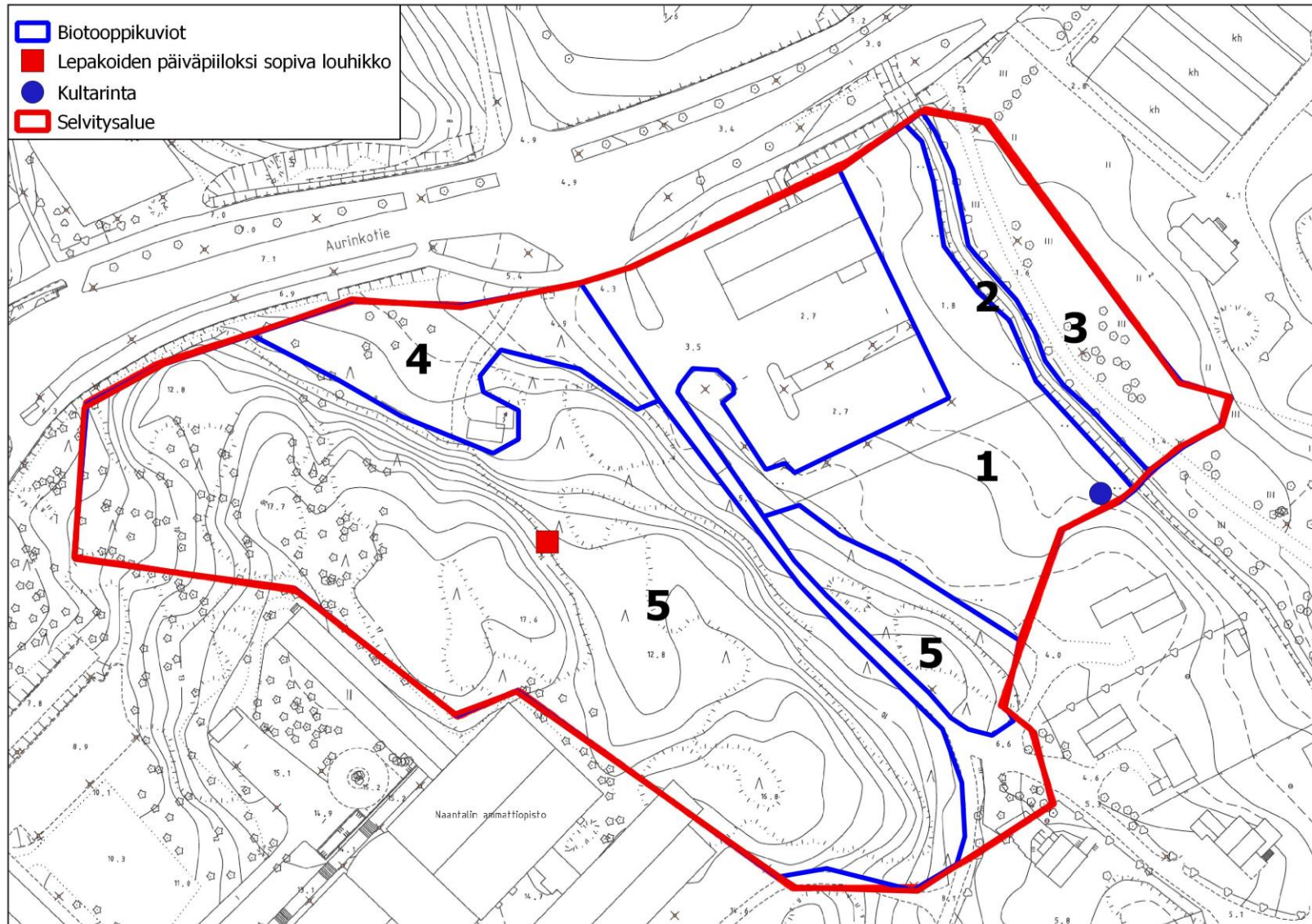
## Liite 1. Kuparivuorenrinteen biotooppikuviointi ja luontohavainnot.



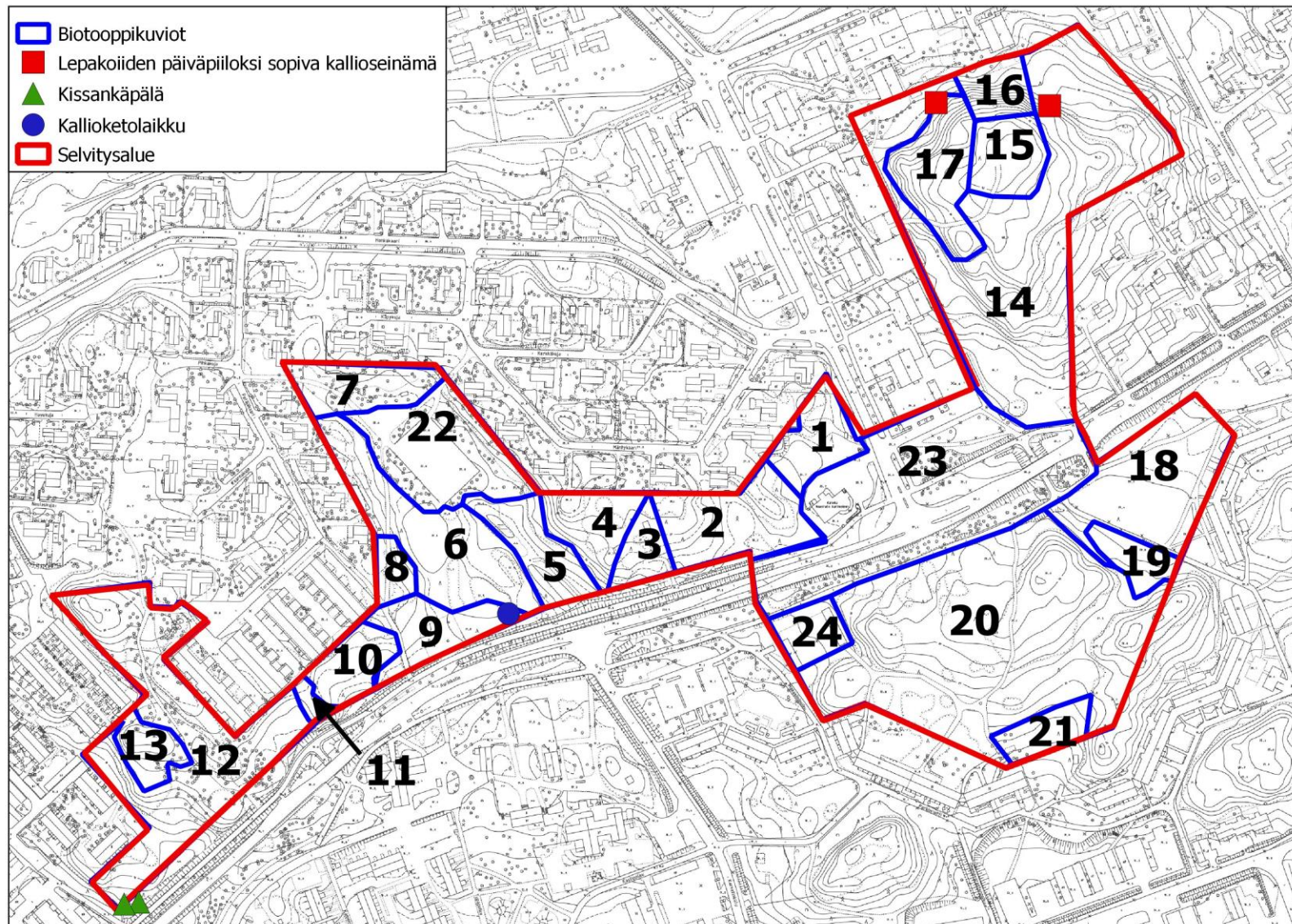
## Liite 2. Lammassluodon biotooppikuviointi ja luontohavainnot



## Liite 3. Kylpylän kerrostalojen biotooppikuviointi ja luontohavainnot

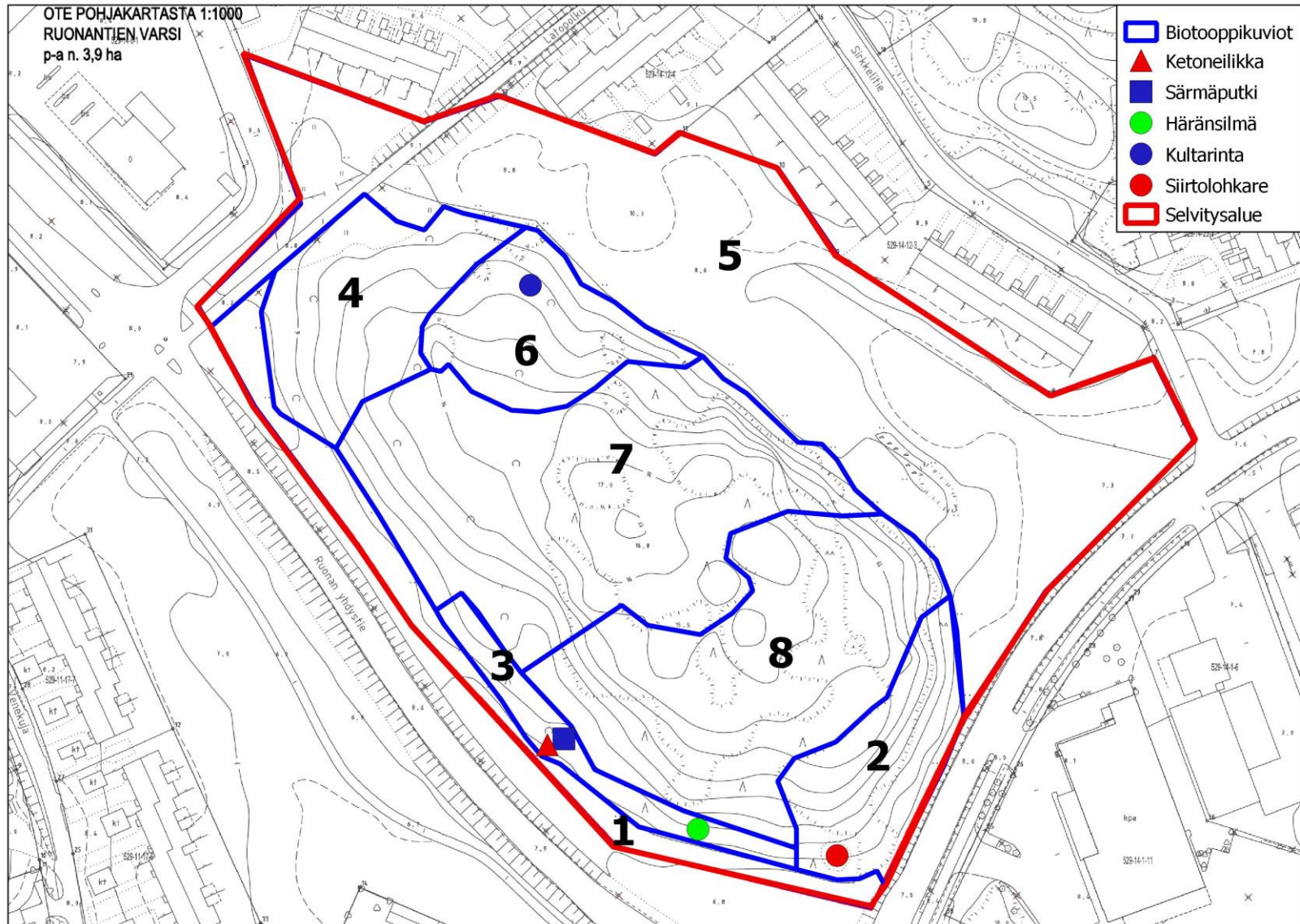


## Liite 4. Naantalin Aurinkoisen biotooppikuviointi ja luontohavainnot





## Liite 5. Ruonantien varren biotooppikuviointi ja luontohavainnot





# O A S

## Ak – 354

Naantalin Aurinkoinen  
asemakaavamuutos

## Osallistumis- ja arviointisuunnitelma

Osallistumis- ja arviointisuunnitelma eli OAS on kooste kaavoitushankkeen keskeisistä tiedoista, josta käy ilmi kaavoitushankkeen peruslähtökohdat ja tavoitteet sekä ne keinot, joilla kaavan vaikutuksia on tarkoitus arvioida. Siinä luetellaan osalliset ja kerrotaan, miten asia etenee ja missä vaiheessa siihen voi vaikuttaa (MRL § 63).

Osallistumis- ja arviointisuunnitelmaa täydennetään työn edetessä tarpeen mukaan.

### SISÄLLYSLUETTELO:

1. Aloite ja suunnittelun tavoite	2
2. Suunnittelualue ja nykytilanne	2
3. Suunnittelutilanne ja tehdyt selvitykset	3
4. Osalliset	6
5. Vaikutukset ja niiden arviointi	6
6. Suunnittelu, tiedottaminen, osallistuminen ja päätöksenteko	7
7. Yhteystiedot	8

## TEHTÄVÄ

Asemakaavamuutoksella tutkitaan Nuhjalan kerrostaloalueen laajentamista Aurinkotien ja Nuhjalantien risteyksessä sekä nykyisen Naantalin Aurinkoinen Oy:n kiinteistön käyttötarkoitusta liike- ja asuinrakentamisessa. Lisäksi suunnittelualueen länsipäähän on suunniteltu rivitalojen ja muiden kytkettyjen asuinrakennusten korttelialuetta ja itäpäähän erillispientalojen sekä asuin- ja liikerakennusten korttelialuetta.

Maankäyttö- ja rakennuslain mukainen maankäyttösopimus tehdään tarvittaessa.

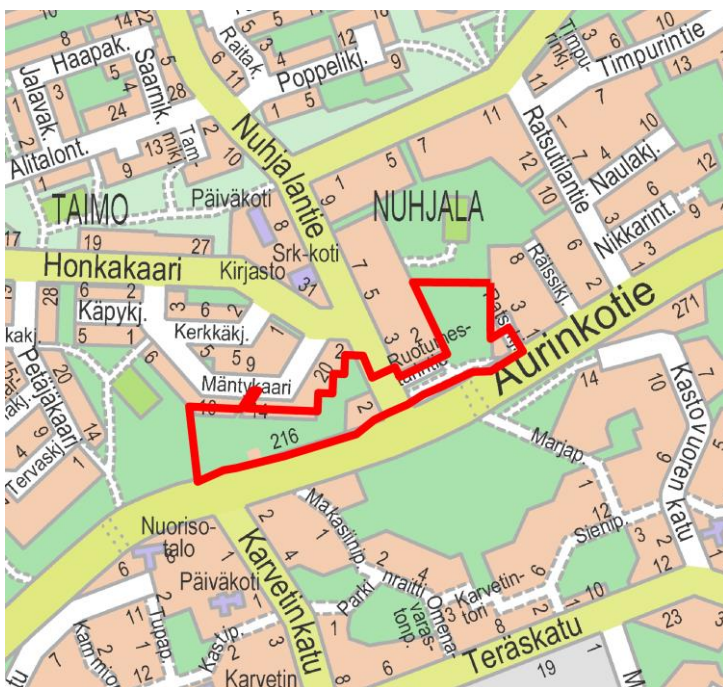
### 1. ALOITE JA SUUNNITTELUN TAVOITE

Aloite asemakaavan muuttamisesta on tullut maanomistajien esityksestä. Asemakaavalla tarkastellaan rakennusoikeuden lisäämistä sekä nykyisen liikerakennusten korttelialueen muuttamista asuin- ja liikerakennuskäyttöön. Asemakaavamuutos on mukana vuoden 2016 kaavoituskatsauksessa.

Suunnittelualuetta on laajennettu käsittämään kiinteistön 529-426-1-148.

### 2. SUUNNITTELUALUE JA NYKYTILANNE

Kaavamuutosalue sijaitsee keskeisellä paikalla Turkuun suuntautuvan Aurinkotien pohjoispuolella Nuhjalantien risteuksen tuntumassa. Suunnittelualue rajautuu itäpuoleltaan 16. kaupunginosan korttelin 43 Ratsukujaan sekä Nuhjalanpuistoon, eteläpuoleltaan Aurinkotiehen, ja muilta osin Mäntypuistoon.



## TAVOITE

Asemakaavamuutoksella tutkitaan Nuhjalantien ja Aurinkotien risteyksessä olevan liikerakennuskorttelin maankäytön tehostamista. Myös ympärillä olevien alueiden maankäytön tehostamista tarkastellaan lisäämällä asuntorakentamista alueella Manner Naantalin osayleiskaavan tavoitteiden mukaisesti.

Asemakaavamuutoksen tavoitteena on myös lisätä ja monipuolistaa asuinrakentamisen tontti-tarjontaa. Asemakaavamuutos vaikuttaa kaupungin väestötavoitteen toteutumiseen.

Suunnittelualueen pinta-ala on noin 31 000 m<sup>2</sup> (3,1 ha).

*Alueen sijainti on osoitettu opaskartassa punaisella rajauksella (kartta ei ole mittakaavassa).*

### 3. SUUNNITTELUTILANNE JA TEHDYT SELVITYKSET

Naantalin Aurinkoisen asemakaavamuutosalue sijaitsee noin 2,5 kilometriä Naantalin keskustasta Turun suuntaan. Aluetta rajaavat Aurinkotie, Nuhjalantie ja Mäntypuisto. Suunnittelualueella sijaitsee yksi asuin-/liikerakennus, jossa on leipomo- ja kahvilatoimintaa.

#### Valtakunnalliset alueidenkäyttötavoitteet (VAT)

Valtakunnalliset alueidenkäyttötavoitteet käsittelevät seuraavia kokonaisuuksia, joista neljä ensimmäistä koskee suunnittelualueutta.

1. Toimiva aluerakenne
2. Eheytyvä yhdyskuntarakenne ja elinympäristön laatu
3. Kulttuuri- ja luonnonperintö, virkistyskäyttö ja luonnonvarat
4. Toimivat yhteysverkot ja energianhuolto

#### Maakuntakaava



Ympäristöministeriö vahvisti Turun kaupunkiseudun maakuntakaavan 23.8.2004.

Suunnittelualue on taajamatoimintojen aluetta (A).

### YMPÄRISTÖ

Kaavamuutosalue on näkyvällä paikalla Aurinkotien ja Nuhjalantien risteyksessä. Alue on olemassa olevan asemakaavan mukaisesti rakennettua liikerakennusten korttelialuetta. Alue rajautuu luonnontilaiseen Mäntypuistoon Taimon pientaloalueen vieressä. Luontoympäristöltään puistoalue on kallioista kangasmetsää. Mäntypuisto on osa kaupunginosan ulkoilu- ja viheralueverkostoa ja siellä on myös Taimon pallokenttä.

Suunnittelualueella liitytään olemassa oleviin vesihuoltojärjestelmiin.

Maanpinnan nykyinen korkeus vaihtelee +24,0 ja 27,0 m välillä.

A

#### TAAJAMATOIMINTOJEN ALUE

Valtakunnallisesti, maakunnallisesti tai seudullisesti merkittävät asumisen ja muiden taajamatoimintojen alueet. Sisältää asuinalueiden lisäksi paikallisia palvelukeskuksia, työpaikka-alueita ja ympäristöhäiriöitä aiheuttamattomia, pienehköjä teollisuusalueita sekä seututeitä pienempiä liikenneväyliä, lähivirkistysalueita sekä erityisalueita.

*Ote maakuntakaavasta. Alueen sijainti on osoitettu kartassa sinisellä ympyrällä (kartta ei ole mitattavassa).*

## Maankäytön kehityskuva 2035

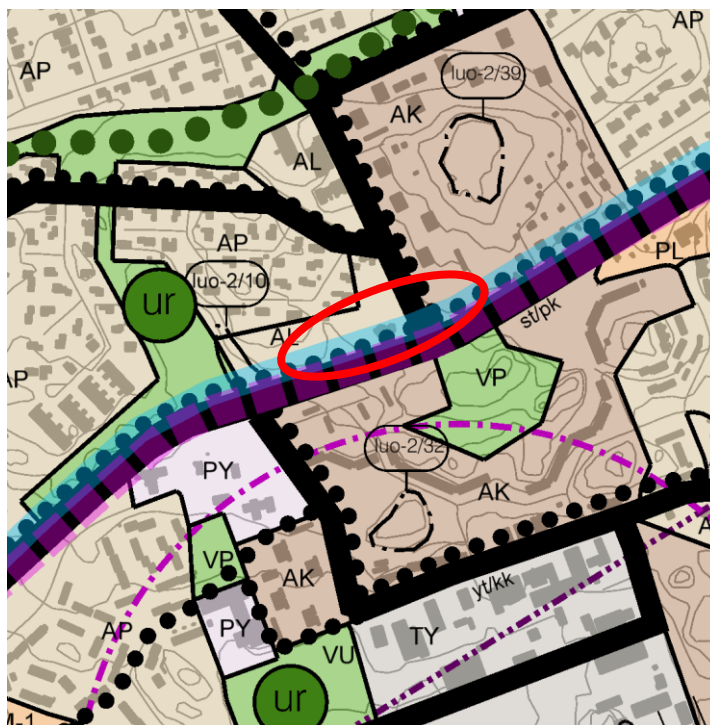


Naantalin kaupunginvaltuusto on hyväksynyt maankäytön kehityskuva 2035: n 13.2.2012.

Maankäytön kehityskuvassa suunnittelualaue on määritelty osaksi kehitettävää keskusta-aluetta.

*Ote Naantalin maankäytön kehityskuvasta. Alueen sijainti on osoitettu kartassa sinisellä ympyrällä (kartta ei ole mittakaavassa).*

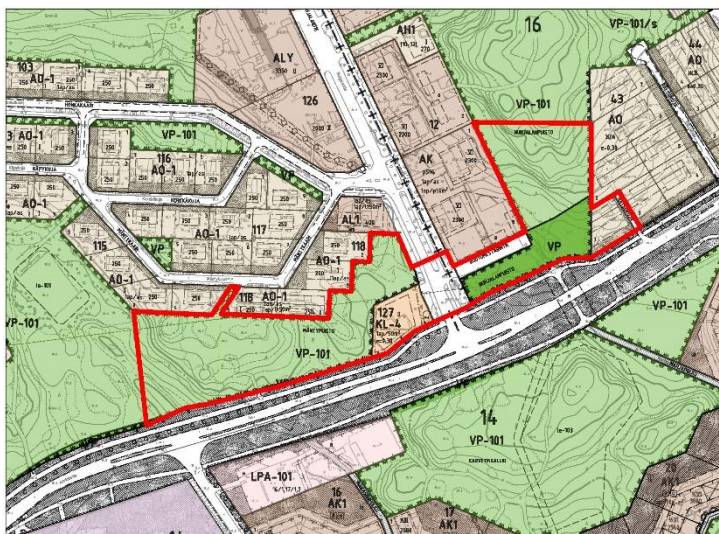
## Manner-Naantalin osayleiskaava



Suunnittelualaue on osoitettu Manner-Naantalin osayleiskaavassa asuin-, liike- ja toimistorakennusten alueeksi AL ja asuin-kerrostalovaltaiseksi alueeksi AK.

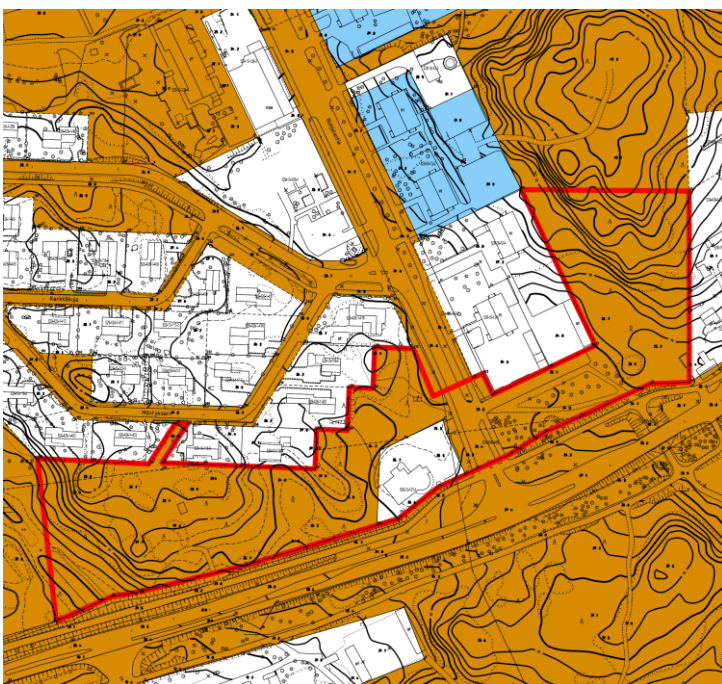
*Ote Manner Naantalin osayleiskaavasta. Alueen sijainti on osoitettu kartassa punaisella ellipsillä (kartta ei ole mittakaavassa).*

## Asemakaava



Kaavamuutosalueella on voimassa 1988 vahvistunut 13. ja 14. kaupunginosan asemakaavamuutos Ak-180.

## Maanomistus



## Taustaselvitykset

Aluetta koskevia taustaselvityksiä ovat seuraavat:

Naantalin kaupunkikohteiden luontoselvitys 2017

Manner-Naantalin osayleiskaavaa varten laaditut perusselvitykset:

- ympäristöhäiriöt
- täydennysrakentaminen viheralueilla
- Manner Naantalin liikennemeluselitys

Voimassa olevassa asemakaavassa alue on osoitettu liikerakennusten korttelialueeksi (KL-4), jolle saa rakentaa kiinteistönhoidon kannalta tarpeellisen asunnon, erillispientalojen korttelialueeksi sekä puistoalueeksi (VP) ja Nuhjalantien ja Ruotumestarintien sekä Ratsumestarinkujan katualueiksi.

*Ote ajantasa-asemakaavasta. Alueen sijainti on osoitettu kartassa punaisella rajauksella (kartta ei ole mittakaavassa).*

*Ote maanomistuskartasta. Alueen sijainti on osoitettu kartassa punaisella ympyrällä. Naantalin kaupungin maanomistus on osoitettu kartalla ruskealla värillä (kartta ei ole mittakaavassa).*



## 4. OSALLISET

Osallisia asiassa ovat alueen maanomistajat ja kaikki ne, joiden asumiseen, työntekoon tai muihin oloihin kaava saattaa huomattavasti vaikuttaa sekä ne viranomaiset ja yhteisöt, joiden toimialaa suunnittelussa käsitellään (MRL 62§).

## 5. VAIKUTUKSET JA NIIDEN ARVIOINTI

Kaavaa laadittaessa työstetään rinnakkain sekä kaavakarttaa että kaavaselostusta. Kaavan tulee perustua kaavoituksen kannalta riittäviin selvityksiin ja asiantuntijoiden lausuntoihin, joiden perusteella voidaan arvioida kaavan toteuttamisen vaikutuksia. Kaavoituksen keskeisimmät vaikutukset arvioidaan nykytilanteeseen verrattuna.

Eryistä huomiota kiinnitetään alueen elinympäristöön, luonnonympäristöön ja virkistysalueisiin kohdistuviin vaikutuksiin. Asemakaavan tavoitteita arvioidaan myös rakennetun ympäristön ja kaupunkikuvan näkökulmasta.

## OSALLISET

- Maanomistajat ja rajanaapurit
- Lähialueen asukkaat, paikalliset yhdistykset ja yritykset
- Naantalin kaupungin ao. toimialat
- Varsinais-Suomen ELY-keskus
- Varsinais-Suomen liitto
- Varsinais-Suomen aluepelastuslaitos
- Naantalin energia Oy
- DNA Oy
- Caruna Oy
- Turku Energia Oy / kaukolämpö

## KESKEISET ARVIOITAVAT AIKUTUKSET:

- vaikutus yhdyskuntarakenteen eheytymiseen ja palveluihin
- vaikutus rakennettuun, sosiaaliin ja kulttuuriseen ympäristöön
- vaikutukset liikenneverkkoon ja liikenneturvallisuuteen
- vaikutukset elinympäristöön
- vaikutukset rakennettuun ympäristöön
- vaikutukset luonnonympäristöön ja virkistysalueisiin

## 6. SUUNNITTELU, TIEDOTTAMINEN, OSALLISTUMINEN JA PÄÄTÖKSENTEKO

### Vireille tulo

Naantalin Aurinkoisen asemakaavan muutos on tullut vireille maanomistajan aloitteesta. Vireille tulosta on kuulutettu kaavoituskatsauksessa 2016.

### Valmistelu- eli luonnosvaihe

Kaavoittaja laatii osallistumis- ja arviointisuunnitelman eli OAS:n. OAS:aa täydennetään tarvittaessa kaavatyön aikana. Lisäksi laaditaan tarvittaessa alustavat maankäyttöluonnokset.

Suunnittelualueelta tehdään tarvittavat selvitykset.

Kaavoittaja laatii kaavaluonnoksen ja -selostuksen, jotka asetetaan OAS:n kanssa yhdessä nähtäville vähintään 14 vuorokauden ajaksi, jolloin osallisilla on mahdollisuus suullisen tai kirjallisen mielipiteen jättämiseen kaavaluonnoksesta. Kaavaluonnoksesta pyydetään lausunnot ao. viranomaisilta, yhdistyksiltä ja muilta yhteisöiltä.

### Ehdotusvaihe

Maanomistajan kanssa tehdään tarvittaessa maankäyttösopimus.

Kaavaluonnoksen pohjalta laaditaan kaavaehdotus.

Kaavaehdotuksesta pyydetään tarvittavat viranomaislausunnot ja lautakuntien lausunnot.

Kaupunkisuunnittelujaosto käsittelee kaavaehdotuksen jonka kaupunginhallitus hyväksyy ja asettaa julkisesti nähtäville. Kaavaehdotus on nähtävillä 14 päivää, jonka aikana kunnan jäsenillä ja osallisilla on oikeus tehdä kirjallinen muistutus ehdotuksesta (MRL 65 §; MRA 27 §).

### Hyväksymisvaihe

Kaupunginhallitus käsittelee tarkistetun kaavaehdotuksen. Kaupunginhallitus esittää kaavaehdotuksen kaupunginvaltuustolle, joka hyväksyy asemakaavan.

## PROSESSIN VAIHEET / AIKATAULU <sup>ARVIOITU</sup>

- vireille tulo
  - kaavoitusaloite
  - mukana kaavoituskatsauksessa
  - asemakaavamutoksen käynnistämissopimus

- valmistelu- eli luonnosvaihe
  - OAS
  - käsittely (*ltk*)
  - selvitykset
  - kaavaluonnos + selostus
  - käsittely (*ltk*)
  - kuulutus; **Rs, Ki, Vs**
  - nähtävillä / mielipiteet
  - lausunnot

- ehdotusvaihe
  - maankäyttösopimus
  - kaavaehdotus + selostus
  - vastineet luonnoksesta
  - käsittely (*ksj, kh*)
  - kuulutus; **Rs, Ki, Vs**
  - nähtävillä / muistutukset
  - lausunnot

- hyväksymisvaihe
  - tarkistettu kaavaehdotus + selostus
  - vastineet ehdotuksesta
  - käsittely (*kh, kv*)
  - kuulutus; **Rs, Ki, Vs**
  - valitusaika hallinto-oikeuteen

**Rs**= Rannikkoseutu  
**Ki**= Kaupungin ilmoitustaulu  
**Vs**= Verkkosivut





## 7. YHTEYSTIEDOT

Lisätietoja asemakaavan laatimiseen liittyvistä asioista saat [www.naantali.fi](http://www.naantali.fi) sekä:

Naantalin kaupunki  
Tekniset palvelut | maankäyttöosasto | kaavoitus  
Käsityöläiskatu | PL 43 | 21101 Naantali  
p. (vaihde) +358 2 4345 111

[kirjaamo@naantali.fi](mailto:kirjaamo@naantali.fi) | [etunimi.sukunimi@naantali.fi](mailto:etunimi.sukunimi@naantali.fi)

Kaupunginarkkitehti  
Oscu Uurasmaa  
p. +358 4171 229

Kaavoitusarkkitehti  
Kirsti Juntila  
p. +358 44 4171 380

Suunnitteluavustaja  
Eeva Rytkölä  
p. +358 44 4171 248

**Valmisteluvaiheen kuuleminen, lausunnot, mielipiteet ja niiden vastineet**

19.11.2018

Naantalin Aurinkoisen asemakaavamuutoksen valmisteluaineisto oli nähtävillä 16.3. – 18.4.2017 välisenä aikana. Nähtävillä oloa jatkettiin 24.4. asti.

Valmisteluaineistosta saatiin kuusi lausuntoa sekä kolme mielipidettä. Lisäksi nähtävillä olo aineistosta järjestettiin maanomistajien kanssa kaavaneuvotteluita ja luonnosvaiheen yleisötilaisuus 29.3.2017 sekä alueen omakotiyhdistyksen toimesta keskustelutilaisuus 16.2.2017, joista saatiin suullisia mielipiteitä.

Lausunnon antoivat Varsinais-Suomen ELY keskus, Varsinais-Suomen liitto, Varsinais-Suomen maakuntamuseo, Caruna Oy, DNA Oy sekä Naantalin Energia Oy. Mielipiteitä antoivat suunnittelualueen ympäristön asukkaat.

**1. Varsinais-Suomen ELY keskus**

ELY-keskus ei anna lausuntoa kaavaluonnokseen. Asia on katsottu yhdessä ELYn liikennevastuu - alueen kanssa.

**Kohta 1.1**

Kommenttina kaavan OAS:aan todetaan, että kohdassa vaikutusten arviointi *”vaikutukset elinympäristöön”* on huomioitava erityisesti liikennemelun vaikutusten arviointi kun tavoitteena on alueen kaavoitus asuin- ja liikerakentamisen tarpeisiin. Melun huomiointi koskee mahdollisesti myös kaavan selvitystarpeita.

**Kohta 1.2**

Alue on pääosin nykyisen asemakaavan puistoa. Muutoksessa onkin tarpeen esittää johtopäätökset lähivirkistysalueiden riittävydestä OASn kohdassa *”vaikutukset luonnonympäristöön ja virkistysalueisiin”*.

ELY-keskuksella ei ole kaavaan muutoin kommentoitavaa.

***Kaavoittajan vastine******Kohta 1.1***

*Suunnittelualueella elinympäristöön kohdistuvaa liikennemelua ehkäistään rakennusten sijoittelulla, julkisivurakentein, rakennusosin siten, että valtioneuvoston päätöksen mukaiset melutason ohjearvot eivät ylitä sisätiloissa eivätkä oleskeluun tarkoitetuilla ulkoalueilla.*

*Rakennusten sijoittuminen olevan rakennuskannan ja Aurinkotien välille pienentää myös olevan elinympäristön liikenteen melutasoa.*

*Suunnittelualueelle on laadittu Manner Naantalin osayleiskaavatyön aikana selvitys liikenteenmelusta ja ympäristöselvitys.*

## Kohta 1.2

Suunnittelualueelta on laadittu Naantalin kaupunkikohteiden luontoselvitys, joka on asemakaavaehdotuksen selostuksen liiteasiakirja. Selvityksestä käy ilmi, että

*”Naantalin Aurinkoisen alueelta ei löytynyt sellaisia luontotyyppikohteita, jotka tulisi erityisesti huomioida maankäytössä. Kuvioilla 14 ja 17 sijaitsevien kallioseinämien välitön lähiympäristö olisi kuitenkin hyvä jättää rakentamatta, sillä seinämissä on lepakoiden päiväpiiloiksi sopivia onkaloita. Samoin löydetyn kissankäpäläkasvuston välitön lähiympäristö olisi suotavaa sääsää. Alueella ei ole erityistä merkitystä lintujen kannalta. Alueella jonkin verran merkitystä lepakoiden elinalueena, mutta ei siinä määrin, että tämän pohjalta olisi tarpeen esittää maankäyttösuosituksia.”*

*Lisäksi alueelta on laadittu Manner Naantalin osayleiskaavatyön yhteydessä pinta-alatarkastelu ”täydennysrakentaminen viheralueilla”. Täydennysrakentaminen sijoittuu suunnittelualueen eteläreunaan Aurinkotien viereen ja jäljelle jäävä voimassa olevan asemakaavan lähivirkistysalueet jäävät olevan ja uuden asutuksen väliin. Voimassa olevan asemakaavan mukainen puistoalueen pinta-ala on noin 25 823 m<sup>2</sup>, ~83 % kaavamuutos alueen muusta maankäytöstä. Vastaavasti asemakaavaehdotuksen mukainen lähivirkistysalue kaavamuutosalueella on 10 630 m<sup>2</sup>, ~34 % alueen muusta maankäytöstä. Puistoalue pienenee suunnittelualueella 15 193 m<sup>2</sup>. Viheryhteydet ympäristön lähivirkistysalueille kaavamuutosalueelta säilyvät.*

## 2. Varsinais-Suomen liitto

Varsinais-Suomen liiton maankäyttöjaosto päätti kokouksessaan 2.5.2017, että Naantalin Aurinkoisen asemakaavamuutoksen lausuntopyyntö (M49/10.3.2017) ei anna aiheutta Varsinais-Suomen liiton lausunnon antamiseen, koska liitolla ei ole siitä huomautettavaa eikä se ole ristiriidassa Varsinais-Suomen maakuntakaavoituksen tai muun suunnittelun kanssa.

Varsinais-Suomen liitto toteaa kuitenkin kommenttinaan, että kaava toteuttaa hyvin rakennemallia joukkoliikennevyöhykkeen täydennysrakentamisella. Kaavaluonnoksen pysäköintiratkaisut herättävät kysymyksen, jota eri suunnittelufoorumeillakin on viime aikoina pohdittu: Voidaanko joukkoliikenteeseen vahvasti tukeutuvien asuinalueiden pysäköintinormia keventää? Tästä voidaan toivottavasti herätellä lisää keskustelua yleisesti myös Alueidenkäytön yhteistyöryhmän tapaamisissa.

### ***Kaavoittajan vastine***

*Merkitään tiedoksi.*

### ***Vaikutus kaavaan***

*Suunnittelualueella on hyvä joukkoliikenteen saavutettavuus. Asemakaavaehdotukseen on esitetty autopaikkojen vähimmäismääräksi asemakaavaluonnoksen 1 ap. / 80 k-m<sup>2</sup> sijasta 1 ap. / 85 k-m<sup>2</sup>. Pysäköintivaatimus on sama kuin Naantalin keskustan uusilla asuntokaavoilla. Joukkoliikenteen saavutettavuutta tuetaan kehittämällä kevyenliikenteen reitistöä. Suunnittelualueelle osoitetaan uusi laajempi polkupyörien liityntäpysäköintialue (pp-1).*

## 3. Varsinais-Suomen maakuntamuseo

Lausunto asemakaavan muutoksesta Naantalin Aurinkoinen, luonnosvaihe

Varsinais-Suomen maakuntamuseo toteaa lausunnossaan, että sillä ei omalta toimialaltaan ole huomautettavaa kaavamuutoksesta.

***Kaavoittajan vastine***

*Merkitään tiedoksi.*

**4. Caruna Oy**

Kaava-alueella ei sijaitse Caruna Oy:n sähköverkkoa.

***Kaavoittajan vastine***

*Merkitään tiedoksi.*

**5. DNA Oyj**

DNA Oyj (DNA) on tutkinut osaltaan Naantalin Aurinkoisen asemakaavamuutoksen luonnosvaiheen ja toteamme seuraavaa:

DNA Oyj:llä ei ole huomauttamista ko. asemakaavaluonnoksen sisältöön.

Alueella on nykyisin DNA:n omistamia telekaapeleita, joiden sijainti tulisi huomioida varsinkin kaava-aluetta rakennettaessa.

Jos kaava-alueella olevien DNA:n omistamien telekaapelien sijaintia ei voida säilyttää, tulee niille osoittaa uusi korvaava reitti.

Tarvittaessa toimitamme reittitiedot kaapeleista.

***Kaavoittajan vastine***

*Merkitään tiedoksi.*

**6. Naantalin Energia Oy**

Asemakaavaluonnoksessa on huomioita muuntamon paikka.

***Kaavoittajan vastine***

*Merkitään tiedoksi.*

**7. Treeva Oy**

Mielipide Naantalin Aurinkoisen asemakaavoituksesta

Kaavassa huomioidaan hyvin kaupungin tiivistäminen ja väestötavoitteet.

Nuhjalantien kerrostalot ja Karvetti aivan naapurustossa, suurimpina ARA-rahoitusalueina luovat kuitenkin hieman erilaisen lähtökohdan kaavoitukselle. Nuhjalantien- ja Karvetin kerrostaloalueita ei tule saattaa samaan jatkumoon muiden Ara-hankkeiden kanssa.

Kaavoituksessa tulee kieltää Ara rahoitus ja tehdä töitä sen hyväksi että ko. tonteille saadaan yksityisellä rahoituspohjalla toimivia asuinyhteisöjä. Segregaatiota tulee välttää jotta uudet ja olemassa olevat asuinalueet sopivat ongelmitta yhteen.

Naantalin parhaimpia markkinointivaltteja on ollut ja toivottavasti tulee olemaan vapaarahoitteinen asunto- ja tonttitarjonta.

### ***Kaavoittajan vastine***

*Asemakaavan tavoitteena on mahdollistaa mahdollisimman monipuolinen rakentaminen eri toimijoiden näkökulmasta alueella. Asemakaavalla ei ratkaista toimijaa tai rahoitusmuotoa kiinteistöillä.*

*Merkitään tiedoksi.*

## **8. Allekirjoittaneiden Ratsu- ja Rälssikujan asukkaiden mielipide**

13 allekirjoitusta

Mielipide asemakaavaluonnoksesta Ak354, Naantalin Aurinkoinen asemakaavamuutos

Asemakaavaluonnoksessa kaava-alueen itäreunaan Nuhjalanpuistoon on esitetty asuinkerrostalojen korttelialuetta. Ruotumestarintien itäpuolella olevalle korttelialueelle nro 12 olisi asemakaavaluonnoksen mukaan mahdollista rakentaa seitsemänkerroksinen kerrostalo, jonka rakennusoikeus olisi 2500 kerrosneliometriä.

Korttelialue on sijoitettu kokonaisuudessaan nykyisen puistoalueen paikalle. Kerrostalon rakennusala on sijoitettu noin 30 metrin päähän suunnitellun korttelialueen itäpuolella sijaitsevista asuinpientaloista. Korttelialueen länsipuolella oleviin nykyisiin kerrostaloihin taas on kaavaluonnoksessa jätetty kaksinkertainen välimatka.

Kaavaluonnoksessa esitetystä kerrostalorakentamisesta aiheutuisi kohtuutonta haittaa Nuhjalanpuiston itäreunaan rajoittuvien omakotikiinteistöjen omistajille. Omakoti- ja kerrostaloalueiden välinen puusto hävitettäisiin suurelta osin ja omakotitalojen viereen rakennettavasta seitsemänkerroksisesta kerrostalosta olisi esteetön näkymä omakotitaloihin ja niiden pihoille. Ongelmaa korostaa se, että suunniteltu asuinrakennuksen rakennusalue sijoittuu rinteeseen, eli korkeammalle kuin olemassa olevat kerrostalot.

Katsomme, että uudessa asemakaavassa Ruotumestarintien itäpuolinen alue (kaavaluonnoksen kortteli 12) tulisi jättää nykyisen asemakaavan mukaisesti puistoalueeksi.

Rakentaminen kyseiselle korttelialueelle saattaisi tulla kysymykseen, mikäli asuinrakennus sijoitettaisiin korttelialueen länsireunaan ja olisi esitettyä selvästi matalampi.

### ***Kaavoittajan vastine***

*Kaavamuutosalueen itäpään rakennusaloja kerrostalon ja autonpaikkojen korttelialueilla sekä piha-alueita yhteiskäyttöalueella on järjestelty asemakaavaehdotuksessa. Korkean rakentamisen ja liikenteenmelun vaikutuksia on pyritty pienentämään sijoittamalla rakentaminen suunnittelualueella Aurinkotien viereen. Vastaavasti kohti pohjoista*

Nuhjalanpuistoon suuntaan maankäyttö kevenee autopaikkojen ja asumista palvelevan yhteiskäyttöiseksi korttelialueiksi, jossa sijaitsee korttelin 45 asuinkerrostalojen leikkiapiha. Kerrostalon etäisyys lähimpään omakotitaloon on ehdotusvaiheessa noin 50m. Myös kaavamuutosalueen länsipään kerrostalon etäisyys lähimpään omakotitaloon on noin 50 m.

Suunniteltu maankäyttö toteuttaa Manner Naantalın osayleiskaavan tavoitteita.

Täydennysrakentaminen sijoittuu suunnittelualueen eteläreunaan Aurinkotien viereen ja jäljelle jäävä voimassa olevan asemakaavan lähivirkistysalueet jäävät olevan ja uuden asutuksen väliin. Voimassa olevan asemakaavan mukainen puistoalueen pinta-ala on noin 25 823 m<sup>2</sup>, ~83 % kaavamuutos alueen muusta maankäytöstä. Vastaavasti asemakaavaehdotuksen mukainen lähivirkistysalue kaavamuutosalueella on 10 630 m<sup>2</sup>, ~34 % alueen muusta maankäytöstä. Puistoalue pienenee suunnittelualueella 15 193 m<sup>2</sup>. Viheryhdydet ympäristön lähivirkistysalueille kaavamuutosalueelta säilyvät.

### **Vaikutus kaavaan**

Asemakaavaehdotuksessa asuinkerrostalon paikkaa on muutettu Aurinkotien viereen samaan AK-kortteliin luonnosvaiheessa esitetyn asuinkerrostalon kanssa. Rakennusoikeutta on laskettu 2500 -> 2300 k-m<sup>2</sup>:iin. Suurin sallittu kerrosluku VII korttelilla säilyy. Tulevan asuinkerrostalon perustaso on 1 - 2 m alempana kuin luonnosvaiheessa. Joten AK-15 korttelin 45 rakennusten korkeus noudattelee paremmin olemassa olevan Nuhjalan kerrostaloalueen räystäskorkeuksia.

Asemakaavaehdotukseen on lisätty asumista palveleva yhteiskäyttöinen korttelialue (AH), jonne voidaan sijoittaa AK-15 asuinkerrostalojen korttelialueen oleskelu- ja leikkialueita. AH-korttelialueelle on rajattu alue, jolla ympäristö tulee säilyttää luonnontilaisena. Rajatulla alueella maanpinnan luonnonmukaista korkeusasemaa ei saa muuttaa. Alueella sallitaan vain luonnon ja maisemanhoidon kannalta tarpeelliset toimenpiteet (s-lu).

## **9. Suunnittelualueen naapurin asukasmielipide**

Itäpään kerrostalo pois. Tilalle voisi mahdollisesti rakentaa rivitalon. Samalla voisi tutkia mahdollisen kerrostalon sijoittumista tontin länsirajalle siten, että pysäköintikatokset olisivat tontin itärajalla rajaamassa aluetta omakotiasutuksen suuntaan.

Lisäksi

Liikennemäärän kasvu huolestuttaa.

### **Kaavoittajan vastine**

Ks. kohta 8

### **Vaikutus kaavaan**

Ks. kohta 8

## **10. Yleisötilaisuus asemakaavaluonnoksesta 29.3.2017 kello 17:00 – 20:00**

Naantalin Aurinkoisen asemakaavaluonnokseen liittyen järjestettiin yleisötilaisuus 29.3.2017. Tilaisuus aloitettiin suunnittelualueen maastossa kaavakävelyllä ja tämän jälkeen jatkettiin keskustelulla Karvetin monitoimitalolla. Tilaisuuteen osallistui yhteensä noin 20 henkilöä.

Maastossa tutustuttiin asemakaavaluonnoksen avulla viiteen eri aluekokonaisuuteen.

- rakentaminen Nuhjalantien varrella (suunnittelualueen itäpää)
- kerrostalorakentaminen idästä Nuhkalantien risteykseen
- Nuhjalantien risteyksen liikennejärjestelyt
- rivitalorakentaminen (suunnittelualueen länsipää)
- virkistysalueet ja viherrakentaminen

Kaavakävelyyhin osallistui noin 20 henkilöä ja noin 700 m:n kävelylenkki käytiin kahdessa ryhmässä. Kaavakävelyllä ja Karvetin monitoimitalolla keskusteltiin mm. seuraavista asioista:

- a. Puiden ja kasvillisuuden poistamista vastustetaan, isot puut ovat suojana.
- b. Viheralueet ovat luontainen etu.
- c. Itäpään kalliota hävitetään.
- d. Itäpään kerrostalon rakentamista vastustetaan.
- e. Keskusteltiin itäpään kerrostalon sijainnista ja asennosta.
- f. Kerrostalojen porttiaihe on hyvä.
- g. Miksi kaavoitetaan tällaista aluetta?
- h. Asemakaavamuutos on iso muutos alueella.
- i. Voiko asemakaavahanketta porrastaa? Ensin porttiaihe.
- j. Keskusteltiin asemakaavahankkeen aikataulusta ja Manner Naantalin osayleiskaavan vaikutuksista mm. Aurinkotien toisella puolella käärmetalon puistossa.
- k. Tuleeko kiertoliittymä?

#### ***Kaavoittajan vastine***

*Kohdat a - e*

*Ks. kohta 8*

*Kohta f*

*Merkitään tiedoksi*

*Kohdat g - j*

*Suunniteltu maankäyttö toteuttaa Manner Naantalin osayleiskaavan ja asemakaavamuutoksen tavoitteita lisäämällä tonttitarjontaa Manner Naantalin alueella. Hanke edistää alueen palvelutarjontaa. Suunnittelualue on joukkoliikennereitin varrella. Kaupungin ja yksityisen palvelut ovat lähellä, kuten myös kunnallistekniikka.*

*Kohta k*

*Aurinkotien ja Nuhjalantien risteyksen kiertoliittymä voidaan toteuttaa erillisenä hankkeena muuttamatta vireillä olevaa asemakaavaa.*

#### ***Vaikutus kaavaan***

*Ks. kohta 8*

**11. Keskustelutilaisuus asemakaavaluonnoksesta ja valmistuneesta Manner Naantalin osayleiskaavasta 16.2.2017 kello 18:30 – 20:00**

Naantalin Aurinkoisen asemakaavaluonnokseen liittyen pidettiin lähiseudun asukkaiden järjestämä keskustelutilaisuus 16.2.2017. Tilaisuuteen osallistui noin 25 - 30 henkilöä.

Tilaisuudessa käytiin läpi vasta valmistunutta Manner Naantalin osayleiskaavaa, johon asukkaat olivat ottaneet kantaa liikennejärjestelyiden ja rakennettavuuden kannalta.

Keskustelu Naantalin Aurinkoisen asemakaavamuutoksen tavoitteista.

Esiteltiin osallistumis- ja arviointisuunnitelmaa sekä kaava-alueelta laadittua havainnepiirustusta.

Tilaisuudessa nousi esiin suullisia mielipiteitä mm. seuraavista asioista:

- a. Mikä on suunnittelualueen toteutusaikataulu?
- b. Alueen sisäinen liikennejärjestely, mennäänkö nykyisten asuntokatujen kautta uudelle alueelle?
- c. Välissä tulee olla riittävä viherkaista.
- d. Säilytetäänkö lähivirkistysalue (VL) ja voidaanko sitä käyttää?
- e. Rakennusten korkeus, rivitaloja vai kerrostaloja?
- f. Tuleeko kiertoliittymä?

***Kaavoittajan vastineet kysymyksiin ja mielipiteisiin:***

***Kohta a***

*Asemakaava pyritään saamaan lainvoimaiseksi vuoden 2019 alussa. Suunnittelualueen kadut ja vesihuolto pyritään rakentamaan vuoden 2019 aikana, joten uudet asukkaat pääsisivät rakentamaan aikaisintaan vuoden 2019 syksyllä tai 2020 keväällä.*

***Kohta b***

*Suunnittelualueelle ei mennä olemassa olevien asuntokatujen kautta. Alueelle kuljetaan Ruotupihan ja Ruotumiehentien kautta.*

***Kohta c ja d***

*Täydennysrakentaminen sijoittuu suunnittelualueen eteläreunaan Aurinkotien viereen ja jäljelle jäävä voimassa olevan asemakaavan lähivirkistysalueet jäävät olevan ja uuden asutuksen väliin. Voimassa olevan asemakaavan mukainen puistoalueen pinta-ala on noin 25 823 m<sup>2</sup>, ~83 % kaavamuutos alueen muusta maankäytöstä. Vastaavasti asemakaavaehdotuksen mukainen lähivirkistysalue kaavamuutosalueella on 10 630 m<sup>2</sup>, ~34 % alueen muusta maankäytöstä. Puistoalue pienenee suunnittelualueella 15 193 m<sup>2</sup>. Viheryhteydet ympäristön lähivirkistysalueille kaavamuutosalueelta säilyvät.*

***Kohta e***

*Asemakaavatyön tavoitteena on toteuttaa Manner Naantalin osayleiskaavaa ja asemakaavamuutoksen tavoitteita lisäämällä tonttitarjontaa Manner Naantalin alueella. Samalla hanke edistää alueen palvelutarjontaa.*

*Suunnittelualueen keskiosa täydentää Nuhjalan kerrostaloaluetta ja suunnittelualueen itä- ja länsipään on esitetty asemakaavaehdotuksessa pienimittakaavaisempaa mm. rivitalorakentamista.*



*Kohta f*

*Aurinkotien ja Nuhjalantien risteyksen kiertoliittymä voidaan toteuttaa erillisenä hankkeena muuttamatta vireillä olevaa asemakaavaa.*

**Vaikutukset kaavaan**

*Ks. kohta 8*

## Aurinkoisen asemakaavan selostus / Liite 10

Aurinkoisen asemakaavan muutosehdotus on pidetty julkisesti nähtävillä 29.3. – 30.4.2019. Aukastilaisuus pidettiin 2.4.2019 suunnittelualueella kahvila Naantalin Aurinkoisessa.

Varsinais-Suomen liitto ja Turun maakuntamuseo eivät antaneet lausuntoa. ELY-keskus ilmoitti, että sen luonnoksesta antamat kommentit oli huomioitu ja ehdotus laadittu asianmukaisesti (alueiden käytön yksikkö ja luonnonsuojeluyksikkö). DNA Oyj:lla ei ollut huomauttamista. Varsinais-Suomen pelastuslaitos kiinnitti huomiota pelastusyksiköillä operointiin kaava-alueen kiinteistöillä. Naantalin Energia edellytti tilanvarausta muuntamolle.

Yksityisiä muistuttajia oli yhteensä 6 henkilöä ja asuntoyhtiö Nuhjalankulma Oy. Seuraavassa tiivistelmä:

### 1. Kuuden yksityishenkilön muistutus / TH, LH, JS, HS, TP ja JP:

- Uuden rakentamisessa on aina otettava huomioon uuden rakennuskannan sopiminen vanhaan rakennuskantaan ja maisemaan.
- Kaava-alueen läheisyydessä oleva 50-vuotta vanha, rauhallinen ja idyllinen ympäristö koostuu lähinnä matalista omakotitaloista.
- Metsäkaistale on erottanut omakotialueen vilkkaasti liikennöidystä Aurinkotiestä ja on jo vuosikymmeniä antanut näkö- ja melusuojaa ja leimannut alueen maisemaa.
- Puisto on osa suurempaa ”metsäpuistoaluetta”, jolla voidaan katsoa olevan merkittävä luontoarvo ja virkistysarvo kaikille lähialueen asukkaille. ”Town house” tulisi poistaa ja jättää koko alue Aurinkoisen tontista keskustaan päin kaavoittamatta.
- Uudet talot tulisi kaavassa sijoittaa mahdollisimman lähelle Aurinkotietä ja rakennusten suunniteltua korkeutta pitää mataloittaa.
- Mäntykaaren ja Nuhjalantien väliin on kaavoitettu parkkipaikka lähes omakotitalojen takapihoille. Parkkipaikka pitää olla reilusti pienempi ja ottaa huomioon mahdollisesti lisääntyvät melu- ja näköhaitat.

*Kaavoittajan vastine*

### Liikennemelu

*Suunnittelualueelle on laadittu Manner-Naantalin osayleiskaavatyön aikana selvitys liikennemelusta ja ympäristöselvitys.*

*Suunnittelualueella liikennemelua ehkäistään rakennusten sijoittelulla, julkisivurakentein ja rakennusosin siten, että valtioneuvoston päätöksen mukaiset melutason ohjearvot eivät ylity sisätiloissa eivätkä oleskeluun tarkoitetuilla ulkoalueilla.*

*Rakennusten sijoittuminen olevan rakennuskannan ja Aurinkotien välille pienentää myös olevan elinympäristön liikenteen melutasoa.*

### *Virkistysalueet*

*Manner Naantalin osayleiskaavatyön yhteydessä on laadittu pinta-alatarkastelu "täydennysrakentaminen viheralueilla".*

*Täydennysrakentaminen sijoittuu suunnittelualueen eteläreunaan Aurinkotien viereen ja kapea lähivirkistysaluevyöhyke jää pääosalla aluetta olevan ja uuden asutuksen väliin.*

*Voimassa olevan asemakaavan mukainen puistoalueen pinta-ala on noin 25 823 m<sup>2</sup>, ~83 % kaavamuutos alueen muusta maankäytöstä. Vastaavasti asemakaavaehdotuksen mukainen lähivirkistysalue kaavamuutosalueella on 10 630 m<sup>2</sup>, ~34 % alueen muusta maankäytöstä. Puistoalue pienenee suunnittelualueella 15 193 m<sup>2</sup>. Viheryhteydet ympäristön lähivirkistysalueille kaavamuutosalueelta säilyvät.*

### *Pysäköintialue*

*Yleisissä määräyksissä todetaan, että korttelialueilla saa rakentaa auton säilytyspaikkoja katoksiin rakennusoikeuden estämättä.*

*Kaavaehdotukseen tehtiin palautteen johdosta muutos, jossa LPA-korttelin 118 omakotitalojen puoleisille reunoille on merkitty vaatimus meluesteen rakentamisesta. Yleismääräyksiin lisättiin merkintä: Korttelissa meluestemerkinällä osoitetuilla sivuilla autopaikkojen aiheuttaman melun ja valohäiriön leviäminen tulee estää aluetta rajaavalla 1,2 m korkealla muurilla tai muulla melua ja valoa rajaavalla rakenteella. Rajaus tulee käsitellä maaston tasoeroa sopeuttavilla istutuksilla.*

*Lisäksi maantasoon rakennettava pysäköintialue on jäsennitävä puu- ja pensasistutuksin. Kaavakartassa ja havainnekuvassa on näytetty edellytettävät istutukset.*

*Pysäköintialueen toteutus edellyttää ympäristöön sopeutumiseltaan korkeatasoista suunnittelua ja toteutusta.*

## *Vaikutukset kaavaan:*

*Kaavaehdotukseen tehtiin palautteen johdosta muutos, jossa LPA-korttelin 118 omakotitalojen puoleisille reunoille on merkitty vaatimus meluesteen rakentamisesta. Yleismääräyksiin lisättiin merkintä: Korttelissa meluestemerkinnällä osoitetuilla sivuilla autopaikkojen aiheuttaman melun ja valohäiriön leviäminen tulee estää aluetta rajaavalla 1,2 m korkealla muurilla tai muulla melua ja valoa rajaavalla rakenteella. Rajaus tulee käsitellä maaston tasoeroa sopeuttavilla istutuksilla.*

## 2. Asunto Oy Nuhjalankulma:

- Muistutuksessa todetaan ymmärrettävän liiketoiminnan kannalta tehty aloite ja sen tarpeellinen eteenpäin vieminen ja sen puoltaminen.
- Toisaalta todetaan, että Manner-Naantalin yleiskaava sisältää Nuhjalantien ja Aurinkotien kulmaan 7-kerroksisen asuintalon.
- Ruotumestarintien ja Aurinkoisen välissä oleva puistikko tuhottaisiin ja vaikeutettaisiin bussilla Turkuun menevien pysäköintiä.
- Liikenneturvallisuus tulee kärsimään Aurinkotien ja Nuhjalantien risteyksessä, joka jo nykyisellään on jatkuvasti ruuhkainen. Mikäli kerrostalo rakennettaisiin risteykseen, näkyvyys heikkenisi huomattavasti ja liikenneonnettomuuksien määrä kasvaisi. Ehdotamme, että rakennetaan kunnonkokoinen kiertoliittymä ja asialliset lisäpaikoitusalueet Fölillä töihin meneville asukkaille.
- Tarvittavat asuinrakennukset voisi rakentaa Aurinkotien ja Marjapolun kulmaan, Marjapolun itäpuolelle.
- Lisärakentamismahdollisuutta olisi Karvetinkallion Aurinkotien puoleisella reunalla.
- Ruotumestarintien ja Aurinkotien väliin suunniteltu kerrostalo on väkinäinen ratkaisu, mikä ei edistä alueen viihtyisyyttä eikä turvallisuutta.

## *Kaavoittajan vastine:*

*Suunniteltu maankäyttö toteuttaa Manner Naantalin osayleiskaavan ja asemakaavamuutoksen tavoitteita lisäämällä tonttitarjontaa Manner-Naantalin alueella. Hanke edistää alueen palvelutarjontaa. Suunnittelualue on joukkoliikennereitin varrella. Kaupungin ja yksityisen palvelut ovat lähellä, kuten myös kunnallistekniikka.*

*Kaavalueen katusuunnitelmaehdotusta käsiteltiin 15.5.2019 teknisessä lautakunnassa. Samalla vastattiin kiertoliittymää ehdottaneeseen valtuustoaloitteeseen. Sitowise Oy on suorittanut Aurinkotien ja Nuhjalantien liittymässä liikennelaskennan 28.3.2019 ja laatinut liittymän toimivuustarkastelun.*

*Sen tuloksena nyt suunnitellun maankäytön ja tehdyn toimivuustarkastelun perusteella kiertoliittymälle ei ole tarvetta liikenteen sujuvuuden näkökulmasta. Aurinkoisen asemakaavamuutoksen aiheuttamat liikennemäärät eivät aiheuta liikenteellistä tarvetta kiertoliittymälle, mutta kaavassa osoitetun liittymän kohdalle on mahdollista myöhemmin tehdä kiertoliittymä, mikäli lähialueen tuleva maankäyttö sitä edellyttää.*

*Liityntäliikennettä palvelevat polkupyörien pysäköintialue (pp-1) on merkitty Aurinkotien varteen korttelin 45 itäpuolelle.*