

## ASEMAKAAVAN SELOSTUS



### 1. PERUS- JA TUNNISTETIEDOT

#### 1.1 Tunnistetiedot

Naantalin kaupunki

Ak-359 Merimaskun Särkäsalmen Lossintien asemakaava ja asemakaavamuutos

Asemakaavamuutos koskee:

Asemakaavamuutoksen tavoitteena on Särkäsalmen kalasatama-alueen (LS) vierellä sijaitsevan rakentumattoman teollisuus- ja varastorakennusten korttelialueen (TTV) kaavoittaminen asumiskäyttöön. Asemakaavalla tutkitaan myös Lossintien eteläpuolella Merimaskun yleiskaavassa osoitetun A1 erillispientalojen alueen muuttamista erillispientalojen korttelialueeksi AO.

Asemakaavalla muodostuu:

Naantalin Merimaskun 456. kaupunginosan korttelia 44, satama-alueita, virkistys- ja katualueita sekä vesialueita.

Kaavakäsittelyt:

Vireilletulo: Kuulutettu kaavoituskatsauksessa 2018

Käsittelyt:

OAS	Tekninen lautakunta	20.12.2017	§ 121
kaavaluonnos	Tekninen lautakunta	7.3.2018	§ 17
kaavaehdotus	Tekninen lautakunta		§

## 1.2 Kaava-alueen sijainti

Kaavamuuotosalue sijaitsee noin seitsemän kilometrin päässä Naantalin keskustasta, Rymättyläntien, Lossintien ja Särkänsalmen rajaamalla alueella Merimaskussa.



*Ote peruskartasta. Alueen sijainti on osoitettu kartalla sinisellä rajauksella (kartta ei ole mittakaavassa).*

## 1.3 Kaavan nimi ja tarkoitus

Asemakaavan nimi on Merimaskun Särkänsalmen Lossintien asemakaava ja asemakaavamuutos (Ak-359).

Asemakaavamuutoksella tutkitaan pientaloalueen toteuttamista Merimaskun Särkänsalmen kalasataman viereen.



## 1.4 Selostuksen sisällysluettelo

1.	PERUS- JA TUNNISTETIEDOT .....	1
1.1	Tunnistetiedot.....	1
1.2	Kaava-alueen sijainti .....	2
1.3	Kaavan nimi ja tarkoitus.....	2
1.4	Selostuksen sisällysluettelo.....	3
1.5	Luettelo selostuksen liiteasiakirjoista .....	4
1.6	Luettelo muista kaavaa koskevista asiakirjoista, taustaselvityksistä ja lähdemateriaalista...	4
2.	LÄHTÖKOHDAT.....	4
2.1	Selvitys suunnittelualueen oloista .....	4
	Alueen yleiskuvaus .....	4
	Luonnonympäristö .....	5
	Rakennettu ympäristö .....	5
	Maanomistus .....	8
2	ASEMAKAAVAN SUUNNITTELUN VAIHEET .....	11
3.1	Asemakaavan suunnittelun tarve .....	11
3.2	Suunnittelun käynnistäminen ja sitä koskevat päätökset .....	11
	Osalliset.....	12
	Osallistaminen ja vuorovaikutusmenettelyt .....	12
	Viranomaisyhteistyö .....	12
3.4	Asemakaavan tavoitteet .....	12
	Lähtökohta-aineiston antamat tavoitteet .....	12
	Suunnittelualueen lähialueet / kaavarunkotarkastelu .....	18
4.5	Kaavan vaikutukset .....	24
	Vaikutukset rakennettuun ympäristöön.....	24
	Vaikutukset luontoon ja luonnonympäristöön.....	24
	Vaikutukset maisemaan.....	25
	Muut vaikutukset.....	25
5.	ASEMAKAAVAN TOTEUTUS.....	26
5.1	Toteuttaminen ja ajoitus.....	26
5.2	Toteutuksen seuranta .....	26

## 1.5 Luettelo selostuksen liiteasiakirjoista

- 1 Asemakaavan seurantalomake
- 2 Ote Varsinais-Suomen maakuntakaavasta (Vakka-Suomi, Loimaan seutu, Turunmaa ja Turun seudun kehyskunnat).
- 3 Ote Merimaskun yleiskaavasta
- 4 Suunnittelualan maanomistus
- 5 Suunnittelualan luontoselvitys
- 6 Suunnittelualan meluselvitys
- 7 Suunnittelualan tutkimusraportit pilaantuneista maista (oheismateriaali)
- 8 Osallistumis- ja arviointisuunnitelma
- 9 Valmisteluvaiheen kuuleminen, lausunnot ja niiden vastineet sekä lausuntojen vaikutukset kaavaan
- 10 Asemakaavaehdotus 14.3.2019
- 11 Asemakaavaehdotuksen havainnepiirustus, (luonnosvaihe)
- 12 Kaavarunkotarkastelu suunnittelualan vaikutusalueella

## 1.6 Luettelo muista kaavaa koskevista asiakirjoista, taustaselvityksistä ja lähdemateriaalista

- Merimaskun yleiskaavaa varten laaditut perusselvitykset
- Porhonkallion eteläosan melusuojausraportti
- Suunnittelualan kohderaportit, mahdollisesti pilaantuneet maat

## 2. LÄHTÖKOHDAT

### 2.1 Selvitys suunnittelualan oloista

#### Alueen yleiskuvaus

Suunnitteluala sijaitsee noin seitsemän kilometrin päässä Naantalin keskustasta, Rymättyläntien, Lossintien ja Särkäsalmen rajaamalla alueella Merimaskussa.

Nykyisen kaavan mukainen teollisuus- ja varastorakennusten korttelialue (TTV) on jäänyt toteutumatta. Suunnitteluala liittyy olemassa olevaan, läheiseen vesihuoltojärjestelmään. Maanpinnan korkeus vaihtelee +0,0 ja +18,0 m välillä.

Suunnitteluala käsittää kolmasosan Särkäsalmen kalasatama-alueesta. Loput kaksi kolmasosaa satamasta jakautuu puoliksi Naantalin kaupungin ja yksityisen

maanomistuksen kesken. Maanomistajilla ei ole uusia maankäyttöllisiä tarpeita alueillaan.

Kalasadaman alue on ollut soranottoalueena Särkänsalmen sillan ja Rymättylätien työmaalle. Alue on louhittu tasoon noin +2,0 – 3,0 m:n merenpinnasta. Satama-alue palvelee suunnitteluhetkellä lähinnä veneiden talvisäilytyspaikkana.



*Näkymä idästä Luonnonmaan Lossirannasta kohti länttä suunnittelualueelle.*

### Luonnonympäristö

Alueen luonnonympäristö on pääosin ihmisen muokkaamaa ja osin Kolpinmäen alueella luonnontilaista.

Luontoselvitys on laadittu 2017. Luontoselvityksessä on mainittu Kolpinmäen kissankäpäläkasvusto ja pumppaamon edustan silkkiuikkuyhdyskunta.

Luontoselvityksessä ei ole todettu asemakaavassa osoitettavia luontoarvoja.

### Maisema

Maisemakuvaa hallitsee Rymättylantieltä katsottuna jäljelle jäänyt lähes luonnontilainen mäntyvaltainen kalliolaki sekä louhinta-alueen noin 7 – 15m korkea kallioseinä.

### Rakennettu ympäristö

Suunnittelualueella on olemassa olevia rakennuksia. Alueella on sijainnut pieni käytöstä poistunut vapaa-ajanrakennus talousrakennuksineen. Lossintien eteläpuolella sijaitsee rantakiinteistö, jossa on uudehko erillispientalo ja autotallirakennus. Tontilla on myös hirsirakenteinen rantasauna. Suunnittelualueen vieressä pohjoispuolella sijaitsee kalasadaman huolto- ja varastorakennukset



*Lossintien eteläpuolen  
rakennuskantaa.*



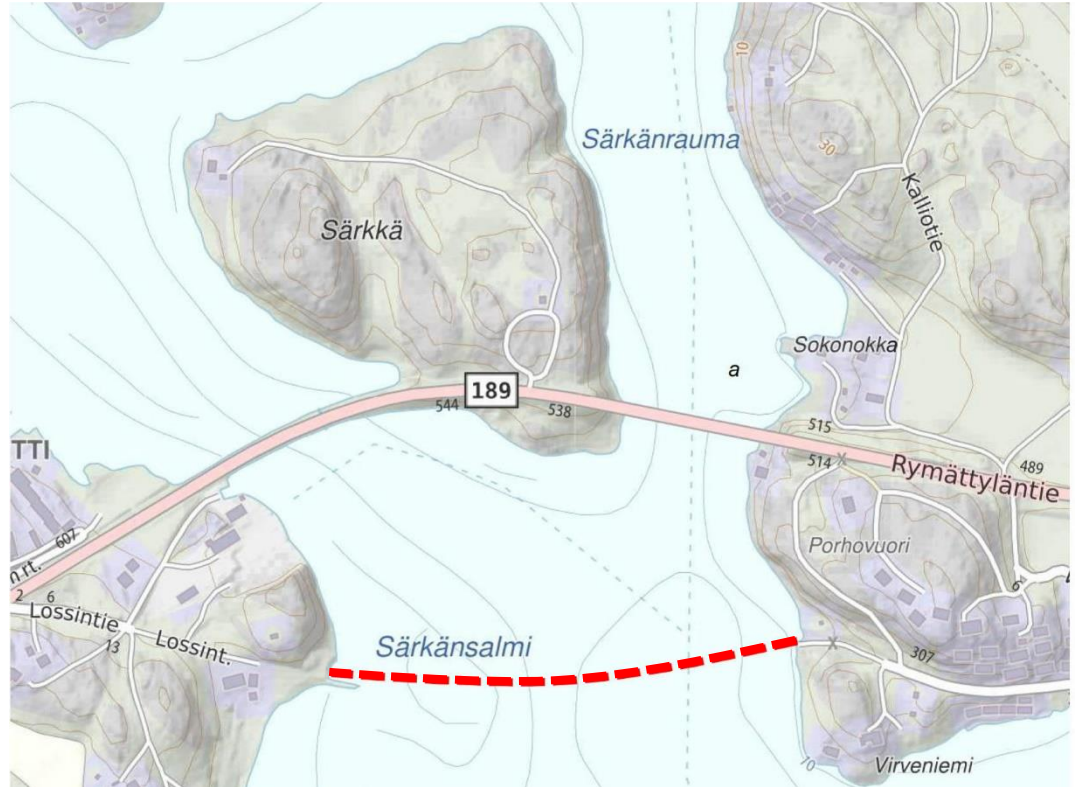
*TTv-alueen  
kesäasumiseen liittyvää /  
väistyvää  
rakennuskantaa*

Kunnalliset palvelut sijaitsevat:

- Merimaskun päiväkoti noin 3 km.
- Merimaskun koulu, perusopetusta 1 – 6 luokka noin 3 km.
- Maijamäen koulu, perusopetusta 7-9 luokka noin 8 km.
- Naantalin lukio, lukio-opetusta 1-3 luokka noin 8 km suunnittelualueelta.
- Naantalin keskustan palvelut sijaitsevat noin 7 km päässä alueelta itään.

#### Liikenne

Joukkoliikenne kulkee Rymättyläntietä Merimaskusta ja Rymättylästä Naantaliin.



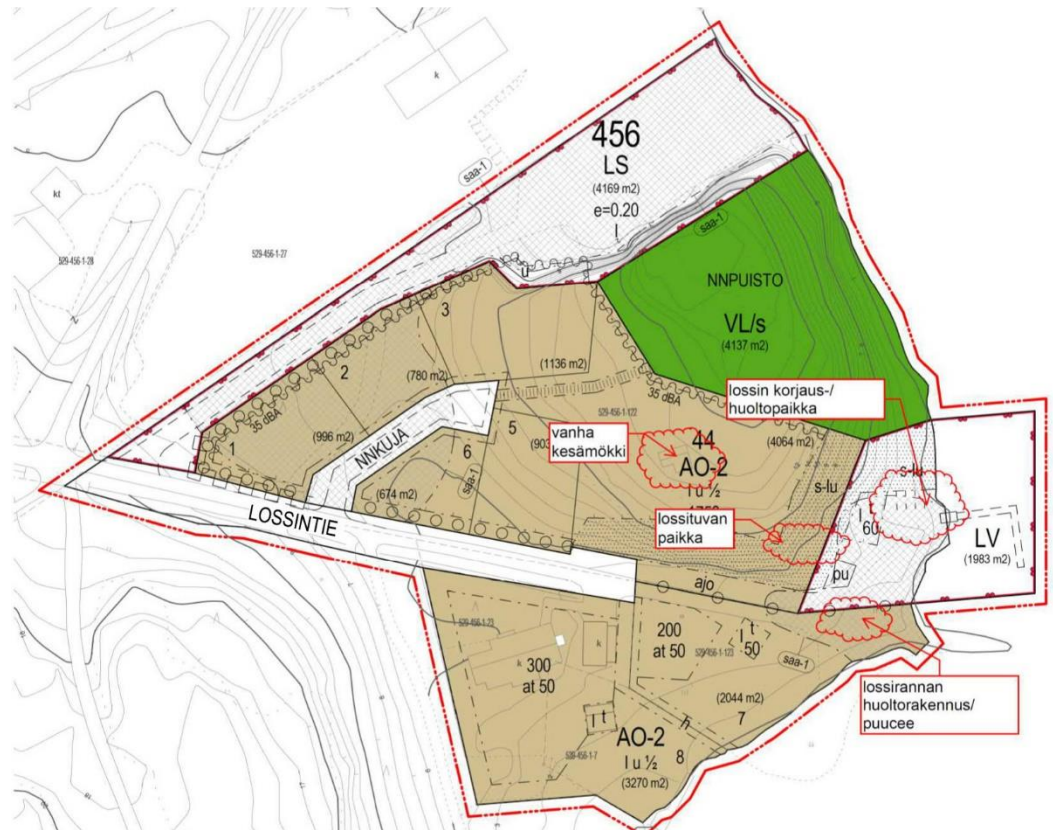
Lopetettu lossireitti Luonnonmaan ja Merimaskun välillä. Reitti on osoitettu punaisella katkoviivalla.



Lössirannan laiturirakenteita.

### Liikenteen historiaa

Luonnonmaan ja Merimaskun kunnan välillä on liikennöinyt lossi, jonka toiminta on lopetettu vuonna 1970, minkä jälkeen kaikki rakennukset, lossitupa sekä talousrakennukset ovat purettu. Tämän jälkeen kiinteistö on ollut rakentamaton, eikä siellä ole ollut mitään erityistä toimintaa.



Merimaskun lossinrannan rakennuspaikkoja.

### Tekninen huolto

Alue tukeutuu olemassa oleviin kunnallisteknisiin verkostoihin.

### Ympäristöhäiriöt

Suunnittelualueen mahdollisia pilaantuneita maa-alueita on kaavoituksen yhteydessä tarkasteltu siten, että kahdelta lossirantaan sijoittuvalla alueella on tehty luonnosvaiheen jälkeen maaperätutkimukset kesällä 2018. Kohteet sijoittuvat aiemman lossitoiminnan alueelle. Pienvenetelakan alueella ei selvityksiä ole tehty.

### Maanomistus

Asemakaava-alue on yksityisessä maanomistuksessa ja osittain kaupungin omistuksessa, ks. liite 4, suunnittelualueen maanomistus.

## 2.2 Suunnittelutilanne

### Valtakunnalliset alueidenkäyttötavoitteet

Valtakunnalliset alueidenkäyttötavoitteet (VAT) ovat osa Maankäyttö- ja rakennuslain mukaista alueidenkäytön suunnittelujärjestelmää. Niiden

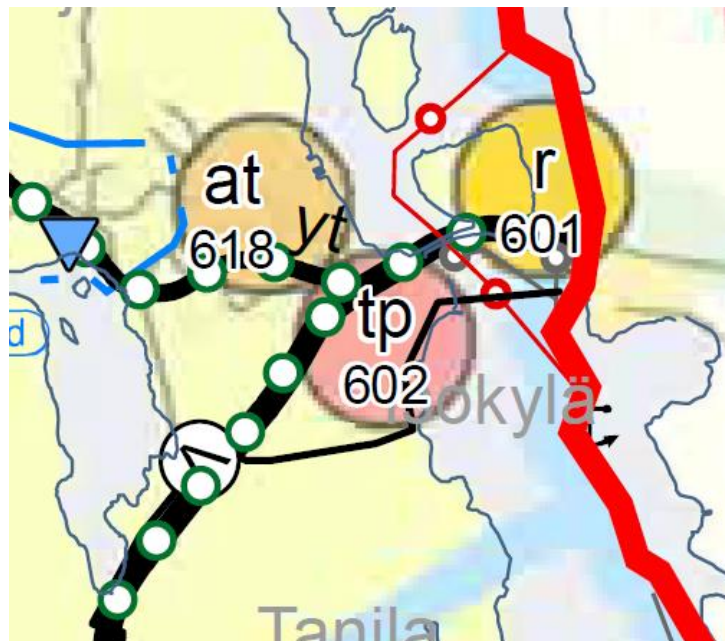


tehtävänä on varmistaa valtakunnallisesti merkittävien seikkojen huomioon ottaminen maakuntien ja kuntien kaavoituksessa sekä valtion viranomaisten toiminnassa. VAT-tavoitteista seuraavat kokonaisuudet koskevat suunnittelualuetta: Toimiva aluerakenne, eheytyvä yhdyskuntarakenne ja elinympäristön laatu, kulttuuri- ja luonnonperintö, virkistyskäyttö sekä toimivat yhteysverkot ja energiahuolto.

#### Maakuntakaava

Varsinais-Suomen maakuntakaavassa (vahvistettu 20.3.2013, Vakka-Suomi, Loimaan seutu, Turunmaa ja Turun seudun kehyskunnat) suunnittelualue on Valtakunnallisesti, maakunnallisesti tai seudullisesti merkittävien julkisten tai yksityisten palvelujen sekä aluerakenteen tai liikenteellisen sijainnin kannalta keskeisten, tilaa vievien toimitilakeskittymien ja ympäristöhäiriötä aiheuttamattomien teollisuustoimintojen alue. Sisältää myös pienehköjä asunto-alueita.

Alueelle ei saa sijoittaa uutta asumista, jos sille kohdistuu ympäristöhäiriötä.



*Ote ympäristöministeriön  
20.3.2013 vahvistamasta  
Varsinais-Suomen  
maakuntakaavasta.*

Maakuntavaltuusto hyväksyi kokouksessaan 11.6.2018 Varsinais-Suomen taajamien maankäytön, palveluiden ja liikenteen vaihemaakuntakaavan. Maankäyttö- ja rakennuslain 201 §:n mukaisesti maakuntahallitus määräsi kokouksessaan 27.8.2018 vaihemaakuntakaavan tulemaan voimaan ennen kuin se on saanut lainvoiman.

Suunnittelualue kuuluu taajamatoimintojen alueeseen / kylään (A).

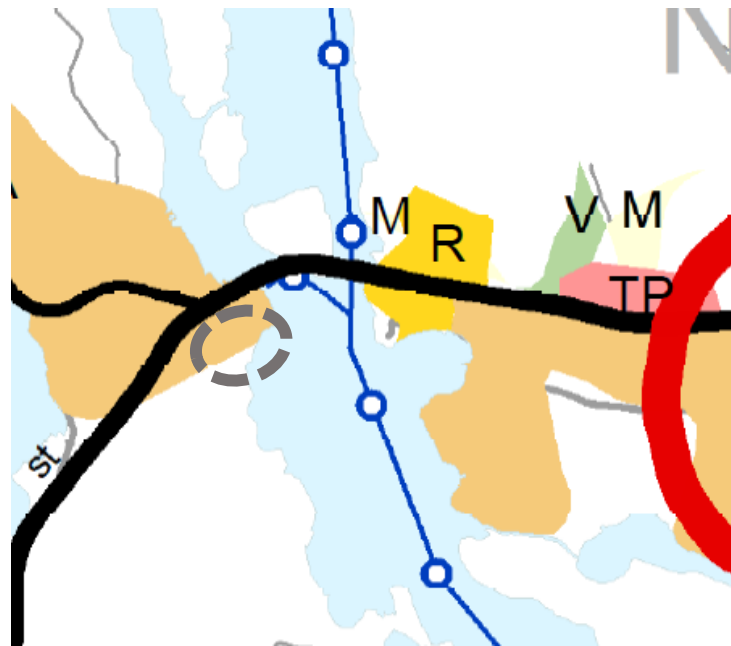
Suunnittelualue on valtakunnallisesti, maakunnallisesti tai seudullisesti merkittävät asumisen ja muiden taajamatoimintojen alueet. Sisältää asuinalueiden lisäksi paikallisia palvelukeskuksia, työpaikka-alueita ja

ympäristöhäiriöitä aiheuttamattomia, pienehköjä teollisuusalueita sekä seututeitä pienempiä liikenneväyliä, lähivirkistysalueita sekä erityisalueita

Suunnittelumääräys:

Alueen kehittämistä tulee edistää johdonmukaisella suunnittelulla ja kaavoituksella olevaa yhdyskuntarakennetta täydentäen.

Alueen maankäytön kehittämisen, liikenteellisten ratkaisujen ja palvelujen yhteensovittamisen tulee olla taajamakuvaa eheyttävää ja taajamakuvalliset ominaispiirteet huomioivaa.



*Ote 27.8.2018 voimaantulleesta Varsinais-Suomen taajamien maankäytön, palveluiden ja liikenteen vaihemaakuntakaavasta. Suunnittelualue on osoitettu harmaalla ellipsin muotoisella katkoviivalla.*

### Yleiskaava

Suunnittelualue on osoitettu Merimaskun yleiskaavassa yksityisten palvelujen ja hallinnon alueeksi taajama-alueella (PKC).

### Asemakaava

Voimassa olevassa asemakaavassa (Ak-M1), alue on osoitettu yhdistettyjen teollisuus- ja varastorakennusten korttelialueeksi (TTV), jolle kullekin rakennuspaikalle saa rakentaa enintään yhden asuinhuoneiston, sekä satama-alueeksi (LS), jolle saa rakentaa satamatoimintaan liittyviä tuotanto-, varasto- ja liiketiloja, alueelle saa rakentaa kullekin rakennuspaikalle enintään yhden asuinhuoneiston.

### Rakennusjärjestys

Naantalin kaupungin nykyinen rakennusjärjestys on tullut voimaan 1.1.2012.

### Pohjakartta

Pohjakartta täyttää kaavoitusmittausasetuksen 1284/1999 vaatimukset.

### Luontoselvitys

Alueelta on laadittu luontoarvojen perusselvitys touko-elokuussa 2017. Tutkimusalueelta selvitettiin alueen luontoarvoja ja arvioitiin niiden vaikutusta maankäyttöön.

Työ sisälsi seuraavat osiot:

- kasvillisuuskartoitus käsittäen yleispiirteisen inventoinnin ja mahdolliset huomionarvoiset lajit
- yleispiirteinen arvio alueen linnustollisesta merkityksestä
- uhanalaisten eläin- ja kasvilajien elinympäristöt
- luontodirektiivin liitteen IV (a) eläinlajien elinympäristöt
- luonnonsuojelulain 29 §:n mukaiset suojellut luontotyytit
- vesilain 2. luvun 11 §:n mukaiset pienvesikohteet
- metsälain 10 §:n mukaiset erityisen tärkeät elinympäristöt
- Suomessa uhanalaiset luontotyytit
- valtakunnalliset METSO-kriteerit täyttävät metsäkuviot
- luonnon monimuotoisuuden tai maisemallisten arvojen säilymisen kannalta arvokkaat kohteet
- erikoiset luonnonmuodostumat ja niiden yhdistelmät

Särkängsalmen kalasataman alue on yleisesti ottaen luonnoltaan tavanomainen. Alueella ei ole erityistä merkitystä linnustolle, mutta jonkin verran merkitystä lepakoille. Merkitys ei ole kuitenkaan niin suuri, että sen pohjalta olisi tarpeen esittää maankäyttösuosituksia. Alueella on silti joitakin yksittäisiä kohteita, jotka olisi hyvä säästää maankäytössä joko luonto- tai maisema-arvojen vuoksi. Kalasataman eteläpuolen korkea rantakallio kissankäpäläkasvustoineen olisi suotavaa jättää rakentamatta sekä maisemallisten että luontoarvojen vuoksi ja pumppuamon edustan silkkiuikkuyhdyskunta olisi hyvä huomioida.

## 2 ASEMAKAAVAN SUUNNITTELUN VAIHEET

### 3.1 Asemakaavan suunnittelun tarve

Asemakaavamuutoksen tavoitteena on Särkängsalmen kalasatama-alueen (LS) viereisen rakentumattoman teollisuus- ja varistorakennusten korttelialueen (TTV) kaavoittaminen asumiskäyttöön ja lähivirkistysalueeksi. Suunnittelualueeseen kuuluu myös Lossintien eteläpuolella sijaitseva rantakiinteistö, joka osoitetaan asemakaavassa myös asumiskäyttöön.

Suunnittelualueen pinta-ala on noin 2,62 ha josta vesialuetta on noin 0,08 ha.

### 3.2 Suunnittelun käynnistäminen ja sitä koskevat päätökset

Aloite asemakaavan muuttamisesta on tullut maanomistajien esityksestä.

Asemakaavamuutos on mukana vuoden 2017 kaavoituskatsauksessa, joka toimi kaavatyön vireilletulon kuulutuksena. Osallistumis- ja arviointisuunnitelma sekä kaavarunkotarkastelu käsiteltiin teknisen lautakunnan kokouksessa 20.12.2017, §121. Maankäyttö- ja rakennuslain mukainen maankäyttösopimus tehdään tarvittaessa.

### 3.3 Osallistaminen ja yhteistyö

#### Osalliset

Osallisia asiassa ovat alueen maanomistajat ja naapurit sekä kaikki ne, joiden asumiseen, työntekoon tai muihin oloihin kaava saattaa huomattavasti vaikuttaa sekä ne viranomaiset ja yhteisöt, joiden toimialaa suunnittelussa käsitellään (MRL 62§). Viranomaisina osallisia ovat Varsinais-Suomen liitto, Varsinais-Suomen ELY-keskus, Varsinais-Suomen maakuntamuseo, Varsinais-Suomen aluepelastuslaitos, Naantalin Energia Oy, DNA Oy, Caruna Oy sekä Naantalin kaupungin eri toimialojen viranomaiset.

#### Osallistaminen ja vuorovaikutusmenettelyt

Maanomistajien kanssa on käyty neuvotteluja kaavoituksen aikana.

Asemakaavaluonnos käsiteltiin teknisen lautakunnan kokouksessa 7.3.2018, §17. Osallisille varattiin mahdollisuus mielipiteen esittämiseen MRL 30 §:n mukaisesti, valmisteluaineisto oli nähtävillä 27.3. – 25.4.2018 Naantalin teknisten palveluiden maankäyttöosaston ilmoitustaululla sekä kaupungin internet-sivuilla.

Luonnoksesta saatiin viisi lausuntoa. Maanomistajien kanssa on neuvoteltu kaavatyön aikana nähtävilläolon jälkeen. Yhteenveto lausunnoista ja kaavoittajan vastineet on esitetty erillisessä liitteessä.

#### Viranomaisyhteistyö

Kaavan vireille tulosta on ilmoitettu osallisille viranomaistahoille toimittamalla osallistumis- ja arviointisuunnitelma sekä lausuntopyynnöt asemakaavaluonnoksesta. Kaavahankkeesta ei järjestetä varsinaista viranomaisneuvottelua.

#### Kaavaehdotus, päiväys 14.3.2019

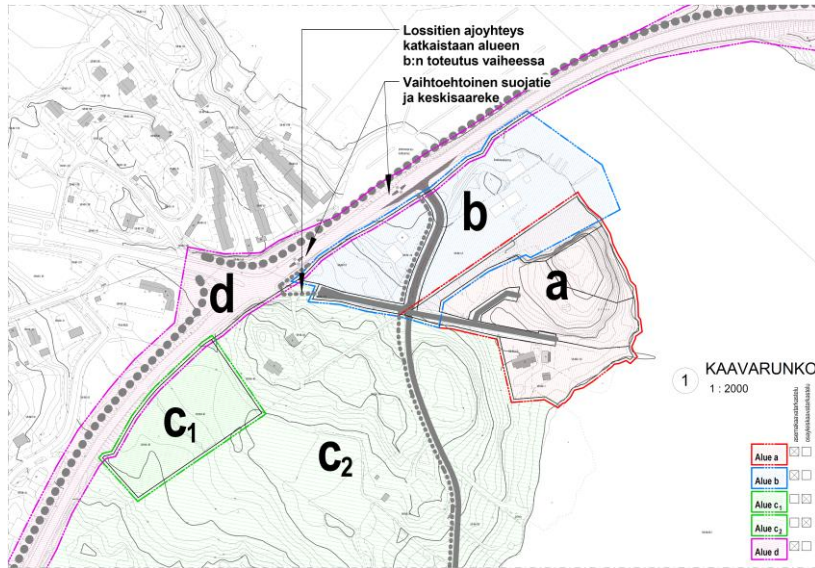
Jatkosuunnittelussa asemakaavamerkintöjä ja asemakaavamääräyksiä on tarkennettu luonnosvaiheesta ja aluerajausta on laajennettu vesialueelle.

### 3.4 Asemakaavan tavoitteet

#### Lähtökohta-aineiston antamat tavoitteet

Asemakaavan tavoitteena on toteuttaa asuinpientalojen merenläheinen korttelialue, joka korvaa toteutumattoman teollisuus- ja varastorakennusten korttelialueen. Asumisen lisäksi kaavoitetaan satama-, lähivirkistys- ja katualuetta sekä vesialuetta.

### 3.5 Kaavarunkotarkastelu



*Ote ehdotusvaiheen kaavarunkotarkastelusta. Kartta ei ole mittakaavassa.*

#### Asemakaavan / asemakaavamutoksen suunnittelualan rajausta ja kaavarunkotarkastelu

Kaavarunkotarkastelua käsitellään suunnittelualueina a - d. Alueella c<sub>1</sub> - c<sub>2</sub> mahdolliset maankäytön muutostarpeet tulee ratkaista yleiskaava tai osayleiskaava tasolla.

Suunnittelualueita a, b ja d voidaan käsitellä asemakaavahankkeina.

Kaavarunkotarkastelussa on esitetty liikenneratkaisuihin muutoksia siten, että Lossintien ja Merimaskuntien liittymään toteutettaisiin risteys porrastettuna, ts. Lossintien tuleva liittymäkohta sijaitsee noin 200 m Rymättyläntietä koilliseen. Ratkaisuesitys on voimassa olevan Merimaskun yleiskaavan mukainen.

Naantalin suunnasta täydennetään kevyenliikenteen reittiä Rymättylän suuntaan.

Kaavarunkotarkastelussa on esitetty kaksi vaihtoehtoista kevyenliikenteenreittiä sekä kevyenliikenteenreittiin liittyvä suojatiejärjestely.

Kaavarunkotarkastelun aluekohtaiset tavoitteet:

Alue a                    käsillä oleva asemakaava ja asemakaavan muutos  
yleiskaavan päivitys / osayleiskaava

Alue b                    mahdollinen tuleva asemakaavamuu-  
tos yleiskaavan päivitys / osayleiskaava

Asemakaavamutoksella tutkitaan kalasataman (LS),  
venesäilytysalueen ja kunnallisteknisten rakennusten ja laitosten  
korttelialueen (ET) maankäyttöä.

Alue c                    mahdollinen tuleva yleiskaava / osayleiskaava



Kaksi maanomistajaa on tehnyt kaavoitusaloitteen rakennuspaikan saamiseksi kiinteistöilleen.

Toisen kiinteistön maanomistajan kaavoitusaloitetta on käsitelty kaupunginhallituksessa 2.12.2013 § 517:

*"Kaupunginhallitus päättää ottaa anojan esityksen huomioon Särkäsalmen kalasataman ympäristön asemakaavan laatimisen yhteydessä.*

*Laajennuksen hakijoilta peritään kaavan laatimisesta ja käsittelystä aiheutuvat kustannukset asemakaavan salliman rakennusoikeuden mukaisessa suhteessa."*

Myös viereisen kiinteistön maanomistaja on ollut aloitteellinen. Maanomistajan kanssa on sovittu, että Särkäsalmen asemakaavamuutoksen laatimisen yhteydessä selvitetään rakentamisen mahdollisuutta kiinteistöllä.

Kiinteistöt sijaitsevat Merimaskun yleiskaavan maa- ja metsätalousalueella jolla on ympäristöarvoja (MU), "Alue on tarkoitettu maa- ja metsätalouden harjoittamiseen. Alueella on ympäristöarvoja. Alueelle saadaan rakentaa vain maaseutuelinkeinoihin liittyviä laitteita. Laitteita saadaan rakentaa vain, mikäli ne voidaan sijoittaa niin, etteivät ne vaikuta häiritsevästi maisemakuvaan. Alueen rakennusoikeus on sijoitettu saman maanomistajan A, AM AC, RA, RM ja M alueille."

Merimaskun yleiskaava ei mahdollista alueelle asumista. Toivottujen rakennuspaikkojen osoittaminen olisi mahdollista tutkia Merimaskun taajaman osayleiskaavatyön yhteydessä. Naantalin kaupungin vuoden 2018 kaavoitusohjelmaan on esitetty Merimaskun taajaman osayleiskaavahanke, jonka aikataulutavoitteena on kaupunginvaltuuston hyväksymiskäsittely vuoden 2021 lopulla.

Kiinteistöihin ei ole mahdollisuutta liittyä Rymättyläntieltä, joten kiinteistöille tulee järjestää erillinen tieyhteys. Vesihuollon liittymäpaikat sijaitsevat Rymättyläntiellä kiinteistöjen lähellä tai Lossintiellä.

Alue d mahdollinen tuleva asemakaavamuutos

Rymättyläntien kevyenliikenteen väylän rakentaminen, liikennealueen mahdolliset laajennustarpeet saattavat edellyttää asemakaavamuutosta.

### 3.5 Asemakaavaluonnos



Ote valmisteluvaiheen asemakaavaluonnoksesta. Kartta ei ole mittakaavassa.

#### Asemakaavaluonnos

##### Käyttötarkoitusalueet

Asemakaavaluonnoksen kortteli 44 on osoitettu erillispientalojen korttelialueiksi (AO). Kortteliin saa rakentaa I u ½ kerrokseen. Käyttötarkoituksen mukainen yhteenlaskettu rakennusoikeus korttelinosien erillispientaloille on

- maanomistaja 1 (Lossintien pohjoispuoli), 1750 k-m<sup>2</sup> ja autotalli- tai talusrakennuksille 350 + 60 k-m<sup>2</sup>.
- maanomistaja 2 (Lossintien eteläpuoli), 500 k-m<sup>2</sup> ja autotalli- tai talusrakennuksille 100 + 50 k-m<sup>2</sup>.

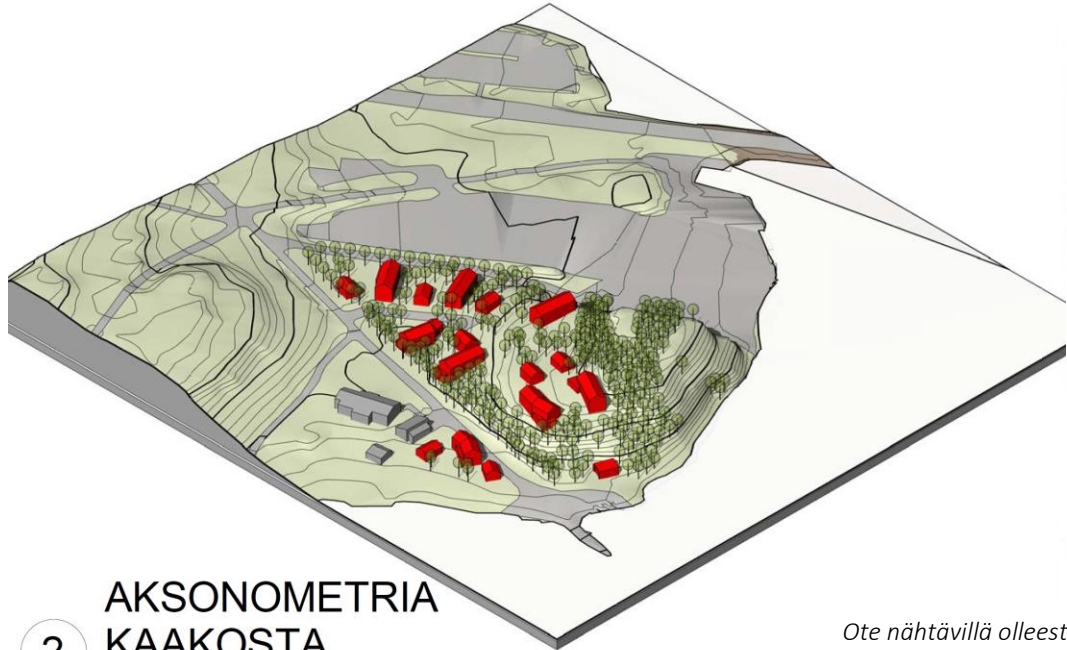
Suunnittelualueelle on osoitettu myös satama-alue (LS). Rakennusoikeus on määritelty tehokkuusluvulla 0,20 (kerrosalan suhde tontin / rakennuspaikan pinta-alaan), rakennusoikeus on 834 k-m<sup>2</sup>:iä. Alueelle saa rakentaa yhteen kerrokseen. Satama-alueen asemakaavamääräykset ovat samat kuin voimassa olevassa asemakaavassa.

Lisäksi suunnittelualueelle on osoitettu

- lähivirkistysaluetta, jolla ei saa suorittaa sen luonnontilaa muuttavia toimenpiteitä (VL/s)
- venesatama / venevalkama-alue (LV)
- katualuetta

### Asemakaavuluonnoksen nähtävilläolo

Valmisteluaineistosta saatiin viisi lausuntoa. Lisäksi nähtävilläolon aineistosta järjestettiin kaavaneuvotteluja maanomistajien kanssa, ks. **liite 9: valmisteluvaiheen kuuleminen, lausunnot, ja niiden vastineet sekä lausuntojen vaikutukset kaavaan.**



2

### AKSONOMETRIA KAAKOSTA

*Ote nähtävillä olleesta asemakaavuluonnoksen havainnemateriaalista.*



3

### ALUESIVU KAAKOSTA

#### 3.6 Asemakaavuluonnoksesta kaavaehdotukseksi

- Entisen lossirannan alueelta on poistettu saastuneen maan merkintä kesällä 2018 tehtyjen maaperäselvitysten perusteella.
- LS-merkintä on muutettu LS-2-merkinnäksi, jonka mukaan alueelle saa rakentaa vain ympäristöhäiriötä aiheuttamatonta toimintaa palvelevia tiloja.
- Uloke-merkintä korttelissa 44 tontin 3 kohdalla on poistettu. Rakennusalan raja ja ääneneristysvaatimus noudattavat korttelin rajaa.
- Suunnittelualue on laajennettu vesialueelle tarkoituksena mahdollistaa laiturin rakentaminen.
- Kolpinpuisto ja Kolpinkuja on merkitty nimiksi katu- ja puistoalueelle.

#### Asemakaavaehdotus

Asemakaavaehdotuksen kortteli 44 on osoitettu erillispientalojen korttelialueeksi (AO-2). Kortteliin saa rakentaa I u ½ kerrokseen. Käyttötarkoituksen mukainen yhteenlaskettu rakennusoikeus korttelinosien erillispientaloille on



- maanomistaja 1 (Lossitien pohjoispuoli), 1750 k-m<sup>2</sup> ja autotalli- tai talousrakennuksille 350 + 60 k-m<sup>2</sup>.
- maanomistaja 2 (Lossitien eteläpuoli), 500 k-m<sup>2</sup> ja autotalli- tai talousrakennuksille 100 + 50 k-m<sup>2</sup>.

Suunnittelualueelle on osoitettu myös satama-alue (LS-2). Alueen rakennusoikeus on määritelty tehokkuusluvulla 0,20 (kerrosalan suhde tontin / rakennuspaikan pinta-alaan), rakennusoikeus on 834 k-m<sup>2</sup>:iä. Alueelle saa rakentaa yhteen kerrokseen. Satama-alueen asemakaavamääräys rajoittaa alueen käytön ympäristöhäiriötä aiheuttamattomaan toimintaan.

Lisäksi suunnittelualueelle on osoitettu

- lähivirkistysaluetta, jolla ei saa suorittaa sen luonnontilaa muuttavia toimenpiteitä (VL/s).
- katualuetta
- vesialuetta

#### Nimistö

Kadunnimeäminen

Asemakaavaluonnoksen asuntokatu Nnkuja on nimetty maanomistajan esityksestä Kolpinkujaksi. Kolppi nimi esiintyy alueella historiallisissa kartoissa.

Puiston nimeäminen

Asemakaavaluonnoksen lähivirkistysalue (VL) Nnpuisto on nimetty Kolpinpuistiksi.

## 4. ASEMAKAAVAN KUVAUS

### 4.1 Kaavan rakenne

Merimaskun yleiskaava ei mahdollista alueelle asumista. Naantalin maankäytön kehityskuvan 2035 mukaisesti rakennuspaikkojen osoittaminen tutkitaan osana laajempaa aluetta Merimaskun taajaman osayleiskaavatyön yhteydessä. Naantalin kaupungin vuoden 2019 kaavoitusohjelmaan sisältyy Merimaskun taajaman osayleiskaavahanke, jonka aikataulutavoitteena on kaupunginvaltuuston hyväksymiskäsittely vuoden 2021 lopulla.

### 4.2 Mitoitus

Asemakaavan yksityiskohtainen mitoitus on esitetty liitteenä olevassa seurantalomakkeessa.

Asemakaava-alueen pinta-ala on noin	2,62 ha
Pientalojen korttelialuetta on	1,52 ha
Satama-aluetta on noin	0,42 ha
Vesialuetta on noin	0,08 ha
Katualuetta on noin	0,23 ha
Lähivirkistysaluetta on noin	0,39 ha

## 4.3 Palvelut

Alueen palvelut eivät muutu asemakaavamuutoksen myötä.

## 4.4 Ympäristön laatua koskevien tavoitteiden toteutuminen

### Suunnittelualue

Asemakaavamuutoksen tavoitteena on nykyisen Särkängsalmen kalasatama-alueen (LS) viereisen rakentumattoman teollisuus- ja varastorakennusten korttelialueen (TTV) kaavoittaminen asumiskäyttöön ja lähivirkistysalueeksi. Sama maanomistaja omistaa suunnittelualueella myös osan satama-alueesta (LS). Suunnittelualueeseen kuuluu myös Lossintien eteläpuolella sijaitseva toisen maanomistajan rantakiinteistö, joka osoitetaan asemakaavassa asumiskäyttöön.

Voimassa oleva asemakaava mahdollistaa käyttötarkoitukseltaan ja rakennusmassoiltaan ympäristönsä hankalasti sovitettavia rakennuksia. Asemakaava sallii rakennettavaksi teollisuus- ja varastorakennuksia yhteensä noin 3500 k-m<sup>2</sup>. Alue niin toteutuessaan edellyttäisi merkittävästi tasolouhintaa. Teollisuushalli vaatii ympärilleen tasaisia piha-alueita, joista on esteetön kulku teollisuusrakennukseen.

Asemakaavamuutos määräyksineen mahdollistaa suunnittelualueen maisemallisesti merkittävän kallioalueen säilymisen. Kallioalue rajaa asumisen pääosin erilleen satama-alueen toimintaympäristöstä.

Voimassa olevassa asemakaavassa satama-alueelle (LS), saa rakentaa satamatoimintaan liittyviä tuotanto-, varasto- ja liiketiloja, alueelle saa rakentaa kullekin rakennuspaikalle enintään yhden asuinhuoneiston. Asemakaavamääräyksissä ei ole erillisiä määräyksiä rakennusten koosta eikä maisemaan soveltuvuudesta, myöskään alueen tulevista kehitystarpeista ei ole tietoa. Rakennusoikeus korttelinosalla on noin 1000 k-m<sup>2</sup>.

Haasteeksi saattaa muodostua satama-alueen viereen tuleva asemakaavaehdotuksessa esitetty asuminen. AO-korttelialueelle on osoitettu seitsemän uutta tonttia. Suunnittelualueella on lisäksi yksi olemassa oleva asuinrakennus talousrakennuksineen. Tonttien etäisyys venetelakan pesukentästä on noin 80 - 150 m ja lähimpiin olemassa oleviin asuntoihin Rymättyläntien pohjoispuolella etäisyys on noin 200 - 250 m.

Asemakaavaehdotuksessa satama-alueen kaavamerkintä on (LS-2) *Satama-alue, jolle saa rakentaa satamatoimintaan liittyviä ympäristöhäiriötä aiheuttamattomia tuotanto-, varasto- ja liiketiloja.*

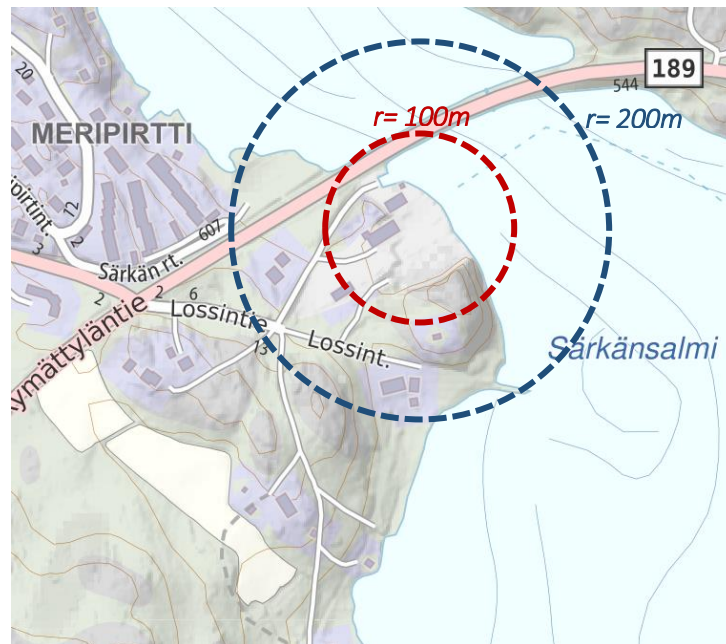
### Suunnittelualueen lähialueet / kaavarunkotarkastelu

Kalasadama-alueen käyttö kalanjalostustarkoituksessa on sopusoinnussa tavoitellun asumisen vieressä. Sen sijaan veneiden talvisäilytys luo maisema- ja meluhaittaa alueella. Veneiden säilytystoiminnan melutasoja ei ole selvitetty. Melua tulee pääsääntöisesti veneiden syys- / kevätpesuista ja -huoltotöistä.

Myös veneiden kuljetukset satamaan ja satamasta lisäävät suurten ajoneuvojen liikennettä alueella.

#### Liikennejärjestelyt

Mikäli asemakaava toteutuu, kasvaa perhependelöinti arviolta kahdeksan perheen verran. Myös koululaisliikenne kasvaa ja suojatieyhteys Rymättyläntien yli tulisi ajankohtaiseksi. Mikäli voimassa oleva asemakaava toteutuisi, kasvaisi työpaikka-, huolto- ja rahtiliikenne jonkin verran alueella. Merimaskun yleiskaavan mukainen porrastettu risteys Rymättyläntiellä tulisi tutkia satama-alueen asemakaavatyön yhteydessä.



*Etäisyystarkastelu venetelakan pesukentältä asutukseen. Kartta ei ole mittakaavassa.*

## 4.5 Aluevaraukset ja kaavamääräykset

### 4.5.1 Korttelialueet

Asemakaavaehdotuksen käyttötarkoitusalueet, rakennusoikeudet ja muut määräykset.

Käyttötarkoitusalueiden pinta-alat ja rakennusoikeuserittely, ks. liite 1, asemakaavan seurantalomake.

#### **AO-2 korttelialue**

Asemakaavaehdotukseen osoitetaan erillispientalojen korttelialue (AO-2).

*”Rakennuslalle saa rakentaa enintään kaksiasuntoisia asuinrakennuksia.”*

Korttelialueelle on osoitettu yhteensä kahdeksan (8) ohjeellista erillispientalotonttia.

Erillispientalojen korttelialueen rakennusoikeus on

- maanomistaja 1 (Lossintien pohjoispuoli), 1750 k-m<sup>2</sup> ja autotalli- tai talousrakennuksille 350 sekä tontin 4 rantaan saa rakentaa 60 k-m<sup>2</sup>:n talousrakennuksen esimerkiksi rantasaunan.
- maanomistaja 2 (Lossintien eteläpuoli), 500 k-m<sup>2</sup> ja autotalli- tai talousrakennuksille 100 + 50 k-m<sup>2</sup>. Tontilla 8 on olemassa oleva päärakennus, talousrakennus sekä rantasauna, joiden yhteenlaskettu kerrosala on asemakaavassa tontille esitetty 300 + 50 k-m<sup>2</sup>.

Erillispientalojen korttelialueelle on määritelty suurin sallittu kerrosluku asuinrakennukselle I u ½ kerrosta ja talousrakennukselle I kerrosta.

Korttelialueelle on esitetty rakennusala erillispientaloille, talousrakennuksille ja vesihuoltoon liittyvälle kiinteistökohtaiselle pumppaamolle.

Korttelialueille on annettu määräyksiä rakennusten ulkonäköön ja ulkomuotoon sekä pihajärjestelyihin. Tonteille on osoitettu alueita, jolla ympäristö tulee (s-lu) säilyttää luonnontilaisena. Maanpinnan luonnonmukaista korkeusasemaa ei saa muuttaa. Alueella sallitaan vain luonnon ja maisemanhoidon kannalta tarpeelliset toimenpiteet.

Asuinrakennusten suurin sallittu julkisivukorkeus on 7,5m.

Piharakennusten tulee muodostaa yhtenäinen kokonaisuus saman tontin asuinrakennusten kanssa. Piharakennusten korkeus tulee pitää kohtuullisena ja sen tulee olla matalampi kuin päärakennuksen.

Energian hyödyntämiseen tarkoitetut laitteet suunnitellaan osana rakennusten ja piharakennelmien arkkitehtuuria.

Autopaikkojen vähimmäismäärät:

- AO-2 korttelialueella 2 ap / asunto.
- LS-2 alueella 1 ap / 80 k-m<sup>2</sup>

Polkupyöräpaikkoja on varattava vähintään 2 pp /asunto.

#### Pihajärjestelyt

AO-2 korttelialueella tulee niillä rakennuspaikoilla, joiden pihamaat rajautuvat toisiinsa, suunnitella ja rakentaa pihan maanpinnan korkeus lähelle luonnollista maanpintaa. Korkeita kalliroleikkauksia ja tukimuurirakenteita ei saa toteuttaa rakennuspaikkojen rajoille.

AO-2 korttelialueen piha-alueilla on varattava tilaa hulevesien viivyttämiseen ja käsittelyyn ennen niiden johtamista yleiseen sadevesijärjestelmään. Asemapiirroksen yhteydessä on esitettävä hulevesien hallintasuunnitelma.

#### Melu

Korttelialueelle on merkitty rakennusalan sivu, jonka puoleisten rakennuksen ulkoseinien sekä ikkunoiden ja muiden rakenteiden ääneneristävyyden liikennemelua vastaan on oltava vähintään 35 dBA. Asuinrakennusten ulko-oleskelutilat ja

ilmanottoaukot tulee toteuttaa siten, etteivät melutason ohjearvot ylitä. Asuinrakennusten ja pihojen suunnittelussa tulee ottaa huomioon melu sosiaali- ja terveysministeriön asumisterveysohjeen mukaisesti.

Korttelialueelle on merkitty säilytettävä / istutettava puurivi, yleiselle jalankululle ja johtoa varten varattu alueen osa sekä katualueen rajan osa, jonka kohdalta ei saa järjestää ajoneuvoliittymää.

#### Mahdollisesti pilaantuneet maat

Korttelialueelle ja osin katualueelle on merkitty puhdistettava / kunnostettava maa-alue (saa-1). Maaperän haitta-ainepitoisuudet, määrät ja levinneisyys on tutkittava alue-, tontti- tai rakennuskohtaisesti hyvissä ajoin ennen maanrakennustöihin johtavan rakennus- tai toimenpideluvan myöntämistä. Maaperätutkimusten laadusta ja laajuudesta on sovittava ympäristöviranomaisen kanssa. Pilaantunut maaperä on kunnostettava ennen rakentamiseen ryhtymistä.

#### **LS-2 alue**

Asemakaavaehdotuksessa suunnittelualueelle osoitetaan satama-alue (LS-2), jossa rakennusoikeus on määritelty tehokkuusluvulla 0,20 (kerrosalan suhde tontin / rakennuspaikan pinta-alaan), rakennusoikeus on 834 k-m<sup>2</sup>:iä. Korttelialueelle saa rakentaa yhteen kerrokseen. Alue on satama-alue, jolle saa satamatoimintaan liittyviä ympäristöhäiriötä aiheuttamattomia tuotanto-, varasto- ja liiketiloja.



*Suunnittelualan satama-alue kuvattuna liityntätien kohdalla koilliseen. Aluetta käytetään talviaikaan veneiden säilytyspaikkana.*



Kalasadamaa ja veneiden säilytyspaikka kuvattuna Kolpinpuiston korkeimmalta kohdalta.

Käyttötarkoituksalueiden pinta-alat ja rakennusoikeuserittely, ks. liite 1, asemakaavan seurantalomake.



Ehdotusvaiheen havainnepiirustus.

Piirustus ei ole mittakaavassa.

## 4.5.2 Puisto- ja lähivirkistysalueet sekä vesialueet

### Lähivirkistysalue (VL/s)

#### Kolpinpuisto:

Virkistysalueelle on osoitettu suojelumerkintä /s, jolla ei saa suorittaa sen luonnontilaa muuttavia toimenpiteitä. Lähivirkistysalue, Kolpinpuisto sijoittuu suunnittelualueen korkeimpaan kohtaan ja viettää kalliorinteenä jyrkästi itäreunaltaan mereen. Jyrkänteeltä löytyy mm. kissankäpälää (*Antennaria dioica*). Puistoalueen keskellä on lähes puuton kalliolaikku. Alueen metsätyyppi on mäntyvaltaista tuoretta kangasmetsää. Pääsy puistoon on osoitettu yleiselle jalankululle varattuna alueen osana Kolpinkujan jatkeena.

Vesialueelle (W) satama-alueen yhteyteen on merkitty alueen osa (la), jolle saa sijoittaa laiturin.

Käyttötarkoituksalueiden pinta-alat ja rakennusoikeuserittely, ks. liite 1, asemakaavan seurantalomake.



*Kolpinpuiston kivikkoista lakea.*

### Katualueet

Lossintie ja Kolpinkuja toteutetaan noin 4,5 - 5m leveinä liityntäkatuina. Katujen päihin toteutetaan käänköpaikat. Kadut käänköalueineen valaistaan.



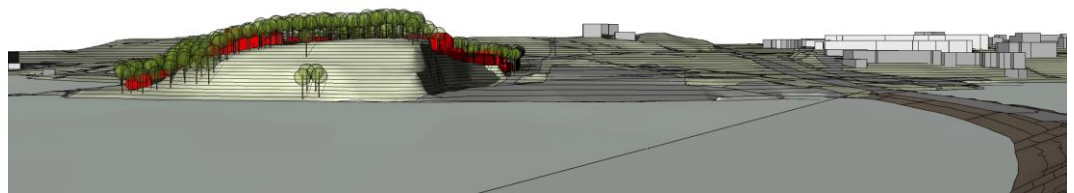
*Lossintien kunnostettava ajoura (aidasta eteenpäin).*

## 4.5 Kaavan vaikutukset

### Vaikutukset rakennettuun ympäristöön

Suunnittelualueella ei ole yhtä rakennuspaikkaa lukuun ottamatta rakennuksia. Suunnittelualueen vieressä on venetelakan ja kalasataman rakennuksia. Rymättylätien pohjoispuolella on Merimaskun Meripirtin rivi- ja omakotitaloja. Suunnittelualueelta länteen Merimaskuntien ja Rymättylätien risteyksessä on liikerakennus sekä Rymättylätien ja Lossitien eteläpuolella on joitakin asuinrakennuksia talousrakennuksineen.

Pienirakeinen omakotimittakaavan asumismuoto lisääntyy alueella. Suunnittelualueen asuntorakentaminen muodostaa vastaparin Luonnonmaan Virpin asuntoalueeseen.



*Näkymä idästä.*

### Vaikutukset luontoon ja luonnonympäristöön

Selvitysalueelta ei löytynyt luonnonsuojelulain luontotyyppettä, metsälain tarkoittamia erityisen tärkeitä elinympäristöjä, vesilaissa suojeltuja pienvesiä eikä muitakaan luontoarvoiltaan merkittäviä luontotyyppikohteita jotka vaikuttaisivat suunnittelualueen maankäyttöön. Ks. liite 5, suunnittelualueen luontoselvitys.



### Vaikutukset maisemaan

Uudet asemakaavaehdotuksen mukaiset asuinrakennukset lisäävät rakennuskantaa Rymättylängtien eteläpuolella. Rymättylängtiä Rymättylästä tullessa rakennuksia ei juurikaan näy. Vastaavasti Naantalista tultaessa ja mereltä rakennukset näkyvät puuston lomassa. Rakennukset eivät nouse maisemassa silhuettitason yläpuolelle.

Asemakaavaehdotuksessa osoitetaan suunnittelualueen maisemallisesti merkittävimmälle kohdalle lähivirkistysalue ja viereiselle erillispientalojen korttelialueelle meren vastaisille etelä- ja itäpuolisille kalliorinteille merkitään osa-alue, jolla ympäristö tulee säilyttää luonnontilaisena. Maanpinnan luonnonmukaista korkeusasemaa ei saa muuttaa. Alueella sallitaan vain luonnon ja maisemanhoidon kannalta tarpeelliset toimenpiteet.

Maisema ei muutu merkittävästi.



*Näkymä suunnittelualueelta,  
Kolpinpuistosta  
Särkäsalmensillan  
suuntaan.*

### Muut vaikutukset

Yritysvaikutusten arviointi

Mikäli asemakaava muutetaan, lisääntynyt asukaspora tukee Merimaskun palvelurakenteita. Lisäksi kaavan toteutusvaiheella on rakentamisaikaisia vaikutuksia alueen rakennusalan yrityksiin.

### Liikenteelliset vaikutukset

Alueen liittyminen Rymättylängtiehen suunnitellaan 2020 käynnistyvän Merimaskun taajaman osayleiskaavan tarkistuksen yhteydessä. Kevyenliikenteen tarpeiden toteuttaminen voi aikaistua muuhun suunnitteluun verrattuna.



## 5. ASEMAKAAVAN TOTEUTUS

### 5.1 Toteuttaminen ja ajoitus

Asemakaavamuutoksen toteuttaminen on tarkoitus aloittaa asemakaavan tultua lainvoimaiseksi.

### 5.2 Toteutuksen seuranta

Rakennusvalvontaviranomainen yhteistyössä maankäyttöosaston kanssa seuraa kaavamääräysten toteutumista.

Naantalissa 14.3.2019

Kirsti Junntila

Kaavoitusarkkitehti SAFA

Mika Sahlström

Kaavoitusarkkitehti

Oscu Uurasmaa

Kaupunginarkkitehti

# Asemakaavan seurantalomake

## Asemakaavan perustiedot ja yhteenveto

Kunta	529 Naantali	Täyttämispvm	02.04.2019
Kaavan nimi	Merimaskun Särkängsalmen Lossintien akm		
Hyväksymispvm		Ehdotuspvm	14.03.2019
Hyväksyjä		Vireilletulosta ilm. pvm	06.02.2017
Hyväksymispykälä		Kunnan kaavatunnus	Ak-359
Generoitu kaavatunnus			
Kaava-alueen pinta-ala [ha]	2,6237	Uusi asemakaavan pinta-ala [ha]	0,5946
Maanalaisten tilojen pinta-ala [ha]		Asemakaavan muutoksen pinta-ala [ha]	2,0291

### Ranta-asemakaava Rantaviivan pituus [km]

Rakennuspaikat [lkm]	Omarantaiset	Ei-omarantaiset
Lomarakennuspaikat [lkm]	Omarantaiset	Ei-omarantaiset

Aluevaraukset	Pinta-ala [ha]	Pinta-ala [%]	Kerrosala [k-m <sup>2</sup> ]	Tehokkuus [e]	Pinta-alan muut. [ha +/-]	Kerrosalan muut. [k-m <sup>2</sup> +/-]
<b>Yhteensä</b>	<b>2,6237</b>	<b>100,0</b>	<b>3994</b>	<b>0,15</b>	<b>0,5946</b>	<b>3160</b>
A yhteensä	1,5152	57,8	3160	0,21	1,5152	3160
P yhteensä						
Y yhteensä						
C yhteensä						
K yhteensä						
T yhteensä	0,0000				-1,1585	
V yhteensä	0,3851	14,7			0,3851	
R yhteensä						
L yhteensä	0,6424	24,5	834	0,13	0,0942	
E yhteensä	0,0000				-0,3224	
S yhteensä						
M yhteensä						
W yhteensä	0,0810	3,1			0,0810	

Maanalaiset tilat	Pinta-ala [ha]	Pinta-ala [%]	Kerrosala [k-m <sup>2</sup> ]	Pinta-alan muut. [ha +/-]	Kerrosalan muut. [k-m <sup>2</sup> +/-]
Yhteensä					

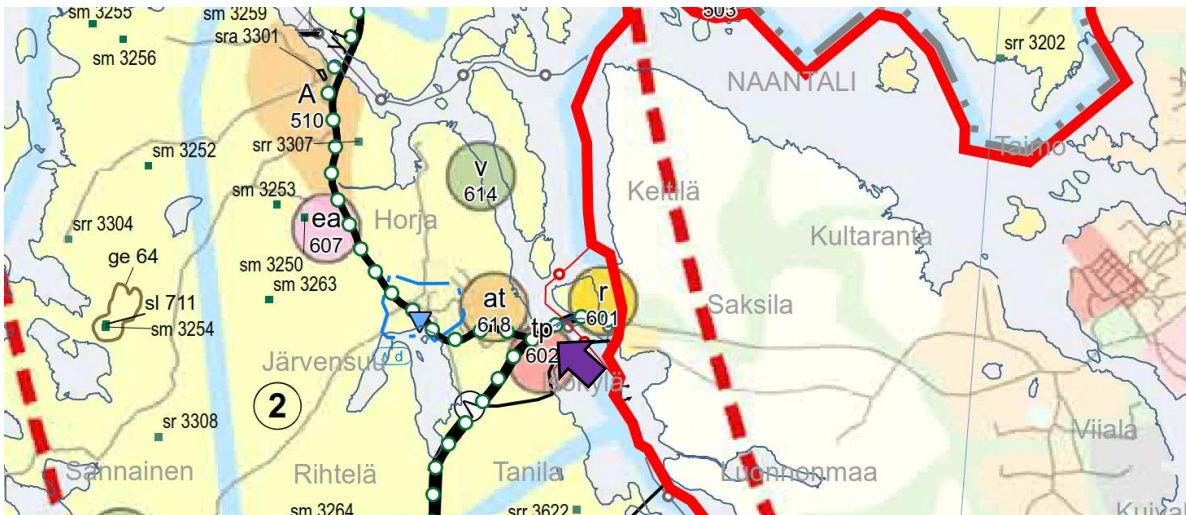
Rakennussuojelu	Suojellut rakennukset		Suojeltujen rakennusten muutos	
	[lkm]	[k-m <sup>2</sup> ]	[lkm +/-]	[k-m <sup>2</sup> +/-]
Yhteensä				

## Alamerkinntät

Aluevaraukset	Pinta-ala [ha]	Pinta-ala [%]	Kerrosala [k-m <sup>2</sup> ]	Tehokkuus [e]	Pinta-alan muut. [ha +/-]	Kerrosalan muut. [k-m <sup>2</sup> +/-]
<b>Yhteensä</b>	<b>2,6237</b>	<b>100,0</b>	<b>3994</b>	<b>0,15</b>	<b>0,5946</b>	<b>3160</b>
<b>A yhteensä</b>	1,5152	57,8	3160	0,21	1,5152	3160
AO-2	1,5152	100,0	3160	0,21	1,5152	3160
<b>P yhteensä</b>						
<b>Y yhteensä</b>						
<b>C yhteensä</b>						
<b>K yhteensä</b>						
<b>T yhteensä</b>	0,0000				-1,1585	
TTV	0,0000				-1,1585	
<b>V yhteensä</b>	0,3851	14,7			0,3851	
VL	0,3851	100,0			0,3851	
<b>R yhteensä</b>						
<b>L yhteensä</b>	0,6424	24,5	834	0,13	0,0942	
Kadut	0,2255	35,1			0,0942	
LS	0,0000				-0,4169	
LS-2	0,4169	64,9	834	0,20	0,4169	
<b>E yhteensä</b>	0,0000				-0,3224	
ET	0,0000				-0,3224	
<b>S yhteensä</b>						
<b>M yhteensä</b>						
<b>W yhteensä</b>	0,0810	3,1			0,0810	
W	0,0810	100,0			0,0810	

## OTE VARSINAIS-SUOMEN MAAKUNTAKAAVASTA (VAKKA-SUOMI, LOIMAAN SEUTU, TURUNMAA JA TURUN SEUDUN KEHYSKUNNAT)

Merimaskun Särkäsalmen Lossintien ak/akm-alueen likimääräinen sijainti on osoitettu kartoissa lilalla nuolella.



TP

TYÖPAIKKA-ALUE / -KOHDE

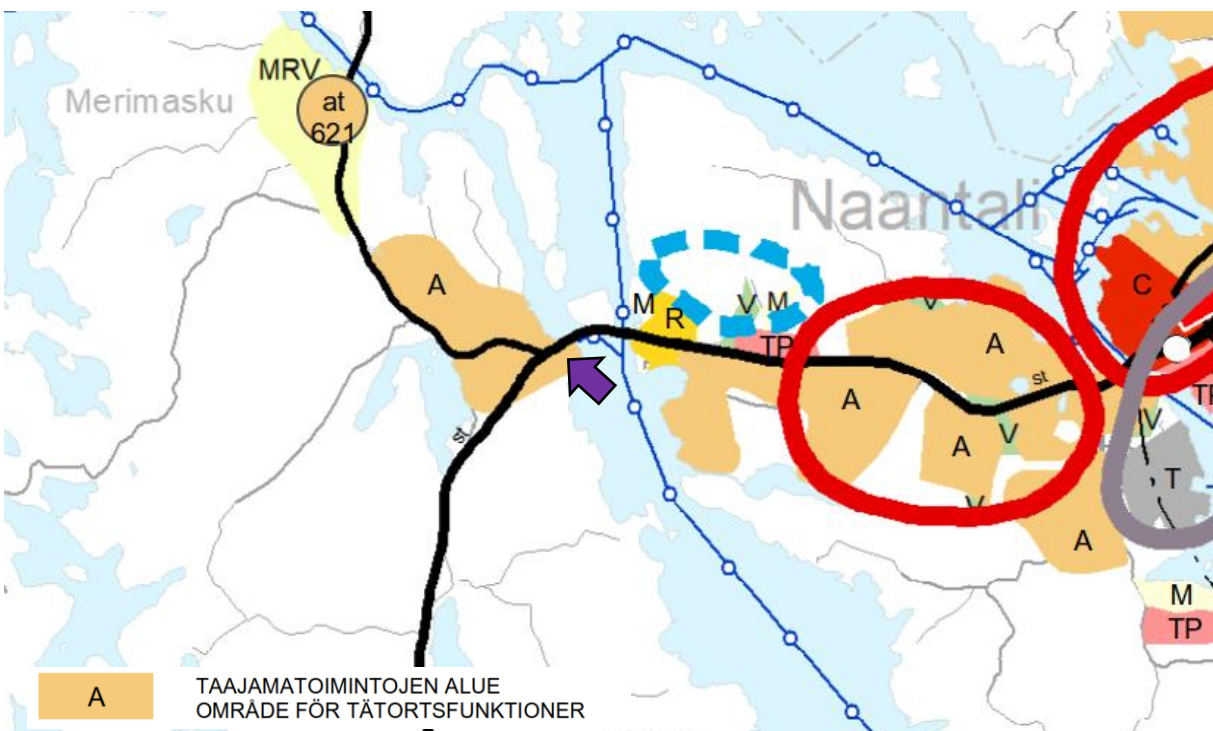
Valtakunnallisesti, maakunnallisesti tai seudullisesti merkittävien julkisten tai yksityisten palvelujen sekä aluerakenteen tai liikenteellisen sijainnin kannalta keskeisten, tilaa vievien toimitilakeskittymien ja ympäristöhäiriötä aiheuttamattomien teollisuustoimintojen alue. Sisältää myös pienehköjä asuntoalueita.

SUUNNITTELUMÄÄRÄYS:

Alueelle ei saa sijoittaa uutta asumista, jos sille kohdistuu ympäristöhäiriötä.

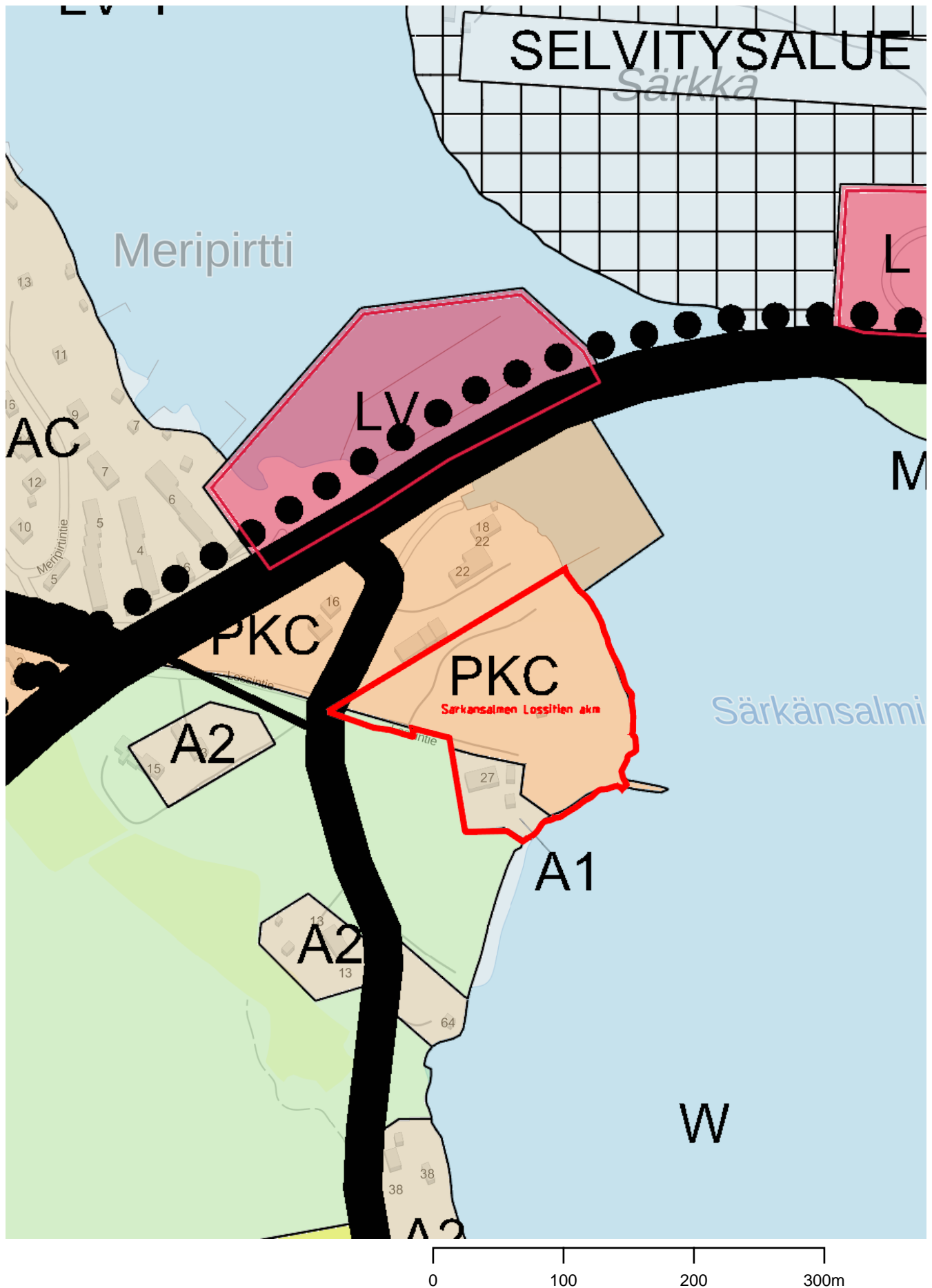
tp  
123

## OTE 27.8.2018 VOIMAAN TULLEESTA VARSINAIS-SUOMEN TAAJAMIEN MAANKÄYTÖN, PALVELUIDEN JA LIIKENTEEN VAIHEMAAKUNTAKAAVASTA

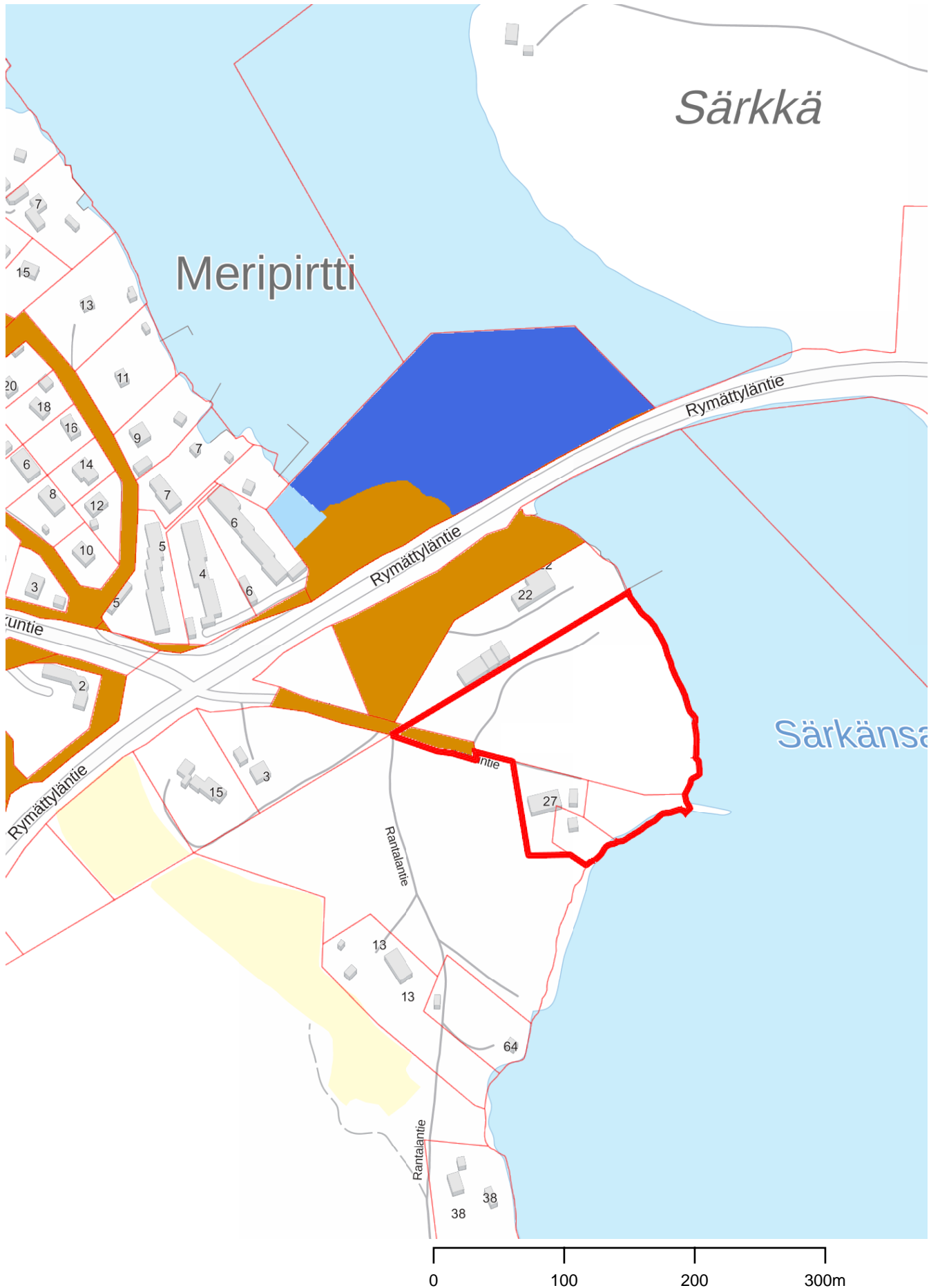


A

TAAJAMATOIMINTOJEN ALUE  
OMRÅDE FÖR TÄTORTSFUNKTIONER



Merimaskun Särkansalmen Lossintien ak-alue on osoitettu kartassa punaisella rajauksella.



## MERKINTÖJEN SELITYKSET:

Punainen rajausta osoittaa Merimaskun Särkänsalmen Lossintien ak / akm:n suunnittelualueen.  
Ruskea väri osoittaa kaupungin omistamat maa-alueet.

# SÄRKÄNSALMEN KALASATAMAN ALUEEN LUONTOSELVITYS





# Sisällys

1. JOHDANTO .....	3
2. MENETELMÄT .....	3
2.1 KASVILLISUUS- JA LUONTOTYYPPIKARTOITUS.....	4
2.2 LIITO-ORAVAKARTOITUS .....	4
2.3 LINNUSTOKARTOITUS .....	4
2.4 LEPAKKOINVENTOINTI .....	5
3. TULOKSET .....	5
3.1 YLEISTÄ.....	5
3.2 BIOTOOPPIKUVIOT .....	5
3.3. LINNUSTO.....	9
3.4 LEPAKOT.....	9
3.5 MUU LAJISTO.....	10
3.6 JOHTOPÄÄTÖKSET.....	10
4. KIRJALLISUUS .....	10

Liite 1. Särkäsalmen kalasataman alueen biotooppikuviointi ja luontohavainnot.

Kannen kuva: Näkymä Särkäsalmelle kalasataman eteläpuoleiselta rantakalliolta

*Luonto- ja ympäristötutkimus Envibio Oy*  
*Hanhenskaari 10 as 16*  
*21420 Lieto*  
*Puh. 045-6793602*

# 1. JOHDANTO

Naantalin kaupunki tilasi Luonto- ja ympäristötutkimus Envibio Oy:ltä luontoselvityksen Särkäsalmen länsirannalla sijaitsevalta kalasataman alueelta. Selvityksen laati FM (biologi) Turka Korvenpää.

Selvityksen maastotyöt suoritettiin touko-elokuussa 2017. Työn tarkoituksena oli selvittää alueen luontoarvoja, ja arvioida niiden vaikutusta maankäyttöön. Työ sisälsi seuraavat osiot:

- kasvillisuuskartoitus käsittäen yleispiirteisen inventoinnin ja mahdolliset huomionarvoiset lajit
- yleispiirteinen arvio alueen linnustollisesta merkityksestä
- uhanalaisten eläin- ja kasvilajien elinympäristöt
- luontodirektiivin liitteen IV (a) eläinlajien elinympäristöt
- luonnonsuojelulain 29 §:n mukaiset suojellut luontotyypit
- vesilain 2. luvun 11 §:n mukaiset pienvesikohteet
- metsälain 10 §:n mukaiset erityisen tärkeät elinympäristöt
- Suomessa uhanalaiset luontotyypit
- valtakunnalliset METSO-kriteerit täyttävät metsäkuviot
- luonnon monimuotoisuuden tai maisemallisten arvojen säilymisen kannalta arvokkaat kohteet
- erikoiset luonnonmuodostumat ja niiden yhdistelmät

# 2. MENETELMÄT

Ennen maastotöiden aloittamista tarkasteltiin maastokarttoja ja ilmakuvia. Lisäksi tarkastettiin Suomen ympäristökeskuksen ylläpitämään uhanalaisten lajien esiintymärekisteriin (Hertta) tallennetut havainnot.

Yksityispihat rajattiin selvityksen ulkopuolelle. Maastotyössä alue käytiin huolellisesti läpi käytännössä useaan kertaan, sillä eri maastotyövaiheet suoritettiin osittain eri aikaan. Näin todennäköisyys havaita esimerkiksi harvinaisia putkilokasveja oli suurempi kun maastossa liikuttiin kasvukauden eri vaiheissa. Maastossa tehdyt havainnot merkittiin työkartoille paikantaen ne GPS-laitteella sekä kirjoitettiin muistiinpanot. Mielenkiintoisista lajihavainnoista sekä mm. lepakoille sopivista päiväpiiloista merkittiin muistiin GPS:n ilmoittamat koordinaatit. Parhaimmillaan näin päästiin muutaman metrin ja huonoimmillaan noin kymmenen metrin sijaintitarkkuuteen. Maastossa otettiin runsaasti digitaalisia valokuvia, jotka on luovutettu Naantalin kaupungin käyttöön. Alla on kuvattu tarkemmin eri työvaiheiden työmenetelmät ja esitetty eri työvaiheiden ajoittuminen. Lisäksi ranta-alueilla kartoitettiin viitasammakon esiintymistä lajin kutuaikaan kolmena yönä (11.-12.5., 13.-14.5. ja 17.-18.5.). Viitasammakkokartoitus ajoitettiin hieman tavallista myöhempään, sillä lajin kutu oli varsin kylmän kevään vuoksi tavallista myöhäisemmässä.

## 2.1 KASVILLISUUS- JA LUONTOTYYPPIKARTOITUS

Alue jaettiin kasvillisuudeltaan ja luontotyypiltään yhtenäisiin biotooppikuvioihin. Samalla arvioitiin, kuuluuko biotooppikuvio johonkin alla luetelluista kategorioista:

- luonnonsuojelulain 29 §:n mukainen suojeltu luontotyyppi
- vesilain 2. luvun 11 §:n mukainen pienvesikohde
- metsälain 10 §:n mukainen erityisen tärkeä elinympäristö
- Suomessa uhanalainen luontotyyppi
- valtakunnalliset METSO-kriteerit täyttävä metsäkuvio
- luonnon monimuotoisuuden tai maisemallisten arvojen säilymisen kannalta arvokas kohde
- erikoinen luonnonmuodostuma tai niiden yhdistelmä

Tämän jälkeen kustakin kuvioista laadittiin yleiskuvaus. Yleiskuvaus sisältää tyypillisesti kuvauksen alueen mahdollisesta puustosta ja sen luonnontilaisuudesta sekä runsaimmista putkilokasvilajeista. Mikäli kuviolla kasvaa harvinaisia tai muuten huomionarvoisia kasvilajeja, mainitaan nämä myös yleiskuvauksessa. Uhanalaisista ja silmälläpidettävistä lajeista tai muuten erityisen merkittävistä havainnoista otettiin muistiin tarkat koordinaatit. Lopuksi arvioitiin luonnotaan arvokkaille kohteille annettavia maankäyttösuosituksia. Varsinainen kasvillisuus- ja luontotyyppikartoitus suoritettiin 7.8. ja 8.8. erikseen tätä tarkoitusta varten tehdyillä maastokäynneillä, mutta kasvillisuutta ja luontotyyppejä havainnoitiin myös muun maastotyön yhteydessä.

## 2.2 LIITO-ORAVAKARTOITUS

Kaikki liito-oravalle mahdollisesti sopivat metsäkuviot käytiin huolellisesti läpi samoina päivinä linnustokartoituksen kanssa linnuston kartoittamisen jälkeen. Tällaisia metsäkuvioita ovat kaikki varttuneet ja keski-ikäiset metsät kalliomänniköitä lukuun ottamatta. Taimikoissa liito-orava ei pysyvämmiin viihdy, vaikka voikin niiden kautta toisinaan liikkua. Maastossa etsittiin merkkejä liito-oravan esiintymisestä. Näitä merkeistä tavallisimpia ovat suurten haapojen tai kuusten tyviltä tyypillisesti löytyvät papanat sekä virtsaamisjäljet puiden rungoilla. Liito-oravan esiintymisestä kertovia merkkejä ei löydetty.

## 2.3 LINNUSTOKARTOITUS

Linnusto kartoitettiin kolmena aamua klo 6-10 välisenä aikana. Kartoituspäivät olivat 28.5., 30.5. ja 17.6. Sää oli kaikkina kartoituspäivinä poutainen, melko lämmin ja tyyni tai heikkotuulinen eli olosuhteet olivat hyvät. Maastotyömenetelmänä käytettiin kartoituslaskentaa. Yleisten lajien revierejä ei merkitty kartoille, vaan näistä lajeista kirjattiin muistiin ainoastaan esiintyminen alueella. Sen sijaan kaikki uhanalaisista, silmälläpidettävistä, harvinaisista tai EU:n lintudirektiivin liitteen I lajeista tehdyt havainnot merkittiin kartalle. Lisäksi käytiin kuuntelemassa yölaulajia kolmena yönä kesäkuussa (3.-4.6., 14.-15.6. ja 17.-18.6.)

## 2.4 LEPAKKOINVENTOINTI

Lepakkoinventointi koostui kahdesta osasta. Muun maastotyön ohessa etsittiin lepakoille sopivia talvehtimispaikkoja ja päiväpiiloja. Näitä ovat mm. kalliojyrkänteiden onkalot ja raot, vanhat maakellarit sekä puiden kolot. Kaikista löydetystä paikoista mitattiin koordinaatit GPS -laitteella, ja ne merkittiin lisäksi kartalle. Lepakkoja havainnoitiin kolmena yönä heinä-elokuussa detektorin avulla (Pettersson D240X). Kartoitusyöt olivat 17.-18.7, 11.-12.8. ja 25.-26.8. Lisäksi lepakkoja havainnoitiin detektorilla myös yölaulajakuunteluiden yhteydessä. Kaikki lepakoista saadut havainnot merkittiin maastossa lajeittain kartalle, jonka jälkeen tehtiin tulkinta alueella liikkuneiden lepakoiden yksilömääristä lajeittain sekä arvio alueen merkityksestä lepakoille.

## 3. TULOKSET

### 3.1 YLEISTÄ

Särkängsalmen kalasataman alue sijaitsee Särkängsalmen länsirannalla. Se rajoittuu idässä Särkängsalmeen, pohjoisessa ja lännessä Rymättylätien ja etelässä Järvensuun pohjoispuoliseen metsäalueeseen. Kalasatama varasto- ja muine rakennuksineen sijaitsee heti Rymättylätien eteläpuolella. Muuten selvitysalue koostuu pääasiassa mäntyvaltaisista kallioisista metsistä. Lisäksi siellä on muutamia pientaloja sekä paikallisteitä ja alueen eteläosassa peltoa. Särkängsalmen rannalla levittäytyy melko vankka mutta kapeahko ruovikko.

### 3.2 BIOTOOPPIKUVIOT

1. Maamassojen läjitysalue. Kuviolla kasvaa runsaasti juolavehnää (*Elymus repens*), jonka ohella kasvustoon kuuluvat mm. mäkimeirami (*Origanum vulgare*), pujo (*Artemisia vulgaris*), vuohenkello (*Campanula rapunculoides*), kissankello (*C. rotundifolia*), sarjakeltano (*Hieracium umbellata* -ryhmä), isomaksaruoho (*Sedum telephium*), keltamaksaruoho (*S. acre*), hopeahanhikki (*Potentilla argentea*), jänönapila (*Trifolium arvense*), pölkkyruoho (*Arabis glabra*) ja keltamataralta (*Galium verum*) ulkonaisesti vaikuttava matara, joka lienee kelta- ja paimenmataran (*G. album*) risteymää.
2. Kapea tuoreen kankaan metsäkaistale Rymättylätien varressa. Pääasiassa kuusista ja männyistä koostuva puusto on varttunutta ja harvaa. Sekapuuna kasvaa hieman koivua. Myös nuorempaa puustoa esiintyy jonkin verran. Kuviolla on matalia puustoisia kallioita, joilla tavataan mm. kanervaa (*Calluna vulgaris*). Muualla kenttäkerroksessa kasvaa runsaasti mustikkaa (*Vaccinium myrtillus*), ja kuviolla esiintyy myös esim. sananjalkaa (*Pteridium aquilinum*), metsälauhaa (*Deschampsia flexuosa*) ja oravanmarjaa (*Maianthemum bifolium*).
3. Tiheä, puustoltaan melko varttunut tervaleppälehto (Kuva 1), jossa kasvaa sekapuuna harmaaleppää. Kuvion länsiosan rinteillä on myös kuusta. Pensaskerroksessa tavataan mm. vuorijalavan taimia, punaherukkaa ja tuomea. Lehto on ojituksen ja myös maantien ojien sekä ympäröivän maankäytön vuoksi selvästi kuivunut. Kenttäkerroksessa esiintyy runsaasti käenkaalia (*Oxalis acetosella*), jonka lisäksi lajistoon kuuluvat mm. hiirenporras (*Athyrium filix-*

*femina*), jänönsalaatti (*Mycelis muralis*), metsäalvejuuri (*Dryopteris carthusiana*) ja nokkonen (*Urtica dioica*). Sammallaajistoon lukeutuu kantohohtosammal (*Herzogiella seligerii*). Ojituksen vuoksi lehdon luonnontila on niin paljon muuttunut, ettei se enää täytä metsälakikohteen eikä Metso-kohteen kriteerejä.



**Kuva 1.** Kuvio 3 on kuivunutta tervaleppälehtoa Rymättylätien varressa.

4. Kalasatama rakennuksineen, sorakenttineen ja varastoalueineen. Rymättylätien lähellä on paikoin nuorta puustoa ja kuolleiden isojen havupuiden ryhmä. Kuvion kasvistoon kuuluvat mm. kissankello, maitohorsma (*Epilobium angustifolium*), ketohanhikki (*Potentilla anserina*), nuokkukohokki (*Silene nutans*), ahopukinjuuri (*Pimpinella saxifraga*) ja metsäapila (*Trifolium medium*).
5. Karu kalliomännikkö, jonka vallitseva puusto on melko vanhaa. Kallioilla kasvaa myös paljon männyn taimia ja hieman katajaa. Kallion sivussa kuvion luoteisreunalla on jokunen iso haapa, ja niiden lähellä paljon haavan taimia. Eräässä järeässä haavassa on lepakoiden päiväpiiloksi sopiva kolo. Kenttäkerroksessa esiintyy runsaasti metsälauhaa ja puolukkaa (*Vaccinium vitis-idaea*), joiden lisäksi kuviolla tavataan mm. kallioimarretta (*Polypodium vulgare*), kanervaa ja variksenmarjaa (*Empetrum nigrum*). Kalliomännikön puusto on liian tiheää ja nuorta, jotta kuvio täyttäisi metsälakikohteen tai Metso -kohteen määritelmän. Lisäksi lahoppua esiintyy hyvin niukasti.
6. Kallioinen varttunut mäntymetsä (Kuva 2), josta löytyi yksi kelo. Kuviolla on paljon haavan taimia. Kenttäkerroksessa tavataan runsaasti puolukkaa, minkä lisäksi kasvistoon kuuluvat mm. kanerva, variksenmarja, mustikka ja metsälauha.
7. Tuoreen kankaan varttunut kangasmetsä, jonka pääpuulaji on mänty. Sekapuina kasvaa kuusta ja koivua sekä vähän nuorta haapaa. Lossintien viereisen sähkölinjan lähellä on nuorta lehtipuustoa (mm. raitaa ja koivua). Kenttäkerroksessa tavataan mm. sananjalkaa, mustikkaa ja puolukkaa.



**Kuva 2.** Kuviolla 6 kasvaa varttunutta mäntymetsää.

8. Varttunut mäntyvaltainen tuore kangasmetsä, jossa sekapuina kasvaa koivua ja kuusta. Tämän harventamatta jääneen talousmetsän puustossa on eri-ikäisrakenteisuutta, ja puuston tiheyden vuoksi kenttä- ja pohjakerros ovat kuviota halkovan tieuran itäpuolella heikosti kehittyneitä ja maanpinta karikkeinen. Sen sijaan uran länsipuolella kasvaa rehevää mustikkavarvikkoa. Lahopuuta ei ole käytännössä lainkaan. Kuvion kasvistoon kuuluvat mustikan ohella mm. sananjalka ja metsäimarre (*Gymnocarpium dryopteris*).
9. Varttunut männikkö, jonka puustossa on eri-ikäisrakenteisuutta. Kuviolla on myös muutamia keloja ja jonkin verran katajaa. Mäen laella sijaitsee kapea puuton kalliolaikku. Kuviolla kasvaa runsaasti puolukkaa ja metsälauhaa, joiden lisäksi lajistoon kuuluvat mm. kielo (*Convallaria majalis*), sananjalka, mustikka, kanerva, sianpuolukka (*Arctostaphylos uva-ursi*), kallioimarre ja variksenmarja sekä avokallion reunoilla mäkitervakko (*Lychnis viscaria*) ja ulkoisesti keltamataralta näyttävää matara. Kuvion eteläreunalla sijaitsee jyrkkä leikkausrinne, jossa esiintyy runsaasti sianpuolukkaa sekä mm. mäkitervakkoa, huopakeltanoa (*Pilosella* sp.), kissankelloa ja keltamataralta näyttävää mataraa. Kuviolla havaittiin töyhtötiainen. Mäen laki on maisemallisesti merkittävä, sillä se näkyy Särkäsalmelle.
10. Kapea kivikkoinen tervalepikko kallion alla merenrannassa.
11. Tuore kangasmetsä, jossa kookkaiden siemenpuumäntyjen alla kasvaa tiheää nuorta lehtipuustoa – mm. haapaa ja pihlajaa. Kenttäkerroksessa tavataan esim. sananjalkaa sekä runsaasti mustikkaa.
12. Puuton, mereen jyrkästi viettävä, korkea rantakallio. Kalliolla kasvavat mm. tummaraunioinen (*Asplenium trichomanes*), kalliokielo (*Polygonatum odoratum*), isomaksaruoho, haisukurjenpolvi (*Geranium robertianum*), kallioimarre, metsälauha, karvakiviyrtti (*Woodsia ilvensis*), mäkitervakko, keltamataralta näyttävä matara sekä silmälläpidettävä kissankäpälä (*Antennaria dioica*). Kallio on maisemallisesti merkittävä, sillä se näkyy hyvin Särkäsalmelle ja sieltä

- avautuu komeita näköaloja. Kallio olisi hyvä jättää rakentamatta paitsi kissankäpäläesiintymän myös maisemallisen merkityksensä takia.
13. Nuori tuoreen kankaan paikoin kivikkoinen kuusi-mänty-koivumetsä. Kenttäkerroksessa kasvaa runsaasti mustikkaa, jonka lisäksi lajistoon kuuluvat mm. sananjalka, puolukka ja metsälauha.
  14. Tuore kangasmetsä, jossa harvassa kasvavien kookkaiden mäntyjen alla on nuorta mäntyä, kuusta ja koivua. Kenttäkerroksessa esiintyy runsaasti mustikkaa, minkä lisäksi kasvistoon lukeutuvat mm. sananjalka ja puolukka.
  15. Tuore kangasmetsä, jossa kasvaa melko varttunutta mäntyä, kuusta ja koivua. Kuviolla tavataan runsaasti mustikkaa, minkä lisäksi siellä esiintyy mm. sananjalkaa ja metsälauhaa.
  16. Ranta-alue. Kuviolla sijaitsee pumppaamo ja rannansuuntainen avoin kaistale maahan kaivetun vesihuoltoverkoston kuuluvan putkiston kohdalla. Kaistaleella kasvaa matalaa melko kuivien joutomaiden ym. vastaavien kasvupaikkojen lajistoa kuten hopeahanhikkia, ahomansikkaa (*Fragaria vesca*), ahopukinjuurta ja keltamataralta näyttävää mataraa. Kuvion pohjoisosassa on tiheää sekametsää ja putkistolinjan ja rannan välissä kapea metsäkaistale. Rantavedessä kasvaa tiheää ruovikkoa muutaman kymmenen metrin levyisenä vyöhykkeenä. Ruovikko ulottuu hyvin lähelle rantapuustoa siten, että väliin jää varsin kapea kaista korkeakasvuista merenrantakasvistoa (mm. mesiangervoa (*Filipendula ulmaria*), peltopillikettä (*Galeopsis bifida*), juolavehneä ja peltopähkämöä (*Stachys palustris*)).
  17. Harvapuustoinen lehtomainen kuvio. Ylärinteessä kasvaa suuria mäntyjä ja rannalla kapealti tervaleppää. Tervaleppien alla esiintyy tuomea ja ranta-alpea (*Lysimachia vulgaris*) sekä runsaasti kurjenmiekkää (*Iris pseudacorus*) ja mesiangervoa. Kauempana rannasta kasvaa mm. rönsyleinikkiä (*Ranunculus repens*), keltamo (*Chelidonium majus*) ja maitohorsmaa. Rantavedessä on ruovikkoa.
  18. Tuoreen kankaan harvapuustoinen varttunut männikkö. Kenttäkerroksessa kasvaa runsaasti mustikkaa, jonka lisäksi kuviolla tavataan mm. metsälauhaa, puolukkaa ja sananjalkaa. Pellon kulmaukseen on kaivettu pieni, vielä niukkakasvinen, kasteluvesilampi, jossa esiintyy esim. uistinvitaa. Lampi voisi sopia viitasammakon kutupaikaksi.
  19. Varttunut harvapuustoinen, kallioinen männikkö, jossa on melko paljon männyn taimia. Kenttäkerroksessa esiintyy runsaasti puolukkaa, jonka lisäksi lajistoon kuuluu mm. kanerva.
  20. Siemenpuuasentoon hakattu kallioinen männikkö. Siemenpuiden alle on jo ehtinyt kasvaa useamman metrin korkuista, tiheydeltään vaihtelevaa, taimikkoa, jossa on paljon koivua, mutta myös mm. mäntyä ja haapaa. Kenttäkerroksessa esiintyvät runsaina metsälauha, puolukka ja sananjalka.
  21. Melko nuorta ja tiheää kuusi-mänty-koivumetsää kasvava tuore kangas. Kenttäkerroksessa on runsaasti mustikkaa, jonka lisäksi kuviolla tavataan mm. kevätpiippoa (*Luzula pilosa*), vanamo (*Linnaea borealis*) ja metsälauhaa.
  22. Metsittynyt pelto, jonka pohjoispäässä sijaitsee pieni kallioinen kumpare. Kumpareen sivulla on kookas tammi. Muuten kuviolla kasvaa tiheää nuorta lehtipuustoa (raitaa ja koivua), jonka alle on noussut vähän alikasvoskuusia. Kenttäkerroksessa esiintyvät mm. valkohedokki (*Plantanthera bifolia*), metsäapila, karhunputki (*Angelica sylvestris*) ja voikukka (*Taraxacum* sp.). Vanha tammi olisi hyvä säästää.

23. Komea, varttunut, harvapuustoinen männikkö. Kuviolla kasvaa jonkin verran katajaa ja nuorempaa puustoa – pihlajaa, kuusta ja koivua. Metsätyyppi vaihtelee kalliosta tuoreeseen kankaaseen. Kenttäkerroksessa tavataan runsaasti variksenmarjaa, mustikkaa ja puolukkaa, joiden lisäksi kasvistoon lukeutuvat mm. sananjalka ja kanerva.
24. Tiheä, varttunut mäntytaimikko. Kenttäkerroksessa kasvaa runsaasti mustikkaa ja kanervaa.
25. Pelto.

### 3.3. LINNUSTO

Särkängsalmen kalasataman alueen linnusto koostuu yleisistä metsien, pihojen ja rantojen linnuista. Kaikkiaan havaittiin 32 lintulajia, jotka todennäköisesti pesivät alueella tai sen lähistöllä. Nämä lajit ovat haarapääsky, harakka, harmaasieppo, hernekerttu, hippiäinen, keltasirkku, kirjosiieppo, kyhmyjoutsen, laulurastas, lehtokerttu, mustarastas, pajulintu, pajusirkku, peippo, pensaskerttu, pikkusarpunen, punakylkirastas, punarinta, rantasipi, rautiainen, rytikerttunen, räkättirastas, räystäspääsky, silkkiuikku, sinisorsa, sinitiainen, sirittäjä, talitiainen, telkkä, töyhtötiainen, viherpeippo ja vihervarpunen.

Silmälläpidettäviä haarapääskyjä ja erittäin uhanalaisia räystäspääskyjä nähtiin hyönteispyynnissä, mutta niiden pesinnästä alueella ei ole varmuutta. Esimerkiksi kalasatamassa on rakennuksia, joissa voi olla pääskyille sopivia pesäpaikkoja. Vaarantunut pajusirkku pesii pumppuamon pohjoispuolella ruovikossa rytikerttusen naapurina. Silmälläpidettävien silkkiuikkujen pesimäyhdyskunta puolestaan sijaitsee hieman etelämpänä pumppuamon edustan harvemmassa ruovikossa. Yhteensä yhdyskunnasta laskettiin 11 pesää. Silkkiuikkuyhdyskunnan liepeillä oli kyhmyjoutsenen pesä. Vaarantuneen viherpeipon pesimäympäristöä ovat pihat ja puutarhat ja vaarantuneen töyhtötiaisen havumetsät kuten kuvion 9 männikkö. Kaikki edellä mainitut silmälläpidettävät ja uhanalaiset lintulajit ovat voimakkaasti taantuneet, mutta ne ovat silti yhä tavallisia.

Särkängsalmen kalasataman alueella ei ole erityistä linnustollista merkitystä. Pumppuamon edustan silkkiuikkuyhdyskunta olisi kuitenkin hyvä huomioida maankäytössä.

### 3.4 LEPAKOT

Vesisiipat käyttävät pumppuamon edustan ranta-aluetta ruokailualueenaan. Paikalla havaittiin yksittäisiä vesisiippoja useana havainnointiyönä. Lisäksi saatiin muutama havainto isoviiksisiiipasta / viiksisiiipasta metsäisiltä kuvioilta sekä useita havaintoja pohjanlepakoista. Pohjanlepakot näyttävät liikkuvan melko tasaisesti eri puolilla selvitysalueetta. Lossintien ja Rantalantien risteuksen lähellä on kolohaapa, joka sopii lepakoiden päiväpiiloksi. Selvitysalueella on havaintojen perusteella jonkin verran merkitystä lepakoiden elinalueena, mutta ei siinä määrin, että tämän pohjalta olisi tarpeen esittää erityisiä maankäyttösuosituksia. Edellä mainittu kolohaapa olisi kuitenkin suotavaa säästää.



### 3.5 MUU LAJISTO

Särkängsalmen kalasataman alueelta ei ole tiedossa aiempia havaintoja uhanalaisista tai silmälläpidettävistä lajeista. Tässä työssä löydettiin silmälläpidettävää kissankäpälää kalasataman eteläpuolisen rantakallion laelta. Kallio olisi hyvä jättää rakentamatta paitsi kissankäpälän myös maisemallisen merkityksensä vuoksi. Kaikki löydetyt keltakukkaiset matarat lienevät todellisuudessa kelta- ja paimenmataran risteymää. Viitasammakkoa etsittiin pumppuamon edustalta ja kuviolle 18 kaivetulta lammelta kuuntelemalla kolmena yönä lajin kutuaikaan toukokuun alussa, mutta havaintoja lajista ei tehty. Liito-oravasta ei myöskään tehty havaintoja.

### 3.6 JOHTOPÄÄTÖKSET

Särkängsalmen kalasataman alue on yleisesti ottaen luonnoltaan tavanomainen. Alueella ei ole erityistä merkitystä linnustolle, mutta sillä on jonkin verran merkitystä lepakoille. Merkitys ei ole kuitenkaan niin suuri, että sen pohjalta olisi tarpeen esittää maankäyttösuosituksia. Alueella on silti joitakin yksittäisiä kohteita, jotka olisi hyvä säästää maankäytössä joko luonto- tai maisema-arvojen vuoksi. Vanha tammi Rymättylätien varressa kuviolle 22 ja kolohaapa Lossintien ja Rantalantien risteyksen lähellä olisi hyvä jättää kaatamatta. Kalasataman eteläpuolen korkea rantakallio kissankäpäläkasvustoineen olisi suotavaa jättää rakentamatta sekä maisemallisten että luontoarvojen vuoksi ja pumppuamon edustan silkkiuikkuyhdyskunta olisi hyvä huomioida.

## 4. KIRJALLISUUS

- Lehtomaa, L. 2000. Varsinais-Suomen perinnemaisemat. Alueelliset ympäristöjulkaisut 160. Lounais-Suomen ympäristökeskus. 429 s.
- Meriluoto, M. & Soinen, T. 1998. Metsäluonnon arvokkaat elinympäristöt. Metsälehti Kustannus & Tapio. 192 s.
- Neuvoston direktiivi 92/43/ETY luontotyyppien ja luonnonvaraisen eläimistön ja kasviston suojelusta A: 21.05.1992.
- Neuvoston direktiivi 79/409/ETY luonnonvaraisten lintujen suojelusta A:02.04.1979.
- Pääkkönen, P. & Alanen, A. 2000. Luonnonsuojelulain luontotyyppien inventointiohje. Suomen ympäristökeskuksen monisteita 188. Suomen ympäristökeskus. 128 s.
- Rassi, P., Hyvärinen, E., Juslén, A. & Mannerkoski, I. (toim./eds.) 2010: Suomen lajien uhanalaisuus –Punainen kirja 2010. Ympäristöministeriö & Suomen ympäristökeskus, Helsinki. 685 s.
- Raunio, A., Schulman, A. & Kontula, T. (toim.). 2008. Suomen luontotyyppien uhanalaisuus. Suomen ympäristökeskus, Helsinki. Suomen ympäristö 8/2008. Osat 1 ja 2. 264+ 572 s.
- Syrjänen, K., Hakalisto, S., Mikkola, J., Musta, I., Nissinen, M., Savolainen, R., Seppälä, J., Seppälä, M., Siitonen, J. & Valkeapää, A. 2016. Monimuotoisuudella arvokkaiden metsäympäristöjen tunnistaminen. Metso-ohjelman luonnontieteelliset valintaperusteet 2016-2025. Ympäristöministeriön raportteja 17/2016. 75 s.
- Tiainen, J., Mikkola-Roos, M., Below, A., Jukarainen, A., Lehikoinen, A., Lehtiniemi, T., Pessa, J., Rajasärkkä, A., Rintala, J., Sirkiä, P. & Valkama, J. 2016. Suomen

lintujen uhanalaisuus 2015. Ympäristöministeriö & Suomen ympäristökeskus. 49 s.

Liite 1. Särkäsalmen kalasataman alueen biotooppikuviointi ja luontohavainnot.





## NAANTALIN KAUPUNKI

Särkäsalmen länsirannan kaavoitus - Meluselvitys

**Sisäinen tarkistussivu**

<b>Asiakas</b>	Naantalin Kaupunki
<b>Otsikko</b>	Särkäsalmen länsirannan kaavoitus - Meluselvitys
<b>Työnumero</b>	101008203
<b>Tiedoston nimi</b>	Särkäsalmen länsirannan kaavoitus - Meluselvitys.docx
<b>Järjestelmä</b>	Microsoft Word 14.0
<b>Ulkoinen jakelu</b>	Kirsti Junttila (Naantalin kaupunki)
<b>Sisäinen jakelu</b>	EC arkisto / TL
Dokumentin pvm	6.3.2019
Laatija	Tapio Lukkari - Ympäristömeluasiantuntija
Tarkistus pvm	6.3.2019
Tarkistanut	Carlo Di Napoli – Johtava asiantuntija

## Yhteenveto

Työn tehtävänä oli määrittää mallinnuksen avulla Naantalin Särkänsalmen länsirannan kaavoitettavan alueelle leviävän tiemelun päivä- ja yöajan keskiäänitaso. Mallinnukset suoritettiin nykytilanteelle sekä ennustevuoden 2030 tilanteille. Kaavoitettavalla alueella sovelletaan valtioneuvoston asettamia uusien asuinalueiden ympäristömelun ohjearvoja 55 dB päivällä ja 45 dB yöllä.

Tulosten perusteella päiväajan ohjearvo 55 dB alittuu kaava-alueella niin nykytilan kuin ennustevuoden 2030 laskelmissa. Meluvyöhyke 55 dB leviää laajimmillaan noin 80 m etäisyydelle Rymättylän tien keskilinjasta.

Yöaikaan kaava-alueen pohjoispuolen melutaso ylittää uusien asuinalueiden ohjearvon 45 dB molemmissa mallinnustilanteissa. Suurimmilta osin alueen keskiäänitaso on kuitenkin 45 dB keskiäänitason alapuolella.

Melunhallintaa kaava-alueella voidaan toteuttaa esimerkiksi rakennusten sijoittelulla. Korkeiden rakennusten julkisivuille voidaan myös suorittaa melumallinnuksia ääneneristystarpeen pohjatiedoksi.

## Sisältö

### Yhteenveto

<b>1</b>	<b>YLEISTÄ</b>	<b>2</b>
<b>2</b>	<b>TIELIIKENNEMELU YLEISESTI</b>	<b>2</b>
<b>3</b>	<b>VALTIONEUVOSTON OHJEARVOT ULKONA</b>	<b>2</b>
<b>4</b>	<b>MELUN LEVIÄMISLASKENNAT</b>	<b>3</b>
<b>5</b>	<b>MELULASKENNAN LÄHTÖTIEDOT</b>	<b>3</b>
5.1	Geometriat ja maastokuvaus	3
5.2	Mallinnetut tieliikenneosuudet	3
5.3	Laskentaparametrit	4
<b>6</b>	<b>MELUMALLINNUSTULOKSET</b>	<b>5</b>
	<b>VIITTEET</b>	<b>5</b>

### Liitteet

Liitteet 1-2	Nykytilan keskiäänitason LAeq tiemelumallinnus, päivä 07-22 ja yö 22-07
Liitteet 3-4	Ennustevuoden 2030 keskiäänitason LAeq tiemelumallinnus, päivä 07-22 ja yö 22-07

### Lyhenteet

LAeq	A-taajuuspainotettu ekvivalenttinen keskiäänitaso [dB], A-painotus perustuu kuuloaistin taajuusvasteen mallintamiseen.
------	--

## 1 YLEISTÄ

Tässä meluselvityksessä arvioidaan Naantalin Särkängsalmen länsirannan kaavoitettavalle alueelle kohdistuvaa tieliikennemelua. Tarkasteltavat tilanteet ovat nykytilan lisäksi ennustevuosi 2030.

## 2 TIELIIKENNEMELU YLEISESTI

Moottoriajoneuvoliikenteen aiheuttamaan meluun vaikuttavat ajoneuvojen nopeus, liikennemäärä, raskaiden ajoneuvojen osuus sekä tien ominaisuudet. Melu on yleisesti luonteeltaan laajakaistaista tasaista huminaa, josta toisinaan voi erottaa yksittäisten ajoneuvojen ääniä. Havaittuun melutasoon tietyssä paikassa vaikuttavat lähtömelutason lisäksi tarkastelupisteen etäisyys väylästä, rakennukset ja muut esteet, maaston muodot sekä vesialueet ja muut heijastavat pinnat. Esimerkiksi liikennemäärän kaksinkertaistuminen nostaa melutasoa 3 dB. Nopeustason nousu 50 km/h:sta 80 km/h:iin lisää melua vastaavasti 4-5 dB. Tieliikennemelua torjutaan yleisesti melusteillä sekä ennalta ehkäistään kaavoituksella ja maankäytön suunnittelulla.

## 3 VALTIONEUVOSTON OHJEARVOT ULKONA

Valtioneuvoston asettamia melun ohjearvoja (*Valtioneuvoston päätös 993/1992*) sovelletaan meluhaittojen ehkäisemiseen maankäytön, liikenteen ja rakentamisen suunnittelussa sekä rakentamisen lupamenettelyissä. Ohjearvojen (taulukko 1) mukaan hyväksyttävä äänitaso olemassa olevilla asuntoalueilla on päiväaikaan 55 dB ja yöaikaan 50 dB ja loma-asumiseen käytettävillä alueilla päiväaikaan 45 dB ja yöaikaan 40 dB. Uusilla alueilla yöajan ohjearvo on 45 dB.

Loma-asumiseen käytettävillä alueilla taajamassa voidaan kuitenkin soveltaa asumiseen käytettävien alueiden ohjearvoja. Yöohjearvoa ei sovelleta sellaisilla luonnonsuojelualueilla, joita ei yleisesti käytetä oleskeluun tai luonnon havainnointiin yöllä. Lisäksi luonnonsuojelualueilla ohjearvon ei tarvitse alittua koko alueella.

Jos melu on luonteeltaan iskumaista tai kapeakaistaista, mittaus- tai laskentatulokseen lisätään 5 dB ennen sen vertaamista edellä mainittuihin ohjearvoihin.

**Taulukko 1. Valtioneuvoston asettamat ympäristömelun ohjearvot (993/1992)**

	Melun ekvivalenttitaso, LAeq	
	Päivällä klo 7-22	Yöllä klo 22-7
Asumiseen käytettävät alueet, virkistysalueet taajamissa ja niiden välittömässä läheisyydessä sekä hoito- tai oppilaitoksia palvelevat alueet	55 dB	50 dB (uusilla alueilla 45 dB)
Loma-asumiseen käytettävät alueet, leirintäalueet, virkistysalueet taajamien ulkopuolella ja luonnonsuojelualueet	45 dB	40 dB

Tämän selvityksen kaavoitettavalla alueella sovelletaan asumiseen käytettävien alueiden ohjearvoa uusilla alueilla, joten ohjearvot ovat päiväaikaan 55 dB ja yöaikaan 45 dB.



## 4 MELUN LEVIÄMISLASKENNAT

Melun leviäminen maastoon voidaan havainnollistaa käyttäen tietokoneavusteisia melun leviämiseen käytettäviä ohjelmistoja, missä äänilähteestä lähtevä ääniaalto lasketaan digitaaliseen 3D karttapohjaan äänenpaineeksi immisio- eli vastaanottopisteessä. Mallissa otetaan huomioon melun geometrinen leviämisvaimentuminen, maaston korkeuserot, rakennukset sekä maanpinnan ja ilmakehän melun absorptiovakiot. Tiemelumallinnetaan viivalähteenä käytössä olevalle ajoradoille.

Melumallin leviämiskartta piirtää keskiäänitasokäyrät 5 dB:n välein valituilla lähtöarvoparametreilla. Melun leviämisen laskennassa käytetään *yhteispohjoismaista tieliikennemelumallia* (RTN:1996). Metsän ja pehmeämmän maakerroksen vaikutus on huomioitu mallissa käyttäen rajattuja maa-absorptioalueita. Veden- ja tienpinnoille sekä kallioalueille on yleisesti määritelty kova maanpinta (G=0) ja muille osille akustisesti pehmeää maanpintaa (G=1). Kun vesistöjen pinnat ovat määritetty akustisesti koviksi, ottaa mallinnus huomioon melun tehokkaamman etenemisen laskenta-alueen järvi- ja jokialueilla. Melun leviäminen lasketaan tyypillisesti konservatiivisesti siten, että ympäristön tilapisteeet ovat melun leviämisen kannalta suotuisat (mm. kevyt myötätuuli melulähteestä kuhunkin laskentapisteeseen).

Mitä kauempana ollaan melulähteestä, sen merkittävämmäksi käyvät vuotuisten säävaihteluiden ja etenkin tuulen suunnan vaikutukset alueen todelliseen äänitasoon. Siten laskennan epävarmuus kasvaa kauemmaksi melulähteistä mentäessä. Tyypillisesti laskennan epävarmuus on noin  $\pm 3-4$  dB kilometrin etäisyydelle.

## 5 MELULASKENNAN LÄHTÖTIEDOT

### 5.1 Geometriat ja maastokuvaus

Pohjakarttana on käytetty tilaajalta saatua tietoa, joka sisälsi mm. maaperän topografian, rantaviivan sekä tien korkeustiedot. Mallinnus (3D) toteutettiin koordinaatistossa ETRS89-TM35FIN. Mallinnus kuvaa tilanteen nykytilan maaperän topografialla, koska kaavoitettavalla alueella ei ole tarkoitus tehdä suurimuotoisia maanmuokkaustoimenpiteitä. Mallinnuksessa on poistettu pumppaamon sekä kaava-alueen nykyiset rakennukset.

### 5.2 Mallinnetut tieliikenneosuudet

Nykytilanteen liikennemäärinä on käytetty liikenneviraston tietoja vuodelta 2016. Ennustevuoden 2030 arvot ovat laskettu pohjautuen ”Liikenneviraston tieliikenneennusteen kasvukerroinkäsikirjaan”. Alla olevaan taulukkoon on koottu melumallinnuksessa käytetyt tiedot.

**Taulukko 2. Tieliikenteen lähtötiedot**

Tieosuus	Nykytila	Ennuste 2030	Tien nopeusrajoitus [km/h]
	[ajon. vrk]	[ajon. vrk]	
Rymättyläntie (Merimaskuntien risteyksestä pohjoiseen)	KVL 6564 raskas 3,6%	KVL 7771 raskas 3,2%	60
Rymättyläntie (Merimaskuntien risteyksestä etelään)	KVL 3327 raskas 4,7%	KVL 3934 raskas 4,2%	80
Merimaskuntie	KVL 2376 raskas 3,5%	KVL 2813 raskas 3,1%	40

KVL: Keskivuorokausiliikenne

Raskaan liikenteen osuus perustuu liikenneviraston tieliikennelaskentoihin kyseisiltä tieosuuksilta. Yöliikenteen osuutena käytettiin 10%:a.

Rymättyläntien ennuste pohjautui Varsinais-Suomen seututeiden kasvukerroinarvoihin. Merimaskuntien on virallisesti yhdystie, mutta ennusteliikennelaskennassa se on tulkittu seututieksi, koska tien käyttö tulee jatkossa olemaan aktiivista uusien asuinalueiden takia.

### 5.3 Laskentaparametrit

Alla olevassa taulukossa on esitetty yksityiskohtaisesti melulaskennassa käytetyt parametrit.

**Taulukko 3. Melumallinnuksen laskentaparametrit**

Lähtötieto	
Laskentaohjelma	SoundPLAN 8.0
Mallinnustyyppi	Pohjoismainen tiemelumallit RTN. Päiväajan klo 07-22 ja yöajan klo 22–07 erillislaskelmat keskiäänitasolle LAeq
Sääolosuhteet	Ilman lämpötila 10 °C, ilmanpaine 101,325 kPa, ilman suhteellinen kosteus 70 %.
Topografia	Tilaajan aineisto, vertikaalinen resoluutio 1 m
Laskentaverkko	laskentaruudukko 5 m x 5 m, kahden metrin (2 m) korkeudella seuraten maanpintaa
Maanpinnan kovuus	0 vesi- ja teollisuus- ja paljaille kallioalueille, 1 pehmeän maan alueille
Heijasteet	2 heijastusta objektien (mm. rakennusten) pinnoilta.
Laskennan epävarmuus	noin ± 1 dB 250 metriin asti, noin ± 2 dB 500 metriin asti,
Laskentavyöhykkeet	45–70 dB(A), 5 dB:n välein

**6****MELUMALLINNUSTULOKSET**

Melumallinnuskuvat ovat esitetty liitteissä 1-4.

Tulosten perusteella päiväajan ohjearvo 55 dB alittuu kaava-alueella niin nykytilan kuin ennustevuoden 2030 laskelmissa. Meluvyöhyke 55 dB leviää laajimmillaan noin 80 m etäisyydelle Rymättylän tien keskilinjasta.

Yöaikaan kaava-alueen pohjoispuolen melutaso ylittää uusien asuinalueiden ohjearvon 45 dB molemmissa mallinnustilanteissa. Suurimmilta osin alueen keskiäänitaso on kuitenkin 45 dB keskiäänitason alapuolella.

Eri mallinnustilanteiden erot ovat pienet. Ennustevuoden 2030 keskiäänitasot ovat n. 0,5 dB – 1 dB korkeammat kuin nykytilan vastaavat arvot.

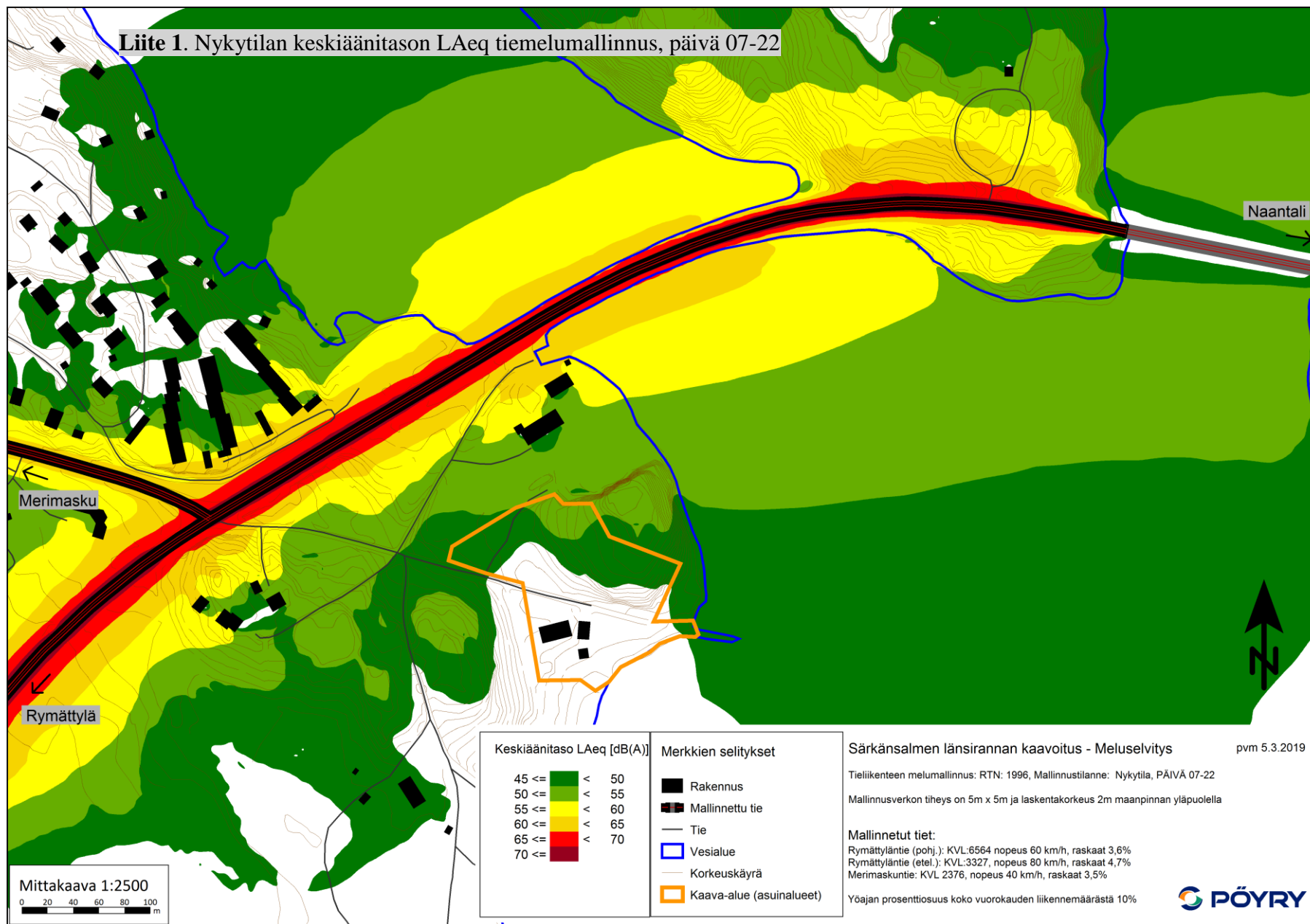
Kaava-alueen melu on suurimmilta osin peräisin Rymättylätien liikenteestä. Suurin meluosuus tulee lähimmistä tieosuuksista. Tosin kaava-alueen itäpuolella myös Särkäsalmen sillan suunnalta tuleva melu vaikuttaa keskiäänitasoon.

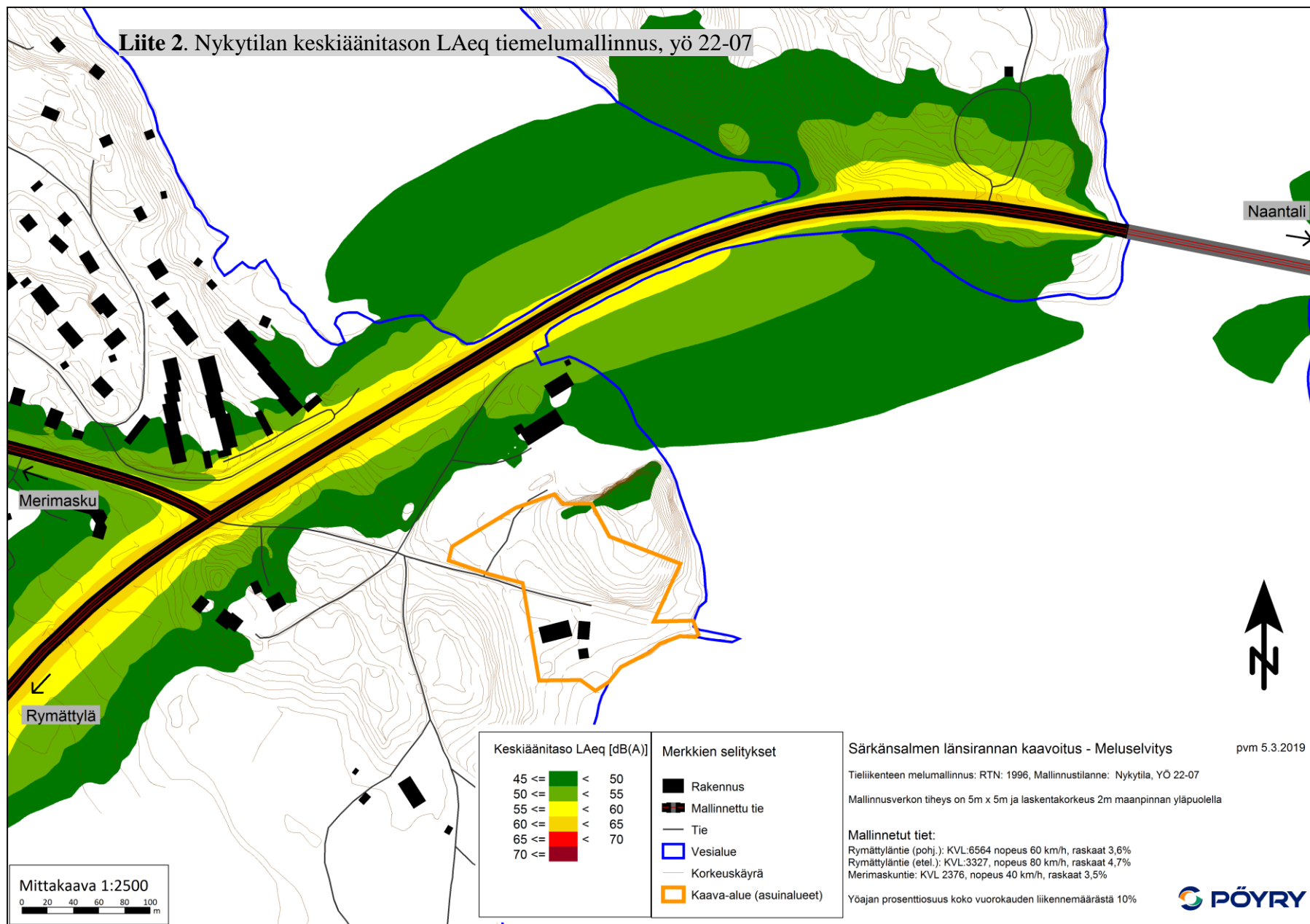
On huomattava, että melumallinnus on laskettu 2 m korkeudelle. Yleisesti melutaso rakennuksen julkisivulla kasvaa korkeussuunnassa, joten melu häiritsee enemmän korkeita rakennuksia.

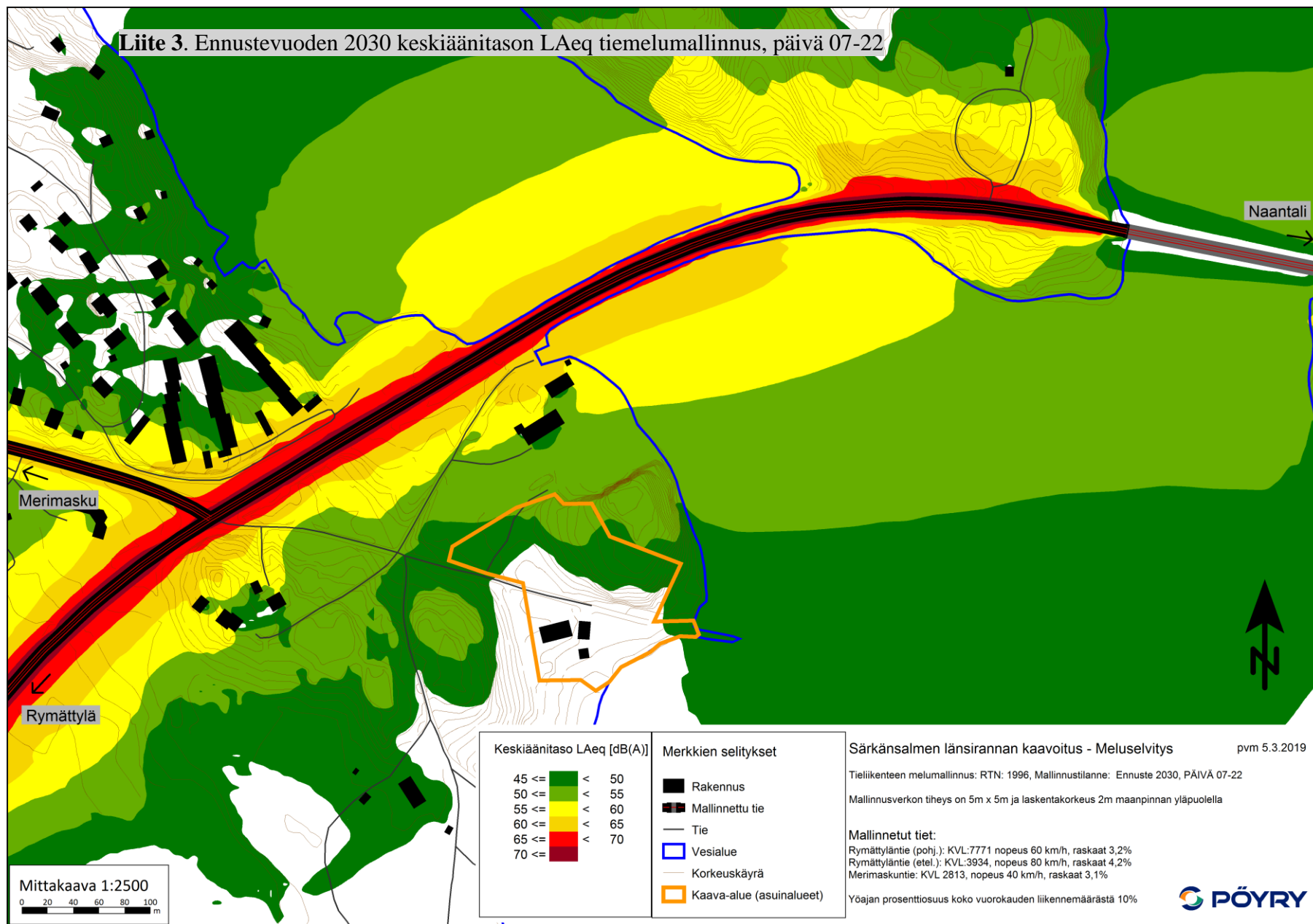
Melunhallintaa kaava-alueella voidaan toteuttaa esimerkiksi rakennusten sijoittelulla. Korkeiden rakennusten julkisivuille voidaan myös suorittaa melumallinnuksia ääneneristystarpeen pohjatiedoksi.

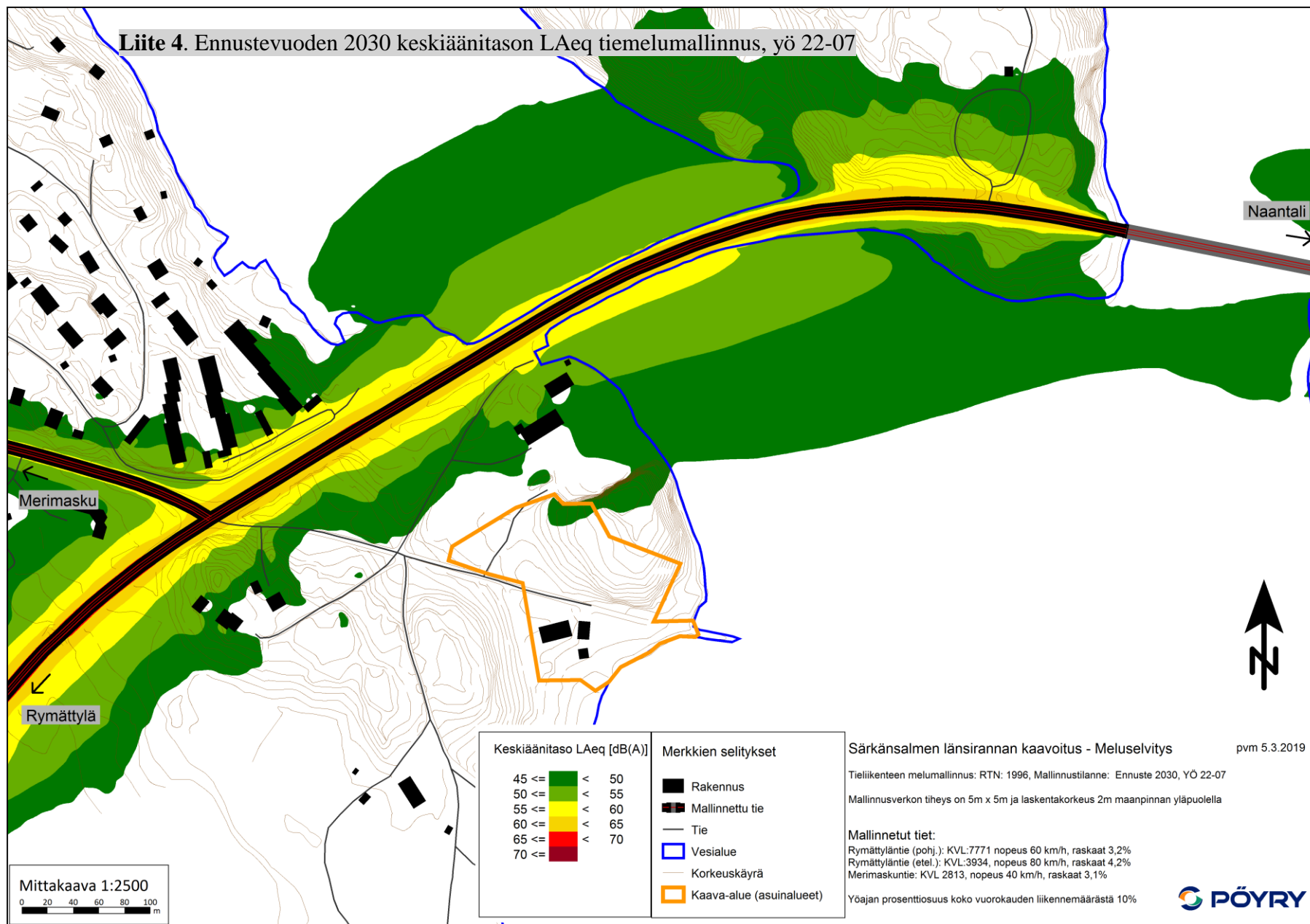
**VIITTEET**

Melutta – hankkeen loppuraportti, Ympäristöministeriön raportteja 20/2007, Helsinki











# O A S

## Ak – 359

Merimaskun Särkän-  
salmen Lossintien  
asemakaava- ja ase-  
makaavan muutos

## Osallistumis- ja arviointisuunnitelma

Osallistumis- ja arviointisuunnitelma eli OAS on kooste kaavoitushankkeen keskeisistä tiedoista, josta käy ilmi kaavoitushankkeen peruslähtökohdat ja tavoitteet sekä ne keinot, joilla kaavan vaikutuksia on tarkoitus arvioida. Siinä luetellaan osalliset ja kerrotaan, miten asia etenee ja missä vaiheessa siihen voi vaikuttaa (MRL § 63).

Osallistumis- ja arviointisuunnitelmaa täydennetään työn edetessä tarpeen mukaan.

### SISÄLLYSLUETTELO:

1. Aloite ja suunnittelun tavoite	2
2. Suunnittelualue ja nykytilanne	2
3. Suunnittelutilanne ja tehdyt selvitykset	3
4. Osalliset	6
5. Vaikutukset ja niiden arviointi	6
6. Suunnittelu, tiedottaminen, osallistuminen ja päätöksenteko	7
7. Yhteystiedot	8



## 1. ALOITE JA SUUNNITTELUN TAVOITE

Aloite asemakaavan muuttamisesta on tullut maanomistajan esityksestä. Asemakaavamuutos on mukana vuoden 2017 kaavoituskatsauksessa. Maankäyttö- ja rakennuslain mukainen maankäyttösopimus tehdään tarvittaessa.

Asemakaavamuutoksen tavoitteena on nykyisen Särkäsalmen kalasatama-alueen (LS) vierellä sijaitsevan rakentumattoman teollisuus- ja varistorakennusten korttelialueen (TTV) kaavoittaminen asumiskäyttöön.

## 2. SUUNNITTELUALUE JA NYKYTILANNE

Kaavamuutosalue sijaitsee noin seitsemän kilometrin päässä Naantalın keskustasta, Rymättyläntien, Lossintien ja Särkäsalmen rajaamalla alueella Merimaskussa.

Suunnittelualueella on joitakin varastokatoksia ja alueella on sijainnut pieni vapaa-ajan rakennus talousrakennuksineen. Suunnittelualueen välittömässä läheisyydessä sijaitsee tuotanto- ja varistorakennuksia ja joitakin asuinrakennuksia.



## TEHTÄVÄ

Voimassa olevassa asemakaavassa (Ak-M1) suunnittelualue on osoitettu yhdistettyjen teollisuus- ja varistorakennusten korttelialueeksi (TTV) ja satama-alueeksi (LS).

Tehtävänä on laatia asemakaavan muutos, jolla tutkitaan asumisen sijoittamista toteutumattomalle teollisuus- ja varistorakennusten korttelialueelle.

Suunnittelualueen pinta-ala on noin 2,6 ha, josta vesialuetta on 0,0810 ha.

### 3. SUUNNITTELUTILANNE JA TEHDYT SELVITYKSET

Suunnittelualue on rajattu Alppila nimisen kiinteistöjen 529-456-1-122 ja 529-456-1-123 rajojen mukaisesti. Suunnittelualueella sijaitsee asemakaava-alueella (Ak-M1) noin 7 kilometrin päässä Naantalin keskustasta. Voimassa olevassa asemakaavassa suunnittelualue on osoitettu yhdistettyjen teollisuus- ja varastorakennusten korttelialueeksi (TTV) sekä satama-alueeksi, jolle saa rakentaa satamatoimintaan liittyviä tuotanto- varasto- ja liiketiloja. Lisäksi sekä TTV että LS alueilla kullekin rakennuspaikalle saa rakentaa enintään yhden asuinhuoneiston.

#### Valtakunnalliset alueidenkäyttötavoitteet (VAT)

Valtakunnalliset alueidenkäyttötavoitteet käsittelevät seuraavia kokonaisuuksia, joista neljä ensimmäistä koskevat suunnittelualueetta.

1. Toimiva aluerakenne
2. Eheytyvä yhdyskuntarakenne ja elinympäristön laatu
3. Kulttuuri- ja luonnonperintö, virkistyskäyttö ja luonnonvarat
4. Toimivat yhteysverkot ja energianhuolto

### YMPÄRISTÖ

Kaavamuuotosalue käsittää osan Särkängsalmen kalasatama-alueesta. Kalasataman alue on ollut soranottoalueena Särkängsalmen sillan ja Rymättyläntien työmaalle. Alue on louhittu tasoon noin +2,0 – 3,0 m:n merenpinnasta.

Maisemakuvaa hallitsee Rymättyläntieltä katsottuna jäljelle jäänyt lähes luonnontilainen mäntyvaltainen kalliolakki sekä louhinta-alueen noin 7 – 15 m korkea kalliorinta.

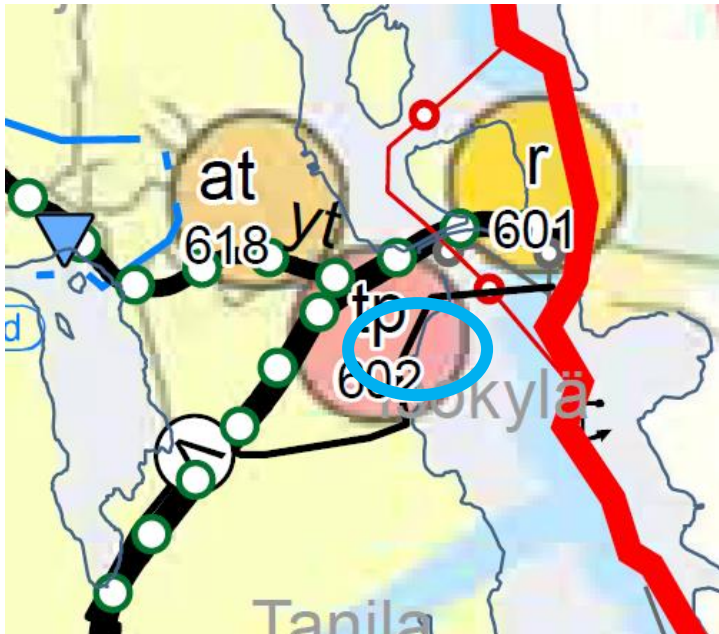
Satama-alue palvelee suunnitteluhetkellä lähinnä veneiden talvisäilytyspaikkana.

Nykyisen kaavan mukainen teollisuus- ja varastorakennusten korttelialue (TTV) on jäänyt toteutumatta. Alueella on sijainnut pieni käytöstä poistunut vapaa-ajan rakennus talousrakennuksineen.

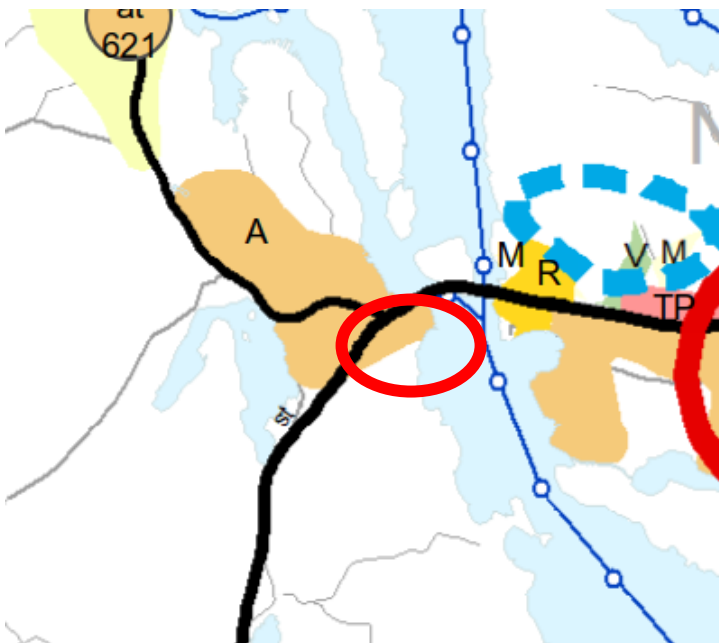
Suunnittelualueella liitytään olemassa oleviin vesihuoltojärjestelmiin.

Maanpinnan nykyinen korkeus vaihtelee +0,0 ja +18,0 m välillä.

## Maakuntakaavat



Ote ympäristöministeriön 20.3.2013 vahvistamasta Varsinais-Suomen maakuntakaavasta (Vakka-Suomi, Loimaan seutu, Turunmaa ja Turun seudun kehyskunnat). Alueen likimääräinen sijainti on osoitettu kartassa sinisellä ympyrällä (kartta ei ole mittakaavassa).



Ote 27.8.2018 voimaantulleesta Varsinais-Suomen taajamien maankäytön, palveluiden ja liikenteen vaihemaakuntakaavasta. Suunnittelualueen likimääräinen sijainti on osoitettu kartassa punaisella ellipsillä (kartta ei ole mittakaavassa).

TP

### TYÖPAIKKA-ALUE / -KOHDE

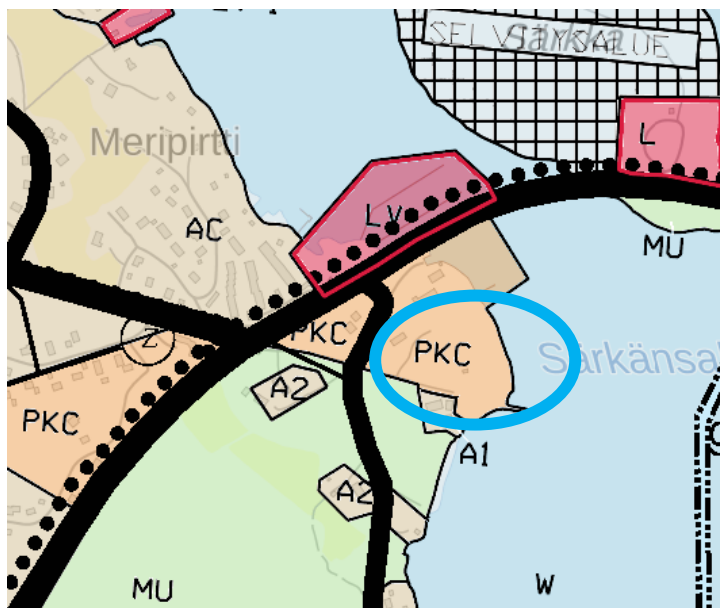
Valtakunnallisesti, maakunnallisesti tai seudullisesti merkittävien julkisten tai yksityisten palvelujen sekä aluerakenteen tai liikenteellisen sijainnin kannalta keskeisten, tilaa vievien toimitilakeskittymien ja ympäristöhäiriötä aiheuttamattomien teollisuustoimintojen alue. Sisältää myös pienehköjä asuntoalueita.

Alueelle ei saa sijoittaa uutta asuamista, jos sille kohdistuu ympäristöhäiriötä.

A

### TAAJAMATOIMINTOJEN ALUE

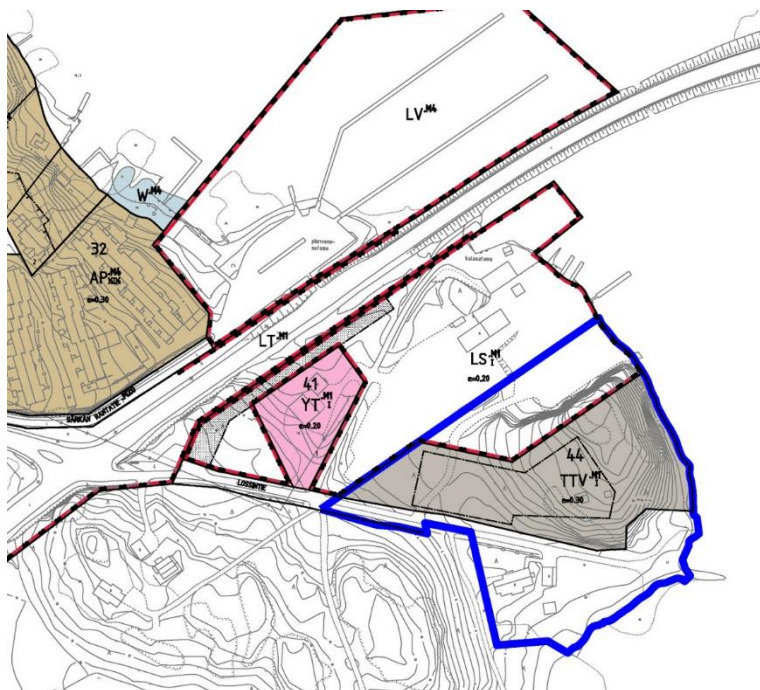
## Merimaskun yleiskaava ja yleiskaavamuutos



Ote Merimaskun KV:n 27.2.2006 hyväksymästä Merimaskun yleiskaavasta. Alueen likimääräinen sijainti on osoitettu kartassa sinisellä rajauksella (kartta ei ole mittakaavassa).

Suunnittelualue on osoitettu Merimaskun yleiskaavassa yksityisten palvelujen ja hallinnon alueeksi taajama-alueella (PKC).

## Asemakaava

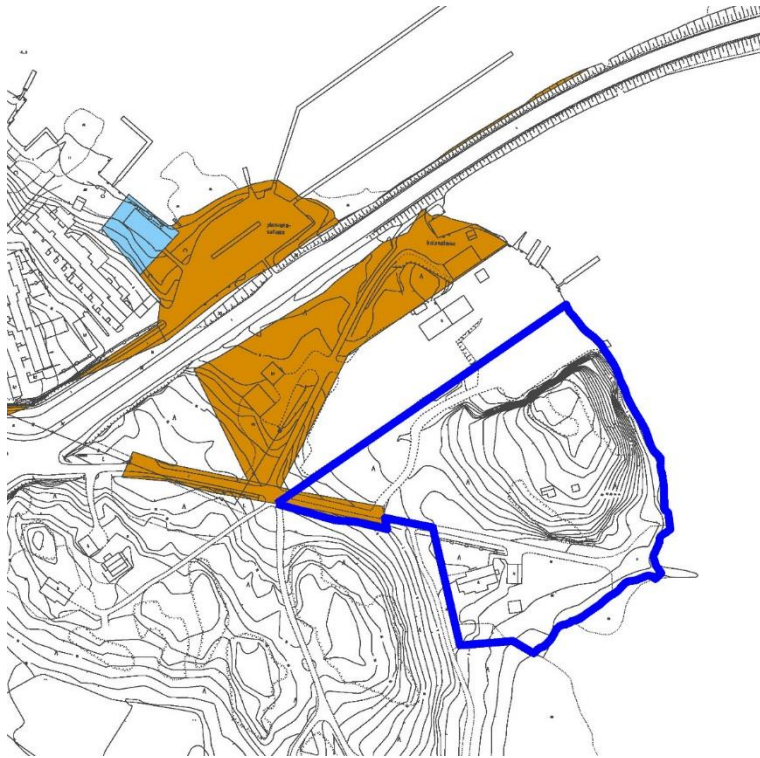


Kaavamuutosalueella on voimassa asemakaava Ak-M1 (vahv. 1980).

Voimassa olevassa asemakaavassa (Ak-M1), alue on osoitettu yhdistettyjen teollisuus- ja varastorakennusten korttelialueeksi (TTV), jolle kullekin rakennuspaikalle saa rakentaa enintään yhden asuinhuoneiston, sekä satama-alueeksi (LS), jolle saa rakentaa satamatoimintaan liittyviä tuotanto-, varasto- ja liiketiloja, alueelle saa rakentaa kullekin rakennuspaikalle enintään yhden asuinhuoneiston.

Ote ajantasa-asemakaavasta. Alueen likimääräinen sijainti on rajattu kartassa sinisellä (kartta ei ole mittakaavassa).

## Maanomistus



Ote maanomistuskartasta. Suunnittelualueen likimääräinen sijainti on osoitettu kartassa sinisellä rajauksella. Naantalin kaupungin maanomistus on osoitettu kartalla ruskealla ja kaupungin vuokraamat alueet sinisellä värillä (kartta ei ole mittakaavassa).

Ote maanomistuskartasta. Suunnittelualueen likimääräinen sijainti on osoitettu kartassa sinisellä rajauksella. Naantalin kaupungin maanomistus on osoitettu kartalla ruskealla ja kaupungin vuokraamat alueet sinisellä värillä (kartta ei ole mittakaavassa).

## Taustaselvitykset

Aluetta koskevia taustaselvityksiä ovat seuraavat:

- Merimaskun yleiskaavaa ja yleiskaavamuutosta varten laaditut perusselvitykset
- Suunnittelualueelle ja sen ympäristöön on tehty luontoselvitys vuonna 2017.
- Suunnittelualueelle ja sen ympäristöön valmistuu vuoden 2018 alussa Rymättyläntien liikennemeluserveys.
- Maaperän pilantuneisuusselvitykset 2018.

## 4. OSALLISET

Osallisia asiassa ovat alueen maanomistajat ja kaikki ne, joiden asumiseen, työntekoon tai muihin oloihin kaava saattaa huomattavasti vaikuttaa sekä ne viranomaiset ja yhteisöt, joiden toimialaa suunnittelussa käsitellään (MRL 62§).

## 5. VAIKUTUKSET JA NIIDEN ARVIOINTI

Kaavaa laadittaessa työstetään rinnakkain sekä kaavakarttaa että kaavaselostusta. Kaavan tulee perustua kaavoituksen kannalta riittäviin selvityksiin ja asiantuntijoiden lausuntoihin, joiden perusteella voidaan arvioida kaavan toteuttamisen vaikutuksia. Kaavoituksen keskeisimmät vaikutukset arvioidaan nykytilanteeseen verrattuna. Erytystä huomiota kiinnitetään alueen miljööseen ja rakennettuun ympäristöön kohdistuviin vaikutuksiin.

## OSALLISET

- Maanomistajat ja rajanaapurit
- Lähialueen asukkaat, paikalliset yhdistykset ja yritykset
- Naantalin kaupungin ao. toimialat
- Varsinais-Suomen ELY-keskus
- Varsinais-Suomen liitto
- Varsinais-Suomen aluepelastuslaitos
- Naantalin Energia Oy
- Caruna Oy
- DNA Oy

## KESKEISET ARVIOITAVAT VAIKUTUKSET:

- vaikutus yhdyskuntarakenteen eheytymiseen ja palveluihin
- vaikutus rakennettuun, sosiaaliseen ja kulttuuriseen ympäristöön
- vaikutukset liikenneverkkoon ja liikenneturvallisuuteen
- vaikutukset elinympäristöön
- vaikutukset rakennettuun ympäristöön
- vaikutukset luonnonympäristöön ja virkistysalueisiin

## 6. SUUNNITTELU, TIEDOTTAMINEN, OSALLISTUMINEN JA PÄÄTÖKSENTEKO

### Vireille tulo

Särkäsalmien kalasataman alueen asemakaavan muutos on tullut vireille maanomistajien aloitteesta. Vireille tulosta on kuulutettu kaavoituskatsauksessa 2017.

### Valmistelu- eli luonnosvaihe

Kaavoittaja laatii osallistumis- ja arviointisuunnitelman eli OAS:n. OAS:aa täydennetään tarvittaessa kaavatyön aikana. Lisäksi laaditaan tarvittaessa alustavat maankäyttöluonnokset.

Suunnittelualueelta tehdään tarvittavat selvitykset.

Kaavoittaja laatii kaavaluonnoksen, joka asetetaan OAS:n kanssa yhdessä nähtäville vähintään 30 vuorokauden ajaksi, jolloin osallisilla on mahdollisuus suullisen tai kirjallisen mielipiteen jättämiseen kaavaluonnoksesta. Kaavaluonnoksesta pyydetään lausunnot ao. viranomaisilta, yhdistyksiltä ja muilta yhteisöiltä.

### Ehdotusvaihe

Maanomistajien kanssa tehdään tarvittaessa maankäyttösopimus.

Kaavaluonnoksen pohjalta laaditaan kaavaehdotus sekä asemakaavan selostus.

Kaavaehdotuksesta pyydetään tarvittavat viranomaislausunnot ja lautakuntien lausunnot.

Kaupunginhallituksen konsernijaosto käsittelee kaavaehdotuksen, jonka kaupunginhallitus hyväksyy ja asettaa julkisesti nähtäville. Kaavaehdotus on nähtävillä 30 päivää, jonka aikana kunnan jäsenillä ja osallisilla on oikeus tehdä kirjallinen muistutus ehdotuksesta (MRL 65 §; MRA 27 §).

### Hyväksymisvaihe

Kaupunginhallitus käsittelee tarkistetun kaavaehdotuksen. Kaupunginhallitus esittää kaavaehdotuksen kaupunginvaltuustolle, joka hyväksyy asemakaavan.

## PROSESSIN VAIHEET / AIKATAULU <sup>ARVIOITU</sup>

- vireille tulo
  - kaavoitusaloite
  - mukana kaavoituskatsauksessa
  - asemakaavamuutoksen käynnistämissopimus
- valmistelu- eli luonnosvaihe
  - OAS
  - käsittely (*ltk*)
  - selvitykset
  - kaavaluonnos + selostus
  - käsittely (*ltk*)
  - kuulutus; **Rs, Ki, Vs**
  - nähtävillä / mielipiteet
  - lausunnot
- ehdotusvaihe
  - maankäyttösopimus
  - kaavaehdotus + selostus
  - vastineet luonnoksesta
  - käsittely (*khkon, kh*)
  - kuulutus; **Rs, Ki, Vs**
  - nähtävillä / muistutukset
  - lausunnot
- hyväksymisvaihe
  - tarkistettu kaavaehdotus + selostus
  - vastineet ehdotuksesta
  - käsittely (*kh, kv*)
  - kuulutus; **Rs, Ki, Vs**
  - valitusaika hallinto-oikeuteen

**Rs**= Rannikkoseutu  
**Ki**= Kaupungin ilmoitustaulu  
**Vs**= Verkkosivut



## 7. YHTEYSTIEDOT

Lisätietoja asemakaavan laatimiseen liittyvistä asioista saat [www.naantali.fi](http://www.naantali.fi) sekä:

Naantalin kaupunki  
Tekniset palvelut | maankäyttöosasto | kaavoitus  
Käsityöläiskatu | PL 43 | 21101 Naantali  
p. (vaihde) +358 2 4345 111

[kirjaamo@naantali.fi](mailto:kirjaamo@naantali.fi) | [etunimi.sukunimi@naantali.fi](mailto:etunimi.sukunimi@naantali.fi)

Kaavoitusarkkitehti SAFA  
Kirsti Juntila  
p. +358 44 4171 380

Suunnitteluavustaja  
Eeva Rytkölä  
p. +358 444 171 248

Maankäyttöosaston asiakas-  
palvelu p. +358 44 733 4753  
[mittausosasto@naantali.fi](mailto:mittausosasto@naantali.fi)



Ak-359

Merimaskun Särkängsalmen Lossintien asemakaava ja asemakaavamuutos Liite 9

Valmisteluvaiheen kuuleminen, lausunnot, mielipiteet ja niiden vastineet 14.03.2019

Merimaskun Särkängsalmen Lossintien asemakaavan ja asemakaavamuutoksen valmisteluaineisto oli nähtävillä 27.3.- 25.4.2018 välisenä aikana. Valmisteluaineistosta saatiin kaksi lausuntoa ja ELY-keskuksen kommentit. Lisäksi nähtävillä olon aineistosta järjestettiin kaavaneuvotteluja maanomistajien kanssa.

Lausunnon antoivat Varsinais-Suomen Pelastuslaitos ja Caruna Oy. Varsinais-Suomen liitto ja Varsinais-Suomen maakuntamuseo totesivat, ettei niillä ole huomautettavaa. ELY-keskuksen kommentit saatiin koskien tarkoituksenmukaisen yhdyskuntarakenteen tarkastelua, yleiskaavasta poikkeamista, tieliikenteen liittymäjärjestelytarvetta sekä maaperän tilaa ja meluasioita.

### 1. Varsinais-Suomen liitto

Varsinais-Suomen liiton maankäyttöjaosto päätti kokouksessaan 23.4.2018 § 72, että Merimaskun Särkängsalmen Lossintien asemakaavan ja asemakaavamuutoksen lausuntopyyntö (M58/20.3.2018) ei anna aihetta Varsinais-Suomen liiton lausunnon antamiseen, koska liitolla ei ole siitä huomautettavaa eikä se ole ristiriidassa Varsinais-Suomen maakuntakaavoituksen tai muun suunnittelun kanssa.

#### ***Kaavoittajan vastine***

*Merkitään tiedoksi.*

### 2. Varsinais-Suomen ELY keskus

ELY-keskus ei anna luonnokseen lausuntoa, mutta toteaa kommenttina seuraavaa.

Luonnoksessa ei vielä ole kaavaselostusta. Lähtökohtia on selvitetty kaavan OAS:ssa. Sataman mahdollisista kehittämistarpeista ei ole esitetty tietoja.

#### ***Yhdyskuntarakenne***

Alueen käyttöä asumiseen on syytä kaavoituksessa vielä tarkastella tarkoituksenmukaisen yhdyskuntarakenteen kannalta.

Yleiskaavasta poikkeaminen tulee perustella asemakaavan yhteydessä. Perusteluissa on syytä kiinnittää huomiota yleiskaavoitusta ohjaavaan maakuntakaavaan määräyksineen.

#### ***Maaperä***

Kaavaluonnoksen alueelle sijoittuvat mahdolliset pilaantuneet maa-alueet on riittävästi huomioitu saa-merkinnöillä. Merkintöjen rajaukset perustunevat tunnettuihin toimintoihin.

ELY-keskuksella ei ole tiedossa, että ko. alueella olisi tehty maaperätutkimuksia tai puhdistustoimenpiteitä. LS-merkinnän alueella sijaitsee pienvenetelakka (MATTI-kohde 73212, kohderaportti liitteenä). Muita Matti-kohteita ei sijaitse kaavaluonnoksen alueella.

### ***Luonnonsuojelu***

Luontoselvitys on asianmukaisesti laadittu. ELY-keskuksella ei ole huomautuksia sen huomiointiin kaavassa.

### ***Liikenne***

Lossintie liittyy Rymättylätiehen vinossa kulmassa. Liittymän parantamisvaihtoehtoja kevyen liikenteen järjestelytarpeineen on syytä selvittää ja toteuttaa ennen uuden asunton alueen rakentamista.

### ***Melu***

Alueelta on laadittu meluselvitys tieliikenteen osalta.

Kaavassa on vielä syytä huomioida aiheutuuko viereisen sataman toiminnoista melua kaavan asuinalueelle ja toisaalta aiheutuisiko asumisesta rajoituksia sataman kehittämiseksi.

Asiaa on katsottu yhdessä ELYn ympäristönsuojeluyksikön, luonnonsuojeluyksikön ja Liikennevastuun kanssa.

### ***Kaavoittajan vastine***

#### ***Yhdyskuntarakenne***

##### ***Maakuntakaava***

*Varsinais-Suomen taajamien maankäytön, palveluiden ja liikenteen vaihemaakuntakaavassa (11.6.2018) suunnittelualue kuuluu taajamatoimintojen alueeseen (A).*

*Taajamatoimintojen alue sisältää asuinalueiden lisäksi paikallisia palvelukeskuksia, työpaikka-alueita ja ympäristöhäiriöitä aiheuttamattomia, pienehköjä teollisuusalueita sekä seututeitä pienempiä liikenneväyliä, lähivirkistysalueita sekä erityisalueita.*

*Suunnittelumääräys:*

*Alueen kehittämistä tulee edistää johdonmukaisella suunnittelulla ja kaavoituksella olevaa yhdyskuntarakennetta täydentäen.*

*Alueen maankäytön kehittämisen, liikenteellisten ratkaisujen ja palvelujen yhteensovittamisen tulee olla taajamakuvaan eheyttävää ja taajamakuvaalliset ominaispiirteet huomioivaa.*

## *Yleiskaava*

*Suunnittelualue on osoitettu Merimaskun yleiskaavassa yksityisten palvelujen ja hallinnon alueeksi taajama-alueella (PKC).*

*Alueelta on laadittu asemakaavan luonnos- ja ehdotusvaiheessa kaavarunkotarkastelu. Tarkastelulla osoitetaan eri kaava- ja liikennetarpeet sekä mahdollinen suunnittelun vaiheistus.*

*Ks. kaavaselostus kohta 3.5.*

*Naantalin kaavoitusohjelmaan 2019 sisältyy Merimaskun taajaman osayleiskaava, joka käynnistetään vuonna 2020 Naantalin maankäytön kehityskuvan 2035 laadinnassa määriteltyjen tavoitteiden pohjalta. Tavoitteena on saada kaavaehdotus valtuuston käsittelyyn vuoden 2021 lopulla.*

## *Asemakaava*

*Voimassa olevassa asemakaavassa (Ak-M1), alue on osoitettu yhdistettyjen teollisuus- ja varistorakennusten korttelialueeksi (TTV), jolle kullekin rakennuspaikalle saa rakentaa enintään yhden asuinhuoneiston, sekä satama-alueeksi (LS), jolle saa rakentaa satamatoimintaan liittyviä tuotanto-, varasto- ja liiketiloja, alueelle saa rakentaa kullekin rakennuspaikalle enintään yhden asuinhuoneiston.*

## *Asemakaavaehdotus*

*Asemakaavaehdotuksessa on osoitettu suunnittelualueelle erillispientalojen korttelialue (AO-2), rakennusalueelle saa rakentaa enintään kaksiasuntoisia asuinrakennuksia sekä Satama-alue (LS-2), jolle saa rakentaa satamatoimintaan liittyviä ympäristöhäiriöitä aiheuttamattomia tuotanto-, varasto- ja liiketiloja. Esitetyt toiminnot ovat vaihemaakuntakaavan tavoitteiden mukaisia.*

*Voimassa oleva yleiskaavaratkaisu ei vastaa asumisen osalta asemakaavaehdotuksen tavoitteita. Haasteeksi muodostuu myös alueen kokonaisvaltainen suunnittelu, koska nykyinen satama-alue ei ole mukana kaavamuutosalueella. Aluetta tutkitaan jatkossa yleiskaavalla tai osayleiskaavalla ja erillisellä asemakaavamuutoksella.*

## **Maaperä**

*Puhdistettavat / kunnostettavat maa-alueet on rajattu uudelleen. Ranta-alueelta on laadittu maaperän pilaantuneisuusselvitykset ranta-alueelta. Entisen lossirannan alueelta ei löytynyt pilaantuneita maita, joten alueelta on poistettu saastuneen maan merkintä kesällä 2018 tehtyjen maaperäselvitysten perusteella. Mahdollisesti saastuneet maat on edelleen merkitty saa-merkinnällä satama-alueella, Kolpinkujan ja osan korttelin 44 tonttien 1,2 ja 6 alueella.*

*MATTI-kohde sekä muut asiaan kuuluvat kohderaportit liitetään asemakaavaselostuksen liitteisiin.*

### **Luonnonsuojelu**

*Merkittään tiedoksi.*

### **Liikenne**

*Naantalın kaupungin yhdyskuntatekniikka selvittää yhdessä ELY:n liikennevastuualueen kanssa mahdollisen Lossintien liittymäkohdan suoristamista Rymättyläntielle ja suojatien sijoittamismahdollisuuksia Rymättyläntiellä.*

*Ks. myös kohta yhdyskuntarakenne.*

### **Melu**

*Asemakaavaehdotukseen on merkitty rakennusalan sivut, joiden puoleisten rakennuksen ulkoseinien sekä ikkunoiden ja muiden rakenteiden ääneneristävyyden liikennemelua vastaan on oltava vähintään 35 dBA.*

*Lisäksi asemakaavaehdotuksen yleisiin määräyksiin on kirjattu: Asuinrakennusten ulko-oleskelutilat ja ilmanottoaukot tulee toteuttaa siten, etteivät melutason ohjearvot ylity. AO-2 korttelialueen asuinrakennusten ulkoseinien sekä ikkunoiden ja muiden rakenteiden ääneneristävyyden liikennemelua vastaan oltava vähintään 35 dBA.*

*Asuinrakennusten ja pihojen suunnittelussa tulee ottaa huomioon melu sosiaali- ja terveystieteiden tutkimusten mukaisesti.*

*Vaikutus asemakaavaan*

*Satama-alue (LS-2), määräystä on muutettu melun osalta siten, että alueelle saa rakentaa satamatoimintaan liittyviä ympäristöhäiriöitä aiheuttamattomia tuotanto-, varasto- ja liiketiloja.*

### **3. Varsinais-Suomen maakuntamuseo**

Varsinais-Suomen maakuntamuseolla ei ole omalta toimialaltaan huomautettavaa kaavasta.

### ***Kaavoittajan vastine***

*Merkittään tiedoksi.*

### **4. Varsinais-Suomen Pelastuslaitos**

Varsinais-Suomen Pelastuslaitoksen pelastusviranomaisen toteaa lausunnossaan:

Pelastusyksiköllä operointi tulee olla mahdollista kaava-alueen kiinteistöillä. V-S pelastuslaitoksen kaluston mitoitus on esitetty tarkemmin toimintaohjeessa 22.4.2015, pelastustiet (LIITE).

Kaavoituksen pohjalta suoritettavassa kunnallistekniikan suunnittelussa ja toteutuksessa on huomioitava pelastuslain edellyttämät sammutusvesitarpeet. Sammutusvesitarpeesta on laadittu sammutusvesisuunnitelma yhteistyössä alueen kuntien ja vesihuoltolaitosten kanssa.

Pelastuslaitos antaa tarvittaessa lausunnon vielä ehdotusvaiheen aineiston perusteella.

Lausunnossa sovelletut lait ja säädökset:  
Pelastuslaki 379/2011.

### ***Kaavoittajan vastine***

*Suunnittelualueen kadut on suunniteltu siten, että pelastuslaitoksen kalusto voi toimia alueella pelastuslain 379/2011 edellyttämällä tavalla.*

*Merkitään tiedoksi.*

## **5. Caruna Oy**

Lausunto Merimaskun Särkäsalmien Lossintien asemakaava ja asemakaavan muutos (OAS+luonnos)  
Viite Lausuntopyyntö 20.3.2018

Nykyinen sähkönjakeluverkko

Kaava-alueella on Caruna Oy:n sähkönjakeluverkkoa oheisen liitteen 1 mukaisesti. Sinisellä viivalla on esitetty 20 kV johdot ja 0,4 kV johdot vihreällä. Ilmajohdot on esitetty yhtenäisellä viivalla ja maakaapelit katkoviivalla.

Vaikutukset sähkönjakeluun

Kaavan myötä sähkönkäyttö alueella kasvaa. Tämä vaatii pienjännitekaapelointeja.

Siirtokustannusten jako

Tarvittavat jakeluverkon johto- ja muuntamosiirrot tehdään Carunan toimesta ja siirtokustannuksista vastaa siirron tilaaja. Jakeluverkon siirrot edellyttävät, että johdoille ja verkostokomponenteille järjestyy uusi pysyvä sijainti.

Muuta huomautettavaa

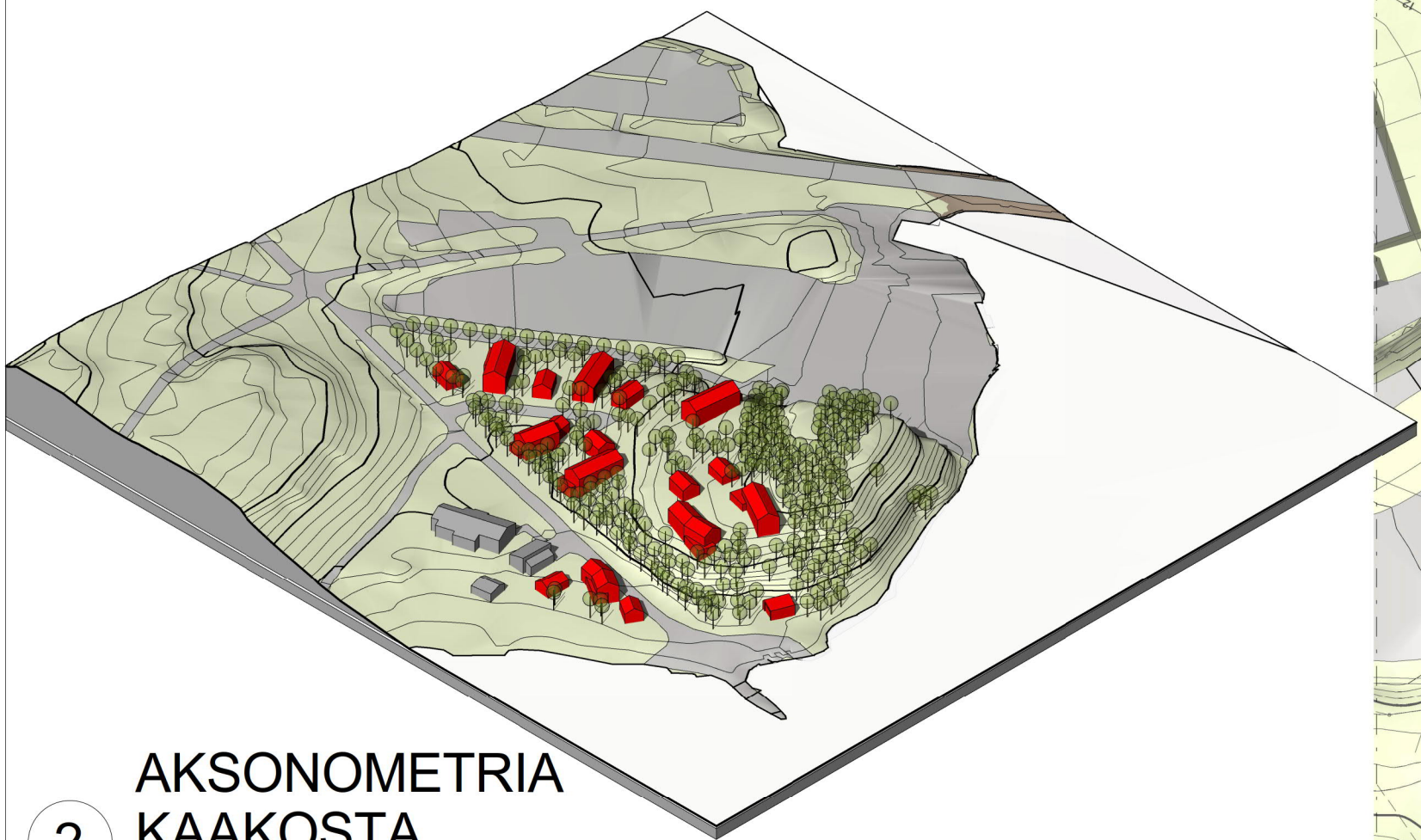
Meillä ei ole muuta huomautettavaa ko. kaavaluonnoksesta.

Lausunto kaavaehdotusvaiheessa

Pyydämme saada antaa lausunto myös kaavaehdotusvaiheessa, kun kaavan tarkempi käyttötarkoitus tarkentuu.

***Kaavoittajan vastine***

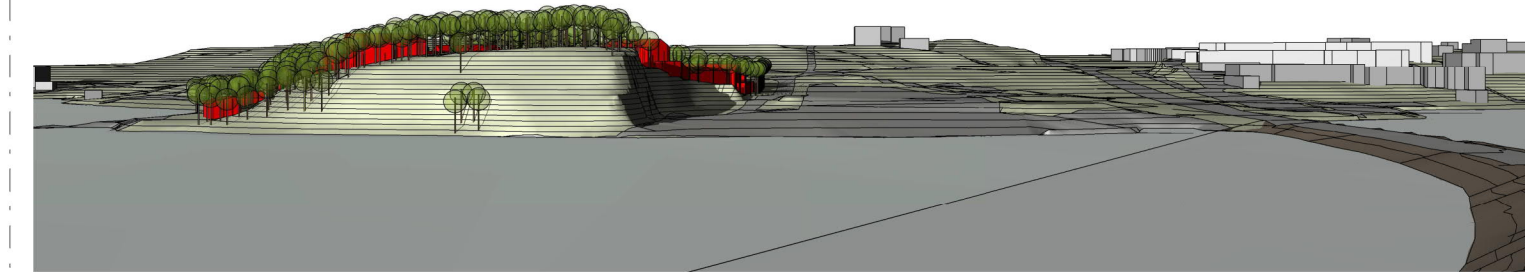
*Merkitään tiedoksi.*



2 AKSONOMETRIA KAAKOSTA

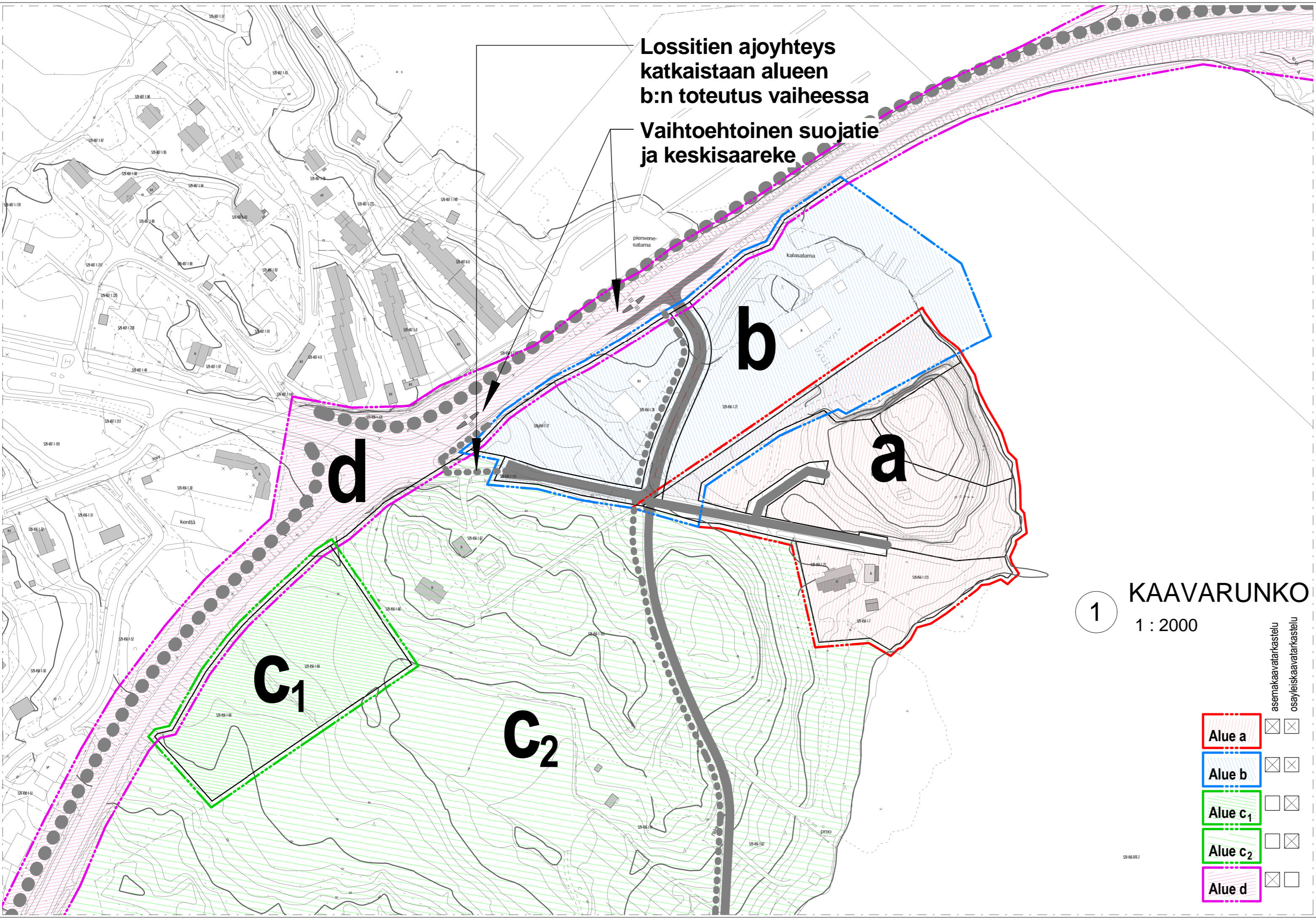


3 ALUESIVU KAAKOSTA



4 NÄKYMÄ IDÄSTÄ

Kaupunginosakylä	456
Korttelitila	44
Tontti/Rno	1-8
Kohteen nimi ja osalle	MERIMASKUN SÄRKÄNSALMEN LOSSITIE
Piirustuksen sisältö	HAVAINNEPIIRUSTUS EHDOTUSVAIHE
Päiväys	14.12.2018
Mittakaava	1 : 1000
Piirustuksen no	



**1** KAAVARUNKO  
1 : 2000

	asemakaavatarkastelu	osayleiskaavatarkastelu
Alue a	<input checked="" type="checkbox"/>	<input checked="" type="checkbox"/>
Alue b	<input checked="" type="checkbox"/>	<input checked="" type="checkbox"/>
Alue c <sub>1</sub>	<input type="checkbox"/>	<input checked="" type="checkbox"/>
Alue c <sub>2</sub>	<input type="checkbox"/>	<input checked="" type="checkbox"/>
Alue d	<input checked="" type="checkbox"/>	<input type="checkbox"/>

Kaupunginosa/kylä  
456

Korttelit/tila Tontti/Rn:o

---

Kohteen nimi ja osoite  
**MERIMASKUN SÄRKÄNSALMEN LOSSITIE**

Piirustuksen sisältö Päiväys  
KAAVARUNKO EHDOTUSVAIHE 14.12.2018

Mittakaava Piirustuksen n:o  
1 : 2000

KR

**NAANTALI 575 NÄDENDAL**

NAANTALIN KAUPUNKI  
 TEKNISET PALVELUT | MAANKÄYTTÖOSASTO | KAAVOITUS  
 KÄSITYÖLÄISKATU 2 | 21100 NAANTALI

MIKA SAHLSTRÖM  
 KAAVOITUSARKKITEHTI  
 PUH. +358 44 4171 380