

AK-355 Viestitien asemakaavan muutos

Asemakaavanmuutoksen selostus 18.02.2019



Viistokuva alueesta.

1. PERUS- JA TUNNISTETIEDOT

1.1 Tunnistetiedot

Naantalin kaupunki

Ak-355 Viestitien asemakaavan muutos

Asemakaavan muutos koskee:

6. kaupunginosan korttelin 1 osaa, puistoaluetta, lähivirkistysaluetta ja katualuetta.

Asemakaavan muutoksella muodostuu:

6. kaupunginosan (SATAMA-TUPAVUORI) korttelin 1 osa, korttelit 17 ja 18 lähivirkistysaluetta, puistoaluetta, katualuetta ja vesialuetta.

Kaavakäsittelyt:

Vireilletulo:	Kaupunginhallitus / Kaavoituskatsaus 2017	6.2.2017	§ 35
OAS:	Tekninen lautakunta	16.5.2018	§ 51
kaavaluonnos:	Tekninen lautakunta	16.5.2018	§ 51
kaavaehdotus:	Kaupunginhallitus	xx.x.xxxx	§ xx
kaavan hyväksyminen:	Kaupunginvaltuusto	xx.x.xxxx	§ xx

Kaavaprosessista ja sen päätöksistä on kerrottu tarkemmin selostuksen kohdassa 3.

1.2 Kaava-alueen sijainti

Asemakaavan muutosalue sijaitsee noin 1,5 kilometrin päässä Naantalin keskustasta kaakkoon. Suunnittelualue rajautuu länsipuolellaan Järveläntiehen ja Viljatiehen, pohjoispuoleltaan Luolalanjärveen ja teollisuusalueisiin sekä itä- ja eteläpuoliltaan teollisuusalueisiin. Kaava-alueen koko on 52,6 hehtaaria.



Alueen sijainti on osoitettu kartalla punaisella rajauksella (kartta ei ole mittakaavassa).

1.3 Kaavan tarkoitus

Tavoitteena on laatia asemakaavan muutos, jolla tutkitaan Viestitien osan kaavoittaminen katualueeksi, Luolalanjärven osoittaminen vesialueeksi ja teollisuusalueitten kaavamääräysten yhtenäistäminen ja täsmentäminen.



Selostuksen sisällysluettelo

1.	PERUS- JA TUNNISTETIEDOT	1
1.1	TUNNISTETIEDOT	1
1.2	KAAVA-ALUEEN SIJAINTI	2
1.3	KAAVAN TARKOITUS	2
1.4	LUETTELO SELOSTUKSEN LIITEASIAKIRJOISTA	3
2.	LÄHTÖKOHDAT	4
2.1	SELVITYS SUUNNITTELUALUEEN OLOISTA	4
2.2	SUUNNITTELUTILANNE	6
3.	ASEMAKAAVAN SUUNNITTELUN VAIHEET	9
3.1	ASEMAKAAVAN SUUNNITTELUN TARVE	9
3.2	SUUNNITTELUN KÄYNNISTÄMINEN JA SUUNNITTELUA KOSKEVAT PÄÄTÖKSET	9
3.3	OSALLISTAMINEN JA YHTEISTYÖ	10
3.4	ASEMAKAAVAN TAVOITTEET	10
3.5	ASEMAKAAVANMUUTOSLUONNOS	11
3.6	ASEMAKAAVANMUUTOSLUONNOKSESTA -EHDOTUKSEKSI	12
4.	ASEMAKAAVAN KUVAUS	12
4.1	KAAVAN RAKENNE	12
4.2	MITOITUS	12
4.3	PALVELUT	13
4.4	YMPÄRISTÖN LAATUA KOSKEVIEN TAVOITTEIDEN TOTEUTUMINEN	13
4.5	ALUEVARAUKSET JA KAAVAMÄÄRÄYKSET	13
4.5.1	YLEISMÄÄRÄYKSET	13
4.5.2	KORTTELIALUEET	13
4.6	KAAVAN VAIKUTUKSET	14
5.	ASEMAKAAVAN TOTEUTUS	15
5.1	TOTEUTTAMINEN JA AJOITUS	15
5.2	TOTEUTUKSEN SEURANTA	15

1.4 Luettelo selostuksen liiteasiakirjoista

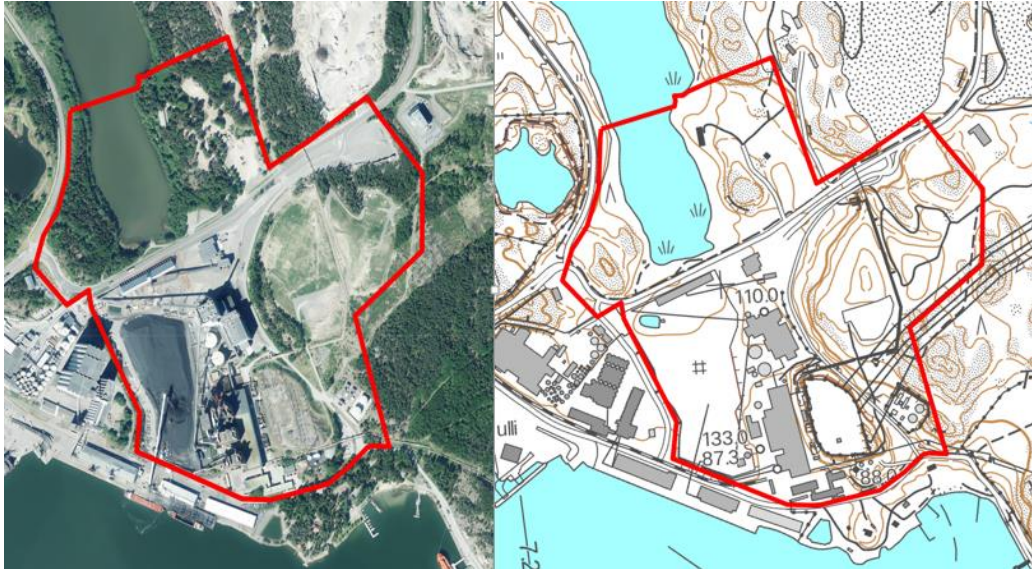
- 1 Asemakaavan muutoksen seurantalomake**
- 2 Osallistumis- ja arviointisuunnitelma OAS, päiväys 18.2.2019**
- 3 Lausunnot ja mielipiteet asemakaavaluonnoksesta sekä kaavoittajan vastineet**
- 4 Luontoarvojen perusselvitys 2018**
- 5 Asemakaavan muutosehdotus, kaavakartta 18.2.2019**

2. LÄHTÖKOHDAT

2.1 Selvitys suunnittelualueen oloista

Alueen yleiskuvaus

Suunnittelualue sijaitsee linnuntietä noin 1,5 kilometrin päässä Naantalin keskustasta Sataman-Tupavuoren teollisuusalueella. Kaava-alueen pinta-ala on noin 52,6 hehtaaria.



Ilmakuva ja pohjakartta. Viestitie kulkee alueen halki. Kuvissa näkyvät energiantuotannon rakennuskanta sekä kaava-alueen pohjoisosaan sijoittuvat peitteiset alueet sekä Luolalanjärven eteläosa.

Luonnonympäristö



Luolalanjärven eteläranta.

Alueen luonnonympäristö on pääosin ihmisen muokkaamaa ja osin luonnontilaista.

Pohjoisosassa on luonnontilaista Järvelänpuiston aluetta ja Luolalanjärven vesialuetta ja rantametsää. Luolalanjärvi on merkittävä lintujen levähdyspaikka.

Maanpinnan korkeusasema vaihtelee +1,0 ja + 35,0 välillä.

Luontoselvityksessä ei ole todettu asemakaavassa osoitettavia luontoarvoja.

Rakennettu ympäristö

Viestitien eteläpuolella on Turun Seudun Energiantuotanto Oy:n tuotanto- ja varastorakennuksia. Viestitien pohjoispuolelta on purettu siellä sijainneen asuinalueen rakennuskanta yhtä, lähinnä Luolalanjärveä sijaitsevaa asuinrakennusta lukuunottamatta.

Yhdyskuntarakenne

Asemakaavan muutosalue sijaitsee Armonlaaksontien (E18 Turun kehätie) eteläpuolella. Naantalin asuntorakentaminen on keskittynyt maantien pohjoispuolelle. Tien eteläpuolella on pääosin teollisuuden toimintoja. Suunnittelualueen lähiympäristö on yritysrakentamisen ja satamatoimintojen aluetta.

Suunnittelualueen kunnallistekniset verkostot ovat pääosin jo toteutettuja.

Palvelut

Naantalin kaupungin palvelut ovat suurimmalta osaltaan kaupungin keskustassa.

Virkistys

Luolalanjärven ranta-alue on tällä hetkellä luonnontilaista metsää ja sillä on virkistysreitti.

Liikenne

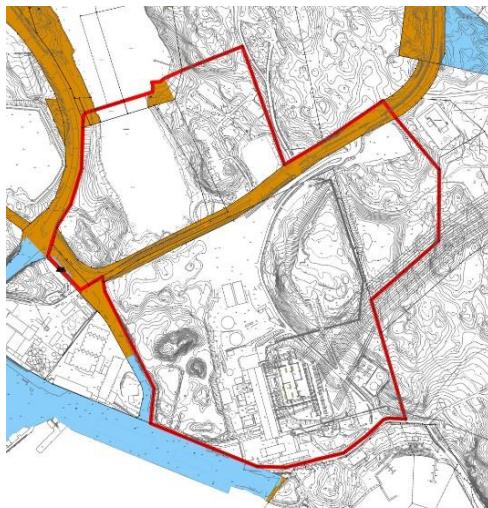
Suunnittelualue rajautuu lännessä Viljatiehen ja Järveläntiehen, jotka johtavat liikennettä E18 /Armonlaaksontielle. Korttelialueella oleva Viestitie on pääkatuluokkainen väylä. Eteläpuolella on Naantalin satama ja siihen liittyen satamaraide.

Ympäristöhäiriöt

Kaava-alueen ja ympäristön liikenneväylät aiheuttavat meluhaittaa. Kaava-alueen länsipuolella on hakemurskaustermiinaali, joka aiheuttaa melua ja pölyä.

Maanomistus

Suunnittelualue on pääosin yksityisen omistuksessa. Naantalin kaupunki omistaa katu- ja puistoalueet sekä korttelialueella sijaitsevan Viestitien alueen.



Kaupungin maanomistus (ruskea väri)

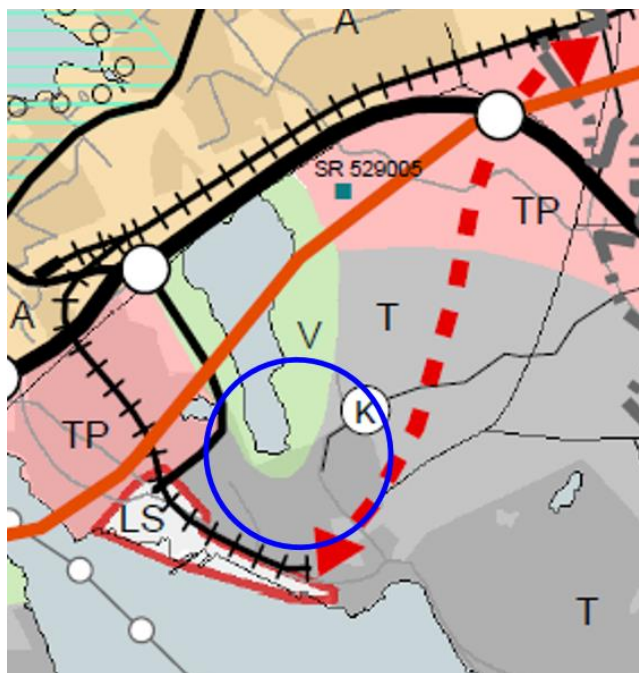
2.2 Suunnittelutilanne

Valtakunnalliset alueidenkäyttötavoitteet VAT

Valtakunnalliset alueidenkäyttötavoitteet ovat osa maankäyttö- ja rakennuslain mukaista alueidenkäytön suunnittelujärjestelmää. Niiden tehtävänä on varmistaa valtakunnallisesti merkittävien seikkojen huomioon ottaminen kaavoituksessa ja viranomaistoiminnassa. Suunnittelualueita koskevat seuraavat kokonaisuudet:

- toimiva aluerakenne
- eheytävä yhdyskuntarakenne ja elinympäristön laatu
- kulttuuri- ja luonnonperintö, virkistyskäyttö ja luonnonvarat
- toimivat yhteysverkot ja energianhuolto

Maakuntakaava



Ote maakuntakaavasta.

Ympäristöministeriö on vahvistanut 23.8.2004 Turun kaupunkiseudun maakuntakaavan, jossa suunnittelualue on teollisuustoimintojen aluetta T ja virkistysaluetta V.

Suunnittelualueita koskevat seuraavat kaavamääräykset:

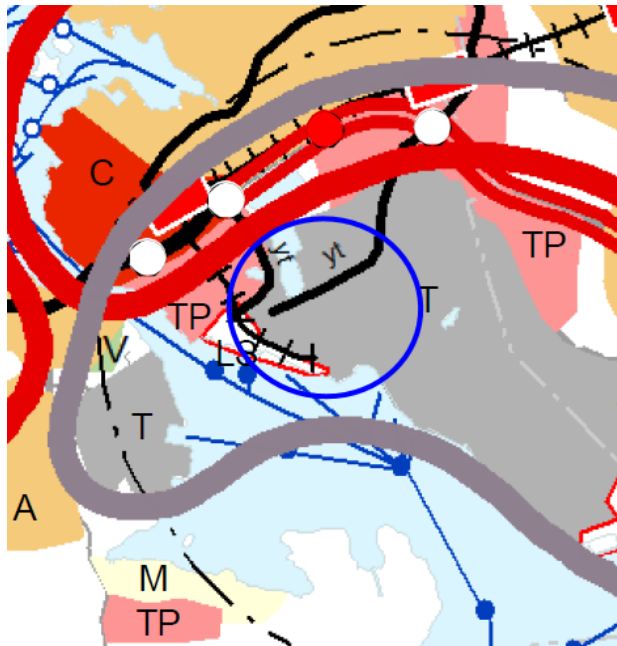
Teollisuustoimintojen alue T

Valtakunnallisesti, maakunnallisesti tai seudullisesti merkittävät teollisuus-, varasto- ja vastaavaan käyttöön osoitetut alueet niihin kuuluvine suojavyöhykkeineen sekä liikenne- ja yhdyskuntateknisen huollon alueineen.

Alueelle ei saa sijoittaa uutta asumista ilman erityisperusteita.

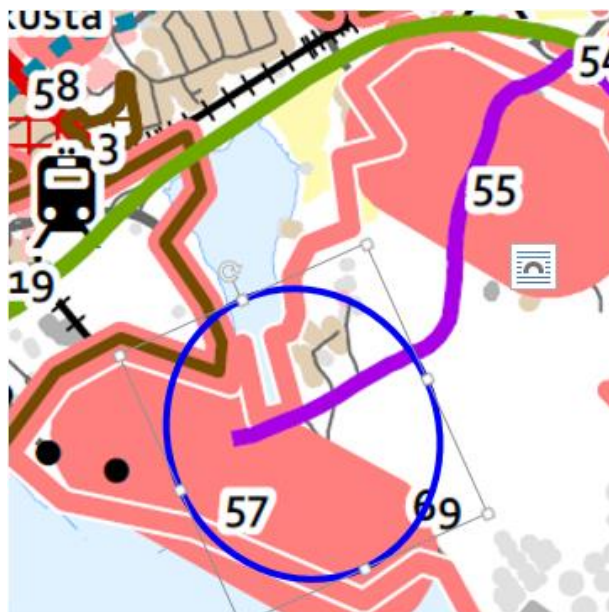
Virkistysalue V

Valtakunnallisesti, maakunnallisesti tai seudullisesti merkittävät ulkoilu-, retkeily-, urheilu- ja muut virkistysalueet.

*Vireillä oleva vaihemaakuntakaava*

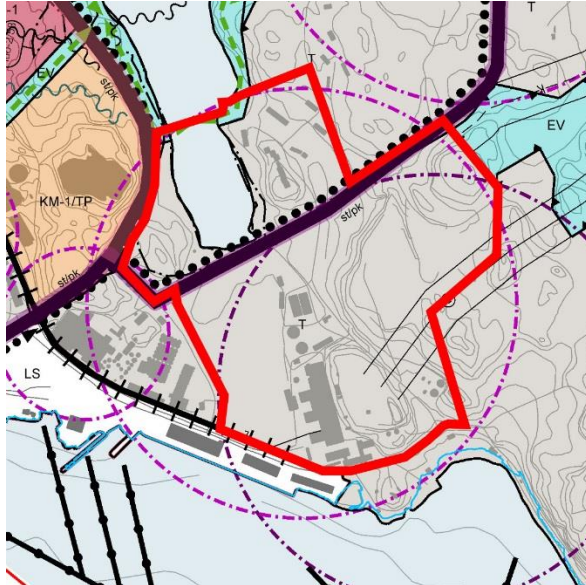
Vireillä olevassa, maakuntavaltuuston 11.6.2018 hyväksymässä Varsinais-Suomen taajamien maankäytön, palveluiden ja liikenteen vaihemaakuntakaavaehdotuksessa alue on osoitettu teollisuuden ja logistiikan kehittämisen kohdealueeksi. Viestitie on yhdystie/pääkatu yt.

Maankäytön kehityskuva 2035

*Kehityskuva 2035*

Naantalin kaupunginvaltuusto on hyväksynyt maankäytön kehityskuva 2035:n 13.2.2012. Kehityskuvassa alue on nykyistä työpaikka-alueita ja työpaikkarakentamisen kaavavarantoa. Alueelle edellytetään tehtäväksi Turun kehätien ja Naantalin satamaan johtavan tien liikenteen sujuvuutta lisääviä toimenpiteitä.

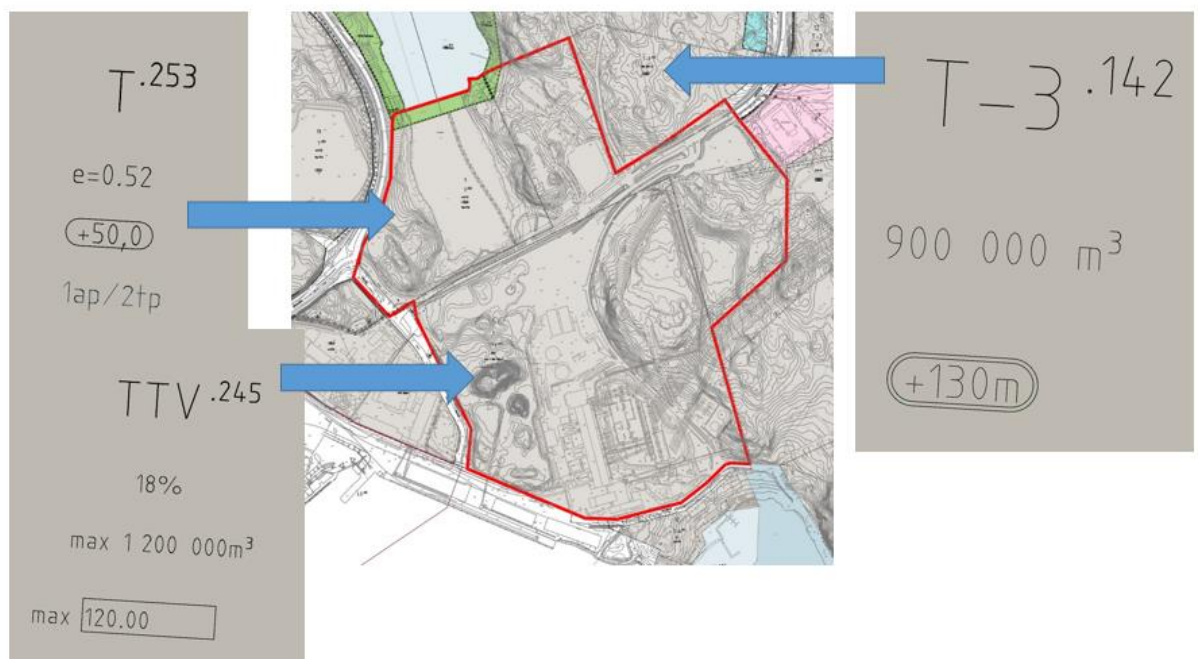
Manner-Naantalin osayleiskaava



Manner-Naantalin osayleiskaava.

Kaupunginvaltuusto on hyväksynyt Manner-Naantalin osayleiskaavan 30.01.2017. Siinä suunnittelualue on osoitettu teollisuus- ja varastoalueeksi (T), vesialueeksi (W) ja suojaviheralueeksi, jolla ympäristö säilytetään (EV/s). Luolalanjärven yli on osoitettu ulkoilureitin yhteystarve. Lisäksi alue on Seveso III konsultointivyöhykettä.

Asemakaava



Ajantasa-asemakaava.

Alueella on voimassa asemakaavat Ak-122 (vahvistettu vuonna 1983), Ak-142 (vahvistettu vuonna 1985) Ak-245 (vahvistettu vuonna 1997) ja Ak-253 (vahvistettu vuonna 1999). Voimassa olevissa asemakaavoissa alue on osoitettu teollisuus- ja varastorakennusten (T, T-3) korttelialueeksi ja yhdistettyjen teollisuus- ja varastorakennusten korttelialueeksi (TTV) katualueeksi, lähivirkistysalueeksi VL sekä puistoksi P.

Voimassa olevassa asemakaavassa Luolalanjärven eteläosa on osoitettu teollisuusrakennusten korttelialueeksi ja suunniteltu täytettäväksi.

Rakennusjärjestys

Naantalin kaupungin nykyinen rakennusjärjestys on tullut voimaan 1.1.2012.

Pohjakartta

Pohjakartta täyttää maankäyttö- ja rakennuslain 54 a §:n vaatimukset.

Rakennuskiellot

Alueella ei ole voimassaolevaa rakennuskieltoa.

Luontoselvitys

Alueesta on laadittu luontoarvojen perusselvitys 2018. Tutkimusalueelta selvitettiin luonnonsuojelulain tarkoittamat suojeltavat luontotyytit, metsälain tarkoittamat erityisen tärkeät elinympäristöt ja vesilain suojelemat kohteet.

Luontotyyppiselvityksessä etsittiin uhanalaisia putkilokasveja, selvitettiin alueen pesimälinnusto, liito-oravien jätökset sekä lepakoiden esiintyminen.

Asemakaavassa huomion otettavia luontotyyppisiä, suojelukohteita ja vesilain kohteita alueelta ei löytynyt. Järven pohjukassa on pieni tervaleppälehto, joka on metsälain tarkoittama erityisen tärkeä elinympäristö, mutta metsälaki ei koske asemakaava-alueita. Lintulajeista vaarantuneita ja silmälläpidettäviä lajeja saattaa selvityksen mukaan pesiä alueella tai niiden reviiri ulottuu alueelle. Linnusto pesii ranta-alueilla. Järvi on pohjanlepakoiden ja vesisiipojen tärkeä saalistusalue, mutta talvehtimispaikkoja alueella ei ole.

3. ASEMAKAAVAN SUUNNITTELUN VAIHEET

3.1 Asemakaavan suunnittelun tarve

Asemakaavan muutoksen tavoitteena on Viestitien muuttaminen kaduksi. Täytettäväksi suunniteltu Luolalanjärven eteläosa osoitetaan vesialueeksi ja teollisuus- ja varastokortteleiden kaavamääräyksiä tarkistetaan ja täydennetään nykyisten toimintojen edellytysten turvaamiseksi.

3.2 Suunnittelun käynnistäminen ja suunnittelua koskevat päätökset

Viestitien asemakaavan muutos kuuluu vuoden 2017 kaavoituskatsauksen kaavahankkeisiin. Kaavoituskatsaus toimii asemakaavan laatimisen käynnistymisilmoituksena. Vuoden 2017 kaavoituskatsaus ja kaavoitusohjelma käsiteltiin kaupunginhallituksessa 6.2.2017(§ 35).

Alueelle laadittiin osallistumis- ja arviointisuunnitelma ja 7.5.2018 päivätty asemakaavan muutosluonnos, jotka käsiteltiin teknisessä lautakunnassa 16.5.2018 (§51).

3.3 Osallistaminen ja yhteistyö

Osalliset

Osallisia asiassa ovat alueen maanomistajat ja naapurit sekä kaikki ne, joiden asumiseen, työntekoon tai muihin oloihin kaava saattaa huomattavasti vaikuttaa sekä ne viranomaiset ja yhteisöt, joiden toimialaa suunnittelussa käsitellään (MRL 62§). Viranomaisina osallisia ovat Varsinais-Suomen liitto, Varsinais-Suomen ELY-keskus, Varsinais-Suomen aluepelastuslaitos, Naantalin Energia Oy, DNA Oyj, Caruna Oyj, Tukes sekä Naantalin kaupungin eri toimialojen viranomaiset.

Osalliset ja vuorovaikutuksen järjestäminen on kirjattu osallistumis- ja arviointisuunnitelmassa

Osallistaminen ja vuorovaikutusmenettelyt

Maanomistajan kanssa on käyty vuoropuhelua kaavoituksen aikana.

Osallisille varattiin mahdollisuus mielipiteen esittämiseen MRA 30 §:n mukaisesti, valmisteluaineisto oli nähtävillä 29.5. – 29.6.2018 Naantalin Teknisten palvelujen maankäyttöosastolla sekä kaupungin internet-sivuilla.

Yleisötilaisuus järjestettiin 7.6.2018 Naantalin kaupungintalon valtuustosalissa.

Luonnoksesta saatiin kolme mielipidettä: Mielipiteen antoivat Turun Seudun Energiantuotanto Oy, yksityishenkilö JK ja Naantalin Seudun Luonnonsuojeluyhdistys ry.

Viranomaisyhteistyö

Kaavan vireille tulosta on ilmoitettu osallisille viranomaistahoille toimittamalla osallistumis- ja arviointisuunnitelma ja asemakaavaluonnos.

Valmisteluaineistosta saatiin neljä lausuntoa. Lausunnon antoivat Varsinais-Suomen ELY keskus, Varsinais-Suomen liitto, Caruna Oyj sekä DNA Oyj.

Yhteenvedo lausunnoista ja mielipiteistä sekä kaavoittajan vastineet on erillisessä liitteessä.

Kaavaehdotus, päiväys 18.2.2019

Jatkosuunnittelussa asemakaavamerkintöjä ja asemakaavamääräyksiä on tarkennettu luonnosvaiheesta ja aluerajausta on laajennettu itään.

3.4 Asemakaavan tavoitteet

Kaavatyön erityisenä haasteena on energiantuotannon turvaamisen edellytysten ja Luolalanjärven luonnon- ja virkistysarvojen säilyttämisen yhteen sovittaminen.

Asemakaavanmuutoksen tavoitteena on

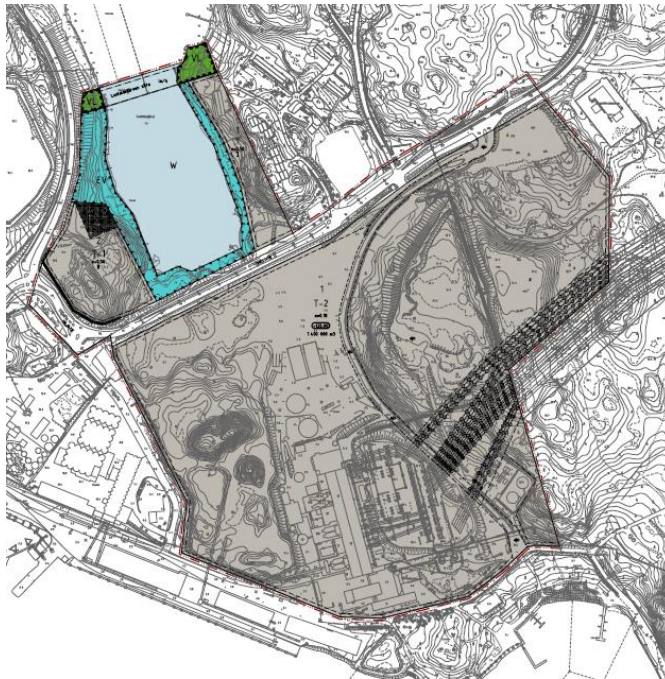
Viestitien muuttaminen kaduksi. Kaavoituksessa otetaan huomioon raskaan liikenteen laatukäytävän tarpeet.

Turun Seudun Energiantuotanto Oy:n toimintaedellytysten turvaaminen.

Luolalanjärven eteläpään, joka on teollisuus- ja varistorakennusten korttelialuetta, muuttaminen vesialueeksi.

Kevyen liikenteen sillan rakentamisen mahdollistaminen Luolalanjärven yli.

3.5 Asemakaavanmuutosluonnos



7.5.2018 päivätty luonnos.

Alkuperäisessä kaavamuuosalueen rajauksessa oli mukana vain Viestitien katualue ja sen pohjoispuolinen kortteli. Rajaukseen liitettiin eteläpuolinen voimalaitoksen alue maanomistajan toivomuksesta.

Luonnoksen alueen pinta-ala oli noin 47,3 hehtaaria.

Luonnoksessa Luolalanjärven alue on osoitettu vesistön osalta vesialueeksi (W) ja ranta-alueet suojaviheralueeksi (EV), Luolalanjärven yli on osoitettu kevyenliikenteen siltavaraus.

Kaavamuuosalueen poikki kulkee asemakaavaluonnoksessa osoitettu Viestitien katualue.

Luolalanjärven eteläosan ja Viljatien väliin oli asemakaavaluonnoksessa osoitettu teollisuus- ja varistorakennusten korttelialuetta (T-1). Luolalanjärven itäpuolelle on myös osoitettu kaistale teollisuus- ja varistorakennusten korttelialuetta nykyisen asemakaavan mukaisesti.

Viestitien eteläpuoleinen osa oli asemakaavaluonnoksessa osoitettu kaavamääräyksiltään yhtenäisenä teollisuus- ja varistorakennusten korttelialueena (T-2)

3.6 Asemakaavanmuutosluonnoksesta -ehdotukseksi

Asemakaavanmuutoksen valmistelua on jatkettu nähtävilläoloaikana saatujen lausuntojen ja mielipiteiden pohjalta.

- suunnittelualueeseen on liitetty Turun Seudun Energiatuotanto Oy:n omistama entinen asuntoalue suunnittelualueen koilliskolkassa.
- luonnoksen erityisalue on liitetty korttelialueeseen.
- Luolalanjärven linnuston ja maisema-arvojen säilyttämiseksi rannoille on osoitettu luonnontilaiseksi jätettävä vyöhyke, joka ulottuu myös järven lounaiskolkkan tervaleppälehdon alueelle.
- hulevesistä on annettu kaavamääräyksiä ja Luolalanjärven eteläpäähän on osoitettu tasausaltaitten paikat.
- Viestitien yläpuolelle mahdollisesti sijoittuville rakennelmille on määritelty pienin mahdollinen alikulkukorkeus.
- Teollisuus- ja varastokortteleiden kaavamääräyksiä on täsmennetty ja Luolalanjärven poistuvaa rakennusoikeutta on siirretty koillisen ja etelän korttelialueille.

4. ASEMAKAAVAN KUVAUS

4.1 Kaavan rakenne

Rakenteellisesti kaavaratkaisu perustuu alueen nykytilanteeseen ja Manner-Naantalin osayleiskaavan ratkaisuun: korttelialueet ovat teollisuus- ja varastorakennusten alueita, Luolalanjärvi on vesialuetta ja sen yli on osoitettu ulkoilureitti. Suunnittelualueen halki kulkee Viestitie, joka on luokitukseltaan seututie/ pääkatu.

4.2 Mitoitus

Asemakaavan yksityiskohtainen mitoitus on esitetty liitteenä olevassa seurantalomakkeessa.

Asemakaava-alueen pinta-ala on noin	52,60 hehtaaria
teollisuus- ja varastorakennusten korttelialueita on	44,65 hehtaaria
vesialuetta on	4,23 hehtaaria
katualuetta on	3,27 hehtaaria
puisto- ja lähivirkistysaluetta on	0,45 hehtaaria.

Rakennusoikeus on toiminnan luonteen vuoksi ilmaistu pääosin kuutioina sekä rakennettavaksi sallittuna tontin osana. Korttelissa 17 on rakennusoikeutta 16 122 kerrosalaneliömetriä ja kortteleissa 1 ja 18 yhteensä 1 760 000 kuutiometriä.

Rakennusoikeuden määrä vastaa nykyisten voimassa olevien asemakaavojen rakennusoikeutta. Korttelialueeseen on liitetty osia Tupavuoren asemakaavasta AK-142, jossa rakennusoikeutta on 900 000 m³. Tähän kaava-alueeseen liittyvä rakennusoikeus on laskettu suhteessa pinta-alaan. Luolalanjärven muuttaminen korttelialueeksi vähentää rakennusoikeutta, jota on liitetty kortteleiden 1 ja 18 rakennusoikeuden määriin.

4.3 Palvelut

Alueella sijaitsee energiatuotannon palveluita. Muut palvelut sijaitsevat kaava-alueen ulkopuolella.

4.4 Ympäristön laatua koskevien tavoitteiden toteutuminen

Kaavaratkaisussa on otettu huomioon Luolalanjärven luonnon, eläimistön ja maiseman arvoja muuttamalla järven alue korttelimaasta vesialueeksi. Ranta-alueille on osoitettu luonnontilaisena säilytettävät alueet.

Suunnittelualueen maasto on voimakkaasti muokattua ja maastoa on louhittu. Asemakaavassa ei ole annettu erityisiä rakentamista koskevia määräyksiä, vaan laadun valvonta tapahtuu rakennuslupamenettelyn yhteydessä. Rakentamattomista tontin osista on annettu yleismääräys: ne on pidettävä huolitellussa kunnossa ja istutettava soveltuvien osien. Pysäköintialueet on myös määrätty jäsenöitäväksi istutuksilla.

4.5 Aluevaraukset ja kaavamääräykset

4.5.1 Yleismääräykset

Rakentamattomat tontin osat on pidettävä huolitellussa kunnossa ja istutettava soveltuvien osien.

Autopaikkoja on rakennettava 1 ap 2 työpaikkaa kohti. Pysäköintialueet on jäsenöitävä ja erotettava muista piha-alueista sekä katu- ym alueista istutuksilla.

Hulevesien hallinnasta on annettu yleismääräys ja järven eteläpään korttelialueille on osoitettu hulevesien tasausalaitten paikat.

Viestitien katualueen yläpuolelle mahdollisesti rakennettavien kuljettimien tms. rakennelmien vapaaksi alikulkukorkeudeksi on määrätty vähintään 8 metriä.

4.5.2 Korttelialueet

Teollisuus- ja varistorakennusten korttelialue T-1, kortteli 17

Alueelle voidaan rakentaa teollisuustiloja kuten teollisuushalleja ja korjaamoja ja niihin liittyviä varasto- ja aputiloja sekä varistorakennuksia. Alueelle ei saa rakentaa asuntoja.

Viljatie ja Viestitien kulmauksessa, Luolalanjärven länsipuolella sijaitsevan korttelin 17 pinta-ala on noin 3,22 hehtaaria. Sallittu kerrosluku on II ja rakennusoikeus on ilmaistu tehokkuusluvulla $e = 0,50$ (16122 k-m²). Korttelialueella on järven rannassa luonnontilaisena säilytettävä alueen osa ja hulevesien tasausalaitten ohjeellinen sijoituspaikka.

Teollisuus- ja varistorakennusten korttelialue T-2, korttelin 1 osa

Alueelle voidaan rakentaa höyryvoimalaitos- ja kaasuturpiiniyksiköitä ja niiden polttoaine- ja huoltovaroja sekä sähkö- ja lämmöntuotannon, -jakelun, -siirron ja --huollon kannalta tarpeellisia laitteita, rakenteita ja rakennuksia sekä korjaamo-, laboratorio-, sosiaali- ja konttoritiloja. Alueelle saa sijoittaa varastokenttiä. Alueelle ei saa rakentaa asuntoja.

Viestitien eteläpuolella toimivien energiantuotantolaitosten korttelialueen pinta-ala on noin 34,69 hehtaaria, korttelialueen pinta-alasta saa rakentaa 25 %. Rakennusten yhteistilavuus saa olla enintään 1 500 000 m³ ja vesikaton ylin korkeusasema + 120.00.

Korttelialueella on sähkölinjoille varattu alueen osa ja Voimatie- niminen ajoyhteys.

Teollisuus- ja varastorakennusten korttelialue T-3, kortteli 18

Alueelle voidaan rakentaa teollisuustiloja kuten teollisuushalleja ja korjaamoja ja niihin liittyviä varasto- ja aputiloja sekä varastorakennuksia. Alueelle saa sijoittaa varastokenttiä. Alueelle ei saa rakentaa asuntoja.

Luolalanjärven itärannalla Viestitien pohjoispuolella sijaitsevan korttelialueen pinta-ala on noin 6,73 hehtaaria. Korttelialueen pinta-alasta saa rakentaa 50 %. Rakennusten yhteistilavuus saa olla enintään 260 000 m³ ja vesikaton ylin korkeusasema + 130.00.

Korttelialueella on järven rannassa luonnontilaisena säilytettävä alueen osa ja hulevesien tasausaltaan ohjeellinen sijoituspaikka.

Vesialue, Luolalanjärven osa

Luolalanjärven vesialuetta on 4,23 hehtaaria. Vesialueelle saa rakentaa virkistysreittiä varten sillan (la/h, Luolalanjärven silta).

Puisto- ja lähivirkistysalueet VP, VL, Järvelänpuiston osa

Suunnittelualueen pohjoisosassa on järven ranta-alueella 0,44 ha pohjoispuolisiin Järvelänpuiston osiin liittyviä alueita.

Liikenne- ja katualueet, Viljatie, Viestitie

Katualueita on kaava-alueella kaikkiaan noin 3,27 hehtaaria.

Alueen halki kulkeva Viestitie on osa Euroopan laajuista TEN-T tieverkon ydinverkkokäytävää. Kadun tilavaraus on suunniteltu niin, että on otettu huomioon tien luokitus ja sen mahdollinen muuttuminen maantiekiksi.

Viestitie on erikoiskuljetusreitti, jonka toimivuutta varten kaavassa on määräys: ”Mikäli katualueen yläpuolelle sijoitetaan kuljettimia tms. rakennelmia, tulee vapaan alikulkukorkeuden olla vähintään 8 metriä.”

Teollisuus- ja varastorakennusten korttelialueen (T-2) poikki on osoitettu ohjeellinen ajoyhteys Viestitieltä Satamatielle (Voimatie).

4.6 Kaavan vaikutukset

Vaikutukset rakennettuun ympäristöön

Asemakaava mahdollistaa energiantuotannon säilymisen ja kehittämisen alueella.

Vaikutukset luontoon ja maisemaan

Luolalanjärven muuttaminen korttelialueesta vesialueeksi vaikuttaa merkittävästi alueen luontoon ja maisemakuvaan. Alueelle laaditussa luontoselvityksessä ei löytynyt erityisiä suojeltavia kohteita. Rantavyöhykkeille on kuitenkin osoitettu luonnontilaisena säilytettävät alueet, jotta eläimistö ja maisemakuva voi säilyä alueella. Viestitien varrella on tervaleppälehtolaikku, joka myös on luonnontilaisena säilytettävää alueen osaa.



Liikenteelliset vaikutukset

Viestitien aluevaraus mahdollistaa sen toiminnan ja kehittämisen osana valtakunnallista TEN-T tieverkkoa sekä mahdollisen muuttamisen maantiekseksi. Suunnitelmalla varmistetaan Naantalin sataman erikoiskuljetusreittien toimivuus.

Kevyen liikenteen ulkoilureitti on mahdollista rakentaa järven yli ja täten turvata ulkoilu alueella.

Yritysvaikutukset

Kaava mahdollistaa energiantuotannon säilymisen ja kehittämisen alueella. Tuotettava energia taas luo toimintaedellytyksiä seudun yrityksille.

5. ASEMAKAAVAN TOTEUTUS

5.1 Toteuttaminen ja ajoitus

Asemakaavanmuutoksen toteuttaminen on mahdollista asemakaavan tultua lainvoimaiseksi.

5.2 Toteutuksen seuranta

Rakennusvalvonta- ja ympäristönsuojeluviranomainen sekä maankäyttöosasto valvovat ja seuraavat kaavamääräysten toteutumista.

Naantalissa 18.2.2019

Oscu Uurasmaa

Kaupunginarkkitehti

Anja Latvala

Kaavoitusarkkitehti

Asemakaavan seurantalomake

Asemakaavan perustiedot ja yhteenveto

Kunta	529 Naantali	Täyttämispvm	20.02.2019
Kaavan nimi	Viestitien akm		
Hyväksymispvm		Ehdotuspvm	18.02.2019
Hyväksyjä		Vireilletulosta ilm. pvm	06.02.2017
Hyväksymispykälä		Kunnan kaavatunnus	Ak-355
Generoitu kaavatunnus			
Kaava-alueen pinta-ala [ha]	52,6072	Uusi asemakaavan pinta-ala [ha]	
Maanalaisten tilojen pinta-ala [ha]		Asemakaavan muutoksen pinta-ala [ha]	52,6072

Ranta-asemakaava Rantaviivan pituus [km]

Rakennuspaikat [lkm]	Omarantaiset	Ei-omarantaiset
Lomarakennuspaikat [lkm]	Omarantaiset	Ei-omarantaiset

Aluevaraukset	Pinta-ala [ha]	Pinta-ala [%]	Kerrosala [k-m ²]	Tehokkuus [e]	Pinta-alan muut. [ha +/-]	Kerrosalan muut. [k-m ² +/-]
Yhteensä	52,6072	100,0	16122	0,03	0,0000	-32575
A yhteensä						
P yhteensä						
Y yhteensä						
C yhteensä						
K yhteensä						
T yhteensä	44,6499	84,9	16122	0,04	-6,7726	-32575
V yhteensä	0,4484	0,9			-0,3572	
R yhteensä						
L yhteensä	3,2751	6,2			2,8960	
E yhteensä						
S yhteensä						
M yhteensä						
W yhteensä	4,2338	8,0			4,2338	

Maanalaiset tilat	Pinta-ala [ha]	Pinta-ala [%]	Kerrosala [k-m ²]	Pinta-alan muut. [ha +/-]	Kerrosalan muut. [k-m ² +/-]
Yhteensä					

Rakennussuojelu	Suojellut rakennukset		Suojeltujen rakennusten muutos	
	[lkm]	[k-m ²]	[lkm +/-]	[k-m ² +/-]
Yhteensä				

Alamerkinntät

Aluevaraukset	Pinta-ala [ha]	Pinta-ala [%]	Kerrosala [k-m ²]	Tehokkuus [e]	Pinta-alan muut. [ha +/-]	Kerrosalan muut. [k-m ² +/-]
Yhteensä	52,6072	100,0	16122	0,03	0,0000	-32575
A yhteensä						
P yhteensä						
Y yhteensä						
C yhteensä						
K yhteensä						
T yhteensä	44,6499	84,9	16122	0,04	-6,7726	-32575
T	0,0000		0		-9,3649	-48697
T-1	3,2244	7,2	16122	0,50	3,2244	16122
T-2	34,6911	77,7			34,6911	
T-3	6,7344	15,1			-6,8087	
TTV					-28,5145	
V yhteensä	0,4484	0,9			-0,3572	
VP	0,1037	23,1			-0,5856	
VL	0,3447	76,9			0,2284	
R yhteensä						
L yhteensä	3,2751	6,2			2,8960	
Kadut	3,2751	100,0			2,8960	
E yhteensä						
S yhteensä						
M yhteensä						
W yhteensä	4,2338	8,0			4,2338	
W	4,2338	100,0			4,2338	



Viestitien asemakaavanmuutos, AK-355

OAS – Osallistumis- ja arviointisuunnitelma



Kaava-alueen sijainti. Suunnittelualueen pinta-ala on noin 52,6 hehtaaria

Osallistumis- ja arviointisuunnitelma eli OAS on kooste kaavoitushankkeen keskeisistä tiedoista ja siitä käy ilmi hankkeen peruslähtökohdat ja tavoitteet sekä ne keinot, joilla kaavan vaikutuksia on tarkoitus arvioida. Suunnitelmassa luetellaan osalliset ja kerrotaan, miten kaava-asia etenee ja missä vaiheessa siihen voi vaikuttaa (MRL § 63). Osallistumis- ja arviointisuunnitelmaa täydennetään työn edetessä tarpeen mukaan.

Sisällys

Suunnittelun tavoite	2
Maanomistus ja maankäyttösopimus.....	2
Alueen rajaus ja nykytilanne.....	2
Alueen kaavallinen tilanne.....	3
Tehdyt selvitykset	5
Osalliset.....	5
Suunnittelun vaiheet ja aikataulu sekä tiedottaminen, osallistuminen ja päätöksenteko.....	6
Yhteystiedot	7

Suunnittelun tavoite

Asemakaavam muutoksen tavoitteena on Viestitien muuttaminen kaduksi sekä raskaan liikenteen laatukäytävän tarpeiden huomioiminen alueella siten, että tulevat liikennetarpeet ja ympäristön teollisuuden ja luontoympäristön tarpeet otetaan huomioon. Selvitetään satamayhteyden muuttamista maantiekseksi.

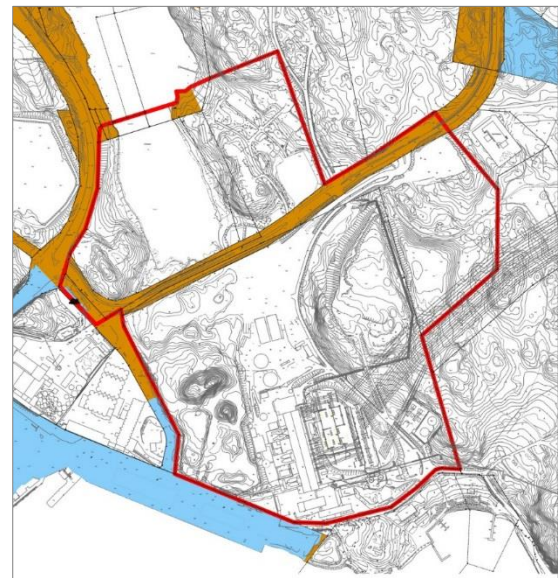
Lisäksi tavoitteena on yhtenäistää Viestitiehen liittyvien teollisuustonttien kaavamääräyksiä.

Täytettäväksi suunniteltu Luolalanjärven osa esitetään muutettavaksi vesialueeksi.

Maanomistus ja maankäytösopimus

Naantalin kaupungin maanomistus on osoitettu kartalla ruskealla värillä.

Maankäyttö- ja rakennuslain mukainen maankäytösopimus tehdään tarvittaessa.



Alueen rajaus ja nykytilanne

Kaavamuutosalue sijaitsee noin 1,5 kilometrin päässä Naantalin keskustasta. Suunnittelualue rajautuu länsipuoleltaan Järveläntiehen ja Viljatiehen, pohjoispuoleltaan Luolalanjärveen ja itäosiltaan teollisuusalueeseen ja eteläosiltaan Satamatiehen.

Alueen pinta-ala on noin 52,6 hehtaaria.

Kaavamuutosalue käsittää Viestitien alueen ja siihen liittyviä teollisuus- ja varastokortteleita sekä Luolalanjärven eteläosan ympäristöineen. Alueella on Turun Seudun Energiantuotanto Oy:n rakennuskantaa.

Alueeseen kuuluu olemassa olevan asemakaavan mukaista luonnontilaista Järvelänpuiston aluetta Luolalanjärven itä- ja länsirannalla.

Luolalanjärven eteläosa on voimassa olevassa asemakaavassa osoitettu teollisuusrakennusten korttelialueeksi. Järven eteläosaa on suunniteltu täytettäväksi ja otettavan teollisuuden käyttöön. Järven eteläosa ympäristöineen on tällä hetkellä luonnontilaista järveä ja rantametsää.

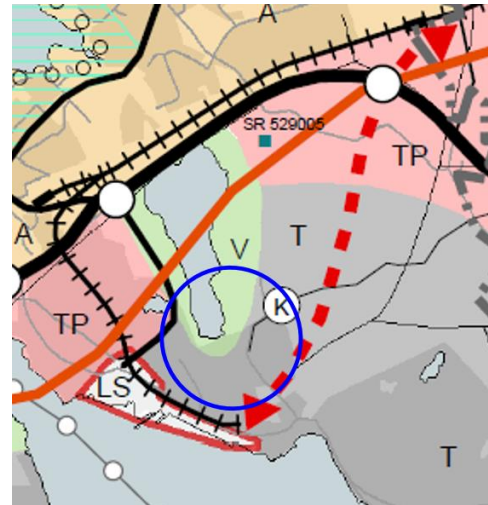
Suunnittelualueella liitytään olemassa oleviin vesihuoltojärjestelmiin.

Maanpinnan nykyinen korkeus vaihtelee +1,0 ja +35,0 m välillä.

Alueen kaavallinen tilanne

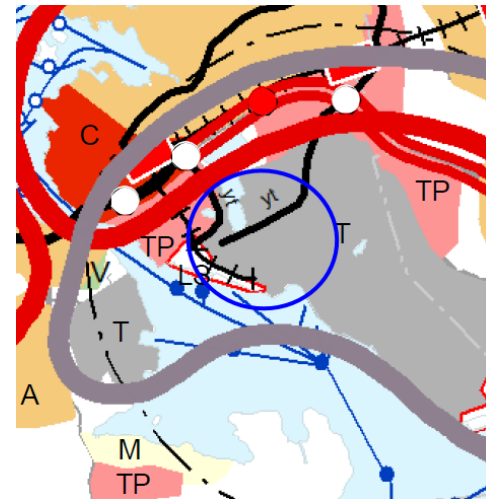
Maakuntakaava

Turun kaupunkiseudun maakuntakaavassa suunnittelualue on osoitettu teollisuustoimintojen alueeksi T, virkistysalueeksi V ja vesialueeksi.



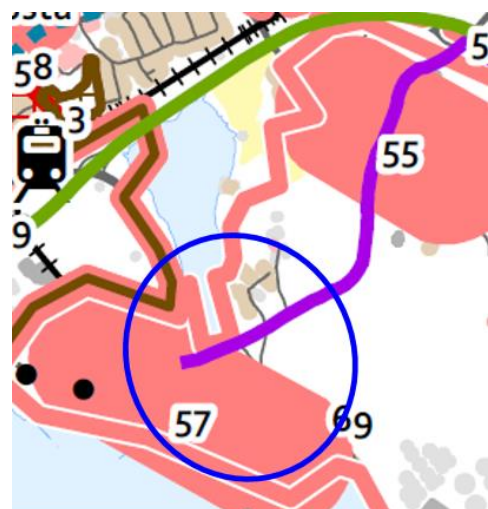
Varsinais-Suomen taajamien maankäytön, palveluiden ja liikenteen vaihemaakuntakaavaehdotuksessa alue on osoitettu teollisuuden ja logistiikan kehittämisen kohdealueeksi.

Viestitie on yhdystie/pääkatu yt.



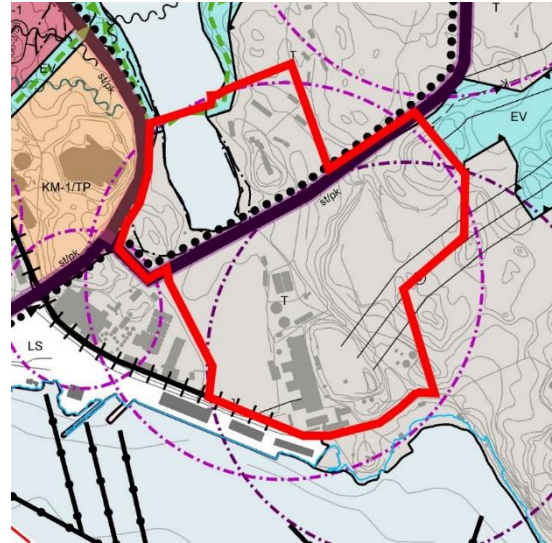
Maankäytön kehityskuva 2035

Maankäytön kehityskuvassa suunnittelualue on määritelty osaksi Turun kehätien ja Naantalin satamaan johtavan tien sujuvuutta lisääväksi toimenpiteeksi, työpaikkarakentamisen kaavavarannoksi ja nykyiseksi työpaikkalueeksi.



Manner-Naantalin osayleiskaava

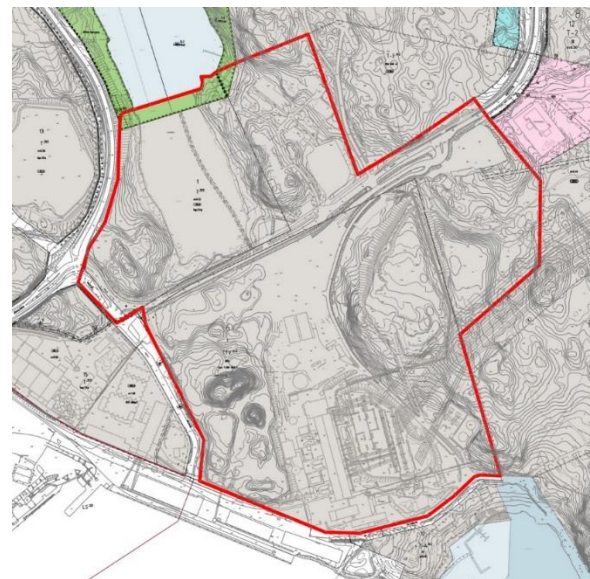
Manner-Naantalin osayleiskaavassa suunnittelualue on osoitettu teollisuus- ja varastoalueeksi T, vesialueeksi W ja suojaviheralueeksi, jolla ympäristö säilytetään. Viestitie ja Viljatie on osoitettu merkinnällä st/pk, seututie, pääkatu.



Asemakaava

Kaavamuutosalueella ovat voimassa asemakaavat Ak-122 (vahv. 1983), Ak-142 (vahv. 1985), Ak-245 (vahv. 1997) ja Ak-253 (vahv. 1999).

Voimassa olevissa asemakaavoissa alue on osoitettu teollisuus- ja varastorakennusten (T, T-3) ja yhdistettyjen teollisuus- ja varastorakennusten korttelialueeksi (TTV) sekä puistoksi (VP).



Tehdyt selvitykset

Asemakaavaa laadittaessa työstetään rinnakkain sekä kaavakarttaa että kaavaselostusta. Kaavan tulee perustua kaavoituksen kannalta riittäviin selvityksiin ja asiantuntijoiden lausuntoihin, joiden perusteella voidaan arvioida kaavan toteuttamisen vaikutuksia. Kaavoituksen keskeisimmät vaikutukset arvioidaan nykytilanteeseen verrattuna. Erityistä huomiota kiinnitetään alueen miljööseen ja ympäristöön kohdistuviin vaikutuksiin.

Aluetta koskevia taustaselvityksiä ovat seuraavat:

- Naantalin kaupungin Viestitien suunnittelualueen luontoarvojen perusselvitys 2018
- Manner-Naantalin osayleiskaavaa varten laaditut perusselvitykset.

Osalliset

Osallisia asiassa ovat alueen maanomistajat ja kaikki ne, joiden asumiseen, työntekoon tai muihin oloihin kaava saattaa huomattavasti vaikuttaa sekä ne viranomaiset ja yhteisöt, joiden toimialaa suunnittelussa käsitellään (MRL 62§).

Osallisia ovat:

- Maanomistajat ja rajanaapurit
- Lähialueen asukkaat, paikalliset yhdistykset ja yritykset
- Muut joiden elämään asemakaava vaikuttaa
- Naantalin kaupungin asianosaiset toimialat
- Varsinais-Suomen ELY-keskus
- Varsinais-Suomen liitto
- Varsinais-Suomen aluepelastuslaitos
- Naantalin Energia Oy
- DNA Oyj
- Turvallisuus- ja kemikaalivirasto (Tukes)

Suunnittelun vaiheet ja aikataulu sekä tiedottaminen, osallistuminen ja päätöksenteko

Kaavoituksen käynnistyminen

Viestitien asemakaavan muutos on tullut vireille kaupungin aloitteesta. Vireille tulosta on kuulutettu kaavoituskatsauksessa 2017.

Valmistelu- eli luonnosvaihe (luonnos 05 / 2018)

Kaavoittaja laatii osallistumis- ja arviointisuunnitelman eli OAS:n. OAS:aa täydennetään tarvittaessa kaavatyön aikana. Lisäksi laaditaan tarvittaessa alustavat maankäyttöluonnokset.

Suunnittelualueelta tehdään tarvittavat selvitykset.

Tekninen lautakunta asettaa luonnoksen yhdessä OAS:n kanssa nähtäville vähintään 30 vuorokauden ajaksi. Nähtävilläolosta kuulutetaan kaupungin kotisivuilla ja ilmoitustaululla sekä Rannikkoseudussa. Valmisteluaineistosta voi jättää suullisen tai kirjallisen mielipiteen.

Kaavaluonnoksesta ja OAS:sta pyydetään lausunnot asianosaisilta viranomaisilta.

Ehdotusvaihe (tavoitteena talvi 2019)

Kaavaluonnoksen ja siitä saadun palautteen pohjalta laaditaan kaavaehdotus sekä asemakaavan selostus.

Maanomistajien kanssa tehdään tarvittaessa maankäyttösopimus.

Kaupunginhallituksen konsernijaosto käsittelee kaavaehdotuksen, jonka kaupunginhallitus hyväksyy ja asettaa julkisesti nähtäville.

Kaavaehdotus on nähtävillä 30 päivää, jonka aikana kunnan jäsenillä ja osallisilla on oikeus tehdä kirjallinen muistutus ehdotuksesta (MRL 65 §; MRA 27 §). Nähtävilläolosta kuulutetaan kaupungin kotisivuilla ja ilmoitustaululla sekä Rannikkoseudussa. Kaavaehdotuksesta voi jättää muistutuksen.

Kaavaehdotuksesta pyydetään tarvittavat viranomaislausunnot ja lautakuntien lausunnot.

Hyväksymisvaihe (tavoitteena vuoden 2019 aikana)

Kaupunginhallitus käsittelee tarkistetun kaavaehdotuksen sekä vastineet jätettyihin muistutuksiin ja lausuntoihin. Kaupunginhallitus esittää kaavaehdotuksen kaupunginvaltuustolle, joka hyväksyy asemakaavan. Päätöksestä voi valittaa hallinto-oikeuteen.



Yhteystiedot

Lisätietoja asemakaavan laatimiseen liittyvistä asioista saat www.naantali.fi sekä:

Naantalin kaupunki
Tekniset palvelut | maankäyttöosasto | kaavoitus
Käsityöläiskatu | PL 43 | 21101 Naantali
p. (vaihde) +358 2 4345 111

Kaupunginarkkitehti
Oscu Uurasmaa
p. +358 444 171 229

Suunnitteluavustaja
Eeva Rytkölä
p. +358 444 171 248

Kaavoitusarkkitehti
Anja Latvala
p. +358 406 588 309

Sähköpostiosoitteet:
kirjaamo(at)naantali.fi

etunimi.sukunimi(at)naantali.fi

Asemakaavan muutos Ak-355 Viestitie

Valmisteluvaiheen kuuleminen : lausunnot, mielipiteet ja niiden vastineet

18.2.2019

Viestitien asemakaavanmuutosluonnos oli nähtävillä 29.5. – 29.6.2018 välisen ajan. Valmisteluaineistosta saatiin neljä lausuntoa sekä kolme mielipidettä. Lausunnon antoivat: Varsinais-Suomen ELY keskus, Varsinais-Suomen liitto, Caruna Oy ja DNA Oy. Mielipiteen antoivat: Turun Seudun Energiantuotanto Oy, yksityishenkilö JK ja Naantalin Seudun Luonnonsuojeluyhdistys ry.

1. Varsinais-Suomen ELY-keskus, lausunto

ELY-keskus toteaa kommenttina kaavan valmisteluaineistoon seuraavaa:

Liikenne

Viestitie on osa Euroopan laajuista TEN-T tieverkon ydinverkkokäytävää . Kadun tilavarausta tehtäessä tulee huomioida tulevat tarpeet ja mahdollinen muuttaminen maantiekseksi. Tulee varmistua Naantalin sataman erikoiskuljetusreittien toimivuudesta.

Hulevedet

Hulevesien hallittu poisjohtaminen on tarvittaessa hyvä ottaa huomioon asemakaavassa.

Luonnonolot

Yleiskaavan mukaiset merkinnät ovat riittäviä turvaamaan Luolalanjärven luontoarvot myös asemakaavatasolla.

Rakentamiskorkeudet

Luolalanjärvi on säännöstelty ja säännöstelyn yläraja on +1,16 N2000 tasolla. Alin rakentamiskorkeus tulee määritellä 0,5 metriä ylärajaa ylemmäksi (+1,66 N2000)

Kaavoittajan vastine ja kaavaratkaisu

Liikenne

Viestitien katualueen tilavaruksessa on otettu huomioon tien luokitus ja tulevat tarpeet. Erikoiskuljetusreitien toimivuutta varten kaavaan on lisätty määräys: ”Mikäli katualueen yläpuolelle sijoitetaan kuljettimia tms. rakennelmia, tulee vapaan alikulkukorkeuden olla vähintään 8 metriä.”

Hulevedet

Kaavaehdotukseen on lisätty hulevesiä koskevia määräyksiä ja osoitettu ohjeelliset hulevesien tasausaltaiden paikat.

Rakentamiskorkeudet

Naantalin kaupungin rakennusjärjestyksessä on määrätty, että rakentamiskorkeuden tulee olla vähintään +1,3 metriä ylävesirajasta, mikä on ELY:n edellyttämää ylärajaa korkeampi.

2. Varsinais-Suomen liitto, lausunto

Varsinais-Suomen liiton maankäyttöjaosto päätti kokouksessaan 18.6.2018 § 72, ettei liitto anna lausuntoa Naantalın kaupungin Viestitien asemakaavan muuttamisesta (M94/29.5.2018), koska liitolla ei ole siitä huomautettavaa eikä se ole ristiriidassa Varsinais-Suomen maakuntakaavoituksen tai muun suunnittelun kanssa.

Kaavoittajan vastine

Merkitään tiedoksi.

3. Caruna Oy, lausunto

Kaava-alueella ei ole Caruna Oy:n sähköverkkoa.

Kaavoittajan vastine

Merkitään tiedoksi.

4. DNA Oy / Voimatel Oy, Tekniikka/Johtoverkot/Rakennuttaminen, lausunto

DNA Oy:llä ei ole huomauttamista ko. asemakaavaluonnoksen sisältöön.

Alueella on nykyisin DNA:n omistamia telekaapeleita, joiden sijainti tulisi huomioida varsinkin kaava-alueetta rakennettaessa. Jos kaava-alueella olevien DNA:n omistamien telekaapelien sijaintia ei voida säilyttää, tulee niille osoittaa uusi korvaava reitti.

Kaavoittajan vastine

Merkitään tiedoksi.

5. Turun Seudun Energiantuotanto Oy, maanomistaja ja alueen toimija, mielipide

Ulkovarastoinnin ja korkean rakentamisen tulee olla mahdollista kaikilla korttelialueilla.

Suojaviheralue EV tulee poistaa asemakaavasta ja osoittaa ko. alue teollisuus- ja varastorakennusten korttelialueeksi. Asemakaava tulisi laatia Manner-Naantalın osayleiskaavan mukaisesti.

T-1 korttelialueen (Viljatie ja Viestitien kulmauksen kortteli) rakennusala tulee laajentaa alueen koilliskulmaan, joka on luonnoksessa rajattu rakentamisalueen ulkopuolelle.

Kaava-alue tulee laajentaa koskemaan määräala 529-6-1-8 M505 (vanha asuntoalue) Luolalanjärven itäpuolella. Alue tulisi osoittaa teollisuus- ja varastorakennusten korttelialueeksi, jolla ulkovarastointi ja korkea rakentaminen on mahdollista.

Teollisuus- ja varastorakennusten korttelialueeksi varatuilla alueilla ei tule esittää määräyksiä maanpinnan korkeudesta, jotta ne voidaan järkevästi rakentaa ja hyödyntää.

Asemakaava on laadittava siten, että mahdollisimman suuri osa suunnitellun alueen pinta-alasta on hyödynnettävissä teollisuuskäyttöön ja varastointiin, sillä alueiden sijainti Naantalın voimalaitosalueen vieressä on erittäin edullinen sekä logistisesti, että voimalaitostoimintojen kehittämisen ja tilatarpeiden kannalta.

Kaavoittajan vastine ja kaavaratkaisu

Asemakaava on laadittu siten, että voimalaitostoiminnan edellytykset turvataan.

Kaavamääräykset perustuvat voimassa olevan kaavan määräyksiin ja Luolalanjärven

vesialueeksi muutetun korttelialueen rakennusoikeus on lisätty itäiseen ja eteläiseen korttelialueeseen.

Korttelialueille T-2 ja T-3 on lisätty määräys: ”Alueelle saa sijoittaa varastokenttiä.” Korttelialueelle T-1 määräystä ei kaupunkikuvallisista syistä ole lisätty. Rakentamiskorkeudet on määritelty voimassa olevan kaavan mukaan, korttelialue T-1: +50 metriä, korttelialue T-2: +120 metriä ja korttelialue T-3 +130 metriä, kuten TSE Oy:n kannanotossa on määritelty. Lisäksi on sallittu savupiippujen yms. rakenteiden ulottaminen mainitun korkeusaseman yläpuolelle.

Suojaviheralue EV on poistettu kaavasta ja lisätty korttelialueisiin. Kaavassa on Luolalanjärven rantaan linnuston ja maisemakuvan suojelemiseksi merkitty luonnontilaisena säilytettävä alueen osa.

T-1 korttelialueen rakennusalan raja on muotoiltu niin, että Luolalanjärven rantaa jää maisemallisesti ja linnuston suojelemisen kannalta riittävä kasvillisuuden peittämä vyöhyke.

Korkeusasemaa koskeva määräys on poistettu.

6. Yksityishenkilö JK, mielipide

Yksityishenkilö kirjoittaa lähettämässään sähköpostissa:

Mielestäni Luolalanjärven kiertävä luontopolku tulee säilyttää ja sitä pitää kehittää. Erityisen arvokas lehtoalue järven eteläpään itärannalla tulee suojella arvokkaan kasvillisuuden ja linnuston takia. Myös järven länsirannalla on harvinaisen mustakurkku-uikun pesäpaikka. Suunniteltu ponttoonisilta voi heikentää veden laatua ja se estää järven jäällä olleen luisteluradan käyttöä.

Kaavoittajan vastine ja kaavaratkaisu

Taustatietoa

Alueesta on laadittu luontoarvojen perusselvitys 2018. Tutkimusalueelta selvitettiin Luonnonsuojelulain tarkoittamat suojeltavat luontotyyppit, Metsälain tarkoittamat erityisen tärkeät elinympäristöt ja Vesilain suojelamat kohteet. Luontotyyppiselvityksessä etsittiin uhanalaisia putkilokasveja, selvitettiin alueen pesimälinnusto, liito-oravien jätökset sekä lepakoiden esiintyminen.

Asemakaavassa huomion otettavia luontotyyppejä, suojelukohteita ja vesilain kohteita alueelta ei löytynyt. Järven pohjukassa on pieni tervaleppälehto, joka on Metsälain tarkoittama erityisen tärkeä elinympäristö, mutta Metsälaki ei koske asemakaava-alueita. Lintulajeista vaarantuneita ja silmälläpidettäviä lajeja saattaa selvityksen mukaan pesiä alueella tai niiden reviiri saattaa ulottua alueelle. Linnusto pesii ranta-alueilla. Järvi on pohjanlepakoiden ja vesisiippojen tärkeä saalistusalue, mutta talvehtimispaikkoja alueella ei ole.

Luontopolku

Luontopolkua kehitetään rakentamalla siltayhteys kaava-alueen pohjoisosaan.

Kasvillisuus ja linnusto

Ranta-alueille on osoitettu luonnontilaisena säilytettävä alue. Se on maisemallisesti ja linnuston säilymistä kannalta tärkeää aluetta. Täytettäväksi suunnitellun järven osan muuttaminen asemakaavassa vesialueeksi turvaa osaltaan linnuston levähtämisen ja ruokailun alueella.

Ponttoonisilta

Ponttoonisilta toteutetaan laiturirakenteena ja se voidaan rakentaa niin, että veden virtaus on mahdollista. Luistelumahdollisuutta siltaratkaisusta heikentää.

Kaavaratkaisu

Asemakaavan muuttaminen parantaa olennaisesti luonnon arvojen säilymistä ja ponttoonisillan rakentamismahdollisuus turvaa virkistytymisen järven rannalla. Järven vesialueeksi muuttaminen ja virkistysreitin sijoittelu on ratkaistu Manner-Naantalin osayleiskaavassa, joka on ohjeena asemakaavaa muutettaessa.

Luonnosvaiheen jälkeen rantavyöhykkeet on osoitettu luonnontilaisena säilytettäväksi alueen osaksi (luonnoksessa erityisaluetta) ja ponttoonisiltaa koskevaa kaavamääräystä on täydennetty lauseella: *"laiturirakenteen tulee mahdollistaa veden virtaus"*

7. Naantalin Seudun Luonnonsuojeluyhdistys ry, mielipide

Luonnonsuojeluyhdistys toteaa, että on positiivista, että Luolalanjärven eteläosa muutetaan vesialueeksi. Seuraavista asioista on huomautettavaa:

- Ajantasainen luontoselvitys tulee tehdä
- Ponttoonisillan vaikutukset tulee selvittää
- maakuntakaavassa koko Luolalanjärven eteläpää on kaavoitettu virkistysalueeksi.
- Järven eteläpään itäreuna on kaavoitettu teollisuusalueeksi kapean suojaviheralueen varaan; kohdassa on hieno lehtoalue ja monipuolista linnustoa.

Luonnonsuojeluyhdistys ehdottaa:

- suojaviheraluetta levennetään ja teollisuusalue poistetaan, kallion louhinta heikentää suojaviheralueen laatua.
- Kallion säästäminen on maisemallisesti hyvä peite teollisuusalueelle, koska se on korkea verrattuna järven pintaan. Viestitien suunnasta katsottuna järven maisema-arvot säilyisivät paremmin ja sataman kautta tapahtuva matkailu myös hyötyisi tästä.

Kaavoittajan vastine ja kaavaratkaisu

Pääosin Luonnonsuojeluyhdistyksen esittämät näkökohdat ovat tulleet esiin jo edellisessä mielipiteessä : katso edellinen vastine.

Maakuntakaava on vahvistettu jo vuonna 2004. Maankäyttöä on myöhemmin suunniteltu tarkemmin ja tässä asemakaavaehdotuksessa on noudatettu KV:n 2017 hyväksymän Manner-Naantalin osayleiskaavan ratkaisua teollisuusalueen ja virkistysreitin osalta.

Luolalanjärven länsipuolen korttelissa rakennusala on rajattu korkeuskäyriä myötäillen ja lehtolaikku sijoittuu luonnontilaisena säilytettävään alueeseen.

NAANTALIN KAUPUNGIN VIESTITIEN SUUNNITTELUALUEEN LUONTOARVOJEN PERUSSELVITYS 2018



Neidonkieli kuuluu alueen kulttuurilajeihin



Sisältö

1. Johdanto	3
2. Aineisto ja menetelmät.....	3
3. Tutkimusalue	4
4. Tulokset	4
4.1 Alueen yleiskuvaus ja luontotyypit.....	4
4.2 Liito-oravaselvitys.....	8
4.2.1 Johdanto.....	8
4.2.2 Käytetty menetelmä	8
4.2.3 Tulokset	9
4.3 Pesimälinnustonselvitys	9
4.3.1 Alueella pesivät /havaitut Lintudirektiivin (Council Directive 79/409/ETY) liitteen I pesimälajit.....	9
4.3.2 Alueella pesivät /esiintyvät kansallisessa uhanalaisluokituksessa (Tiainen ym. 2015) mainitut lintulajit.....	10
4.3.3 Muu pesimälinnusto ja alueen merkitys muuttolinnustolle.....	10
4.4. Lepakkonselvitys.....	11
4.4.1 Aineisto ja menetelmät.....	11
4.2 Tulokset	12
5. Yhteenveto	13
6. Lähteet ja kirjallisuus.....	13
7. Liitteet	15



1. Johdanto

Naantalın kaupunki /Oscu Uurasmaa tilasi keväällä 2018 Suomen Luontotieto Oy:ltä Naantalın sataman alueella sijaitsevan Viestitien alueen luontoarvojen perusselvityksen. Selvitys liittyy asemakaavan muutoshankkeen ympäristösuunnitteluun ja ympäristövaikutuksiin liittyviin perusselvityksiin. Tehtävän yhteyshenkilönä on tilaajan puolella toiminut Oscu Uurasmaa ja Suomen Luontotieto Oy:ssä Jyrki Matikainen.

2. Aineisto ja menetelmät

Tutkimusalueelta (karttaliite 1) selvitettiin Luonnonsuojelulain tarkoittamat suojeltavat luontotyypit (Luonnonsuojelulaki 1996/1096, 29§), Metsälain tarkoittamat erityisen tärkeät elinympäristöt (1996/1093, 10§) ja Vesilain (Vesilaki 587/2011) suojelemat pienvesikohteet, kuten lähteet ja purot. Selvitys sisälsi myös uhanalaisia tai silmälläpidettäviä luontotyyppejä (Raunio ym. 2008) koskevan tarkastelun. Inventointi toteutettiin Luonnonsuojelulain luontotyyppien inventointiohjeen (Pääkkönen 2000) mukaisesti

Luontotyyppiselvitys, jonka yhteydessä etsittiin myös uhanalaisia putkilokasvilajeja, tehtiin 1.6. – 23.7.2018 välisenä aikana. Alueen pesimälinnusto selvitettiin mahdollisen uhanalaisen tai vaateliaan pesimälajiston havaitsemiseksi (kts. pesimälinnusto-osio). Alueen liito-oravat selvitettiin jätöshavainnointimenetelmää käyttäen (kts. liito-oravaosio). Viitasammakkoselvitykselle tilauksen ajankohta oli liian myöhäinen. Selvitys sisälsi myös kevyen, yhteen käyntikertaan perustuvan lepakkoselvityksen.

Selvityksen maastotöistä vastasi FM, biologi Jyrki Matikainen Suomen Luontotieto Oy:stä. Raportin taittoi Eija Rauhala (tmi Eija Rauhala). Selvityksessä käytetyn karttamateriaalin luovutti tilaaja käyttöömmme. Ennen maastoinventointia selvitettiin onko alueelta olemassa aiemmin julkaistua luontotietoa. Aluetta on tutkittu laajempien selvitysten yhteydessä sekä myös Luolalanjärveä koskevien selvitysten yhteydessä (mm. Lehtomaa 1998).



Luolalanjärven rehevää pohjukkaa



3. Tutkimusalue

Suunnittelualue on lähes kokonaan ihmisen voimakkaasti muokkaamaa teollisuusaluetta ja erilaisia varastokenttiä. Iso osa alueesta on suljettua ja aidattua teollisuusaluetta eikä näitä kohteita tutkittu luontoselvityksessä. Selvitysalueeseen kuuluva Luolalanjärvi on nykyisin luonnontilaisen kaltainen, mutta aiemmin sekin on toiminut vesilähteenä aiemmin paikalla toimineelle sokeritehtaalle ja järveen on myös laskettu pesuvesiä. Suunnittelualueen luonnontilaisin kohde sijoittuu Luolalanjärven lounaisnurkkaukseen, jossa on teiden ja järven rajaama kalliainen metsäkuvio. Myös tälläkin alueella on aiemmin ollut ihmistoimintaa ja kallioiden väliseen notkelmaan on läjitetty maa-aineksia. Luolalanjärven itäreunaa kiertää kapea rantalehtoreunus, joka vaihettuu kuitenkin sisämaan puolella nopeasti entiseksi piha-alueeksi. Alueella sijainneet asuintalot on purettu ja inventoinnin aikana oli alueella käynnissä maansiirtotöitä. Naantalin satama ja erityisesti viljavaraston alue on ollut tunnettu monista harvinaisista tulokaskasvilajeista ja esimerkiksi alueelta on löytynyt lukuisa joukko ristikkukaisia tulokaslajeja. Nykyisin suuri osa alueesta on siistitty ja valtaosa tulokaslajeista on hävinnyt. Luonnonmaantieteellisesti alue kuuluu hemiboreaaliseen vyöhykkeeseen jota myös tammivyöhykkeeksi kutsutaan. Tälle vyöhykkeelle ovat tyypillisiä jalopuulehdot sekä runsaslajiset niityt. Vaikka alueella kasvaa yksittäisiä tammia (*Quercus robur*) ja vaahteroita (*Acer platanoides*), ei jalopuulehtoja suunnittelualueella esiinny.

4. Tulokset

4.1 Alueen yleiskuvaus ja luontotyytit

Lohko 1

Lohko käsittää Luolalanjärven pohjukassa sijaitsevan pienen tervaleppälehdon sekä sen edustan luhtareunuksen. Pääosa lehtoalueesta sijoittuu kahden tien väliselle alueelle, mutta lehtoalue jatkuu epäyhtenäisenä rantaviivaa pitkin pohjoisen suuntaan. Alueen puusto koostuu



Suuri osa alueesta on varastokenttää tai teollisuuslaitoksia



*Lohkon 1 pieni
tervaleppälehtokuvio*



Lohkon 1 rantaluhtaa



kookkaista tervalepistä (*Alnus glutinosa*) ja lehdon reunaman muutamista raidoista (*Salix caprea*) ja rauduskoivuista (*Betula pendula*). Lehtotyyppi on lähinnä puna-ailakkityypin lehtoa, joskin puna-ailakki (*Silene dioica*) on kohteella melko vähälukuinen. Lehdon aluskasvillisuus on nokkosvaltaista (*Urtica dioica*) ja myös mesiangervoa (*Filipendula ulmaria*) kasvaa alueella runsaasti. Puustoon kuuluu jonkin verran lahoavaa lehtipuuta ja alueella on myös muutama tervaleppäpökö. Lehto vaihettuu rantaluhdaksi, jota rajaa vielä järven puolella kapea järviruokokasvusto (*Phragmites australis*). Luhdan valtalajiston muodostavat suovehka (*Calla palustris*), leveäosmankäämi (*Typha latifolia*), järviruoko, punakoiso (*Solanum dulcamara*) sekä myrkkyykeiso (*Cicuta virosa*). Muusta lajistosta mainittakoon pullosara (*Carex rostrata*), viiltosara (*Carex acuta*) sekä kurjenmieikka (*Iris pseudocorus*). Luhdan reunalla kasvaa jonkin verran kiiltopajua (*Salix phylicifolia*) ja myös raitaa. Lohkon alueella havaittiin pikkutikka, joka saattoi pesiä tervaleppälehdossa ja luhtareunuksella havaittiin nuori liejukana.

Luhta ja tervaleppälehto ovat Metsälain 10 tarkoittamia erityisen arvokkaita elinympäristöjä. Metsälaki ei kuitenkaan ole voimassa asemakaavoitetulla alueella, jossa aluetta ei ole osoitettu metsätalouskäyttöön.

Lohko 2

Lohkon alue on hyvin vaihtelevaa kallioista metsämaastoa, joka rajautuu heinikkoiseen entiseen maantäyttöalueeseen sekä tiehen. Alue on pääosin sekametsää, jossa kuusi (*Picea abies*) ja mänty (*Pinus sylvestris*) vuorottelevat valtapuina. Rannan tuntumassa kasvaa muutamien kohtien tervaleppää sekä rauduskoivua ja alueeseen kuuluu myös pienialainen haapavaltainen (*Populus tremula*) kuvio. Metsätyyppi on paikoin oravanmarjatyyppin tuoretta kangasta ja paikoin mustikkatyyppin kangasta. Alueen keskelle on läjitetty kallioiden väliseen notkelmaan maamassoja ilmeisesti entisen sokeritehtaan toimesta ja tällä paikalla kasvaa lähes parimetritinen nokkoskasvusto sekä runsaasti tuomia (*Prunus padus*). Alueen keskiosissa on alueen poikki kulkevan ulkoilureitin ja rannan välissä kosteapohjainen kuusivaltainen lehtonotkelma, jossa aluskasvillisuus on rehevää. Alueen kosteus johtuu rinteestä purkautuvasta valvedestä, joka lienee peräisin maantäyttöalueelta. Notkelman aluskasvillisuus on rehevää ja kasvilajistoon kuuluu mm. hiirenporras (*Athyrium filix-femina*) ja mustakonnanmarja (*Actaea*



Lohkon 2 kalliokettoa



spicata). Pensaskerroksessa tuomi kasvaa runsaana ja kohteella kasvaa myös punaherukkaa (*Ribes rubrum*). Alueella on runsaasti lahoppua mm. kuusia tuulenkaatoina ja rannan tuntumassa myös lahoa tervaleppää. Lohkon sisällä on myös useita puustoisia kalliopaljastumia, joissa kalliopaljastumilla kasvaa jonkin verran ketolajistoa. Ketolajistoon kuuluu mm. isomaksaruoho (*Sedum telephium*) (runsas), mäkitervakko (*Silene viscaria*), haurasloikko (*Cystopteris fragilis*), kallioimarre (*Polypodium vulgare*), ahosuolaheinä (*Rumex acetosella*), ketokeltto (*Crepis tectorum*) sekä litteänurmikka (*Poa compressa*). Muutamien kohdoin lohkon alue on roskaantunut ja alueen kostean notkelman poikki kulkevan luontopolun pitkospuut ovat huonossa kunnossa.

Lohko 3

Lohko käsittää puretun asuinalueen, jossa oli inventointiajankohtana vielä jäljellä talon perustuksia ja purkujätettä. Alueella on myös urheilukenttä sekä pysäköintialueita. Vanhat pihojen istutukset ovat jäljellä ja puustoon kuuluu mm. poppeleita (*Populus* sp) ja sembrämäntyjä (*Pinus sembra*). Pensaskerroksessa kasvaa erilaisia pajuangervoja (*Spiraea* sp), kiiltotuhkapensasista (*Cotoneaster lucidus*) sekä syreenejä (*Syringa* sp). Aluskasvillisuuden puutarhalajistoon kuuluu mm. kaukasianmaksaruoho (*Sedum spurium*), ”syysmaksaruoho” (*Sedum spectabile*), vuorenkilpi (*Bergenia crassifolia*) ja vuorikaunokki (*Centaurea montana*). Alueella sijaitsevalla kalliojyrkänteellä kasvaa myös alkuperäistä ketolajistoa kuten haurasloikkaa, kalliioimarretta, kissankelloa (*Canpanula rotundifolia*), lehtoarhoa (*Moehringia trinervia*) ja litteänurmikkaa. Puutarha-alue ulottuu lohkon pohjoisosassa lähes rantaan asti, mutta eteläpuolella ja pohjukan alueella rantaa reunustaa luonnontilaisen kaltainen lehtipuuvaltainen reunus, jossa kasvaa tervaleppää ja rauduskoivua. Pohjukan aluetta on aikojen kuluessa muokattu ja maapohja koostuu paikoin kookkaista kivenlohkareista ja täyttömaasta. Pohjukan alueella rannan kasvillisuus on hyvin rehevää ja valtalajina kasvaa rantapalpakko (*Sparganium emersum*). Heinäkuun käynnillä alueella oli runsaasti sinilevää ja pinnalla laajoja pikkulimaskakasvustoja (*Lemna minor*).



Yleiskuva lohkon 3 alueelta



Lohkon 4 kapea metsäkaistale

Lohko 4

Uuden sähköaseman ja voimalaitoksen välillä on kapea metsävyöhyke. Puusto on mäntyvaltaista ja metsätyyppi on melko kuivaa mustikkatyypin kangasta. Aluskasvillisuuden valtalajistoon kuuluu mustikka (*Vaccinium myrtillus*), metsäkastikka (*Calamagrostis arundinacea*) ja paikoin myös sananjalka (*Pteridium aquilinum*). Alueen maapohjaa on monin paikoin myllätty ja kohteelle on levinnyt kulttuurilajeja. Osin maantäytön seurauksena on osa puustosta kuollut ja alueen eteläreunassa on runsaasti lahoavaa mäntyä.

4.2 Liito-oravaselvitys

4.2.1 Johdanto

Liito-orava (*Pteromys volans*) kuuluu EU:n Luontodirektiivin liitteen IV lajeihin ja on siten erityisesti suojeltu laji koko EU:n alueella. Kansallisessa uhanalaisluokituksessa (Rassi ym. 2010) laji kuuluu luokkaan vaarantuneet (VU). Suomen liito-oravapopulaation kokoa on vaikea tarkasti selvittää, mutta seurantalutkimusten perusteella laji näyttää taantuneen viimeisen vuosikymmenen aikana jopa 30 %. Liito-oravan suojelustatus on vahva, sillä Luontodirektiivin 12 artiklan I kohta edellyttää, että lajin lisääntymis- tai levähdyspaikkoja ei hävitetä eikä heikennetä. Alueellinen ympäristökeskus voi kuitenkin myöntää poikkeusluvan, mikäli lajin suojelutaso säilyy suotuisana.

4.2.2 Käytetty menetelmä

Suunnittelualueella tehty liito-oravaselvitys toteutettiin jätöshavainnointimenetelmää käyttäen. Inventoinnissa liito-oravan keltaisia jätöksiä haettiin lajin mahdollisten oleskelu- ja ruokailupuiden tyviltä ja oksien alta 1.6.2018. Samalla alueelta haettiin mahdollisia pesä- ja päivälepokoloja. Alueelta tutkittiin kaikkien suurikokoisempien puiden tyvet liito-oravan jätösten löytämiseksi. Talvijätösten lisäksi inventointialueelta haettiin liito-oravan jättämiä virtsamerkkejä, jotka värjäävät erityisesti haapojen epifyttisammaleet keltaisiksi ja tuoksuvat voimakkaasti läheltä nuuhkaistessa. Lisäksi alueelta etsittiin liito-oravan jättämiä syönnöksiä ja muita ruokailujälkiä. Lajin suosimien ruokailupuiden alta löytyy silmuja ja oksankärkiä ja kesäaikana myös pureskeltuja lehtiä, joita kertyy joskus runsaastikin puiden alle.



4.2.3 Tulokset

Alueelta ei löytynyt merkkejä liito-oravan esiintymisestä ja suurin osa alueesta on lajille sopimatonta ympäristöä. Lajille elinympäristöksi optimaalisia varttuneita kuusi-haapa sekametsäkuvioita ei alueella ole. Ainoastaan lohkon 2 alueella on pieni haapavaltainen kuvio, mutta koko alue on liian pienialainen lajin lisääntymisympäristöksi. Lisäksi alueen metsäkuviot ovat saarekkeita, jonne ei kunnollista puustoista yhteyttä muualta enää ole. Lähimpään tunnettuun liito-oravan elinpiiriin (Raisio, Kaanaa) on alueelta matkaa noin 2,7 km. Tämän elinpiirin nykytilasta ei ole tietoa.



Alueella ei ole liito-oravan elinpiiriä

4.3 Pesimälinnustaselvitys

Suunnittelualueen pesimälinnusto selvitettiin kartoituslaskentamenetelmällä kahta käyntikerää käyttäen 1.6. ja 17.6. Maastotöistä vastasi ja raportin kirjoitti biologi FM. Jyrki Matikainen. Laskentakertojen säätila oli laskenta-aamuina erittäin hyvä, eikä laskentaa jouduttu siirtämään lintujen hiljaisuuden vuoksi.

Alueen pesimälinnusto selvitettiin sovellettua kartoituslaskentamenetelmää (Koskimies 1988) käyttäen, siten että laskennoissa etsittiin ensisijaisesti Lintudirektiivin liitteen I pesimälajeja sekä kansallisessa uhanalaisluokituksessa (Tiainen ym. 2015) mainittuja lintulajeja tutkimusalueelta. Koko alue kuljettiin kahteen kertaan systemaattisesti läpi. Laskenta suoritettiin aamuisin klo 4.00–6.00 välisenä aikana. Koska työn tarkoituksena oli löytää mahdolliset vaateliaat tai uhanalaiset pesimälajit käytettiin laskennassa myös atrappia vakioidun kartoituslaskentamenetelmän ohjeiden vastaisesti.

4.3.1 Alueella pesivät /havaitut Lintudirektiivin (Council Directive 79/409/ETY) liitteen I pesimälajit

Harmaapäätikka (Picus canus) 1 pari ?

Luolalanjärven itäpuolelta, aivan suunnittelualueen rajalta, kuului ensimmäisellä laskentakerralla harmaapäätikan ääntä, mutta mitään pesintään viittaavaa havaintoa ei linnusta tehty. Laji pesi todennäköisesti suunnittelualueen ulkopuolella. Luolalanjärven rantametsät saattavat kuulua lajin reviiiriin.



4.3.2 Alueella pesivät /esiintyvät kansallisessa uhanalaisluokituksessa (Tainen ym. 2015) mainitut lintulajit

Liejukana (*Gallinula chloropus*) 1 pari (VU=vaarantunut)

Heinäkuun kasvillisuus selvityksen yhteydessä Luolalanjärven pohjukasta löytyi liejukanan poikanen ja laji on mahdollisesti pesinyt järven eteläpäässä. Tosin on mahdollista, että lintu on siirtynyt läheisen Sokerinmäen lammikoista järvelle. Sokerinmäen alueella laji pesii usean parin voimin. Lajin pesimäkanta on Suomessa voimakkaassa kasvussa.

Kivitasku (*Oenanthe oenanthe*) 1 pari (NT=silmälläpidettävä)

Alueella tehtiin useita kivitaskuhavaintoja ja laji pesi todennäköisesti sähköaseman alueella. Laji suosii laajoja avoimia ja niukkakasvuisia alueita, joita alueella on runsaasti. Lajin pesimäkanta Lounais-Suomessa on romahtanut.

Varpunen (*Passer domesticus*) 1 pari (VU=vaarantunut)

Voimalaitosalueen aidatulla piha-alueella havaittiin varpuspari, joka lienee pesinyt jossain tehdasalueella. Vanhan viljavaraston alueella laji on ajoittain hyvin runsas erityisesti talvisai-kaan.

4.3.3 Muu pesimälinnusto ja alueen merkitys muuttolinnustolle

Suunnittelualueen metsälinnusto keskittyi Luolalanjärven rantametsiin ja erityisesti lohkojen 1 ja 2 alueelle, jossa pesimälinnustoon kuului mm. pikkutikka ja mustapääkerttu. Rantalin- nuista alueella havaittiin ruokokerttunen (1 pari). Lohkon 3 pohjoisosassa lauloi rantametsäs- sä satakieli. Alueen avoimet osat kuten louhoskentät ja varastoalueet olivat hyvin niukkalin- nustoisia. Voimalaitoksen viereisellä maantäyttöalueella havaittiin hemppo, joka saattoi pesiä jossain alueen reunametsässä. Alueen viereisellä Sokerinmäellä pesi Suomessa vähälukuinen mustaleppälintu, joka haki ravintoa myös suunnittelualueelta. Laji havaittiin kahdesti voima- laitoksen reuna-aidalla saalistamassa.



Liejukana pesi alueella



Luolalanjärvi on merkittävä vesilintujen kerääntymis- ja ruokailualue niin kevät- kuin syysmuutonkin aikana. Aiemmin järvelle kerääntyi loppusyksyllä huomattavia määriä harvalukuisia uiveloita ruokaillemaan, mutta viime vuosina lajin määrät järvellä ovat pienentyneet ilmeisesti järvellä havaittujen kalakuolemien johdosta.

Järvi kerää myös huomattavan määrän pääskyjä sekä tiiroja surviaissääskien kuoriutumisaikana. Järveltä on laskettu kerralla jopa usean tuhannen pääskyn kerääntymiä ja saaristossa pesivät kala ja lapintiirat käyttävät järveä saalistusalueenaan. Syksyisin järven kalakantaa hyödyntävät harmaahaikarat, joita parhaimmillaan on havaittu alueella useita kymmeniä.

4.4. Lepakkoselvitys

Kaikki Suomessa esiintyvät lepakkolajit ovat EU:n Luontodirektiivin liitteen IV suojelemia lajeja, eikä niiden lisääntymis- tai levähdyspaikkoja saa hävittää. Osa Suomen lepakkolajeista, kuten pohjanlepakko ja vesisiippa ovat tavallisia lajeja, joita tavataan lähes kaikilta lajeille sopivilta ympäristötyypeiltä.

4.4.1 Aineisto ja menetelmät

Suunnittelualueella esiintyviä lepakoita selvitettiin yhtenä yönä (17.6) eikä kattavaa koko lisääntymiskauden sisältävää lepakkoselvitystä tehty. Kuunteluyönä säätila oli hyvä (tuuli 0-2 m/s ja lämpötila 14-15 astetta).

Alueelle tehty lepakkoselvitys keskitettiin Luolanjärven pohjukkaan ja järven itäpuoleiselle puoliavoimelle ranta-alueelle (lohko 3). Alueella tehty lepakkoselvitys toteutettiin näköhavainnoinnin sekä havainnoimalla lepakoiden käyttämiä kaikuluotausääniä ultraäänidetektorilla käyttäen. Havainnoinnissa käytettiin Pettersson Elektronikin valmistamaa detektoria eli ultraääni-ilmaisinta, jolla lepakoiden korkeat kaikuluotausäänit muunnetaan korvin kuultaviksi.

Detektorihavainnointia tehtiin käyntikerralla noin 2 tuntia, yhden detektorin avulla vaihtamalla koko ajan detektorin kuuluvuusaluetta (25- 50 kHz). Tunnistamattomia ääniä ei selvityksessä kuultu. Havainnointi aloitettiin noin klo 1.00 jolloin yö oli hämärimmillään. Luolalanjärven lepakoita on aiemmin selvitetty mm. lepakkoharrastajien toimesta ja alue on tunnettu vesisiippoistaan, joita järven pinnalla on nähty parhaimmillaan saalistamassa kymmeniä yksilöitä.



Hemppo saattoi pesiä alueella



4..2 Tulokset

Alueen lepakkolajistosta saatiin yhden yön havainnoinnin perusteella kohtuullinen yleiskuva.

Alueella tehtiin yhteensä 2 pohjanlepakkohavaintoa, jotka koskivat yhdessä saalistanutta todennäköistä paria. Havainto tehtiin lohkon 3 entisen urheilukentän alueella, puretun talonraunion ympäristössä. Alueella on useita pohjanlepakoille pesimäpaikaksi sopivia teollisuusrakennuksia niin suunnittelualueen sisällä kuin lähiympäristössäkin. Valtaosa Suomen pohjanlepakoista pesii nykyisin rakennuksissa. Alueella havaitut pohjanlepakot saattavat pesiä kuitenkin kaukanakin havaintopaikasta. Lepakkoyhdyskuntia seuraamalla on havaittu, että lepakot saattavat Suomessakin lentää useita kilometrejä saalistusalueelleen (mm. Lappalainen 2002).

Vesisiippoja havaittiin detektorin avulla noin 4-5, niiden lentäessä rantaveden yllä aivan veden pinnassa. Vesisiippojen määrä alueella saattoi olla suurempikin, sillä vesisiipan detektorinäkökenttä on hyvin lyhyt ja kauempana veden päällä saalistavat yksilöt jäävät usein kantaman ulkopuolelle. Alueen rantametsissä on muutamia puunkoloja, joissa vesisiipat saattavat pesiä.

Muita lepakkolajeja ei selvityksessä havaittu, mutta hyvin todennäköisesti alueella esiintyy ainakin iso/viikisiippoja. Lajipari, jonka tunnistaminen äänestä on usein mahdotonta, on paikallisesti hyvin runsaslukuinen. Toisaalta nämä lajit voivat puuttua laajoilta alueilta kokonaan. Todennäköisesti alueella esiintyy ainakin satunnaisesti myös pikkulepakoita ja korvayökköjä.

Luolalanjärveä voi pitää merkittävänä lepakoiden saalistusalueena. Erityisesti viileinä kesinä rantaluhdat ja suojaisat lahdet ovat merkittäviä lepakoiden saalistusalueita, sillä näissä ympäristöissä on viileinäkin öinä lepakoiden ravintokohteita kuten surviaissääskiä ja vesiperhosia.

Nykytietämyksen mukaan ainakin osa lepakoista muuttaa talveksi etelään talven viettoon. Osa lepakoista kuitenkin talvehtii Suomessa ja niiden elinmahdollisuuksien turvaamiseksi on ensiarvoisen tärkeää, että mahdolliset talvehtimispaikat selvitetään. Tutkimusalueella ei ole sellaisia luonnonympäristöjä (louhikoita, luolia) tai ihmisen rakenteita, jotka olisivat mahdollisia lepakoiden talvehtimispaikkoja.



Alue kuuluu harmaapäätikan reviiriin



5. Yhteenveto

Suunnittelualueella ei esiinny Luonnonsuojelulain (Luonnonsuojelulaki 1996/1096, 29§) 29 § mukaisia suojeltavia luontotyypppejä. Lohkon 1 rantaluhta ja tervaleppälehto olisivat Metsälain 10 § mukaisia erityisen tärkeitä elinympäristöjä, mikäli kyse ei olisi asemakaava-alueesta. Vesilain (Vesilaki 587/2011) tarkoittamia suojeltavia pienvesiä ei alueella ole eikä uhanalaisia tai silmälläpidettäviä luontotyypppejä (Raunio ym 2008) alueella esiinny. Perinnemaisema-kohteita tai perinnebiotooppeja ei alueella ole. Alueella kasvaa runsaasti kulttuurilajistoa, joista osa on vanhan satamatoiminnan peruja. Alue kuuluu yhden Lintudirektiivin liitteen 1 lintulajin eli harmaapäätikan reviiriin. Kansallisessa uhanalaisluokituksessa vaarantuneeksi luokiteltu liejukana, kuten myös varpunen saattoivat pesiä suunnittelualueen sisällä ja silmälläpidettäviin lajeihin kuuluvalla kivitaskulla oli reviiri alueella. Liito-oravia ei alueella esiinny. Alueen lepakkolajistoon kuuluu ainakin pohjanlepakko ja vesisiippa. Viitasamma-koita ei ajankohdasta johtuen kyetty selvittämään. Valtaosa suunnittelualueesta on ihmisen voimakkaasti muokkaamaa ympäristöä, jonka luontoarvot ovat niukat.

6. Lähteet ja kirjallisuus

- Airaksinen, O. & Karttunen, K. 2001: Natura 2000 -luontotyyppiopas. Ympäristöopas 46, 2. korj. painos, Suomen ympäristökeskus, Helsinki.
- Arnold.E.N & Burton J.A. 1978: A Field Guide to the reptiles and Amphibians of Britain and Europe.
- Hanski Ilpo K,1998: Home ranges and habitat use in the declining flying squirrel, *Pteromys volans*, in managed forests. *Wildlife biology* 4: 33–46.
- Hanski, I. K. 2006: Liito-oravan *Pteromys volans* Suomen kannan koon arviointi. Loppuraportti. – Ympäristöministeriö, Helsinki.
- Hanski, I. K. 2006: Liito-orava ja metsätalous. – Kirjassa: Jalonen, R. (toim.), Uusi Metsäkirja, s. 187–188. Gaudeamus, Helsinki.
- Hanski, I. K. 2008: Liito-oravan (*Pteromys volans*) Suomen kannan koon arviointi. – Julkaisussa: Juslén, A., Kuusinen, M., Muona, J., Siitonen, J. & Toivonen, H. (toim.), Puutteellisesti tunnettujen ja uhanalaisten metsälajien tutkimusohjelma. Loppuraportti, s. 70-71. Suomen ympäristö 1/2008.
- Hanski, I. K., Henttonen, H., Liukko, U.-M., Meriluoto, M. & Mäkelä, A. (toim.) 2001: Liito-oravan (*Pteromys volans*) biologia ja suojelu Suomessa. – Suomen ympäristö 459.
- Hanski, I. K., Mönkkönen, M., Reunanen, P. & Stevens, P. 2000: Ecology of the Eurasian Flying Squirrel (*Pteromys volans*) in Finland. – Kirjassa: Goldingay, R. & Schebe, J. (toim.), *Biology of Gliding Mammals*. Filander Verlag, Fürth.
- Enemar, A. 1959: On the determination of size and composition of a passerine bird population season. A methodological study. – *Vår Fågelvärld suppl.* 2:1-114.
- Koskimies, P. & Väisänen, R.A. 1988: Linnustonseurannan havainnointiohjeet (2. painos). Helsingin yliopiston eläinmuseo, Helsinki.
- Koskimies, P. & Väisänen 1991: Monitoring bird populations in Finland . A manual of methods applied in Finland. Finnish Museum of Natural History.Helsinki 145 s.
- Lappalainen, M. 2002: Lepakot. Salaperäiset nahkasiivet. Tammi



- Lehtomaa, Leena 1998: Luonnonsuojelu-, Metsä- ja Vesilakien mukaiset arvokkaat elinympäristöt Naantalissa. Luonto- ja maisematutkimus Lehtomaa.
- Lehtomaa, Leena 2000: Varsinais-Suomen perinnemaisemat. Lounais-Suomen ympäristökeskus. 429 s.
- Leivo, M., Asanti, T., Koskimies, P., Lammi, E., Lampolahti, J., Mikkola-Roos, M. & Virolainen, E. 2002: Suomen tärkeät lintualueet FINIBA. BirdLife Suomen julkaisu (No 4). 142 s. BirdLife Suomi. Suomen ympäristökeskus
- Meriluoto, M. & Soininen, T. 1998: Metsäluonnon arvokkaat elinympäristöt. Metsälehtikustannus. Tapio. Hämeenlinna.
- Mossberg, B. & Stenberg, L. 2005: Suuri pohjolan kasvio. Tammi. Helsinki.
- Nieminen, M. & Ahola, A. (toim.) 2017: Euroopan unionin luontodirektiivin liitteen IV lajien (pl. lepakat) esittelyt. – Suomen ympäristö 1/2017: 1–278.
- Rassi, P., Hyvärinen, E., Juslén, A. & Mannerkoski, I. (toim./eds.) 2010: Suomen lajien uhanalaisuus – Punainen kirja 2010. Ympäristöministeriö & Suomen ympäristökeskus, Helsinki. 685 s.
- Raunio, A., Schulman, A. & Kontula, T. (toim.). 2008. Suomen luontotyyppien uhanalaisuus. Suomen ympäristökeskus, Helsinki. Suomen ympäristö 8/2008. Osat 1 ja 2. 264 + 572 s.
- Ryttäri, T. & Kettunen, T. 1997: Uhanalaiset kasvimme. – Suomen Ympäristökeskus. Kirjayhtymä Oy. Helsinki.
- Ryttäri, T., Kalliovirta, M. & Lampinen, R. 2012 (toim.). Suomen uhanalaiset kasvit. Tammi, Helsinki
- Saario, Tapio 1998: Varsinais-Suomen ja Satakunnan luontoselvitykset. Bibliografia. Lounais-Suomen ympäristökeskus. 96 s.
- Silkkilä, O. & Koskinen, A. 1990. Lounais-Suomen kulttuurikasvistoa.
- Söderman, T. 2003: Luontoselvitykset ja luontovaikutusten arviointi – kaavoituksessa, YVA-menettelyssä ja Natura -arvioinnissa. Ympäristöopas 109. Suomen ympäristökeskus.
- Tiainen, Juha; Mikkola-Roos, Markku; Below, Antti; Jukarainen, Aili; Lehikoinen, Aleks; Lehtiniemi, Teemu; Pessa, Jorma; Rajasärkkä, Ari; Rintala, Jukka; Sirkiä, Päivi; Valkama, Jari 2015 : Suomen Lintujen uhanalaisuus 2015: Ympäristöministeriö. 978-952-11-4552-0
- Tucker, G. & Heath, M. 1995: Birds in Europe- Their conservation status. BirdLife Conservation Series No. 3. 600p
- Valkama, Jari, Vepsäläinen, Ville & Lehikoinen, Aleks 2011: Suomen III Lintuatlas. – Luonnontieteellinen keskusmuseo ja ympäristöministeriö. <http://atlas3.lintuatlas.fi>. ISBN 978-952-10-6918-5. Sähköinen versio.
- Väisänen, R.A., Lammi, E., Koskimies, P. 1998: Muuttuva pesimälinnusto. – Otavan Kirjapaino, Keuruu. ISBN 951-1-12663-6.
- Valtion ympäristöhallinnon ympäristötietojärjestelmä.
www.karttapaikka.fi

7. Liitteet



