

NAANTALIN KAUPUNKI

MATALAHTI – KOTKANAUKKO RANTA-ASEMAKAAVAN OSITTAINEN KUMOAMINEN

KAAVASELOSTUS

Kaavaluonnos

Versio 0.9



8.5.2018

Nosto Consulting Oy

Sisällysluettelo

1. Perus- ja tunnistetiedot	4
1.1. Tunnistetiedot.....	4
1.2. Kaava-alueen sijainti	4
1.3. Tavoite ja perustelut kaavan kumoamiselle	4
2. Lähtökohdat.....	6
2.1. Selvitys suunnittelualueen oloista.....	6
Alueen yleiskuvaus.....	6
Luonnonympäristö ja maisema	6
Rakennettu ympäristö	7
Muinaismuistot	7
Maanomistus.....	7
2.2. Suunnittelutilanne	8
Maakuntakaava	8
Yleiskaava	8
Ranta-asemakaava	9
Rakennusjärjestys.....	10
Kaavan pohjakartta	10
Rakennuskiellot	10
3. Suunnittelun vaiheet.....	11
3.1. Ranta-asemakaavan kumoamistarve, suunnittelun käynnistäminen	11
3.2. Osallistuminen ja yhteistyö.....	11
Viranomaisyhteistyö	11
Vireille tulo, osallistumis- ja arviointisuunnitelma sekä kaavaluonnos	11
Kaavaehdotus.....	11
Kaavan hyväksyminen	11
4. Ranta-asemakaavan osittaisen kumoamisen kuvaus.....	12
4.1. Kaavan rakenne	12
Mitoitus.....	12
4.2. Kumoutuva kaavan osa.....	12
4.3. Ranta-asemakaavan kumoamisen vaikutukset	12
Vaikutukset rakennettuun ympäristöön.....	12

Vaikutukset luontoon ja luonnonympäristöön..... 13

Taloudelliset vaikutukset..... 13

5. Ranta-asemakaavan osittaisen kumoamisen toteutus 14

5.1. Toteutusta ohjaavat ja havainnollistavat suunnitelmat 14

5.2. Toteuttaminen ja ajoitus 14

5.3. Toteutuksen seuranta 14

- LIITTEET
- 1) Asemakaavan seurantalomake
 - 2) Osallistumis- ja arviointisuunnitelma (OAS)
 - 3) Kaavakartta, kaavamerkinnät ja -määräykset

VERSIOHISTORIA

0.9	Kaavaluonnos	8.5.2018	Käsitelty Naantalin kaupungin- hallituksessa pp.kk.2018 § nn

1. Perus- ja tunnistetiedot

1.1. Tunnistetiedot

NAANTALIN KAUPUNKI MATALAHTI - KOTKANAUKKO RANTA-ASEMAKAAVAN OSITTAINEN KUMOAMINEN

Ranta-asemakaava koskee kiinteistöä:

529-401-1-45 Lahtela.

Ranta-asemakaavan kumoaminen koskee:

Maa- ja metsätalousaluetta.

Suunnitteluorganisaatio

Ranta-asemakaavan osittaisen kumoamisen laadinnasta on vastannut Pasi Lappalainen Nosto Consulting Oy:stä (Turku). Kaavan tekninen piirtäminen on tehty FlexiTon Informáciotechnologiai Kft:ssä (Budapest, Unkari).

Käsittelyvaiheet

Kaavatyön vireille tulosta on kuulutettu	___.___.2018
Kaavaluonnos on ollut nähtävillä	___.__. - ___.__.2018
Kaavaehdotus on ollut nähtävillä	___.__. - ___.__.2018
Kaupunki on hyväksynyt ranta-asemakaavan osittaisen kumoamisen	___.__.2018

1.2. Kaava-alueen sijainti

Suunnittelualue sijaitsee Naantalin Luonnonmaalla Matalahden etelärannalla noin seitsemän kilometriä Naantalin keskustasta lounaaseen.

Sijainnista on kartta osallistumis- ja arviointisuunnitelmassa (liite 2).

1.3. Tavoite ja perustelut kaavan kumoamiselle

Laadittavan ranta-asemakaavan osittaisen kumoamisen tavoitteena on kumota voimassa oleva ranta-asemakaava osalta kiinteistön 529-401-1-45 Lahtela aluetta. Alueella on voimassa 11.5.1976 vahvistettu Matalahti – Kotkanaukko ranta-asemakaava.

Suunnittelualue on voimassa olevassa ranta-asemakaavassa maatalousaluetta (M). Alueelle saa kaavamääräyksen mukaan rakentaa RH-alueita palvelevia pienehköjä varasto- ja käymälärakennuksia. Suunnittelualueella on rakennettuna asuinrakennus talousrakennuksineen. Oikeusvaikutteisessa Luonnonmaan ja Lapilan ym. saarrien osayleiskaavassa suunnittelualue on merkitty pientalovaltaiseksi asuntoalueeksi (AP). Alue on kaavamääräyksen mukaan asemakaavoitettu tai tarkoitettu asemakaavoitettavaksi. Naantalin kaupungista saadun tiedon mukaan alueelle ei kuitenkaan olla aikeissa laatia asemakaavaa lähivuosina. Voimassa oleva ranta-asemakaava on suunnittelualueen osalta osayleiskaavan tavoitteen vastainen ja lisäksi kohtuuton maanomistajille. Ranta-asemakaavan osittaisella kumoamisella turvataan maanomistajien tasapuolinen kohtelu. Ranta-asemakaavan osittainen kumoaminen on siten perusteltua.

2. Lähtökohdat

2.1. Selvitys suunnittelualueen oloista

Alueen yleiskuvaus

Suunnittelualue on pinta-alaltaan noin 1,4 hehtaaria. Suunnittelualueella on rantaviivaa noin 125 metriä.

Luonnonympäristö ja maisema

Suunnittelualueella on melko tasaista nurmikenttää ja taustamaastossa hieman jyrkkäpiirteisempää metsämaata. Alue sijaitsee Matalahden etelärannalla. Suunnittelualueen maaperä on pääosin liejusavea sekä savea. Alueen lounaisosassa on kalliomaata sekä aivan alueen itäosassa hiekkamoreenia. (Lähde: <http://gtkdata.gtk.fi/maankamara/#>)



Nurmikenttää alueen itäosassa. Taustalla metsämaata.

Suunnittelualue on maisemaltaan pääosin avointa, vähäpuustoista rantamaisemaa. Alueen pohjoisosasta avautuu näkymä Matalahdelle (ks. kansikuva). Taustamaastossa on sulkeutuneempaa metsämaisemaa.

Alueella ei ole maakunnallisesti tai valtakunnallisesti arvokkaita maisema-alueita.

Rakennettu ympäristö

Alueella on rakennettuna asuinrakennus sekä kaksi talousrakennusta.



Asuinrakennus



Talousrakennuksia

Muinaismuistot

Alueelta ei ole tiedossa muinaismuistoja. Suunnittelualueen itäpuolisella kallioharjanteella sijaitsee kiinteä muinaisjäännös (Matalahti 100004137), jossa sijaitsee pronssikautisia rökkiöitä.

Maanomistus

Kumottavan ranta-asemakaavan alue on yksityisessä omistuksessa.

2.2. Suunnittelutilanne

Maakuntakaava

Ympäristöministeriö on vahvistanut 23.8.2004 Turun kaupunkiseudun maakuntakaavan.

Suunnittelualue on maakuntakaavassa maa- ja metsätalousvaltaista aluetta (M). Aluetta voidaan käyttää myös haja-asutusluonteiseen pysyvään tai loma-asutukseen sekä jokamiehen oikeuden mukaiseen ulkoiluun ja retkeilyyn.

M	<p>MAA- JA METSÄTALOUSVALTAINEN ALUE</p> <ul style="list-style-type: none"> - Maa- ja metsätalouskäyttöön tarkoitettujen alueiden, joita voidaan käyttää myös haja-asutusluonteiseen pysyvään tai loma-asutukseen sekä jokamiehen oikeuden mukaiseen ulkoiluun ja retkeilyyn. <p>SUUNNITTELUMÄÄRÄYS:</p> <ul style="list-style-type: none"> - Suunniteltaessa loma-asutusta meren tai vesistön MRL 72§:n mukaiselle ranta-alueelle tulee rakentamaton ranta-viivaa varata mahdollisimman yhtenäisinä kokonaisuuksina vähintään 40% suunniteltavan alueen kokonaisrantaviivasta. - Olemassa olevien alueiden täydennykseksi ja laajennukseksi voidaan kuntakaavoituksella vähäisessä määrin osoittaa myös uutta pysyvää asumista ja muita toimintoja, jotka eivät aiheuta ympäristöhaittoja.
----------	--

Suunnittelualueelle ei kohdistu maakuntakaavassa muita merkintöjä.

Ote maakuntakaavakartasta:

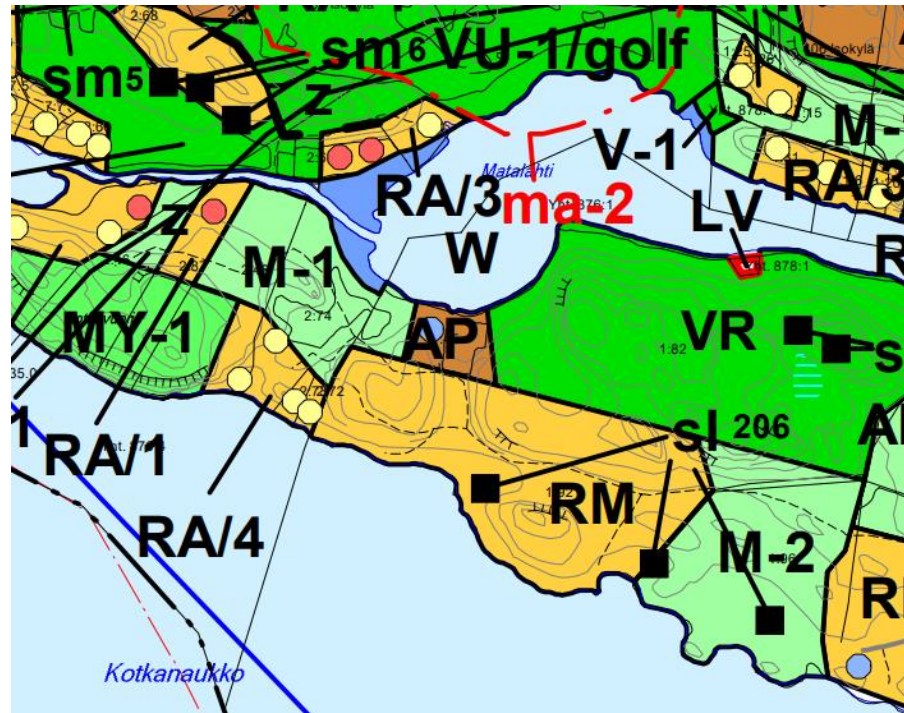


Maakuntakaava ei ole voimassa oikeusvaikutteisen yleiskaavan alueella.

Yleiskaava

Suunnittelualueella on voimassa Naantalinvalluustossa 5.10.2009 hyväksytty ja 31.8.2012 voimaan tullut Luonnonmaan ja Lapilan ym. saarien osayleiskaava.

Ote osayleiskaavasta:



Suunnittelualue on osayleiskaavassa pientalovaltaista asuntoaluetta (AP). Alue on kaavamääräyksen mukaan asemakaavoitettu tai tarkoitettu asemakaavoitettavaksi. Alueelle on osoitettu olemassa oleva vakituisen asunnon rakennuspaikka ranta-alueella.



PIENTALOVALTAINEN ASUNTOALUE.
Alue on asemakaavoitettu tai tarkoitettu asemakaavoitettavaksi.



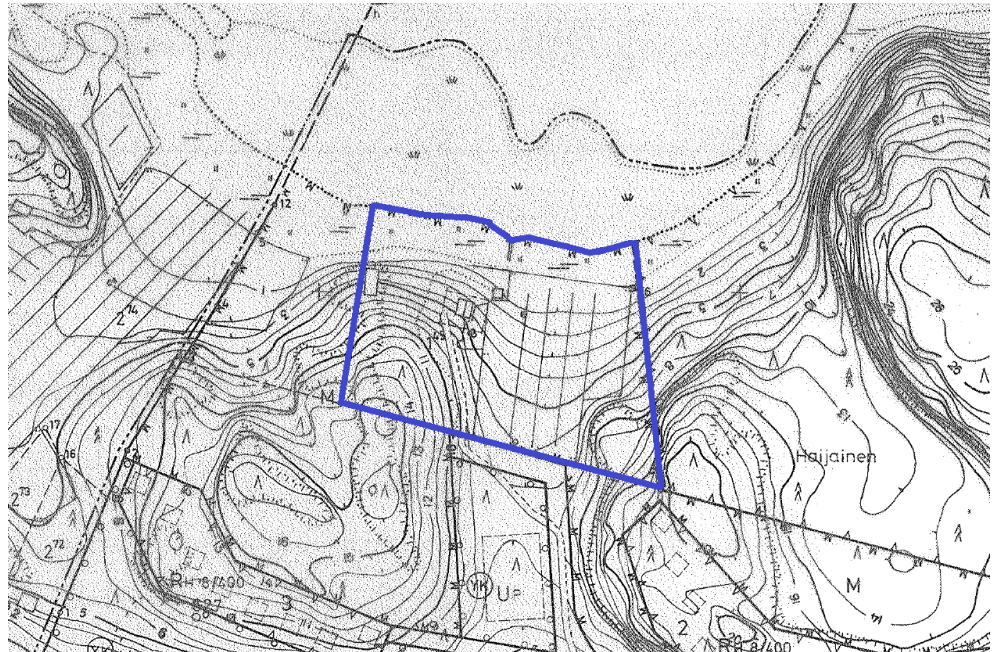
OLEMASSA OLEVA VAKITUISEN ASUNNON RAKENNUSPAIKKA RANTA-ALUEELLA.
Olemassa oleva asuin-, liike- pienteollisuus- tai julkinen rakennus. Lukumäärä osoittaa tilan käytetyn rakennusoikeuden määrän.

Ranta-asemakaava

Suunnittelualueella on voimassa Matalahti – Kotkanaukko ranta-asemakaava (laadittu kumotun rakennuslain mukaisena rantakaavana), joka on vahvistettu 11.5.1976.

Suunnittelualue on voimassa olevassa ranta-asemakaavassa maatalousaluetta (M). Alueelle saa rakentaa RH-alueita palvelevia pienhköjä varasto- ja käymälärakennuksia.

Ote voimassa olevasta kaavasta (kumottava kaava-alue rajattuna sinisellä):



Rakennusjärjestys

Naantalin kaupungin rakennusjärjestys on hyväksytty kaupunginvaltuustossa 14.11.2011 ja tullut voimaan 1.1.2012.

Kaavan pohjakartta

Ranta-asemakaavan pohjakartta (1:2000) on hyväksytty 14.3.1975.

Rakennuskiellot

Kaava-alueella ei ole rakennuskieltoa.

3. Suunnittelun vaiheet

3.1. Ranta-asemakaavan kumoamistarve, suunnittelun käynnistäminen

Aloite ranta-asemakaavan osittaisesta kumoamisesta on tullut maanomistajalta.

3.2. Osallistuminen ja yhteistyö

Maankäyttö- ja rakennuslain 63 §:n mukainen osallistumis- ja arviointisuunnitelma (OAS) on laadittu 8.5.2018. OAS:ssa on lueteltu osallisina eri tahoja.

Viranomaisyhteistyö

(TÄYDENNETÄÄN TARVITTAESSA)

Vireille tulo, osallistumis- ja arviointisuunnitelma sekä kaavaluonnos

Naantalin kaupunginhallitus on käsitellyt osallistumis- ja arviointisuunnitelman ja 8.5.2018 päivätyn kaavaluonnoksen sekä todennut kaavatyön käynnistyneeksi kokouksessaan __.__.2018 § nn.

Kaavan laatija huolehtii kaavan vireilletulosta sekä osallistumis- ja arviointisuunnitelman ja kaavan valmistelumateriaalin (kaavaluonnoksen) nähtävillä olosta kuuluttamisesta. Ranta-asemakaavatyön vireilletulosta ja osallistumis- ja arviointisuunnitelman sekä kaavaluonnoksen nähtävilläolosta kuulutetaan Rannikkoseutu-lehdessä __.__.2018. Maanomistajille ja rajanaapureille ilmoitetaan nähtävilläolosta kirjeitse. Osallistumis- ja arviointisuunnitelma sekä kaavaluonnos pidetään yleisesti nähtävillä __.__. - __.__.2018 Naantalin kaupungin teknisten palvelujen maankäyttöosastolla kaupungintalon aukioloaikoina ja Nosto Consulting Oy:n tiloissa Turussa erikseen sovittavana aikana sekä osoitteissa www.naantali.fi ja www.ranta-asemakaava.fi/projektit/naantali.

Kaavaehdotus

Naantalin kaupunginhallitus on käsitellyt __.__.2018 päivätyn kaavaehdotuksen kokouksessaan __.__.2018 § __.

Kaavaehdotus on ollut yleisesti nähtävillä __.__. - __.__.2018.

Kaavan hyväksyminen

(TÄYDENNETÄÄN HYVÄKSYMISVAIHEEN JÄLKEEN)

4. Ranta-asemakaavan osittaisen kumoamisen kuvaus

4.1. Kaavan rakenne

Voimassa olevassa ranta-asemakaavassa suunnittelualue on maatalousaluetta (M). Kaavamääräys poistuu suunnittelualueelta kaavan osittaisen kumoamisen myötä. Ranta-asemakaavan kumoamisen jälkeen alueella on voimassa oikeusvaikutteinen Luonnonmaan ja Lapilan ym. saarien osayleiskaava, jossa alue on merkitty pientalovaltaiseksi asuntoalueeksi (AP).

Mitoitus

Kumottavan kaava-alueen pinta-ala on noin 1,4 hehtaaria.

Kaava-alueen yksityiskohtainen mitoitus on esitetty asemakaavan seurantalomakkeella (liite 1).

4.2. Kumoutuva kaavan osa

Matalahti – Kotkanaukko ranta-asemakaavasta kumotaan osa maa- ja metsätalousalueesta (M).

4.3. Ranta-asemakaavan kumoamisen vaikutukset

Ranta-asemakaavan kumouduttua alueen maankäyttöä ohjaa voimassa oleva oikeusvaikutteinen osayleiskaava. Ranta-asemakaavan osittainen kumoaminen mahdollistaa alueen kehittämisen osayleiskaavan tavoitteen mukaisesti.

Vaikutukset rakennettuun ympäristöön

Yhdyskuntarakenne, väestörakenne ja -kehitys alueella

Ranta-asemakaavan osittaisella kumoamisella ei ole merkittävää vaikutusta yhdyskuntarakenteeseen. Kaavan osittainen kumoaminen mahdollistaa suunnittelualueen rakentumisen osayleiskaavan mukaisesti pientalovaltaiseksi asuntoalueeksi. Vakituksen määrä saattaa siten vähäisesti lisääntyä alueella ranta-asemakaavan kumoamisen myötä, mikäli aluetta kehitetään osayleiskaavan tavoitteen mukaisesti.

Liikenne

Kaavan osittainen kumoaminen saattaa lisätä autoliikennettä alueella vähäisesti, mikäli aluetta kehitetään osayleiskaavan tavoitteen mukaisesti.

Rakennettu kulttuuriympäristö ja muinaismuistot

Alueelta ei ole tiedossa muinaismuistoja eikä rakennetun kulttuuriympäristön arvoja, jotka tulisi huomioida kaavatyössä.

Virkistys

Kaavan kumoamisella ei ole vaikutusta alueen virkistysmahdollisuuksiin. Alue on nykyisinkin yksityiskäytössä olevaa ranta-alueita.

Vaikutukset luontoon ja luonnonympäristöön

Maisemarakenne, luonnonolot

Alueen maisema saattaa jossain määrin muuttua, mikäli alue rakentuu osayleiskaavan mukaisesti pientalovaltaiseksi asuntoalueeksi. Suunnittelualueella on kuitenkin jo nykyisin rakennettuna asuinrakennus sekä talousrakennuksia.

Alueelta ei ole tiedossa erityisiä luontoarvoja, joihin kaavan kumoamisella olisi vaikutusta.

Taloudelliset vaikutukset

Kaavan kumoamisella ei ole suoria taloudellisia vaikutuksia muille kuin maanomistajille.

5. Ranta-asemakaavan osittaisen kumoamisen toteutus

5.1. Toteutusta ohjaavat ja havainnollistavat suunnitelmat

Ranta-asemakaavan kumoutuessa alueen toteutusta ohjaa yleiskaava.

5.2. Toteuttaminen ja ajoitus

Alue voidaan toteuttaa yleiskaavan mukaisesti, kun ranta-asemakaavan kumoaminen on tullut kuulutuksella voimaan.

5.3. Toteutuksen seuranta

Alueen toteutuksen seurannasta ja valvonnasta vastaa Naantalin kaupunki normaalina viranomaisvalvontana.

Turussa __.__.2018

Nosto Consulting Oy

Pasi Lappalainen
dipl.ins.

Tanja Konstari
FM

Asemakaavan seurantalomake

Asemakaavan perustiedot ja yhteenveto

Kunta	529 Naantali	Täyttämispvm	08.05.2018
Kaavan nimi	Matalahti-Kotkanaukko ranta-asemakaavan osittainen kumoaminen		
Hyväksymispvm		Ehdotuspvm	
Hyväksyjä		Vireilletulosta ilm. pvm	
Hyväksymispykälä		Kunnan kaavatunnus	
Generoitu kaavatunnus			
Kaava-alueen pinta-ala [ha]	0,0000	Uusi asemakaavan pinta-ala [ha]	
Maanalaisen tilojen pinta-ala [ha]		Asemakaavan muutoksen pinta-ala [ha]	-1,4267

Ranta-asemakaava Rantaviivan pituus [km] 0,13

Rakennuspaikat [lkm] Omarantaiset Ei-omarantaiset

Lomarakennuspaikat [lkm] Omarantaiset Ei-omarantaiset

Aluevaraukset	Pinta-ala [ha]	Pinta-ala [%]	Kerrosala [k-m ²]	Tehokkuus [e]	Pinta-alan muut. [ha +/-]	Kerrosalan muut. [k-m ² +/-]
Yhteensä	0,0000				-1,4267	
A yhteensä						
P yhteensä						
Y yhteensä						
C yhteensä						
K yhteensä						
T yhteensä						
V yhteensä						
R yhteensä						
L yhteensä						
E yhteensä						
S yhteensä						
M yhteensä	0,0000				-1,4267	
W yhteensä						

Maanalaiset tilat	Pinta-ala [ha]	Pinta-ala [%]	Kerrosala [k-m ²]	Pinta-alan muut. [ha +/-]	Kerrosalan muut. [k-m ² +/-]
Yhteensä					

Rakennussuojelu	Suojellut rakennukset		Suojeltujen rakennusten muutos	
	[lkm]	[k-m ²]	[lkm +/-]	[k-m ² +/-]
Yhteensä				

Alamerkinntät

Aluevaraukset	Pinta-ala [ha]	Pinta-ala [%]	Kerrosala [k-m ²]	Tehokkuus [e]	Pinta-alan muut. [ha +/-]	Kerrosalan muut. [k-m ² +/-]
Yhteensä	0,0000				-1,4267	
A yhteensä						
P yhteensä						
Y yhteensä						
C yhteensä						
K yhteensä						
T yhteensä						
V yhteensä						
R yhteensä						
L yhteensä						
E yhteensä						
S yhteensä						
M yhteensä	0,0000				-1,4267	
M	0,0000				-1,4267	
W yhteensä						

NAANTALIN KAUPUNKI

MATALAHTI – KOTKANAUKKO
RANTA-ASEMAKAAVAN OSITTAINEN KUMOAMINEN

Osallistumis- ja arviointisuunnitelma



8.5.2018

Nosto Consulting Oy

Osallistumis- ja arviointisuunnitelma kuvaa ranta-asemakaavan tavoitteet sekä sen, miten laatimis- ja suunnittelumenettely etenee. Osallistumis- ja arviointisuunnitelma sisältää myös perustiedot kaava-alueesta.

1. Suunnittelualue

Tunnistetiedot

Suunnittelualue muodostuu osasta kiinteistöä 529-401-1-45 Lahtela.

Suunnittelualue on pinta-alaltaan noin 1,4 hehtaaria. Suunnittelualueella on rantaviivaa noin 125 metriä.

Suunnittelualue on yksityisessä omistuksessa.

Kaava-alueen sijainti

Suunnittelualue sijaitsee Naantalin Luonnonmaalla Matalahden rannalla noin seitsemän kilometriä Naantalin keskustasta lounaaseen.

Suunnittelualue sijaitsee kiinteän tieyhteyden päässä.

Suunnittelualueen sijainti kartalla:



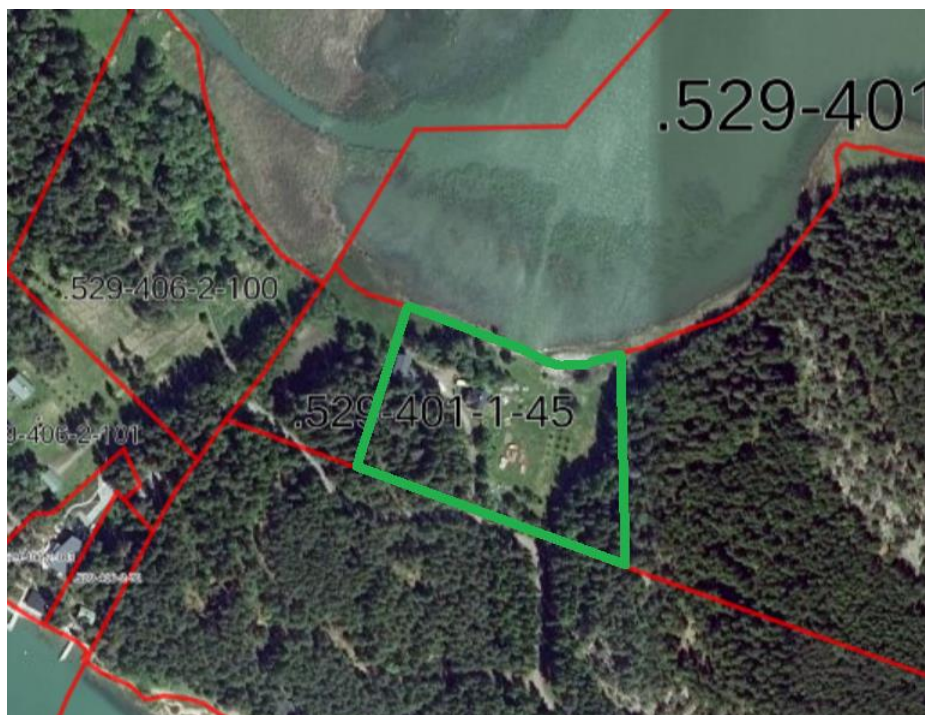
Lähde: Kiinteistötietopalvelu, karttaote. ©MML

Suunnittelualueen ohjeellinen rajaus:



Lähde: Kiinteistöpalvelu, karttaote. ©MML

Suunnittelualue ilmakuvasa:



Lähde: Kiinteistöpalvelu, karttaote. ©MML

2. Suunnittelun lähtökohdat ja tavoitteet

2.1 Lähtökohdat

Luonnonympäristö

Suunnittelualueella on melko tasaista nurmikenttää ja taustamaastossa hie-
man jyrkkäpiirteisempää metsämaata. Alue sijaitsee Matalahden eteläran-
nalla. Suunnittelualueen maaperä on pääosin liejusavea sekä savea. Alueen
lounaisosassa on kalliomaata sekä aivan alueen itäosassa hiekkamoreenia.
(Lähde: <http://gtkdata.gtk.fi/maankamara/#>).

Rakennettu ympäristö

Alueella on rakennettuna asuinrakennus sekä kaksi talousrakennusta.

Maakuntakaava

Ympäristöministeriö on vahvistanut 23.8.2004 Turun kaupunkiseudun maa-
kuntakaavan.

Ote maakuntakaavasta:



Suunnittelualue on maakuntakaavassa maa- ja metsätalousvaltaista aluetta
(M). Aluetta voidaan käyttää myös haja-asutusluonteiseen pysyvään tai
loma-asutukseen sekä jokamiehen oikeuden mukaiseen ulkoiluun ja retkei-
lyyn.

M

MAA- JA METSÄTALOUSVALTAINEN ALUE

- Maa- ja metsätalouskäyttöön tarkoitetut alueet, joita voidaan käyttää myös haja-asutusluonteiseen pysyvään tai loma-asutukseen sekä jokamiehen oikeuden mukaiseen ulkoiluun ja retkeilyyn.

SUUNNITTELUMÄÄRÄYS:

- Suunniteltaessa loma-asutusta meren tai vesistön MRL 72§:n mukaiselle ranta-alueelle tulee rakentamatonta ranta-viivaa varata mahdollisimman yhtenäisinä kokonaisuuksina vähintään 40% suunniteltavan alueen kokonaisranta-alueesta.
- Olemassa olevien alueiden täydennykseksi ja laajenukseksi voidaan kuntakaavoituksella vähäisessä määrin osoittaa myös uutta pysyvää asumista ja muita toimintoja, jotka eivät aiheuta ympäristöhaittoja.

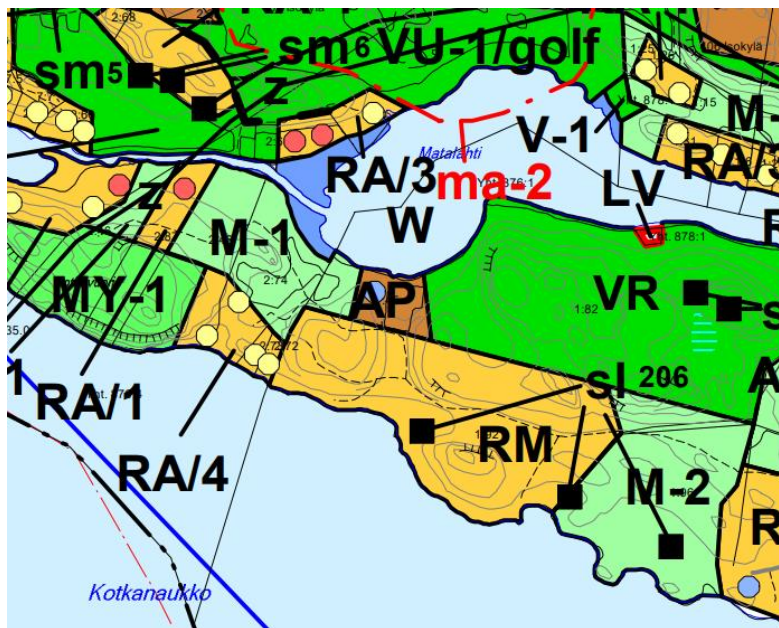
Suunnittelualueelle ei kohdistu maakuntakaavassa muita merkintöjä.

Maakuntakaava ei ole voimassa oikeusvaikutteisen yleiskaavan alueella.

Yleiskaava

Suunnittelualueella on voimassa Naantalin kaupunginvaltuustossa 5.10.2009 hyväksytty ja 31.8.2012 voimaan tullut Luonnonmaan ja Lapilan ym. saarien osayleiskaava.

Ote osayleiskaavasta:



Suunnittelualue on osayleiskaavassa pientalovaltaista asuntoaluetta (AP). Alue on kaavamääräyksen mukaan asemakaavoitettu tai tarkoitettu asemakaavoitettavaksi. Suunnittelualueelle on osoitettu olemassa oleva vakituisen asunnon rakennuspaikka ranta-alueella.



PIENTALOVALTAINEN ASUNTOALUE.
Alue on asemakaavoitettu tai tarkoitettu asemakaavoitettavaksi.



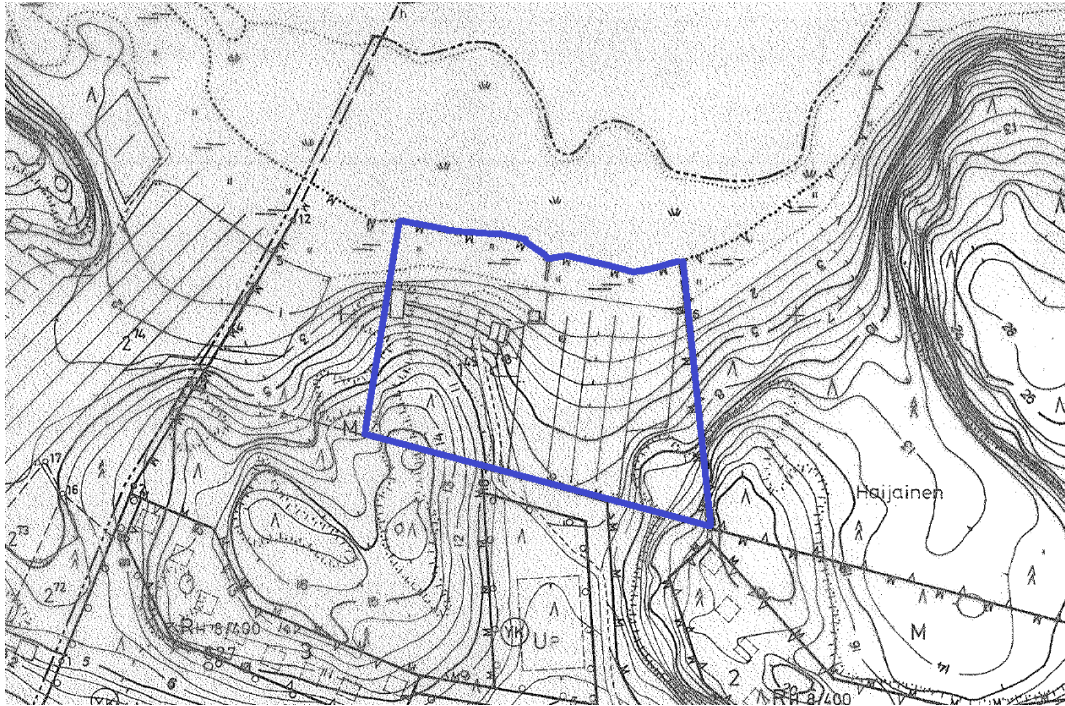
OLEMASSA OLEVA VAKITUISEN ASUNNON RAKENNUSPAIKKA RANTA-ALUEELLA.
Olemassa oleva asuin-, liike- pienteollisuus- tai julkinen rakennus. Lukumäärä osoittaa tilan käytetyn rakennusoikeuden määrän.

Ranta-asemakaava

Suunnittelualueella on voimassa Matalahti – Kotkanaukko ranta-asemakaava (laadittu kumotun rakennuslain mukaisena rantakaavana), joka on vahvistettu 11.5.1976.

Suunnittelualue on voimassa olevassa ranta-asemakaavassa maatalousaluetta (M). Alueelle saa rakentaa RH-alueita palvelevia pienehköjä varasto- ja käymälärakennuksia.

Ote kumottavasta kaavasta (kumottava kaava-alue rajattuna sinisellä):



Rakennusjärjestys

Naantalin kaupungin rakennusjärjestys on hyväksytty kaupunginvaltuustossa 14.11.2011 ja tullut voimaan 1.1.2012.

Kaavan pohjakartta

Ranta-asemakaavan pohjakartta (1:2000) on hyväksytty 14.3.1975.

2.2 Tavoite ja perustelut kaavan kumoamiselle

Laadittavan ranta-asemakaavan osittaisen kumoamisen tavoitteena on kumota voimassa oleva ranta-asemakaava osalta kiinteistön 529-401-1-45 Lahtela aluetta. Alueella on voimassa 11.5.1976 vahvistettu Matalahti – Kotkanaukko ranta-asemakaava.

Suunnittelualue on voimassa olevassa ranta-asemakaavassa maatalousaluetta (M). Alueelle saa kaavamääräyksen mukaan rakentaa RH-alueita palvelevia pienehköjä varasto- ja käymälärakennuksia. Suunnittelualueella on rakennettuna asuinrakennus talousrakennuksineen. Oikeusvaikutteisessa Luonnonmaan ja Lapilan ym. saarien osayleiskaavassa suunnittelualue on merkitty pientalovaltaiseksi asuntoalueeksi (AP). Alue on kaavamääräyksen mukaan asemakaavoitettu tai tarkoitettu asemakaavoitettavaksi. Naantalin

kaupungista saadun tiedon mukaan alueelle ei kuitenkaan olla aikeissa laatia asemakaavaa lähivuosina. Voimassa oleva ranta-asemakaava on suunnittelualueen osalta osayleiskaavan tavoitteen vastainen ja lisäksi kohtuuton maanomistajille. Ranta-asemakaavan osittaisella kumoamisella turvataan maanomistajien tasapuolinen kohtelu. Ranta-asemakaavan osittainen kumoaminen on siten perusteltua.

2.3 Laadittavat selvitykset

Suunnittelualueelle laaditaan nykytilanneselvitys.

Muita erillisselvityksiä ei ole tarpeen laatia, koska kyseessä on kaavan kumoaminen.

2.4 Arvioitavat vaikutukset

Ranta-asemakaavan osittaista kumoamista arvioidaan ainakin seuraavien ominaisuuksien osalta:

- Ympäristölliset vaikutukset
- Taloudelliset vaikutukset
- Mahdolliset muut vaikutukset

Lopullinen arviointi esitetään kaavaehdotuksen selostusosassa.

3. Osalliset

Osallisia kaavahankkeessa ovat ainakin:

- suunnittelualueen maanomistajat, käyttöoikeuden haltijat, naapuri-kiinteistöjen maanomistajat sekä mahdolliset vuokra-alueen haltijat
- Naantalin kaupungin hallintoelimet: tekninen toimi, rakennusvalvonta, palo- ja pelastustoimi, kaupungin elinkeino-, ympäristö- ja vapaa-aikatoimet
- viranomaiset: Varsinais-Suomen ELY-keskus, Varsinais-Suomen liitto

4. Kaavatyön vaiheet ja vuorovaikutuksen järjestäminen

Valmistelu- eli luonnosvaihe

Kesäkuu 2018: Naantalin kaupunginhallitus käsittelee osallistumis- ja arviointisuunnitelman ja kaavaluonnoksen sekä toteaa ranta-asemakaavatyön käynnistymisen.

Heinäkuu 2018: Osallistumis- ja arviointisuunnitelma ja kaavan valmistelumateriaali asetetaan samanaikaisesti nähtäville 30 päivän ajaksi. Kaava on nähtävillä kaavan laatijan tiloissa Turussa sekä Naantalin kaupungin

teknisten palvelujen maankäyttöosastolla ja osoitteissa www.ranta-asemakaava.fi/projektit/naantali sekä www.naantali.fi. Nähtävillä olosta ja kaavatyön vireilletulosta kuulutetaan Naantalin kaupungin alueella ilmestyvässä lehdessä. Maanomistajille ja rajanaapureille lähetetään tieto nähtävillä olosta kirjeitse. Osallistumis- ja arviointisuunnitelmasta sekä kaavan valmistelumateriaalista osallisilla on mahdollisuus ilmaista mielipiteensä suullisesti tai kirjallisesti kaavan laatijalle. Tarvittaessa osallisilla on mahdollisuus neuvotella kaavan laatijan kanssa.

Ehdotusvaihe

Syyskuu 2018:

Kaavaehdotus nähtäville. Kaupunki asettaa kaavaehdotuksen virallisesti nähtäville 30 päiväksi ja ilmoittaa siitä osallisille sekä kuuluttaa kaupungin virallisissa ilmoituslehdissä, jolloin osalliset voivat tehdä vielä muistutuksen kaavaehdotuksesta. Kaavaehdotuksesta kaupunki pyytää lausunnot viranomaisilta.

Hyväksymisvaihe

Joulukuu 2018:

Kaupungin *hyväksymispäätös*. Hyväksymistä koskevasta päätöksestä on mahdollista *valittaa* Turun hallinto-oikeuteen.

5. Yhteystiedot

Kaavan laatimisesta hyväksymiskäsittelyvaiheeseen asti vastaa Nosto Consulting Oy (y-tunnus 2343223-6).

Kaavan laatija:

dipl.ins. Pasi Lappalainen

puh. 0400 858 101, pasi.lappalainen@nostoconsulting.fi

suunnittelija, FM Tanja Konstari

puh. 010 583 0952, tanja.konstari@nostoconsulting.fi

Nosto Consulting Oy

Brahenkatu 7, 20100 TURKU

Naantalin kaupunki:

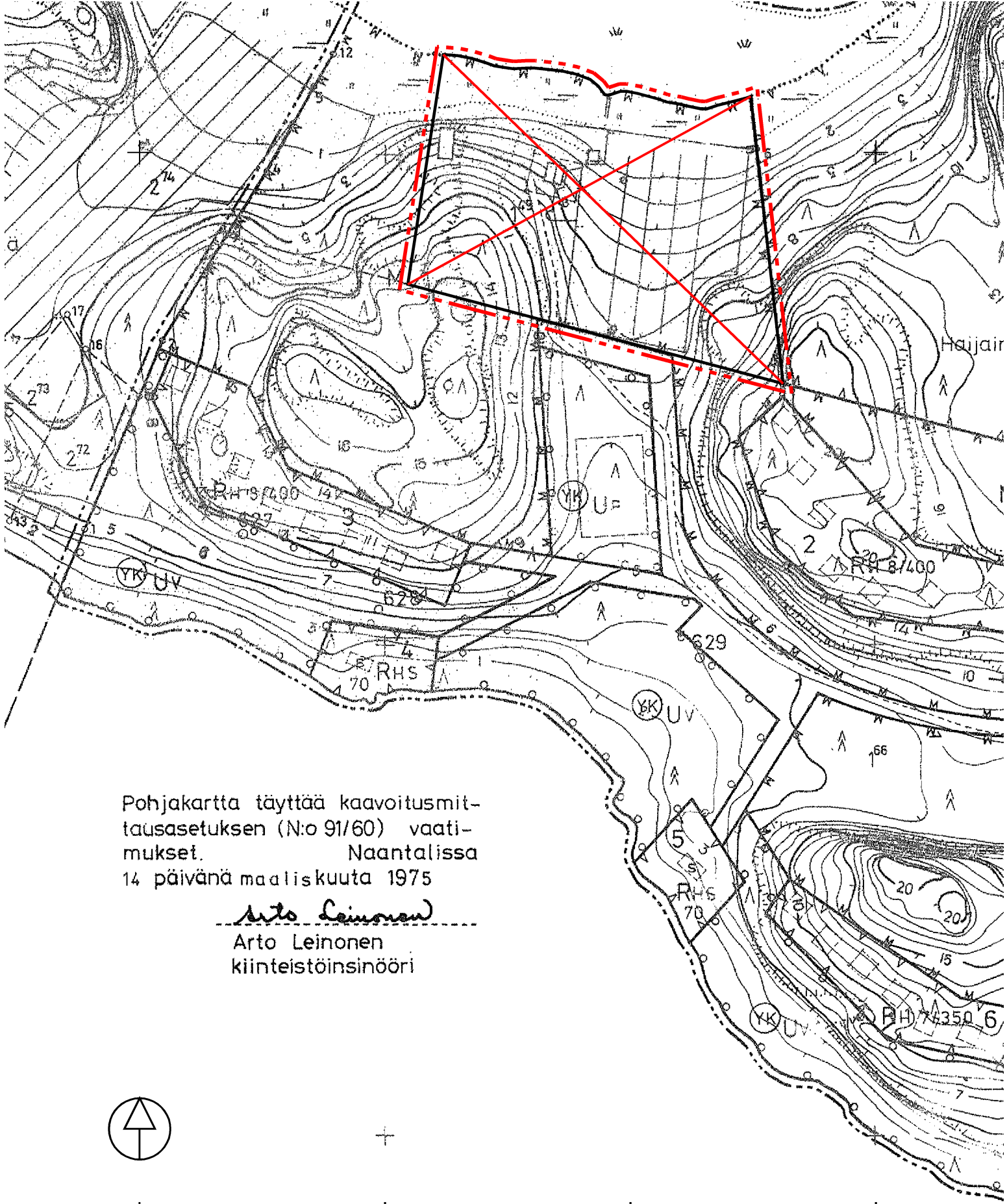
maanmittausinsinööri Birit Keva

puh. 044 733 4702, birit.keva@naantali.fi

6. Palaute osallistumis- ja arviointisuunnitelmasta

Osallistumis- ja arviointisuunnitelmaa koskevat parannusehdotukset voi osoittaa yllä nimetyille henkilöille kaavoitustyön aikana.

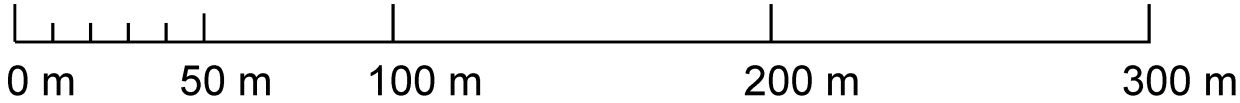
Nosto Consulting Oy



Pohjakartta täyttää kaavoitusmit-
tausasetuksen (N:o 91/60) vaati-
mukset. Naantalissa
14 päivänä maaliskuuta 1975

Arto Leinonen

Arto Leinonen
kiinteistöinsinööri



NAANTALIN KAUPUNKI

MATALAHTI – KOTKANAUKKO RANTA-ASEMAKAAVAN OSITTAINEN KUMOAMINEN

LUONNOS 8.5.2018 1:2000

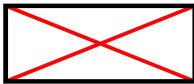
Ranta-asemakaava koskee kiinteistöä:
529-401-1-45 Lahtela.

Ranta-asemakaavan kumoaminen koskee:
Maa- ja metsätalousaluetta.


Ranta-asemakaavamerkinnät ja -määräykset:



3 metriä kaava-alueen rajan ulkopuolella oleva viiva.



Kumottava alue.

NAANTALIN KAUPUNKI MATALAHTI – KOTKANAUKKO RANTA-ASEMAKAAVAN OSITTAINEN KUMOAMINEN	Nähtävillä: __.__.2018 - __.__.2018 Hyväksytty: __.__.2018 § __ Tullut voimaan: __.__.2018
 NOSTO Consulting Nosto Consulting Oy Brahenskatu 7, 20100 Turku www.nostoconsulting.fi puh. 0400 858 101	Työnumero, versio 1:2000 YSK 325-RAK1803 Tiedosto: Naantali_Matalahti-02.dwg
Päiväys: Turussa 8.5.2018	Pasi Lappalainen, dipl.ins.