

Työllisyysraportti ajalta 1.1.-31.12.2024

ELY-keskuksen julkaiseman 12/2024 työllisyyskatsauksen mukaan työttömien työnhakijoiden osuus työvoimasta oli joulukuun lopussa Varsinais-Suomessa 11,5 %, eli 1,2 prosenttiyksikköä korkeampi kuin vuotta aiemmin. Työttömien osuus työvoimasta oli Varsinais-Suomessa kuitenkin pienempi kuin koko maassa (12,0 %). Joulukuussa 2024 työttömyys oli Varsinais-Suomessa alhaisinta Ruskolla (5,5 %) ja korkeinta Turussa (14,8 %). Pitkäaikaistyöttömyys oli kohonnut 28 % ja nuorten työttömyys 23 % vuoden takaisesta. Maakunnan kuntakohtaisessa työttömyysasteen vertailussa Naantali sijoittuu keskikastiin (11 kunnassa työttömyysaste on Naantalia alhaisempi ja 15 kunnassa korkeampi).

Maakunnan tasolla, toimialoittain tarkasteltuna työttömien määrä oli kasvanut edellisvuoteen verrattuna jokaisella toimialalla. Eri toimialoista työttömien työnhakijoiden määrä kasvoi voimakkaimmin hoitoalan (33 %), palvelualan (28 %) sekä tekniikan alan (27 %) tehtävissä.

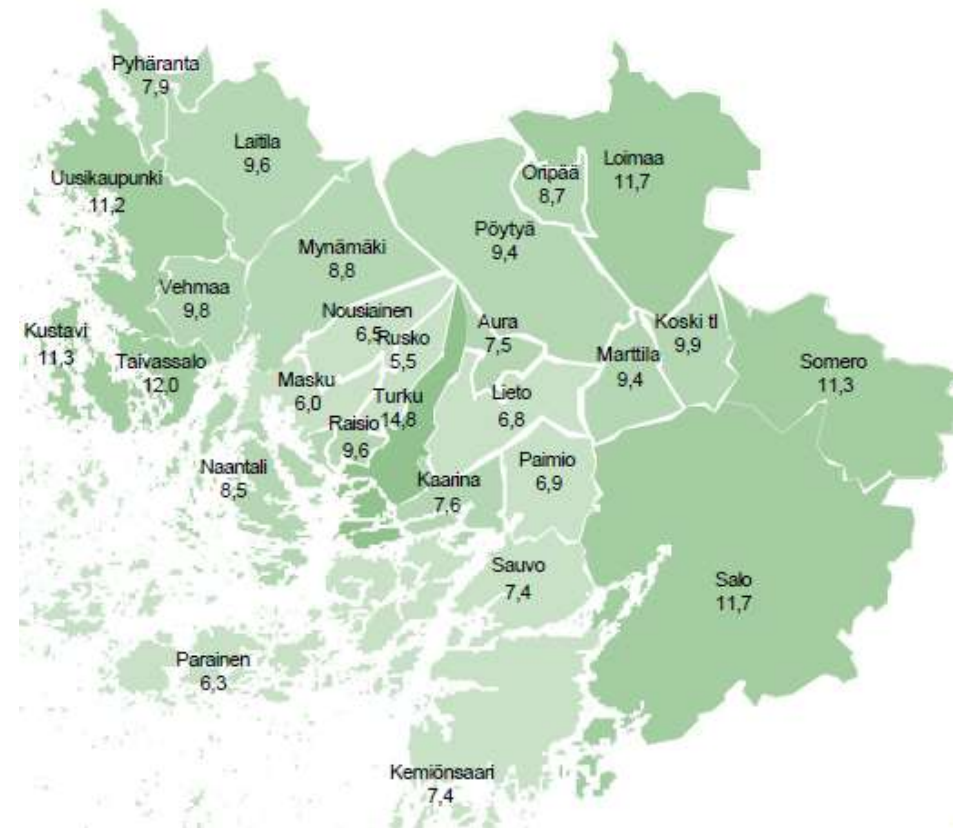
Joulukuun viimeisenä päivänä maakunnassa oli avoimia työpaikkoja tarjolla alueen TE-toimistossa 1 900 kappaletta. Pudotusta vuoden takaiseen oli peräti 43 %. Kolmen viime kuukauden aikana uusia työpaikkoja on avautunut 6 000 kpl eli peräti 50 prosenttia vähemmän kuin vuotta aiemmin.

Naantalın työvoima on 9 290 henkilöä, joista työttömänä oli joulukuun lopussa 787 henkilöä, eli 8,5 % (näistä lomautettuja 98 henkilöä). Joulukuussa työttömien määrä normaalisti kasvaa marraskuuhun verrattuna, näin myös vuonna 2024. Työttömänä oli marraskuussa 723 henkilöä, eli 7,8 % (näistä lomautettuja 74 henkilöä).

Sekä Naantalissa että koko Varsinais-Suomessa työttömyysaste on vuonna 2024 ollut korkeampaa kuin aiempina vuosina. Naantalın viime vuosien työttömyysasteen kuukausikeskiarvot: 2022: 6,5 %, 2023: 6,7 % ja 2024: 7,6 %.

(Tässä raportissa esitettyihin tilastoihin on suhtauduttava varauksella. ELY-keskus ilmoittaa 12/2024 työllisyyskatsauksessaan, että kaikki avoimet työpaikat eivät tällä hetkellä kirjaudu työnvälitysjärjestelmään. Lisäksi ainakin kuntouttavan työtoiminnan asiakasmäärien paikkansapitävyys on epäselvä. Palvelun järjestäjän eli Varsinais-Suomen hyvinvointialueen näkemyksen mukaan asiakkaita on todellisuudessa enemmän kuin mitä työnvälitystilastossa ilmoitetaan. Mahdolliset virheet saattavat vaikuttaa myös muihin tämän raportin tilastoihin.)

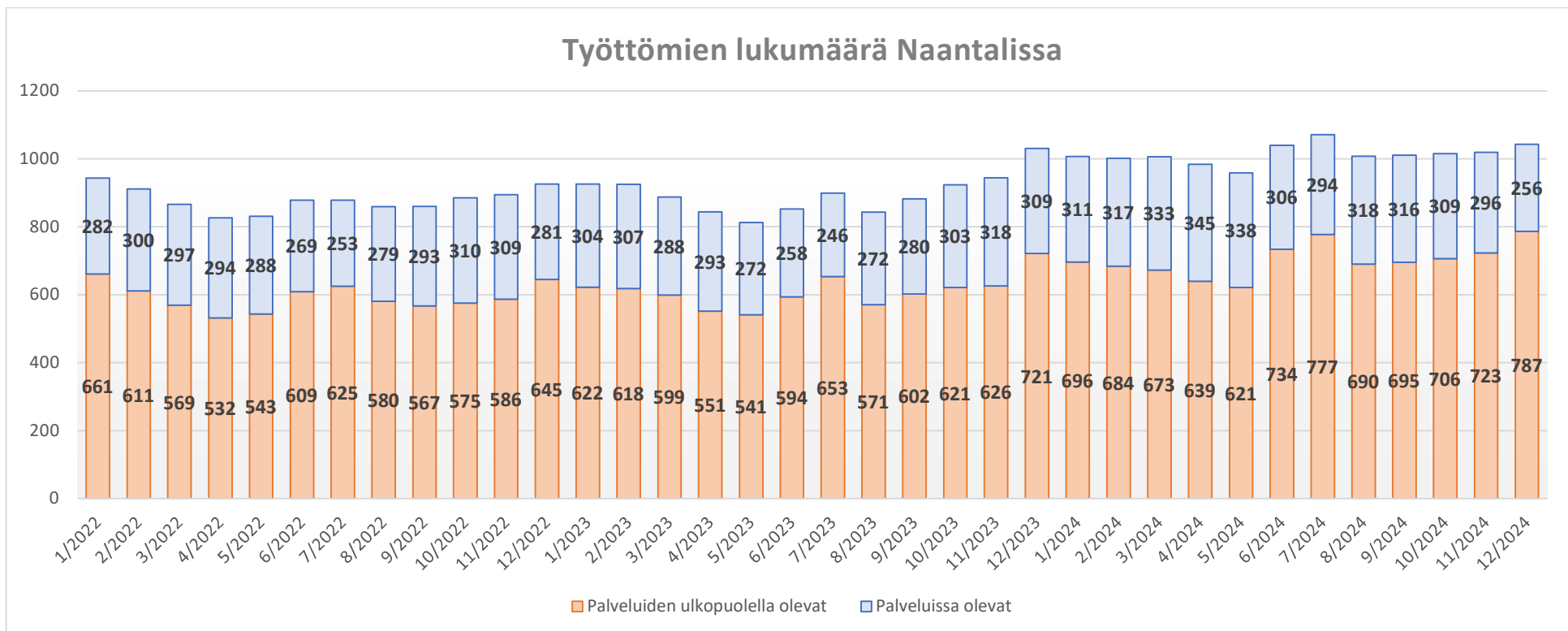
Työttömien työnhakijoiden osuus työvoimasta kunnittain 12/2024 (Kuva: Työllisyyskatsaus joulukuun 2024.)



Työttömien määrä Naantalissa

Työttömien määrä (ja työllisyysaste) ilmoitetaan yleensä niin, että työttömiksi luetaan vain ne työttömät työnhakijat, jotka eivät tarkasteluhetkellä ole työllistymistä edistävässä palvelussa. Tällöin puhutaan *suppeasta työttömyydestä* (kuvio sivulla 3), koska tässä ei tosiasiasa huomioida kaikkia työttömiä työnhakijoita. Esimerkiksi ELY-keskuksen julkaisemassa työllisyyskatsauksessa käytetään suppean työttömyyden määritelmää kuvaamaan työttömyyttä. Silloin, kun työttömiksi luetaan sekä palveluiden ulkopuolella olevat että palveluissa olevat työttömät, puhutaan *laajasta työttömyydestä* (kuvio sivulla 4).

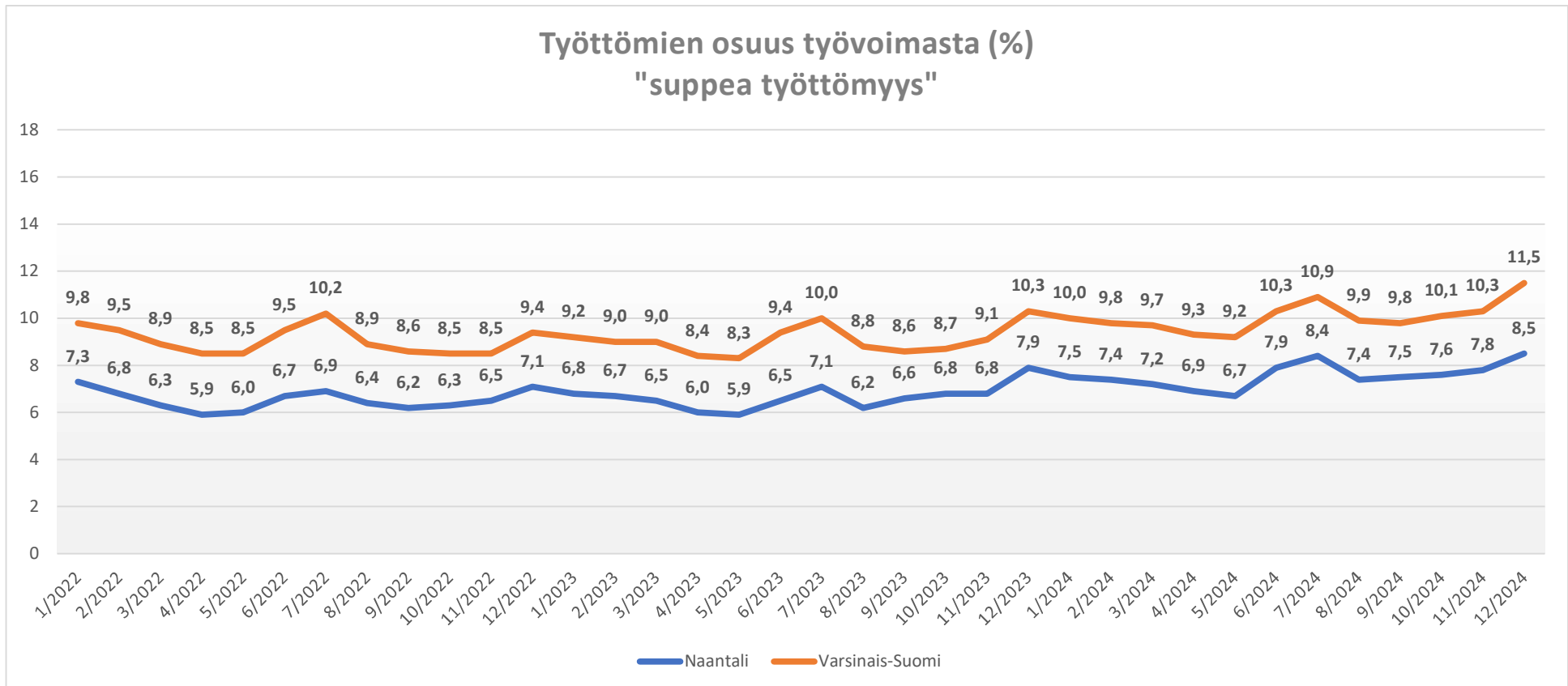
Alla olevassa kuviossa on esitetty naantalilaisten työttömien lukumäärä. Kuvion mukaan joulukuussa 2024 Naantalissa oli suppean työttömyyden kriteerillä 787 työtöntä (oranssi pylväs) ja laajan työttömyyden kriteerillä 1043 työtöntä (oranssi ja sininen pylväs yhteensä). Palveluissa olevien määrä vuosina 2022-2024 on vaihdellut jonkin verran, mutta palveluiden ulkopuolella olevien määrä on vaihdellut absoluuttisesti enemmän. Joulukuussa 2024 palveluissa olevien määrä laski 40 henkilöllä marraskuuhun verrattuna ja vastaavasti palveluiden ulkopuolella olevien henkilöiden määrä kasvoi 64 henkilöllä.



Suppea työttömyys Naantalissa ja Varsinais-Suomessa

Suppean työttömyyden määritelmän (johon ei lasketa työllistymistä edistävissä palveluissa olevia työttömiä) mukainen työttömyysaste on Naantalissa jatkuvasti selvästi pienempi kuin Varsinais-Suomessa keskimäärin. Tällä määritelmällä työttömien osuus työvoimasta oli joulukuussa Naantalissa 8,5 %, eli 3,0 prosenttiyksikköä alhaisempi kuin maakunnassa keskimäärin. Naantalin ja koko maakunnan kehitykset noudattavat hyvin samanlaista trendiä; tyypillistä on työttömyyden kasvu kesällä ja vuoden vaihteessa.

Sekä Naantalissa että koko Varsinais-Suomessa työttömyysaste on vuonna 2024 ollut korkeampaa kuin aiempina vuosina. Naantalin työttömyysasteen viime vuosien kuukausikeskiarvot: 2022: 6,5 %, 2023: 6,7 % ja 2024: 7,6 %.

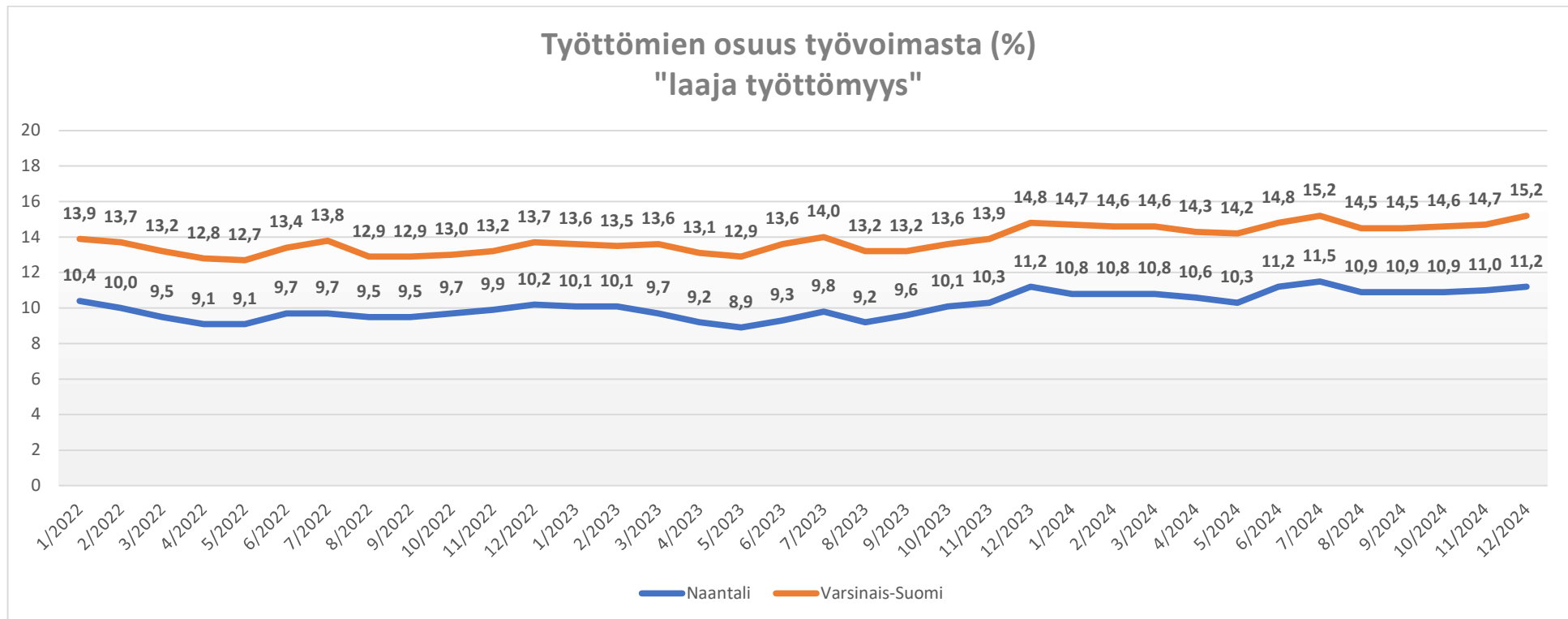


Laaja työttömyys Naantalissa ja Varsinais-Suomessa*

Samoin kuin suppea työttömyys, myös laajan työttömyyden määritelmän (johon luetaan myös työllistymistä edistävässä palveluissa olevat työttömät) mukainen työttömyysaste on Naantalissa selvästi alhaisempi kuin Varsinais-Suomessa keskimäärin. Ero maakunnan ja Naantalien välillä on kuitenkin laajassa työttömyydessä suurempi kuin suppeassa. Laajan työttömyyden osalta Naantalien työttömien osuus työvoimasta oli joulukuussa 11,2 %, eli 4,0 prosenttiyksikköä alhaisempi kuin maakunnassa keskimäärin. Naantalien ja koko maakunnan välinen suhteellinen ero laajan ja suppean työttömyyden osalta tarkoittaa sitä, että Naantalissa on suhteellisesti selvästi vähemmän työttömiä (laaja työttömyys), mutta koko maakunnassa työttömien osallistuminen työllistymistä edistäviin palveluihin on yleisempää.

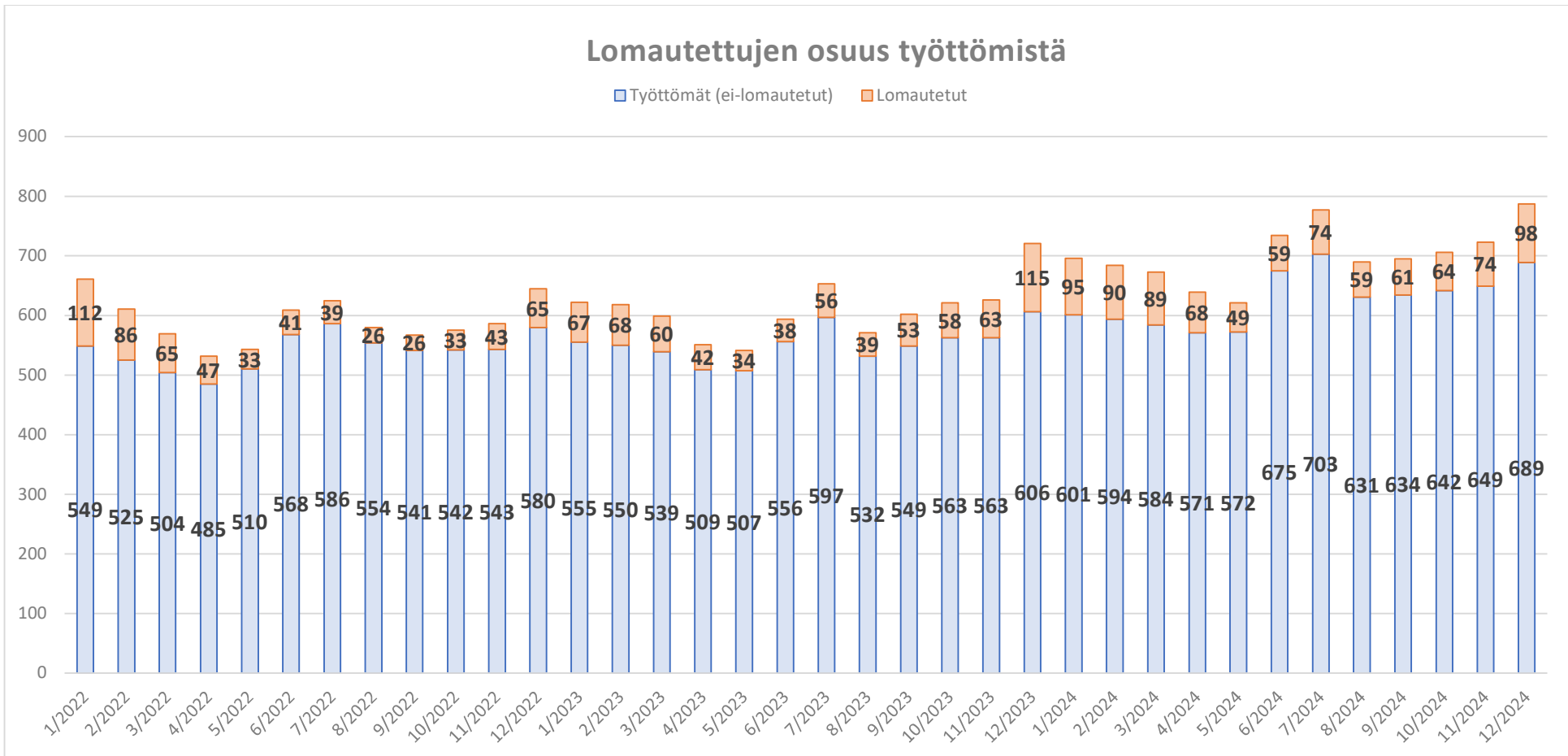
Sekä Naantalissa että koko Varsinais-Suomessa laaja työttömyysaste on vuonna 2024 ollut korkeampi kuin aiempina vuosina. Naantalien (laajan) työttömyysasteen viime vuosien kuukausikeskiarvot: 2022: 9,7 %, 2023: 9,8 % ja 2024: 10,9 %.

*Tämä on tämän raportin ainoa tilasto, jossa käytetään laajan työttömyyden määritelmää. Muissa tilastoissa käytetään yleisen tavan mukaisesti suppean työttömyyden määritelmää.



Lomautettujen osuus työttömistä

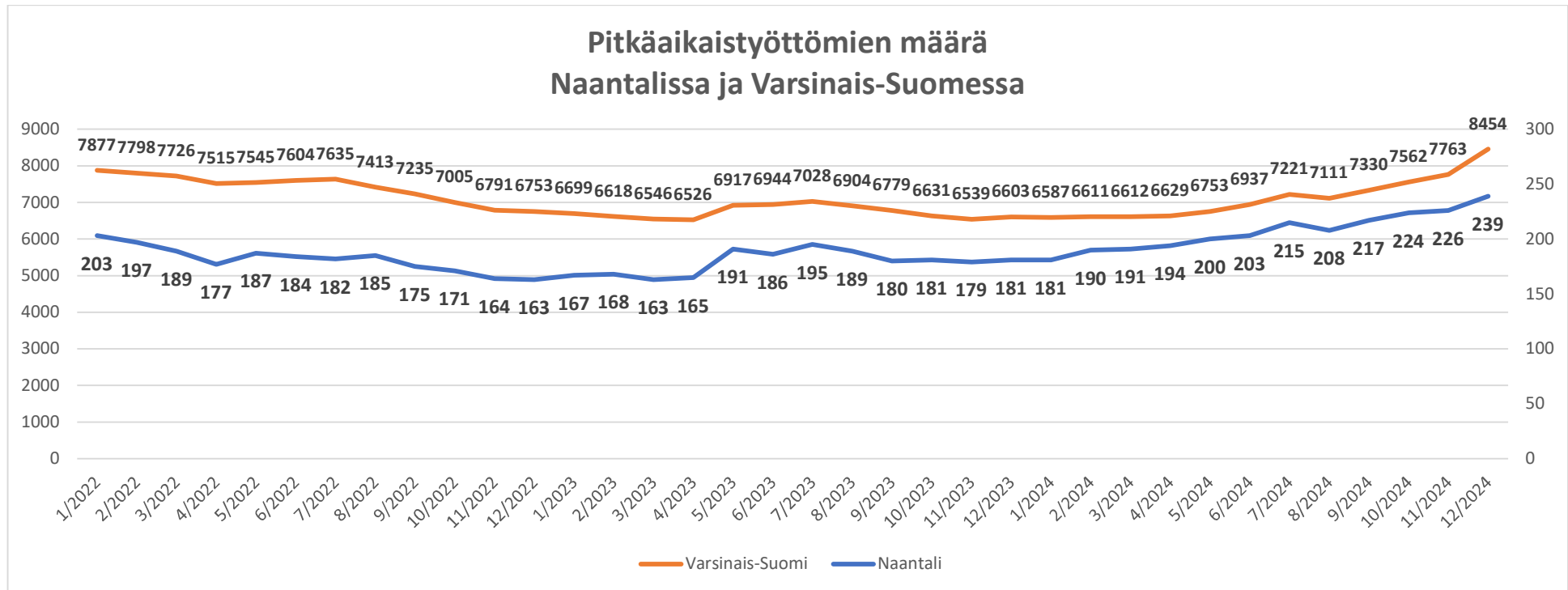
Lomautettujen suhteellinen määrä on vaihdellut huomattavasti vuosien 2022-2024 aikana. Enimmillään lomautettuja oli joulukuussa 2023 (115 henkeä) ja vähiten elokuussa 2022 (26 henkeä). Vuonna 2024 lomautettuja on ollut kuukausikeskiarvon mukaan selvästi enemmän kuin kahtena aiempana vuonna (2022: 51 hlö/kk, 2023: 58 hlö/kk, 2024: 73 hlö/kk). Lomautettujen määrän kasvu heijastelee yleisiä talouden suhdanteita sekä tähän liittyen rakennusalan haasteita. Vuoden 2024 kevään aikana lomautettujen määrä lähes puolittui tammikuuhun verrattuna, mutta määrä kääntyi uudelleen nousuun kesän aikana ja joulukuussa lomautettuja oli jo aavistuksen enemmän kuin tammikuussa.



Pitkäaikaistyöttömyys

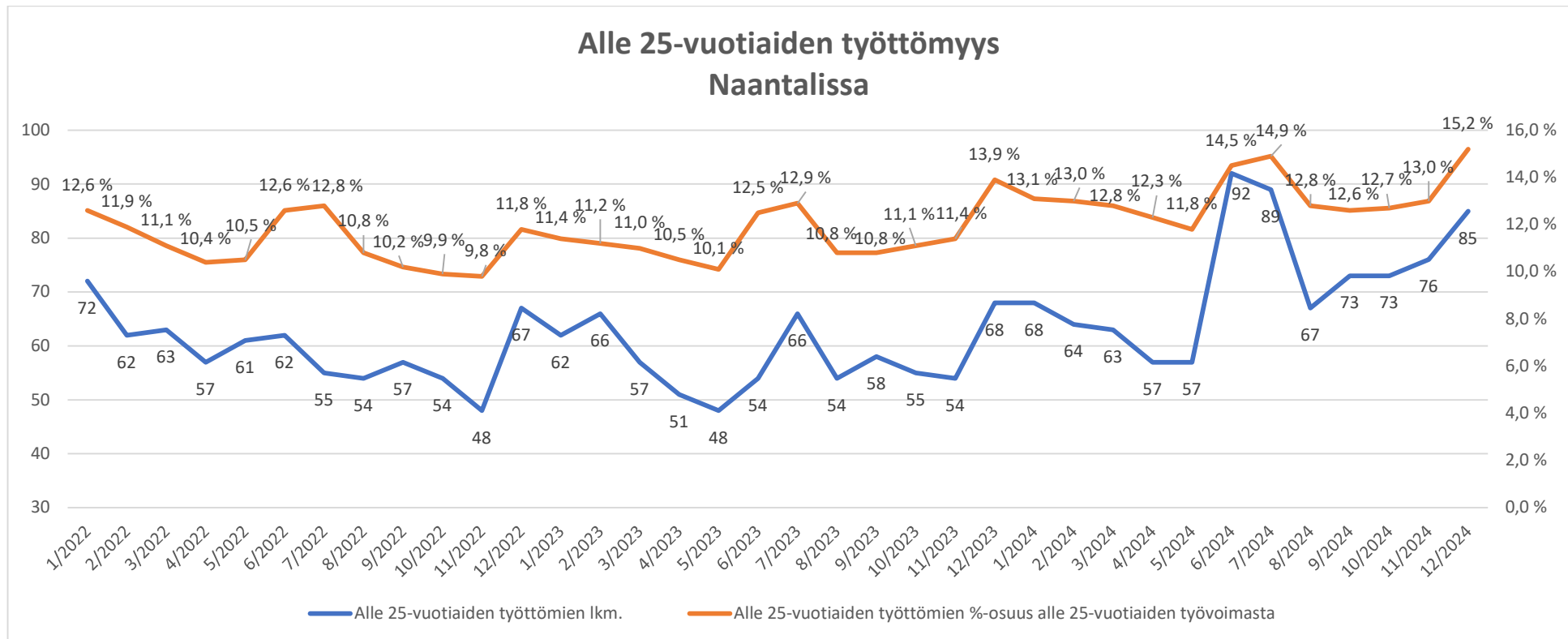
Koronapandemian aikana pitkäaikaistyöttömien määrä Naantalissa kasvoi merkittävästi. Vuoden 2022 alusta alkaen pitkäaikaistyöttömyyden trendi oli pitkään laskeva. Vuoden 2023 alussa pitkäaikaistyöttömien määrä oli vakaa, mutta kesällä 2023 määrä kasvoi selvästi, vakiintuen kesän jälkeen taas pitkäksi aikaa. Vuonna 2024 pitkäaikaistyöttömien määrä on kasvanut huomattavasti. Pitkäaikaistyöttömyyden kehityksen trendit ovat Naantalissa ja koko maakunnassa hyvin saman suuntaisia.

Taloudellisten suhdannemuutosten vaikutukset työttömyyteen ovat merkittäviä ja vaikutukset näkyvät yleisissä työttömyystilastoissa usein nopeasti. Pitkäaikaistyöttömyydelle on kuitenkin tyypillistä, että suhdannevaihtelut näkyvät viiveellä. Kun suhdanteet heikkenevät ja työttömyys lisääntyy, se ei välittömästi näyttäydy pitkäaikaistyöttömyyden suurena kasvuna, koska juuri työttömäksi jääneet eivät luonnostaan ole heti pitkäaikaistyöttömiä. Vastaavasti kun suhdanteet paranevat ja uusia työpaikkoja syntyy, pitkäaikaistyöttömyys vähenee viiveellä. Tämä johtuu siitä, että pitkään työttömänä olleen on (puutteellisen lähiaikojen työhistorian vuoksi) usein vaikeampi työllistyä noususuhdanteen myötä syntyneisiin uusiin työpaikkoihin kuin niiden, joilla ei ole pitkiä katkoja työhistoriassa.



Nuorisotyöttömyys (alle 25-vuotiaat)

Nuorten työttömyydessä on melko suurta vaihtelua johtuen pienestä viiteryhmästä. Nuorten työttömien määrän lisääntyminen tai väheneminen jo kymmenelläkin hengellä vaikuttaa merkittävästi nuorten työttömyystilastoihin. Vuodesta 2022 alkaen aina kesään 2024 saakka nuorten työttömyys Naantalissa oli pitkällä ajalla kohtalaisen vakaata, vaikka kuukausikohtaiset vaihtelut olivatkin suuria. Kesällä 2024 nuorten työttömyys kasvoi merkittävästi ja huolimatta kesän jälkeisestä nopeasta laskusta, nuorten työttömyys jäi aiempaa korkeammalle tasolle. Syksyn nousu jatkui aina vuoden loppuun saakka. Nuorten työttömyys on koko maakunnassa ollut merkittävässä kasvussa vuonna 2024. Joulukuussa 2024 nuoria työttömiä oli maakunnassa 23 % enemmän kuin vuotta aiemmin ja Naantalissa 25 %. Heikosta työllisyystilanteesta ja avointen työpaikkojen vähäisestä määrästä kärsivät usein eniten pitkäaikaistyöttömät sekä nuoret. Nuorten työllistymisen haasteena on usein olematon tai lyhyt työkokemus ja tämä työllistymisen haaste korostuu etenkin silloin, kun työpaikkoja on tarjolla vähän ja kilpailu avoimista työpaikoista on kovaa.

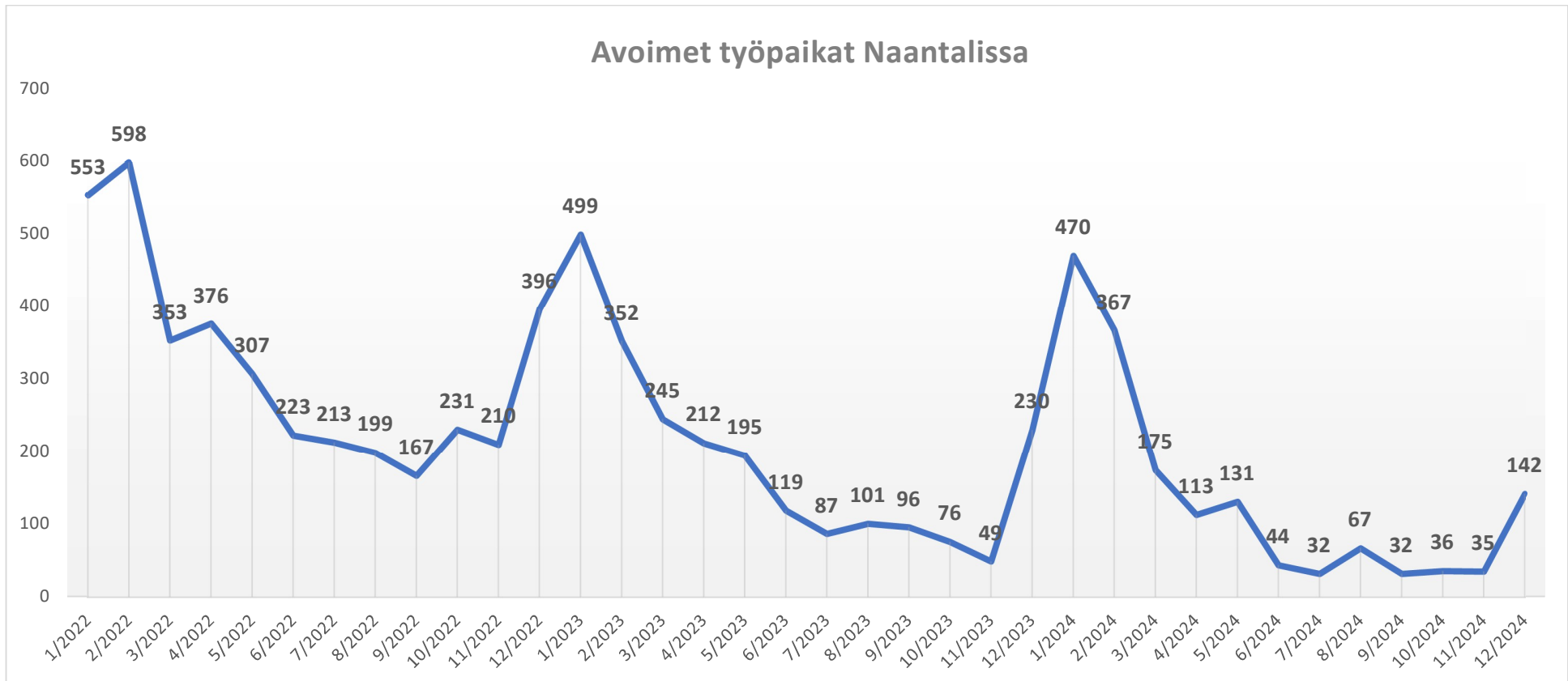


Avoimet työpaikat*

Joulukuun viimeisenä päivänä Varsinais-Suomessa oli avoimia työpaikkoja tarjolla alueen TE-toimistossa 1 900 kappaletta. Pudotusta vuoden takaiseen oli peräti 43 %. Myös Naantalissa avoimia työpaikkoja on ollut vuonna 2024 selvästi vähemmän kuin aiempina vuosina. Avointen työpaikkojen kuukausikeskiarvo viime vuosina Naantalissa: 2022: 319 kpl, 2023: 188 kpl ja 2024: 137 kpl.

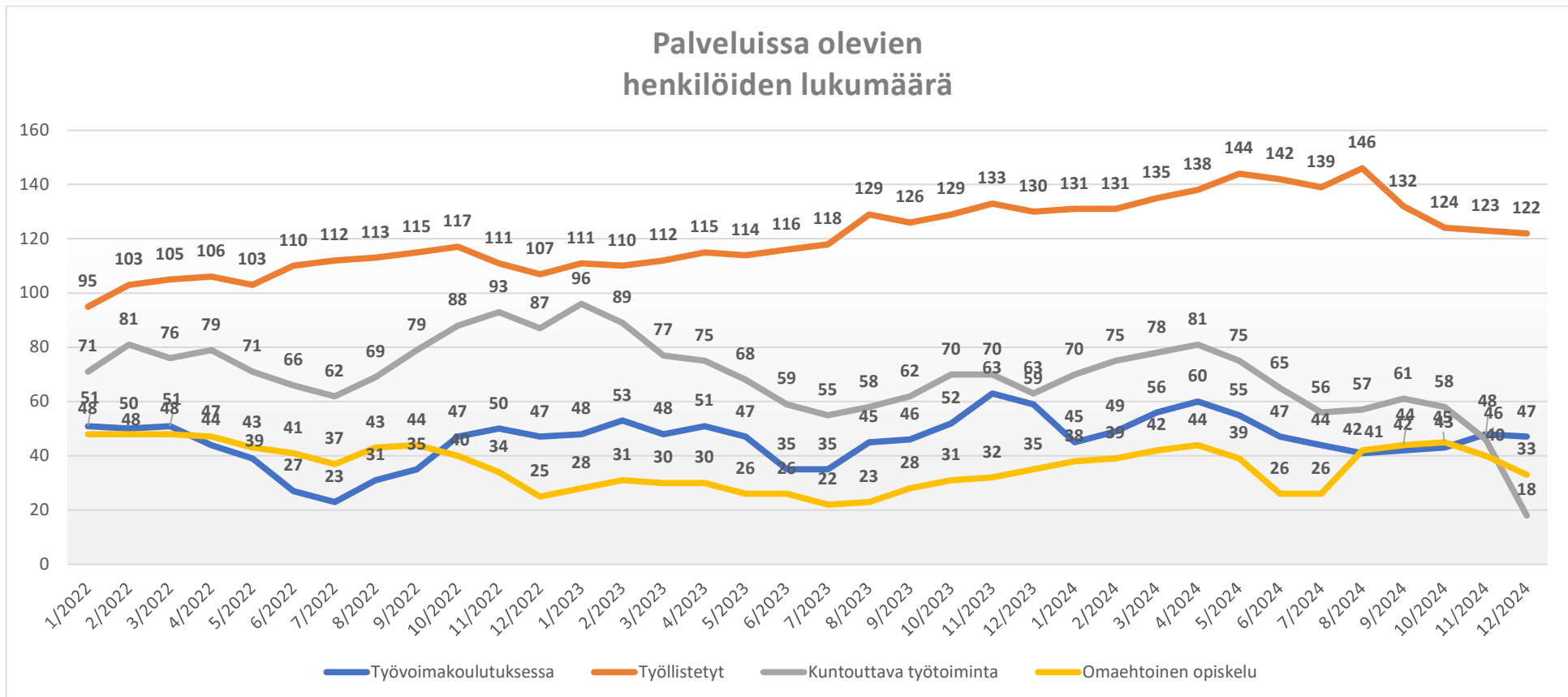
Naantalille on tyypillistä, että avointen työpaikkojen määrä kasvaa merkittävästi vuoden vaihteessa, jota seuraa äkillinen lasku. Tämä johtuu pääasiassa siitä, että Naantaliin palkataan runsaasti työntekijöitä kesäkaudeksi ja rekrytointi näihin työpaikkoihin alkaa jo vuoden vaihteessa.

**ELY-keskus ilmoittaa 12/2024 työllisyyskatsauksessaan, että kaikki avoimet työpaikat eivät tällä hetkellä kirjaudu työnvälitysjärjestelmään, joten tilastotieto saattaa olla virheellistä.*



Työllistymistä edistävissä palveluissa olevien lukumäärä

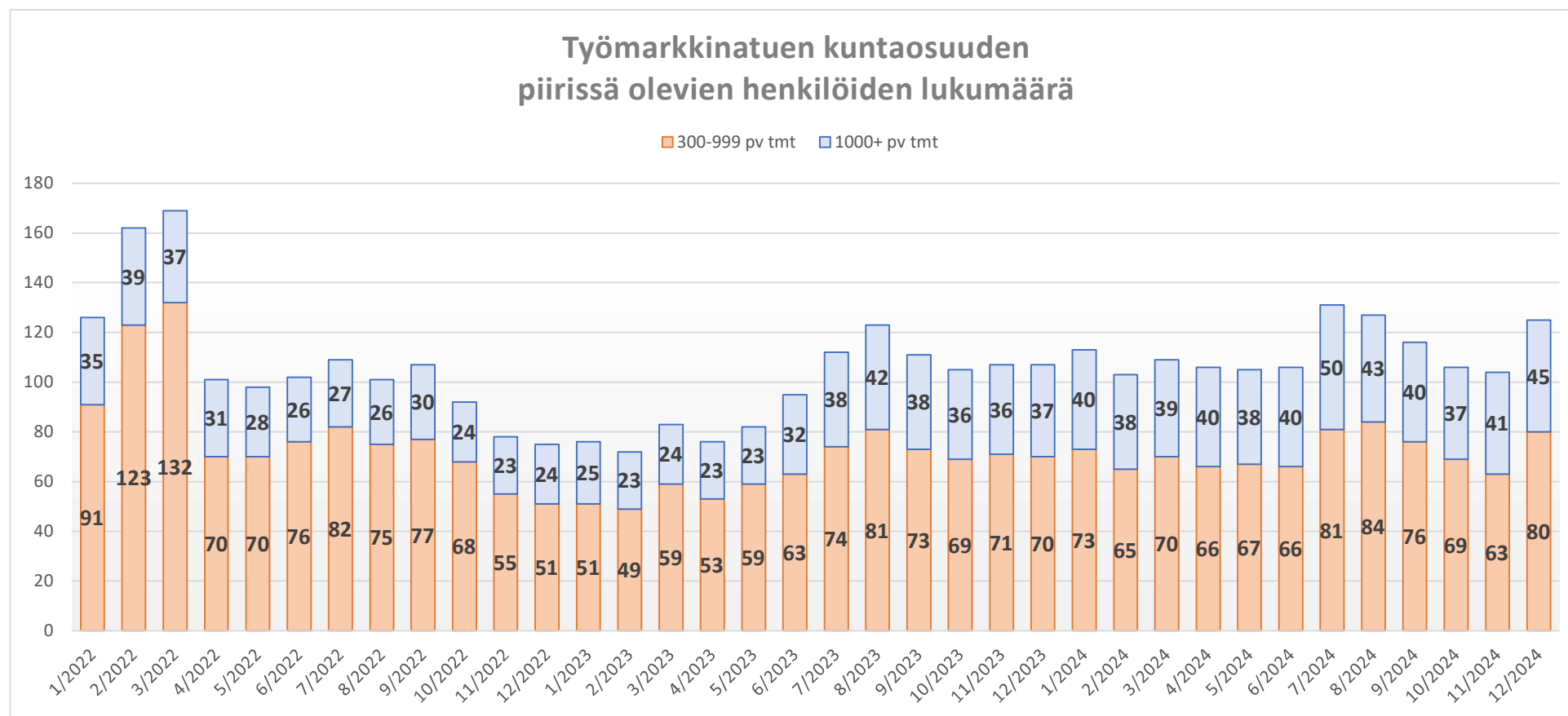
Alla olevassa kuviossa on kuvattu työllistämistä edistäviin palveluihin osallistuvien naantalilaisten työttömien lukumäärä neljässä yleisimmässä palvelussa (työllistetty palkkatuella, kuntouttava työtoiminta, työvoimakoulutus ja omaehtoinen opiskelu). Työllistettyjen määrän pitkän ajan trendi on ollut tasaisesti nouseva aina kesään 2024 saakka. Tätä seurannutta laskua selittää se, että TEM:n palkkatukimäärärahat loppuivat kesällä 2024, jonka jälkeen uusia palkkatukia myönnettiin vain erityistapauksissa. Omaehtoisen opiskelun ja työvoimakoulutuksen osalta vaihtelua on viime vuosina ollut jonkin verran, mutta pitkän ajan trendi on ollut melko tasainen. Kuntouttavan työtoiminnan asiakasmäärän trendi on ollut laskeva vuoden 2023 jälkeen ja vaihtelua on ollut melko paljon. Loppuvuonna 2024 kuntouttavan työtoiminnan asiakasmäärät ovat romahtaneet (kyseessä saattaa olla tilastovirhe, sillä palvelun järjestäjän eli hyvinvointialueen näkemyksen mukaan asiakkaita on todellisuudessa enemmän kuin mitä työnvälitystilastossa ilmoitetaan).



Työmarkkinatuen kuntaosuuden piirissä olevien lukumäärä

Työmarkkinatuen kuntaosuuden piiriin kuuluvat ne työttömät, joille on maksettu työmarkkinatukea vähintään 300 päivää, eivätkä osallistu yhteenkään työllistymistä edistävään palveluun. Kunta maksaa näiden henkilöiden työmarkkinatuesta 50 % (300-999 päivää työmarkkinatukea saaneet) tai 70 % (vähintään 1000 päivää työmarkkinatukea saaneet). Koronapandemian aikana osalla yrittäjistä oli (tietyin ehdoin) oikeus työmarkkinatukeen. Tämä oikeus päättyi 28.2.2022 ja yrittäjät jäivät pois kuntaosuuden piiristä vuoden 2022 huhtikuun alusta alkaen (vaikutus näkyy vasta huhtikuussa, koska työmarkkinatukea maksetaan takautuvasti).

Kuntaosuuden piirissä olevien henkilöiden määrä on ollut kasvussa. Etenkin vuoden 2024 kesän jälkeen henkilöiden määrä on ollut aiempaan verrattuna korkea. Naantalin kuntaosuuden piirissä olevien henkilöiden kuukausikohtainen keskiarvo vuosittain: 2022: 110 hlö, 2023: 96 hlö ja 2024: 113 hlö.



Työmarkkinatuen kuntaosuus

Keväällä 2022 Naantalin kuntaosuus laski merkittävästi, kun koronapandemiasta johtunut, yrittäjien tilapäinen oikeus työmarkkinatukeen päättyi. Tämän jälkeen kuntaosuus pysyi kohtalaisen matalalla tasolla aina kesään 2023 saakka, jolloin kuntaosuus oli huomattavan korkea. Tämän jälkeen kuntaosuus on isossa kuvassa pysynyt kohtalaisen tasaisella tasolla, joskin vuoden 2024 jälkimmäisellä puoliskolla osuus on ollut vuoden ensimmäistä puoliskoa korkeampi.

Vuonna 2024 kuntaosuus oli korkeampi kuin kahtena edeltävänä vuotena. 2022: 503 000 euroa; 2023: 523 000 euroa ja 2024: 561 000 euroa.

