



Erityisryhmien liikkumisen parantaminen uusiutuvassa Naantalin keskustassa

Sisällysluettelo

1. [Työn tausta ja tavoite](#)
2. [Vuorovaikutus työn aikana](#)
3. [Esteettömyyden nykytilanne ja kehitystarpeet Naantalissa](#)
4. [Ohjaavat laatat](#)
 - Tullikadun kokemukset
 - Jatkosuositukset
5. [Käytännöt jatsoon](#)
 - Tarkistuslista
 - Osallistaminen
 - Muut esteettömyystoimenpiteet

Liitteet:

1. Asukakyselyn tulokset
2. Esteettömyyden ongelmakohdat –kartta

1. Työn tausta ja tavoite

Työn tavoitteena oli kehittää erityisryhmien sekä samalla myös jalan ja pyörällä kulkevien liikkumisen edellytyksiä Naantalin keskustassa. Työ toteutti Naantalin liikenneturvallisuussuunnitelman toimenpiteitä sekä konkretisoi esteettömyyden pääreitit ja esteettömyyskriteerejä.

Työssä arvioitiin keskustaan Tullikadulle asennettujen ohjaavien laattojen toimivuutta, kehitettiin eri tarkkuustasoilla olevien suunnitelmien auditointimenetelmät sekä sovittiin toimintatavat jatkoon esteettömyyden ja liikenneturvallisuuden huomioimiseksi suunnittelussa. Tärkeässä asemassa oli vuorovaikutus vanhus- ja vammaisneuvostojen kanssa. Työssä määritettiin tavat vuorovaikutuksesta neuvostojen kanssa jatkoon.

Työssä muodostetut toimintamallit kuten esteettömyyden sekä jalankulun, pyöräliikenteen ja liikenneturvallisuuden auditointilistat ovat vapaasti hyödynnettävissä myös muihin kuntiin.

Naantalin kaupungilta työhön osallistuivat teknisistä palveluista Heli Ojanen, Petri Laaksonen, Simo Saarinen ja Mika Hirvi sekä sivistyspalveluista Eija Laurila ja Marika Lineri. Konsultin työryhmään kuuluivat AFRY:ltä Laura Mansikkamäki ja Hanna Ylitalo. Lisäksi työtä ohjasi Traficommin puolesta Ossi Korttinen.



Kuva 1. Tullikadun pihakatu.

2. Vuorovaikutus työn aikana

Vuorovaikutus työn aikana vanhus- ja vammaisneuvostojen kanssa

Työn aikana pidettiin vanhus- ja vammaisneuvostojen kanssa kaksi tilaisuutta. Ensimmäisessä tilaisuudessa tiedusteltiin näkemyksiä Tullikadun ohjaaviin laattoihin, esteettömyyden nykytilanteeseen sekä kehittämistarpeisiin ja keskusteltiin alustavasti suunnitelmien yhteydessä toteutettavan vuorovaikutuksen tavoista jatkossa.

Toisessa tilaisuudessa testattiin esteettömyyden sekä jalankulun, pyöräliikenteen ja liikenneturvallisuuden auditointilistoja kahden suunnitelman käsittelyyn. Lisäksi neuvostojen jäsenet saivat vapaasti esittää näkemyksiä kahteen eri tasoiseen suunnitelmaan. Kokouksessa myös sovittiin toimintavat jatkoon. Neuvostot osallistuivat mielellään ja aktiivisesti tilaisuuksiin, ja heiltä saatiin arvokasta tietoa menetelmien kehittämiseen.



Asukaskyselyn toteutus

Erityisryhmien liikkumisen olosuhteita Naantalin keskustassa kartoittava asukaskysely toteutettiin 20.3.–7.4.2024 välisenä aikana Maptionnaire – kyselytyökalulla. Kyselyyn oli mahdollisuus vastata myös kaupungintalolla.

Kyselyn jokaiseen kysymykseen vastasi 94 vastaajaa, ja osaan kysymyksistä näiden lisäksi 62 vastaajaa.

Vastausmäärät vaihtelivat kysymyksittäin, sillä jokaiseen kysymykseen ei ollut välttämätöntä vastata eivätkä kaikki vastanneet loppuun saakka.

Kyselyä markkinointiin kunnan internetsivuilla sekä some-kanavissa. Vastaajien kesken arvottiin myös palkintoja.

Uutiset – 20.3.2024

Vastaa kyselyyn Naantalin liikenneympäristön esteettömyydestä

Naantalin kaupunki kysyy kaupunkilaisten kokemuksia ja mielipiteitä esteettömyydestä. Voit vastata kyselyyn verkossa 7.4.2024 saakka. Kysely kohdistuu kaupungin keskustaan ja kaupungin vastuulla oleviin alueisiin, erityisesti katuihin ja aukioihin. Esteettömyydellä tarkoitetaan toimivia, sujuvia ja kaikille helppokäyttöisiä liikkumismahdollisuuksia.



Kuva 2. Kuvankaappaus asukaskyselyn uutisesta.

3. Esteettömyyden nykytilanne ja kehitystarpeet Naantalissa

Nykyiset esteettömyys- olosuhteet Naantalin keskustassa

Työn aikana toteutetun asukaskyselyn perusteella eniten parannettavaa esteettömään liikkumiseen vaikuttavista tekijöistä oli talvikunnossapidossa, päällysteen kunnossa, levähdyspaikoissa, luiskissa ja reunakivissä, joissa parannettavaa näki noin puolet tai useampi vastaajista. Valaistus koettiin olevan parhaiten kunnossa.

Valtakunnallisessa kyselyssä (FCG, Yhdyskuntatekniset palvelut, 2024) Naantali on sijoittunut erinomaisesti talvikunnossapidon näkökulmasta. Kyselyn mukaan lumenauraukseen jalankulku- ja pyöräteillä Naantalissa tyytyväisten osuus oli 64 % ja tyytymättömien 17 %. Liukkauden torjuntaan jalankulku- ja pyöräteillä vastanneista tyytyväisiä oli 64 % ja tyytymättömiä 23 %. Naantalin tulokset olivat parhaan viiden joukossa.

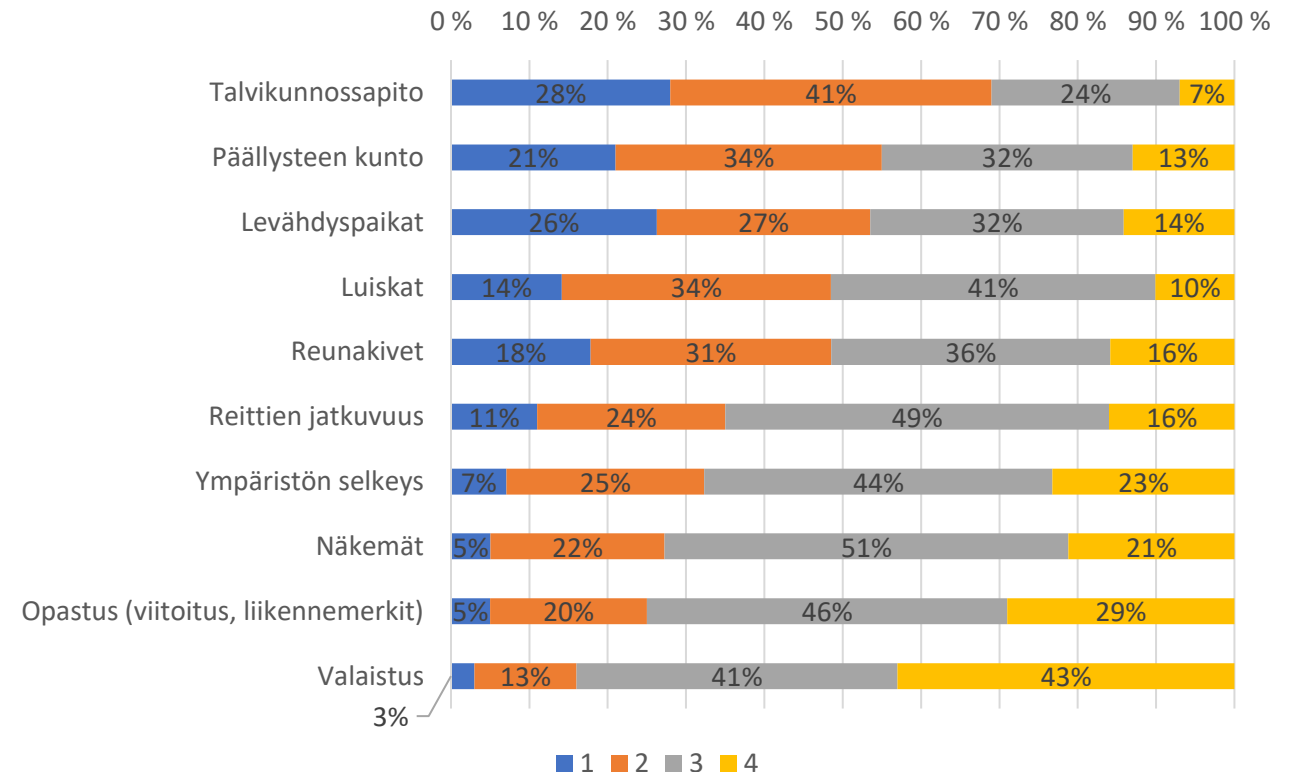
Asukaskyselyn avoimissa vastauksissa nousivat esille korkeat reunakivet, luiskien tarve, heikko talvikunnossapito sekä epätasainen päällyste. Lisäksi toivottiin lisää invapaikkoja ja penkkejä sekä terveyskeskuksen eteen lisää pysäköintipaikkoja.

Kommenteissa nostettiin esille, että uusissa hankkeissa esteettömyys huomioidaan hyvin mutta vanhoilla alueilla on puutteita.

Toimivia esteettömiä ratkaisuja kyselyyn vastanneet merkitsivät erityisesti Tullikadulle, joka on juuri saneerattu.

Arvioi asteikolla 1–4 seuraavien esteettömään liikkumiseen vaikuttavien tekijöiden nykyisiä olosuhteita Naantalin keskustassa?

1= Merkittävästi parannettavaa, 4= Hyvin kunnossa. (N= 103-123)



Taulukko 1. Naantalissa liikkumiseen vaikuttavat tekijät asukaskyselyn mukaan.

Esteettömyyden kehitystarpeet liikenneympäristössä

Asukaskyselyssä nostettiin esille esteettömän liikenneympäristön parantamisen keinoina mm.:

- Luiskien ja ramppien parantaminen.
- Helposti kunnossapidettävien katurakenteiden toteuttaminen siten, että niissä pääsee liikkumaan lastenrattailla ja pyörätuolilla.
- Itsenäisesti liikenteessä liikkuvien lapsien ja nuorten parempi huomioiminen.
- Lisää huomiointia levähdysmahdollisuuksiin.
- Tiivis yhteistyö vammaisneuvoston kanssa.
- Suunnittelijoiden ”kaupunkikävely” nykyisin vaaran paikoiksi tunnistetuissa kohdissa.

Lisäksi vuonna 2022 toteutussa liikenneturvallisuuskyselyssä nousivat esille seuraavat asiat:

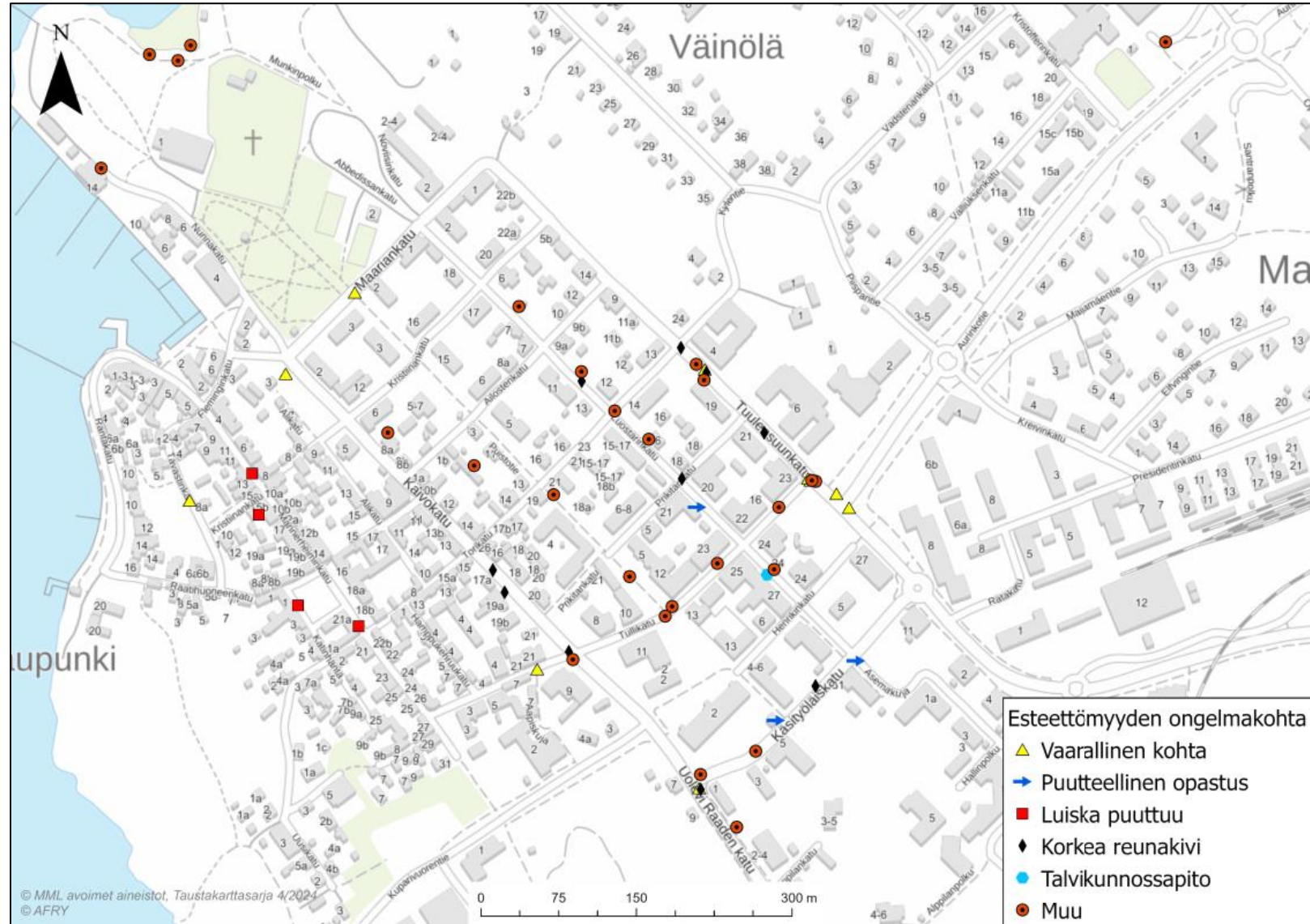
- Terveyskeskuksen ympäristö (Tuulensuunkatu) koetaan liian sivukaltevana ja yleisesti huonokuntoisena. Mm. pyörätuolilla liikkuminen haastavaa ja viettäminen kohti ajorataa.
- Luostarinkadulla reunakivi koetaan korkeana ja apuvälineillä, kuten rollaattorilla liikkuminen on haastavaa.
- Nunnalahden uimarannan läheisyyteen kaivataan liikkumisesteisen pysäköintipaikkoja. Naantalın urheilutalon läheisyydessä on invapysäköintipaikka, mutta invapysäköintiä toivotaan lähemmäs urheilukenttää.
- Päällyste on monin paikoin huonokuntoista.

Esteettömyyden ongelmakohtat

Asukaskyselyn vastaajat merkitsivät kartalle 57 esteettömyyden ongelmakohtaa, jotka jakautuivat luokittain seuraavasti:

- 12 vaarallista kohtaa
- 2 puutteellinen opastusta
- 4 luiskaa puuttuu (kiinteistöihin liittyvä)
- 11 korkeaa reunakiveä
- 2 talvikunnossapitoa
- 26 muu syy, esimerkiksi:
 - pyörätien epäjatkuvuus kohta,
 - pyörätuolilla hankala kulkea,
 - invapaikan hiekoitus talvella puutteellista/ ei ole.

Liitteessä 2 on esitetty laajempi karttakuva esteettömyyden ongelmakohtista. Viereisessä karttakuvasssa esitetty keskustan alueen esteettömyyden ongelmakohta -pisteet.



Kuva 3. Esteettömyyden ongelmakohtat kartalla.

Levähdyspaikat

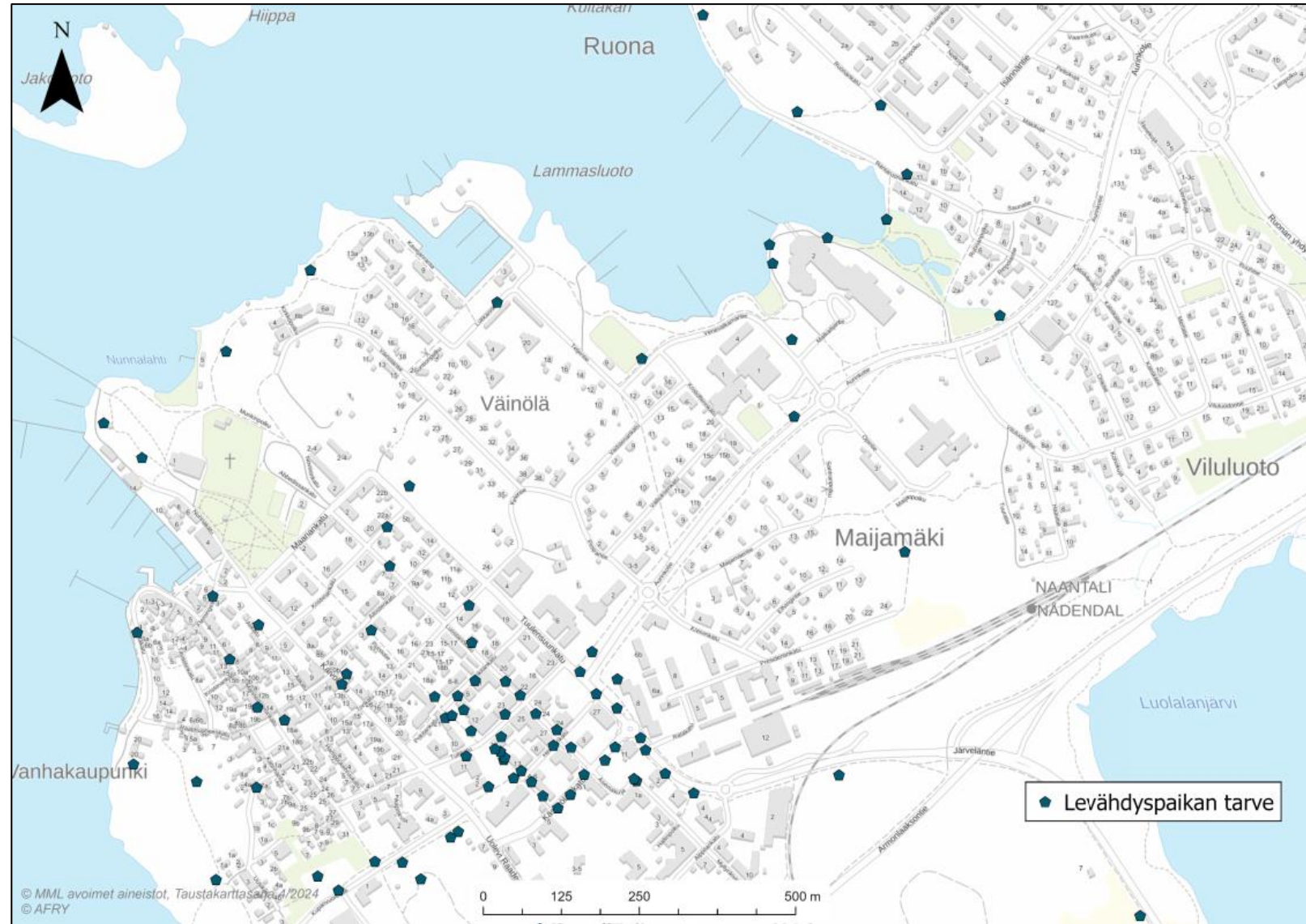
Myös levähdyspaikkojen tarve nousi esille asukaskyselyssä. Vastaajat merkitsivät 111 paikkaa kartalle, jossa olisi levähdyspaikan tarve

Vastauksissa painottui selkeästi keskustan alue mutta levähdyspaikkojen tarvetta on myös Naantalin kylpylän ja Vanhakaupungin ympäristössä.

Keskustassa penkkejä kaivataan varsinkin Henrikinkadulle, Puistokadulle, Käsityöläiskadulle sekä Luostarinkadulle.

Levähdyspaikoille on vastaajien mielestä tarvetta myös Ruonan, Maijamäen ja Linnavuoren alueilla.

Levähdyspaikkojen suositeltava etäisyys toisistaan on enintään 100–200 metriä. Kalusteet sijoitetaan kulkuväylien ulkopuolelle siten, että niihin on esteetön kulkuyhteys myös pyörätuolilla. Lisää ohjeita levähdyspaikkoihin liittyen löytyy raportista Rakennetun ympäristön esteettömyys Naantalin keskustassa.



Kuva 4. Levähdyspaikkojen tarpeet kartalla.

Esteettömyyden edistämisen käytännöt nykyisin

Naantalın keskustaan on määritetty esteettömyyden pääreitit sekä niille esteettömyyskriteerit ja ratkaisuisia tyyppikuvat. Ohjaavia laattoja on kokeiltu Tullikadulle ja sen kokemusten perusteella on tarkoitus päättää, käytetäänkö niitä myös muissa kohteissa. Esteettömyyskriteereitä noudatetaan aina esteettömyyden pääreiteillä. Vanhus- ja vammaisneuvostojen kanssa on käyty keskustelua erityiskohteista, mutta ei ole järjestelmällisesti pyydetty lausuntoja katu- ja rakentamissuunnitelmiin.

Asukaskyselyn vastaajista valtaosa ei osannut sanoa kantaansa esteettömyyden huomioinnin nykytilanteeseen. Kuitenkin vastaajista hieman yli kolmasosa (35%) piti esteettömyyden nykyistä huomiointia riittävänä. Kyselyyn vastaajat ehdottivat, että esteettömyys voitaisiin paremmin ottaa huomioon erityisesti vuorovaikutteisoin keinoin:

- Kokemusasiantuntijat, kysytään kokemuksia käyttäjäryhmiltä, ei suunnittelupöydän takaa
- Alan ammattilaisia (esim. fysioterapeutti) mukaan esteettömyyden suunnitteluun.
- Tiiviillä yhteistyöllä vammaisneuvoston kanssa
- Suunnittelijoiden "kaupunkikävely" nykyisin vaaranpaikoiksi tunnistetuissa kohdissa varsinkin
- Päätäjien kierros pyörätuolilla keskustassa

Rakentamishankkeiden suunnittelussa tulisi huomioida entistä paremmin itsenäisesti liikenteessä liikkuvat lapset ja nuoret.

Luodaan helposti kunnossapidettäviä katurakenteita, joissa pääsee liikkumaan lastenrattailla ja pyörätuolilla.

Toiveet vanhus- ja vammaisneuvostojen osallistumiseen suunnittelussa

Vanhus- ja vammaisneuvostot kokivat hyvin tarpeellisena pyytää heiltä lausunnot suunnitelmiin. Myös erilliset tilaisuudet suunnitelmien äärellä kiinnostivat. Neuvostot korostivat, että haluaisivat vaikuttaa riittävän aikaisessa vaiheessa, jossa todellista vaikuttamismahdollisuutta on, ei vasta päätöksenteon jälkeen. Tämä vähentäisi myös kustannuksia, kun ei tehtäisi huonosti toimivia ratkaisuja.

Keskustelutilaisuudet paikan päällä tai Teamsilla koettiin hyödyllisinä ja niiden jälkeen toivottiin jätettävän vielä kommentteille aikaa esimerkiksi viikon verran. Ongelmana keskustelutilaisuuksissa on neuvostojen jäsenten paikalle pääseminen. Teamsillä osallistuminen saattaisi tuoda helpotusta tähän. Keskusteluissa esille nostettiin, että isompia hankkeita voitaisiin tuoda neuvostojen tietoon sähköpostilla esimerkiksi sihteerille ja tarjota myös mahdollisuus kommentointiin sähköpostilla.

Työn aikana tarkistettiin neuvostojen kanssa kaksi eri tasoista suunnitelmaa (kaavavaihe ja katusuunnitelma), joista voitiin todeta, että kaavavaiheen suunnitelmasta on hankala antaa kommentteja, sillä siitä puuttuu vielä paljon yksityiskohtia. Sen sijaan katusuunnitelmaan neuvostojen jäsenillä oli paljon annettavaa, ja se vaihe kannattaa jatkossakin olla painopisteenä heidän kanssaan vuorovaikutuksessa.

Erillisten tilaisuuksien kohdalla haasteena on kaupungin viranhaltijoiden rajallinen aika, ja sen vuoksi jokaista suunnitelmaa ei voida käydä erikseen neuvostoille esittelemässä, mutta isompien hankkeiden osalta tämä voi tulla kysymykseen. Lisäksi neuvostojen vierailuilla tuotiin esille, että myös keskustan ulkopuolella on tärkeitä alueita, joiden suunnitteluun haluttaisiin osallistua.

Haastatteluiden tulokset

Työn yhteydessä toteutettiin 3 haastattelua. Haastatteluilla pyrittiin tarkentamaan, miten esteettömyys toteutuu tällä hetkellä Naantalissa ja millaisilla toimilla esteettömyyttä voitaisiin parantaa. Haastattelut toteutettiin huhtikuussa ja elokuussa 2024. Työssä haastateltiin:

- Heli Ojanen, suunnitteluinsinööri, Naantalın kaupunki
- Simo Saarinen, kaupunginpuutarhuri, Naantalın kaupunki
- Jyri Kuparinen, esteettömyyskoordinaattori, Turun kaupunki

Haastattelujen perusteella esteettömyys toteutuu Naantalissa melko hyvin. Parannettavaa löytyy toki myös. Yleisten alueiden leikkipaikoilla ei ole huomioitu esteettömyyttä kokonaisvaltaisesti. Opastuksessa todettiin olevan kehittämistarpeita.

Ohjaavat laatat ovat tärkeä osa esteetöntä ympäristöä. Laattojen tulee erottua hyvin ja verkoston tulee olla jatkuva ja samanlainen (visuaalisesti) koko kaupungin alueella

Uudistuksia tehtäessä pyritään parantamaan esteettömyyttä.

Hyvällä kunnossapidolla edistetään esteettömyyttä.

Esteettömyyteen liittyvä tieto on hajanaista ja eri kunnilla ja kaupungeilla on omanlaisensa toimintamallit. Aina ei ole selvää, käytetäänkö erikois- tai perustason ratkaisuja, etenkin Naantalın keskustan pääreittien ulkopuolella.

Lisäkoulutukselle voisi olla tarvetta, etenkin katu- ja viheralueiden osalta. Aistiesteisyyden huomiointi vaatii vielä lisäosaamista. Kokemusasiantuntijoita olisi hyvä olla myös mukana koulutuksissa.

Työssä toteutettavista tarkistuslistoista toivottiin helppokäyttöisiä ja selkeästi luettavia. Tarkistuslistoilla tulisi huomioida myös talvikunnossapito ja lumitilat sekä hyvä valaistus.

Kokemusasiantuntijoita voitaisiin hyödyntää suunnittelussa, alkutilanteen kartoituksilla yhdessä maastossa sekä lopputilanteen ratkaisujen ja muutosten havainnoinnilla rakentamisen jälkeen.

Hyvistä esimerkkikohteista (mieluiten Naantalista) otettujen valokuvien hyödyntäminen voi helpottaa asioiden ymmärtämistä.

Lopputuloksen tulisi olla käyttäjille paras.

4. Ohjaavat laatat

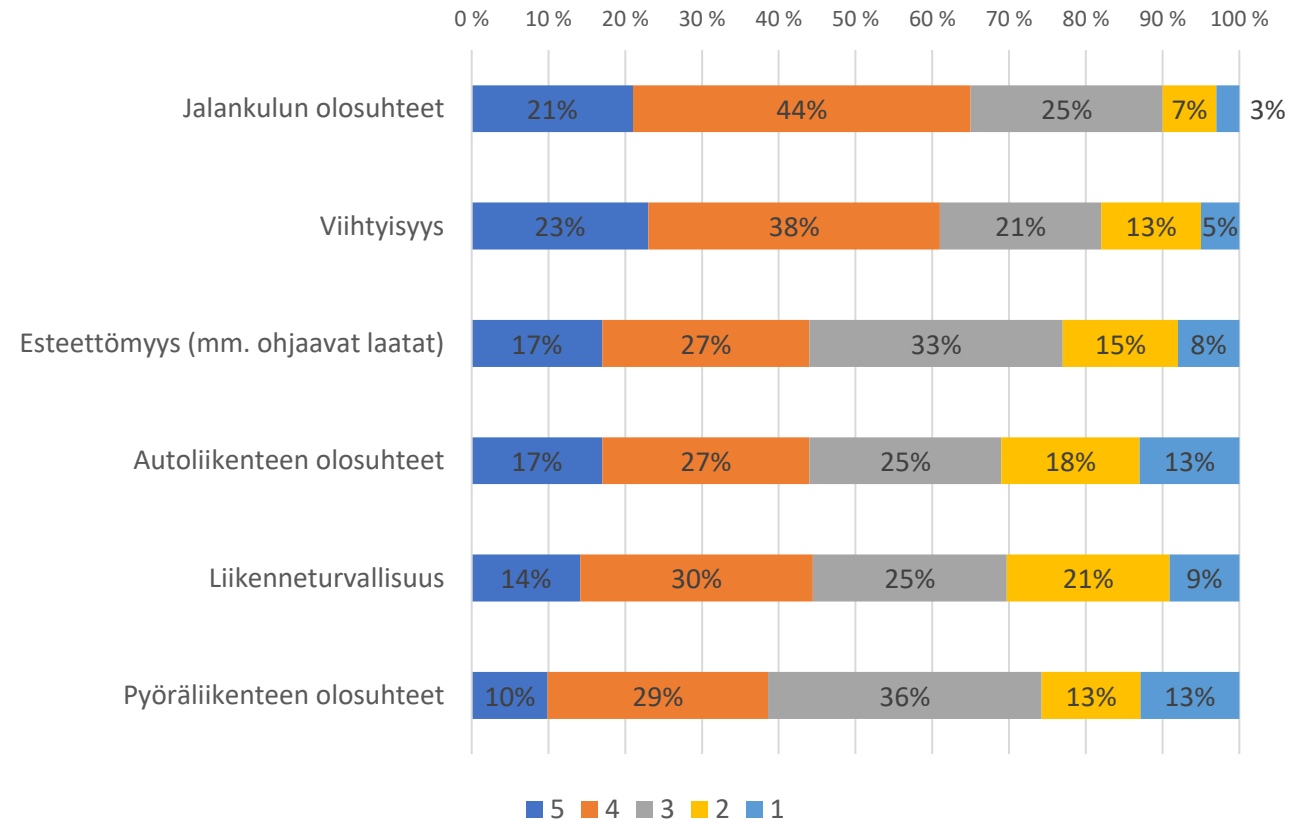
Tullikadun ohjaavat laatat

Tullikadun uudistuksen yhteydessä kadulle asennettiin ohjaavia laattoja ohjaamaan näköesteisiä. Lisäksi Tullikatu muutettiin pihakaduksi. Tullikadun kokemusten pohjalta päätetään kannattaako ohjaavia laattoja käyttää Naantalissa muissakin esteettömyyden kannalta merkittävässä kohteissa. Kokemuksia haluttiin kerätä mm. talvikauden osalta kunnossapitoon liittyen.

Asukaskyselyn perusteella Tullikadun muutos on ollut valtaosin positiivinen. Eniten vastaajat ovat tyytyväisiä jalankulun olosuhteiden ja viihtyisyyden parannuksiin.

Autoliikenteen olosuhteiden koetaan huonontuneen Tullikadun muutoksen myötä. Vastaajista 44 % arvioi, että liikenneturvallisuus on Tullikadulla hyvä ja 30 % arvioi sen olevan huono. Pyöräliikenteen olosuhteet ovat vastaajaenemmistön (39 %) arvion mukaan hyvät ja 36 % vastaajista suhtautui asiaan neutraalisti.

Arvioi Tullikadun muutoksen vaikutusta seuraaviin tekijöihin asteikolla 1-5. (1 Erittäin huono, 3= Ei hyvä eikä huono/ en osaa sanoa, 5 Erittäin hyvä) (N= 102-109)



Taulukko 2. Vastaajien arvio olosuhteista muutoksen jälkeen Tullikadulla.

Kokemuksia Tullikadun muutoksista ja ohjaavista laatoista

Asukaskyselyn vastauksissa tuotiin esille, että autoilijat eivät osaa noudattaa pihakadun sääntöjä. Myös mopojen nopeus koettiin ongelmana. Pihakatu -järjestelyä moitittiin sekavana ja ehdotettiin liikenteen ohjauksen parantamista.

Ohjaavien laattojen osalta nostettiin esille, että auto voi olla parkissa niiden päällä, minkä vuoksi kulku estyy. Samoin liikkeiden mainoksia on aseteltu niiden päällä.

Sekä asukaskyselyssä että vanhus- ja vammaisneuvostojen tapaamisissa nostettiin esille, että ajoradalla olevat pomput/hidasteet ovat epämiellyttäviä pyörätuolilla liikkuville sekä pyöräilijöille. Hidasteiden tarkoitus on hillitä nopeuksia.

Myös kaltevuus sekä lumi, liukkaus ja polanteet koettiin hankalana pyörätuolilla liikkuvalla. Kadulle toivottiin myös pyöräpysäköintipaikkoja.

Muutosta myös kehuttiin ja toivottiin jatkoa Hesburgerille asti. Valaistusta kehuttiin kauniina. Enemmistö vastaajista näki, että ohjaavia laattoja tulisi käyttää laajemmin Naantalin keskustassa.

Valaistus on kaunis.
Hidasteet vaikeuttavat
kulkua pyörällä,
lastenvaunuilla,
rollaattorilla,
invamopolla jne.

Tullikatu jalankulkureitti
sähköpyörätuolille liian
kalteva, kapea ja
epätasainen

Ihmiset eivät osaa
liikennesääntöjä koko
kadulla. Ehkä
liikenteenohjausta voisi
parantaa niin että katua
voisi käyttää oikean
tarkoituksen mukaisesti.

"Hidasteraidat" ovat ikävät
kaikilla kulkuneuvoilla.

Kokemuksia ohjaavista laatoista



Kuva 5. Kirjaston edustalla ohjaavat laatat johtavat portaille



Kuva 6. Risteyskohdat saivat kehuja

Tullikadun muutoksen arviointi esteettömyyden näkökulmasta

Työssä toteutetun esteettömyysaiheisen asukaskyselyn, haastatteluiden sekä vanhus- ja vammaisneuvoston näkemysten perusteella Tullikadun muutosta arvioitiin seuraavasti:

Positiiviset näkökulmat muutoksessa:

- Ohjaavat laatat ovat parantaneet näkövammaisten esteettömyyttä.
- Tullikadun muuttaminen pihakaduksi on vähentänyt ja rauhoittanut ajoneuvoliikennettä Tullikadulla.
- Ohjaavat laatat ovat kestäneet hyvin talvikunnossapidon, vaurioita laatoissa ei juurikaan ole. Huomioitava laattojen käytettävyys lumiseen aikaan.
- Laattojen yhteydessä olevat pyöreät kulmat on toteutettu hyvin.

Parannettavaa

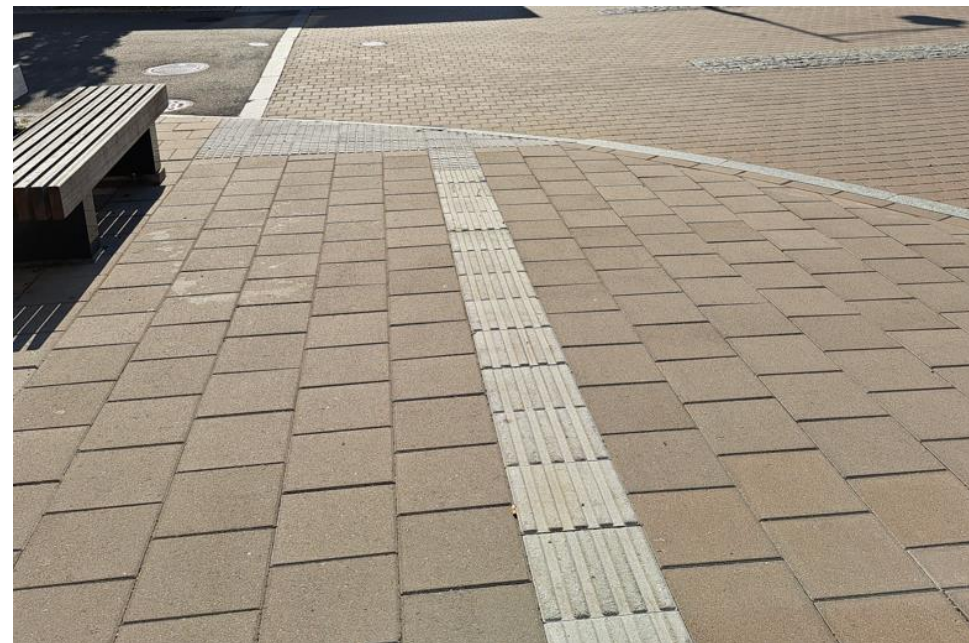
- Tuulensuunkadulta Tullikadulle päin tultaessa laatat tekevät kaksi 90 asteen kulmaa, joita ei ole merkitty laatoilla. Kulmiin tulisi laittaa laatat, joissa kulku-urat risteävät.
- Tuulensuunkadun varrella oleva katulyhtypylväs on liian lähellä laattoja aiheuttaen mahdollisuuden törmäykseen. Laattareiteissä huomioitava etäisyydet muuhun infraan.
- Kirjaston kohdalla laatat eivät johdonmukaisesti ohjaa portaille, reitille olisi muutettava ristikkäiset laatat. Ohjaavilla laatoilla olisi kannattavampaa ohjata näkövammaiset esteettömille luiskille, kuin portaille.
- Kaivonkannet yms. kohoumat kulkuväylässä aiheuttavat haasteita ohjaaville laatoille.
- Noppakivet ovat aiheuttaneet haasteita esteettömyyden näkökulmasta, kivet nousevat herkästi aiheuttaen kynnyksen kulkuväylälle.
- Tullikadulla olevat hidasteet hankaloittavat rajoittuneesti liikkuvien esteettömyyttä. Kolmipyöräisillä vaikea polkea. Toisaalta hidasteet lisäävät liikenneturvallisuutta.
- Tullikatu on toiminut pihakatuna vaihtelevasti. Kävelijät kulkevat edelleen pitkälti kadun sivuilla ja väistämisvelvollisuudet aiheuttavat keskustelua.

Jatkosuositukset ohjaavista laatoista

Ohjaavat laatat ovat tärkeä osa esteetöntä ympäristöä. Työn tulosten perusteella sovittiin, että ohjaavat laatat otetaan käyttöön myös terveyskeskuksen ympäristössä, uudessa bussiterminaalissa sekä asemalaiturilla. Muiden kohteiden osalta tarkastellaan käyttötarve ja -mahdollisuudet erikseen.

Ohjaavien laattojen verkoston tulee olla jatkuva ja visuaalisesti samanlainen käytettävällä alueella. Laattojen tulee erottua kontrastiltaan viereisestä materiaalista. Ristikkein uritettujen/ nystyrälaattojen käytetään varoittavina laattoina suojaiteiden edessä, käänköskohdissa ja reitin päättyessä. Laatoituksen asennuksessa huomioidaan uritusten suunta. Ohjaavien laattojen päälle ei saa tuoda esteitä esim. jakeluautot, terassit ja mainoskyltit.

Seuranta ohjaavien laattojen toimivuudesta ja kestävyudesta jatketaan. Tarvittaessa muutetaan käyttösuunnitelmaa ja -ohjeistusta kokemusten pohjalta.



Kuva 7. Ohjaavat laatat risteysalueella.

5. Käytännöt jatsoon

Suosituksset jatkoon

- Muistetaan jatkossakin hyödyntää Rakennetun ympäristön esteettömyys Naantalin keskustassa -raportin tuloksia
 - Naantalin esteettömyyskriteerit
 - Suojatie ja pyörätien jatke -tyyppiirustus
 - Päivitetään Teemakartta – Kehitettävät jalankulun pääreitit keskusta-alueella. Lisätään kartalle yhteys Naantalin rataliikennepaikalle ja muutoin päivitetään tarpeiden mukaan.
- Tiedotetaan Tullikadulla liikkumisen tavoista ja säännöistä ja mahdollisesti myös liikenteen ohjauksen kehittäminen
 - Pihakadun säännöt eivät ole selviä
 - Ohjaavien laattojen ja niiden vierustan pysyminen vapaana esteistä
- Priorisoidaan tärkeimmät esteettömyyden reitit päällysteen kunnan näkökulmasta.
- Lisätään levähdyspaikkoja mahdollisuuksien mukaan.
- Kokemuskävelyjen hyödyntäminen erityisesti saneeraushankkeissa ja rakentamisen jälkeen.
- Hyvien mallikohteiden dokumentointi valokuvin, kuvia voidaan hyödyntää suunnittelukohteissa referensseinä.
- Älykkään suojatieohjauksen hyödyntäminen erityiskohteissa tarpeen mukaan.
 - Älykäs suojatieohjaus toimii äänimajakkana, joka kertoo, mistä suojatie alkaa ja mihin se päättyy. Ääni käynnistyy, kun näkövammaisen tulee oman puhelinsovelluksen tai kauko-ohjaimen kanssa bluetooth:n tai radiolähtetimen kuuluvuusalueelle.
- Kaupungin katujen ja yleisten alueiden kunnossapidosta vastaavien henkilöiden tulee käydä läpi raportin tavoitteet ja jalkauttaa ne käytännön työhön.

Tarkistuslistat

Naantaliin kehitettiin suunnitelmien tarkistuslistat eri vaiheissa olevien suunnitelmien esteettömyyden sekä jalankulun, pyöräliikenteen ja liikenneturvallisuuden tarkistamiseen. Tarkistuslistojen suunnittelussa huomioitiin jalankulun ja pyöräliikenteen suunnitteluohjeet (Väylä), Naantalin esteettömyyskriteerit sekä SuRaKu-korttien ohjeet.

Tarkistuslistoissa on eroteltu eri suunnitteluvaiheet: kaavavaihe sekä katu- ja rakennussuunnitelmavaihe.

Esteettömyyden tarkistuslistalla on ohjeistus erikoistason reittien määrittelyyn. Reittien tavoitetaso tulee määrittää heti hankkeen alkuvaiheessa.

Tavoitteena on, että kaupungin edustaja tarkistaa yhdessä suunnittelukonsultin kanssa tarkistuslistan kohdat läpi. Suunnittelukonsultti voi esitäyttää tarkistuslistat ja varmistaa, että tarvittavat todenteet ovat saatavilla. Tarkistuslista voi myös toimia työkaluna suunnittelussa.

Jalankulun, pyöräliikenteen sekä liikenneturvallisuuden tarkistuslista

Jalankulun, pyöräliikenteen ja liikenneturvallisuuden tarkistuslista Asemakaavavaihe / Yleissuunnitelma	
Suunnittelun kohde:	
Tavoitetaso:	
Suunnitelma / piirustusnumero:	
Suunnittelija / projektipäällikkö:	
Tarkastuspäivämäärä:	
Asia	Toteuma (kyllä / ei)
Jalankulun ja pyöräliikenteen reitit ovat sujuvat ja turvalliset kohteesta määränpään. Jatkuvuus risteämiskohdissa on varmistettu ja odotusalueet ovat riittävät. Ratkaisut ovat suunnitteluperiaatteiden mukaiset (Kävelyn ja pyöräilyn edistämisohjelma sekä Väylän ohjeet)	Ei
Jalankulu- ja pyöräiteiden tilavaraukset ovat Kävelyn ja pyöräilyn edistämisohjelman suunnitteluperiaatteiden mukaiset liikennenympäristön luonne huomioiden	Ei
Tienylitykset ja risteämiset autoliikenteen kanssa ovat turvalliset noudattaen Naantalin omia periaatteita sekä Väylän jalankulun ja pyöräliikenteen suunnitteluohjeita.	Ei
Nopeusrajoitukset on tarkistettu ja tarvittaessa suunniteltu niiden tehostamiskeinot liikennenympäristön luonne ja erityiskohteet (kuten koulut) huomioiden.	Ei
Pyöräliikenteen ja jalankulun näkemät on tarkistettu	Ei
Lumitilaa on varattu riittävästi	Ei
Riittävät ja oikein sijoitetut pyöräpysäköintipaikat Naantalin rakennusjärjestyksen ja pyöräpysäköintisuunnitelman suunnitteluperiaatteiden ja normien mukaisesti	Ei

Esteettömyyden tarkistuslista Rakennussuunnitelma	
Suunnittelun kohde: Määritä suunnittelun kohde aloitussivulla	
Tavoitetaso: Valitse tavoitetaso aloitussivulta	
Suunnitelma / piirustusnumero:	
Suunnittelija / projektipäällikkö:	
Tarkastuspäivämäärä:	

Osa-alueet	Esteettömyyden erikoistason kriteeri	Esteettömyyden perustason kriteeri
	Pysäkkialueella sivukaltevuus enintään 2 % ja pituuskaltevuus enintään 3 %.	
	Pysäkin reunatuen korkeus 160-200 mm	Pysäkin reunatuen korkeus 120 mm
	Pysäkin etureunassa on 300 mm levyinen varoitusalue	
	Nousupysäkki on suositeltavaa varustaa katoksella ja istuimella. Katoksen syvyys vähintään 1500 mm ja ne on suositeltavaa valaista hyvin. Kalusteissa ei saa olla törmäys- tai muuta vaaraa aiheuttavia osia tai rakenteita.	

Kuva 8. Esimerkit tarkistuslistoista.

Yhteistyö vanhus- ja vammaisneuvostojen kanssa jatkossa

Vanhus- ja vammaisneuvostojen osalta yhteistyötä tiivistetään projektissa saatujen näkemysten pohjalta. Neuvostojen kanssa sovittiin, että vuosittain alkuvuodesta kaupungin viranhaltija käy kertomassa tulevan vuoden suunnittelukohteista.

Esittelijä voi olla yhdyskuntateknisten palveluiden puolelta, kaavoituksesta tai tilapalveluista, riippuen minne hankkeita erityisesti on käynnistymässä. Aihe voi olla myös muu kuin suunnittelukohte ja liittyä esimerkiksi kunnossapidon kehittämiseen tai työmaanaikaisiin liikennejärjestelyihin, jos merkittäviä muita suunnitteluasioita ei ole. Tällä tavoin on tarkoituksena tunnistaa ne hankkeet, joihin neuvostot haluavat vaikuttaa. Vastuu sovittiin siten, että neuvostojen sihteeri pyytää esittelijät paikalle.

Lisäksi sovittiin, että hyödynnetään kokemuskävelyitä soveltuvissa saneeraushankkeissa ja rakentamisen jälkeen. Aivan uusien kohteiden osalta ei ennakoon kohteessa vierailu anna lisäarvoa. Näissä kohteissa kokemuskävelyiden järjestämisen vastuu on teknisillä palveluilla



Kuva 9. Tullikadun pihakatu.