

NAANTALIN KESKUSTAN KEHITYSVAIHEITA

Naantalin kaupunki / Tekniset palvelut / Kaavoitus
7.10.2024

BIRGITTALAISLUOSTARIN JA NAANTALIN KAUPUNGIN PERUSTAMINEN

Naantalin kaupunki perustettiin 23.8.1443. Kaupunki kauppiaineen tarvittiin palvelemaan birgittalaisten samana vuonna perustamaa luostaria, jonka paikaksi oli valittu Ailosenniemi Raisiossa. Kaupungissa tuli olla majataloja asuinhuoneineen ja talleineen pyhiinvaeltajia ja muita vieraita varten.

Ailosen kylässä omistivat ritari Henrik Klauipoika (Djäkn) ja hänen puolisonsa Lucia Olavintytär (Bitz) tilan, jonka he lahjoittivat luostarisäätiölle 1442, ehtona oli, että luostari rakennettaisiin tilan maalle. Kaupungin sijainnin määräsi siis yksinomaan luostarin perustaminen sille lahjoitetulle edulliselle paikalle. Pyhän Birgitan ohjeiden mukaan kirkko tuli sijoittaa siten, että sen pääkuori oli länsipäädystä ja sen länsipuolella tuli olla hiljaista vettä.

Kaupungissa oli itsehallinnollinen raatilaitos vuodesta 1464 lähtien. Verot ja muut suoritukset, jotka tavallisesti maksettiin kruunulle, oli kaupungin maksettava luostarille.

Kaupunki oli siis alisteinen luostarin tarpeille, mutta toisaalta luostari ei antanut kaupungille etuoikeutta myydä tuotteita luostariin eikä luostarin tarvinnut myöskään ostaa kulutushyödykkeitä kaupungista. Näin kaupunki ei hyvästä satamastaan huolimatta kehittänyt erityisen ripeästi luostariaikana.

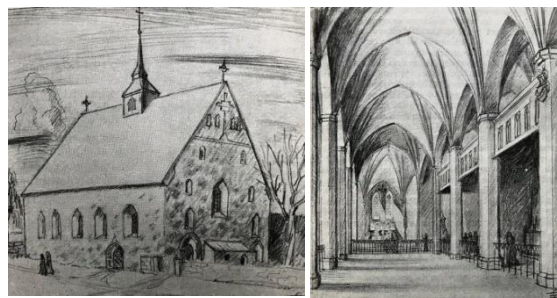
Uskonpuhdistuksen yhteydessä luostarilaitos lakkautettiin 1530-luvulta lähtien ja vuonna 1577 kirkko muutettiin seurakuntakirkoksi naantalilaisille ja raisiolaisille ja Raision kirkkoherra määrättiin muuttamaan Naantaliin.

Luostarilaitoksen lakkauttaminen, vuosina 1595 ja 1628 tapahtuneet kaupunkipalot sekä kauppa- ja purjehdusjärjestelyt 1614 ja 1617 vaikuttavasti kaupungin kehitykseen, kunnes 1600-luvun puolivälin tienoilla Pehr Brahen toimenpiteiden ansiosta alkoi uusi elpyminen uusien kaupunkivilegioiden, tonttimaan laajennuksen ja kokonaan uuden asemakaavan (Hans Hansson) myötä.



- A: Kirkko
- B: Länsikuori
- C: Munkkikonventti
- D: Nunnakonventti
- E: Nunnakaivo
- F: Rannan rakennuksia
- G: Luostarin talousrakennuksia
- H: Lähde

Naantalin luostarikirkko, luostarin osat ja ympäristö keskiajalla nähtynä luoteesta päin. Kuva kirjasta Naantalin luostarin rannassa, toim. Kari Uotila., 2011.



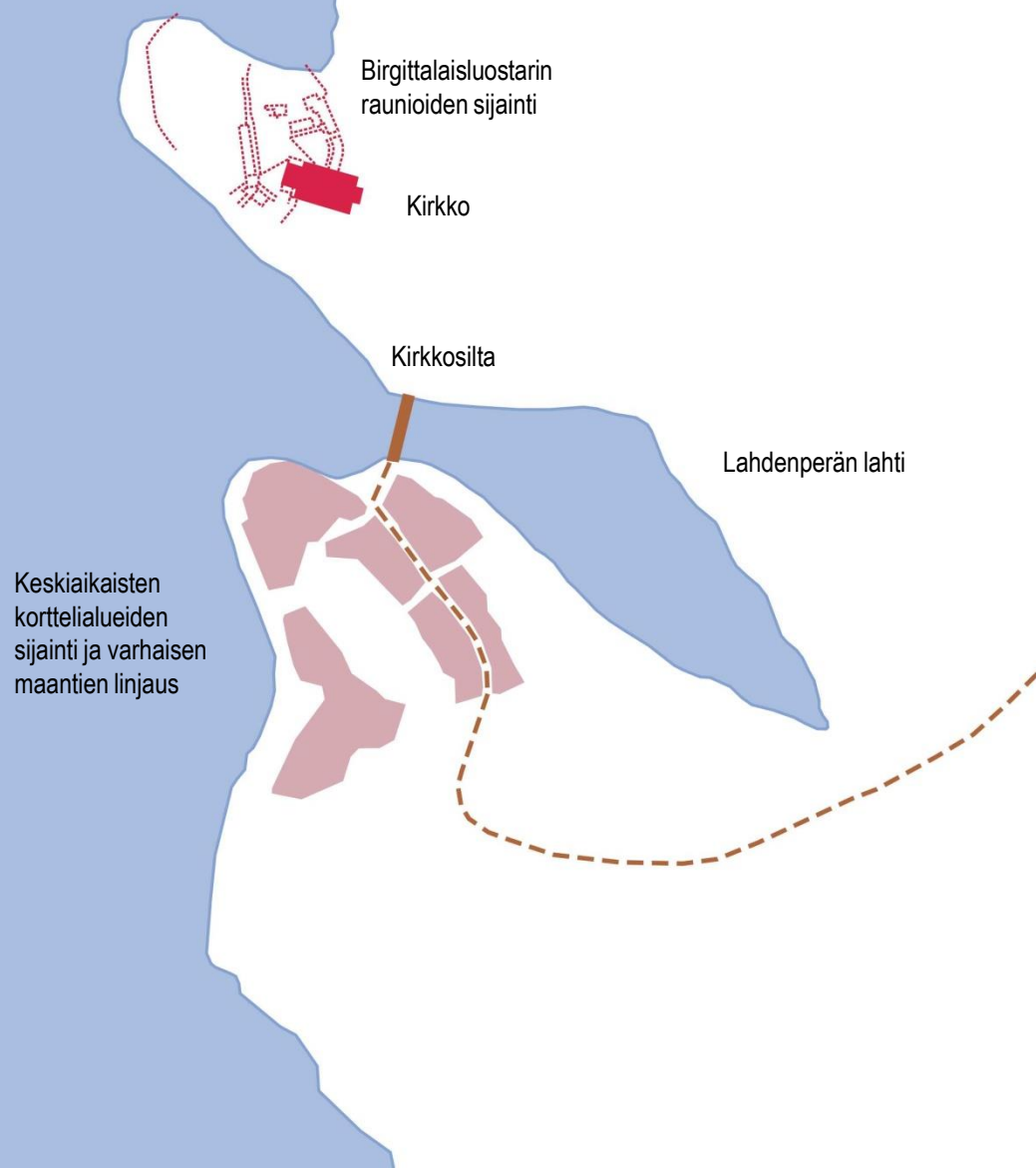
Hahmotelmia luostarikirkon keskiaikaisesta ulkoasusta ja kirkkosalin luoteesta kirjassa J.Finnberg ; Naantalia viii vuosisataa,1943.

Kirkko rakennettiin ensin puusta, kivikirkkoa alettiin rakentaa 1440-luvun puolivälissä ja se oli valmis 1462. Luostarikirkon pääsisäänkäytävät, Birgitan mukaan maailman porttien ja anteeksiantamuksen porttien nimisinä, olivat kirkon itäpäässä, ja ne olivat kirkkokansaa varten; pohjoisen puoleinen ovi naisille, etelän puoleinen miehille (porteista eteläisempi on yhä käytössä). Luostariveljet kävivät kirkkoon sen eteläseinässä olleen lempeyden ja sovituksen portista ja sisarilla oli vastaava kirkon pohjoisseinässä ns. armon ja kunnian portti.

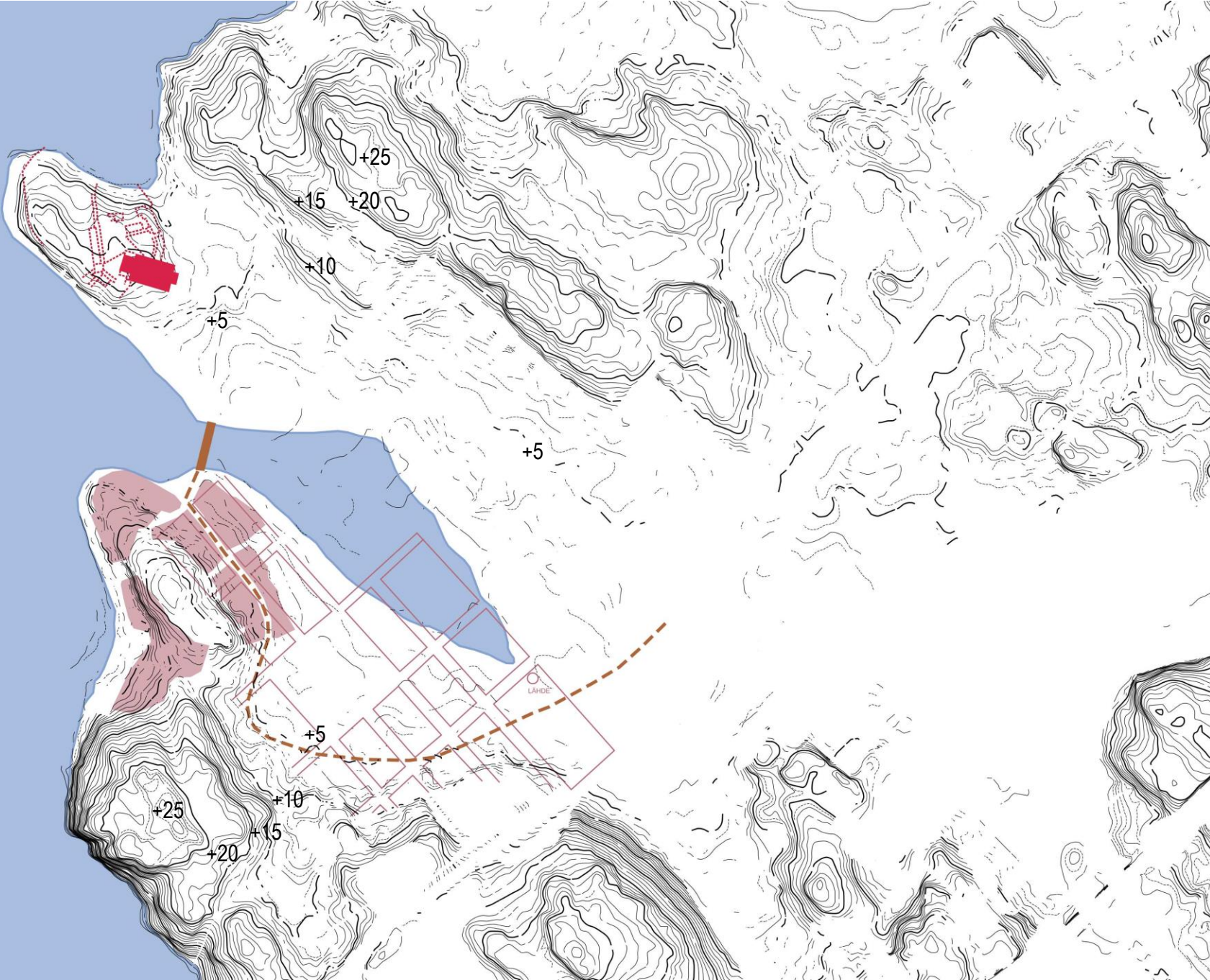


VANHIN SÄILYNYT RAKENNUSKANTA:

- Kirkko 1462
- Kellareita



NAANTALIN KAUPUNKI 1648, HANS HANSSONIN ASEMAKAAVA, TOPOGRAFIA (Nykyisen pohjakartan perusteella)



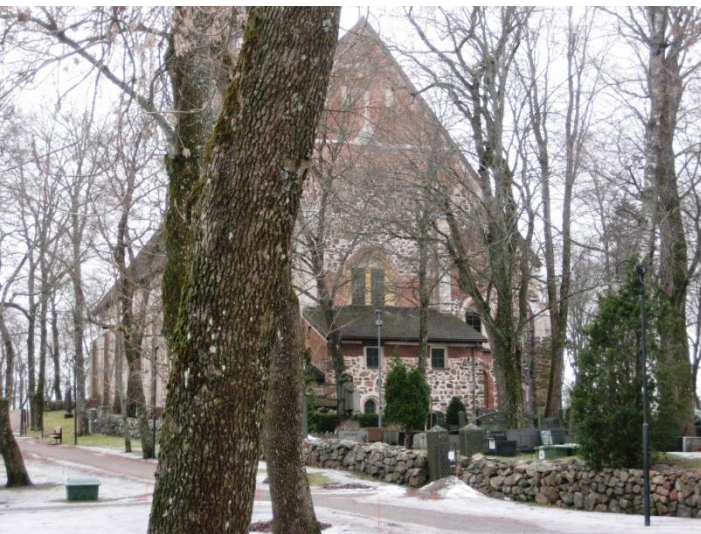
VANHIMMAT SÄILYNEET RAKENNUKSET

Kirkko

Kivikirkko on valmistunut 1462. Alunperin pääkuori sijaitsi länsipäädyssä. Itäpäädyssä oli kaksi sisäänkäyntiä kaupunkilaisille. Alttari on nykyään itäpäädyssä ja pääsisäänkäynti on länsipäädyssä. Birgittalaisluostarin rauniot ovat maan alla kiinteinä muinaisjäännöksinä. Hautausmaan kivimuurein rajattu vanhin osa on kirkon itäpäädyn kohdalla, hautausmaata on laajennettu pohjoiseen päin useina vaiheina. Kirkon torni rakennettiin länsipäättyyn 1797.

Kellarit

Muita keskiajalta peräisin olevia rakennuksia tai rakennuksen osia ovat mahdollisesti jotkin kellarit Vanhankaupungin vanhimmissa kortteleissa.

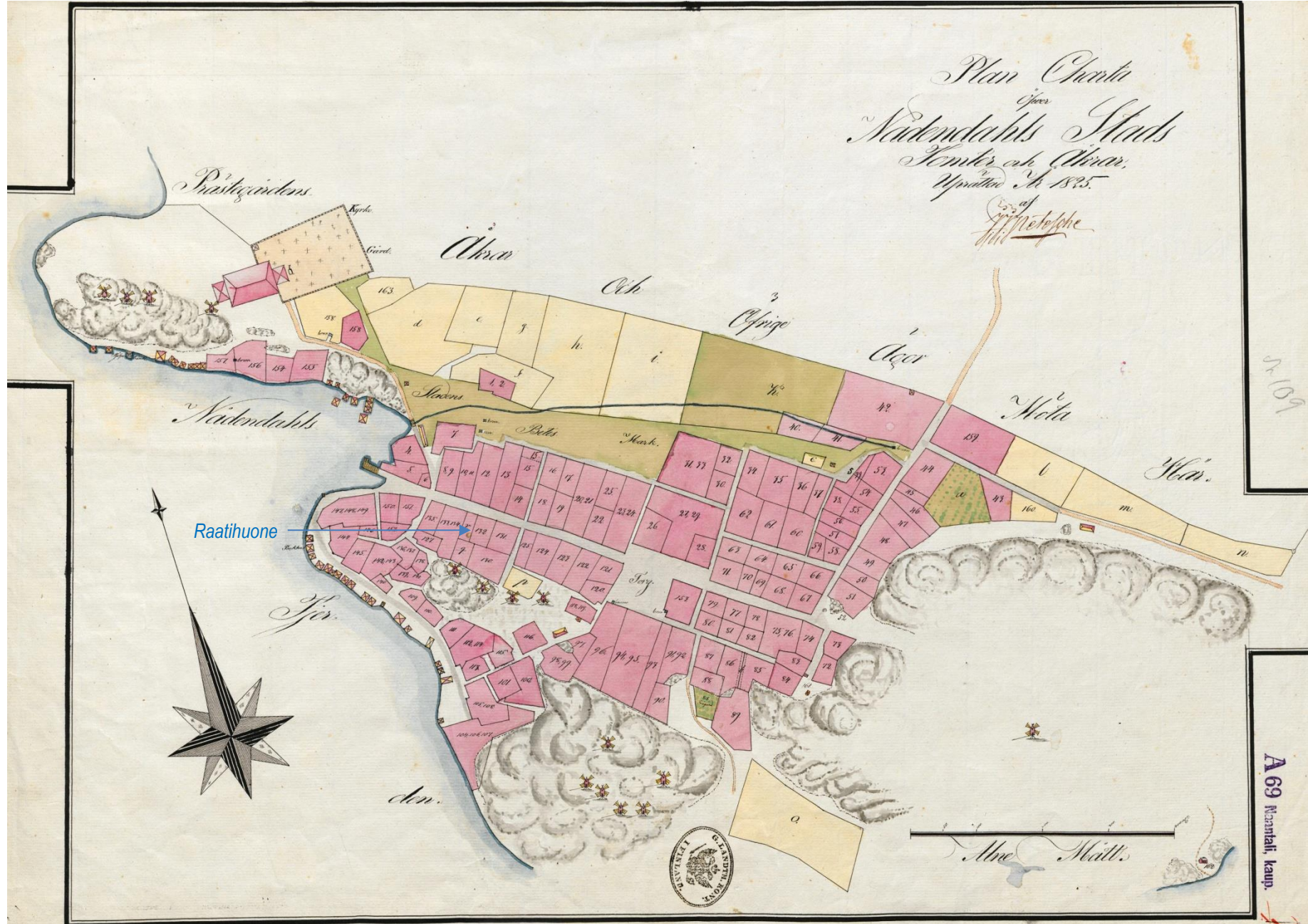


Kirkko nähtynä kaakosta 2024.



(Karttaote: Markus Hiekkanen: Keskiajan kaupunki)

Plan Chart
der
Nådendahls Stadt
Sommer och Winter.
Upprättad År 1825.
af
M. Petesche



A 69 Naantali, kaup.



Nunnamäki ja kirkkomaa olivat 1800-luvun keskivaiheilla vielä puuttomat, puita alettiin istuttaa 1850-luvulla.

Lahdenperän lahdesta jäljellä oleva puro, alue on muuttunut viljely- ja laidunkäyttöön.

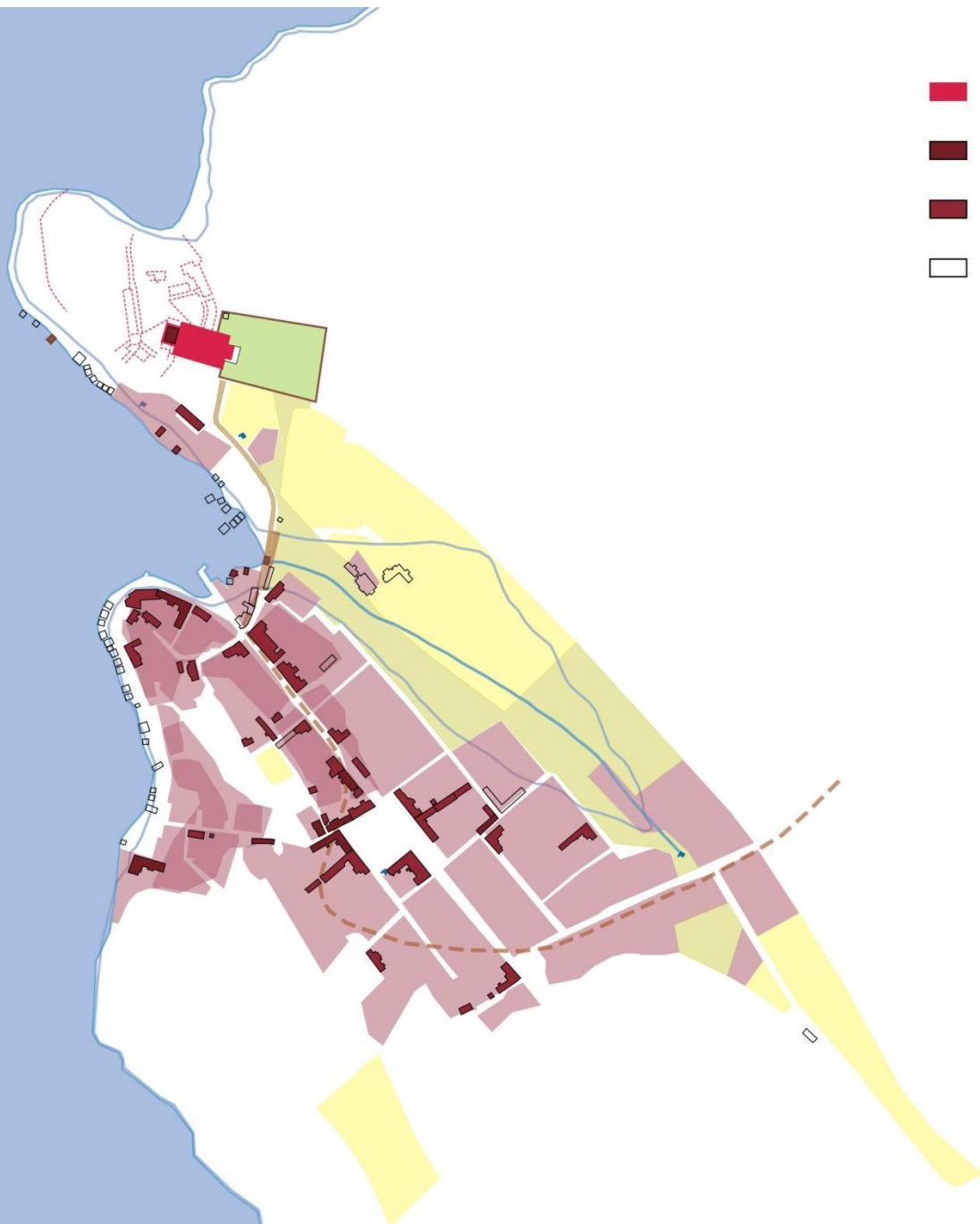
Korttelit 1800-luvun alkupuolella suhteessa keskiaikaisiin korttelialueisiin

Lähde

1600-luvun jälkipuolisko oli Naantalille hallinnollisen ja taloudellisen järjestäytymisen aikaa, mutta kaupunki jäi silti voimakkaan Turun varjossa vaatimattomaksi pikkukaupungiksi. Vuosisadan lopulla ja 1700-luvun alussa tulivat vielä ajan suuret onnettomuudet, 1690-luvulla nälkävuodet, 1710-11 rutto ja 1710 – 20 venäläisvaltausmiehitys. Taloudellisen tilanteen heikkouden takia kaupunkiprivilegioiden peruuttaminen oli esillä 1723 valtiopäivillä, mutta uhka ei toteutunut ja kaupungin talous elpyi jälleen.

Ruotsinvallan kahtena viimeisenä vuosikymmenenä Naantalin kauppa, merenkulku ja muukin elinkeinoelämä lähestulkoon tyrehtyivät. Yhä useampi siirtyi ammattikalastuksen piiriin, varsinkin autonomian ajan alkuvuosikymmeninä.

AIKAKERROKSET 1850-LUVULLE SAAKKA: 1700- JA 1800-LUVUN ALKUPUOLELTA SÄILYNYT RAKENNUSKANTA



- 1443
- 1700-luku
- 1800-1850
- Purettu 1700-1850 ajoittuva rakennus

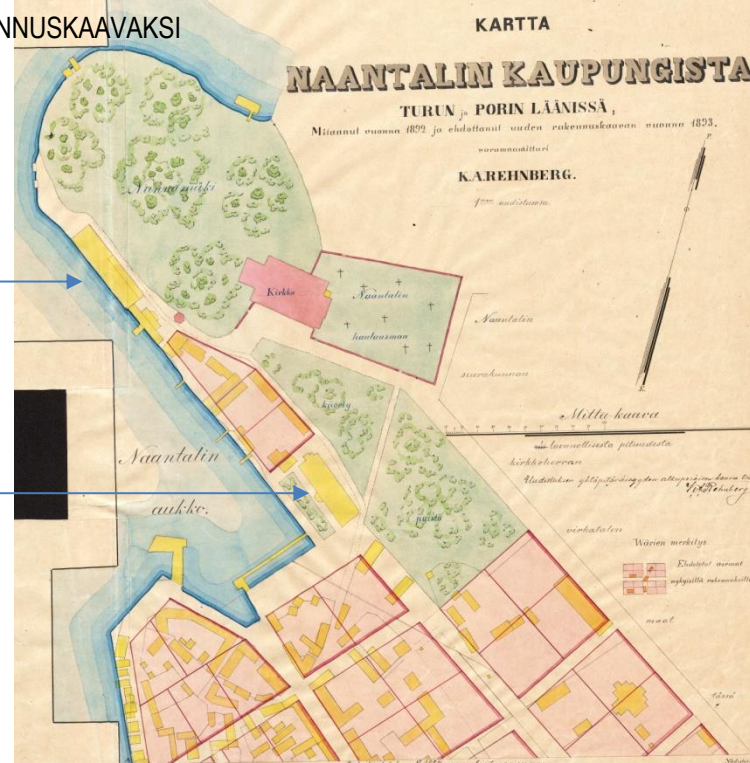


Naantalin kirkko etelästä päin, satama rantaaittoineen. (Maalaus: J.Knutson 1845-1852, Museovirasto HK).



Raatihuoneenkadun vanhimpia rakennuksia Sau-Kallio ja Hiilola.

(Lähteet: J. Peteschen kartta, Rakennusinventointitiedot: MIP-sovellus)



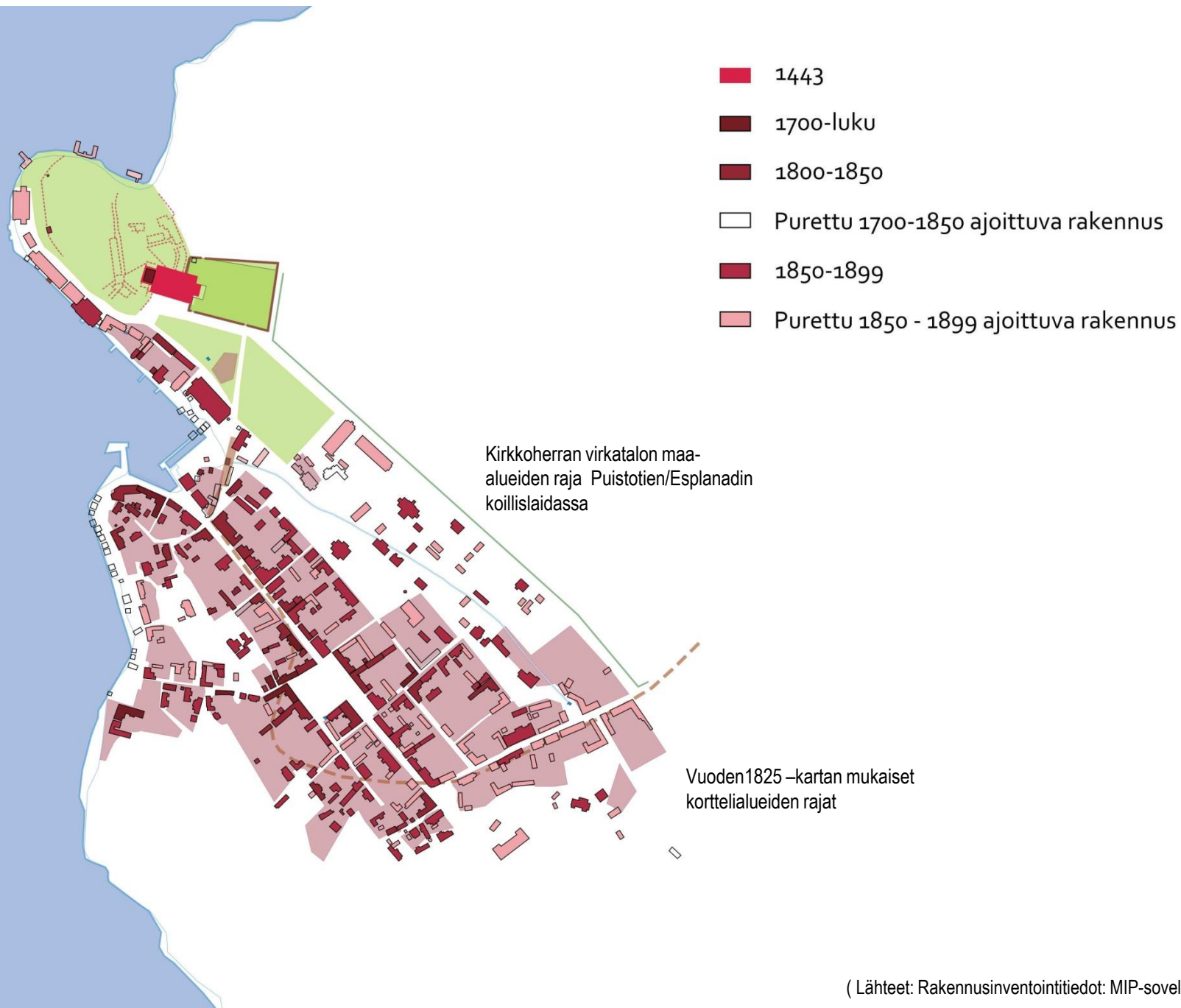
Kylpylärakennukset

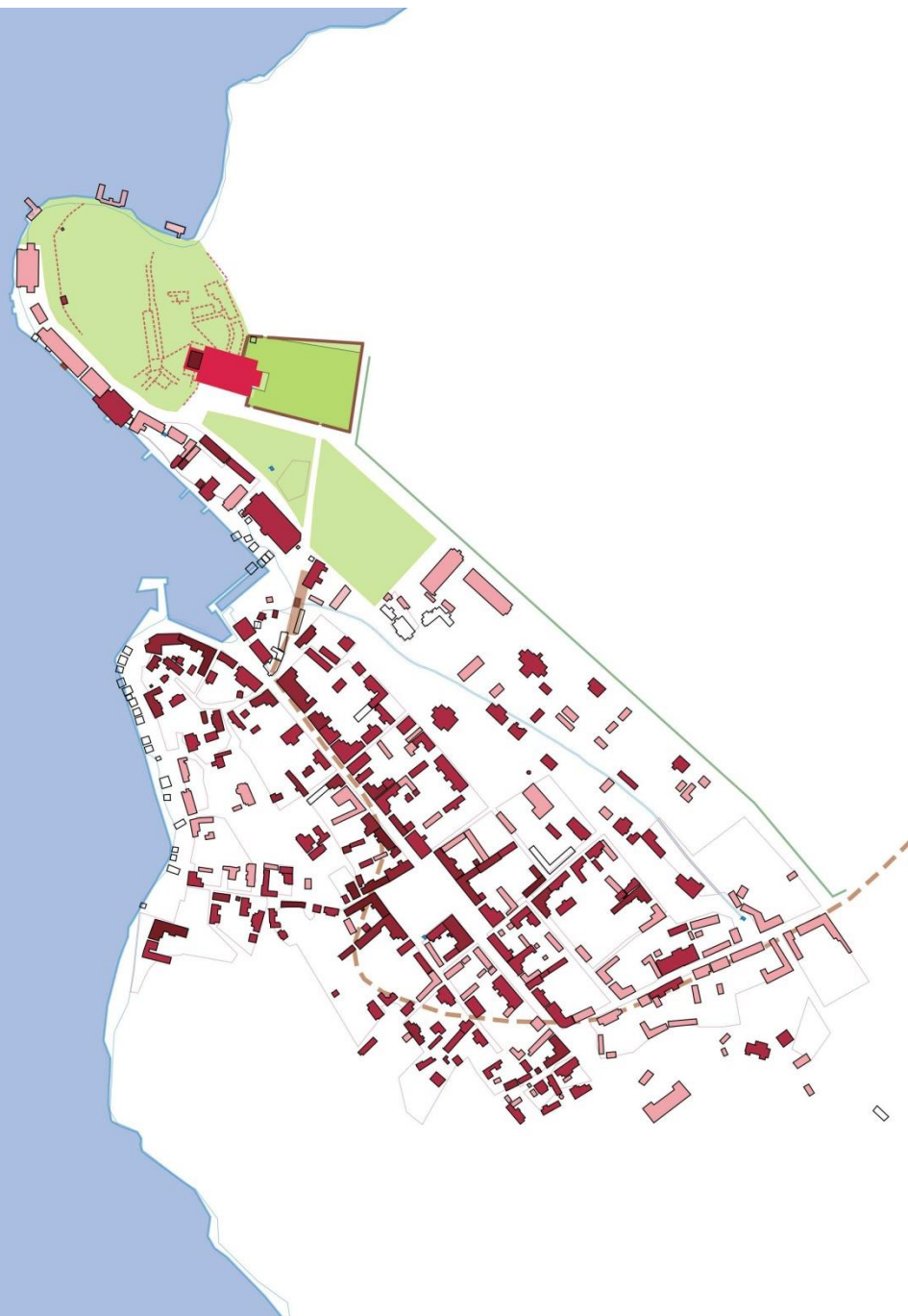
Kaivuhuone ja Kaivopuisto

Rehnbergin asemakaava ei toteutunut Mannerheimintien, silloisen Aleksanterinkadun, lännen puoleisella alueella.

Paavonrannan rantamakasiinien siirto myöhemmin etelämmäksi makasiinitontille perustui Rehnbergin asemakaavaan.





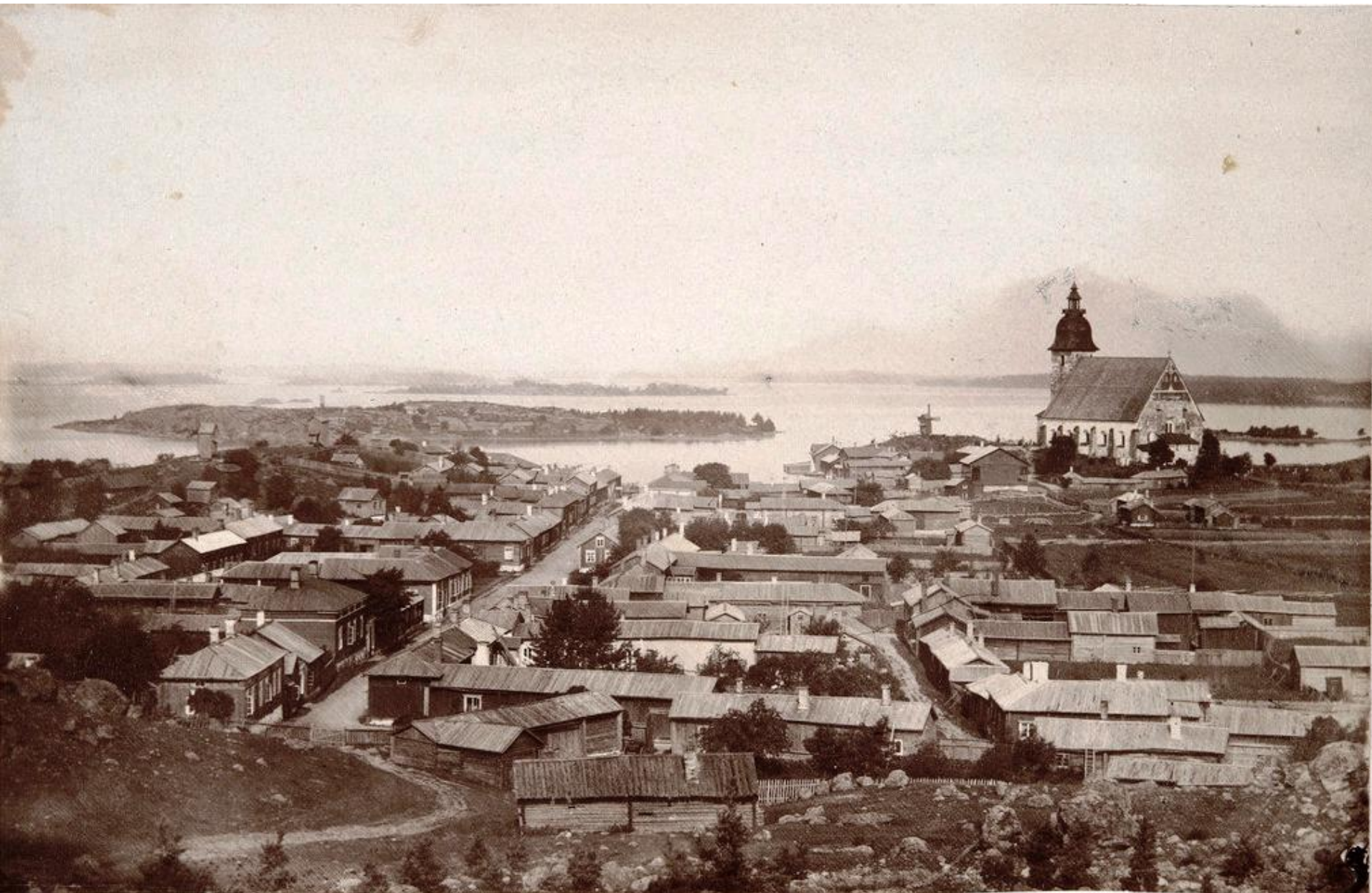


- 1443
- 1700-luku
- 1800-1850
- Purettu 1700-1850 ajoittuva rakennus
- 1850-1899
- Purettu 1850 - 1899 ajoittuva rakennus

1860-luvulla alkaneen kylpylätoiminnan nousun myötä yhä useampi kaupunkilainen sai tulonsa kylpy- ja parannuslaitoksen vierailta. Kylpyläkaupunkina Naantali säilytti luonteensa pitkälle 1900-luvulle saakka ja nimenomaan tämä vaihe on antanut Vanhallekaupungille sen oman, vieläkin kohtuullisesti säilyneen leiman .



Näkymä Kirkkopuistosta Fleminginkadulle v.2024. Kaivuhuoneen (1868) ja Tuulensuojan (1879) välimailloilla sijaitsi muinoin Kirkkosilta.



Kuvassa pääkatu, nykyinen Mannerheiminkatu ja taustalla Kailon saari. Kaupunkia ei oltu vielä laajennettu kuivuneen Lahdenperän alueelle. Kylpylätoiminta oli alkanut ja Kaivuhuone oli juuri valmistunut. Puita ryhdyttiin istuttamaan kirkon ympäristöön 1850-luvulta lähtien.



Kaupunki oli laajentunut Lahdenperän alueelle aina Esplanaadiin (nykyinen Puistotie) saakka, Kaivokatu oli valmistunut ja kirkon ympäristö muuttunut vehreäksi.

Kirkon oikealla puolella mäellä on pappilalle kuulunut Tuulensuun torppa.



1800-luvun lopulta lähtien talot maalattiin vaalein värein. Etualalla Kaivopuisto soittopaviljonkeineen, puiston taustalla, Esplanaadin vieressä matkustajakoti Suosio (purettu), oikealla Kaivuhuone. Kaupungin laidalla, Kuparivuoren juurella kansakoulun rakennus.

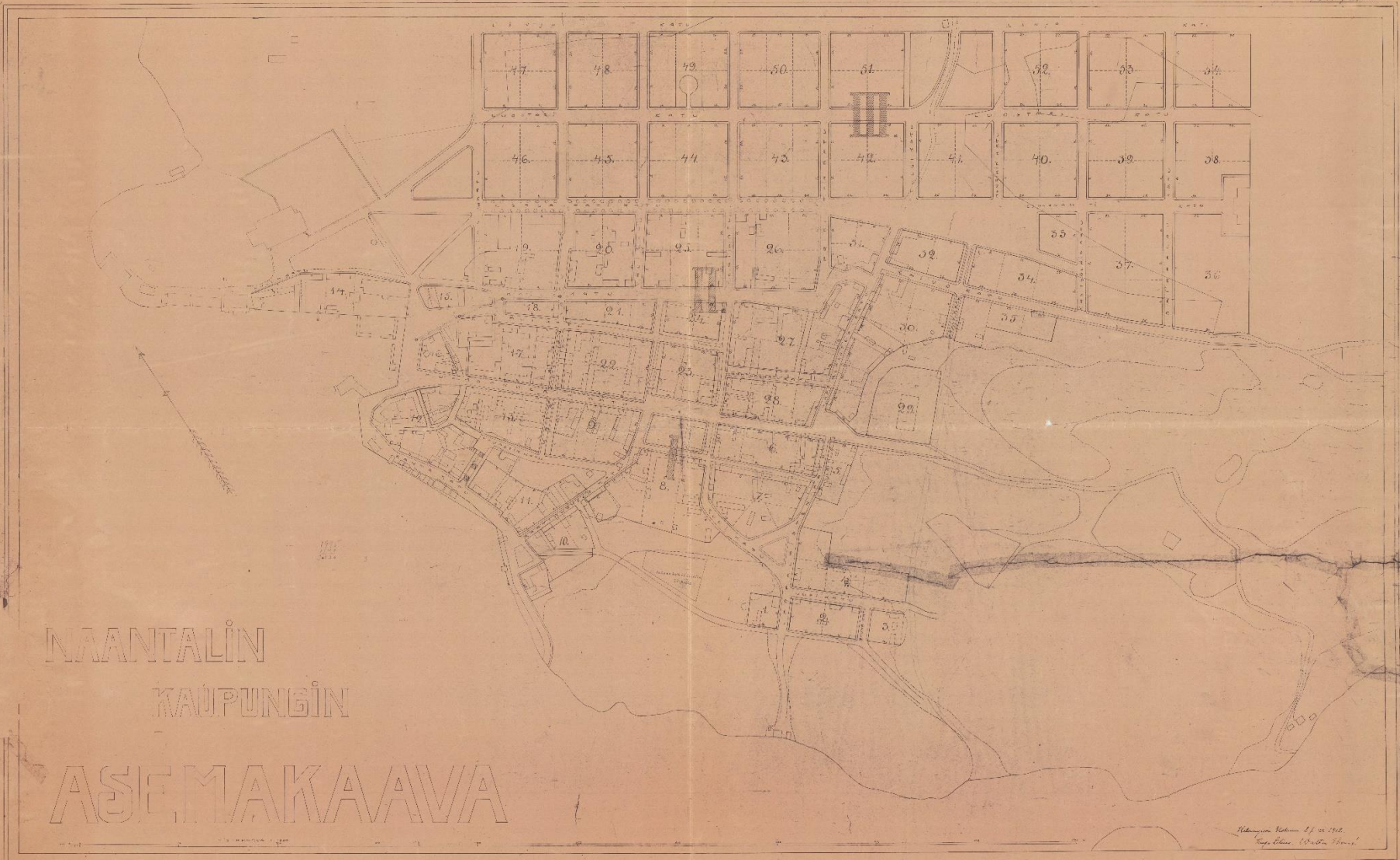
ENSIMMÄINEN ASEMAKAAVA ESPLANAADIN / PUISTOTIEN KOILLISPUOLELLE 1901



Esplanadin koillispuolella oleva pappilan peltoalue siirtyi kaupungin omistukseen 1899. Alueen ensimmäinen asemakaava vahvistettiin 1901.

*Maailman valtiot
Suomalainen Kirjasto ja Kustannus Oy
Suomen Kirjallisuuden Seura*

Planimetri 1:2000



NAANTALIN
KAUPUNGIN
ASEMAKAAVA

*Alkuperäinen kaava 1915
Hugo Lilius, Walter Thomé*

NAANTALIN KAUPUNGIN ASEMAKAAVAKARTTA

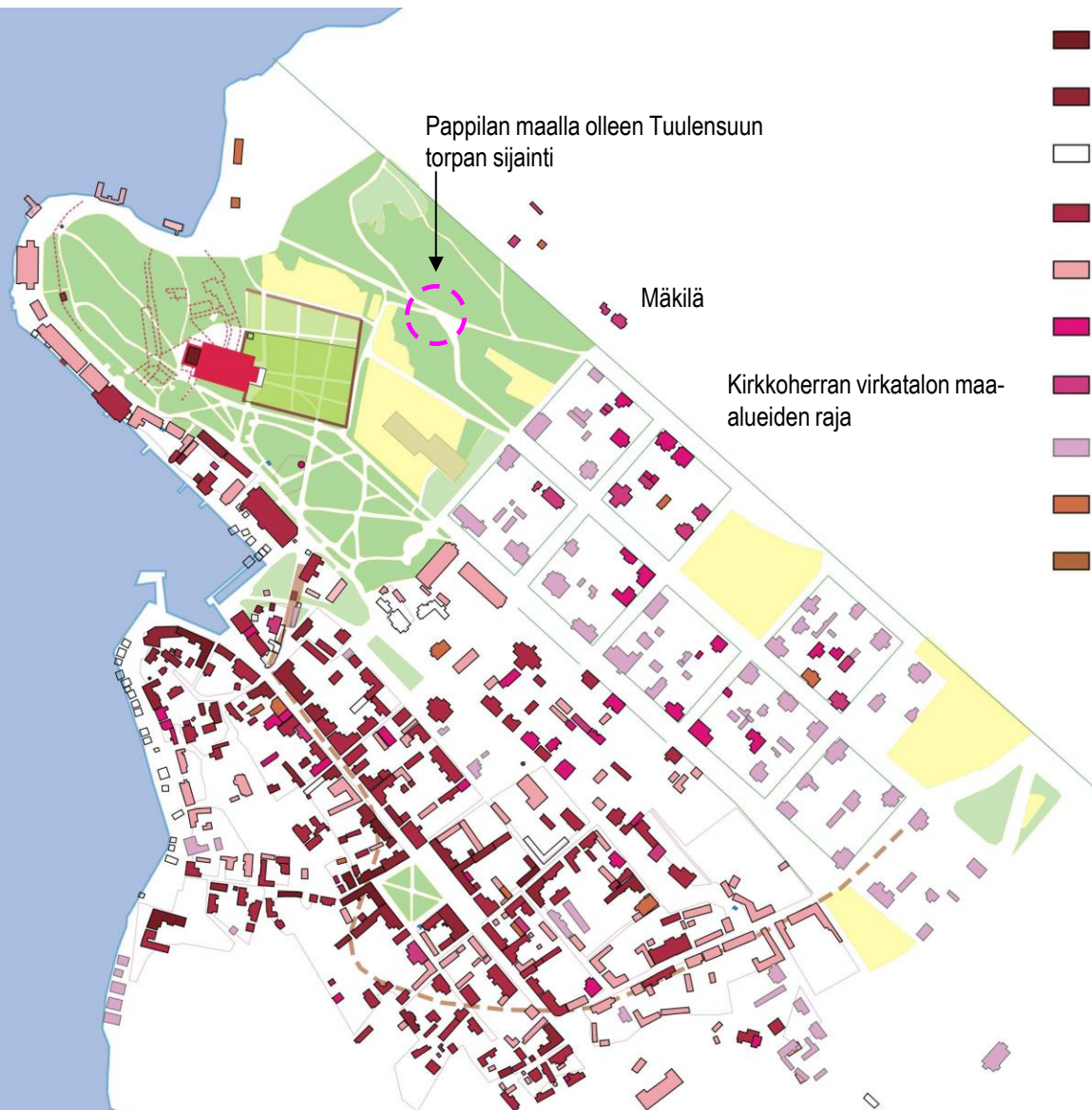
MITTAUKSEN SUORITANUT JA KARTAN LAATINUT
MONIKULMIOVERKKOON PERUSTUEN VUOSINA 1934 - 39

V. Sulasalmi/
KARTOITTAJA

- MERKKIEN JA VÄRIEN SELITYS**
- Miljo
 - Pelti, sorvakatja
 - Rakko ja mukoson
 - Kallio ja laukka
 - Metsä ja sorvakatja
 - Uikkio ja sorvakatja
 - Heinämetsä
 - Lakimetsä
 - Jäkämetsä
 - Pensaskko
 - Alu ja metsäin paikka
 - Puole
 - Heinälammas
 - Espolki rautatie
 - Puoli
 - Venäjän
 - Öljä
 - Määränsen omat ja sen maapöytämerkki
 - Puinen asuinrakennus
 - Kivinen asuinrakennus
 - Puinen talousrakennus
 - Kivinen talousrakennus
 - Maastollisuus
 - Kirkkoaluet
 - Kirkkoaluet ja kirkkoaluet
 - Puinen
 - Kumpu
 - Vesistö
 - Vesistö
 - Rautatie, ferroväyläinen
 - Rautatie, kepariväyläinen
 - Maantie
 - Liikenne
 - Deppu
 - Alu rajalla
 - Kivitalo
 - Pensas ja kuskialu
 - Maastollisuus ja maastollisuus
 - Maastollisuus (kappeli)
 - Kilometripylväs
 - Käsi
 - Merimerkki
 - Lahtella puu
 - Bensiinipumppu
 - Kalanguste
 - Maastollisuus
 - Korkeusmerkit kalliolla
 - Maastollisuus
 - Koordinatitruudisten piste
 - Ringin raja
 - Tien ja hiekinraja
 - Mastoltauja
 - Maastollisuus
 - Maastollisuus
 - Maastollisuus
 - Rajaväylä



AIKAKERROKSET 1940-LUVUN LOPPUUN SAAKKA:



- 1443
- 1700-luku
- 1800-1850
- Purettu 1700-1850 ajoittuva rakennus
- 1850-1899
- Purettu 1850 - 1899 ajoittuva rakennus
- 1900-1919
- 1920- 1929
- Purettu 1900 - 1929 ajoittuva rakennus
- 1930- 1939
- 1940- 1949

Naantalin kylpylän kukoistuskauti ajoittui 1900-luvun alkuun. Kaupunkirakenne laajeni Esplanaadin (Puistotien) koillispuolelle ns. Huvilakaupunginosaksi. Useat huvilanomistajista saivat tuloja huonevuokrauksesta ja huviloihin rakennettiin huoneita kesä- ja kylpyvieraita varten.



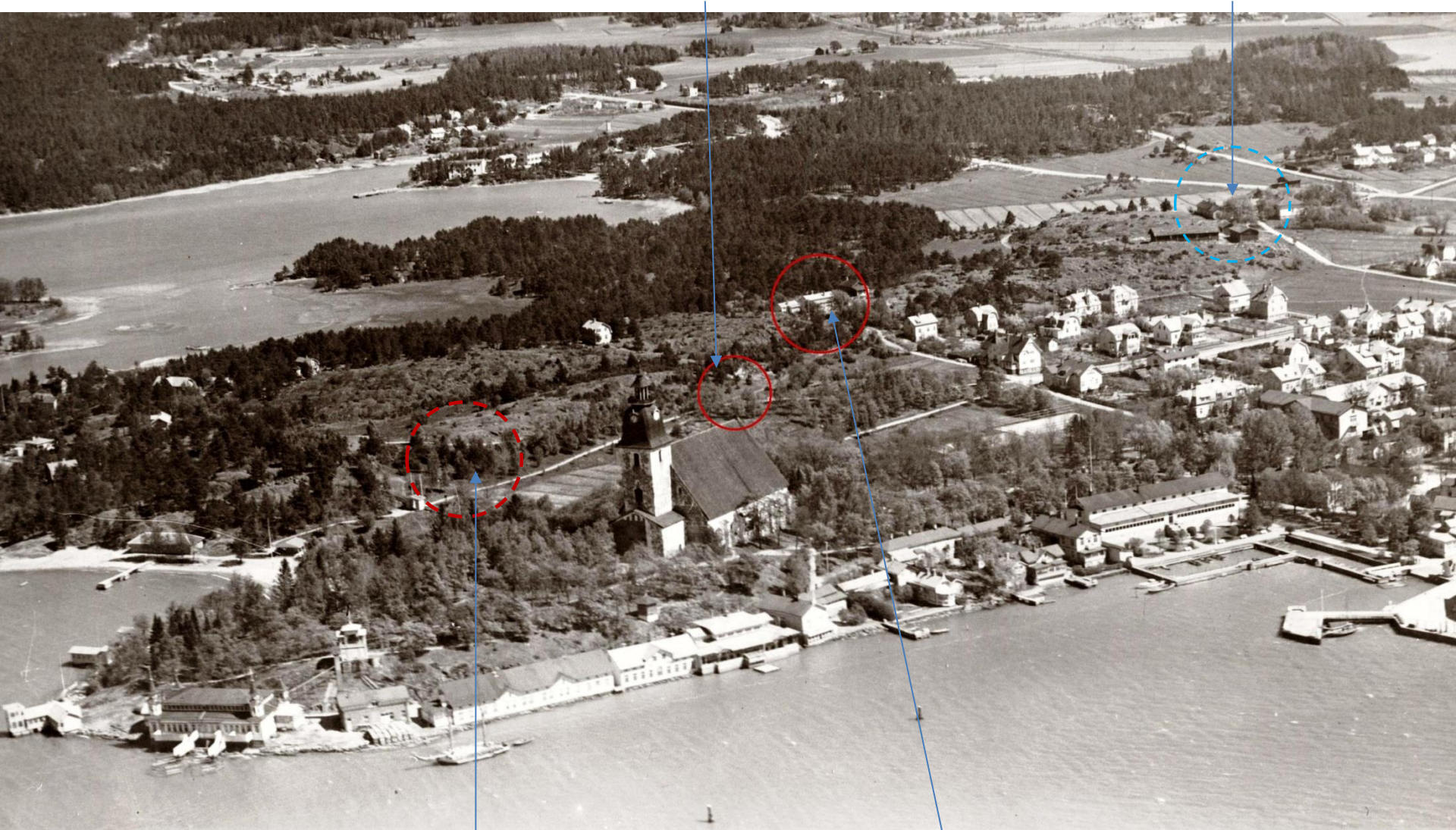
Tuulensuunkadun varren 1918 valmistuneita rakennuksia korttelissa 48.



KYLPLYÄRAKENNUKSET, KAIVOHUONE, NUNNALAHDEN UIMARANTA KIRKON YMPÄRISTÖSSÄ JA HUVILAKAUPUNGINOSA, ILMAKUVA 1930-LUVULTA:

Pappilalle kuulunut Tuulensuu -niminen torppa. (Rakennukset on purettu)

Pappilan paikka päätettiin siirtää hautausmaan pohjoispuolelta tälle paikalle 1804, uusi päärakennus valmistui 1805-07 (purettu), nykyinen päärakennus valmistui 1949- 52.



Vanhan pappilan sijainti. Luostariajan jälkeen Juhana III korotti 1577 Naantalin emäkirkoksi ja määräsi Raision kirkkoherran siirtymään Naantaliin kirkkoherraksi. 1581 luovutettiin luostarin karjakartano tiluksineen kirkkoherran virkataloksi. Vanhan pappilan alue on nykyään kiinteiden muinaisjäännösten alue.

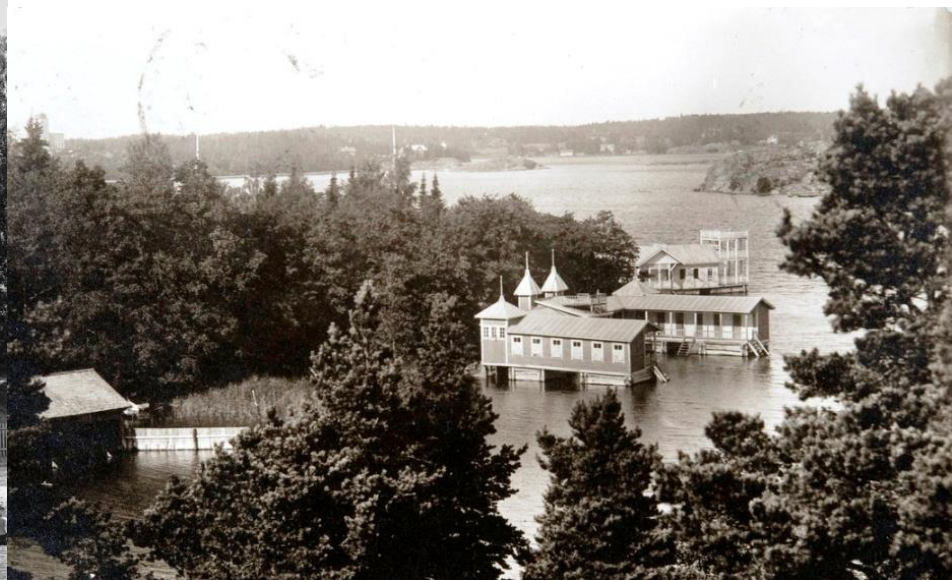
Naantalin kylpylärakennukset rantaviivaan kiinni rakennettuina. Vasemmalla Nunnalahden v. 1931 perustettu uimaranta.

Mäkilän rakennukset

NUNNALAHDEN UIMARANNAN PERUSTAMINEN 1931.



Nunnalahden uimaranta, kuva vuodelta 1938.
(Kuvaaja Pietinen. Museovirasto HK)



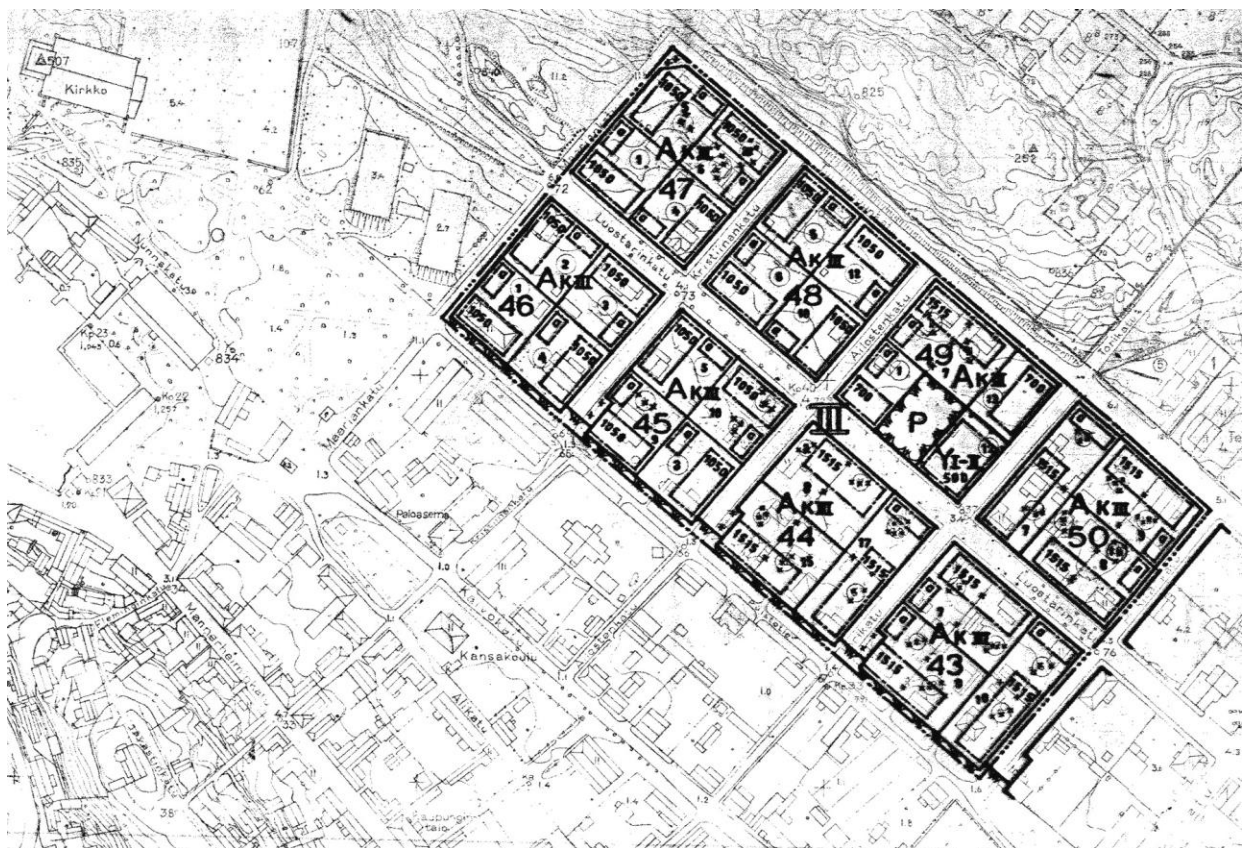
Ailostenniemen kärjessä olleita kylpylälaitokseen kuuluneita uimalarakennuksia. Kuva koillisen suunnasta, viimeistään vuodelta 1923. (Kuva: finna/ Museovirasto HK)

Teollinen kehitys alkoi sotien jälkeen, Naantaliin perustettiin syväsatama ja laaja öljynjalostamo (Neste Oy) sekä myöhemmin matkustajalaivatertinaali (Viking Line). Muita teollisuuslaitoksia olivat mm. sokeritehdas ja saha. Elinkeinorakenteen muutoksen myötä oli syntynyt asuutopula.

Naantalin kylpylä oli siirtynyt kaupungin omistukseen vuonna 1932. Kylpylä lopetti toimintansa vuonna 1963 ja suuri osa kylpylärakennuksista purettiin 1960-luvun lopulla. Huvilakaupunginosassa suuri osa asukkaista oli saanut tuloja huonevuokrauksesta kesä- ja kylpylävierailta, mutta tämä tulonlähde hiipui kylpylätoiminnan loppuessa ja rakennuksissa oli korjaustarpeita.

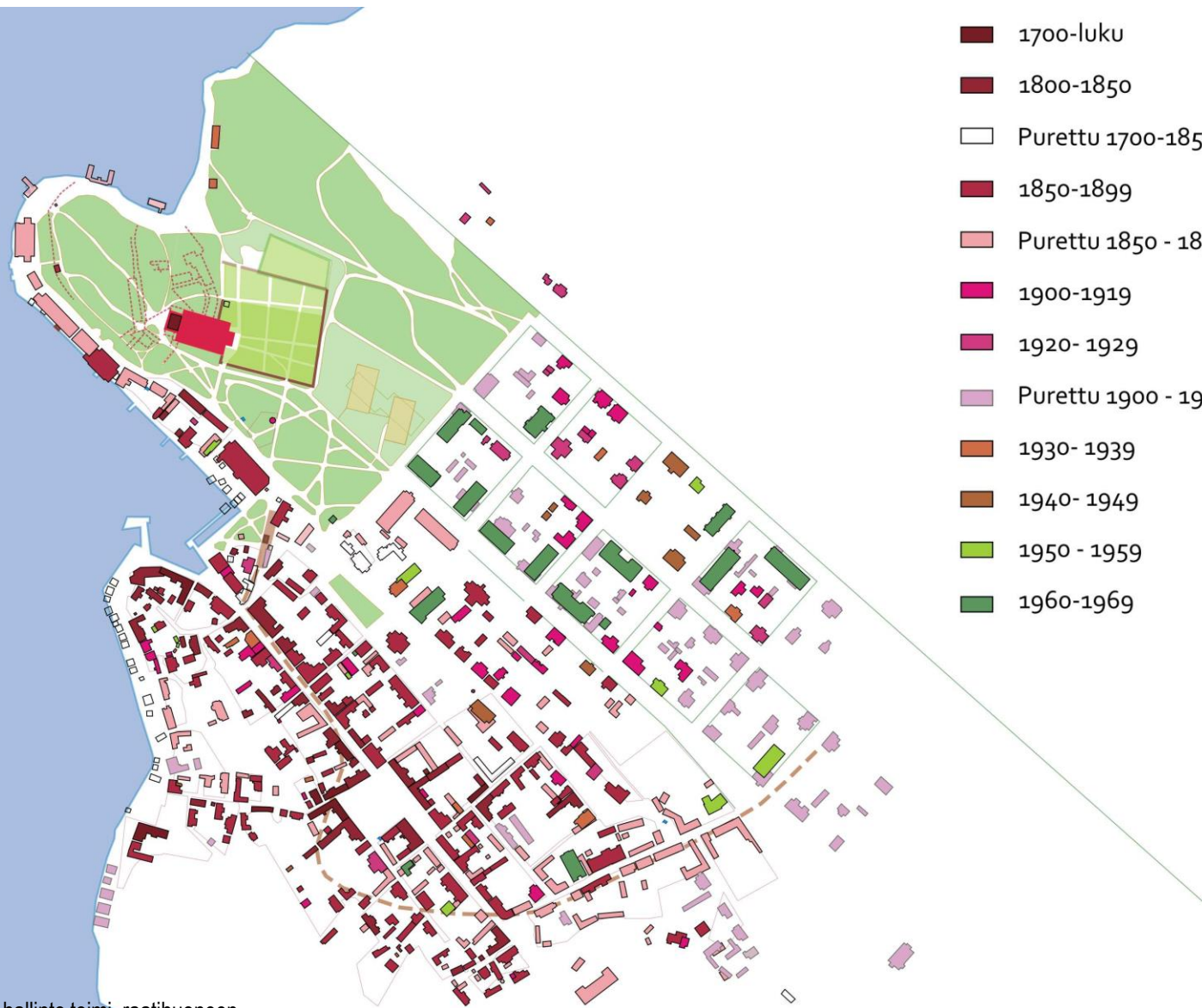
Naantalin maalaiskunta yhdistyi kaupunkiin 1964, väkiluku lisääntyi ja sen ennustettiin edelleen kasvavan voimakkaasti.

Kaavoitusjärjestelmässä tapahtui muutoksia 1950 -60-luvuilla, kunta sai enemmän vaikutusvaltaa kaavoitukseen rakennuslain 1958 muutoksen myötä ja 1967 kaavoitus siirtyi kunnille.



III KAUPUNGINOSAN KORTTELIEN 43 -50 ASEMAKAAVAN MUUTOKSESSA PUISTOTIEN JA TUULENSUUNKADUN VÄLISTEN KORTTELIEN KÄYTTÖTARKOITUS MUUTETTIIN ASUNTOKERROSTALOJEN KORTTELIALUEIKSI.

AIKAKERROKSET 1960 -LUVUN LOPPUUN SAAKKA:



Kaupungin hallinto toimi raatihuoneen rakennuksessa Vanhankaupungin torin pohjoiskulmassa vuoteen 1964 saakka.

NYKYTILANNE. RAKENNUSKANNAN KERROKSELLISYYS: SÄILYNEET JA PURETUT RAKENNUKSET



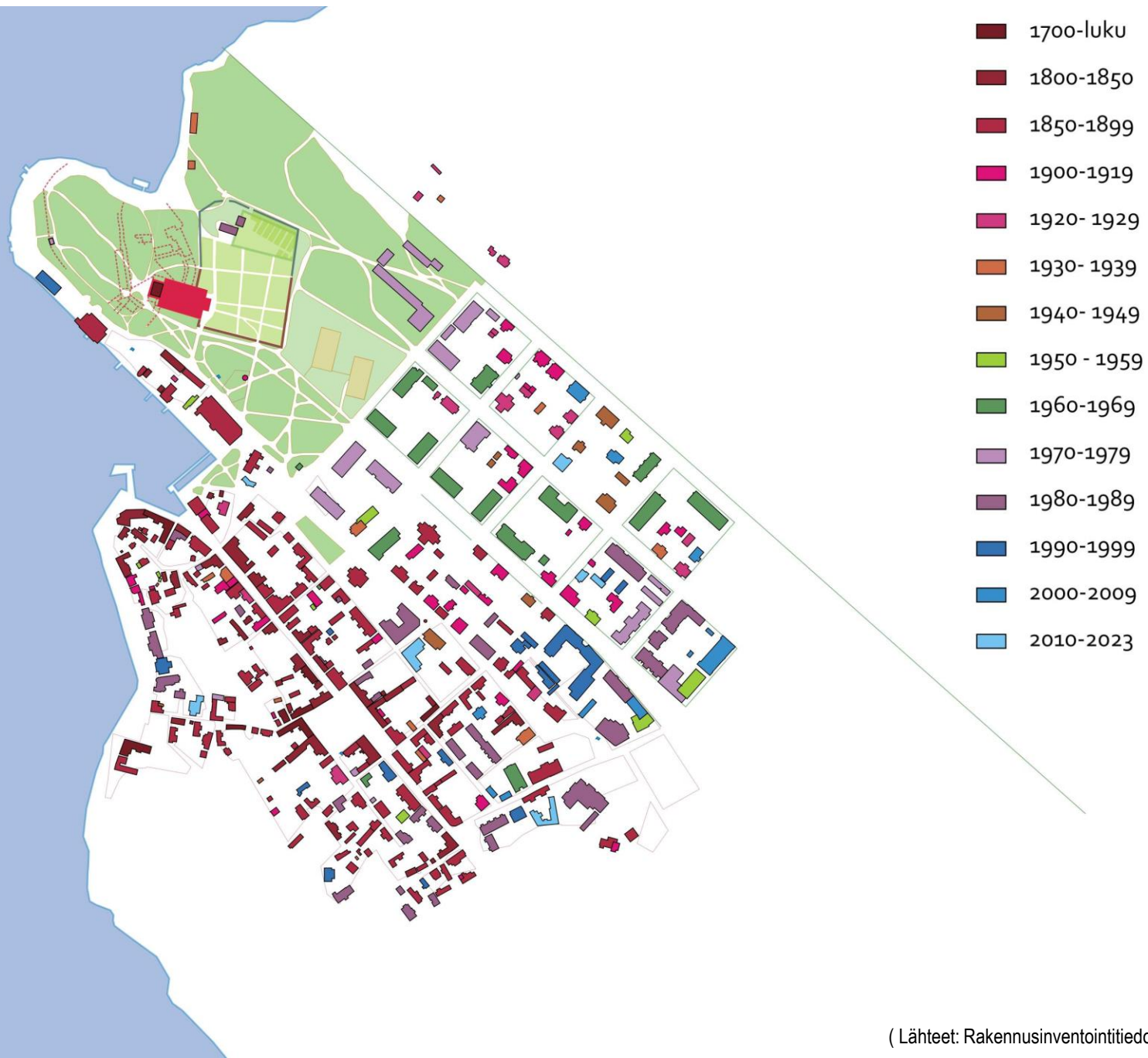
- 1443
- 1700-luku
- 1800-1850
- Purettu 1700-1850 ajoittuva rakennus
- 1850-1899
- Purettu 1850 - 1899 ajoittuva rakennus
- 1900-1919
- 1920- 1929
- Purettu 1900 - 1929 ajoittuva rakennus
- 1930- 1939
- 1940- 1949
- 1950 - 1959
- 1960-1969
- 1970-1979
- 1980-1989
- 1990-1999

1970- luvulla kerrostalojen rakentaminen Huvila-kaupunginosaan vielä jatkui, myös vanha matkustajakoti Suosio purettiin ja tilalle rakennettiin kerrostalot. Korttelirakennetta laajennettiin 1972 yhden korttelin verran Kirkkopuistoon palveluasumista varten.

Vanhankaupungin suojeleusmakaava laadittiin 1975-79, taustalla vaikutti v. 1972 pohjoismainen puukaupunkiprojekti. 1980- ja 1990-lukujen aikana uudisrakentaminen painottui palvelu-, liike- ja asuinrakentamiseen pääkatujen Tullikatu ja Kaivokatu lähialueille. Myös Vanhaankaupunkiin valmistui uusia asuinrakennuksia.

(Lähteet: Rakennusinventointitiedot: MIP-sovellus)

NYKYTILANNE. RAKENNUSKANNAN KERROKSELLISUUS: SÄILYNEET RAKENNUKSET



MUINAISJÄÄNNÖSALUEET, VALTAKUNNALLISESTI ARVOKKAAT RAKENNETUT KULTTUURIYMPÄRISTÖT (RKY), MAAKUNNALLISESTI ARVOKAS MAISEMA-ALUE



Naantalin kirkko ja Ailostenniemi RKY-alue

Kuvaus. Naantalin kirkko Ailostenniemessä on keskiajan hengellisessä elämässä tärkeää osaa näytelleen birgittalaisjärjestön luostarikokonaisuudesta säilynyt osa ja Turun tuomiokirkon jälkeen suurin keskiaikainen kirkko maassamme. Naantalin kaupunki on perustettu birgittalaisluostarin viereen.

Kirkon runkokuoneen itäpäässä ulkonee kaksikerroksinen itäsakaristo jonka eteläpuolella on 1600-luvulla tehdyt porrashuone ja viinikellari. Runkokuoneen länsipäähän liittyy 1790-luvulla rakennettu barokkihuippuinen länsitorni. Seinissä näkyvät umpeen muuratut aukotukset liittyvät luostariaikana kirkkoon kuuluneisiin rakennuksiin. Kolmilivainen kirkkosali on viisitraveinen. Keskilivain tähtiholvit ja sivulivain ristiholvit ovat 1800-luvulta, mutta seurannevat holvauksen keskiaikaista muotoa. Etelälivain ulos johtava itäinen oviaukko "armon portti" on tallin nalaistyypinen kalkkikiviportaali. Kirkkosalin sisustus on saarnastuolia lukuun ottamatta moderni ja sen järjestelyssä on haluttu mukaila luostarivaihetta korostetuina sivulehtereinä.

Kirkon keskiaikaiseen esineistöön kuuluu alttarikaappi, jonka pääryhmänä on Neitsyt Marian taivaallinen kruunaus, Pyhää Birgittaa ja Pyhää Katariinaa esittävät veistokset sekä kotimaista alkuperää oleva krusifiksi, Pietä-ryhmä, kasteallas ja kahdeksankulmainen piscina-kivi sekä kirkon länsiosassa seisova korkea sakramenttikaappi. Saarnastuoli vuodelta 1622 on Henrik Flemingin ja hänen vaimonsa lahjoittama. Muuta 1600-luvun esineistöä ovat hautavaakuna. Turun seudun lähes kaikissa kirkkoissa oleva kaappikello on vuodelta 1878.

Kirkon itäpuolella on seurakunnan hautausmaa, kirkon pohjois- ja länsipuolella olevassa puistossa on säilynyt pintamaan alla Reinhold Hausenin 1872 ja 1879 tekemissään kaivauksissa dokumentoimat nunnakonventin ja veljeskonventin rakennusten fragmentit.

Historia Päätös birgittalaisluostarin perustamisesta Suomeen tehtiin 1439 ja sen lopulliseksi sijoituspaikaksi varmistui 1443 Ailosten tila Naantalissa. Paikka sai nimen Vallis Gratiae, Armon laakso. Luostari vihittiin käyttöön 1462 ja se käsitti järjestön sääntöjen mukaan sekä nunnien että munkkien luostarit eli konventit. Sisarkonventin rakennukset olivat kirkon pohjoispuolella ja veljeskonventin sen länsi- ja eteläpuolella. Kirkko oli kummallekin yhteinen ja sen sisätilan jäsentely kaksine kuorineen ja sivulehterineen poikkesi tavallisista seurakuntakirkoista.

Luostari lakkautettiin vuoden 1544 jälkeen ja rakennukset rappeutuivat vähitellen. Vain kirkko jäi jäljelle toimimaan, vuodesta 1577 lähtien sekä kaupungin että sitä ympäröivän pitäjän seurakuntakirkkona. Kirkko vaurioitui 1600-luvun alkupuolella ympäristön tulipalossa. 1860-luvulla kirkko uusittiin perusteellisesti, jolloin se mm. holvattiin uudelleen. Länsipäädyn torni rakennettiin 1790-luvulla Mikael Pii-mäsen johdolla. Kirkkosalin restauroinnin 1963-1965 suunnitteli arkkitehti Olli Kestilä.

Naantalin Vanhakaupunki RKY-alue

Kuvaus Birgittalaisluostarin kupeeseen syntynyt keskiaikainen Naantalin kaupunki kuvastaa suomalaisen puukaupunkirakentamisen monisatavuotista historiaa. Topografiset lähtökohdat, merellinen sijainti, vapaamuotoinen, osin keskiaikaisperäinen asemakaava katuineen, kujineen ja tonttijakoineen sekä 1700- ja 1800-luvuilta peräisin oleva rakennuskanta ovat Naantalin vanhan kaupungin omaleimaisia piirteitä. Naantalin vanhaan kaupunkiin kuuluvat keskiaikaisperäisen kaupungin lisäksi myös vanha näkötorneineen sekä kirkon eteläpuolelle muodostunut 1800-luvun kylpyläkauteen liittyvä rakennusten rivistö.

Vanhakaupungin vanhimmat rakennusrungot ovat todennäköisesti 1700-luvun loppupuoliskolta. Varsinkin rinnetonteilla on useita luultavasti keskialta peräisin olevia holvattuja kellareita. Pienikokoiset aidoilla rajatut tontit on rakennettu ahtaasti ja niillä kasvaa suurikokoisia havu- ja lehtipuita. Päärakennukset on sijoitettu kiinni katulinjaan ja talousrakennukset tonttien sivuille. Pääosa rakennuskannasta on 1800-luvulta, jolloin vanhempiin rakennuksiin on liitetty lisärakenteita kuten kuisteja, ulokkeita ja näköalatorneja. Rakennusten rungon ja nykyisen ulkokuorauksen eri-ikäisyys on nähtävissä poikkeavina mittasuhteina esimerkiksi joissakin Mannerheiminkadun varrella olevissa taloissa. Rakennuksissa on Naantalille ominaisia rakennusdetalleja, kuten ikkunanpuitteiden pyörästetyt kulmat. Keskiaikaisperäisen kaupungin lisäksi Naantalin vanhaan kaupunkiin kuuluvat vanha satama näkötorneineen sekä 1800-luvun kylpyläkaudella kirkon eteläpuolelle, vanhan kaupungin viereiselle ruutukaava-alueelle, rakennettujen kaksikerroksisten huviloiden rivistö. Oman lisänsä kaupungin ilmeelle antavat paljaat Kuparivuoren kalliot.

Historia Naantalin kaupunki sai kaupunkioikeudet 1443. Kaupunki perustettiin Birgittalaisluostarin viereen luostarin ja pyhiinvaeltajien tarpeita varten. Tie 1570-luvulle asti toimineeseen luostariin kulki kaupungin halki, mikä vaikutti asuintien ja rakennusten sijoittumiseen. Nykyisen Mannerheiminkadun varteen syntyi 1600-luvun puolivälin jälkeen torina käytetty laajenema. Kaupunki paloi suurelta osin 1628 kirkossa syttyneestä tulipalosta. Katuverkosto suoritettiin suurelta osin 1649 tapahtuneessa reguloinnissa, joka loi pohjan kaupungin rakentumiselle 1800-luvulle saakka. Tuolloin rakennettuja kortteleita oli kuusi, pääosin torilta satamaan ulottuvalla alueella pääkadun, sataman ja Kuparivuoren (aik. Raumavuoren) tuntumassa. Uudessa asemakartassa korttelialue laajeni tuntuvasti. Turun akatemian professori Petter Elfvingin toimesta avattiin Naantalin terveyslähde 1723 ja 140 vuotta myöhemmin avatulla kylpylälaitoksella oli voimakas vaikutus kaupungin vaurastumiseen. Naantali tuli suosituksi kylpyläkaupungiksi, mikä vilkastutti rakentamista. Hugo Liliuksen ja Walter Thomén laatima, 1915 vahvistettu Naantalin asemakaava oli voimassa vuoteen 1979 asti. Tuolloin vanhaan kaupunkiin laadittiin historiallisen rakennuskannan huomioon ottava asemakaava, joka oli ensimmäinen lajissaan Suomessa. Siinä pyrittiin säilyttämään historiallinen kaupunkirakenne ja arvokkaat rakennukset ja katunäkymät.

Bryggmanin huvilat (Villa Haartman), RKY-alue

Kuvaus Arkkitehti Erik Bryggmanin huvilat Turussa, Kaarinassa ja Naantalissa muodostavat kokonaisuuden, joka erinomaisesti kuvaa paitsi Erik Bryggmanin arkkitehtuurin, myös yleisemminkin suomalaisen modernin arkkitehtuurin tyyllistä muutosta klassismista funktionalismiin. Huvilat Turussa ja Kaarinassa kuuluvat myös kansainvälisen DOCOMOMO-järjestön hyväksymään valikoimaan suomalaisen modernismin merkkiteoksia 1920-luvun lopulta 1970-luvulle.

Turussa 1920-luvun lopulla toimineet arkkitehdit Alvar Aalto ja Erik Bryggman ovat vaikuttaneet merkittävästi funktionalismin läpimurtoon Suomessa. Huvilarakkitehtuuri muodostaa Erik Bryggmanin laaja-alaisessa tuotannossa tärkeän, alan kansainvälisissä julkaisuissakin esitellyn osan. Villa Solinista on muodostunut tyyllisen kehityksen vedenjakaja 1920-luvun lopulla: klassisen arkkitehtuurin rinnalla näkyvät jo funktionalismin vaikutteet, jotka kirkastuvat 1930-luvun huvioloissa.

Turun ympäristön saarilla olevat Bryggmanin 1920-1940 -luvulla suunnittelemat huvilat ovat Hirvensalossa Villa Ekman ja Villa Solinin vierasmaja, Ruissalossa Villa Warén sekä Kaksikerran saarella sijaitsevat Villa Erstan ja Villa Staffans, Kattariinanlaakson Villa Solin sekä Kaarinassa Kuusiston saarella oleva Villa Nuuttila. Huvilarakennukset on sijoitettu maaston muotoja erinomaisesti hyväksikäyttäneen. Villa Haartman asuinrakennukseen liittyvine puutarhoineen sijaitsee Naantalissa.

Historia Arkkitehti Erik Bryggmanin Turun ympäristöön suunnittelemat huvilat rakennettiin yksityiskodeiksi ja kesähuviloiksi 1920-1940-lukujen aikana. Ekmanin funktionalistinen huvila rantasaunoineen valmistui 1933, Villa Solin ja Villa Solinin vierasmaja 1929, paviljonkimainen Villa Erstan 1929, Villa Warén 1933, Kaarinassa sijaitseva Villa Nuuttila 1949 ja nykyisin seurakuntien leirikeskuksena toimiva omakotitalo Villa Staffans 1946. Naantaliin Axel ja Hedvig Haartmanille piirretty taiteilijakoti valmistui 1926.

Birgittalaisluostari, kiinteä muinaisjäännös

Kuvaus 1440-luvulla perustetun birgittalaisluostarin rauniot sijaitsevat Naantalin kirkon pohjois- ja luoteispuolella. Itse kirkko oli alunperin puinen; kolmilaivainen kivikirkko munkki- ja itäsakaristoinen valmistui 1460- tai 1480-luvulla. Sisarkonventin 60–70 metriä pitkä huonerivi alkoi 1870-luvulla tehtyjen kaivausten perusteella kirkon pohjoisseinän keskivaiheilta kaartuen luoteeseen päin. Rakennus-siiven lounaispuolella oli todennäköisesti alun perin katetun käytävän reunusta-ma piha. Nunnakonventti käsitti myös kapitulisalini, keittiön, ruokasalin, panimon ja muita rakennuksia. Useista pohjakerroksen huonetiloista oli käynti ulos luostari-muurin koillispuolelle, jossa sijaitsi kivetty kaivo, mahdollisesti nunnien puutarha sekä luostarin palvelijakartano ja karjakartano, jonka pellot olivat Lahdenpe-rän lahden pohjois- ja koillisrannalla.

Munkkikonventti sijaitsi kirkon lounais- ja länsipuolella. Myös se käsitti pitkän rivistön huonetiloja, jonka itäpuolella oleva rantaan johtava käytävä eristi munkkien tilat nunnien alueesta. Huonerivin eteläpuolella oli keittiösiipi, josta johti toinen käytävä kirkon eteläpuolelta munkkisakariston esihuoneeseen. Rakennus-ten länsi- ja mahdollisesti eteläpuolella oli munkkien puutarha. Luostarin laiturin niemen pohjoisrannassa. Vuonna 1997 putkitöiden vuoksi tehdyissä kaivauksissa löytyi kirkon eteläseinustalta, läheltä itäpäättyä aiemmin tuntemattoman keski-aikaisen tiilirakennuksen jäännöksiä, jotka osoittavat luostarin ulottuneen luultua laajemmalle alueelle. Kysymyksessä saattaa olla munkkiveljien porttirakennus, ns. maailmanportti, jollaisia tunnetaan muista birgittalaisluostarista.

Luostarin toiminta lakkautettiin vähitellen vuonna 1527 pidettyjen Västeråsin valtiopäivien jälkeen. Viimeinen nunna kuoli vuonna 1591. Luostarin rakennukset purettiin 1600-luvun alussa ja kivet ja tiilet käytettiin erilaisiin rakennushankkeisiin. Luostarin vieressä olevat talousrakennukset, nk. karjakartano ja sen tilukset muutettiin Naantalin seurakunnan pappilaksi. Luostarin huonetilat ja piha-alueet ovat edelleen tutkimatta. Luostarialueella on keskiaikaisen maanpinnan päällä paikoin jopa kolme metriä täytemaata.

NAANTALIN VANHA PAPPILA, kiinteä muinaisjäännös

Kuvaus Naantalin pappila sijoitettiin uskonpuhdistuksen jälkeen luostarin entisen karjakartanon rakennuksiin kirkon pohjois- ja koillispuolelle Nunnalahden pohjukkaan. Hautausmaan huoltorakennuksen länsipuolella on vanha holvattu kellari ja siitä länteen on löytynyt kaivauksissa pappilan puisten rakennusten jäännöksiä 1600- ja 1700-luvuilta. Rakennusten kohta on rauhoitettu haudan-kaivamiselta. Myös hautausmaan pohjoispuolella olevan mäenharjanteen etelärinteessä erottuu maan pinnalle joitakin mahdollisia rakennusten ja kellarien jäännöksiä. Pappila siirrettiin nykyiselle paikalleen 1800-luvulla.

Kirjallisten lähteiden perusteella pappilassa oli 1600-luvun puolenvälin paikkeilla asuintupa, piispantupa, leivintupa ja kellari, jonka päällä oli ikkunoilla varustettu tupa. Saman vuosisadan loppupuolella pappila oli laajentunut huomattavasti. Siihen kuului asuintupa, keittiö, piispantupa, kaksi leivintupaa, kappalaisen tupa, ruoka-aitta, holvattu kellari, mallaspirtti, kaksi rihtä, navetta, härkätalli, suuri talli, lammasnavetta ja useampia latoja. Koko piha oli aidattu. Ulkopihalla sijaitsivat tulenarat rakennukset kuten sauna.

NAANTALIN VANHA ASEMAKAAVA-ALUE, kiinteä muinaisjäännös

Kuvaus Naantalin kaupunki perustettiin nykyään kuivuneen Lahdenperän lahden eteläpuolelle vuonna 1443 palvelemaan birgittalaisluostarin kirkkoon matkaavia pyhiinvaeltajia. Paikalla oli aikaisemmin Ailosen kylän maita.

1600-luvun kartan perusteella rakennettu alue sijoittui Myllyvuoren ympärille; rakennettuja kortteleita oli kuusi. Niistä neljä pitkänomaista sijaitsi mäen koillispuolella; kaupungin pääkatu kulki niiden keskellä. Yksi suuri, epäsäännöllisen muotoinen kortteli sijaitsi mäen lounaispuolella ja kuudes Piispan- eli Lokanien luoteiskärjessä Myllyvuoren rinteessä ja sen laella. Keskiaikaisen kaupunki-alueen tarkka laajuus ei ole tiedossa. Vanhin kaupunkimainen asutus sijaitsi todennäköisesti pääkadun luostarinpuoleisessa päässä.

Pitkittäinen pääkatu, Isokatu, on noudatellut keskiajalla Lahdenperän lahden rantaa, ja se oli luostariin Turusta ja Raisiosta johtavan pyhiinvaellustien päätekohta. Pääkadun sivukatu Fleminginkatu on ainoa keskiaikaisesta asemakaavasta säilynyt katu Naantalissa. Pääkadun pohjoispäässä oli epäsäännöllisen muotoinen pieni aukio tai tori, josta lähti kirkolle ja pappilaan johtanut silta. Kaupungin keskiaikainen, hyväksi tunnettu satama lienee sijainnut aukion rannassa. Nykyinen Mannerheiminkatu muodostettiin 1600-luvulla suoristamalla Isokatu.

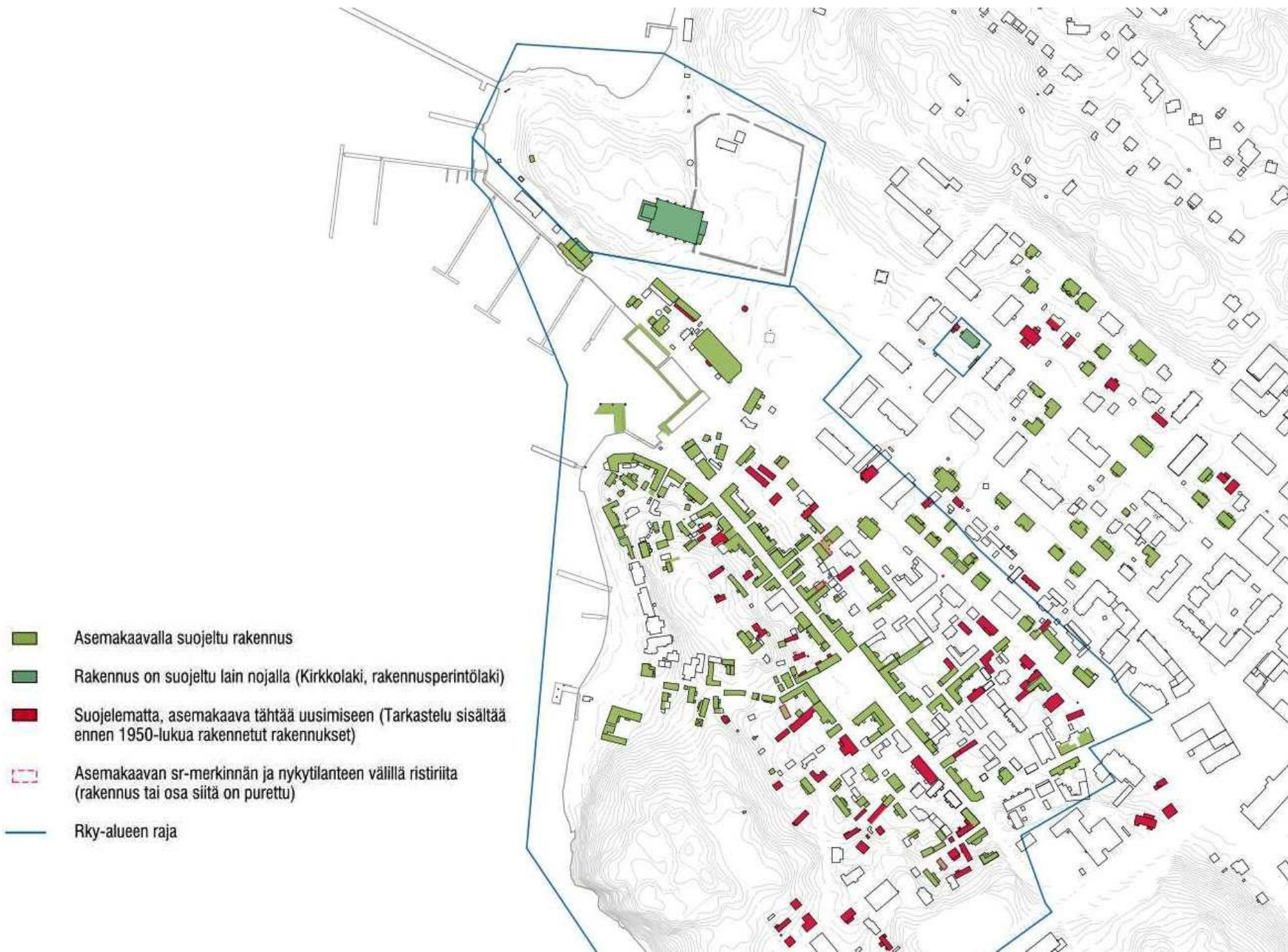
2015 valmistuneen kaupunkiarkeologisen inventoinnin perusteella määritettiin alueen rajat, joita tarkennettiin 2017 Kaivokatu 11:n tutkimusten jälkeen.

SUOJELUTILANNE TARKASTELTAVALLA ALUEELLA



Asemakaavalla suojellut rakennukset ja rakenteet (vihreä) sekä Kirkkolailla ja rakennusperintölailla suojellut rakennukset (kylmempi vihreä)

SUOJELUTILANNE TARKASTELTAVALLA ALUEELLA



KIRJALLISUUTTA

1. Naantalia viisi vuosisataa 1443-1943, Julius Finnberg, Otavan kirjapaino 1943.
2. Naantalin historia, osa I, Seppo Suvanto, Lounaisrannikko Oy Turku 1976.
3. Naantalin historia, osa II, Kaarlo Jäntere, Turun sanomalehti ja kirjapaino osakeyhtiö 1959
4. Naantalin historia, osa III, Kerttu Innamaa, Turun sanomalehti ja kirjapaino osakeyhtiö 1965
5. Keskiajan kaupungit 4, Naantali, Markus Hiekkänen, C.J. Cardberg, Museovirasto 1988.
6. Suomalaisia puukaupunkeja. Naantali. Ympäristöministeriö. Alueidenkäytön osasto. Helsinki 1996. Elisa El Harouny, Olli-Pekka Riipinen, Kaija Santaholma ja Timo Tuomi,
7. Cartographia urbanium Finnicarum. Suomen kaupunkien kaupunkikartografia 1600-luvulla ja 1700-luvun alussa. Monumenta Cartographica Septentrionalia. Juhani Kostet, Rovaniemi 1997.
8. Naantalin Vanhankaupungin rakennuskanta. Varsinais-Suomen rakennuskulttuuri 10. kirjoittajat Kari Uotila et al., Naantalin kaupunki, Vallis Gratiae –yhdistys, Turun maakuntamuseo, Varsinais-Suomen liitto. Saarijärvi 2006.
9. Naantalin kulttuurimaisema ja vanha rakennuskanta. Ailostenniemeltä Ladvoon, Varsinais-Suomen rakennuskulttuuri 15. Kirj. Appelgren, Kari ym.: 2011.
10. Naantalin luostarin rannassa, arkipäivä Naantalin luostarissa ja sen liepeillä. toim.Kari Uotila, 2011.
11. Kivistä ja puusta, Suomen linnoja, kartanoita ja kirkkoja. C.J.Cardberg, Otava 2002.
12. Muistojulkaisu Naantalin 500-vuotisjuhlaan. K.Jäntere, A. Maliniemi, 1943.
13. Esplanaadikadulta Linjakadulle, L.Mattila, J.Leino, 2020 .
1. Naantali Armonlaaksosta öljykaupungiksi. Pekka Vennonen, Neste Oil Oyj, 2007.
2. Vanhoja suomalaisia puutarhoja (mm. Naantalin luostarin lääkitysohjeita), Eeva Ruoff, Otava 2017.
3. Suomalaiset kylpylät, kotimaisen kylpylökulttuurin historiaa, Liisa Suvikumpu, SKS 2014.
4. Vapaa-ajan vietto ja huvitukset Naantalin kylpylässä 1863-1930, Minna Rinta-Tassi proseminaariesitelmä, Turun Yliopisto 1990.
5. Naantalin kylpylaitos 1863-1963, Raino Puottula, 1963.

KARTAT JA SIVUSTOT

- Historialliset asemakaavat, Kansallisarkisto
- Asemakaava- ja pohjakartta-aineistot / Naantalin kaupunki
- Vanhat valokuvat, finna.fi ja Naantalin museo
- Rakennusinventointitiedot: Turun museokeskus MIP-sovellus