

## Työllisyysraportti ajalta 1.1.-30.6.2024

ELY-keskuksen julkaiseman 6/2024 työllisyyskatsauksen mukaan työttömien työnhakijoiden osuus työvoimasta oli kesäkuun lopussa koko Varsinais-Suomessa 10,3 % eli 0,9 prosenttiyksikköä korkeampi kuin vuotta aiemmin. Työttömien osuus työvoimasta oli Varsinais-Suomessa kuitenkin pienempi kuin koko maassa (10,9 %). Kesäkuussa 2024 työttömyys oli Varsinais-Suomessa alhaisinta Ruskolla (4,6 %) ja Maskussa (5,5 %), korkeinta Turussa (13,5 %) ja Loimaalla (11,6 %). Naantalin työttömyysaste muihin Varsinais-Suomen kuntiin verrattuna on lähellä keskitasoa.

Koko maakunnan tasolla, ammattiryhmittäin tarkasteltuna eniten työttömyys on kasvanut maanviljelijöiden ja metsätyöntekijöiden, rakennus-, korjaus- ja valmistustyöntekijöiden sekä erityisasiantuntijoiden joukossa. Tämä kehitys heijastelee osaltaan rakennusalan kohtaamia maanlaajuisia vaikeuksia. Ikäryhmistä työttömyyden kehitys on ollut negatiivisinta nuorten kohdalla. Nuorten kokonaistyöttömyys on noussut peräti 26 % vuoden takaisesta.

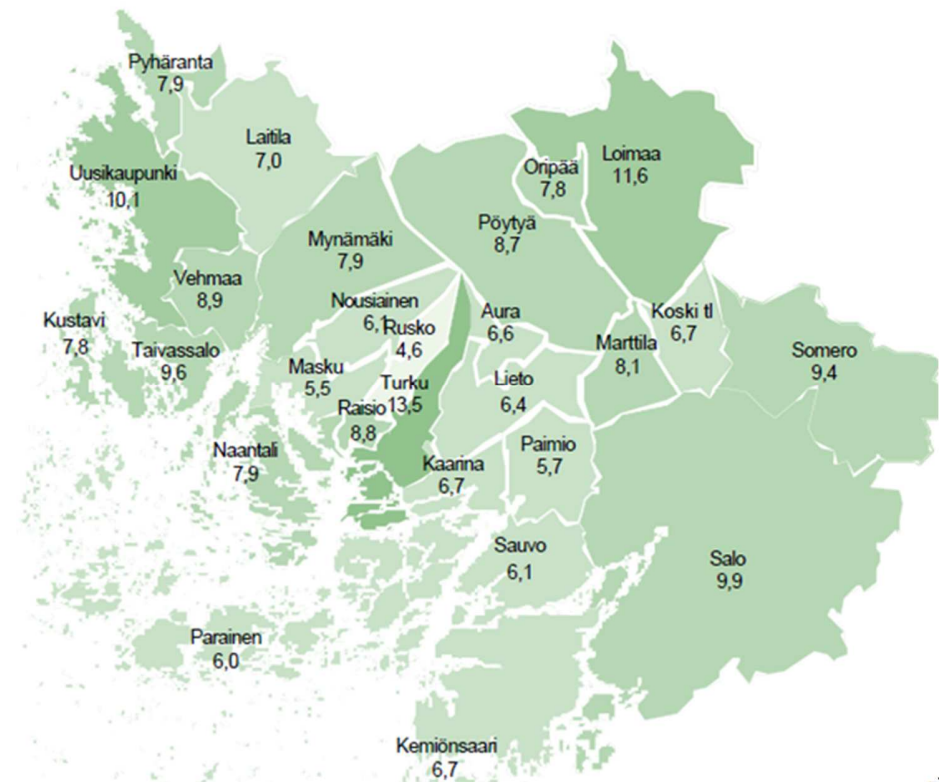
Avointen työpaikkojen määrä Varsinais-Suomessa on romahtanut. Koko maakunnassa uusia työpaikkoja tuli kesäkuussa tarjolle 66 % vähemmän kuin vuotta aiemmin.

Naantalin työvoima on 9 290 henkilöä, joista työttömänä oli kesäkuun lopussa 734 henkilöä, eli 7,9 % (näistä lomautettuja 59 henkilöä). Kesäkuun aikana työttömien määrä normaalisti kasvaa toukokuuhun verrattuna. Vuonna 2024 kasvu oli poikkeuksellisen suuri. Työttömänä oli toukokuussa 621 henkilöä, eli 6,7 % (näistä lomautettuja 49 henkilöä). Kuten koko maakunnan tasolla, myös Naantalissa erityisesti nuorten työttömien osuus on kasvanut merkittävästi kesäkuussa. Samoin kuin koko maakunnassa, myös Naantalissa avointen

työpaikkojen määrä on vähentynyt huomattavasti (kesäkuussa 63 % vähemmän kuin vuotta aiemmin).

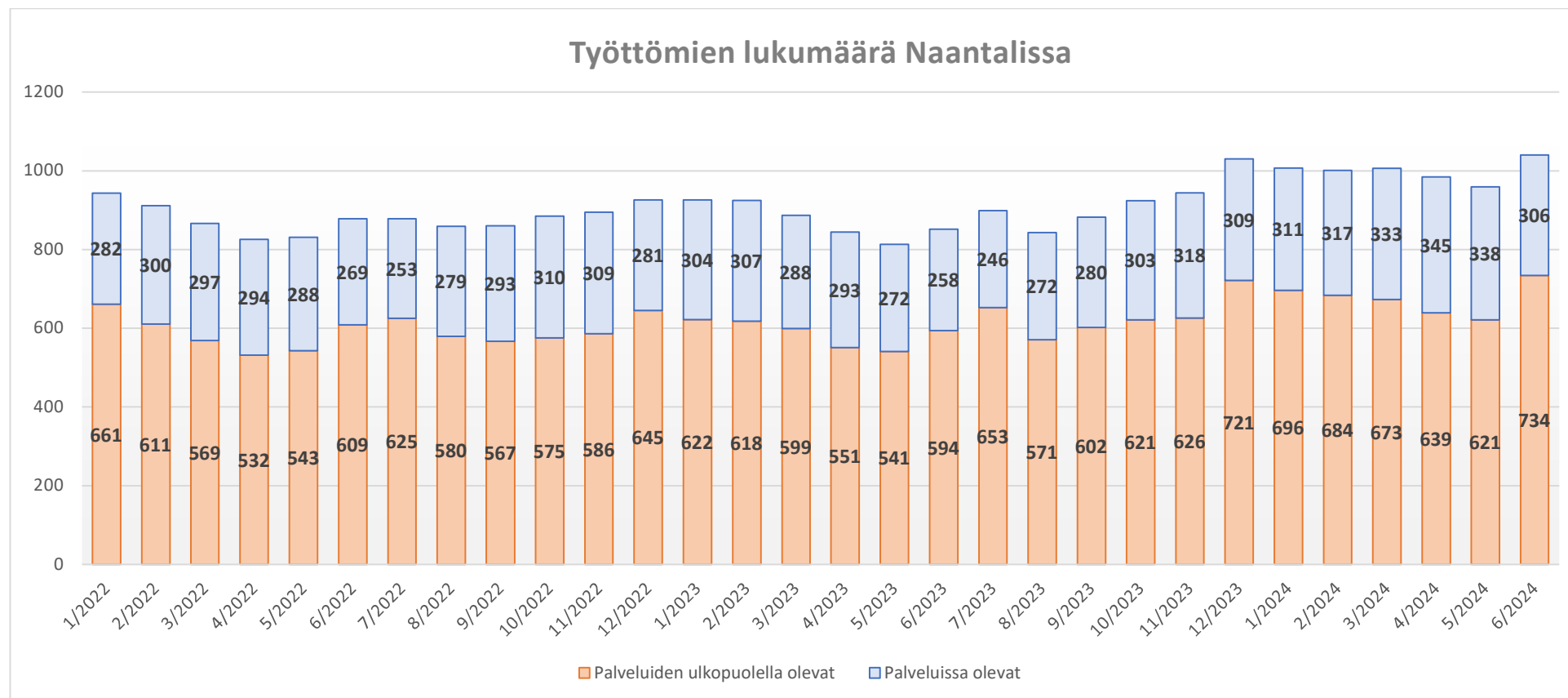
Vuosien 2022-2024 aikana Naantalin työttömyysaste on vaihdellut pääosin kuuden ja seitsemän prosentin välillä. Kuukausikohtaisen keskiarvon mukaan työttömyysaste on vuoden 2024 ensimmäisen puolikkaan aikana ollut noin 0,7 prosenttiyksikköä korkeampi kuin kahtena edeltävänä vuonna.

Työttömien työnhakijoiden osuus työvoimasta kunnittain 6/2024 (Kuva: Työllisyyskatsaus kesäkuu 2024.)



## Työttömien määrä Naantalissa

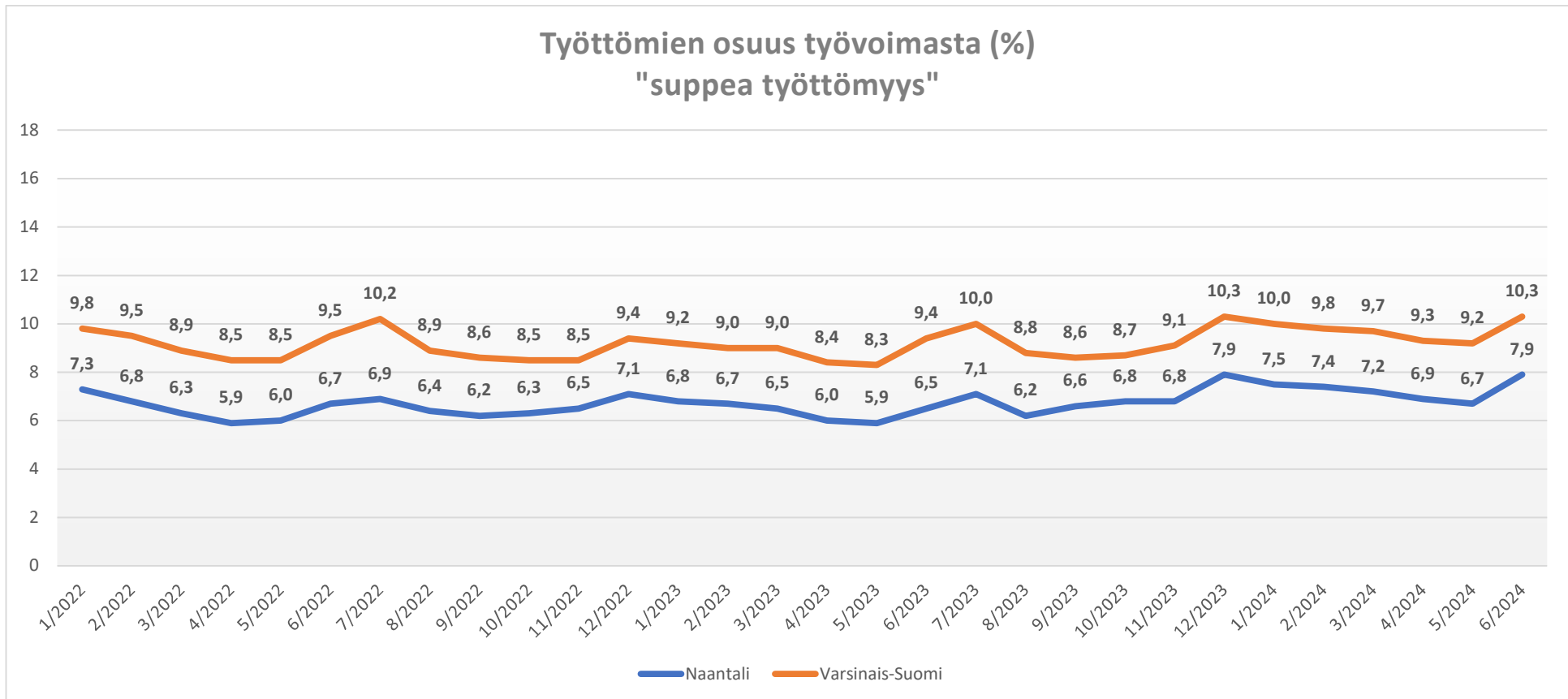
Työttömien määrä (ja työllisyysaste) ilmoitetaan yleensä niin, että työttömiksi luetaan vain ne työttömät työnhakijat, jotka eivät tarkasteluhetkellä ole työllistymistä edistävässä palvelussa (ns. passiiviset työttömät). Tällöin puhutaan *suppeasta työttömyydestä*, koska tässä ei tosiasiaa huomioida kaikkia työttömiä työnhakijoita. Esimerkiksi ELY-keskuksen julkaisemassa työllisyyskatsauksessa käytetään suppean työttömyyden määritelmää kuvaamaan työttömyyttä. Silloin, kun työttömiksi luetaan sekä palveluiden ulkopuolella olevat että palveluissa olevat työttömät, puhutaan *laajasta työttömyydestä*. Alla olevassa kuviossa on esitetty naantalilaisten työttömien lukumäärä. Kuvion mukaan kesäkuussa 2024 Naantalissa oli suppean työttömyyden kriteerillä 734 työtöntä (oranssi pylväs) ja laajan työttömyyden kriteerillä 1040 työtöntä (oranssi ja sininen pylväs yhteensä). Palveluissa olevien määrä vuosina 2022-2024 on vaihdellut jonkin verran, mutta palveluiden ulkopuolella olevien määrä on vaihdellut absoluuttisesti enemmän. Kesäkuussa 2024 palveluiden ulkopuolella olevien määrä kasvoi 113 henkilöllä kuukautta aikaisempaan verrattuna.



## Suppea työttömyys Naantalissa ja Varsinais-Suomessa

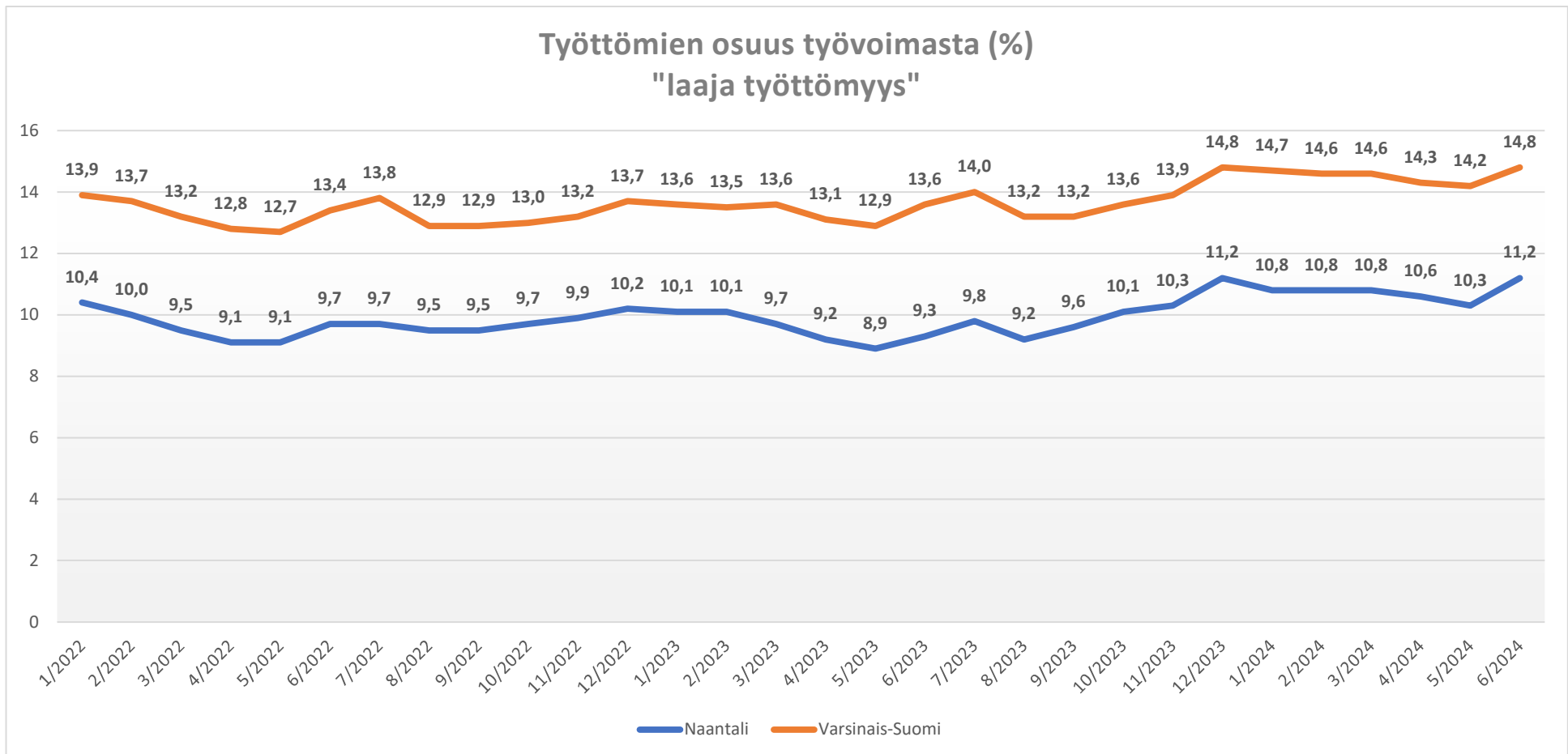
Suppean työttömyyden määritelmän (johon ei lueta työllistymistä edistävissä palveluissa olevia työttömiä) mukainen työttömyysaste on Naantalissa selvästi pienempi kuin Varsinais-Suomessa keskimäärin. Tällä määritelmällä työttömien osuus työvoimasta oli kesäkuussa Naantalissa 7,9 %, eli 2,4 prosenttiyksikköä alhaisempi kuin maakunnassa keskimäärin. Naantalin työttömyysaste on jatkuvasti selvästi alle maakunnan keskiarvon.

Vuosien 2022-2024 aikana Naantalin työttömyysaste on vaihdellut pääosin kuuden ja seitsemän prosentin välillä. Kuukausikohtaisen keskiarvon mukaan työttömyysaste on vuoden 2024 ensimmäisen puolikkaan aikana ollut noin 0,7 prosenttiyksikköä korkeampi kuin kahtena edeltävänä vuonna. Naantalin ja koko maakunnan kehitykset noudattavat hyvin samanlaista trendiä; tyypillistä on työttömyyden kasvu kesällä ja vuoden vaihteessa.



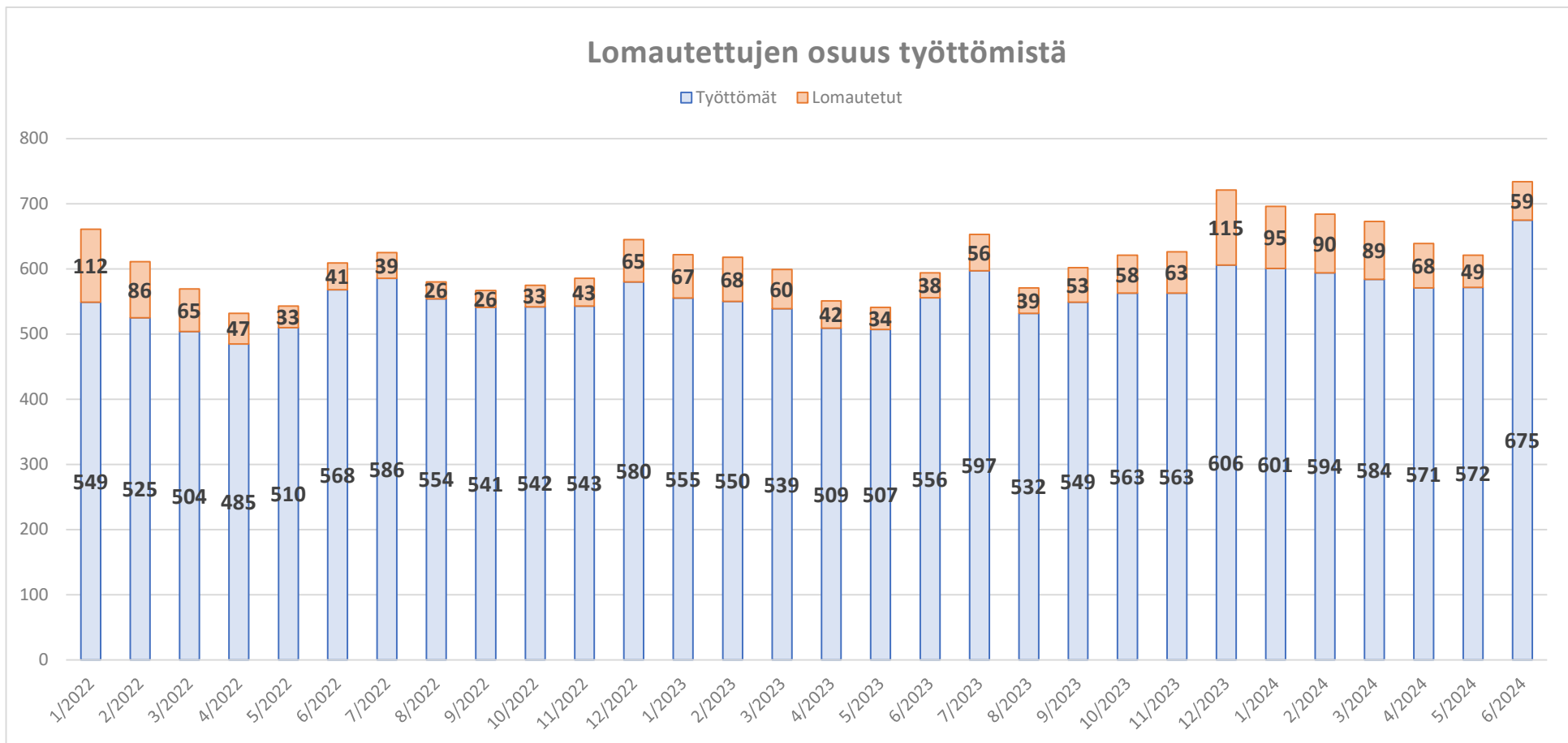
## Laaja työttömyys Naantalissa ja Varsinais-Suomessa

Samoin kuin suppea työttömyys, myös laajan työttömyyden määritelmän (johon luetaan myös työllistymistä edistävässä palveluissa olevat työttömät) mukainen työttömyysaste on Naantalissa selvästi alhaisempi kuin Varsinais-Suomessa keskimäärin. Ero maakunnan ja Naantalin välillä on kuitenkin laajassa työttömyydessä suurempi kuin suppeassa. Laajan työttömyyden osalta Naantalin työttömien osuus työvoimasta oli kesäkuussa 11,2 %, eli 3,6 prosenttiyksikköä alhaisempi kuin maakunnassa keskimäärin. Naantalin ja koko maakunnan välinen suhteellinen ero laajan ja suppean työttömyyden osalta tarkoittaa sitä, että Naantalissa on suhteellisesti selvästi vähemmän työttömiä (laaja työttömyys), mutta koko maakunnassa työttömien osallistuminen työllistymistä edistäviin palveluihin on yleisempää.



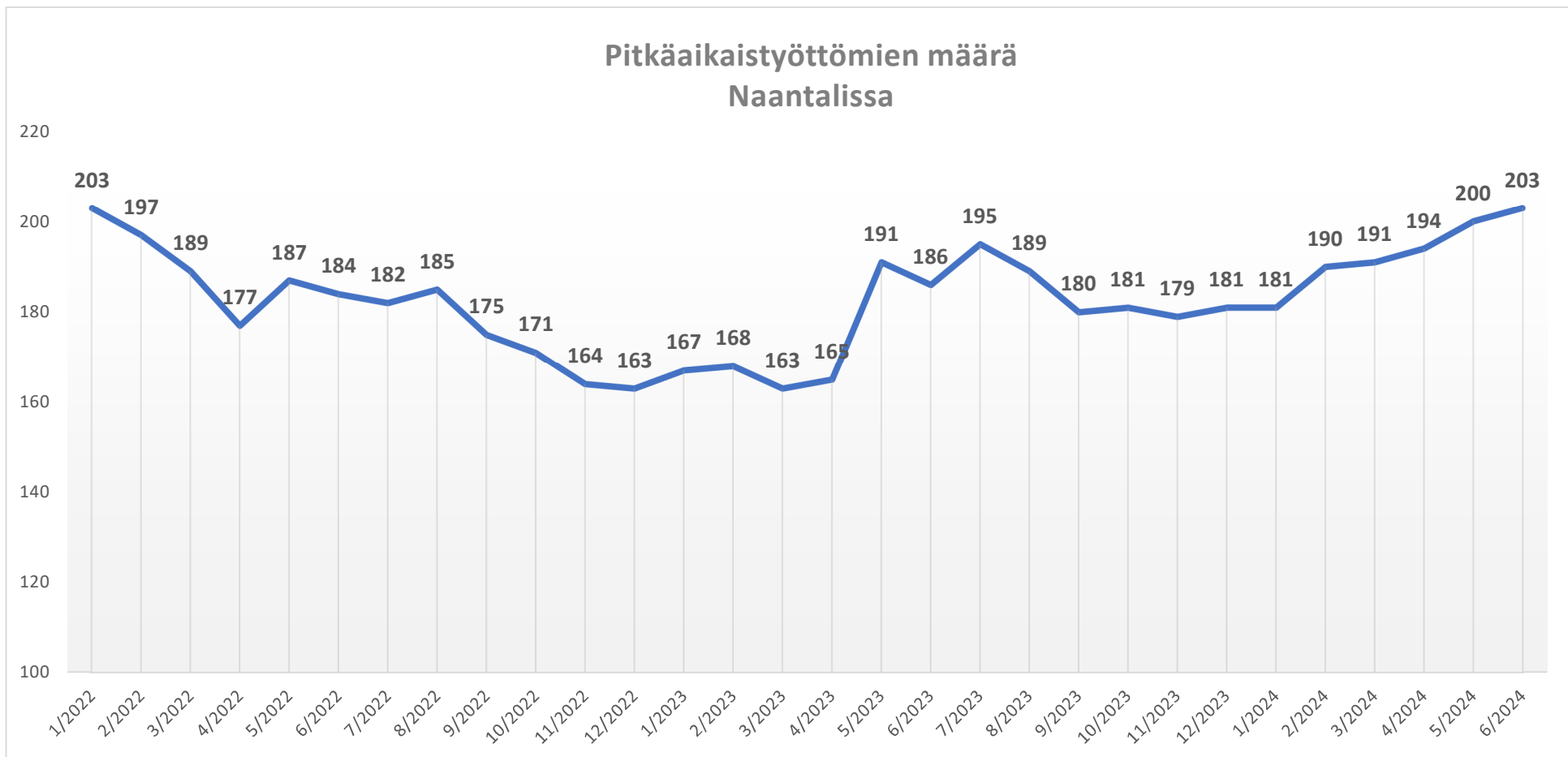
## Lomautettujen osuus työttömistä

Lomautettujen määrä on vaihdellut huomattavasti vuosien 2022-2024 aikana. Enimmillään lomautettuja oli joulukuussa 2023 (115 henkeä) ja vähiten elo- ja syyskuussa 2022 (26 henkeä). Vuonna 2024 lomautettuja on ollut kuukausikeskiarvon mukaan selvästi enemmän kuin kahtena aiempana vuonna (2022: 51 hlö/kk, 2023: 58 hlö/kk, 2024: 75 hlö/kk). Lomautettujen määrän kasvu heijastelee yleisiä talouden suhdanteita sekä tähän liittyen rakennusalan haasteita. Vuoden 2024 kevään aikana lomautettujen määrä on kuitenkin laskenut selvästi alkuvuoden tasosta.



## Pitkäaikaistyöttömyys

Koronapandemian aikana pitkäaikaistyöttömien määrä kasvoi merkittävästi. Vuoden 2022 alusta alkaen pitkäaikaistyöttömyyden trendi oli pitkään laskeva. Vuoden 2023 alussa pitkäaikaistyöttömien määrä oli vakaa, mutta kesällä 2023 määrä kasvoi merkittävästi. Vuoden 2024 alusta alkaen trendi on ollut nouseva ja kesäkuussa pitkäaikaistyöttömien määrä oli sama kuin tammikuussa 2022.



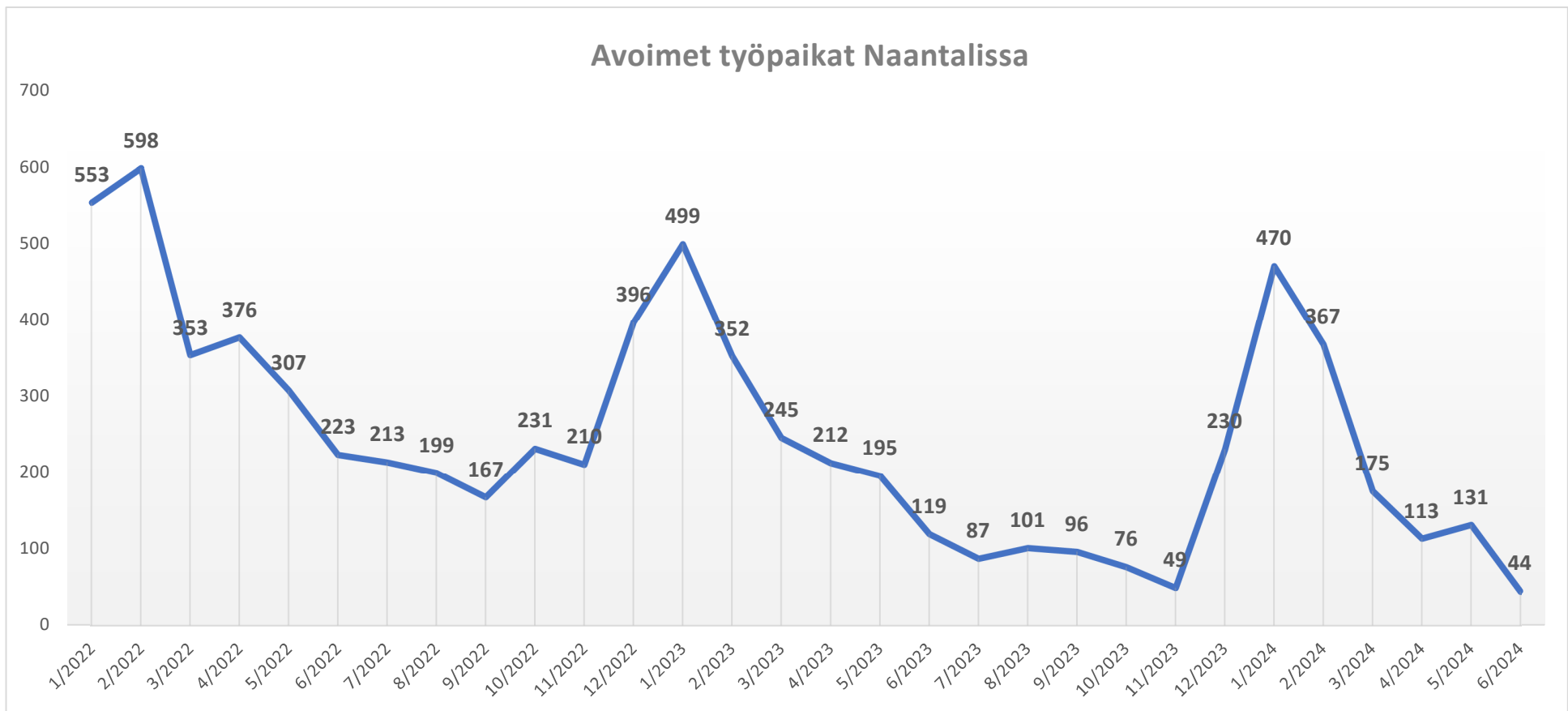
## Nuorisotyöttömyys

Koko maakunnan tasolla työttömyyden kehitys kesäkuuhun 2024 tultaessa on ollut negatiivisinta nuorten kohdalla, ja nuorten kokonaistyöttömyys on noussut peräti 26 % vuoden takaisesta. Vuosien 2022-2024 aikana nuorten naantalilaisten työttömien määrä on heilahdellut suhteellisesti paljon (on kuitenkin huomattava, että nuorten työttömien absoluuttinen määrä on kohtalaisen pieni, mikä vaikuttaa siihen, että pienenkin määrän työllisyystilanteen muutokset vaikuttavat suhteellisesti tarkasteltuna suurilta). Kesäkuussa 2024 nuorten työttömyys kasvoi merkittävästi verrattuna edeltävään kuukauteen ja oli selvästi korkeampi kuin koko kertaakaan koko tarkastelujakson aikana.



## Avoimet työpaikat

Avointen työpaikkojen määrä Varsinais-Suomessa on romahtanut. Koko maakunnassa uusia työpaikkoja tuli kesäkuussa tarjolle 66 % vähemmän kuin vuotta aiemmin. Myös Naantalissa avoimia työpaikkoja on ollut vuonna 2024 selvästi vähemmän kuin aiempina vuosina (kesäkuussa 63 % vähemmän kuin vuotta aiemmin). Naantalille on tyypillistä, että avointen työpaikkojen määrä kasvaa merkittävästi vuoden vaihteessa, jota seuraa äkillinen lasku. Tämä johtuu pääasiassa siitä, että Naantaliin palkataan runsaasti työntekijöitä kesäkaudeksi ja rekrytointi näihin työpaikkoihin alkaa jo vuoden vaihteessa.

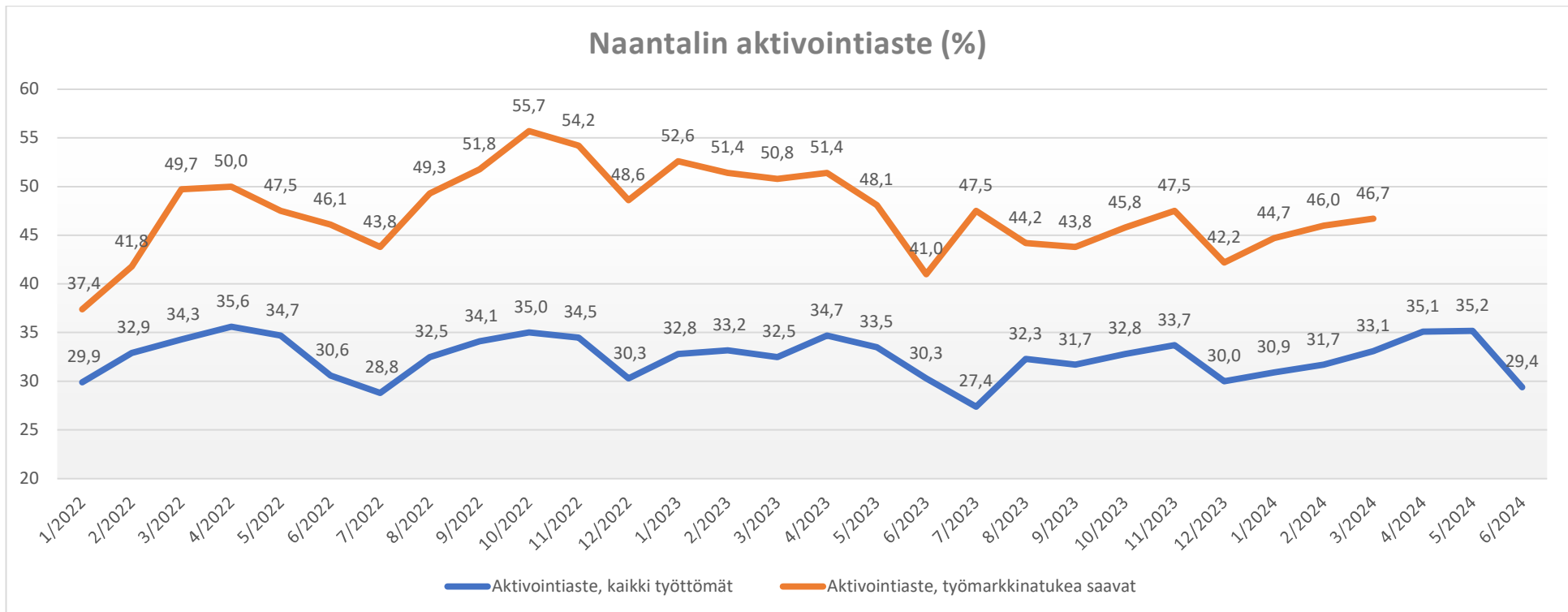




## Aktivointiaste

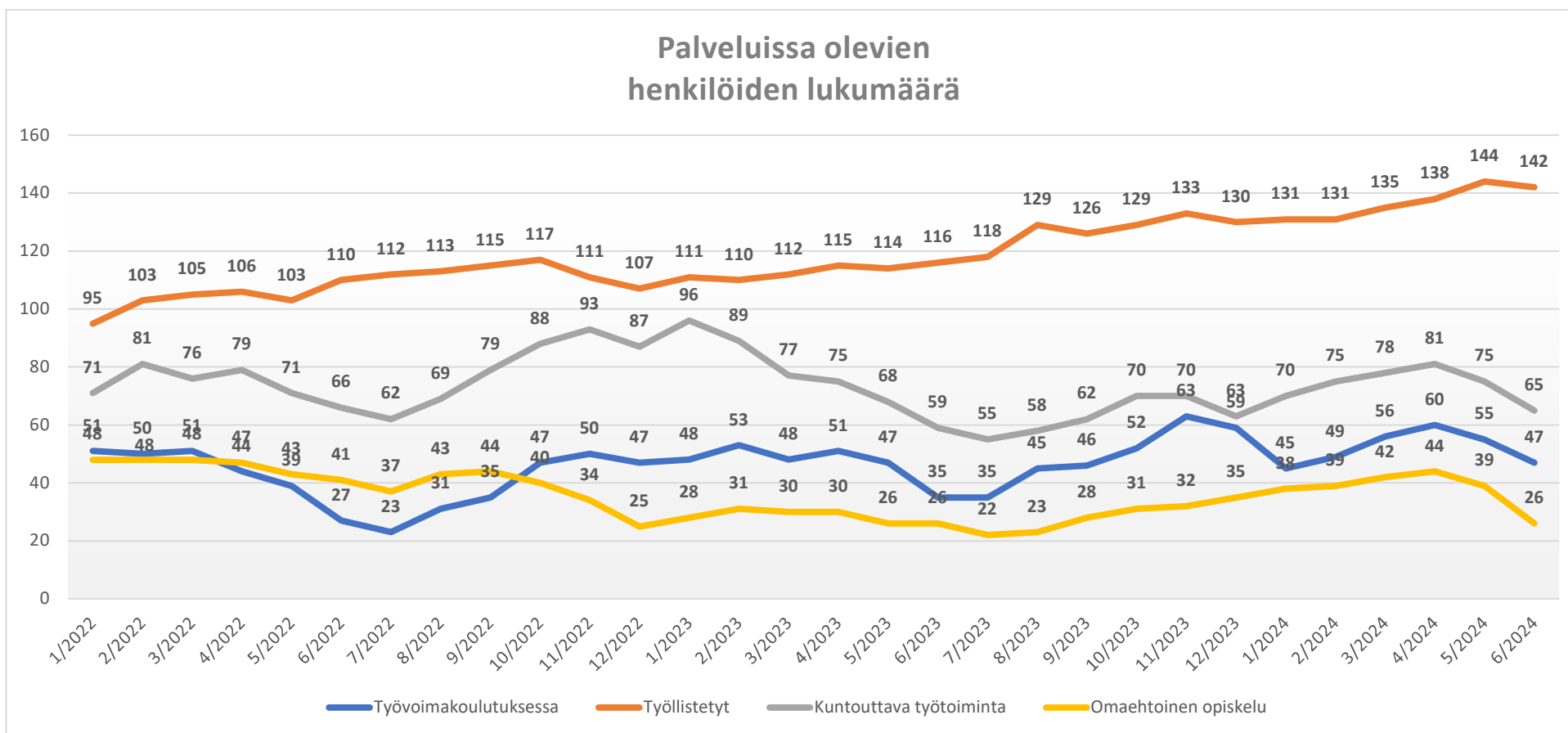
Aktivointiaste kertoo niiden työttömien osuuden, jotka osallistuvat työllistymistä edistäviin palveluihin. Työmarkkinatukea saavien aktivointiaste on merkityksellinen työmarkkinatuen kuntaosuuden kannalta, koska kuntaosuutta ei makseta henkilöistä, jotka osallistuvat työllistymistä edistäviin palveluihin (korkeampi aktivointiaste tarkoittaa alhaisempaa kuntaosuutta). Työmarkkinatukea saavien aktivointiasteen trendi oli aluksi selvästi nouseva vuonna 2022, mutta pitkän ajan trendi kääntyi laskeväksi lokakuun 2022 jälkeen. Työttömyydelle tyypilliset kausivaihtelut (kesä ja vuodenvaihde) näkyvät myös aktivointiasteessa. (Maaliskuu 2024 on tuorein saatavilla oleva tilastotieto.)

Aktivointiaste, jossa huomioidaan kaikki työttömät (ei vain työmarkkinatukea saavat), on kehittynyt tasaisemmin, joskin kausivaihtelua on tässäkin havaittavissa. Kaikkien työttömien aktivointiaste on tyypillisesti selvästi alhaisempi kuin pelkästään työmarkkinatukea saavien, koska työmarkkinatukea saavat ovat yleensä olleet pitempään työttöminä kuin ansiosidonnaista tai peruspäivärahaa saavat työttömät ja pitempään työttömänä olleet osallistuvat yleisemmin työllistymistä edistäviin palveluihin.



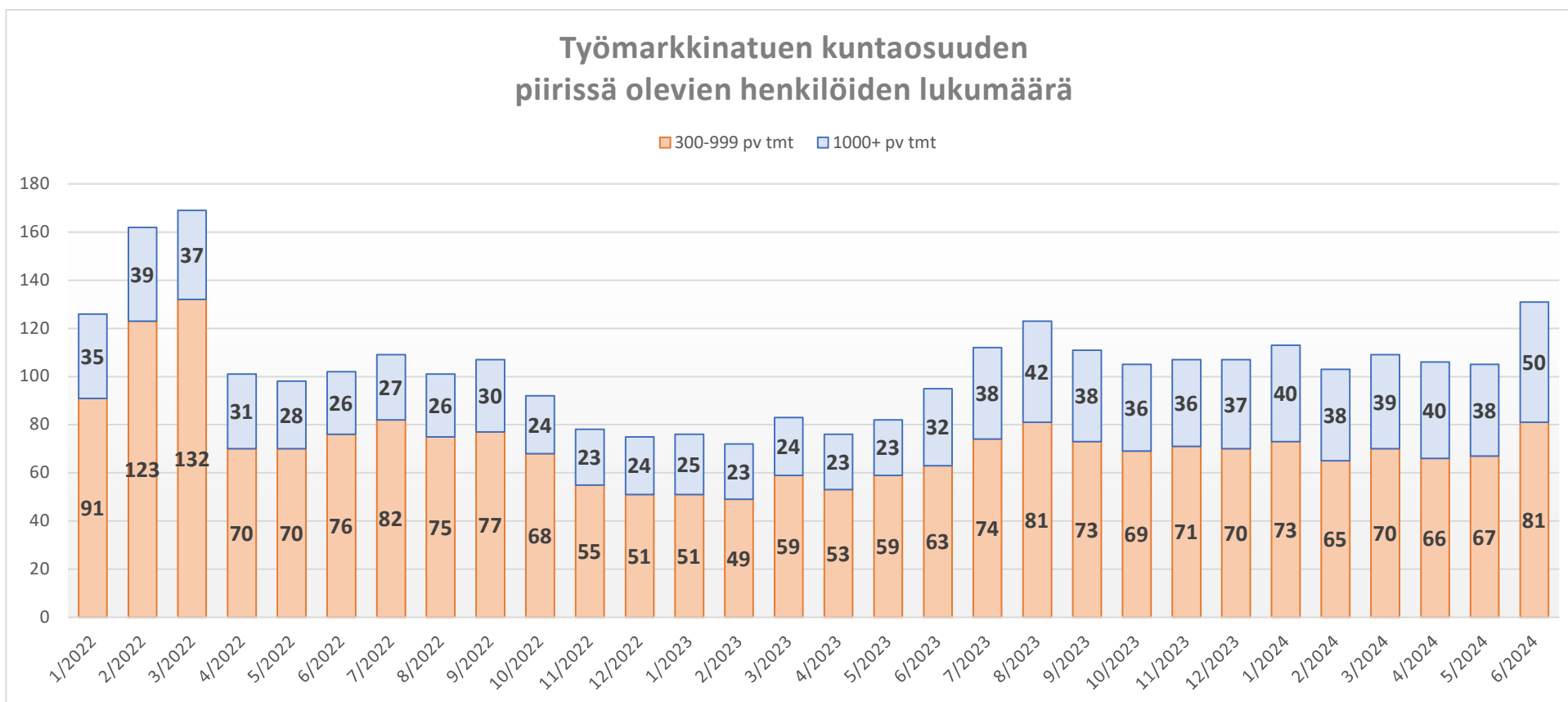
## Työllistymistä edistävissä palveluissa olevien lukumäärä

Alla olevassa kuviossa on kuvattu työllistämistä edistäviin palveluihin osallistuvien naantalilaisten työttömien lukumäärä neljässä yleisimmässä palvelussa (työllistetty palkkatuella, kuntouttava työtoiminta, työvoimakoulutus ja omaehtoinen opiskelu). Työllistettyjen määrän pitkän ajan trendi on ollut tasaisesti nouseva. Omaehtoisen opiskelun ja työvoimakoulutuksen osalta vaihtelua on viime vuosina ollut jonkin verran, mutta isossa kuvassa trendi on ollut melko tasainen. Kuntouttavan työtoiminnan asiakasmäärät ovat olleet selvästi laskussa vuoden 2023 jälkeen ja vaihtelua on ollut melko paljon. Kaikkien palveluiden osalta näkyy notkahdus kesään tultaessa.



## Työmarkkinatuen kuntaosuuden piirissä olevien lukumäärä

Työmarkkinatuen kuntaosuuden piiriin kuuluvat ne työttömät, joille on maksettu työmarkkinatukea vähintään 300 päivää, eivätkä osallistu yhteenkään työllistymistä edistävään palveluun. Kunta maksaa näiden henkilöiden työmarkkinatuesta 50 % (300-999 päivää työmarkkinatukea saaneet) tai 70 % (vähintään 1000 päivää työmarkkinatukea saaneet). Koronapandemian aikana osalla yrittäjistä oli (tietyin ehdoin) oikeus työmarkkinatukeen. Tämä oikeus päättyi 28.2.2022 ja yrittäjät jäivät pois kuntaosuuden piiristä vuoden 2022 huhtikuun alusta alkaen (vaikutus näkyy vasta huhtikuussa, koska työmarkkinatukea maksetaan takautuvasti). Maaliskuun 2022 jälkeen kuntaosuuden piirissä oli Naantalissa poikkeuksellisen vähän henkilöitä. Kesän 2023 aikana määrä kasvoi selvästi, jääden melko tasaiselle ja aiempaa korkeammalle tasolle. Palveluissa olevien määrän lasku kesäkuussa aiheuttaa kuntaosuuden piirissä olevien määrän selvän kasvun.



## Työmarkkinatuen kuntaosuus

Keväällä 2022 Naantalin kuntaosuus laski merkittävästi (koronapandemiasta johtunut, yrittäjien tilapäinen oikeus työmarkkinatukeen päättyi) ja oli tämän jälkeen kohtalaisen matalalla tasolla aina kesään 2023 saakka, jolloin kuntaosuus oli huomattavan korkea, ja jonka jälkeen kuntaosuus jäi aiempaa korkeammalle tasolle. Vuonna 2024 kuntaosuus on pääasiassa ollut korkeampi verrattuna vuoden 2023 kesää edeltävään aikaan. Työmarkkinatuen kuntaosuus oli 503 000 euroa vuonna 2022, 523 000 euroa vuonna 2023 ja vuoden 2024 ensimmäisen puolikkaan osalta 267 000 euroa (laskennallisesti ennustaen koko vuoden 2024 kuntaosuus olisi 534 000 euroa).

