

Liikenneturvallisuustyön vuosikatsaus 2023

Naantalin kaupunki

Huhtikuu 2024

Alkusanat

- ✓ Naantalin kaupungin liikenneturvallisuustyötä ohjaa valtakunnallinen tavoite: **Liikennejärjestelmä on suunniteltava siten, ettei kenenkään tarvitse kuolla tai loukkaantua vakavasti liikenteessä.**
- ✓ Kaupungin liikenneturvallisuustyön yksityiskohtaisemmat tavoitteet ja toimenpiteet on kirjattu vuonna 2022 valmistuneeseen liikenneturvallisuussuunnitelmaan ([linkki](#)).
- ✓ Liikenneturvallisuustyön suunnittelusta ja koordinoinnista sekä sidosryhmäyhteistyön edistämisestä vastaa kaupungin **poikkihallinnollinen liikenneturvallisuustyöryhmä**. Työryhmän puheenjohtajana toimi yhdyskuntatekniikan päällikkö Mika Hirvi.
- ✓ Liikenneturvallisuustyöryhmän toimintaa tukee seudun kuntien ja ELY-keskuksen yhdessä hankkima **liikenneturvallisuuskoordinaattori** (asiantuntija).
- ✓ Tämä vuosikatsaus sisältää tietoja kaupungin liikenneturvallisuustilanteen kehityksestä ja erityispiirteistä, kaupungin liikenneturvallisuustilanteesta suhteessa muihin Varsinais-Suomen maakunnan kuntiin sekä kaupungin liikenneturvallisuustyöstä vuonna 2023.

Sisältö

- ✓Liikenneturvallisuuustilanne
- ✓Kaupungin liikenneturvallisuuustyö vuonna 2023

Liikenneturvallisuuustilanne

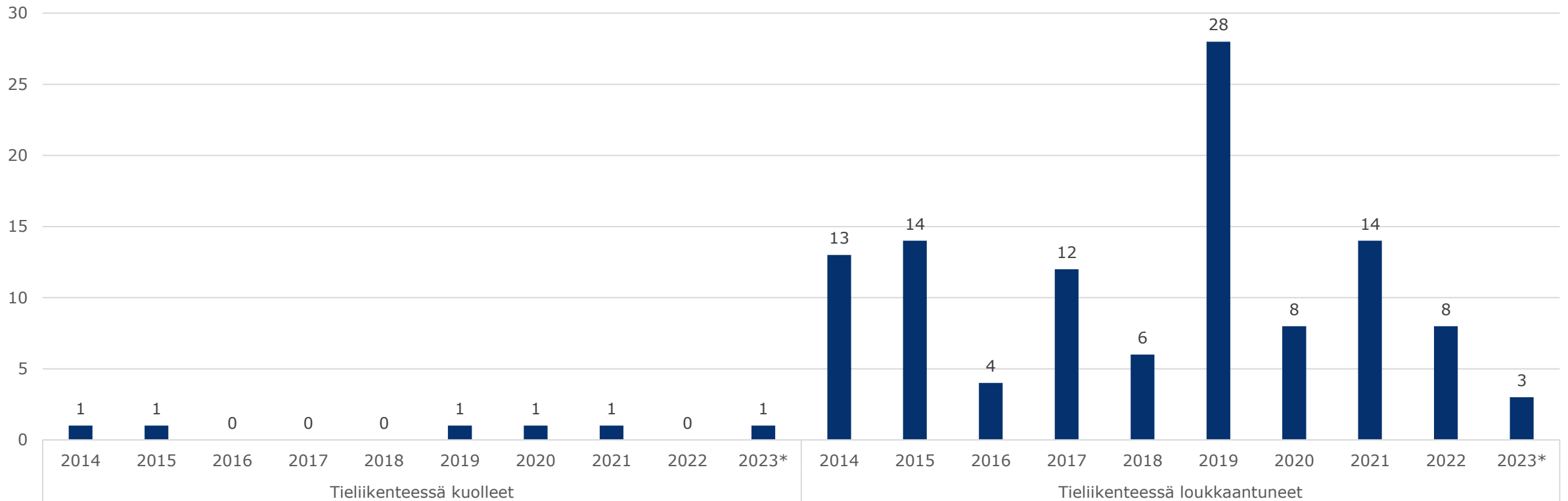
Naantalin kaupunki

Huhtikuu 2024

Tieliikenteessä kuolleet ja loukkaantuneet

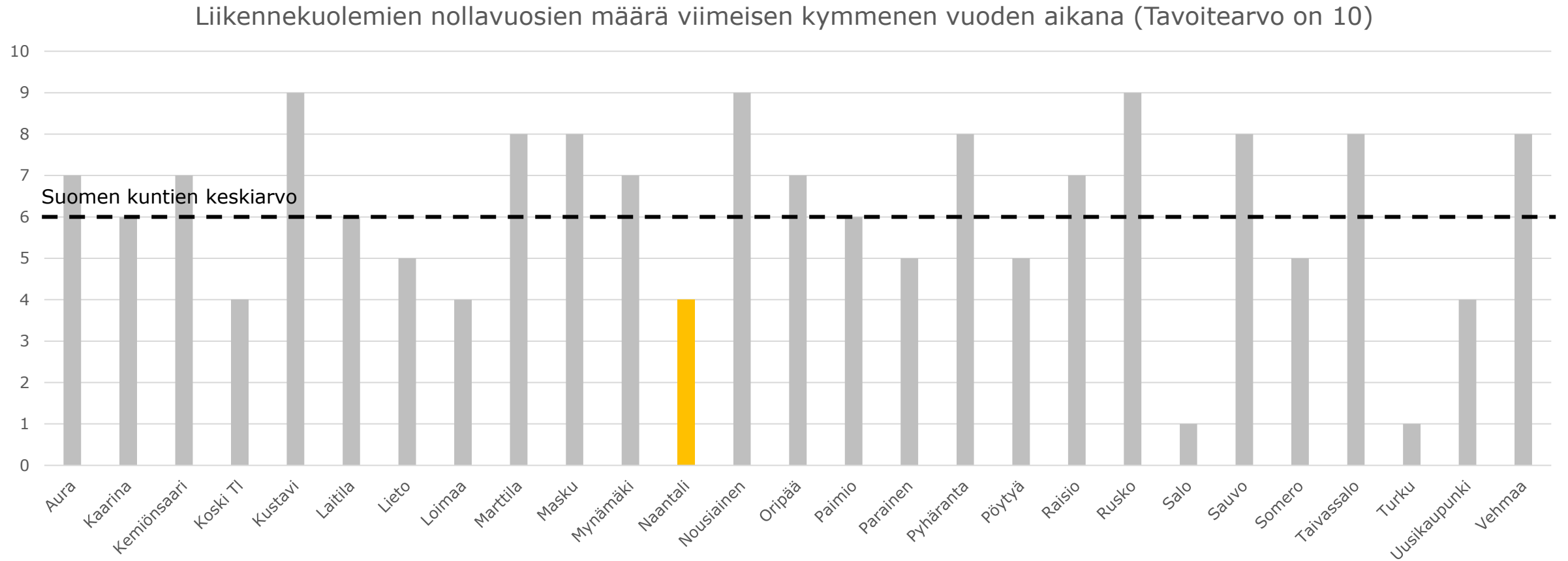
Lähde: Tilastokeskus, 2023

Tieliikenteessä kuolleet ja loukkaantuneet
Naantali



Liikennekuolemien Nollavision toteutuminen kunnissa

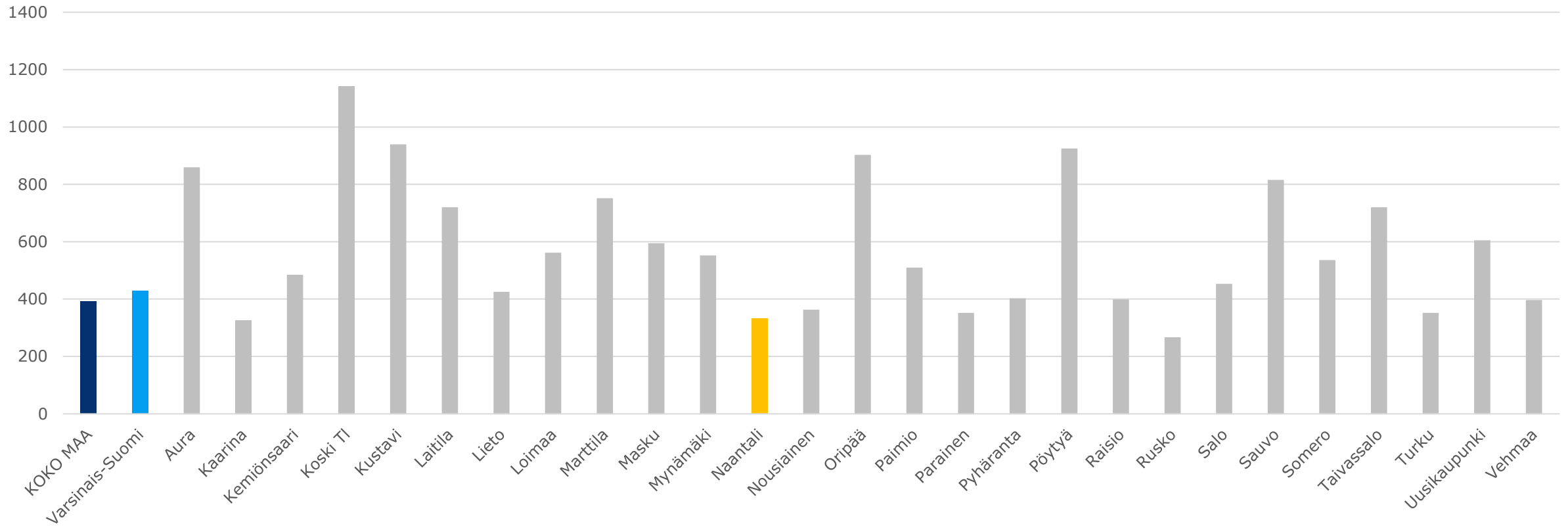
Lähde: Tilastokeskus 2014-2023



Tieliikenteen henkilövahingot alueen asukasta kohden

Lähde: Tilastokeskus, keskiarvo 2019-2023

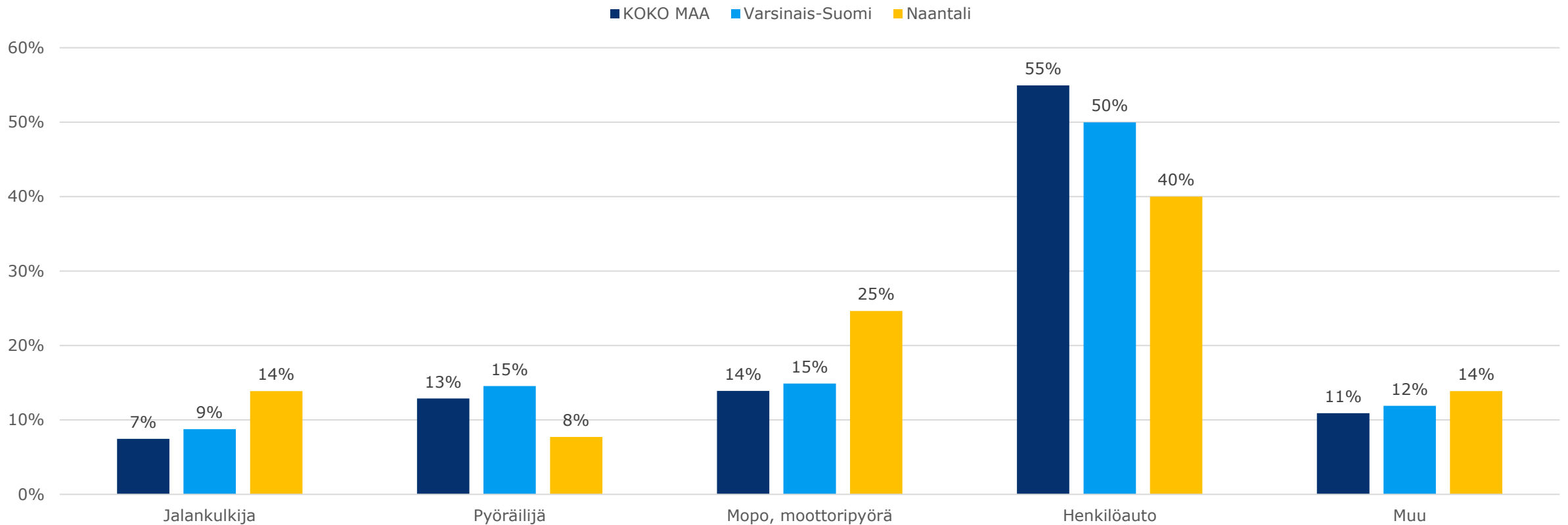
Tieliikenteen henkilövahinkojen määrä alueen 100 000 asukasta kohden



Tieliikenteen henkilövahingot tienkäyttäjärhmittäin

Lähde: Tilastokeskus, keskiarvo 2019-2023

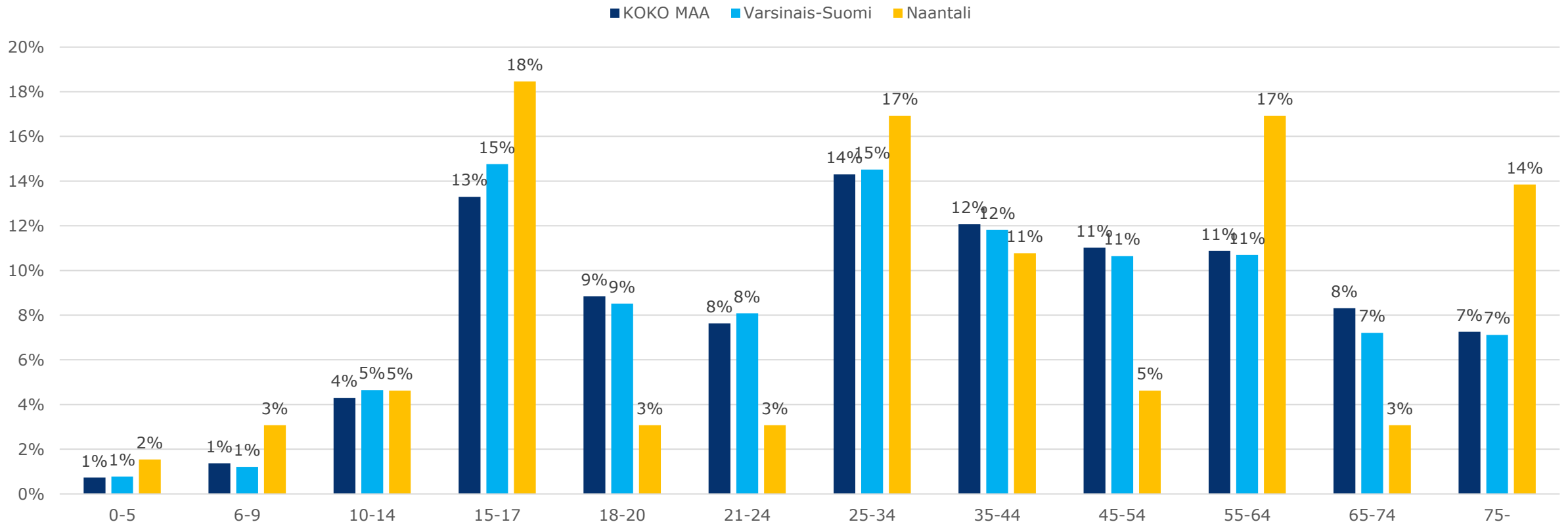
Tieliikenteessä kuolleiden ja loukkaantuneiden jakauma (%) tienkäyttäjärhmittäin vertailualueilla



Tieliikenteen henkilövahingot ikäryhmittäin

Lähde: Tilastokeskus, keskiarvo 2019-2023

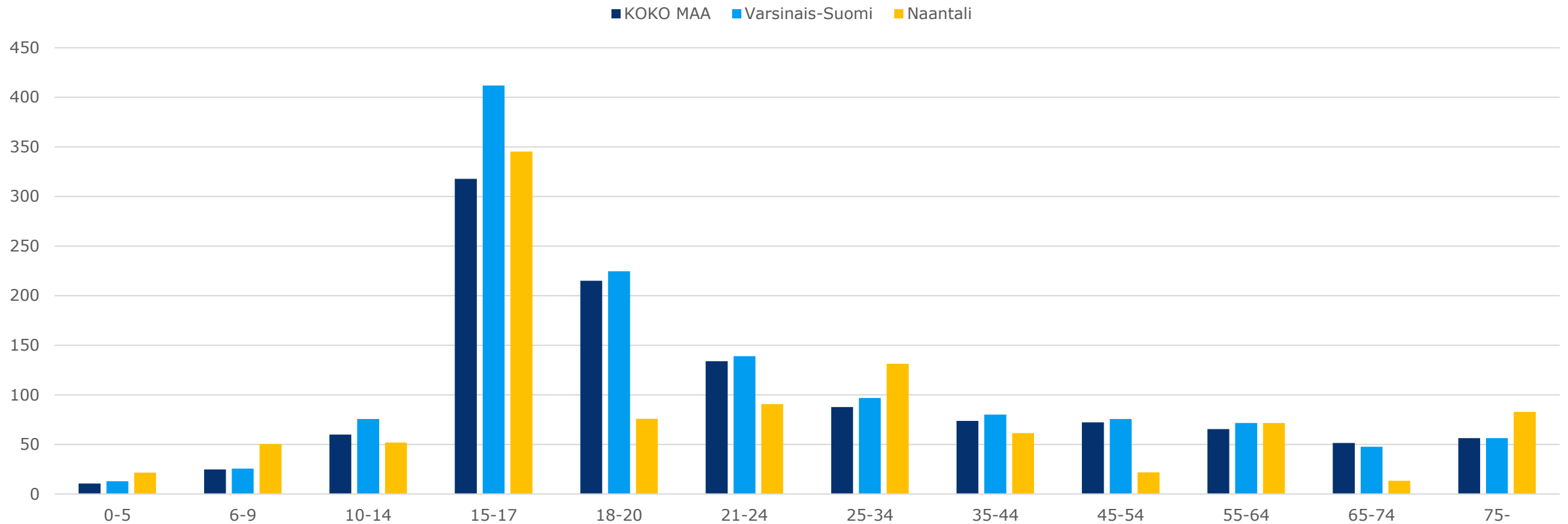
Tieliikenteessä kuolleiden ja loukkaantuneiden jakauma (%) ikäryhmittäin vertailualueilla



Onnettomuusriski ikäryhmittäin

Lähde: Tilastokeskus, keskiarvo 2019-2023

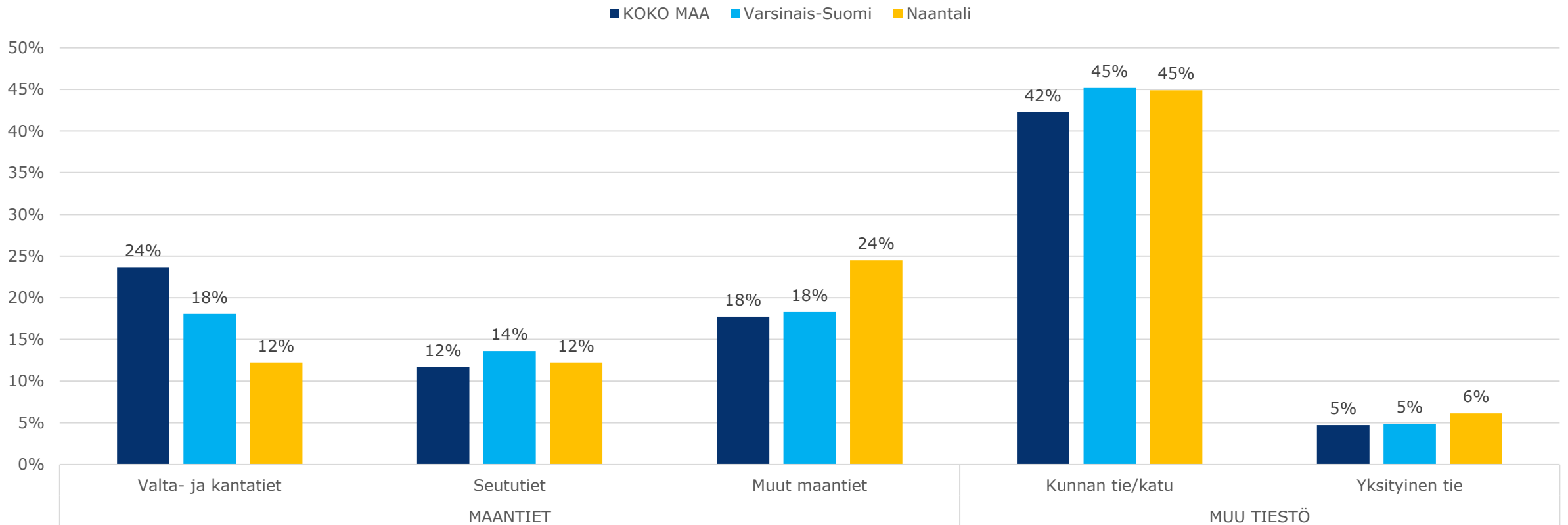
Tieliikenteessä kuolleet ja loukkaantuneet ikäryhmän 100 000 asukasta kohden vertailualueilla



Tieliikenteen henkilövahinko-onnettomuudet tielajeittain

Lähde: Tilastokeskus, keskiarvo 2019-2023

Tieliikenteen henkilövahinko-onnettomuudet tielajin mukaan vertailualueilla

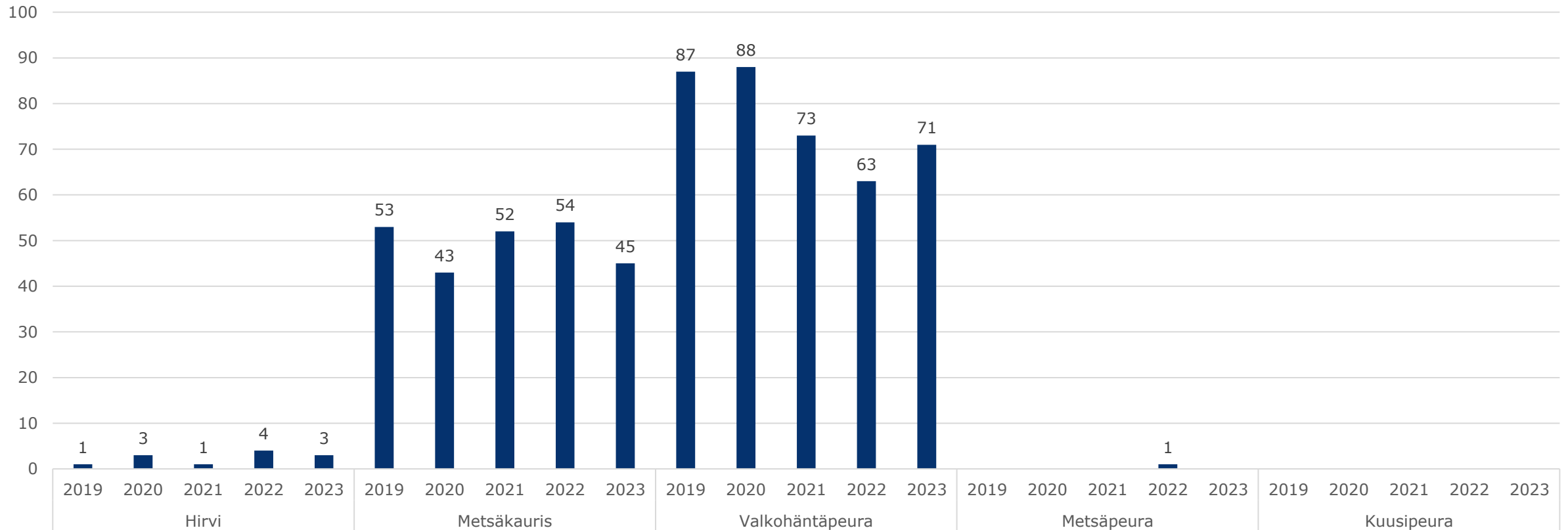


Tieliikenteen henkilövahinko-onnettomuudet 2019-2023*					Maanteiden onnettomuusriski-/aste (heva.onn./v/100 milj.ajon.km)				
Alue	Onn./vuosi	Maantiet %	Kunnan tiet %	Muut tiet	Maantiet yht.	Valtatiet	Kantatiet	Seututiet	Yhdystiet
Manner-Suomi	3346	53 %	42 %	5 %	4,9	2,9	4,6	5,8	10,2
Varsinais-Suomi	325	50 %	45 %	5 %	5,4	3,0	5,0	6,1	9,0
Aura	5	80 %	8 %	12 %	6,8	5,2	8,3	8,5	15,0
Kaarina	19	67 %	32 %	1 %	4,5	2,4	3,9	6,7	6,6
Kemiönsaari	4	68 %	11 %	21 %	4,4	0,0	0,0	4,4	4,5
Koski Tl	4	90 %	0 %	10 %	13,2	11,9	0,0	0,0	14,5
Kustavi	2	88 %	0 %	13 %	13,2	0,0	0,0	15,4	11,1
Laitila	10	78 %	12 %	10 %	6,7	3,6	11,0	20,0	10,9
Lieto	13	81 %	16 %	3 %	6,1	3,6	5,0	11,9	11,9
Loimaa	14	72 %	19 %	9 %	5,8	4,3	7,5	5,5	8,7
Marttila	2	89 %	0 %	11 %	5,1	6,7	0,0	2,9	3,0
Masku	7	85 %	9 %	6 %	5,2	1,4	0,0	4,8	11,0
Mynämäki	6	82 %	11 %	7 %	4,5	2,7	0,0	2,1	8,7
Naantali	10	49 %	45 %	6 %	7,3	0,0	7,6	4,0	12,0
Nousiainen	2	91 %	0 %	9 %	3,6	2,2	0,0	0,0	6,3
Oripää	2	100 %	0 %	0 %	10,3	0,0	7,9	16,0	10,5
Paimio	9	80 %	9 %	11 %	4,6	2,5	0,0	9,2	5,8
Parainen	7	60 %	23 %	17 %	4,5	0,0	0,0	4,0	6,1
Pyhäranta	1	86 %	14 %	0 %	5,0	4,1	0,0	6,7	6,7
Pöytyä	11	85 %	7 %	7 %	7,4	6,6	4,6	8,2	10,5
Raisio	15	50 %	49 %	1 %	4,3	3,4	3,5	3,0	14,1
Rusko	3	77 %	23 %	0 %	6,6	0,0	0,0	0,0	6,6
Salo	35	64 %	30 %	6 %	3,7	1,6	3,7	5,4	6,9
Sauvo	3	87 %	0 %	13 %	8,6	0,0	0,0	6,0	13,7
Somero	7	82 %	18 %	0 %	7,0	0,0	10,2	7,1	5,4
Taivassalo	2	100 %	0 %	0 %	8,1	0,0	0,0	9,3	4,0
Turku	116	13 %	85 %	2 %	5,3	2,8	3,3	4,0	17,8
Uusikaupunki	16	57 %	41 %	1 %	10,6	0,0	6,3	12,7	14,0
Vehmaa	2	67 %	0 %	33 %	4,0	0,0	0,0	2,7	8,1

Hirvieläinkolarit kunnan alueella

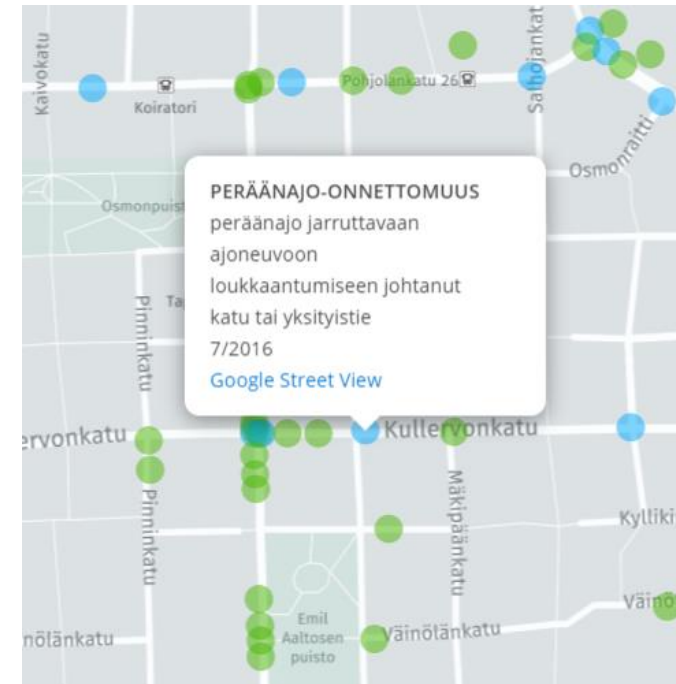
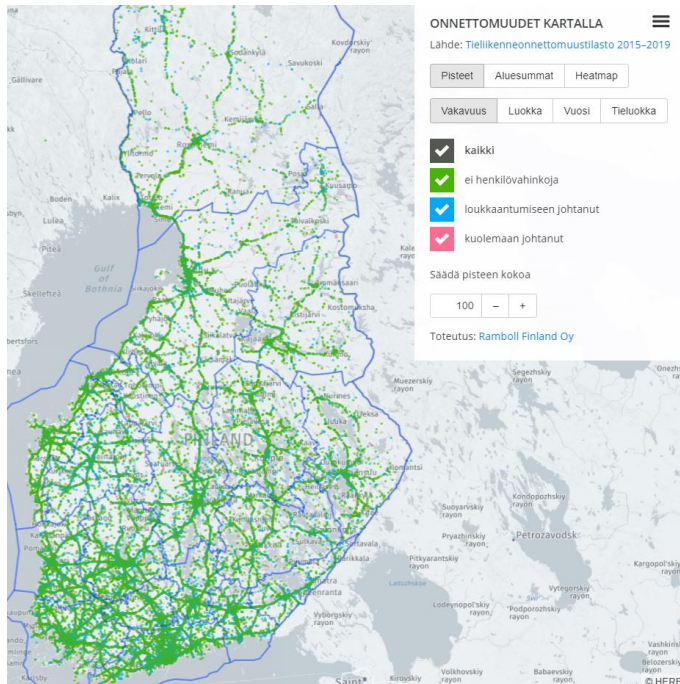
Lähde: Riistakeskus >> [tutustu riskipaikkoihin kartalla](#)

Hirvieläinkolarit lajeittain, Naantali



Rambollin ylläpitämät onnettomuuskartat

- Poliisin tilastot: <https://mobilityanalytics.ramboll.com/onnettomuus/poliisi/>
- Pelastuslaitoksen tilastot: <https://mobilityanalytics.ramboll.com/onnettomuus/pelastuslaitos/>
- Riistakeskuksen tilastot (hirvieläinonnettomuudet): <https://mobilityanalytics.ramboll.com/onnettomuus/hirvielain/>



Onnettomuuskartat päivitetään uudella datalla kerran vuodessa (helmi-maaliskuussa)

Liikenneturvallisuustyö vuonna 2023

Naantalin kaupunki

Huhtikuu 2024

Kaupungin liikenneturvallisuustyön arviointi 2023

Poimintoja käytännön toimenpiteistä

Kestävän ja turvallisen liikkumisen edistäminen eri ikäryhmissä (viestintä, liikennekasvatus, tapahtumat, tempaukset)

- Liikenneturvallisuuden vuosikelloa on hyödynnetty viestintätöiden tukena
- Nuorisotyöntekijät ovat päättäjäispäivänä ja kesän aikana jalkautuneet nuorten pariin kaupungille
- Pyöräilyviikolla järjestettiin sovitusti ohjelmaa yhteistyössä liikuntapalveluiden ja viestinnän kanssa.
- Nasta-lehdessä aiheina mm. pyöräilyviikko sekä keskustan pihakatumuutokset sekä artikkeli pyöräilyn liikennesäännöistä

Poimintoja kestävästä ja turvallisen liikenneympäristön edistämisestä (infra)

- Edistetty mahdollisuutta toteuttaa katuverkon kameravalvontaa
- Mt 189 Luonnonmaan kohtaan riista-aidan rakentaminen
- Rymättylän Taipaleentien muuttaminen kylätieksi
- Tullinkatu muutettu pihakaduksi
- Sähköpotkulautojen palveluntarjoaja kävi Naantalissa 2023 kesällä. Palveluntarjoajan kanssa käytiin läpi mitä linjauksia tehdään, tukena käytettiin Turun kaupungin olemassa olevia ohjeistuksia vastaavaan tarpeeseen.

Kunnan liikenneturvallisuustyön arviointi 2023

Viiden tähden liikenneturvallinen kunta -malli

Viiden tähden liikenneturvallinen kunta -mallissa arvioidaan kunnan liikenneturvallisuustyötä kymmenen kysymyksen kautta (0-26 pistettä). Lisäksi arvioidaan kunnan liikenneturvallisuustilannetta koko maahan verrattuna (0-5 pistettä).

Kyselyn teemat:

1. Onko kunnassa liikenneturvallisuussuunnitelma?
2. Onko kunnassa/seudullanne asetettu liikenneturvallisuuden tavoitteita?
3. Kokoontuuko kunnassanne liikenneturvallisuusryhmä (tai vastaava)?
4. Tekevätkö kunnan eri hallinnonalat sekä sidosryhmät liikenneturvallisuustyötä?
5. Tiedotetaanko kunnassanne liikenneturvallisuusasioista?
6. Tehdäänkö kunnassanne jatkuvaa liikenneympäristön parantamista?
7. Huomioidaanko liikenneturvallisuus kuljetuspalveluiden hankinnassa?
8. Onko kunta työnantajana kohdistanut liikenneturvallisuustoimenpiteitä omalle henkilöstölleen?
9. Seurataanko kunnassanne liikenneturvallisuuden kehittymistä?
10. Raportoidaanko liikenneturvallisuuden kehittymisestä poliittisille päätöksentekijöille?

Pisteet 26-22	Pisteet 21-17	Pisteet 16-12	Pisteet 11-7	Pisteet 6-0
Kiitettävä	Hyvä	Kohtalainen	Välttävä	Heikko

Heva-onnettomuuksien pisteytys verrattuna Suomeen									
< -30 %	-30 %	-20 %	-20 %	-10 %	-10 %	-5 %	-5 %	+5 %	+5 % >
5	4	4	3	3	2	2	1	1	0
★★★★★	★★★★	★★★	★★★	★★★	★★	★★	★	★	

Vuotta 2023 koskevan arvioinnin tulokset

Kuntakohtaiset kyselyn vastaukset ja mahdolliset kehittämistarpeet on esitetty seuraavilla kalvoilla. Onnettomuus pisteitä sai vuosien 2019-2023 tilastojen perusteella vain kahdeksan kuntaa (= kunnan liikenneturvallisuustilanne parempi tai ei kovin paljoa huonompi kuin koko maassa keskimäärin).

Kunta	Onnettomuus-pisteet	Kyselyn pisteet	Pisteet yhteensä	Tähtien yhteismäärä * desimaalit	Tähtien yhteismäärä * pyöristetty	Kunnan tähtiluokitus
Aura	0	25	25,0	4,31	4	★★★★
Kaarina	3	25	28,0	4,83	5	★★★★★
Kemiönsaari	1	24	25,0	4,31	4	★★★★
Koski TL	0	24	24,0	4,14	4	★★★★
Kustavi	0	13	13,0	2,24	2	★★
Laitila	0	24	24,0	4,14	4	★★★★
Lieto	1	24	25,0	4,31	4	★★★★
Loimaa	0	22	22,0	3,79	4	★★★★
Marttila	0	24	24,0	4,14	4	★★★★
Mäskü	0	24	24,0	4,14	4	★★★★
Mynämäki	0	24	24,0	4,14	4	★★★★
Naantali	3	24	27,0	4,66	5	★★★★★
Nousiainen	4	25	29,0	5,00	5	★★★★★
Oripää	0	22	22,0	3,79	4	★★★★
Paimio	0	25	25,0	4,31	4	★★★★
Parainen	4	24	28,0	4,83	5	★★★★★
Pyhäranta	0	22	22,0	3,79	4	★★★★
Pöytyä	0	22	22,0	3,79	4	★★★★
Raisio	1	25	26,0	4,48	4	★★★★
Rusko	5	23	28,0	4,83	5	★★★★★
Salo	0	22	22,0	3,79	4	★★★★
Sauvo	0	24	24,0	4,14	4	★★★★
Somero	0	17	17,0	2,93	3	★★★
Taivassalo	0	9	9,0	1,55	2	★★
Uusikaupunki	0	25	25,0	4,31	4	★★★★
Maksimi pisteet	5	26	31	5	5	★★★★★

* Tähtien yhteismäärä = (kunnan pisteet/ maksimipisteet-2 pistettä)* 5

Kunnan liikenneturvallisuustyön arviointi 2023

Viiden tähden liikenneturvallinen kunta -malli

1. Onko kunnassa liikenneturvallisuussuunnitelma?

- X - Kyllä, on poliittisesti hyväksytty
- Kyllä, ei ole käsitelty poliittisesti
- Ei

Lisätietoja:

Turun ympäryskuntien liikenneturvallisuussuunnitelmat valmistuivat vuonna 2022

2. Onko kunnassa/seudullanne asetettu liikenneturvallisuuden tavoitteita?

- X - Kyllä, on asetettu tavoitteet onnettomuuden vähentämiseksi sekä toiminnallisia tavoitteita
- Kyllä, vain liikenneonnettomuuksien vähentämistä koskevia tavoitteita
- Ei

Lisätietoja:

Tavoitteet ja liikenneturvallisuustyön painopisteet on kuvattu liikenneturvallisuussuunnitelmassa

3. Kokoontuuko kunnassanne liikenneturvallisuusryhmä (tai vastaava)

- X - Kyllä, liikenneturvallisuusasioita käsitellään vähintään kaksi krt/v
- Kyllä, liikenneturvallisuusasioita käsitellään harvemmin kuin kaksi krt/v
- Ei

Lisätietoja:

Työryhmä kokoontui kolme kertaa:
- 9.2.2023 (paikalla 9 hlöä), 26.4. (paikalla 8 hlöä) ja
24.8.2023 (paikalla 8 hlöä)

4. Tekevätkö kunnan eri hallinnonalat sekä sidosryhmät liikenneturvallisuustyötä?

- X - Kyllä useat hallinnonalat sekä muut sidosryhmät tekevät liikenneturvallisuustyötä yhdessä
- Kyllä, useat hallintokunnat tekevät liikenneturvallisuustyötä
- Vain tekninen toimi tekee liikenneturvallisuustyötä (liikenneympäristön parantamista)
- Ei

Lisätietoja:

Liikenneturva, Varsinais-Suomen Ely-keskus, Varha/pelastuslaitos, Varha/sosiaali- ja terveystyö, Lounais-Suomen poliisilaitos

5. Tiedotetaanko kunnassanne liikenneturvallisuusasioista?

- X - Kyllä, useamman kerran vuodessa kuntalaisille ja hallintokunnille (työntekijöille)
- Kyllä, vähintään kerran vuodessa joko kuntalaisille tai hallintokunnille
- Ei

Lisätietoja:

Kts. Erillinen sivu nykyisistä käytännöistä

Kunnan liikenneturvallisuustyön arviointi 2023

Viiden tähden liikenneturvallinen kunta -malli

6. Tehdäänkö kunnassanne jatkuvaa liikenneympäristön parantamista?

- Kyllä, sekä It-suunnitelman että kuntalaispalautteen perusteella
- Kyllä, vain kansalaispalautteen perusteella
- Ei tehdä

Lisätietoja:

Liikenneturvallisuussuunnitelman toimenpideohjelmaa seurataan vuosittain. Ensimmäinen seuranta tehtiin loppuvuodesta 2023.

7. Huomioidaanko liikenneturvallisuus kuljetuspalveluiden hankinnassa?

- Kyllä, kaikissa kunnan kuljetuspalveluiden hankinnoissa
 - Kyllä, koulukuljetuksissa ja osassa muita kuljetuksia
- Ei

Lisätietoja:

Kts. Erillinen sivu nykyisistä käytännöistä

8. Onko kunta työnantajana kohdistanut liikenneturvallisuustoimenpiteitä omalle henkilöstölleen?

- Kyllä, useita toimenpiteitä toteutetaan vuosittain
 - Kyllä, joitakin toimenpiteitä on toteutettu
- Ei

Lisätietoja:

Kts. Erillinen sivu nykyisistä käytännöistä

9. Seurataanko kunnassanne liikenneturvallisuuden kehittymistä?

- Kyllä, useita kertoja vuodessa
- Kyllä, vuosittain
- Kyllä harvemmin kuin vuosittain
- Ei

Lisätietoja:

Liikenneturvallisuuskoordinaattori kokoaa tilastoja vuosittain
Liikenneturvallisuussuunnitelmaa seurataan vuosittain
Toiminnan vuosikatsaus laaditaan keväisin

10. Raportoidaanko liikenneturvallisuuden kehittämisestä poliittisille päätöksentekijöille?

- Kyllä, vuosittain
- Kyllä, harvemmin kuin vuosittain
- Ei

Lisätietoja:

Kaupunginhallitus merkitsi liikenneturvallisuussuunnitelman tiedoksi
Liikenneturvallisuussuunnitelma mainittu hyvinvointisuunnitelmassa

Kunnan liikenneturvallisuustyön arviointi 2023

Nykyisiä käytänteitä (taustoittaa edellä esitettyjä vastauksia)

Kunnossa

Miten kaupunki on viestinyt kuntalaisille liikenneturvallisuuteen liittyvistä asioista?

- Kunnalla on erillinen www-sivu, josta löytyy liikenneturvallisuussuunnitelma ja muuta aiheeseen liittyvää
- Kuntalaistiedotteiden kautta (sähköiset, kotitalouksiin jaettavat)
- Kunnan / eri toimialojen sosiaalisen median kanavien kautta (Facebook, Instagram, Twitter ym.)
- Kunnantalolla / infopisteissä / eri yksiköiden toimipisteissä on esillä tai jaossa liikenneturvallisuusaiheista materiaalia tai hyödynnetään info-tv:tä
- Kuntalaisille (tai tietyille kuntalaisryhmälle) suunnatut liikenneturvallisuuskävelyt, asukasillat tai kyselyt
- Paikallismedialle tarjotaan jutunaiheita tai kutsutaan paikallismedian edustajia vierailulle liikenneturvallisuustyöryhmään
- Paikallisissa tapahtumissa ja erillisissä tempauksissa (esim. heijastimien jakamista, heijastinpuut, hiekoitushiekan jakamista ym.)
- Päiväkodit ja koulut viestivät huoltajille ajankohtaisista asioista

Miten kaupunki on viestinyt päättäjille liikenneturvallisuusasioista ja/tai kytkenyt päättäjiä liikenneturvallisuustyöhön?

- Päättäjille esitellään/laitetaan tiedoksi vuosittain katsaus kunnan liikenneturvallisuustilanteesta ja toimenpiteistä (toimintakatsaus)
- Luottamushenkilöitä (hallituksen, valtuuston, lautakuntien edustajia) on mukana liikenneturvallisuustyöryhmässä
- Kunnanjohtaja/valtuuston pj./hallituksen pj. kutsutaan vierailulle, jäseneksi tai työryhmän puheenjohtajaksi
- Kutsutaan päätöksentekijöitä mukaan seuraamaan/toteuttamaan eri kohderyhmille suunnattua liikenneturvallisuustyötä
- Kohdennetaan päättäjille erillisiä kampanjoita tai tempauksia (haastekampanjat, turvallisuuskävelyt, kyselyt)
- Sisällytetään liikenneturvallisuusaiheita kunnan hyvinvointikertomukseen/-suunnitelmaan (hyväksytään valtuustossa)

Miten liikenneturvallisuus näkyy kaupungin hyvinvointikertomuksessa/-suunnitelmassa?

- Kunnan liikenneturvallisuussuunnitelma mainittu
- Kunnan liikenneturvallisuustyöryhmä mainittu
- Onnettomuustilastoja tuotu esille
- Kunnan tekemiä liikenneturvallisuustoimenpiteitä on tuotu esille

Kunnan liikenneturvallisuustyön arviointi 2023

Nykyisiä käytänteitä (taustoittaa edellä esitettyjä vastauksia)

Kunnossa

Miten kaupunki on edistänyt omien työntekijöidensä liikenneturvallisuutta ja liikenneturvallisuusosaamista?

- Sisäistä viestintää (esim. Liikenneturvan/koordinaattorin uutiskirjeitä hyödyntäen) intran kautta
- Fiksun työmatkaliikenteen kampanjat (Kilometrikisat, Pyörällä töihin päivä jne.)
- Tarjoamalla työntekijöille turvallisuusvarusteita (liukuesteet, heijastimet, pyöränvalot, kypärät jne.)
- Kestävän liikkumisen kannustimet (joukkoliikenne, työsuhdepyörä jne.)
- Henkilöstölle suunnatut koulutukset (esim. Liikenneturvan koulutuksiin/verkkokursseihin osallistuminen)
- Työryhmän jäsenet ovat osallistuneet asiantuntijatilaisuuksiin (webinaareihin seminaareihin)
- Kunnan työsuojelu-/turvallisuustoiminnassa huomioidaan myös turvalliset työ- ja työasiamatkat

Miten liikenneturvallisuusasioista huolehditaan kaupungin hankkimissa henkilökuljetuksissa (erit. koulukuljetuksissa)?

- Kilpailutus-/sopimusasiakirjoissa mukana liikenneturvallisuuteen (kalusto, ajotavat, alkolukko ym.) liittyviä ohjeita/suosituksia
- Kunnan koulukuljetusperiaatteissa näkyy eri osapuolten (oppilas, kuljettaja, huoltaja) vastuut ja velvollisuudet liikenneturvallisuuden osalta
- Kuljettajille/liikennöitsijöille järjestetyt infot/koulutukset/muu säännöllinen keskustelu
- Koululiitu-ohjelma käytössä koululaiskuljetusten suunnittelussa
- Kuljetusoppilaille/huoltajille suunnattu viestintä/kasvatus (mm. miten pysäkillä ja bussissa/taksissa käyttäydytään)
- Liikennöitsijät osallistuvat liikenneturvallisuustempauksiin (esim. jakavat kuljetusoppilaille heijastimia)
- ELY-keskuksen kanssa käydään läpi kuljetusreitteihin liittyviä asioita (mm. talvihoito)
- Hyödynnetään ELY:n palautekanavia (Palauteväylä, Tienkäyttäjän linja)

Miten kaupungin liikenneturvallisuustyötä seurataan / mitkä osa-alueet siinä huomioidaan?

- Liikenneonnettomuuksien seuranta
- Koetun turvallisuuden / liikennekäyttäytymisen / vaaranpaikkojen kartoitus (ml. aiheeseen liittyvät tilastot, kuntalaispalautteen käsittely)
- Liikenneympäristön turvallisuuden parantamiseen liittyvä seuranta
- Liikennekasvatustyön ja viestintätoimien seuranta

Lisätietoja:

Mika Hirvi, Liikenneturvallisuustyöryhmän puheenjohtaja

Johanna Tiilikainen, Varsinais-Suomen Liikenneturvallisuuskoordinaattori