
Laidunsopimus alueen käyttämisestä

Sopijapuolet

- **Maanomistaja:**
Naantalin kaupunki
Y-tunnus 01355457-2
Käsityöläiskatu 2, 21100 Naantali
- **Laiduntaja:**
Kurkkaisten Tila
Tilatunnus: 705027726
Kurkkainen, 21140 Rymättylä

Yhteystiedot:

Sopimuksen kohdealue

Noin 2,6 hehtaarin suuruinen alue Naantalin kaupungin Pakinaisten yksinäistalon tilasta Pakinainen Rn:o 1:183 (Kiinteistötunnus 529-528-0001-0183). Sopimusalue on esitetty liitteenä olevalla kartalla.

Sopimusaika

Sopimusaika alkaa 1.6.2024 ja päättyy irtisanomista vaatimatta 31.10.2028. Sopimusaikaa voidaan tarvittaessa jatkaa erillisellä päätöksellä, mikäli tälle on tarvetta ja edellytyksiä.

Sopimuksen tarkoitus

Tällä laidunsopimuksella sovitaan sopimuksen kohdealueen käytöstä laidunalueena ELY-keskuksen koordinoiman Helmi-elinympäristöohjelman 2021-2030 mukaisessa perinnebiotoopin ennallistamis- ja hoitohankkeessa.

Laidunsopimuksen ehdot

1. Maanomistaja luovuttaa vastikkeetta laiduntajalle kohdealueen laidunkäyttöön. Laiduntajan eläimet; noin 10 kappaletta lampaita, laiduntavat alueella laidunkauden ajan tai niin kauan kuin laitumella riittää ravintoa. Tarvittaessa eläinmäärää vähennetään tai lisätään kesän aikana.
2. Kukin sopijapuoli vastaa oman vastuualueensa osalta mahdollisista vahingoista voimassa olevan oikeuskäytännön mukaan. Laiduntaja huolehtii mahdollisista laitumella tapahtuvista eläinten sairastumisista, loukkaantumisista ja kuolleista eläimistä sekä niistä aiheutuvista

- kustannuksista. Sopijapuolet sopivat erikseen korvauksista laiduntajalle, mikäli alueella tapahtuu sopimusaikana ilkivaltaista vahinkoa laiduntaville eläimille.
3. Aitauksen rakentamisesta vastaa laiduntaja. Aitauksen laidunaikainen ylläpito on laiduntajan vastuulla. Mahdollinen aitauksen purkaminen on rakentajan vastuulla.
 4. Tarvittavasta tiedotuksesta ja opastuluista vastaa maanomistaja.
 5. Laiduntaja huolehtii eläinten kuljetuksen laitumelle ja haun laitumelta ennalta sovittuina ajankohtina.
 6. Eläinten juomaveden riittävästä määrästä huolehtii laiduntaja. Laiduntaja tuo eläimille tarvittavan kivennäisen.
 7. Eläinten päivittäinen valvonta on laiduntajan nimeämän tahon vastuulla, ollen kuitenkin viime kädessä laiduntajan vastuulla. Valvontaan kuuluu muun muassa eläinten kadonneista ja rikkoutuneista korvamerkeistä ilmoittaminen laiduntajalle välittömästi. Mikäli ilmenee ongelmia eläinten kanssa, otetaan heti yhteys laiduntajaan. Laiduntaja vastaa siitä, että mahdollisesti karanneet eläimet saadaan takaisin aitaukseen.
 8. Laiduntaja ja maanomistaja vastaavat kumpikin osaltaan siitä, että laiduneläimet eivät ole kontaktissa eri tautivastustus -statuksen omaavien eläinten kanssa, mikäli laiduneläimet tai osa niistä palaa kotilaumaansa (eli laidunalue on vain yhden, edellä mainitun laiduntajan käytössä).
 9. Sopimusalue on oltava rekisteröity eläinten pitopaikaksi ennen eläinten siirtoa laitumelle.
 10. Pitopaikan rekisteröimisestä huolehtii maanomistaja. Pitopaikka ja siellä harjoitettava eläintenpito rekisteröidään sähköisessä asiointisovelluksessa osoitteessa epr.ruokavirasto.fi, tai lomakkeella kunnan maaseutuelinkeinoviranomaiselle. Laitumelle vietävät eläimet tulee merkitä virallisilla korvamerkeillä ja eläinten siirroista on tehtävä ilmoitukset eläinrekisteriin. Kun eläinten pito pitopaikassa loppuu, ilmoitetaan muutoksista eläintenpitäjä- ja pitopaikkarekisteriin.
 11. Laiduntaja pitää kirjaa pitopaikkaan saapuvista, siellä syntyneistä tai kuolleista ja sieltä lähtevistä eläimistä eläinlajikohtaisten vaatimusten mukaisesti.
 12. Maanomistaja sitoutuu pitämään kohteen maankäytön samana koko laidunsopimuksen ajan.
 13. Mikäli toinen osapuoli rikkoo sopimusta tai irtisanoo/purkaa sopimuksen ilman laillista perustetta on sen korvattava aiheuttamansa vahingot/tulonmenetykset. Maataloustukien osalta tulonmenetykset voivat kohdistua usealle vuodelle.
 14. Laidunsopimus ei ole siirrettävissä edelleen kolmannelle osapuolelle ilman maanomistajan etukäteistä kirjallista suostumusta.

15. Mahdolliset sopimusta koskevat erimielisyydet pyritään ensisijaisesti ratkaisemaan osapuolten välisin neuvotteluihin. Jos neuvotteluissa ei päästä ratkaisuun, ratkaistaan asia Varsinais-Suomen käräjäoikeudessa.

Jakelu

Tätä sopimusta on tehty kaksi (2) samanlaista kappaletta, yksi kullekin sopijapuolelle.

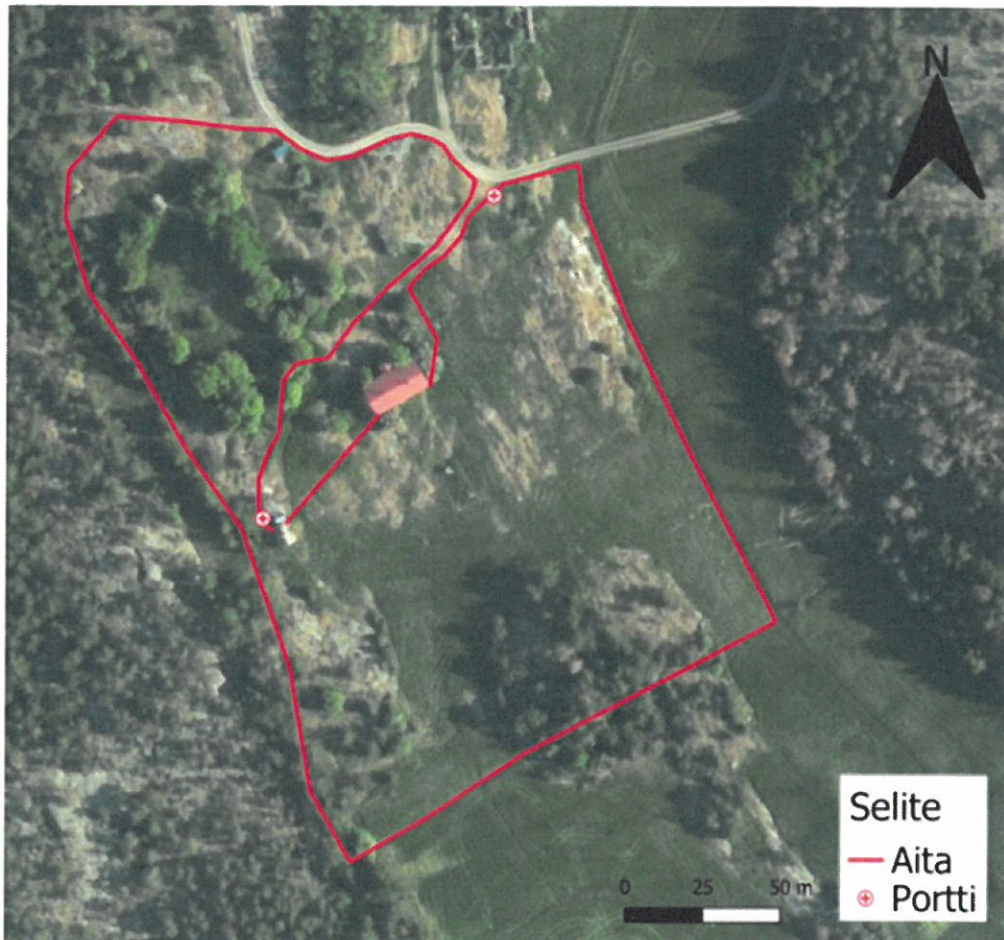
Allekirjoitukset

Naantalissa, x. xxxkuuta 2024.

Maanomistaja

Laiduntaja

Alustavan laidunalueen osoittava kartta:



Kuva 1. Aitauksen alustava linjaus.

Liite

-Laidunalueen hoitosuunnitelma