

xx.xx.2024

- 1  
VUOKRANANTAJA Naantalin kaupunki, Käsityöläiskatu 2, 21100 Naantali.
- 2  
VUOKRALAINEN Kurkkaisten Tila Oy (Tilatunnus 705027726)  
  
21140 Rymättylä
- 3  
VUOKRAN KOHDE Maanvuokralain (258/66) 4. luvun mukaisena maatalousmaan vuokrana vuokrataan seuraavat pellot Naantalin kaupungin Luonnonmaan alueelta:  
  
Kylä: Keitilä  
Tila: Vähäkallio  
Kiinteistötunnus: 529-409-0007-0002  
Peruslohkotunnus: 5290003720  
Pinta-ala: 8,26 ha  
  
Kylä: Inttilä (yks.)  
Tila: Mettälä  
Kiinteistötunnus: 529-405-0001-0092  
Peruslohkotunnus: 5290035345  
Pinta-ala: 1,01 ha  
  
Kylä: Inttilä (yks.)  
Tila: Mylly-Alho  
Kiinteistötunnus: 529-405-0001-0075  
Peruslohkotunnus: 5290004932  
Pinta-ala: 3,21 ha  
  
Kylä: Isokylä  
Tila: Ojaniitty  
Kiinteistötunnus: 529-406-0001-0037  
Peruslohkotunnus: 5290000989  
Pinta-ala: 0,96 ha  
  
Vuokra-alueen pinta-ala yhteensä: n. 13,44 ha.  
  
Vuokra-alue on merkitty oheiselle liitekartalle.
- 4  
VUOKRAKAUSI Vuokrauskausi alkaa 1. toukokuuta 2024 ja päättyy 30. huhtikuuta 2034.
- 5  
VUOKRAMAKSU Vuokramaksu on neljätuhatta neljäsataakaksikymmentäkahdeksan (4.428) euroa vuodessa, ja se on suoritettava kaupungin rahatoimistoon yhdessä erässä vuosittain eräpäivään 31.10. mennessä. Vuokramaksun myöhästyessä on langenneille erille maksettava viivästyskorkolain mukainen korko.

xx.xx.2024

6  
MUUT EHDOT

- 6.1 Kaupunki pidättää itselleen oikeuden rakentaa ja ylläpitää vuokra-alueelle vesi- ja viemäri- ym. mahdollisia johtoja. Niin ikään kaupungilla on oikeus palauttaa vuokra-alue tai osa siitä hallintaansa jo ennen vuokrakauden päättymistä kolmen (3) kuukauden irtisanomisajalla tarpeen niin vaatiessa.
- Sanotuista toimenpiteistä aiheutuneita vahinkoja ei korvata enempää, kuin että vuokralaiselle palautetaan kulumassa olevalta kasvukaudelta maksettu vuokra ja korvataan kylvetty siemen ja lannoite.
- Myöskin vuokralaisella on oikeus irtisanoa vuokrasopimus kolmen (3) kuukauden irtisanomisajalla.
- Kaupungilla on oikeus vuokra-aikana suorittaa vuokra-alueella asemakaavan tai asemakaavamutoksen laatimista varten maaperäkairauksia kasvukauden ulkopuolella. Näistä kairauksista aiheutuvasta haitasta tai vahingosta ei makseta mitään korvausta.
- 6.2 Vuokraoikeutta ei osittainkaan saa ilman kaupungin lupaa siirtää toiselle.
- 6.3 Vuokralainen ei saa ilman kaupungin lupaa rakentaa alueelle rakennuksia tai laitoksia.
- 6.4 Vuokra-alueella on mahdollisuuksien mukaan toteutettava ympärivuotista kasvipeitteisyyttä. Vuokra-aluetta saa käyttää vain maatalouden harjoittamiseen.
- Vuokra-alueen hoidossa on mahdollisuuksien mukaan suosittava orgaanisia lannoitteita ja aineita. Tuhohyönteisten ja rikkakasvien torjunnassa tulee suosia luonnonmukaisia menetelmiä.
- Vuokra-alueelle ei saa levittää sianlantaa.
- 6.5 Vuokralaisen on hoidettava vuokra-alueitaan niin, ettei se vuokrakauden aikana huonone, ja on vuokramiehen tässä tarkoituksessa noudatettava kaupungin antamia määräyksiä, joilla pyritään estämään peltojen joutuminen rapiolle.
- Merkittävistä pellon monivuotiseen kasvukuntoon vaikuttavien toimenpiteiden huomioinnista vuokralaisen ja vuokranantajan välillä sovitaan erikseen liitteenä olevalla kasvukuntosopimuksella.
- 6.6 Vuokra-alue on vuokra-ajan päättyessä luovutettava niitettynä tai viljan sängellä sekä muutoin samassa kunnossa kuin se oli vuokra-ajan alkaessa, ellei vuokranantajan kanssa muuta sovita.
- 6.7 Multaa, savea, hiekkaa tai muita maalajeja ei alueelta saa ilman kaupungin lupaa viedä pois.
- 6.8 Vuokralainen huolehtii ja vastaa vuokra-alueella olevien tai sille johtavien yksityisten teiden kunnossapidosta yksin tai, jos niillä on muitakin käyttäjiä, yhdessä toisten tien käyttäjien kanssa. Teiden kunnossapitoon vuokra-alueen osalta määräytyvät tiemaksut tai luontoissuoritukset on vuokramiehen suoritettava. Niin ikään on vuokralaisen pidettävä vuokra-alueen ojitus kunnossa.

xx.xx.2024

- 6.9 Kaupungin viranomaisella on oikeus toimittaa vuokra-alueella katselmuksia, joista kuitenkin, mikäli se hankaluudetta voi tapahtua, on vuokralaiselle hyvässä ajoin sitä ennen ilmoitettava ja joissa vuokralaisen tai hänen edustajansa, mikäli mahdollista, on oltava läsnä. Katselmuksessa tarkastetaan onko vuokra-alue hyvässä kunnossa ja onko vuokrasopimuksen määräyksiä muutoin noudatettu. Jos tarkastus on aiheuttanut muistutuksia, on puutteellisuudet korjattava kaupungin viranomaisten määräämässä ajassa.
- 6.10 Jos vuokralainen rikkoo tämän sopimuksen ehtoja tai sen nojalla annettuja määräyksiä, on vuokraoikeus heti menetetty, jos kaupunki niin vaatii, minkä ohessa vuokralainen on velvollinen korvaamaan kaupungille aiheuttamansa vahingon.
- Ennen tämän sopimuskohdan soveltamista on vuokralaiselle varattava tilaisuus selityksen antamiseen.
- 6.11 Jollei tässä sopimuksessa ole toisin määrätty, noudatetaan vuokrasuhteessa 29. päivänä huhtikuuta 1966 annetun maanvuokralain (258/66) 4 ja 6 luvun säännöksiä.
- 6.12 Vuokralainen on sitoutunut vuonna 2023 voimaan tulleeseen CAP27 perustulo- ja ympäristötukijärjestelmään ja sen ehtoihin. Vuokralainen pitää lohkot viljelyskelpoisena maatalousmaana vuokrasopimuksen ajan, jotta perustulotukikelpoisuus säilyy.

Liite: Kasvukuntosopimus koskien vuokrakautena tehtävistä maan kasvukuntoon vaikuttavista toimenpiteistä ja niiden kustannuksista.

Tätä sopimusta on tehty kaksi samasanaista kappaletta, yksi kummallekin sopijapuolelle.

Naantalissa . XXXkuuta 2024

NAANTALIN KAUPUNKI  
Tekninen lautakunta

Reima Ojala  
Tekninen johtaja

Sirpa Romppainen  
Taluspäällikkö

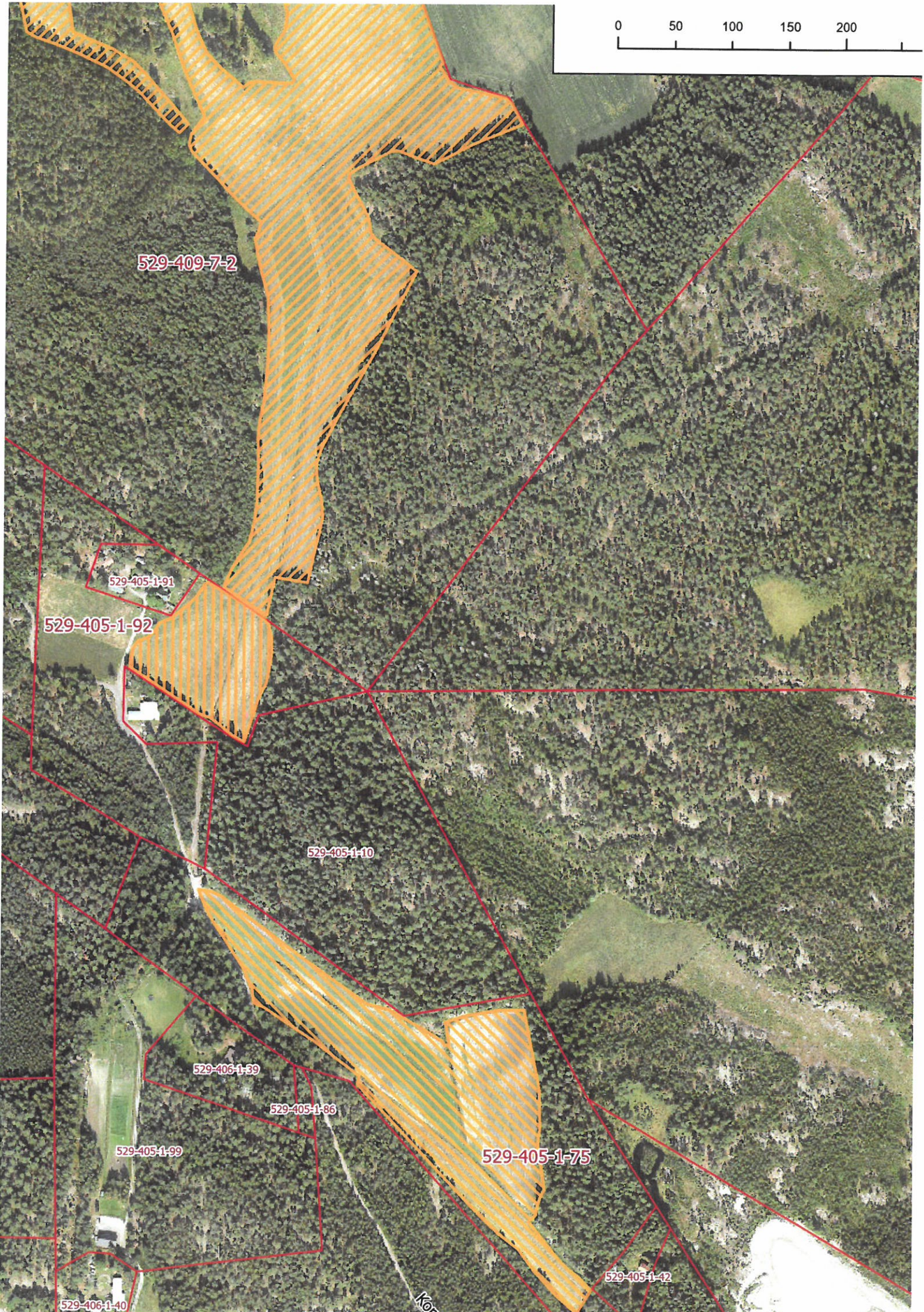
Tämän sopimuksen hyväksyn.

\_\_\_\_\_ ssa \_\_\_\_\_ . \_\_\_\_\_ kuuta 2024

xxxx



0 50 100 150 200



529-409-7-2

529-405-1-91

529-405-1-92

529-405-1-10

529-406-1-39

529-405-1-86

529-405-1-99

529-406-1-40

529-405-1-75

529-405-1-42

Kon