

xx.xx.2024

- 1
VUOKRANANTAJA Naantalin kaupunki, Käsityöläiskatu 2, 21100 Naantali.
- 2
VUOKRALAINEN (Tilatunnus 602004329)

21140 Rymättylä
- 3
VUOKRAN KOHDE Maanvuokralain (258/66) 4. luvun mukaisena maatalousmaan vuokrana vuokrataan seuraavat pellot Naantalin kaupungin Soinisten ja Itä-Immanen alueilta:

Kylä: Immanen (yks.), Soininen (yks.)
Tila: Immanen, Soininen
Kiinteistötunnus: 529-404-0001-0088, 529-424-0001-0052
Peruslohkotunnus: 5290069495 (osittain)
Pinta-ala: 8,48 ha

Kylä: Soininen (yks.)
Tila: Soininen
Kiinteistötunnus: 529-424-0001-0052
Peruslohkotunnus: 5290069394 (osittain)
Pinta-ala: 3,57 ha

Kylä: Immanen (yks.)
Tila: Koivuranta
Kiinteistötunnus: 529-404-0001-0025
Peruslohkotunnus: 5290052422 (osittain)
Pinta-ala: 2,57 ha.

Vuokra-alueen pinta-ala yhteensä: n. 14,62 ha

Vuokra-alue on merkitty oheiselle liitekartalle.
- 4
VUOKRAKAUSI Vuokrankausi alkaa 1. kesäkuuta 2024 ja päättyy 31. toukokuuta 2034.
- 5
VUOKRAMAKSU Vuokramaksu on viisituhatta kolmesataakolmekymmentäkaksi (5.332) euroa vuodessa, ja se on suoritettava kaupungin rahatoimistoon yhdessä erässä vuosittain eräpäivään 31.10. mennessä. Vuokramaksun myöhästyessä on langenneille erille maksettava viivästyskorkolain mukainen korko.
- 6
MUUT EHDOT
- 6.1 Kaupunki pidättää itselleen oikeuden rakentaa ja ylläpitää vuokra-alueelle vesi- ja viemäri- ym. mahdollisia johtoja. Niin ikään kaupungilla on oikeus palauttaa vuokra-alue tai osa siitä hallintaansa jo ennen vuokrankauden päättymistä kolmen (3) kuukauden irtisanomisajalla tarpeen niin vaatiessa.

xx.xx.2024

Sanotuista toimenpiteistä aiheutuneita vahinkoja ei korvata enempää, kuin että vuokralaiselle palautetaan kulumassa olevalta kasvukaudelta maksettu vuokra ja korvataan kylvetty siemen ja lannoite.

Myöskin vuokralaisella on oikeus irtisanoa vuokrasopimus kolmen (3) kuukauden irtisanomisajalla.

Kaupungilla on oikeus vuokra-aikana suorittaa vuokra-alueella asemakaavan tai asemakaavamuutoksen laatimista varten maaperäkairauksia kasvukauden ulkopuolella. Näistä kairauksista aiheutuvasta haitasta tai vahingosta ei makseta mitään korvausta.

- 6.2 Vuokraoikeutta ei osittainkaan saa ilman kaupungin lupaa siirtää toiselle.
- 6.3 Vuokralainen ei saa ilman kaupungin lupaa rakentaa alueelle rakennuksia tai laitoksia.
- 6.4 Vuokra-alueella on mahdollisuuksien mukaan toteutettava ympärivuotista kasvipeitteisyyttä. Vuokra-aluetta saa käyttää vain maatalouden harjoittamiseen.
- Vuokra-alueen hoidossa on mahdollisuuksien mukaan suosittava orgaanisia lannoitteita ja aineita. Tuhohyönteisten ja rikkakasvien torjunnassa tulee suosia luonnonmukaisia menetelmiä.
- Vuokra-alueelle ei saa levittää sianlantaa.
- 6.5 Vuokralaisen on hoidettava vuokra-aluettaan niin, ettei se vuokrakauden aikana huonone, ja on vuokramiehen tässä tarkoituksessa noudatettava kaupungin antamia määräyksiä, joilla pyritään estämään peltojen joutuminen rapiolle.
- Merkittävistä pellon monivuotiseen kasvukuntoon vaikuttavien toimenpiteiden huomioinnista vuokralaisen ja vuokranantajan välillä sovitaan erikseen liitteenä olevalla kasvukuntosopimuksella.
- 6.6 Vuokra-alue on vuokra-ajan päättyessä luovutettava niitettynä tai viljan sängellä sekä muutoin samassa kunnossa kuin se oli vuokra-ajan alkaessa, ellei vuokranantajan kanssa muuta sovita.
- 6.7 Multaa, savea, hiekkaa tai muita maalajeja ei alueelta saa ilman kaupungin lupaa viedä pois.
- 6.8 Vuokralainen huolehtii ja vastaa vuokra-alueella olevien tai sille johtavien yksityisten teiden kunnossapidosta yksin tai, jos niillä on muitakin käyttäjiä, yhdessä toisten tien käyttäjien kanssa. Teiden kunnossapitoon vuokra-alueen osalta määrätyt tiemaksut tai luontoissuoritukset on vuokramiehen suoritettava. Niin ikään on vuokralaisen pidettävä vuokra-alueen ojitus kunnossa.
- 6.9 Kaupungin viranomaisella on oikeus toimittaa vuokra-alueella katselmuksia, joista kuitenkin, mikäli se hankaluudetta voi tapahtua, on vuokralaiselle hyvässä ajoin sitä ennen ilmoitettava ja joissa vuokralaisen tai hänen edustajansa, mikäli mahdollista, on oltava läsnä. Katselmuksessa tarkastetaan onko vuokra-alue hyvässä kunnossa ja onko vuokrasopimuksen määräyksiä muutoin noudatettu. Jos tarkastus on aiheuttanut muistutuksia, on puutteellisuudet korjattava kaupungin viranomaisten määräämässä ajassa.

xx.xx.2024

- 6.10 Jos vuokralainen rikkoo tämän sopimuksen ehtoja tai sen nojalla annettuja määräyksiä, on vuokraoikeus heti menetetty, jos kaupunki niin vaatii, minkä ohessa vuokralainen on velvollinen korvaamaan kaupungille aiheuttamansa vahingon.
- Ennen tämän sopimuskohdan soveltamista on vuokralaiselle varattava tilaisuus selityksen antamiseen.
- 6.11 Jollei tässä sopimuksessa ole toisin määrätty, noudatetaan vuokrasuhteessa 29. päivänä huhtikuuta 1966 annetun maanvuokralain (258/66) 4 ja 6 luvun säännöksiä.
- 6.12 Vuokralainen on sitoutunut vuonna 2023 voimaan tulleeseen CAP27 perustulo- ja ympäristötukijärjestelmään ja sen ehtoihin. Vuokralainen pitää lohkot viljelyskelpoisena maatalousmaana vuokrasopimuksen ajan, jotta perustulotukikelpoisuus säilyy.

Liite: Kasvukuntosopimus koskien vuokrakautena tehtävistä maan kasvukuntoon vaikuttavista toimenpiteistä ja niiden kustannuksista.

Tätä sopimusta on tehty kaksi samasanaista kappaletta, yksi kummallekin sopijapuolelle.

Naantalissa . xxxkuuta 2024

NAANTALIN KAUPUNKI
Tekninen lautakunta

Reima Ojala
Tekninen johtaja

Sirpa Romppainen
Talouspäällikkö

Tämän sopimuksen hyväksyn.

_____ ssa _____ . _____ kuuta 2024

xxxx



Soinistentie

529-404-1-88

29.1.2024

LIITEKARTTA

Osoittaa:

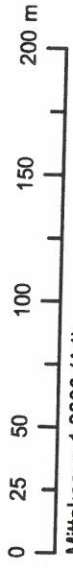


kiinteistöillä 529-424-1-52 ja 529-404-1-88 sijaitsevan pinta-alaan n. 8,48 ha:n alueen, joka on osa peltolohkorekisterin mukaista peruslohkoa 5290069495



kiinteistöillä 529-426-1-52 sijaitsevan pinta-alaan n. 3,57 ha:n alueen, joka on osa peltolohkorekisterin mukaista peruslohkoa 5290069394

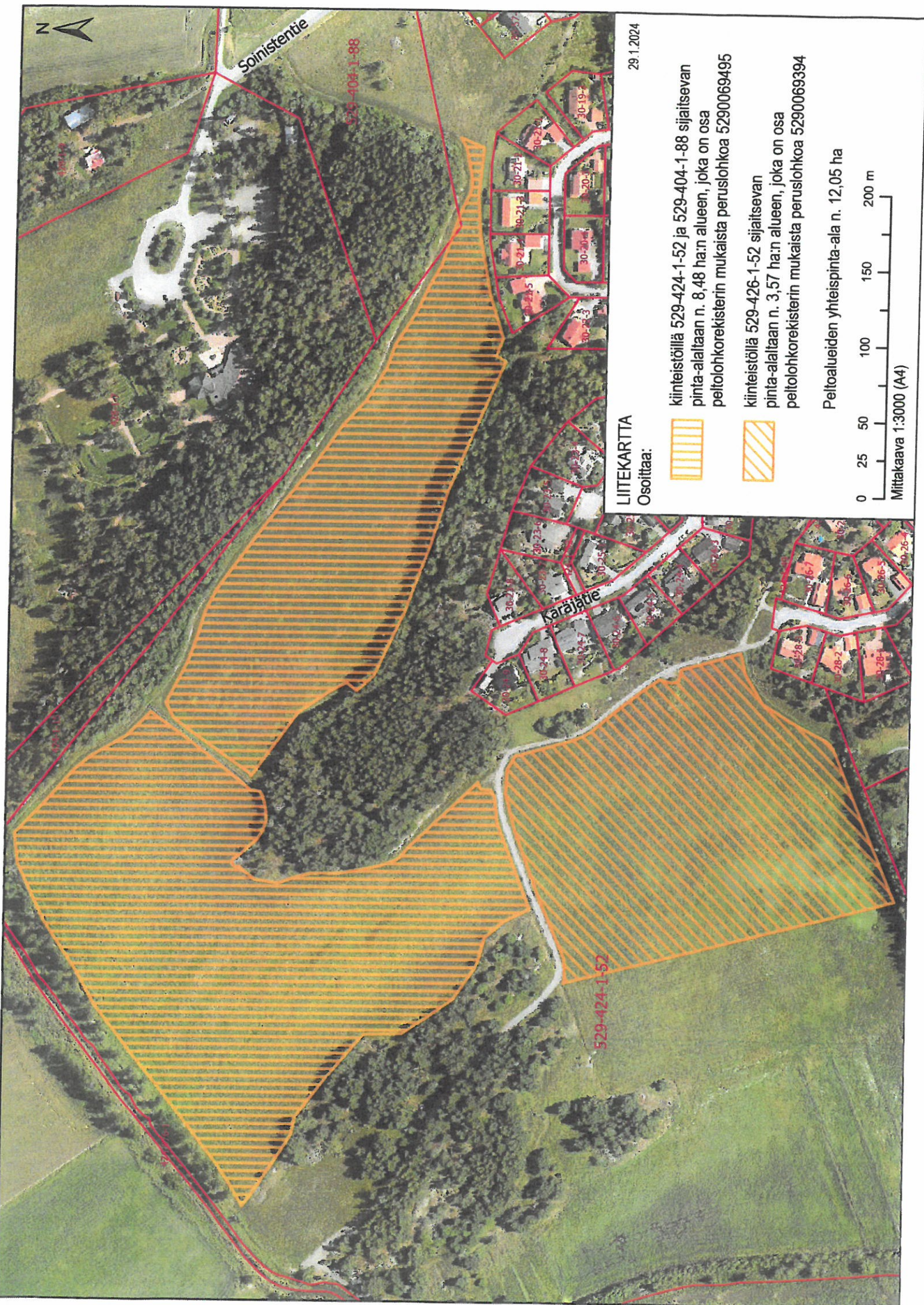
Peltoalueiden yhteispinta-ala n. 12,05 ha



Mittakaava 1:3000 (A4)

Karajätie

529-424-1-52





Kiinteistöllä 529-404-1-25 sijaitsevan pinta-alaltaan n. 2,57 hehtaarin alueen, joka on osa peltolohkorekisterin mukaista peruslohkoa 5290052422.

