

## Palvelustrategian luonnoksen lausuntokierros kunnille

### Utlåtanderunda till kommuner om utkastet till servicestrategi

Varsinais-Suomen hyvinvointialue järjestää palvelustrategian laadintaan liittyvän lausuntokierroksen. Pyydämme teitä kohteliaimmin ilmaisemaan näkemyksiänne palvelustrategian luonnoksesta. Kiitos!

Kyselyn rakenne:

1. Yleiset palvelulupaukset sivu 1
2. Palvelujen yhteensovittaminen ja palvelurakenteen periaatteet sivu 2
3. Palveluverkon periaatteet sivu 3
4. Palvelujen tuottajan valinnan periaatteet sivu 4
5. Sosiaali- ja terveystieteiden palvelut sivu 5
6. Lasten, nuorten ja perheiden palvelut sivu 6
7. Mielenterveys- ja päihdepalvelut (perustaso) sivu 7
8. Ikääntyneiden palvelut sivu 8
9. Perustason sairaalapalvelut sivu 9

Egentliga Finlands välfärdsområde anordnar en utlåtanderunda i anknnytning till utarbetandet av servicestrategin. Vi ber er vänligen att ge era åsikter om utkastet till servicestrategin. Tack!

Enkätens struktur:

1. Allmänna servicelöften sida 1
2. Samordningen av service och principer för servicestrukturen sida 2
3. Principer för servicenätet sida 3
4. Principer för val av serviceproducent sida 4
5. Social- och hälsocentraltjänster sida 5
6. Tjänster för barn, unga och familjer sida 6
7. Mentalvård och missbrukarvård (basnivå) sida 7
8. Tjänster för äldre sida 8
9. Sjukhustjänster på basnivå sida 9
- 10.

1. Kunta / Kommun

- Aura

- Kaarina / S:t Karins
- Kemiönsaari / Kimitoön
- Koski TL / Koski
- Kustavi / Gustavs
- Laitila / Letala
- Lieto / Lundo
- Loimaa
- Marttila / S:t Mårtens
- Masku / Masko
- Mynämäki / Virmo
- ✘ **Naantali / Nådendal**
- Nousiainen / Nousis
- Oripää
- Paimio / Pemar
- Parainen / Pargas
- Pyhäranta
- Pöytyä / Pöytis
- Raisio / Reso
- Rusko
- Salo
- Sauvo / Sagu
- Somero
- Taivassalo / Tövsala
- Turku / Åbo
- Uusikaupunki / Nystad
- Vehmaa / Vemo

## 2. Vastaaja / Svarare

- Johtava viranhaltija / Ledande tjänsteinnehavare
- ✘ Toimielin, mikä? / Organ, vilket? *Kaupunginhallitus*

## Osa 1. Yleiset palvelulupaukset / Del 1. Våra gemensamma servicelöften till våra kunder

### Yleiset palvelulupauksemme asiakkaillemme

- Tarjoamme laadukasta hoitoa, palvelua ja arjen turvallisuutta.
- Osaavat ammattilaisemme varmistavat hyvän palvelun. Yliopistollisuus on toimintamme vaikuttavuuden perusta.
- Kohtaamme sinut ystävällisesti ja mutkattomasti
- Hyvinvointisi on meille tärkeää. Tuemme sinua huolehtimaan omasta hyvinvoinnistasi.
- Saat meihin yhteyden sujuvasti, tarvittaessa ympäri vuorokauden
- Tarjoamme palveluja eri tavoin – myös digitaalisesti. Turvaamme palvelujen ja hoidon oikea-aikaisuuden ja jatkuvuuden.
- Voit vaikuttaa palvelujemme kehittämiseen.

#### Arvomme ovat:

- Arvostavan yhdenvertaisesti
- Vastuullisen vaikuttavasti
- Ystävällisesti ammattitaidolla

varha

### Våra gemensamma servicelöften till våra kunder

- Vi erbjuder högklassig vård, service och trygghet i vardagen.
- Våra kunniga professionella säkerställer god service. Det akademiska utgör grunden för effektivitet i vår verksamhet.
- Vi bemöter dig vänligt och uppriktigt.
- Din välfärd är viktig för oss. Vi stöder dig att ta hand om din välfärd.
- Du får kontakt med oss smidigt, vid behov dygnet runt.
- Vi erbjuder tjänster på olika sätt – även digitalt. Vi säkerställer att man får tjänster och vård i rätt tid samt det finns kontinuitet i dem.
- Du kan påverka utveckling av våra tjänster.

#### Våra värderingar är:

- Uppskattande och jämlikt
- Ansvarsfullt och effektivt
- Vänligt med yrkeskunskap

varha

3. Esitetyt palvelulupaukset soveltuvat Varhan palvelustrategiaan / De föreslagna servicelöftena lämpar sig för Varhas servicestrategi

- Hyvin / Bra
- Melko hyvin / Ganska bra
- Melko huonosti, miksi? / Ganska dåligt, varför?
- Huonosti, miksi? / Dåligt, varför?

4. Vapaat kommentit palvelulupauksista / Öppna kommentarer om servicelöftena

***Yleisiin palvelulupauksiin tulee lisätä lähipalveluiden saavutettavuus, ajallisesti ja maantieteellisesti.***

***Yleisissä palvelulupauksissa tulee huomioida yhdyspintatyö kunnan ennaltaehkäisevään työhön (yhteiset asiakkaat).***

## **Osa 2. Palvelujen yhteensovittaminen ja palvelurakenne / Del 2. Servicestruktur och samordning av service**

### **Palvelurakenne ja palvelujen yhteensovittaminen**

- Kevennämme palvelurakennetta ja vahvistamme hoito- ja palveluketjuja.
- Varmistamme palvelujen oikea-aikaisuuden, turvallisuuden ja tarpeenmukaisuuden sekä palvelujen yhteensovittamisen asiakasohjauksella.
- Palvelumme ovat asiakaslähtöisiä, yhdenvertaisia, kaksikielisiä, vaikuttavia ja kustannustehokkaita
- Palvelujen yhteensovittamista vahvistetaan laajasti sosiaali- ja terveyspalveluissa, erityis- ja erikoistason palveluja tuodaan lähemmäs muita sosiaali- ja terveyspalveluja



### **Servicestruktur och samordning av service**

- Vi lättar på servicestruktur och vi förstärker vård- och servicekedjor.
- Vi säkerställer genom kundhandledning att man får tjänster i rätt tid, de är trygga och behövliga samt att de samordnas.
- Våra tjänster är kundorienterade, jämlika, tvåspråkiga, effektiva och kostnadseffektiva.
- Samordning av tjänster förstärks i stor utsträckning inom social- och hälsotjänster, tjänster på specialnivå och på den specialiserade nivån flyttas närmare andra social- och hälsotjänster.



5. Esitetyt palvelujen yhteensovittamisen ja palvelurakenteen periaatteet soveltuvat Varhan palvelustrategiaan / De föreslagna principerna för samordning av service och principerna för servicestrukturen lämpar sig för Varhas servicestrategi

- Hyvin / Bra
- Melko hyvin / Ganska bra
- Melko huonosti, miksi? / Ganska dåligt, varför?
- Huonosti, miksi? / Dåligt, varför?

6. Vapaat kommentit palvelujen yhteensovittamisesta ja palvelurakenteesta / Öppna kommentarer om samordningen av service och servicestrukturen

**Naantalin kaupunki pitää tärkeänä laadukkaita, saavutettavia ja monipuolisia perustason lähipalveluja. Palvelustrategian yleisiin periaatteisiin toivotaan lisättävän yhdyspintatyö kuntien ennaltaehkäisevien palveluiden kanssa.**

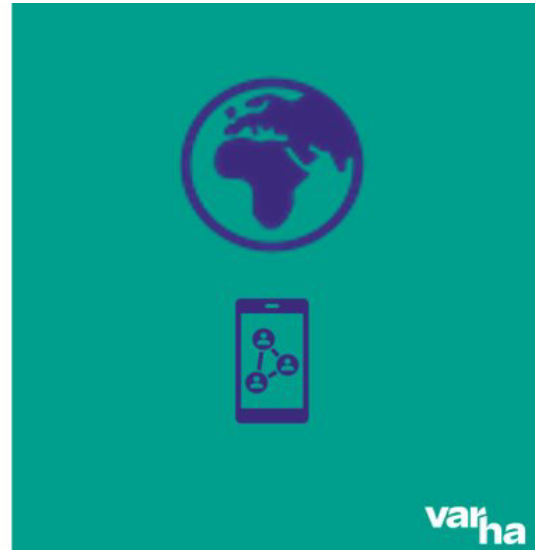
**Erityisryhmien päivätoimintaa tulee tuottaa lähipalveluna.**

**Asiantuntijoiden välillä tapahtuvan tietojen vaihdon tulee olla sujuvaa.**

### Osa 3. Palveluverkon periaatteet / Del 3. principer för servicenät

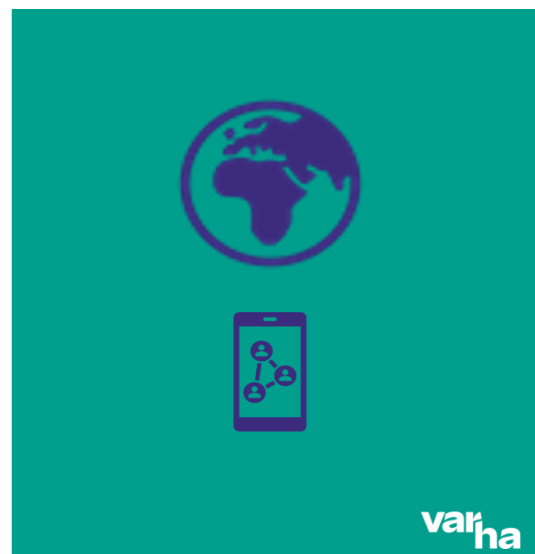
#### Palveluverkko

- Palveluverkko suunnitellaan vastaamaan väestön palvelutarpeita ja väestön kehitystä pitkäjänteisesti.
- Palveluverkko koostuu kiinteistä palvelupisteistä sekä digitaalisista ja liikkuvista palveluista.
- Fyysinen palveluverkko suunnitellaan saavutettavaksi huomioiden väestökeskittymät ja väestön luonnolliset asiointisuunnat.
- Palveluverkkosuunnittelu tähtää tehokkaaseen tilojen käyttöön ja ottaa huomioon talouden reunaehdot, kiinteistöjen kunnon, henkilöstön saatavuuden sekä muun käytettävissä olevan kapasiteetin.



#### Servicenät

- Servicenätet planeras att motsvara servicebehov hos befolkningen och befolkningsutveckling på lång sikt.
- Servicenätet består av fasta serviceställen samt av digitala och rörliga tjänster.
- Det fysiska servicenätet planeras så att det är tillgängligt med beaktande av befolkningskoncentrationer och befolkningens vanliga rutter vid uträttandet av ärenden.
- Planering av servicenätet syftar till effektiv användning av lokaler och tar i beaktande ekonomiska ramar, fastigheternas skick, tillgång till personal samt annan kapacitet som står till förfogande.



7. Esitetyt palveluverkon periaatteet soveltuvat Varhan palvelustrategiaan / De föreslagna principerna för servicenätet lämpar sig för Varhas servicestrategi

- Hyvin / Bra
- Melko hyvin / Ganska bra
- Melko huonosti, miksi? / Ganska dåligt, varför?
- Huonosti, miksi? / Dåligt, varför?

8. Vapaat kommentit palveluverkosta / Öppna kommentarer om servicenätet

## **Korostamme seuraavien näkökohtien merkitystä:**

***Naantalın kaupunki ymmärtää Varhan rahoituskehityksen niukkuuden ja kansallisen tarpeen tarkastella palveluverkkoa. Naantalın elinvoiman ja palveluiden tasapuolisen saatavuuden näkökulmasta korostamme sosiaali- ja terveyskeskuksen kattavan palveluvalikoiman palveluiden tuottamista perustasolla ja lähellä asiakasta***

### ***Perustason lähipalveluiden merkitys***

***Naantalissa on noin 20 000 asukasta, joista kolmannes asuu saaristoisissa olosuhteissa. Pidämme tärkeänä, että saariston vakinaisilla asukkailla on käytettävissään sosiaali- ja terveystoimen peruspalvelut ja tarvittavat erityispalvelut kohtuullisin kustannuksin ja kohtuullisella etäisyydellä. Palveluverkkotarkasteluissa on huomioitava matka-aika palveluihin.***

***Digitaaliset ja liikkuvat palvelut nähdään tulevaisuuden mahdollisuutena. Varhan on turvattava digi- ja etäpalvelujen kattava saatavuus ennen mahdollisia supistavia päätöksiä palveluverkossa.***

***Perhekeskusten toiminnan edellytykset toimia lähipalveluna lapsille, nuorille ja perheille tulee turvata.***

## **Osa 4. Palvelujen tuottajan valinnan periaatteet / Del 4. Principer för val av serviceproducent**

### **Palvelujen tuottajan valinta**

- Hyvinvointialueen riittävä oma palvelutuotanto on järjestämislain mukainen lähtökohta.
- Palvelutuotannon ulkoistaminen muulle toimijalle on tarkoituksenmukaista erityisesti silloin, kun
  - saatavat lisäresurssit parantavat palvelujen saatavuutta
  - saadaan kustannussäästöjä
  - vahvistetaan valinnanvapautta, hoidon jatkuvuutta tai kielellisten oikeuksien toteutumista
  - saadaan uutta tai erityistä osaamista
  - synnytetään uusia toimintamalleja tai innovaatioita
  - turvataan markkinoiden toimivuutta tai kasvatetaan alueen elinvoimaa huomioiden myös pienten ja keskisuurten yritysten toimintamahdollisuudet



## Val av serviceproducent

- Vårdsområdets egen serviceproduktion som är tillräcklig är en utgångspunkt i enlighet med ordnandelagen.
- Externalisering av serviceproduktion till en annan aktör är ändamålsenligt i synnerhet då
  - de tilläggsresurser som fås förbättrar tillgång till tjänster
  - det fås kostnadsbesparingar
  - det förstärks valfrihet, kontinuitet i vården eller tillgodoseende av språkliga rättigheter
  - det fås ny eller specialkompetens
  - det skapas nya verksamhetsmodeller eller innovationer
  - det säkerställs att marknaden fungerar eller områdets livskraft ökas så att även verksamhetsförutsättningar för små och medelstora företag beaktas



9. Esitetyt palvelujen tuottajan valinnan periaatteet soveltuvat Varhan palvelustrategiaan / De föreslagna principerna för val av serviceproducent lämpar sig för Varhas servicestrategi

- Hyvin / Bra
  - Melko hyvin / Ganska bra
  - Melko huonosti, miksi? / Ganska dåligt, varför?
  - Huonosti, miksi? / Dåligt, varför?

11. Vapaat kommentit palvelujen tuottajan valinnapitään periaatteista / Öppna kommentarer om principerna för val av serviceproducent

***Naantalin kaupunki pitää hyvänä sitä, että turvataan myös pienten ja keskisuurten yritysten mahdollisuuksia tuottaa palveluita.  
Palvelujen tuotannossa tulee tunnistaa eri asiakasryhmien ja väestönsien tarpeet.***

## Osa 5. Sosiaali- ja terveyskeskuspalvelut / Del 5. Social- och hälsocentraltjänster

### 1. Sosiaali- ja terveyskeskuspalvelut

Palveluverkko	Palveluvalikoima ja palvelujen yhteensovittaminen	Palvelurakenne
<p>Lähi-palvelut</p> <p>Seudulliset palvelut</p> <p>Seudullisesti keskittyneet palvelut</p> <p>Hyvinvointialueitasoiset palvelut</p>	<p><b>Sosiaali- ja terveyspisteet</b> Palvelupisteittäin vaihtelevat mutta määrällisesti rajatut lähipalvelut. Esimerkiksi sairaanhoitajan tai mielenterveyshoitajan vastaanotto. Aina neuvontaa ja ohjausta.</p> <p><b>Sosiaali- ja terveysasemat</b> Kaikkien väestöryhmien tavanomaiset sosiaali- ja terveyskeskuspalvelut, palveluvalikoima voi vaihdella toimipistekohtaisesti. Erikoissairaanhoidon etäkonsultaatiot.</p> <p><b>Sosiaali- ja terveyskeskukset</b>, Kaikkien väestöryhmien palvelut saatavilla laajana valikoimana ennaltaehkäiseviä ja korjaavia sosiaali- ja terveyspalveluja. Asiakasohjaus ja kolmannen sektorin yhteistyö. Erityistason sosiaalipalveluja ja erikoissairaanhoidon palveluja harkitusti. Osa sote-keskuksista profiloituu osaamisellaan</p> <ul style="list-style-type: none"> <li>Mielenterveys-päihdepalveluihin ja työikäisten sosiaalipalveluihin</li> <li>Ikäntyneiden palveluihin</li> </ul> <p><b>Yliopistollinen sosiaali- ja terveyskeskus</b> Erityistason konsultaatiopalvelut, keskitetyt etäpalvelut, monialainen osaamisen ja palvelujen kehittäminen</p>	<p>Perustason palvelut</p> <p>Perustason palvelut</p> <p>Laajat perustason palvelut. Tuetaan kotiin annettavia palveluita</p> <p>Yhteiset ja erityistason sosiaali- ja terveyspalvelut</p>
	Hyvinvoinnin ja terveyden edistäminen	<p>Digipalvelut</p> <p>Liikkuvat palvelut</p>

varha

### 1. Social- och hälsocentraltjänster

Service nät	Serviceutbud och samordning av service	Servicestruktur
<p>När-tjänster</p> <p>Regionala tjänster</p> <p>Regionalt centraliserade tjänster</p> <p>Tjänster på välfärdsområdesnivå</p>	<p><b>Serviceställen inom social- och hälsovården</b> När-tjänster som varierar per serviceställe men de har begränsats till antalet. Till exempel mottagning av sjukskötare eller mentalvårdare. Alltid rådgivning och handledning.</p> <p><b>Social- och hälsostationer</b> Vanliga social- och hälsovårdstjänster för alla befolkningsgrupper, serviceutbud kan variera per verksamhetsställe. Distanskonsultationer av den specialiserade sjukvården.</p> <p><b>Social- och hälsocentraler</b> Tjänster för alla befolkningsgrupper står till förfogande som ett omfattande utbud av förebyggande och förbättrande social- och hälso-tjänster. Kundhandledning och samarbete med tredje sektorn. Socialservice på specialnivå och tjänster inom den specialiserade sjukvården välggrundade. En del av social- och hälsocentraler profilerar sig med sin kompetens på</p> <ul style="list-style-type: none"> <li>Mentalvård och missbrukarvård och på socialservice för personer i arbetsför ålder</li> <li>Tjänster för äldre</li> </ul> <p><b>Universitetssocial- och hälsocentral</b> Konsultationstjänster på den specialiserade nivån, centraliserade distans-tjänster, branschövergripande utveckling av kompetens och tjänster.</p>	<p>Tjänster på basnivå</p> <p>Tjänster på basnivå</p> <p>Omfattande tjänster på basnivå Tjänster som ges hem till kunden stöds</p> <p>Gemensamma social- och hälso-tjänster samt social- och hälso-tjänster på den specialiserade nivån</p>
	Framtände av välfärd och hälsa	<p>Digitala tjänster</p> <p>Rörliga tjänster</p>

varha

11. Esitetyt sosiaali- ja terveyskeskuspalvelujen palveluverkon, palveluvalikoiman ja palvelurakenteen tavoitteet soveltuvat Varhan palvelustrategiaan / De föreslagna målsättningarna för social- och hälsocentraltjänsternas servicenät, urval av tjänster och servicestruktur lämpar sig för Varhas servicestrategi

- Hyvin / Bra
- Melko hyvin / Ganska bra
- Melko huonosti, miksi? / Ganska dåligt, varför?
- Huonosti, miksi? / Dåligt, varför?

12. Vapaat kommentit sosiaali- ja terveyskeskuspalveluista / Öppna kommentarer om social- och hälsocentraltjänsterna



**Naantalin kaupunki pitää tärkeänä laadukkaiden sosiaali- ja terveyskeskuksen lähipalveluiden tuottamista Naantalissa. Naantalin sosiaali- ja terveyskeskuksen tulee panostaa erityisesti ikääntyneiden lähi- ja kotiin annettaviin palveluihin.**

**Palveluverkon yhteensovittamisessa tulee huomioida toimintaympäristö ja erityisolosuhteet, kuten saaristoisuus. Palveluverkon, -rakenteen ja -valikoiman tulee olla tarkoituksenmukainen ja oikeasuhteinen.**

## Osa 6. Lasten, nuorten ja perheiden palvelut / Del 6. Tjänster för barn, unga och familjer

### 2. Lasten, nuorten ja perheiden palvelut

Palveluverkko	Palveluvalikoima ja palvelujen yhteensovittaminen	Palvelurakenne
<p>Lähi-palvelut</p> <p>Seudulliset palvelut</p> <p>Seudullisesti keskitetyt palvelut</p> <p>Hyvinvointialueitasoiset palvelut</p>	<p><b>Sosiaali- ja terveyspisteet</b> Palvelupisteittäin vaihtelevat mutta määrällisesti rajatut lähipalvelut. Esimerkiksi sairaanhoitajan tai mielenterveyshoitajan vastaanotto. Aina neuvontaa ja ohjausta.</p> <p><b>Sosiaali- ja terveysasemat ja perhekeskuspalvelut osittain</b>, Kotiin annettavat palvelut, varhaisen tuen palvelut ja avohuollon tukitoimet, hajautettu ja liikkuva lapsiperhesosiaalityö, lastensuojelun avohuollon sosiaalityö. Ennaltaehkäisevät palvelut ja yhteistyö oppilaitosten ja varhaiskasvatuksen sekä kolmannen sektorin kanssa</p> <p><b>Sosiaali- ja terveyskeskukset ja perhekeskuspalvelut</b> Asiakasohjaus, sosiaaliohjaus ja lapsiperhesosiaalityö, lastensuojelun sosiaalityön neuvonta/konsultaatio sekä palvelutarpeen arviointi; alueellisesti keskitetty lastensuojelun sosiaalityön palvelu, tuettu asuminen. Ennaltaehkäisevät palvelut ja yhteistyö oppilaitosten ja varhaiskasvatuksen sekä kolmannen sektorin kanssa</p> <p><b>Yliopistollinen sosiaali- ja terveyskeskus</b> Erityistason konsultaatiopalvelut, keskitetyt etäpalvelut, monialainen osaamisen ja palvelujen kehittäminen</p>	<p>Perustason palvelut</p> <p>Perustason palvelut</p> <p>Laajat perustason ja erityistason palvelut. Tuetaan kotiin annettavia palveluja</p> <p>Yhteiset ja erityistason sosiaali- ja terveyspalvelut</p> <p>Liikkuvat palvelut</p> <p>Digipalvelut</p>

varha

### 2. Tjänster för barn, unga och familjer

Service nät	Serviceutbud och samordning av service	Servicestruktur
<p>När-tjänster</p> <p>Regionala tjänster</p> <p>Regionalt centraliserade tjänster</p> <p>Tjänster på välfärdsoversynsnivå</p>	<p><b>Serviceställen inom social- och hälsovården</b> Närtjänster som varierar per serviceställe men de har begränsats till antalet. Till exempel mottagning av sjukskötare eller mentalvårdare. Alltid rådgivning och handledning.</p> <p><b>Social- och hälsostationer och familjecentertjänster delvis</b> Tjänster som ges hem till kunden, tjänster i tidigt stöd och stödåtgärder inom öppenvård, utlokaliserat och rörligt socialt arbete med barnfamiljer, socialt arbete i öppenvård inom barnskyddet. Förebyggande tjänster och samarbete med läroanstalter och småbarnspedagogik samt med tredje sektorn</p> <p><b>Social- och hälsocentraler och familjecentertjänster</b> Kundhandledning, socialhandledning och socialt arbete med barnfamiljer, rådgivning/konsultation i socialt arbete inom barnskyddet samt bedömning av servicebehov, regionalt centraliserat socialt arbete inom barnskyddet, stödboende. Förebyggande tjänster och samarbete med läroanstalter och småbarnspedagogik samt med tredje sektorn.</p> <p><b>Universitetssocial- och hälsocentral</b> Konsultationstjänster på den specialiserade nivån, centraliserade distanstjänster, branschövergripande utveckling av kompetens och tjänster</p>	<p>Tjänster på basnivå</p> <p>Tjänster på basnivå</p> <p>Omfattande tjänster på basnivå och den specialiserade nivån. Tjänster som ges hem till kunden stöds</p> <p>Gemensamma social- och hälsotjänster samt social- och hälsotjänster den på specialiserade nivån</p> <p>Främjande av välfärd och hälsa</p> <p>Digitala tjänster</p> <p>Rörliga tjänster</p>

varha

13. Esitetyt lasten, nuorten ja perheiden palvelujen palveluverkon, palveluvalikoiman ja palvelurakenteen tavoitteet soveltuvat Varhan palvelustrategiaan / De föreslagna målsättningarna för servicenätet, urvalet av tjänster och servicestrukturen för tjänsterna för barn, unga och familjer lämpar sig för Varhas servicestrategi

- Hyvin / Bra
- Melko hyvin / Ganska bra
- Melko huonosti, miksi? / Ganska dåligt, varför?
- Huonosti, miksi? / Dåligt, varför?

13. Vapaat kommentit lasten, nuorten ja perheiden palveluista / Öppna kommentarer om tjänsterna för barn, unga och familjer

***Lasten, nuorten ja perheiden palveluvalikoimaan tulee lisätä yhteistyötahoiksi sekä osaksi ennaltaehkäiseviä palveluita liikunta-, nuoriso- ja kulttuuripalvelut.***

***Pikkulapsiperheiden kotiin annettavien palvelujen tarjontaa tulee kehittää. Perhekeskuspalveluja tulee tuottaa sekä lähi- että digipalveluina.***

## Osa 7. Mielenterveys- ja päihdepalvelut (perustaso) / Del 7. Mentalvård och missbrukarvård (basnivå)

3. Mielenterveys- ja päihdepalvelut (perustaso)		
Palveluverkko	Palveluvalikoima ja palvelujen yhteensovittaminen	Palvelurakenne
<p>Lähi-palvelut</p> <p>Seudulliset palvelut</p> <p>Hyvinvointialueelliset palvelut</p> <p>Seudullisesti keskitetyt palvelut</p>	<p><b>Sosiaali- ja terveyspisteet:</b> Palvelupisteittäin vaihtelevat mutta määrällisesti rajatut lähipalvelut. Esimerkiksi sairaanhoitajan tai mielenterveyshoitajan vastaanotto. Aina neuvontaa ja ohjausta.</p> <p><b>Sosiaali- ja terveysasemat</b>                      Tutkimus, hoito ja kuntoutus moniammatillisesti avohoitona (ml. korvaushoito). Neuvonta ja ohjaus, sosiaaliohjaus ja sosiaalityö</p> <p>Päivätoiminta ja jalkautuva sosiaalinen kuntoutus                      Asumisen palvelut (yhteisöllinen ja ympärivuorokautinen palveluasuminen)</p> <p><b>Sosiaali- ja terveyskeskukset</b>                      Tutkimus, hoito ja kuntoutus moniammatillisesti avohoitona (ml. korvaushoito ja ryhmämuotoiset hoidot).                      Sosiaalihuollon monialaiset palvelut</p> <p><b>Yhteiset palvelut</b> Selviämisasemahoito ja laitospaivohuolto, asumispalveluiden arviointiyksiköt</p> <p><b>Yliopistollinen sosiaali- ja terveyskeskus</b>                      Erityistason konsultaatiopalvelut, keskitetyt etäpalvelut, monialainen osaamisen ja palvelujen kehittäminen</p>	<p>Suppeat perustason palvelut</p> <p>Perustason palvelut</p> <p>Laajat perustason palvelut.</p> <p>Yhteiset ja erityistason sosiaali- ja terveyspalvelut</p> <p>Psyykkisen erikoissairaanhoidon konsultaatiot</p> <p>Liikkuvat palvelut</p> <p>Digipalvelut</p>

varha

3. Mentalvård och missbrukarvård (basnivå)		
Service nät	Serviceutbud och samordning av service	Servicestruktur
<p>När-tjänster</p> <p>Regionala tjänster</p> <p>Regionalt centraliserade tjänster</p> <p>Tjänster på välfärdssområdesnivå</p>	<p><b>Service ställen inom social- och hälsovården:</b> Närtjänster som varierar per service ställe men de har begränsats till antalet. Till exempel mottagning av sjukskötare eller mentalvårdare. Alltid rådgivning och handledning.</p> <p><b>Social- och hälsostationer</b>                      Undersökning, vård och rehabilitering multiprofessionellt som öppenvård (inkl. substitutionsbehandling). Rådgivning och handledning, socialhandledning och socialt arbete</p> <p>Dagverksamhet och rörliga uppsökande social rehabilitering                      Tjänster för boende (gemenskapsboende och serviceboende med heldygnssomsorg)</p> <p><b>Social- och hälsocentraler</b>                      Undersökning, vård och rehabilitering multiprofessionellt som öppenvård (inkl. substitutionsbehandling och behandlingar i grupper)                      Branschövergripande tjänster inom socialvården</p> <p><b>Gemensamma tjänster</b> Vård på tillnyktringsstation och substitutionsbehandling på institution, bedömningsenhet inom boendeservice</p> <p><b>Universitetssocial- och hälsocentral</b>                      Konsultationstjänster på den specialiserade nivån, centraliserade distanstjänster, branschövergripande utveckling av kompetens och tjänster</p>	<p>Begränsade tjänster på basnivå</p> <p>Tjänster på basnivå</p> <p>Omfattande tjänster på basnivå</p> <p>Gemensamma social- och hälso-tjänster samt hälso-tjänster på den specialiserad nivån</p> <p>Konsultationer av specialiserad sjukvård inom psykiatri</p> <p>Digitala tjänster</p> <p>Rörliga tjänster</p>

varha

15. Esitetyt mielenterveys- ja päihdepalvelujen palveluverkon, palveluvalikoiman ja palvelurakenteen tavoitteet soveltuvat Varhan palvelustrategiaan / De föreslagna målsättningarna för mental- och missbrukarvårdens servicenät, urvalet av tjänster och servicestruktur lämpar sig för Varhas servicestrategi

- Hyvin / Bra
- Melko hyvin / Ganska bra
- Melko huonosti, miksi? / Ganska dåligt, varför?
- Huonosti, miksi? / Dåligt, varför?

16. Vapaat kommentit mielenterveys- ja päihdepalveluista / Öppna kommentarer om mentalvård och missbrukarvård

***Naantalin kaupunki korostaa päivätoiminnan merkitystä lähipalveluna.***

***Mielenterveys- ja päihdepalveluita tarvitsevan kuntalaisen asioita hoitavan kontaktihenkilön tulee olla Naantalissa.***

***Toimintakykyä haittaaviin koululaisten ja opiskelijoiden mielenterveysongelmiin tulee osoittaa riittävät ja oikea-aikaiset resurssit.***

## Osa 8. Ikääntyneiden palvelut / Del 8. Tjänster för äldre

### 4. Ikääntyneiden palvelut

Palveluverkko	Palveluvalikoima ja palvelujen yhteensovittaminen	Palvelurakenne
<p>Lähi-palvelut</p> <p>Seudulliset palvelut</p> <p>Seudullisesti keskitetyt palvelut</p> <p>Hyvinvointialatasoiset palvelut</p>	<p><b>Sosiaali- ja terveyspisteet</b> Palvelupisteittäin vaihtelevat mutta määrällisesti rajatut lähipalvelut. Esimerkiksi sairaanhoitajan tai mielenterveyshoitajan vastaanotto. Aina neuvontaa ja ohjausta.</p> <p><b>Kotona asumista tukevat palvelut</b> ml. kotihoito, tukipalvelut, kotikuntoutus, kuntouttava päivätoiminta, omaishoitoa tukevat palvelut</p> <p><b>Sosiaali- ja terveysasemat</b>, ml. ikäneuvola,</p> <p><b>Asumisen palvelut:</b> iäkkäiden yhteisöllinen asuminen ja ympärivuorokautinen palveluasuminen, perhehoito, gerontologinen sosiaalityö</p> <p><b>Sosiaali- ja terveyskeskukset:</b> geriatrian ja kuntoutuksen erityisosaaminen, muistikeskukset, ikääntyneiden palvelujen lääkäripalvelut</p> <p><b>Ikäkkäiden kotona asumisen tuen palvelut:</b> Kuntouttavat arviointyksiköt, asunnon muutostyöt</p> <p><b>Yliopistollinen sosiaali- ja terveyskeskus</b> Erityistason konsultaatiopalvelut, keskitetyt etäpalvelut, monialainen osaamisen ja palvelujen kehittäminen</p>	<p>Perustason palvelut</p> <p>Perustason palvelut</p> <p>Laajat <u>perustason</u> palvelut. Tuetaan kotiin annettavia palveluja</p> <p>Yhteiset ja erityistason sosiaali- ja terveyspalvelut</p>
	Hyvinvoinnin ja terveyden edistäminen	Liikkuvat palvelut Digipalvelut

varha

### 4. Tjänster för äldre

Service nät	Serviceutbud och samordning av service	Servicestruktur
<p>Närtjänster</p> <p>Regionala tjänster</p> <p>Regionalt centraliserade tjänster</p> <p>Tjänster på välfärdsområdesnivå</p>	<p><b>Service ställen inom social- och hälsovården</b> Närtjänster som varierar per service ställe men de har begränsats till antalet. Till exempel mottagning av sjukskötare eller mentalvårdare. Alltid rådgivning och handledning.</p> <p><b>Tjänster som stöder boende hemma</b> inkl. hemvård, stödtjänster, hemrehabilitering, dagverksamhet i rehabiliteringssyfte, tjänster som stöder närstående vård.</p> <p><b>Social- och hälsostationer</b>, inkl. äldrerådgivning</p> <p><b>Tjänster för boende:</b> gemenskapsboende och serviceboende med heldygnsomsorg för äldre, familjevård, gerontologisk socialt arbete</p> <p><b>Social- och hälsocentraler:</b> specialkompetens i geriatri och rehabilitering, minnescentraler, läkartjänster för äldre</p> <p><b>Tjänster som stöder boende hemma för äldre:</b> Rehabiliterande bedömningsenheter, ändringsarbeten i lägenheten</p> <p><b>Universitetssocial- och hälsocentral</b> Konsultationstjänster på den specialiserade nivån, centraliserade distanstjänster, branschövergripande utveckling av kunskande och tjänster</p>	<p>Tjänster på basnivå</p> <p>Tjänster på basnivå</p> <p>Omfattande tjänster på basnivå. Tjänster som ges hem till kunden stöds.</p> <p>Gemensamma social- och hälso-tjänster samt hälso-tjänster på den specialiserade nivån</p>
	Främjande av välfärd och hälsa	Digitala tjänster Rörliga tjänster

varha

17. Esitettyt ikääntyneiden palvelujen palveluverkon, palveluvalikoiman ja palvelurakenteen tavoitteet soveltuvat Varhan palvelustrategiaan / De föreslagna målsättningarna för servicenätverket, urvalet av tjänster och servicestrukturen för tjänsterna för äldre lämpar sig för Varhas servicestrategi

- Hyvin / Bra
- Melko hyvin / Ganska bra
- Melko huonosti, miksi? / Ganska dåligt, varför?
- Huonosti, miksi? / Dåligt, varför?

18. Vapaat kommentit ikääntyneiden palveluista / Öppna kommentarer om tjänster för äldre

***Naantalin kaupunki pitää tärkeänä, että sosiaali- ja terveyskeskuspalvelut tuotetaan ikääntyneille naantalilaisille lähipalveluna.***

***Ikäihmisten asuminen tulee mahdollistaa monipuolisilla asumisvaihtoehdoilla, riippuen ikääntyneen kuntalaisen toimintakyvystä ja kunnosta. Kotona asumista tulee tukea laadukkaalla kotihoidolla ja kotisairaanhoidolla. Naantalin kaupunki korostaa yhteistyöhalukkuuttaan ikäihmisten asumisratkaisujen suunnittelussa ja pitkäjänteisessä kehittämistyössä.***

***Tiedottamista ikäihmisten palveluista tulee panostaa. Pelkkä digitiedottaminen ei palvele ikäihmisten tiedontarvetta palveluista.***

***Ikääntyneiden palvelujen odotusajat tulee olla kohtuulliset.***

## Osa 9. Perustason sairaalapalvelut / Del 9. Sjukhustjänster på basnivå

### 5. Perustason sairaalapalvelut



varha

### 5. Sjukhustjänster på basnivå



varha

19. Esitetyt perustason sairaalapalvelujen palveluverkon, palveluvalikoiman ja palvelurakenteen tavoitteet soveltuvat Varhan palvelustrategiaan / De föreslagna målsättningarna för servicenätet, urvalet av tjänster och servicestrukturen för sjukhustjänster på basnivå lämpar sig för Varhas servicestrategi

- Hyvin / Bra
- Melko hyvin / Ganska bra
- Melko huonosti, miksi? / Ganska dåligt, varför?
- Huonosti, miksi? / Dåligt, varför?

20. Vapaat kommentit perustason sairaalapalveluista / Öppna kommentarer om sjukhustjänster på basnivå

***Naantalin kaupunki näkee tärkeänä, että perustason sairaalapalvelut tuotetaan lähipalveluna.***

***Ikäihmisten kotiin annettavien palvelujen riittävyys ja laatu on turvattava mukaan lukien kotisairaanhoido.***

21. Haluatteko antaa muuta palautetta Varhan palvelustrategiaan? / Vill Ni ge annan respons om Varhas servicestrategi?