
Laidunsopimus alueen käyttämisestä LUONNOS

Sopijapuolet

- **Maanomistaja:**
Naantalin kaupunki
Y-tunnus 01355457-2
Käsityöläiskatu 2, 21100 Naantali
- **Laiduntaja:**
Kurkkaisten Tila
Tilatunnus: 705027726
Kurkkainen, 21140 Rymättylä
Yhteystiedot:
Sanna Pitkänen: sanna@kurkkainen.fi
- **Yhteistyötaho:**
Pro Luolalanjärvi Ry
Y-tunnus: 3173301-2
Yhteystiedot:
Janette Räikkönen: proluolalanjarvi@gmail.com

Sopimuksen kohdealue

Noin 3.265 neliömetrin suuruinen alue Naantalin kaupungin Luolalan kylä tilasta Luolala I Rn:o 3:5 (Kiinteistötunnus 529-418-0003-0005). Sopimusalue on esitetty liitteenä olevalla kartalla.

Sopimusalueella on voimassa Ympäristöministeriön 9.2.1990 vahvistama Luolalan asemakaava (Ak-187), jossa sopimusalue on osoitettu Karjanpuisto-nimiseksi Erityisalueeksi (E-1)

Sopimusaika

Sopimusaika alkaa 1.8.2023 ja päättyy irtisanomista vaatimatta 31.10.2027. Sopimusaikaa voidaan tarvittaessa jatkaa erillisellä päätöksellä, mikäli tälle on tarvetta ja edellytyksiä.

Sopimuksen tarkoitus

Tällä laidunsopimuksella sovitaan sopimuksen kohdealueen käytöstä laidunalueena ELY-keskuksen koordinoiman Kunta- ja JärjestöHelmi-elinympäristöohjelman mukaisessa perinnebiotoopin ennallistamis- ja hoitohankkeessa.

Laidunsopimuksen ehdot

1. Maanomistaja luovuttaa vastikkeetta laiduntajalle kohdealueen laidunkäyttöön. Laiduntajan eläimet; noin kuusi kappaletta lampaita, laiduntavat alueella laidunkauden ajan tai niin kauan kuin laitumella riittää ravintoa. Tarvittaessa eläinmäärää vähennetään tai lisätään laidunkauden aikana.
2. Kukin sopijapuoli vastaa oman vastualueensa osalta mahdollisista vahingoista voimassa olevan oikeuskäytännön mukaan. Laiduntaja huolehtii mahdollisista laitumella tapahtuvista eläinten sairastumisista, loukkaantumisista ja kuolleista eläimistä sekä niistä aiheutuvista kustannuksista. Maanomistaja ja laiduntaja sopivat erikseen korvauksista laiduntajalle, mikäli alueella tapahtuu sopimusaikana ilkivaltaista vahinkoa eläimille.
3. Aitauksen rakentamisesta vastaa yhteistyötaho Pro Luolalanjärvi ry. Aitauksen laidunaikainen ylläpito on yhteistyötahon vastuulla. Mahdollinen aitauksen purkaminen on yhteistyötahon vastuulla.
4. Tarvittavasta tiedotuksesta ja opastauluista vastaa maanomistaja.
5. Laiduntaja huolehtii eläinten kuljetuksen laitumelle ja haun laitumelta ennalta sovittuina ajankohtina.
6. Eläinten juomaveden riittävästä määrästä huolehtii yhteistyötaho Pro Luolalanjärvi ry. Laiduntaja tuo eläimille tarvittavan kivennäisen.
7. Eläinten päivittäinen valvonta on yhteistyötaho Pro Luolalanjärvi ry:n vastuulla. Valvontaan kuuluu muun muassa eläinten kadonneista ja rikkoutuneista korvamerkeistä ilmoittaminen laiduntajalle välittömästi. Mikäli ilmenee ongelmia eläinten kanssa, otetaan heti yhteys laiduntajaan. Laiduntaja vastaa siitä, että mahdollisesti karanneet eläimet saadaan takaisin aitaukseen.
8. Laiduntaja ja maanomistaja vastaavat kumpikin osaltaan siitä, että laiduneläimet eivät ole kontaktissa eri tautivastustus -statuksen omaavien eläinten kanssa, mikäli laiduneläimet tai osa niistä palaa kotilaumaansa (eli laidunalue on vain yhden, edellä mainitun laiduntajan käytössä).
9. Sopimusalue on oltava rekisteröity eläinten pitopaikaksi ennen eläinten siirtoa laitumelle.
10. Pitopaikan rekisteröimisestä huolehtii maanomistaja. Pitopaikka ja siellä harjoitettava eläintenpito rekisteröidään sähköisessä asiointisovelluksessa osoitteessa epr.ruokavirasto.fi, tai lomakkeella kunnan maaseutuelinkeinoviranomaiselle. Laitumelle vietävät eläimet tulee merkitä virallisin korvamerkein ja eläinten siirroista on tehtävä ilmoitukset eläinrekisteriin. Kun eläinten pito pitopaikassa loppuu, ilmoitetaan muutoksista eläintenpitäjä- ja pitopaikkarekisteriin.
11. Laiduntaja pitää kirjaa pitopaikkaan saapuvista, siellä syntyneistä tai kuolleista ja sieltä lähtevistä eläimistä eläinlajikohtaisten vaatimusten mukaisesti.

12. Maanomistaja sitoutuu pitämään kohteen maankäytön samana koko laidunsopimuksen ajan.
13. Mikäli toinen osapuoli rikkoo sopimusta tai irtisanoo/purkaa sopimuksen ilman laillista perustetta on sen korvattava aiheuttamansa vahingot/tulonmenetykset. Maataloustukien osalta tulonmenetykset voivat kohdistua usealle vuodelle.
14. Laidunsopimus ei ole siirrettävissä edelleen kolmannelle osapuolelle ilman maanomistajan etukäteistä kirjallista suostumusta.
15. Mahdolliset sopimusta koskevat erimielisyydet pyritään ensisijaisesti ratkaisemaan osapuolten välisin neuvotteluihin. Jos neuvotteluissa ei päästä ratkaisuun, ratkaistaan asia Varsinais-Suomen käräjäoikeudessa.

Jakelu

Tätä sopimusta on tehty kolme (3) samanlaista kappaletta, yksi kullekin sopijapuolelle.

Allekirjoitukset

Naantalissa, XX. XXXkuuta 2023.

Naantalin kaupunki
Maanomistaja

Kurkkaisten Tila
Laiduntaja

Pro Luolalanjärvi ry
Yhteistyötaho

XXX

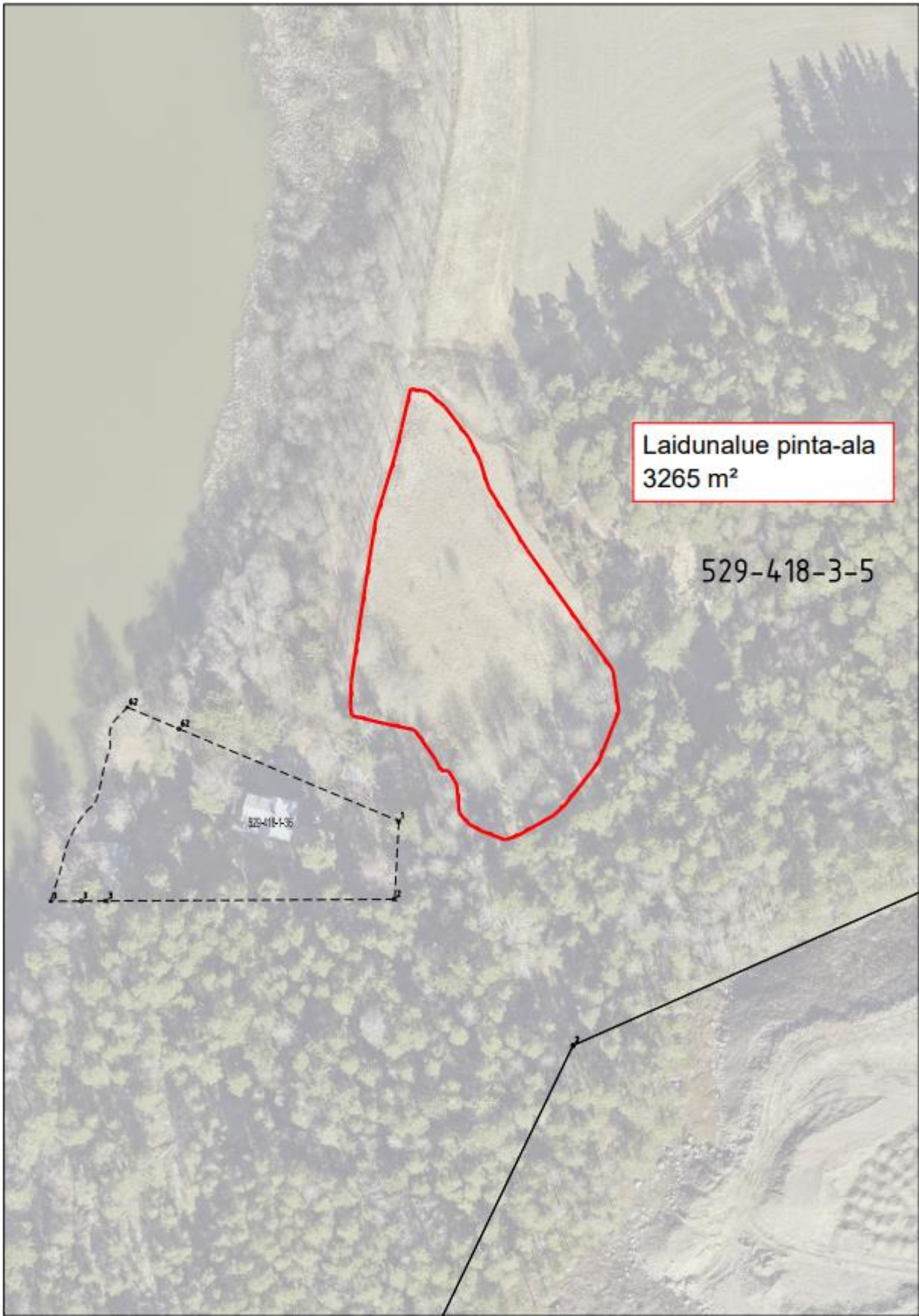
XXX

XXX

Liitteet:

-Laidunalueen osoittava kartta

-Luolalanjärven katajakedon luontotyyppiselvitys ja hoitosuunnitelma



Laidunalue pinta-ala
3265 m²

529-418-3-5

529-418-3-5