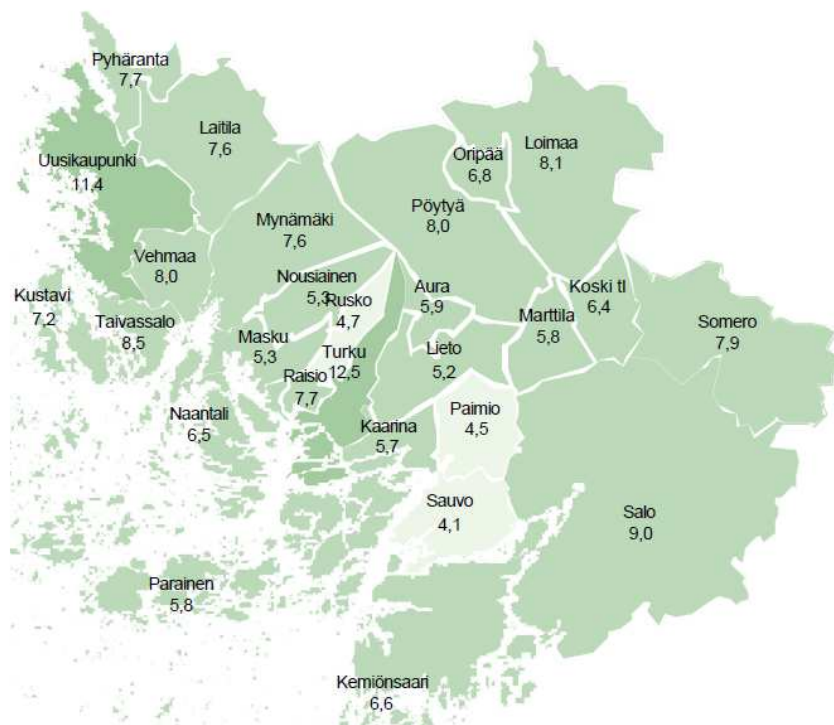


Työllisyysraportti ajalta 1.1.-30.6.2023

ELY-keskuksen julkaiseman 6/2023 työllisyyskatsauksen mukaan työttömien työnhakijoiden osuus työvoimasta oli kesäkuun lopussa koko Varsinais-Suomessa 9,4 % eli 0,1 prosenttiyksikköä vähemmän kuin vuotta aiemmin. Työttömien osuus työvoimasta oli Varsinais-Suomessa pienempi kuin koko maassa (10,0 %).

Kesäkuussa 2023 Varsinais-Suomessa työttömyys oli alhaisinta Sauvossa (4,1 %) ja Paimiossa (4,5 %) ja korkeinta Turussa (12,5 %) ja Uudessakaupungissa (11,4 %). Naantalin työttömyysaste muihin Varsinais-Suomen kuntiin verrattuna on keskitason paremmalla puolella.

Työttömien työnhakijoiden osuus työvoimasta kunnittain 6/2023 (Kuva: Työllisyyskatsaus kesäkuu 2023).



Naantalin työvoima on 9 166 henkilöä, joista työttömänä oli kesäkuun lopussa 594 henkilöä, eli 6,5 % (näistä lomautettuja 38 henkilöä). Kesäkuun aikana työttömien määrä kasvaa normaalisti toukokuuhun verrattuna, kuten tälläkin kertaa. Työttömänä oli toukokuussa 541 henkilöä, eli 5,9 % (näistä lomautettuja 34 henkilöä).

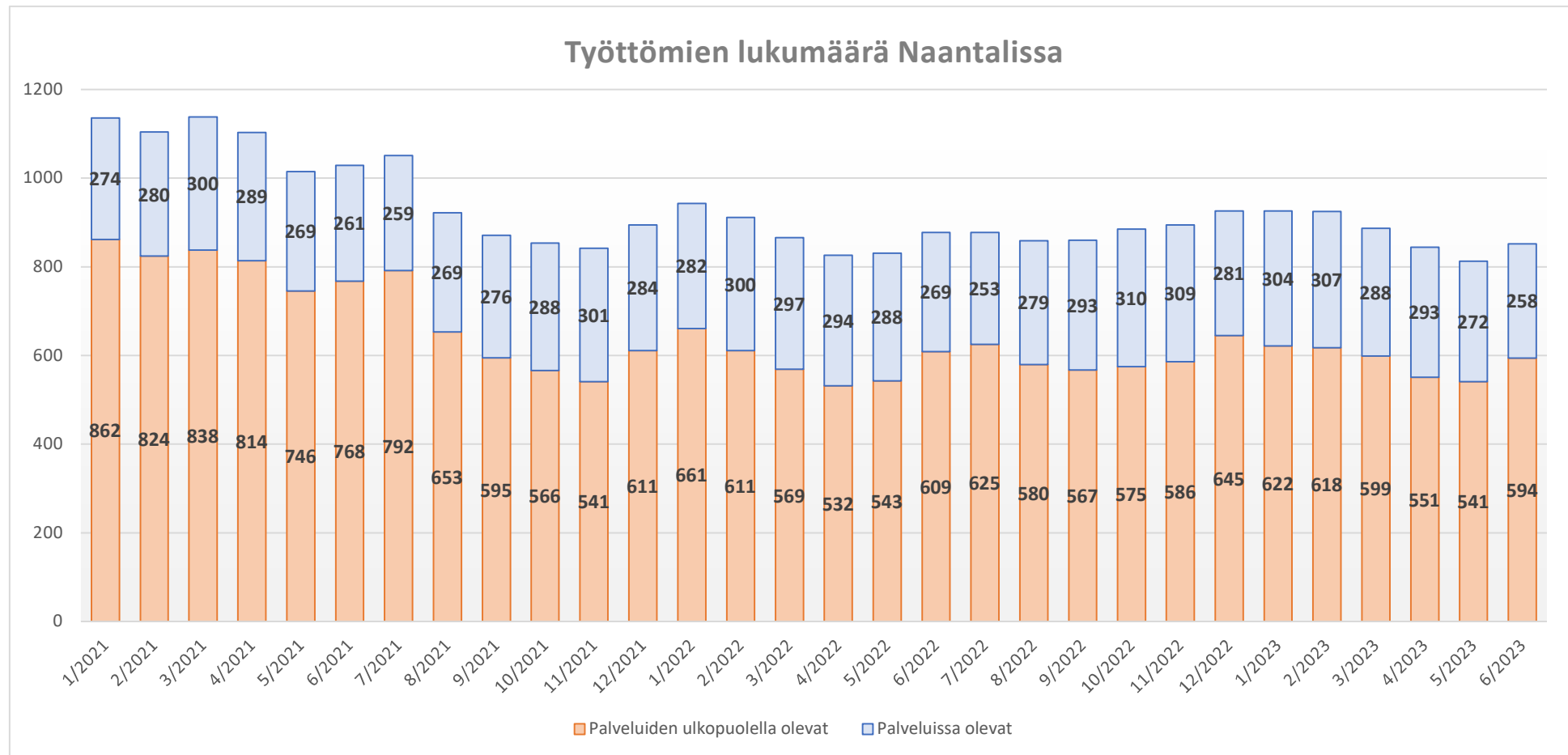
Koronapandemian seurauksena äkillisesti noussut työttömyys kääntyi laskuun kesällä 2020, jonka jälkeen pitkän aikavälin trendi on ollut laskeva. Syksystä 2021 alkaen työttömyys on pysynyt melko vakaalla tasolla; Naantalissa pääasiassa noin 6-7 prosentissa. Huhtikuussa 2022 ja toukokuussa 2023 Naantalin työttömyysaste oli 5,9 %. Näitä aiemmin työttömyysaste on viimeksi alittanut kuuden prosentin rajan vuonna 2012. Lomautettujen määrä vuonna 2023 on ollut samaa tasoa kuin edeltävänä vuonna ja selvästi alhaisempi kuin vuosina 2020 ja 2021. Lomautettuja on kuitenkin edelleen selvästi enemmän (keskimäärin 52 hlö) kuin ennen koronapandemiaa vuonna 2019 (keskimäärin 30 hlö).

Koronapandemian alun (maaliskuu 2020) ja heinäkuun 2021 välisenä aikana pitkäaikaistyöttömien määrä kaksinkertaistui. Tämän jälkeen pitkäaikaistyöttömyyden pitkän aikavälin trendi on ollut hitaasti laskeva, mutta heitää on kuitenkin edelleen Naantalissa yli 50 % (66 hlö) enemmän kuin pandemian alkaessa. Pandemian alettua myös nuorisotyöttömyys kasvoi merkittävästi, mutta kääntyi laskuun jo kesäkuun 2020 jälkeen. Pitkän aikavälin trendi myös nuorisotyöttömyyden osalta on luultavasti laskeva. Keväällä 2023 nuoria työttömiä on ollut hieman vähemmän kuin ennen pandemiaa.

Vuodesta 2021 alkaen työvoiman kysyntä nousi poikkeuksellisen paljon ja lähes kaikilla aloilla osaajia on haettu enemmän kuin edellisinä vuosina. Vuonna 2023 työvoiman kysyntä Varsinais-Suomessa on kuitenkin ollut selkeästi vähäisempää kuin viime vuonna. Avoimia työpaikkoja oli ilmoitettu Varsinais-Suomen TE-toimistoon kesäkuun lopussa 38 % vähemmän kuin vuotta aiemmin. Eniten avoimia työpaikkoja on hoitosektorilla, teollisuudessa, hotelli- ja ravintolasektorilla sekä palvelualoilla.

Työttömien määrä Naantalissa

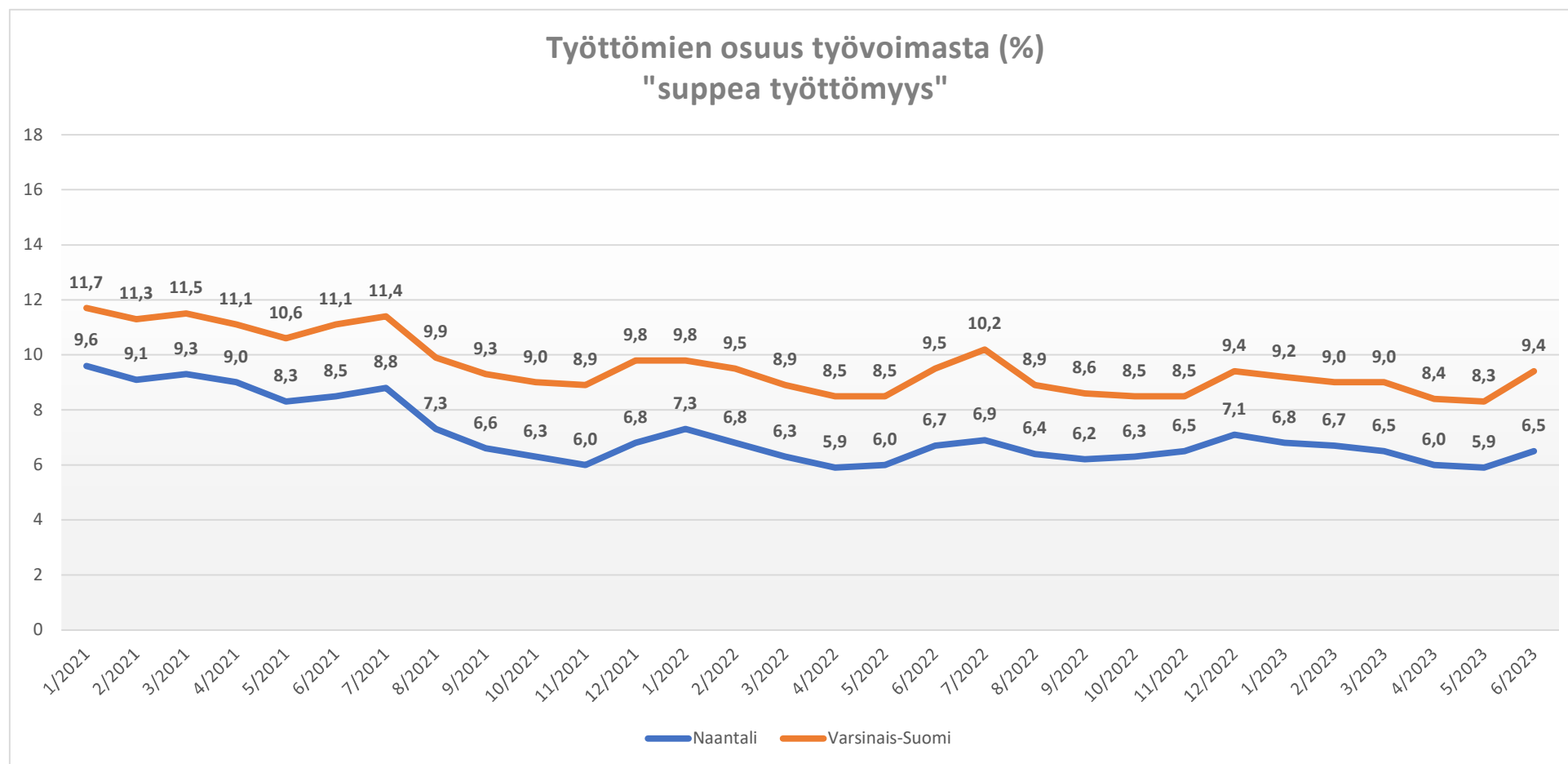
Työttömien määrä (ja työllisyysaste) ilmoitetaan yleensä niin, että työttömiksi luetaan vain ne työttömät työnhakijat, jotka eivät tarkasteluhetkellä ole työllistymistä edistävässä palvelussa (ns. passiiviset työttömät). Tällöin puhutaan *suppeasta työttömyydestä*, koska tässä ei tosiasiaa huomioida kaikkia työttömiä työnhakijoita. Esimerkiksi ELY-keskuksen julkaisemassa työllisyyskatsauksessa käytetään suppean työttömyyden määritelmää kuvaamaan työttömyyttä. Silloin, kun työttömiksi luetaan sekä palveluiden ulkopuolella olevat että palveluissa olevat työttömät, puhutaan *laajasta työttömyydestä*. Alla olevassa kuviossa on esitetty naantalilaisten työttömien lukumäärä. Kuvion mukaan kesäkuussa 2023 Naantalissa oli suppean työttömyyden kriteerillä 594 työtöntä (oranssi pylväs) ja laajan työttömyyden kriteerillä 852 työtöntä (oranssi ja sininen pylväs yhteensä). Palveluissa olevien määrä vuosina 2021-2023 on vaihdellut jonkin verran, mutta palveluiden ulkopuolella olevien määrä on vaihdellut selvästi enemmän.



Suppea työttömyys Naantalissa ja Varsinais-Suomessa

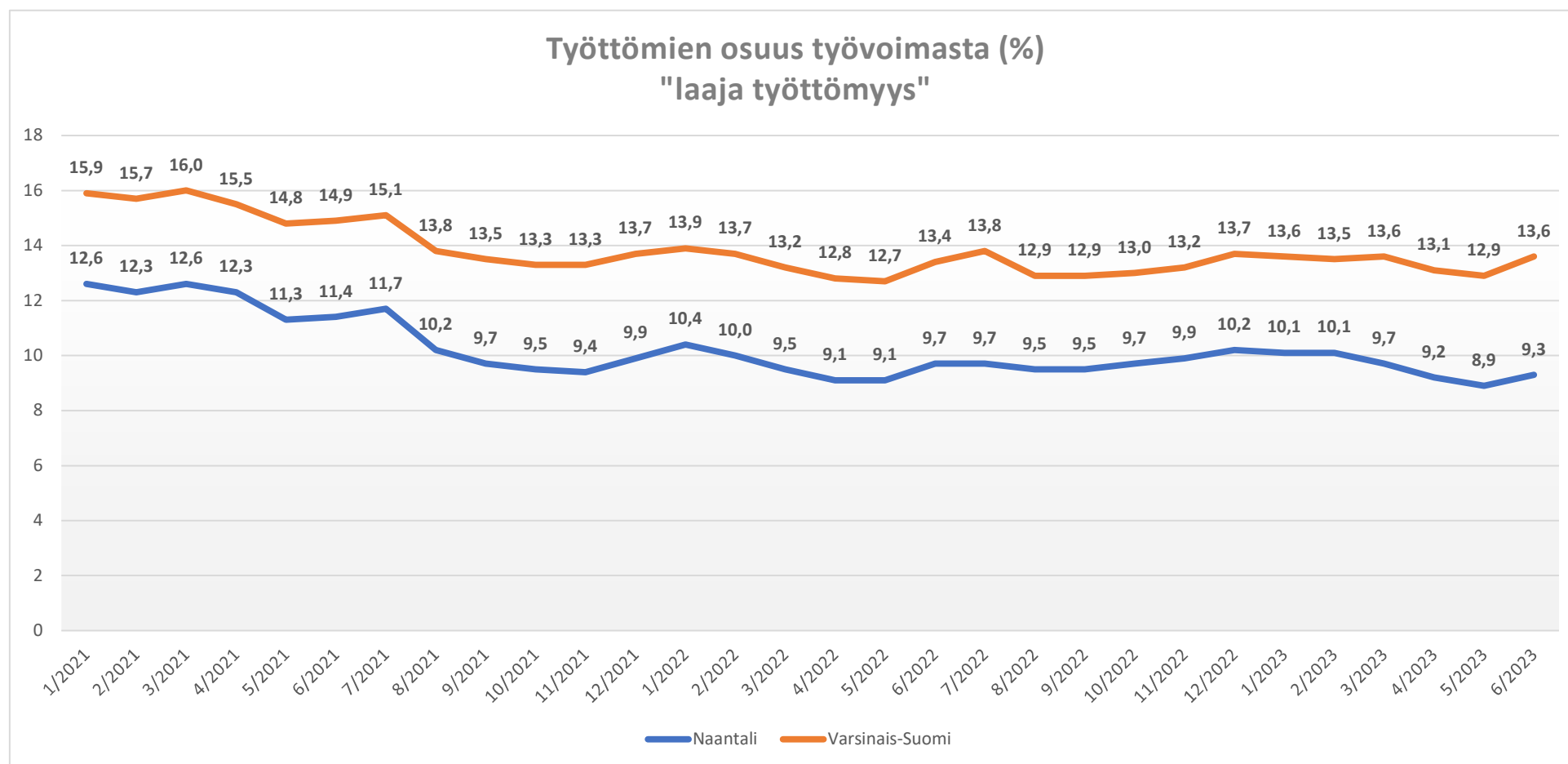
Suppean työttömyyden määritelmän (johon ei lueta työllistymistä edistävissä palveluissa olevia työttömiä) mukainen työttömyysaste on Naantalissa selvästi pienempi kuin Varsinais-Suomessa keskimäärin. Tällä määritelmällä työttömien osuus työvoimasta oli kesäkuussa Naantalissa 6,5 %, eli 2,9 prosenttiyksikköä alhaisempi kuin maakunnassa keskimäärin.

Työttömien osuus työvoimasta on pysynyt melko tasaisella tasolla syksystä 2021 alkaen (noin 6-7 % tasolla). Naantalin ja koko maakunnan kehitykset noudattavat hyvin samanlaista trendiä.



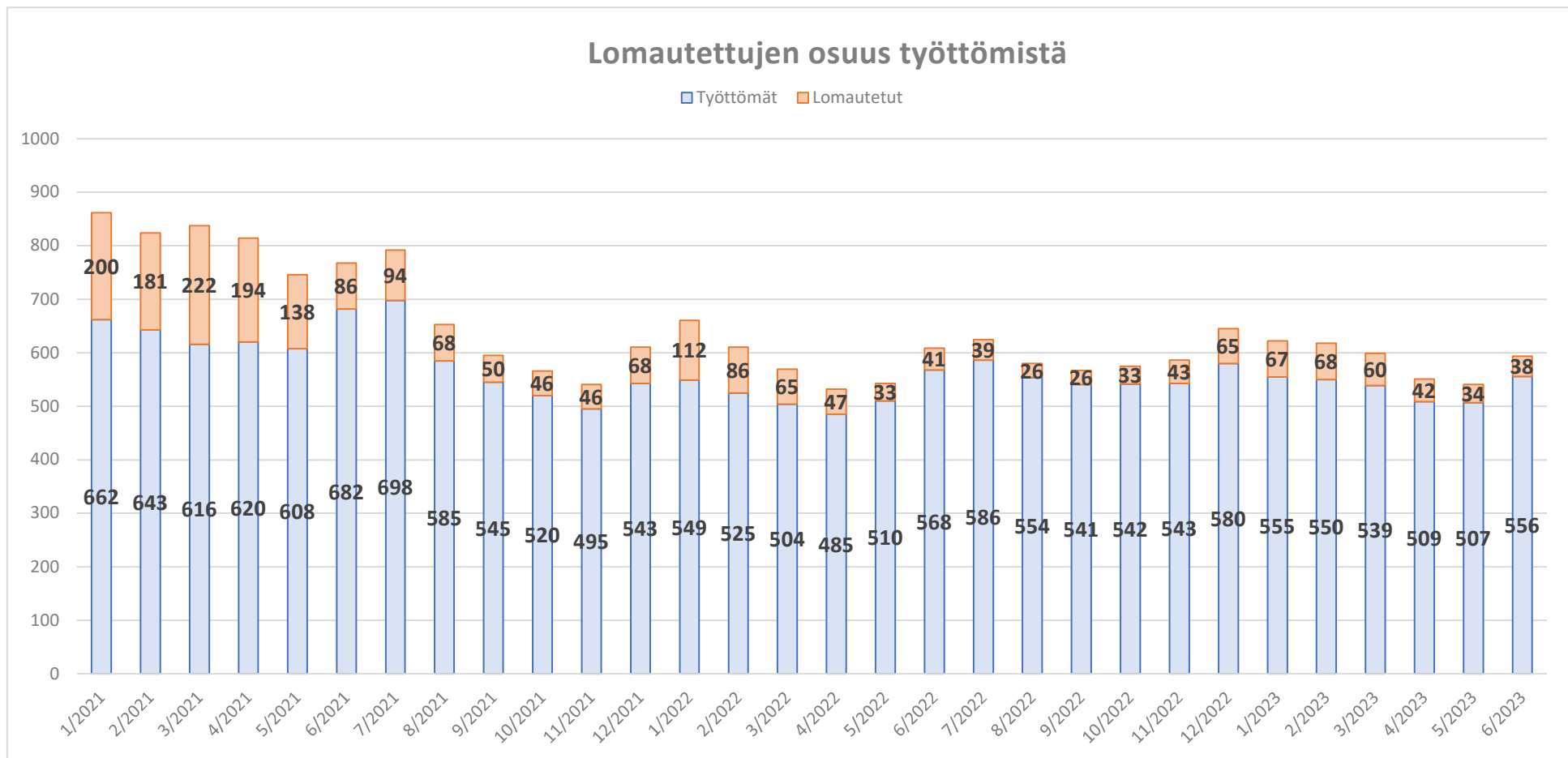
Laaja työttömyys Naantalissa ja Varsinais-Suomessa

Samoin kuin suppea työttömyys, myös laajan työttömyyden määritelmän (johon luetaan myös työllistymistä edistävässä palveluissa olevat työttömät) mukainen työttömyysaste on Naantalissa selvästi alhaisempi kuin Varsinais-Suomessa keskimäärin. Ero maakunnan ja Naantalin välillä on kuitenkin laajassa työttömyydessä suurempi kuin suppeassa. Laajan työttömyyden osalta Naantalin työttömien osuus työvoimasta oli kesäkuussa 9,3 %, eli 4,3 prosenttiyksikköä alhaisempi kuin maakunnassa keskimäärin. Naantalin ja koko maakunnan välinen suhteellinen ero laajan ja suppean työttömyyden osalta tarkoittaa sitä, että Naantalissa on suhteellisesti selvästi vähemmän työttömiä (laaja työttömyys), mutta koko maakunnassa työttömien osallistuminen työllistymistä edistäviin palveluihin on yleisempää.



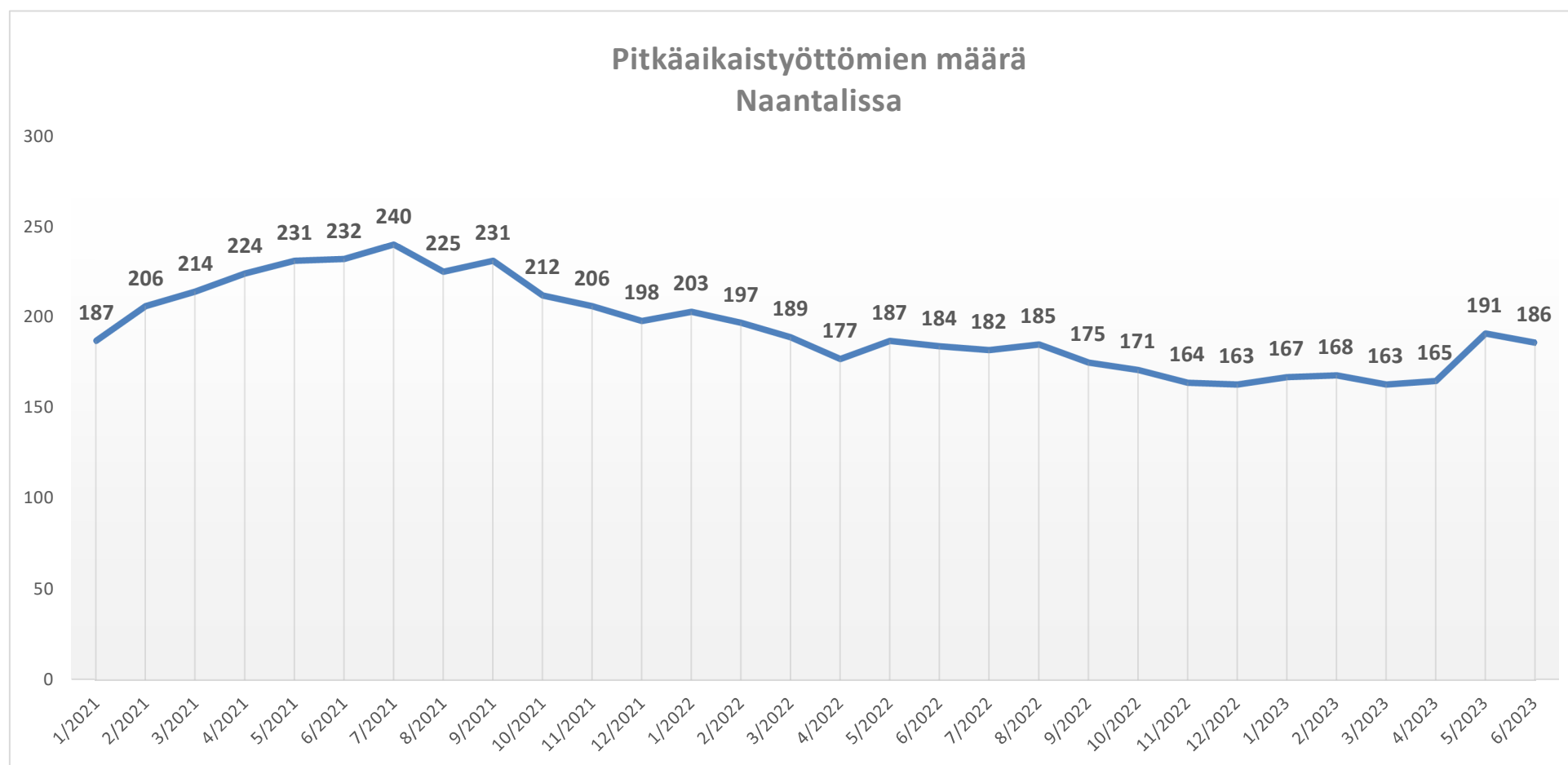
Lomautettujen osuus työttömistä

Lomautettujen määrä kasvoi koronapandemian alussa huomattavasti. Työttömyyden jyrkkä nousu pandemian alkuaikoina selittyikin pitkälti lomautettujen määrän äkillisellä kasvulla (lomautetut luetaan työttömiksi). Vuoden 2021 aikana lomautettujen määrä aleni merkittävästi. Vuonna 2023 lomautettujen määrä kokonaisuudessaan on ollut samaa tasoa kuin edeltävänä vuonna ja selvästi alhaisempi kuin vuosina 2020 ja 2021. Lomautettujen määrä on kuitenkin edelleen selvästi korkeampi (keskimäärin 52 hlö) kuin ennen koronapandemiaa vuonna 2019 (keskimäärin 30 hlö). Kuluvan vuoden maaliskuun jälkeen lomautettujen määrä on selvästi laskenut.



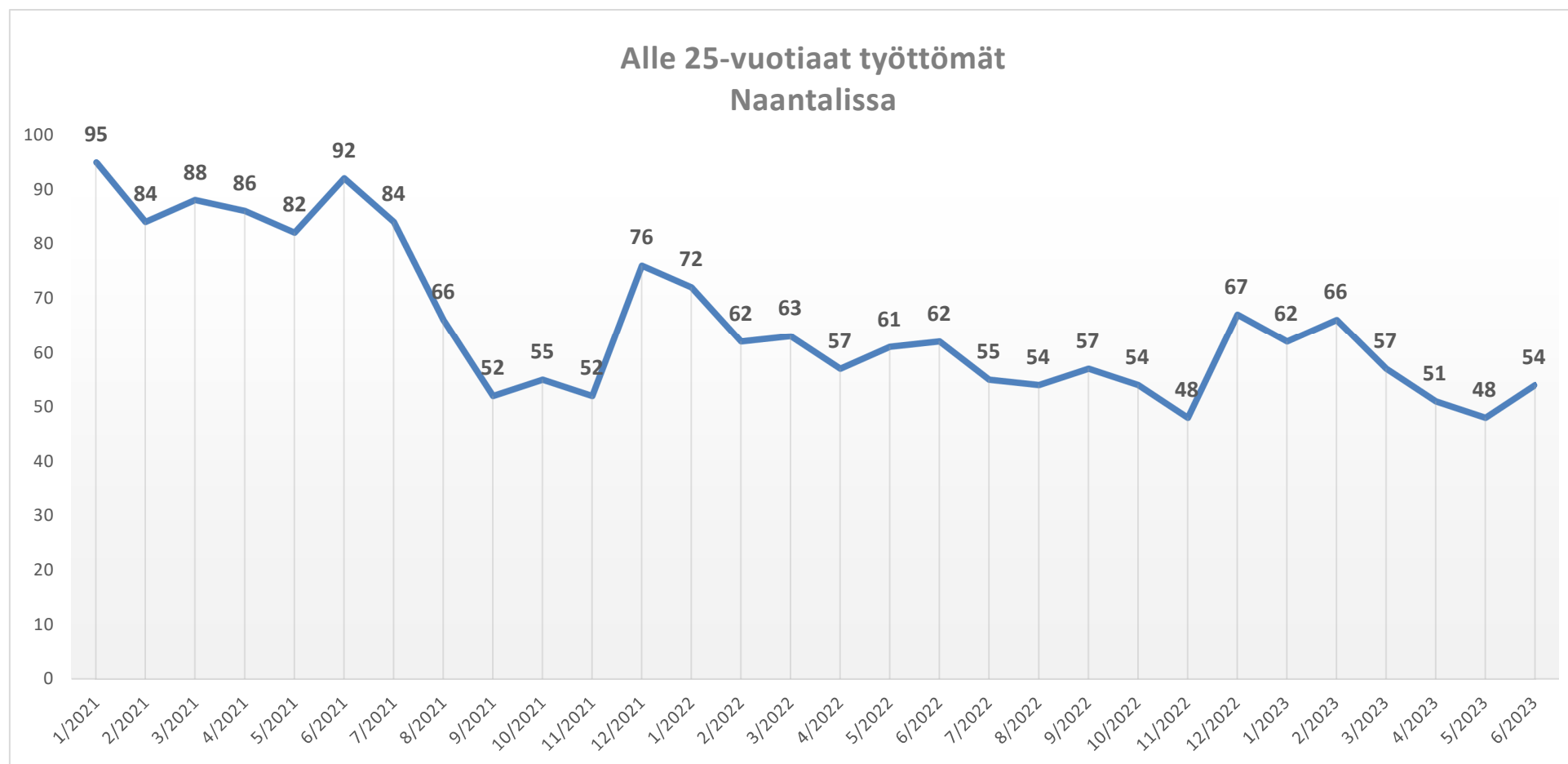
Pitkäaikaistyöttömyys

Koronapandemian alun (maaliskuu 2020) ja heinäkuun 2021 välisenä aikana pitkäaikaistyöttömien määrä kaksinkertaistui. Tämän jälkeen pitkäaikaistyöttömyyden pitkän aikavälin trendi on ollut hitaasti laskeva, mutta heitä on kuitenkin edelleen Naantalissa yli 50 % (66 hlö) enemmän kuin pandemian alkaessa. Vuoden 2023 kesää kohden pitkäaikaistyöttömien määrä on selvästi noussut, mutta kyseessä on oletettavasti kesäajalle tyypillinen kausiluonteinen kasvu.



Nuorisotyöttömyys

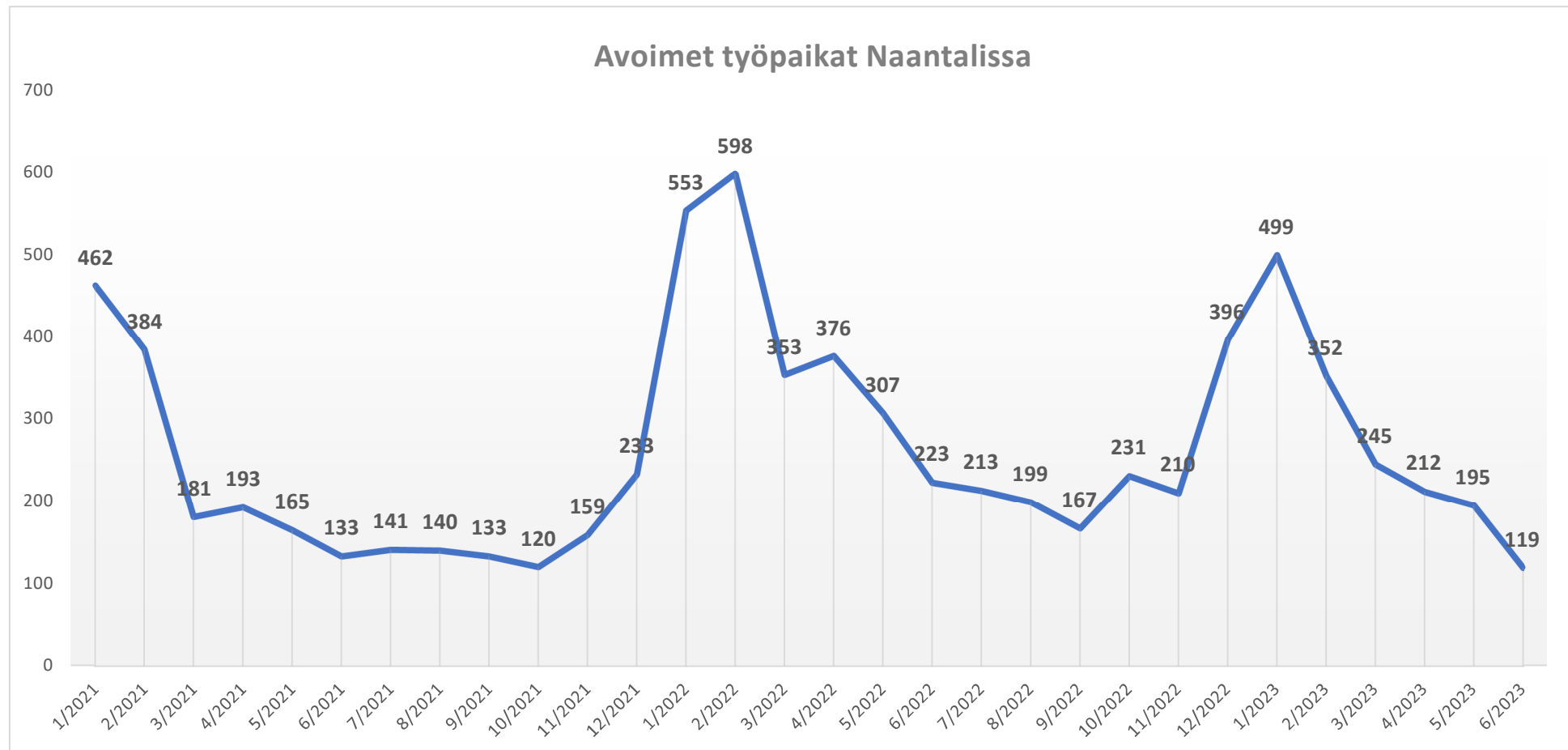
Koronapandemian alettua nuorisotyöttömyys kasvoi merkittävästi, mutta kääntyi laskuun jo kesäkuun 2020 jälkeen. Pitkän aikavälin trendi nuorisotyöttömyyden osalta on ollut laskeva. Vuoden vaihteen 2022-2023 äkillisen (kausiluonteisen) nousun jälkeen nuorten työttömyys on laskenut nopeasti ja keväällä 2023 nuoria työttömiä on ollut hieman vähemmän kuin ennen pandemiaa.



Avoimet työpaikat

Avointen työpaikkojen määrä keskimäärin on noussut huomattavasti vuoden 2021 jälkeen, mutta samoin kuin koko maakunnassa, myös Naantalissa työvoiman kysyntä on ollut vuonna 2023 maltillisempaa kuin edeltävänä vuonna. Vuonna 2022 ensimmäisen puolen vuoden aikana avoimia työpaikkoja on ollut keskimäärin kuukaudessa 402 ja vastaavana aikana vuonna 2023 keskimäärin 270. Vuoden 2023 jokaisena kuukautena avoimia työpaikkoja on ollut vähemmän kuin edellisenä vuonna vastaavaan aikaan. Kesäkuussa 2023 Naantalissa oli avoimia työpaikkoja 47 % vähemmän kuin vuotta aiemmin.

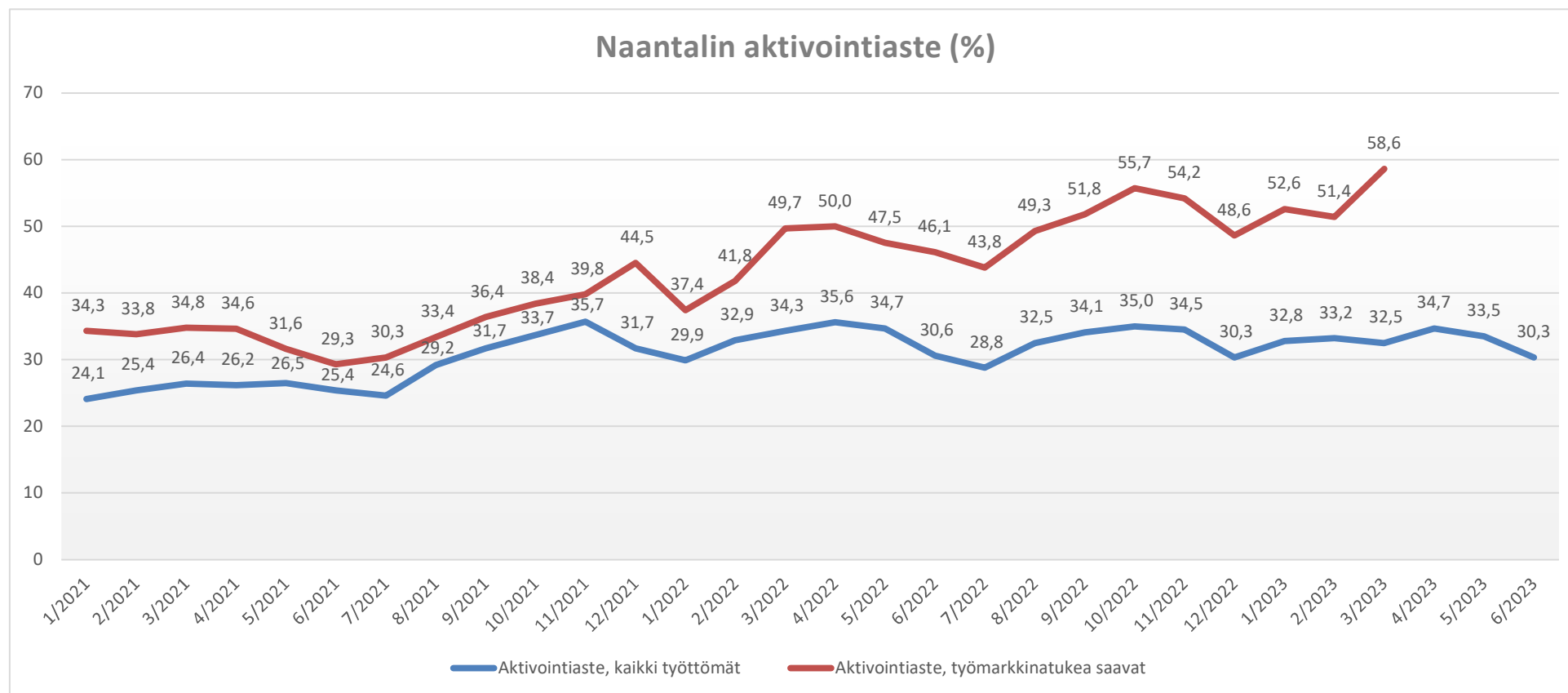
Naantalille on tyypillistä, että avointen työpaikkojen määrä kasvaa merkittävästi vuoden vaihteessa, jota seuraa äkillinen lasku. Tämä johtuu pääasiassa siitä, että Naantaliin palkataan runsaasti työntekijöitä kesäkaudeksi ja rekrytointi näihin työpaikkoihin alkaa jo vuoden vaihteessa.



Aktivointiaste

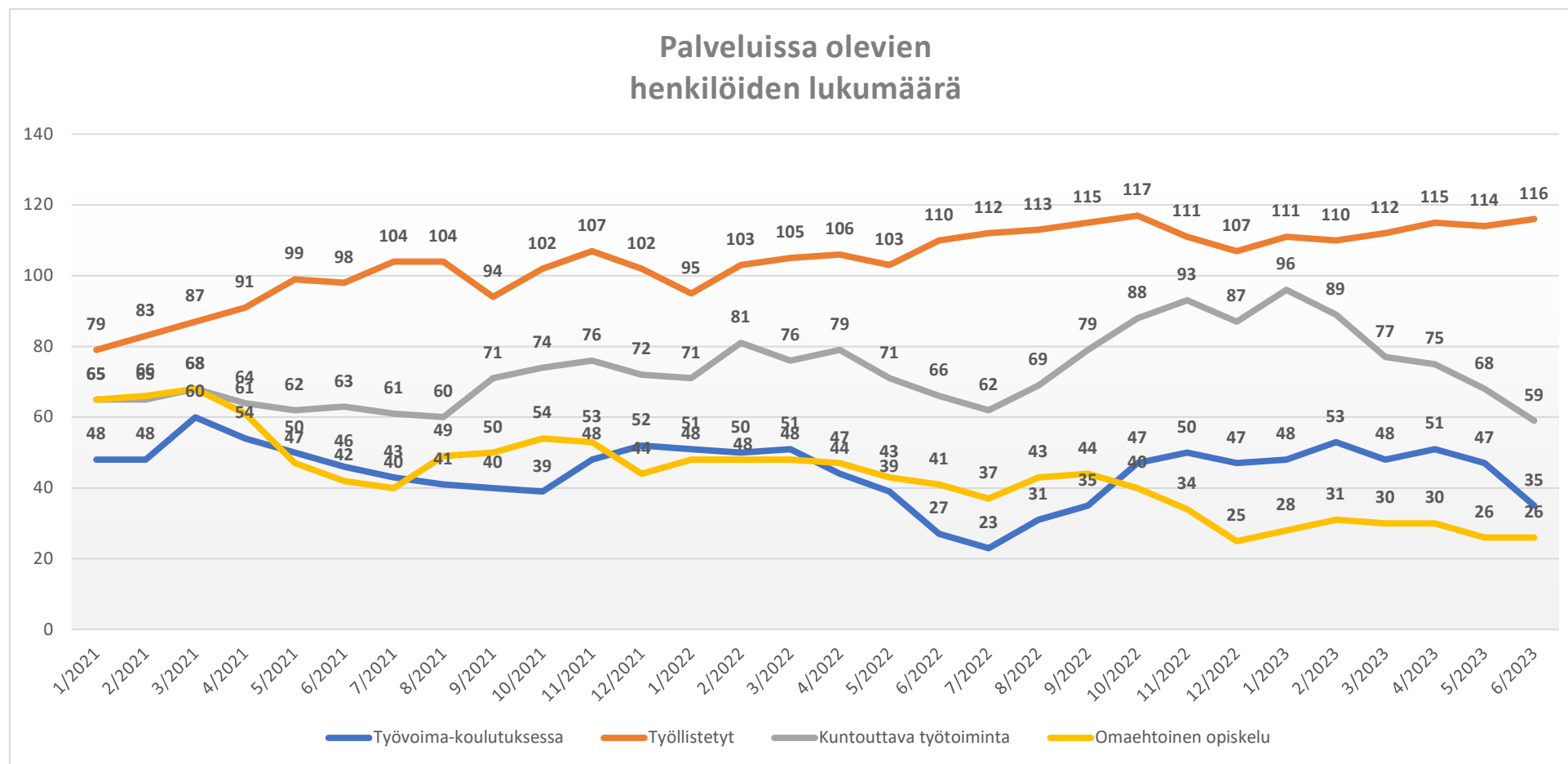
Aktivointiaste kertoo niiden työttömien osuuden, jotka osallistuvat työllistymistä edistäviin palveluihin. Työmarkkinatukea saavien aktivointiaste on merkityksellinen työmarkkinatuen kuntaosuuden kannalta, koska kuntaosuutta ei makseta henkilöistä, jotka osallistuvat työllistymistä edistäviin palveluihin (korkeampi aktivointiaste tarkoittaa alhaisempaa kuntaosuutta). Työmarkkinatukea saavien aktivointiasteen trendi on isossa kuvassa ollut nousussa vuoden 2021 alusta alkaen. Maaliskuussa 2023 aktivointiaste oli huomattavan korkea, eli 58,6 % (maaliskuu on viimeisin saatavilla oleva tieto) ja se ylitti selvästi koronapandemiaa edeltäneen aktivointiasteen (esimerkiksi vuoden 2020 tammikuussa aktivointiaste oli 44,3 %).

Aktivointiaste, jossa huomioidaan kaikki työttömät (ei vain työmarkkinatukea saavat), on kehittynyt tasaisemmin. Vuonna 2021 aktivointiaste nousi selvästi marraskuuhun saakka, mutta tästä eteenpäin kovin merkittäviä muutoksia ei ole tapahtunut. Kaikkien työttömien aktivointiaste on tyypillisesti selvästi alhaisempi kuin työmarkkinatukea saavien, koska työmarkkinatukea saavat ovat yleensä olleet pitempään työttöminä kuin ansiosidonnaista tai peruspäivärahaa saavat työttömät. Pitempään työttömänä olleet käyttävät usein enemmän palveluita työllistymisen tueksi kuin lyhyemmän ajan työttömänä olleet.



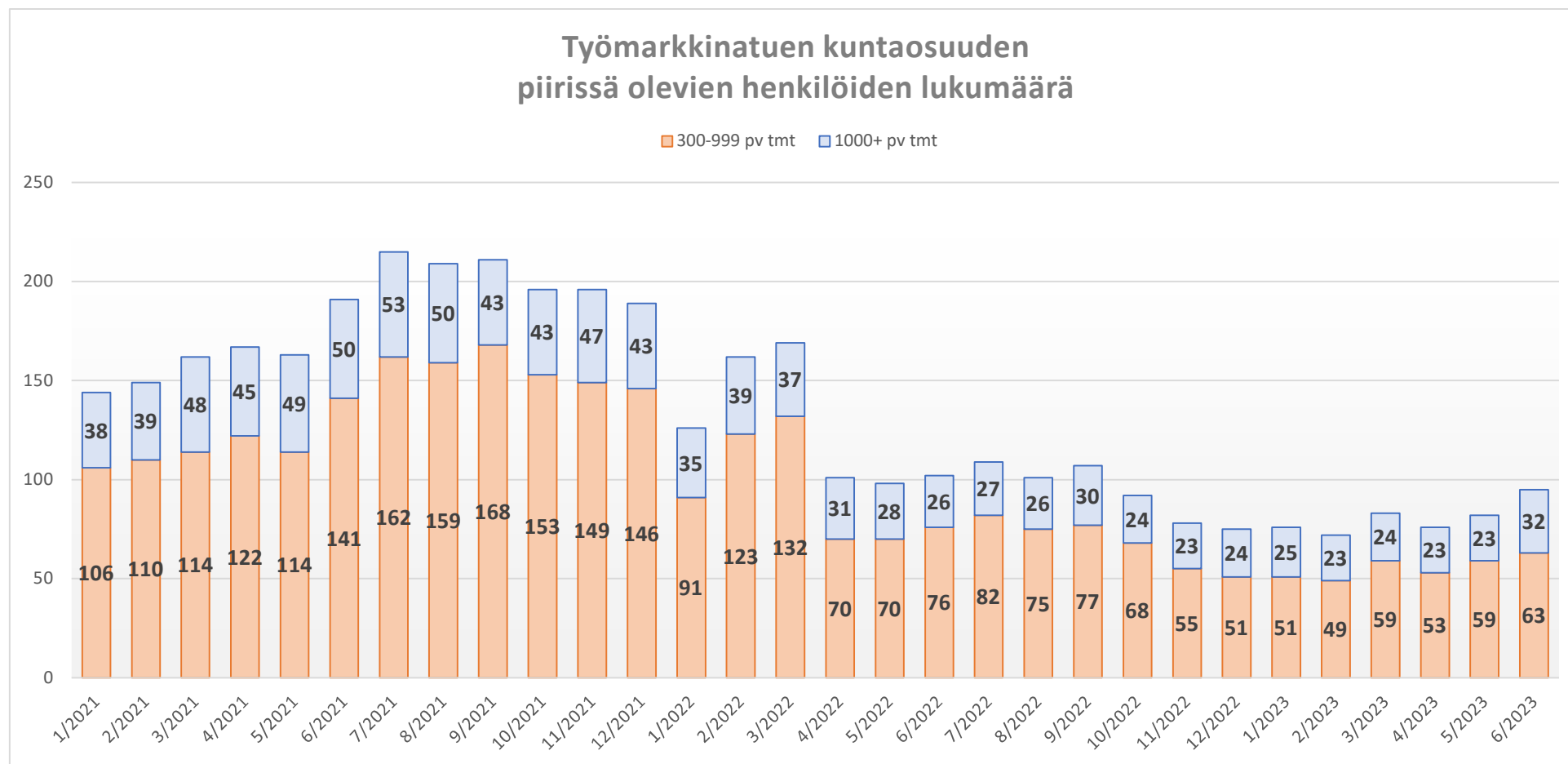
Työllistymistä edistävissä palveluissa olevien lukumäärä

Alla olevassa kuviossa on kuvattu työllistämistä edistäviin palveluihin osallistuvien naantalilaisten työttömien lukumäärä neljässä yleisimmässä palvelussa (työllistetty palkkatuella, kuntouttava työtoiminta, työvoimakoulutus ja omaehtoinen opiskelu). Työllistettyjen määrä oli selvässä kasvussa vuoden 2021 alkupuolella. Tämän jälkeen kasvu on pääasiassa jatkunut, mutta maltillisemmin. Vuonna 2023 työllistettyjen määrä on ollut varsin tasainen. Omaehtoinen opiskelu on menettänyt suosiotaan vuoden 2021 alkuun verrattuna. Koronapandemian vaikutusten hiipuminen ja avointen työpaikkojen runsas määrä selittänevät osaltaan opiskeluhaluja ja -tarpeiden vähenemistä. Työvoimakoulutuksiin osallistuneiden määrä on ollut viime vuosina kohtalaisen tasaista. Kesäaikana työvoimakoulutuksiin osallistuminen vähenee, mutta tämä on tyypillistä kausivaihtelua. Kuntouttavan työtoiminnan asiakasmäärässä on tapahtunut huomattava pudotus vuoden 2023 aikana: palveluun osallistuneiden määrä on vähentynyt 39 %.



Työmarkkinatuen kuntaosuuden piirissä olevien lukumäärä

Työmarkkinatuen kuntaosuuden piiriin kuuluvat ne työttömät, joille on maksettu työmarkkinatukea vähintään 300 päivää, eivätkä osallistu yhteenkään työllistymistä edistävään palveluun. Kunta maksaa näiden henkilöiden työmarkkinatuesta 50 % (300-999 päivää työmarkkinatukea saaneet) tai 70 % (vähintään 1000 päivää työmarkkinatukea saaneet). Koronapandemian aikana osalla yrittäjistä oli (tietyn ehdoin) oikeus työmarkkinatukeen. Tämä oikeus päättyi 28.2.2022 ja näin yrittäjät jäivät pois kuntaosuuden piirissä olevista henkilöistä vuoden 2022 huhtikuun alusta alkaen (vaikutus näkyy viiveellä, koska työmarkkinatukea maksetaan takautuvasti). Tämän jälkeen kuntaosuuden piirissä on Naantalissa ollut poikkeuksellisen vähän henkilöitä. Vuodenvaihteessa 2022-2023 kuntaosuuden piirissä oli alle 80 henkilöä. Ennen vuotta 2022 alle 100 henkilön määrään on päästy vain kahtena kuukautena, vuonna 2017 (Kelan tilastotieto alkaa vuodesta 2015).



Työmarkkinatuen kuntaosuus

Työmarkkinatuen kuntaosuus kasvoi koronapandemian johdosta huomattavasti vuosina 2020 ja 2021. Keväällä 2022 Naantalin kuntaosuus laski merkittävästi ja koko vuoden kuntaosuus oli peräti 42 % pienempi kuin vuonna 2021. Huhtikuusta 2022 alkaen kuntaosuus on yleisesti ottaen ollut kohtalaisella tasolla. Keskeisiä syitä kuntaosuuden alenemiseen koronapandemian jälkeen ovat olleet pitkäaikaistyöttömyyden väheneminen, työttömien aktiivinen ohjaus palveluihin sekä se, että yrittäjien oikeus työmarkkinatukeen on päätynyt. Tammikuussa 2023 kuntaosuus oli poikkeuksellisen pieni (27 000 €); vuodesta 2015 alkaen kuntaosuus on ollut tätä alhaisempi vain kerran aiemmin (huhtikuussa 2017, 26 000 €).

