

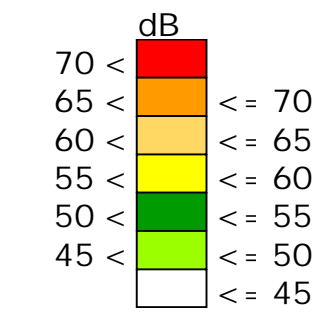
- Asuinrakennus
- Lomarakennus
- Liike- tai julkinen rakennus
- Teollinen rakennus
- Muu rakennus
- Meluseinä
- Meluvalli
- Luonnonsuojelualue



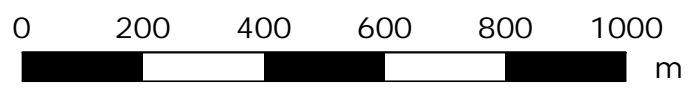
E18 Naantali - Raisio
tiesuunnitelman meluselvitys

Liite 1

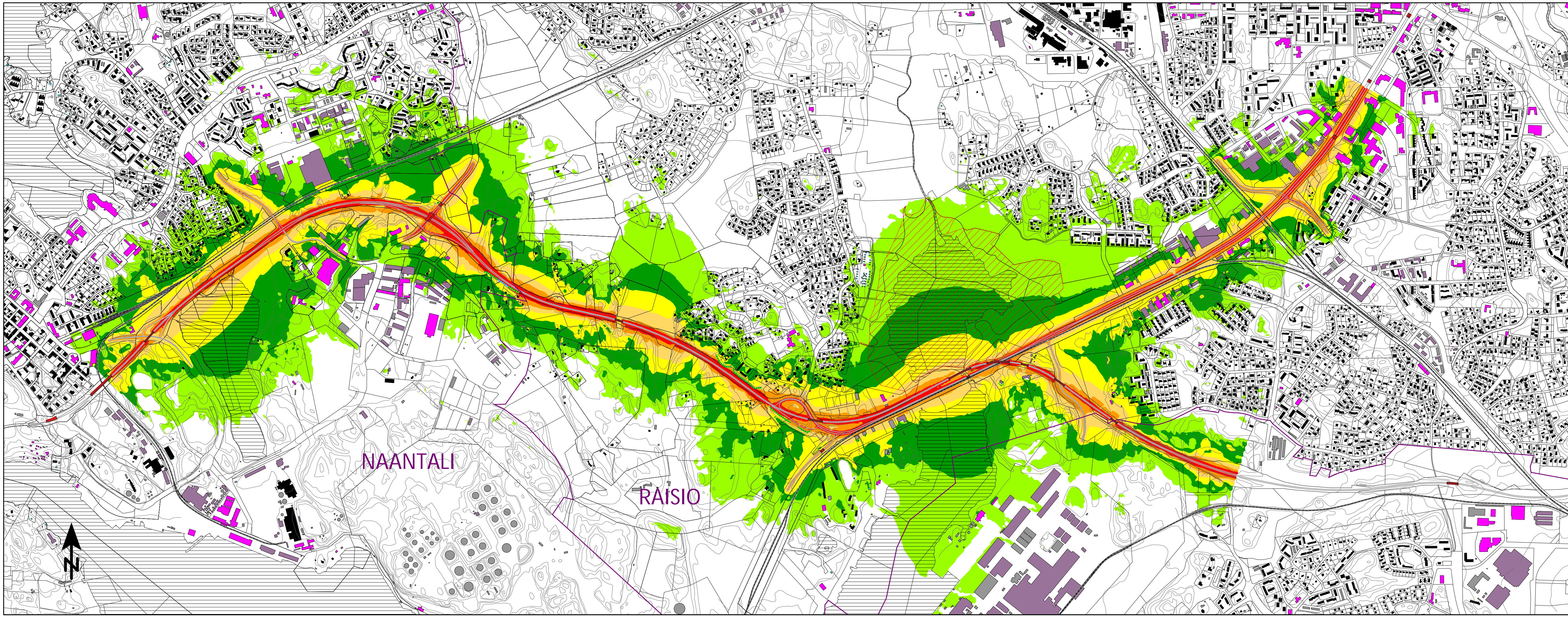
Nykytilanne 2019, päiväajan
keskiäänitaso ($L_{Aeq7-22}$).
Nykyinen melusuojaus.



1: 12500 (840 x 297)



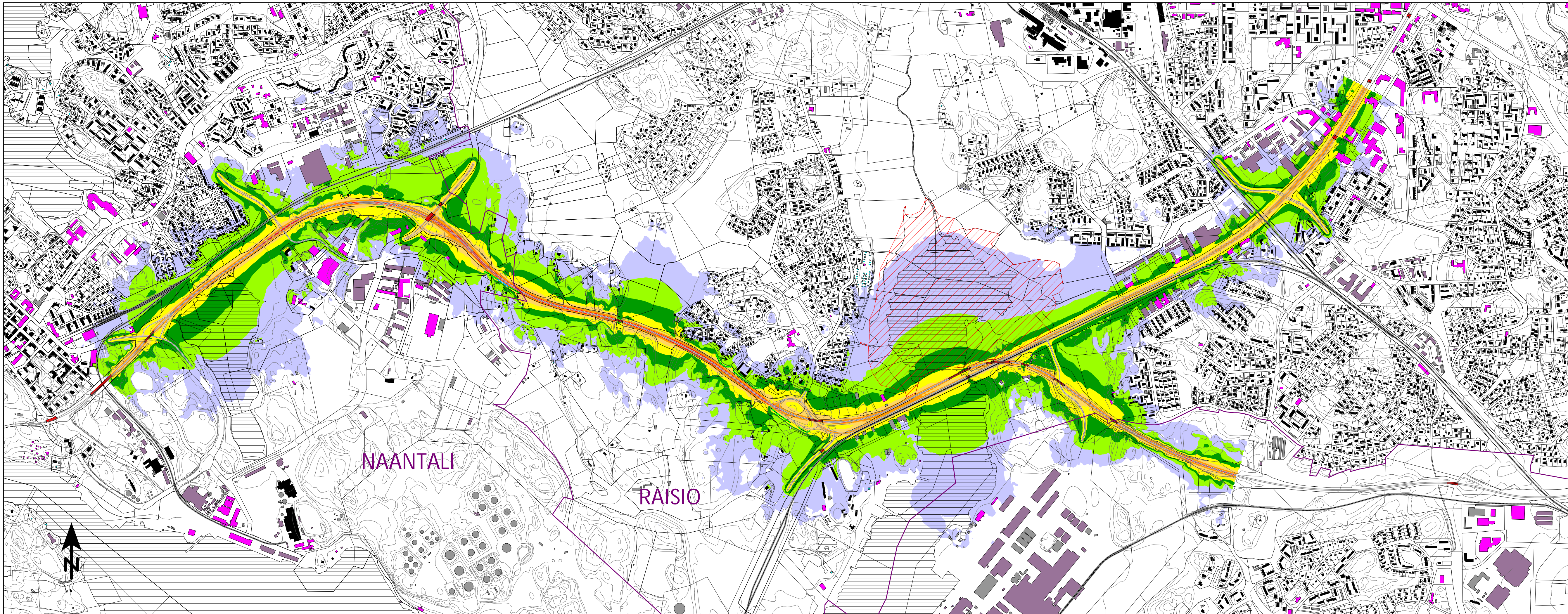
EETO 1.3.2023



NAANTALI

RAISIO





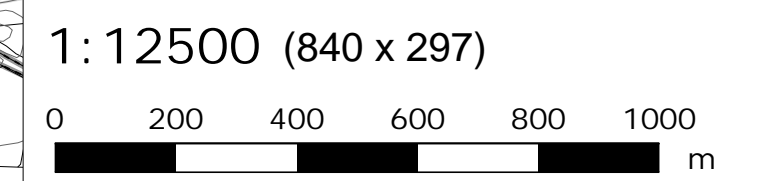
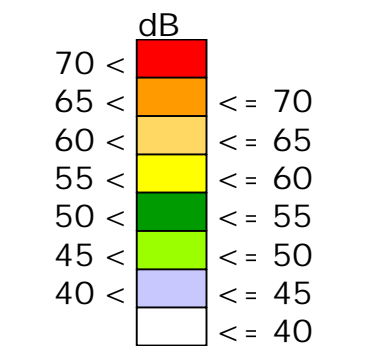
- Asuinrakennus
- Lomarakennus
- Liike- tai julkinen rakennus
- Teollinen rakennus
- Muu rakennus
- Meluseinä
- Meluvalli
- Luonnonsuojelualue



E18 Naantali - Raisio
tiesuunnitelman meluselvitys

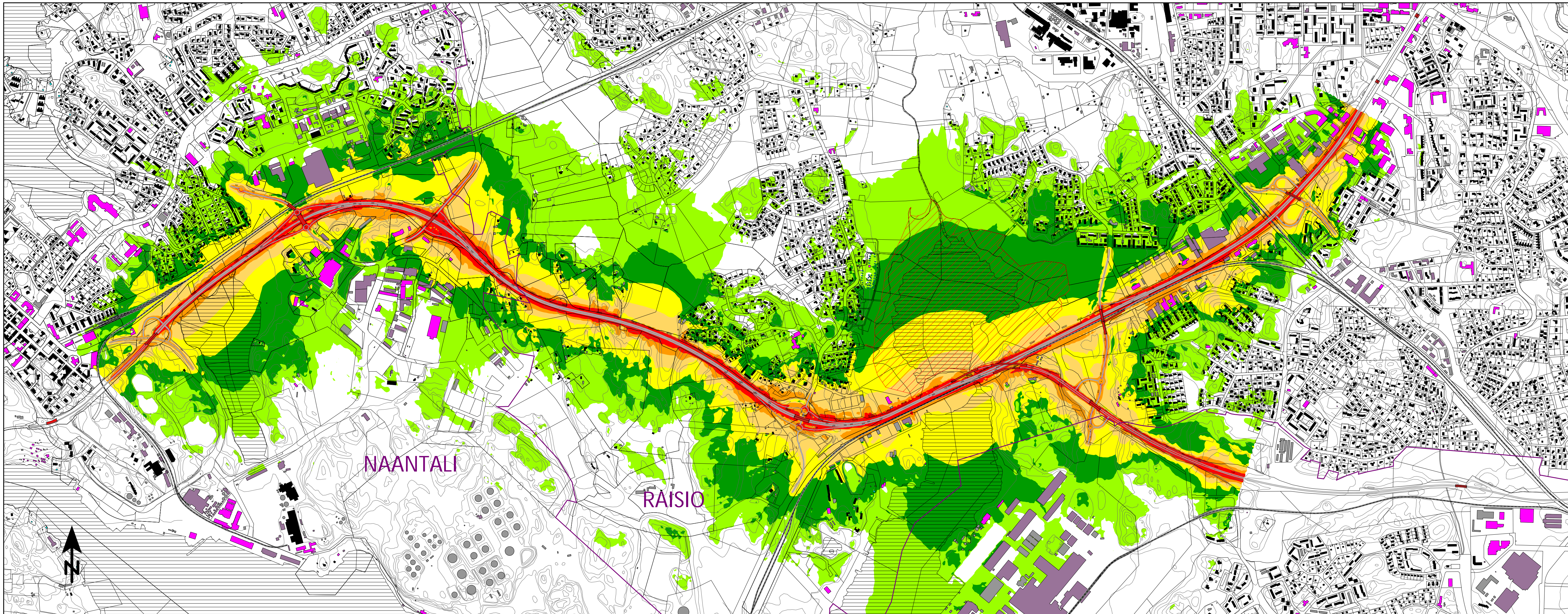
Liite 2

Nykytilanne 2019, yöajan
keskiäänitaso ($L_{Aeq22-7}$).
Nykyinen melusuojaus.



EETO 1.3.2023



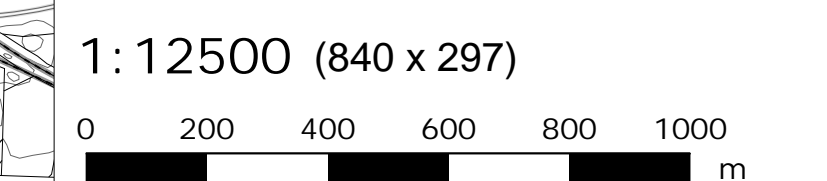
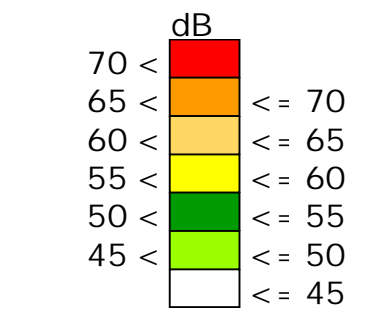


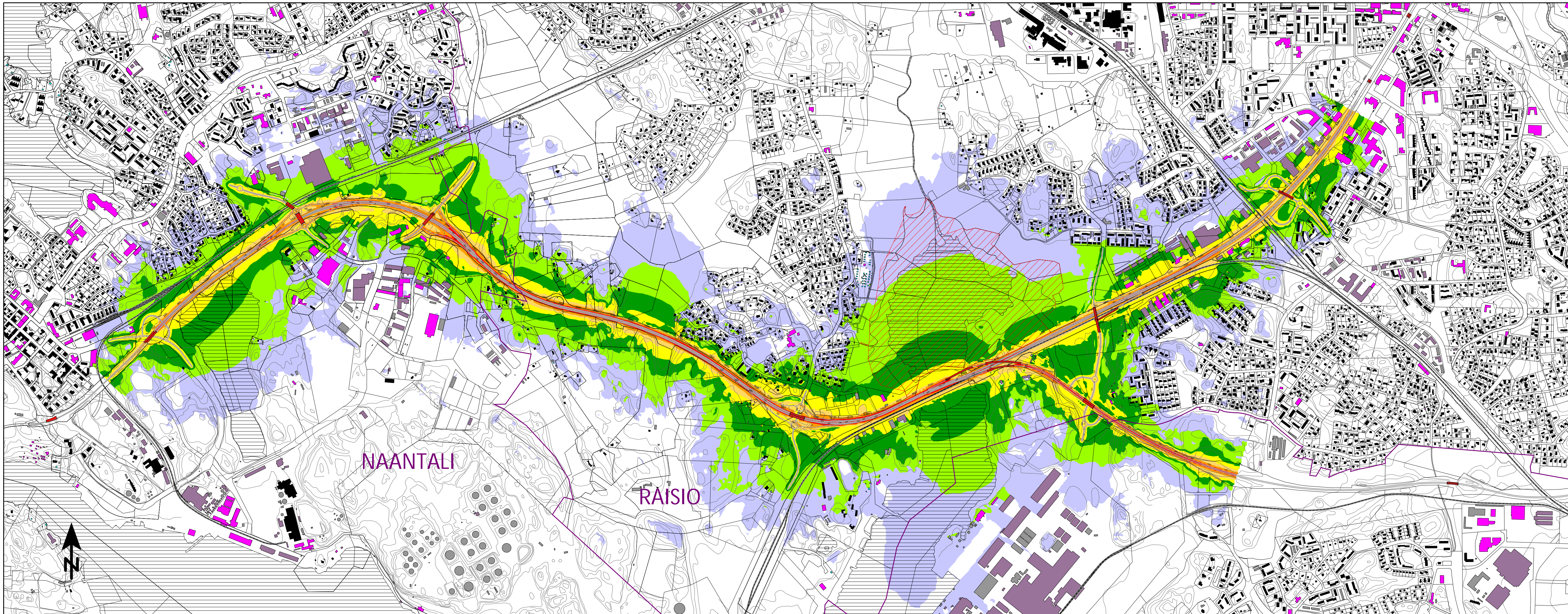
- Asuinrakennus
- Lomarakennus
- Liike- tai julkinen rakennus
- Teollinen rakennus
- Muu rakennus
- Luonnonsuojelualue



E18 Naantali - Raisio
tiesuunnitelman meluselvitys

Liite 3
Tiesuunnitelman ennustetilanne 2050,
päiväajan keskiäänitaso ($L_{Aeq7-22}$).
Ei melusuojausta.



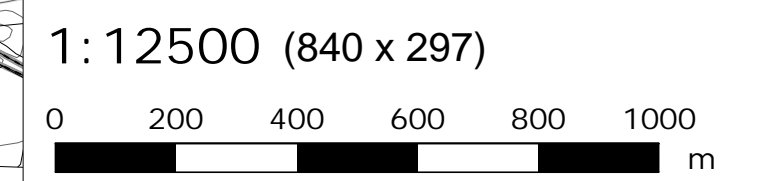
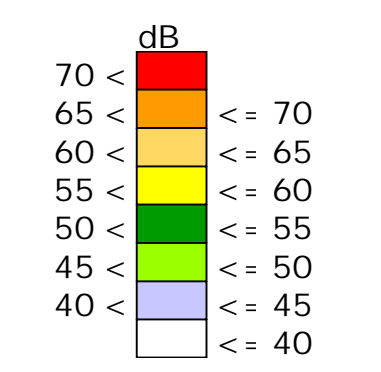


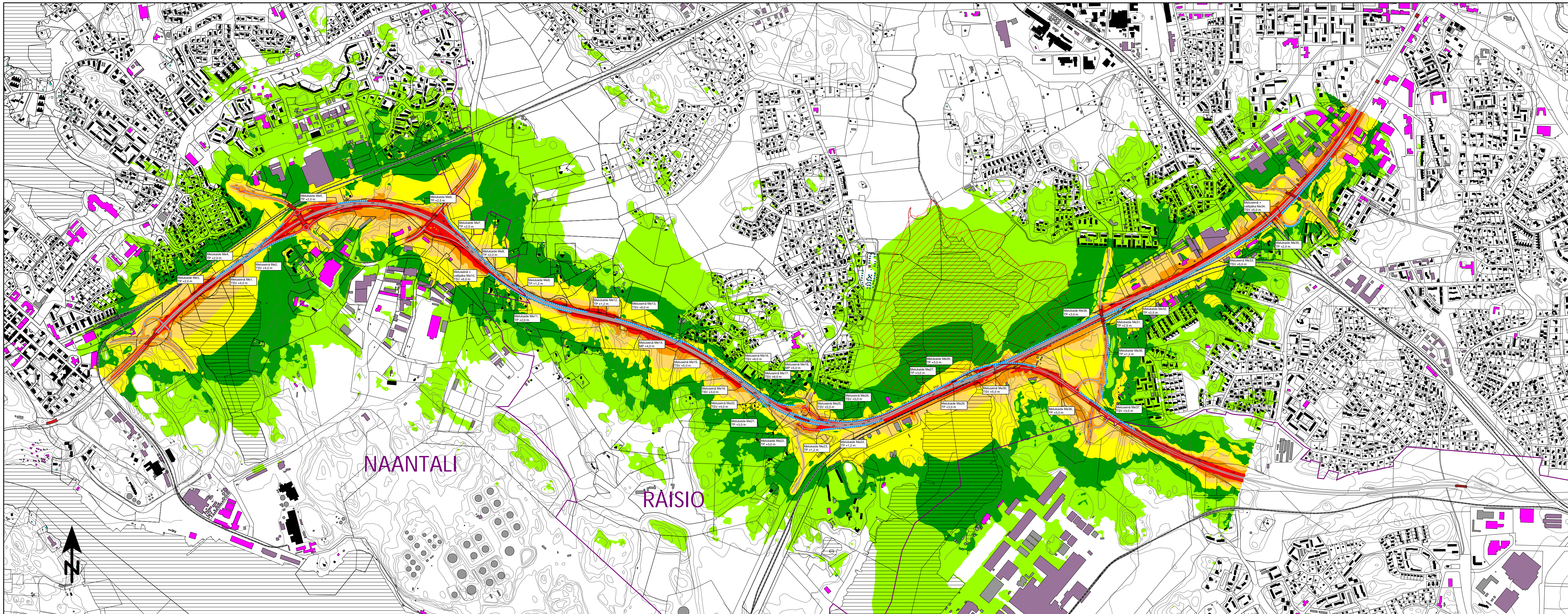
- Asuinrakennus
- Lomarakennus
- Liike- tai julkinen rakennus
- Teollinen rakennus
- Muu rakennus
- Luonnonsuojelualue



E18 Naantali - Raisio
tiesuunnitelman meluselvitys

Liite 4
Tiesuunnitelman ennustetilanne 2050,
yöajan keskiäänitaso ($L_{Aeq22-7}$).
Ei melusuojausta.



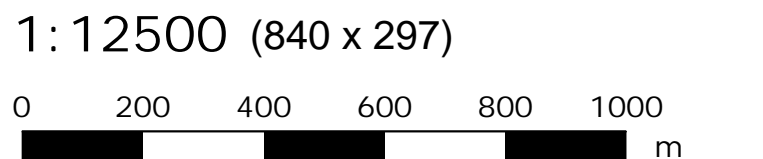
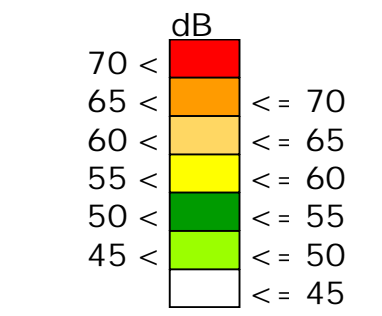


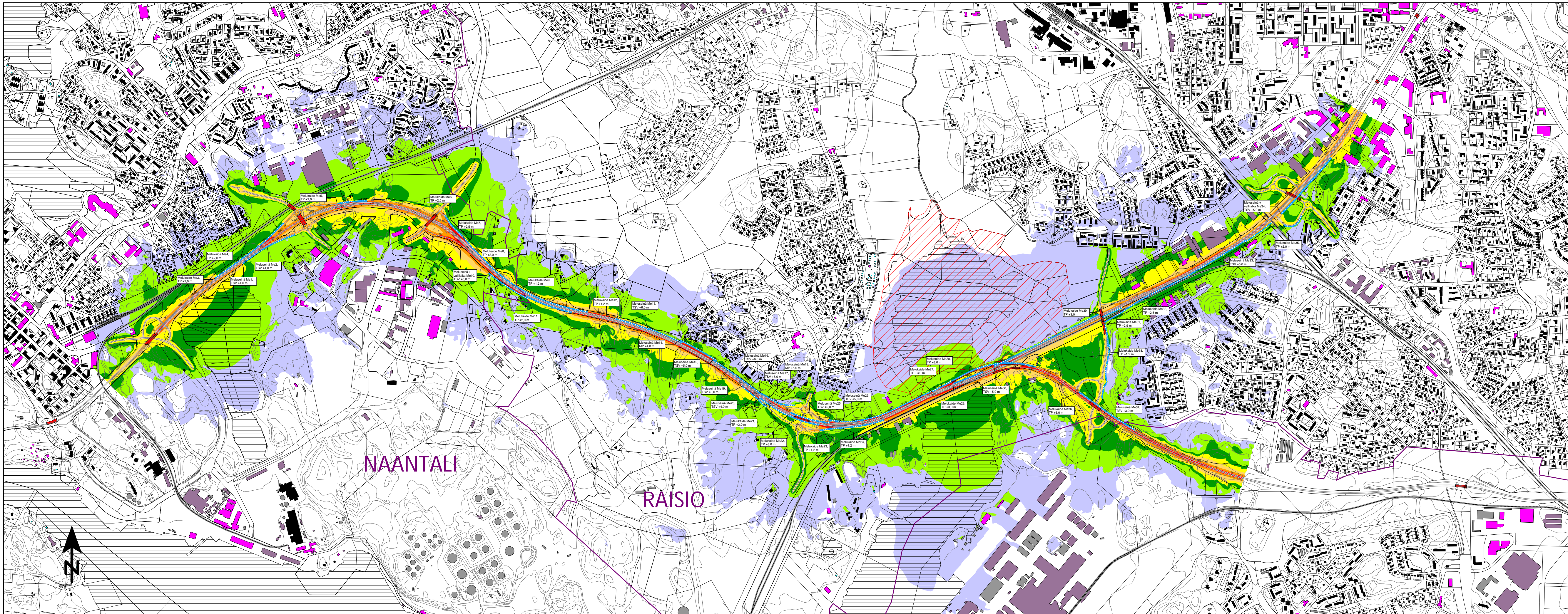
- Asuinrakennus
- Lomarakennus
- Liike- tai julkinen rakennus
- Teollinen rakennus
- Muu rakennus
- Luonnonsuojelualue
- Meluste



E18 Naantali - Raisio
tiesuunnitelman meluselvitys

Liite 5
Tiesuunnitelman ennustetilanne 2050,
päiväajan keskiäänitaso ($L_{Aeq7-22}$).
Suunniteltu melusuojaus.



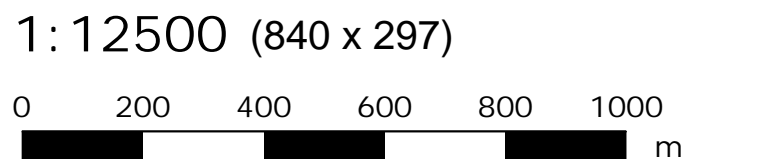
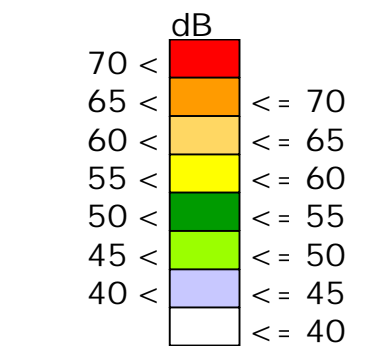


- Asuinrakennus
- Lomarakennus
- Liike- tai julkinen rakennus
- Teollinen rakennus
- Muu rakennus
- Luonnonsuojelualue
- Meluste



E18 Naantali - Raisio
tiesuunnitelman meluselvitys

Liite 6
Tiesuunnitelman ennustetilanne 2050,
yöajan keskiäänitaso ($L_{Aeq22-7}$).
Suunniteltu melusuojaus.



MRA 30 §:n mukainen valmisteluvaiheen nähtävilläolo 28.12.2022.–30.1.2023

Vastineet lausuntoihin ja mielipiteisiin

Mielipide / lausunto

Kaavoittajan vastine ja palautteen huomioiminen kaavassa

1.1
Caruna Oy

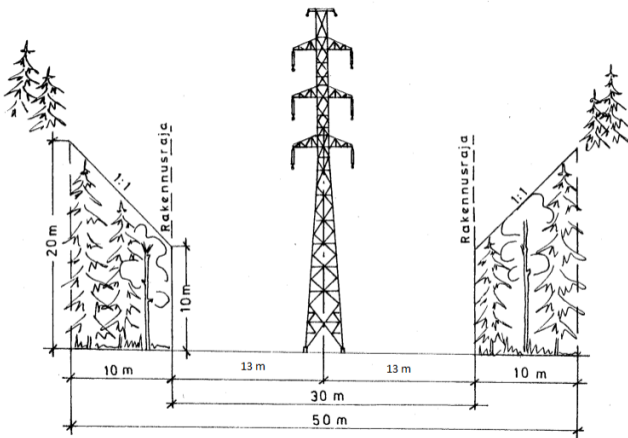
Lausunto, E18 Turun kehätien asemakaava ja asemakaavamuutos (kaavaluonnos)

Viite Lausuntopyyntö 20.12.2022

Nykyinen sähkönjakeluverkko

Kaava-alueella on Caruna Oy:n sähkönjakeluverkkoa oheisen liitteen 1 mukaisesti.

Punaisella viivalla on esitetty 110kV johdot. Ilmajohdot on esitetty yhtenäisellä viivalla ja maakaapelit katkoviivalla.



Kuva 1: SJ-johdon poikkileikkaus kuva.

Kaava-alueen halki kulkee 110 kV voimajohtomme, jolle on lunastettu käyttöoikeuden rajoitus. Toivomme, että voimajohto merkitään kaavaan ”Johtoa varten varattu alueen osa” - merkinnällä. Voimajohdon johtoalueen poikkileikkaus on esitetty kuvassa 1. Johtoalueelle ei saa sijoittaa ilman voimajohdon omistajan lupaa maanpäällisiä tai maanalaisia rakennuksia tai rakennelmia. Istutuksien korkeus on oltava rajoitettu koko kasvukauden aikana maksimissaan kahteen (2) metriin.

Voimajohtoalueella tai sen läheisyyteen sijoittuvasta rakentamisesta tulee aina pyytää Carunalta erillinen risteämälausunto. Risteämä voi olla rakennelma, rakennus, tie tai katu, joka sijoittuu voimajohdon läheisyyteen. Risteämälausunto tulee pyytää, vaikka suunnitelma olisi jo osoitettu kaavassa. Risteämälausunnossa esitetään annettua kaava-lausuntoa yksityiskohtaisemmin ne seikat ja turvallisuusnäkökohdat, jotka hankkeen suunnittelijan ja toteuttajan tulee voimajohdon kannalta ottaa huomioon. Risteämälausuntopyynnön voi lähettää osoitteeseen alueverkko@caruna.fi.

Vaikutukset sähkönjakeluun

Kaavamuutoksella ei ole merkittäviä vaikutuksia sähkönjakeluun.

Siirtokustannusten jako

Tarvittavat johto- ja muuntamosiirrot tehdään Carunan toimesta ja siirtokustannuksista vastaa siirron tilaaja. Komponenttien siirto edellyttää, että niille järjestyy uusi pysyvä sijainti.

Muuta huomautettavaa

Meillä ei ole muuta huomautettavaa ko. luonnoksesta. Toivomme mahdollisuutta antaa lausunnot vielä ehdotusvaiheissa.

Liite 1 Nykyinen sähköverkko

- voimajohto + johtoalue on merkitty kaavaan
- Yleisiin määräyksiin on lisätty määräys:
Voimajohtoalueelle tai sen läheisyyteen sijoittuvasta rakentamisesta tulee pyytää risteämälausunto voimajohtojen omistajalta.
- merkitään tiedoksi

1.2

Naantalın kaupunki, ympäristönsuojelu:

Lausunto

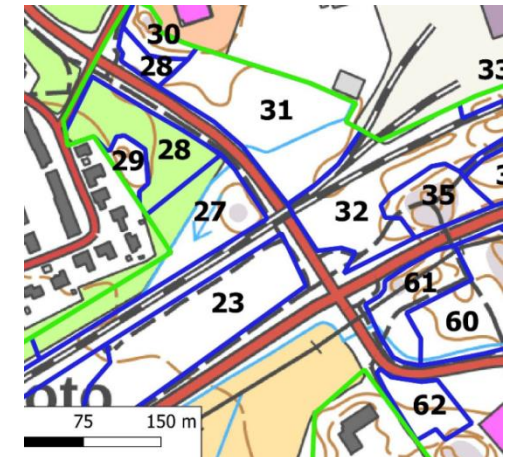
Luonnoksen kaavamääräyksissä on mainittu erittäin uhanalainen hyönteislaji. Lajin paikkatiedon julkaiseminen tulisi tarkistaa Julkisuuslain 24.1 § kohdan 14 perusteella luonnonsuojelulain valvovalta viranomaiselta.

Luontoselvityksessä on suositeltu säästettäväksi komea vanha mänty Viluluodonpuistossa luontoselvityksen kuviolla 29. Suosituksen voisi huomioida kaavassa yksittäisen puun suojelumerkinnällä tai muulla vastaavalla tavalla.

Kaavaselostuksessa voisi mainita, että ratahankkeen suunnittelussa tulisi mahdollisuuksien mukaan ottaa huomioon luontoselvityksessä todetut luontoarvot, kuten pieni perinnebiotooppiensiintymä (kuvio 3.8., kallioketo) radan varrella.

Asemakaavarajaukseen on otettu mukaan nykyinen asemakaava-alue Ak-75, jonka kaava on laadittu vuonna 1975. Luontoselvitys ei kuitenkaan kata tätä aluetta. Luontoselvitystä tulisi täydentää vielä TY-3 korttelialueen itäpäädyn osalta.

- ELYltä on pyydetty kannanotto koskien merkinnän esitystapaa. Ei muutostarvetta.
- puu on osoitettu kaavakartalle merkinnällä *Suojeltava puu*
- kallioketo on huomioitu tie-suunnitelmassa luo-merkinnällä, lisäksi suunniteltu Kiskokatu kiertää ko. kohteen.
- manner-Naantalın oyk-aineistossa ei ole todettu erityisiä luontoarvoja kyseisellä TY-3 korttelialueella. Itäpäädyssä sijaitseva luonnontilassa oleva alue on osoitettu kaavaehdotuksessa merkinnällä */s (Luonnonmukaisena säilytettävä alueen osa. Maanpinnan korkeusaseman muuttaminen (kaivaminen, louhinta ja täyttäminen) ja puiden kaataminen ovat kiellettyjä).*



1.3

Varsinais-Suomen alueellinen vastuumuseo:

Lausunto E18 Turun Kehätien asemakaavasta ja asemakaavan muutoksesta, luonnosvaihe, Naantali

Varsinais-Suomen alueellinen vastuumuseo/kulttuuriperintöyksikkö/tutkijat:

Naantalın kaupungin tekninen lautakunta on pyytänyt Varsinais-Suomen alueellisen vastuumuseon lausuntoa otsikon asiasta.

Asemakaavoituksen tavoitteena on mahdollistaa Turun Kehätien yleissuunnitelman mukaiset liikennejärjestelyt Naantalın alueella. Lisäksi tarkastellaan maantiealueen ympärillä olevien alueiden maankäytöllisiä ratkaisuja. Turun Kehätie on osa Naantalista Turun kautta Helsinkiin kulkevaa päätieyhteyttä E18, joka on tavoitteena saattaa eurooppalaisen päätieverkon vaatimuksia vastaavalle tasolle. Suunnittelu-alue sijoittuu Naantalista Turun suuntaan kulkevan nykyisen Armonlaaksontien (Turun Kehätie) alueelle ja sen lähiympäristöön.

Varsinais-Suomen alueellinen vastuumuseo toteaa lausuntonaan seuraavan.

Turun kehätien kehittämiseen liittyvät rakenteet, kuten eritasoliittymät, meluesteet ja sillat, aiheuttavat maisemassa merkittäviä muutoksia, jotka asemakaava-alueella ovat erityisen huomattavia Luolalanjärven tuntumassa ja Ruonan yhdystien liittymän kohdalla, entisen emäntäkoulun ja Luolalan kartanon läheisyydessä. On valitettavaa ja mitä ilmeisimmin väistämätöntä, että kehätien kehittäminen suunnitellulla tavalla edellyttää maiseman arvoja heikentäviä toimenpiteitä.

Tiealueen läheisyyteen sijoittavan maankäytön osalta alueellinen vastuumuseo kiinnittää huomiota emäntäkoulun viereiseen liike- ja toimistorakennusten korttelialueeseen (K-1). Jo voimassa olevassa asemakaavassa mahdollistetaan kolmikerroksista liike- ja toimistorakentamista emäntäkoulun itäpuolelle, ja nähtävillä olevassa kaavaluonnoksessa rakennusala on ilmeisesti ulotettu vielä lähemmäs emäntäkoulua. Rakentamista ei tule osoittaa ainakaan lähemmäs emäntäkoulua kuin voimassa oleva asemakaava sallii, vaan mieluiten kauemmas, ja lisäksi K-1-alueen rakentamista on aiheellista ohjata kaavamääräyksiin ympäristöön mahdollisimman hyvin soveltuvaksi.

- korttelin 3 (K-1) kerrosluku muutetaan luvuksi II
- emäntäkoulun puoleisen istutusalueen leveys on palautettu voimassa olevan asemakaavan mukaiseksi
- rakennusala on muokattu siten, että näkymä emäntäkoululle säilyy.

Ruonan eritasoliittymän itäpuolella sijaitsevan vanhan muuntamon säilymisedellytykset on hyvä turvata kaavassa. Kaavaluonnoksen mukainen sijainti suojaviheralueella vaikuttaakin mahdollistavan rakennuksen säilymisen.

Arkeologisen kulttuuriperinnön osalta vastuumuseo toteaa ettei suunnittelualueella sijaitse muinaismuistolain rauhoittamia kiinteitä muinaisjäänöksiä tai muita arkeologia kohteita. Osa kaava-alueesta kuuluu vuonna 2015 toteutetun arkeologisen inventoinnin piiriin (E18 Turun kehätien parantaminen välillä Naantali-Raisio. Suunnittelualaue arkeologinen inventointi 2015. Osuuskunta Sigillum), minkä lisäksi Viluluodossa on toteutettu arkeologinen tarkkuusinventointi ja koekaivaus terveyskylpylän ja viinatehtaan alueella (Naantali Viluluoto, Terveyskylpylä- ja viinatehdasalueen tarkkuusinventointi. Oy Sigillum Ab.) Suunnittelualaue sijaitsee jo rakennetulla alueella, jonka rakentamattomat kohdat ovat pienialaisia ja arkeologiselta potentiaaliltaan vähäisiä. Tämän vuoksi suunnittelualaueella ei ole tarpeen tehdä muita arkeologisia selvityksiä.

Kaavaselostuksen vaikutusten arviointia tarkastelevassa osiossa Maisema ja kulttuuriympäristö todetaan seuraavaa: *Maisemavaikutukset syntyvät suoraan purettavien ja uusien tierakenteiden, siltojen, eritasoliittymien, melusteiden ja rinnakkaisteiden rakentamisesta. Vaikutus voi ilmetä maiseman reunavyöhykkeiden, avointen tilojen tai näkymien muutoksena. Kulttuuriympäristömuutokset syntyvät samoin rakentamistoimista, ja ne voivat ilmetä myös arkeologisten kohteiden häviämisenä.* Vastuumuseo pitää mainintaa arkeologisten kohteiden häviämisestä erikoisena, sillä kaavoitustyön aikana arkeologiset kohteet tulee huomioida asianmukaisesti.

- muuntamo on merkitty sr -merkinnällä (*suojeltava rakennus*).

- Vaikutusten arviointia on tarkistettu. Kyseinen ympäristövaikutusten arvioinnin yleisaininta poistetaan selostuksesta.

1.4**Väylävirasto/Rautatiet**

Viite: lausuntopyyntö 20.12.2022

Lausunto E18 Turun Kehätien asemakaava- ja asemakaavan muutosluonnoksesta (Ak-370)

Väylävirasto on tutustunut asemakaavan muutosluonnokseen ja antaa lausuntonsa rautateiden näkökulmasta.

Suunnittelualue sijoittuu Naantalista Turun suuntaan kulkevan nykyisen Armonlaaksontien (Turun Kehätie) alueelle ja sen lähiympäristöön. Kaavoitettava alue ulottuu Järveläntien liittymän länsipuolelta Vanton eritasoliittymään asti. Pohjoispuoleltaan suunnittelualue rajautuu pääosin Raisio – Naantali -rataosaan ja etelässä Humaliston alueeseen, Luolalanjärveen sekä Luolalan teollisuusalueeseen. Asemakaavatyön tavoitteena on mahdollistaa Turun Kehätien yleissuunnitelman mukaiset Naantalin osuuden liikennejärjestelyt ja osoittaa maantievalueen ympärillä olevien alueiden maankäytön ratkaisut, tarkastella mahdollisuuksia kaupallisten palveluiden ja liiketoiminnan lisäämiseen ja monipuolistamiseen sekä rata-alueen ympäristöön liittyvien pysäköintialueiden kehittämistarpeita.

Rautatiealueen rajaus

Asemakaavan muutosluonnoksessa on osoitettu Ruonan yhdystielle uusi eritasoristeys Raisio – Naantali -rataosan kanssa. Eritasoristeyksen kohdalle on kaavaluonnoksessa osoitettu liikennealuetta (L). Väylävirasto huomauttaa, että nykyisen rautatiekiinteistön kohdalle tulee kaavassa osoittaa rautatiealuetta (LR).

- Asemakaavaluonnoksessa liikennealueeksi (L) osoitettua merkintää on muutettu siten, että rautatiekiinteistölle on osoitettu merkintä rautatie-alue (LR) ja muut alueen osat on muutettu yleisen tien alueeksi (LT). Edellä mainituille alueille on osoitettu myös lisämerkintä e (eritasoliittymä).

<p>Väylävirastolla ei ole huomautettavaa kaavahankkeesta. Maanteiden osalta lausunnon antaa toimivaltainen ELY-keskus.</p>	<ul style="list-style-type: none"> • Merkitään tiedoksi
<p>1.5 Varsinais-Suomen ELY-keskus:</p> <p>Viite: Lausuntopyyntö 20.12.2022 Lausunto kaavan valmisteluaineistosta, E18 Turun kehätien asemakaava ja asemakaavan muutosluonnos (AK-370), Naantali</p> <p>Naantalın kaupungin tekninen lautakunta on pyytänyt Varsinais-Suomen elinkeino-, liikenne- ja ympäristökeskuksen (ELY-keskus) lausuntoa yllä mainitusta kaavaluonnoksesta. Kaavakartta ja -selostus on päivätty 2.12.2022.</p> <p>Kaavaselostuksen mukaan tavoitteena on mahdollistaa Turun Kehätien yleissuunnitelman mukaiset Naantalın osuuden liikennejärjestelyt, kuten tasoliittymien poistamiset tai niiden muuttaminen eritasoliittymiksi. Lisäksi tarkastellaan maantiealueen ympärillä olevien alueiden maankäytöllisiä ratkaisuja, mahdollisuuksia kaupallisten palveluiden ja liiketoiminnan lisäämiseen ja monipuolistamiseen sekä rata-alueen ympäristöön liittyvien pysäköintialueiden kehittämistarpeita.</p> <p>Elinkeino-, liikenne- ja ympäristökeskuksen (ELY-keskus) lausunto</p> <p><u>Kaavaratkaisusta ja vaikutusten arvioinnista</u> Kaavaselostuksen vaikutusten arvioinnissa on hyödynnetty tiesuunnitelman materiaalia. Koska kaava-alueeseen sisältyy myös tien lähialueita, on vaikutusten arviointia tarpeen vielä täydentää ilmastonmuutoksen hillintään ja sopeutumiseen sekä ympäristönsuojeluun liittyen.</p>	<p>Ilmastovaikutusten arviointia on täydennetty. Arviointi on tehty Turun kaupungin Canemure -hankkeessa asemakaavojen ilmastovaikutusten arviointiin kehitetyn arviointitaulukon avulla.</p>

Naantalın kaupunki Hinku-verkoston kuntana on sitoutunut tavoittelemaan 80 % ilmastopäästöjen vähennystä vuoden 2007 tasosta vuoteen 2030 mennessä. Ilmastotavoitteiden saavuttamiseksi on jokaisessa kaavassa tarpeen tutkia ratkaisut päästöjen minimoimiseksi.

Kulttuuriympäristön osalta ELY-keskus viittaa alueellisen vastuumuseon lausuntoon.

Luonnonsuojelu

Luontokato on nostettava jatkossa ilmastonmuutoksen ohella erityisen tärkeäksi teemaksi maankäytön suunnittelussa.

Kaavaa varten laadittu luontoselvitys on tehty huolella, oikea-aikaisesti ja selvityksen tulosten perusteella on tehty johtopäätökset kaavoitusta varten. Kaava-alue on luonnonsuojelun näkökulmasta monimuotoinen ja hyvin arvokas lajistoltaan, mutta etenkin luontotyypeiltään. ELY-keskus katsoo, että nyt on kyse alueesta, jossa kaavoituksen keinoin on mahdollista huomioida pienialaiset uhanalaiset ja harvinaiset luontotyypit sekä niiden arvokas lajisto. Konsultin antamat suositukset onkin huomioitava kaavasunnittelussa.

Tieympäristön vieraslajien osalla on käyty erillinen palaveri, jotta em. lajien leviäminen ja hävittäminen saataisiin käsiteltyä mahdollisimman hyvin.

Vesistöt ja hulevesi

Luolalanjärven luoteispuolelta laskeville hulevesille on asianmukaisesti varattu käsittelyalue ennen järveen laskua. Koillisesta tulevat hulevedet voidaan johtaa rakennettavaan kosteikkoon, joten niiden osalta ELY-keskuksella ei ole huomauttavaa.

Tien pohjoispuolelta tulevat kuivatusvedet johdetaan suunnitelman

- Kyseessä oleva kohta ei sisälly asemakaava-alueeseen. Mainitut asiat tulee huomioida alueelle laadittavan tiesuunnitelman yhteydessä.

Tiesuunnitelman laatijalta saadun tiedon mukaan *tiehankkeessa parannetaan nykyistä kantatietä leventämällä sitä. Hulevesien hallinta ja vesien johtaminen perustuu nykyisiin kuivatusjärjestelyihin sekä periaatteisiin. Tiesuunnitelmavaiheessa on päätetty sekä nykyisen maaston että kohdalla olevan Viluluodon kulttuuriperintökohteen säästämisen vuoksi esittää pitäytymistä nykyisissä kuivatusperiaatteissa.*

Myös pohjoispuolelta tulevia vesiä hallitaan viivähdysrakentein ennen vesien päästämistä vesistöön. Laajennetussa sivuojassa on pohjapato, joka hillitsee virtausta ja viivyttää hulevettä, jolloin hulevesien mahdollisesti aiheuttama pysyvä kuormitus vesistöön pienenee.

Mainitut kaksi rumpua ovat nykyisiä eikä niiden mitoitusperusteisiin ole tuloa muutoksi tiehankkeen takia. Tiesuunnitelmavaiheessa on niiden kunto ja toimivuus arvoitu eikä ole havaittu uusimistarvetta.

Pohjoispuolen hulevesien johtamista tien pohjoispuolella mereen laskevaan laskuojaan ja nykyisten rumpujen uusimistarvetta voidaan tutkia ja arvioida jatkosuunnittelun aikana.

mukaan rummun kautta Luolalanjärveen noin PL 1140 ja järven kautta takaisin pohjoispuolelle paalulta n. 1020. Jatkosuunnittelussa on tarpeen vielä harkita, onko tämä maaston vuoksi välttämätöntä. Luolalanjärvestä laskevien kahden rummun kunto ja mitoitus tulee varmistaa ja tarvittaessa uusia.

Ympäristönsuojelu

Yleiskaavassa osittain suunnittelualueella oleva merkintä ”Muu konsultointivyyöhyke. Asetus 685/2015.” viittaa konsultointivyyöhykkeeseen ja Valtioneuvoston asetukseen vaarallisten kemikaalien käsittelyn ja varastoinnin valvonnasta, jossa on myös annettu velvoitteita kemikaalien käsittelyyn ja varastointiin, joten on tarpeen pyytää kaavasta myös Tukesin ja pelastusviranomaisen lausunnot. Kaavaselostuksessa tämä pitää myös huomioida ja kuvata miten konsultointivyyöhyke on otettu huomioon kaavan laadinnassa.

Liikenne

E 18 Turun kehätie (kantatie 40), jonka parantamisen mahdollistamiseksi asemakaavaa laaditaan, on osa Suomen tärkeintä päätieyhteyttä Naantalista Turun ja pääkaupunkiseudun kautta Vaalimaalle. Turun kehätie kuuluu Euroopan laajuiseen TEN-T- tieverkon ydinverkkokäytävään. Kehätie yhdistää Turun ja ympäristökuntien alueita toisiinsa, välittää sekä satamien henkilöliikennettä, että kuljetuksia Turusta säteittäin lähteviä valtateitä 1, 8, 9 ja 10 pitkin muualle Suomeen. E18 Turun kehätien toimivuus on kriittinen elinkeinoelämän kuljetusten ja satamayhteyksien kannalta.

Laadittavan asemakaavan mahdollistamat parantamistoimenpiteet Turun kehätielle Naantalissa ja Raisiossa turvaavat valtakunnallisesti merkittävän tieyhteyden jatkuvuutta sekä yhteyksiä valtakunnallisesti merkittäviin satamiin. Liittymien parantaminen turvaa myös poikittaisten yhteyksien kehittämismahdollisuuksia nykyisillä paikoillaan. Tien parantamishanke

- pelastusviranomaiset kuuluvat osallisiin, joilta on pyydetty lausuntoa
- kaavaehdotusvaiheessa pyydetään lausunto myös TUKESilta

- Tiehankkeen suunnittelun yhteydessä on inventoitu suuronnettomuusvaaraa aiheuttavat laitokset konsultointivyyöhykkeineen ja laadittu kemikaalikuljetusten riskinarviointi. Työn laati Varsinais-Suomen elinkeino-, liikenne- ja ympäristökeskuksen toimeksiannosta Ramboll Finland Oy.

vähentää myös merkittävästi liikenneonnettomuuksia. Hanke tukee matka- ja kuljetusketjujen toimivuutta sujuvien ja turvallisten yhteyksien avulla. Hankkeella on merkittävä vaikutus liikenteen sujuvuuteen. Joukkoliikenteen järjestämisen kannalta kehätien ja rinnakkaisteiden asema liikennejärjestelmässä selkiintyy.

Naantalissa hanke parantaa selvästi nykytilanteessa heikoksi koettua liikenneturvallisuutta ja liikenteen sujuvuutta. Jalankulun ja pyöräilyn yhteydet ja saavutettavuus pysyvät ennallaan ja joukkoliikenteen toimintaedellytykset paranevat. Jalankulun ja pyöräilyn liikenneturvallisuus paranee, kun Ruonan yhdystien ja Turun kehätien risteys toteutetaan eritasossa. Melutilanne parannettavan tiejakson vaikutusalueella paranee hankkeessa suunniteltujen melusteiden toteuduttua ja liikennemelulle altistuvien määrä sekä Naantalissa että Raisiossa vähenee. Varsinais-Suomen ELY-keskuksen liikenteen vastuualue pitää hyvänä asiana, että Turun kehätien parantamishankkeen mahdollistava kaavahanke on edistymässä.

Huomautukset liikenteen osalta:

Järvelän eritasoliittymän kohdalla kaavaluonnoksessa LPY-1 korttelin länsipuolelle on osoitettu liittymäkielto, ja myös korttelin eteläpuolelle Järveläntietä vasten on hyvä lisätä liittymäkieltomerkin.

Kaupungin on myös hyvä harkita Järveläntien eteläpuolella olevan VL-alueen ja Viluluodonpuiston VP-alueen kehätiehen rajoittuvan osan käyttötarkoituksimerkintöjä. Sopivampi kaavamerkintä olisi näille melulle altistuville alueille suojaviheralue (EV).

Asemakaavassa on osoitettu autopaikat liike- ja toimistorakennusten korttelialueille. ELY-keskus huomauttaa, että autopaikkojen lisäksi myös pyöräpysäköinnin toteuttamisveloitteesta on hyvä antaa määräyksiä

- liittymäkieltomerkin on lisätty 7. kaupunginosan 1 korttelin itä- ja eteläreunaan.
- Kaavarajausta on tarkistettu ja käyttötarkoituksialueita on muutettu EV tai EV-3 -alueiksi.

Yleisiin määräyksiin on lisätty pyöräpaikkoja koskevia määräyksiä:
Polkupyöräpysäköintiä varten on varattava paikkoja vähintään

- *K-1 korttelialueilla 1 pp / 100 k-m². Pyöräpaikat on sijoitettava pääovien läheisyyteen.*
- *KL-10 korttelialueilla 1 pp / 30 k-m². Pyöräpaikat on sijoitettava pääovien läheisyyteen, 25 % paikoista tulee olla katettuja*

VUOROVAIKUTUSRAPORTTI

Ak-370 E18 Turun kehätien asemakaava ja asemakaavan muutos

8.2.2023

asemakaavassa. Varmistamalla laadukkaat ja riittävät pyöräpysäköintipaikat tuetaan pyöräillen tehtyjen matkojen lisääntymistä. Määräyksessä pyöräpysäköinnistä on hyvä antaa laadullisia määräyksiä sääsuojan lisäksi myös runkolukittavuudesta. Määräykset pyöräpysäköinnin toteutuksesta asemakaavassa johtavat todennäköisemmin laadukkaiden pyöräpysäköintipaikkojen toteutukseen ja edelleen siistiin ja jäsentyneeseen pysäköintiin.

Ohjeita ja esimerkkejä pyöräpysäköintivelvoitteen määrittämiseksi määrällisesti ja laadullisesti löytyy mm. Väyläviraston ohjeita 18/2020:

Pyöräliikenteen suunnittelu, s. 194 (https://julkaisut.vayla.fi/pdf11/vo_2020-18_pyoralikenteen_suunnittelu_web.pdf) tai pyöräliikenteen suunnitteluohjeesta: <https://pyoraliiikenne.fi/pyorapysakoinnin-suunnitteluohje/#pysakointitarpeen-maarittely>.

Lausunto on laadittu yhteistyössä luonnonsuojelu-, vesi- ja ympäristönsuojeluyksiköiden sekä liikenne- ja infrastruktuurivastuualueen kanssa. ELY-keskuksella ei ole toimialtaan muilta osin kaavaluonnoksesta lausuttavaa.

- *KM korttelialueilla 1 pp /500 k-m². Pyöräpaikat on sijoitettava pääovien läheisyyteen, 50 % paikoista tulee olla katettuja ja niille on osoitettava opastetut reitit tärkeimmiltä tulosuunnilta.*
- Lisäksi tiesuunnitelmassa on LT-alueelle osoitettu paikat polkupyörien liityntäpysäköinnille.

1.6
Fingrid Oyj

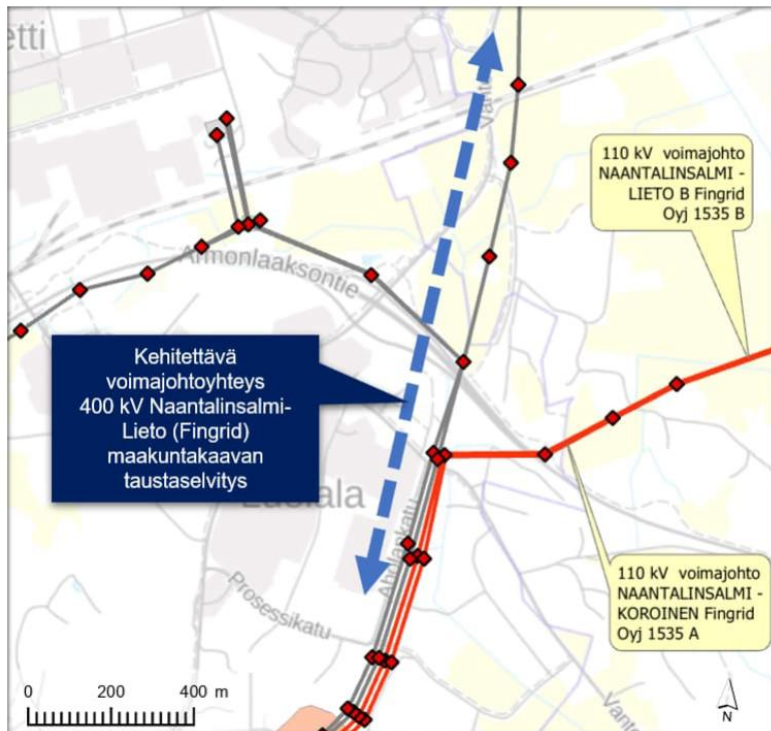
Lausuntopyyntö 22.12.2022

E18 Turun Kehätien asemakaavan ja asemakaavan muutoksen laatiminen (OAS)

Kiitämme lausuntopyynnöstänne ja lausumme seuraavaa:

Asemakaava sijoittuu Fingridin voimajohtojen länsipuolelle (Kuva 1). Voimajohdot rajautuvat asemakaavan ulkopuolelle.

Tuomme kuitenkin tiedoksi, että länsipuoleisiin voimajohtokäytäviin kohdistuu kehitystarpeita. Maakuntakaavan ”parannettava tai uusi rinnakkainen suurjännite-linja” -merkinnän taustalla on Fingridin voimajohtohanke 400 Naantalinsalmi-Lieto. Fingrid on tehnyt siitä maakuntakaavoitusta varten taustaselvityksen, jossa on ajantasaistettu vuonna 1996 YVA-menettelyssä tutkittua voimajohtoreittiä.



Kuva 1. Fingridin voimajohdot asekaavan läheisyydessä.

Asemakaavatyön tavoitteena on mahdollistaa Turun Kehätien yleissuunnitelman

<p>mukaiset Naantalin osuuden liikennejärjestelyt. Tässä kaavalausunnossa ei voi ottaa kantaa tiesuunnitelmaan ja liikennejärjestelyihin. Asemakaavoituksen taustalla olevista suunnitelmista pitäisi pyytää tarvittaessa Fingridistä erillinen risteämälausunto.</p> <p>Voimajohtoalueelle tai sen läheisyyteen sijoittuvasta rakentamisesta tulee pyytää Fingridistä erillinen risteämälausunto. Risteämälausuntopyynnön voi lähettää osoitteeseen Fingrid Oyj, Risteämälausunnot, PL 530, 00101 Helsinki tai sähköpostilla risteamalausunnot@fingrid.fi. Risteämä voi olla myös esimerkiksi tie, katu, rakennelma tai rakennus, joka sijoittuu voimajohdon läheisyyteen. Risteämälausunnossa esitetään kaavalausuntoa yksityiskohtaisemmin ne seikat ja turvallisuusnäkökohdat, jotka hankkeen suunnittelijan ja toteuttajan on voimajohdon kannalta otettava huomioon.</p> <p>Muiden kuin Fingrid Oyj:n omistamien voimajohtojen osalta teidän tulee pyytää erillinen lausunto voimajohtojen omistajalta.</p>	<p>Yleisiin määräyksiin on lisätty määräys: <i>Voimajohtoalueelle tai sen läheisyyteen sijoittuvasta rakentamisesta tulee pyytää risteämälausunto voimajohtojen omistajalta.</i></p>
<p>1.7 Varsinais-Suomen pelastuslaitos:</p> <p>Lausuntopyyntö 20.12.2022 E 18 Turun Kehätien asemakaava ja asemakaavan muutos (AK 370)</p> <p>Varsinais- Suomen aluepelastuslaitoksen pelastusviranomaisen on tutustunut toimitettuihin asiapapereihin (kaavaselostus ja -luonnos, jotka on päivätty 2.12.2022).</p> <p>Varsinais- Suomen aluepelastuslaitoksen pelastusviranomaisen toteaa lausunnossaan: E 18 kehätien vaikutukset ovat pelastuslaitoksen näkemyksen mukaan hyviä.</p>	

<p>Pelastusyksiköllä operointi tulee olla mahdollista kaava-alueella.</p> <p>V-S pelastuslaitoksen kaluston mitoitus on esitetty tarkemmin toimintaohjeessa 22.4.2021, pelastustiet (http://www.vspelastus.fi/lomakkeet).</p> <p>Kaavoituksen pohjalta suoritettavassa kunnallistekniikan suunnittelussa ja toteutuksessa on huomioitava pelastuskin edellyttämät sammutusvesitarpeet. Sammutusvesitarpeesta on laadittu sammutusvesisuunnitelma yhteistyössä alueen kuntien ja vesihuoltolaitosten kanssa.</p> <p>Korttelin 7 K-1 korttelialueen rakentamisala suositellaan lisäämään tai kaavamääräyksellä ohjaamaan rakentaminen vähintään neljän metrin etäisyydelle tontin rajoista.</p> <p>Teollisuusrakennusten korttelialueella (TY-3) on nestekaasulaitos, minkä konsultointivyöhyke ulottuu muiden korttelialueiden puolelle. Konsultointivyöhyke on huomioitava suunnittelussa.</p> <p>Yleisten pysäköintilaitosten korttelialueelle sallitaan polttoaineiden jakelua. Palavien nesteiden ja kaasujen jakelusta aiheutuu varoetäisyyksiä esim. rakennuksiin. Tarkemmat etäisyydet muodostuvat toteutettavan jakeluaseman riskitarkastelun perusteella. Pelastuslaitos suosittelee, että korttelialueen kaavasuunnittelussa selvitetään ja varmistutaan, onko polttoainejakelun toteuttamien esitetyle korttelialueelle mahdollista.</p> <p>Lausunnossa sovelletut lait ja säädökset: Pelastuslaki 379/201 1</p>	<ul style="list-style-type: none"> • Kunnallistekniikan suunnittelussa ja toteutuksessa noudatetaan Pelastuslain 30.1 §:n mukaista sammutusvesisuunnitelmaa. Tarvittaessa konsultoidaan Naantalin vesihuoltolaitosta. • rakennusalan raja on merkitty vähintään esitetyle etäisyydelle tontin rajoista. • TY-3-alueella toimineen nestekaasulaitoksen toiminta on päättynyt toukokuussa 2022, joten ko. huomio konsultointivyöhykkeestä ei ole enää ajankohtainen. • Polttoainejakelupisteen luonne tarkentuu hankkeen suunnitteluvaiheessa. Siihen liittyen yleismääräyksiin on lisätty määräys: <i>Polttoainejakelupisteen sijoittelussa tulee huomioida riskitarkastelussa määritellyt suojaetäisyydet.</i>
---	--

<p>1.8 Suomen Erillisverkot Oy:n Verkko-operaattoripalvelut:</p> <p>Viitaten lausuntopyyntöönne 20.12.2022 koskien E18 Turun Kehätien asemakaava ja asemakaavan muutosta, luonnosvaihe. Hankkeella ei ole vaikutusta Suomen Erillisverkot Oy:n Verkko-operaattoripalvelut liiketoimintaan.</p>	<ul style="list-style-type: none">• Merkitään tiedoksi
<p>1.9 Liikenne- ja viestintävirasto Traficom</p> <p>Viite: Lausuntopyyntönnne 20.12.2022</p> <p>Asia: E18 Turun Kehätien asemakaava ja asemakaavan muutos, luonnosvaihe</p> <p>Traficom dnro: TRAFICOM/593456/04.04.05.00/2022</p> <p>Naantalin kaupunki on pyytänyt Liikenne- ja viestintävirasto Traficomilta lausuntoa koskien E18 Turun Kehätien asemakaavaa ja asemakaavan muutoksen luonnosvaihetta.</p> <p>Todetaan, että Traficomilla ei ole asiasta lausuttavaa.</p>	<ul style="list-style-type: none">• Merkitään tiedoksi
<p>1.10 Varsinais-Suomen liitto</p> <p>Ei anna lausuntoa</p>	<ul style="list-style-type: none">• Merkitään tiedoksi

<p>2.1 Mielipide 1</p> <p>Hei!</p> <p>Olemme Viluluodon asukkaina olleet yhteydessä teihin sekä Ely-keskukseen monien vuosien ajan. Olemme toimittaneet adressin, käyneet esittelytilaisuuksissa jne.</p> <p>Iso huolenaiheemme on ollut melu, mikä on ollut valtavan suurta jo vuosien ajan ja kasvaa koko ajan. Jo tien perustamisvaiheessa asia on ollut esillä ja katteettomia lupauksia meluntorjuntaan on annettu.</p> <p>Mikäli nyt osasimme oikein tulkita, melun suojausta olisi vihdoinkin luvassa. Haluamme kuitenkin varmistaa, että suojaus on tarpeeksi pitkältä matkalta ja riittävän kokoinen. Meille, Viluluodontie 25:een, suurta melua tulee Järvelän eritasoliittymästä asti ja sieltä tuleva meteli on suurta.</p> <p>Toivottavasti päätös melun suojauksesta on positiivinen Viluluodon asukkaille ja meidän täällä asuvien elinolot metelin osalta rauhoittuisivat VIHDOIN! Toivomme myös, että projekti lähtisi mahdollisimman pian käyntiin.</p>	<p>Kiitos jättämästänne mielipiteestä.</p> <p>Alueelle on laadittu tiesuunnitelman laatimisen tueksi meluselvitys nykytilanteesta sekä ennuste vuoden 2050 liikennemäärillä. Tiesuunnitelmassa on esitetty melusuojausratkaisut Ruonan eritasoliittymän alueelle. Mallinnuksen perusteella toteutettavat melusuojaukset parantavat nykytilannetta siten, että tie-liikenteestä aiheutuva melu alittaa asumiselle asetetut ohjearvot.</p>
<p>2.2 Mielipide 2</p> <p>Kaavamuutos koskien Muumiparkin siirtoa Viluluodon kohdalla.</p> <p>Viluluodon asukkaat esittävät huolensa Muumiparkin tulevasta sijoituspaikasta uudessa kaavassa.</p>	<p>Kiitos jättämästänne mielipiteestä.</p> <p>Esitetyt huomiot on tiedostettu kaavasuunnitteluvaiheessa. Mahdollisesti ilmaantuviin ongelmiin ei valitettavasti ole esittänyt kaavallista ratkaisua, vaan toimenpiteet pohditaan jatkosuunnittelussa ja alueen toteutusvaiheessa.</p>

VUOROVAIKUTUSRAPORTTI

Ak-370 E18 Turun kehätien asemakaava ja asemakaavan muutos

8.2.2023

Vanhassa paikassa se toi erittäin suuren lieveilmiön häiriöpaikkana. Sadat mopot, mopoautot, henkilöautot ja muut moottorikäyttöiset laitteet häiriköivät parkkialueella lähialueen ja vähän kauempiakin asukkaita.

Häiriköinti oli jatkuvaa ympärivuorokautista, kellonajasta riippumatonta häiriköintiä ja häiriköinti jatkui vuodesta toiseen. Siihen yritettiin puuttua mutta valitettavasti tuloksetta.

Alueen meluhaitta oli erittäin suuri ja häiritsevä ja se vaikutti todella paljon työssäkäyvien ja perheellisten normaaliin arkielämään. Siinä tavallisen ihmisen normaali elämä häiriintyi niin päivä- ja uniryhmeineen erittäin pahasti, kun arkisinkin mopo- ja autoralli jatkui jopa aamuun klo 4:00 asti. Vanha muumiparkki on 100 m päässä lähimmästä asunnosta ja uusi suunniteltu parkkialue tulee vieläkin lähemmäksi asutusta.

Uudelleen suunnittelua tarvitaan ja se on hyvää, jotta liikenneyhteyksiä saadaan parannettua ja junaliikennettä elvytetään.

Toivon kuitenkin, että suunnitelmissa huomioidaan edellä mainitsemani ongelma ja sen mukana mahdollisesti tuoma ongelma. On mahdotonta etukäteen arvioida tulevat ongelmat.

Kuitenkin tässä vaiheessa on varmasti mahdollista suunnitelmissa vaikuttaa mahdollisesti tuleviin ongelmiin; aitauksin, meluvalleihin ja / tai samoilla kielloilla, kun nykyisessäkin Muumiparkissa jolloin kaikenlainen ilman lupaa ja liikennemerkein osoitettu ajo on ehdottomasti kielletty.

2.3**Mielipide 3**

Mielipide: E18 Turun kehätien asemakaava ja asemakaavan muutos, ak-370

Naantalin sisääntuloväylän näkymät muuttuvat rajusti Luolalassa, kun tekeillä olevia suunnitelmia aletaan toteuttaa. Tiesuunnitelmassa on massiivinen Ruonan eritasoliittymä ja kaupungin asemakaava tuo liikekortteleita Armonlaaksontien varteen. Luonnonmaisema vaihtuu rakennetuksi ympäristöksi. Siksi on tärkeä säilyttää edes vähän nykyisiä luontoelementtejä.

Eräs tällainen kohde on kortteleiden 4 ja 26 välissä kohoava kallioalue puineen ja muine kasveineen. Kallio on Armonlaaksontien vieressä, joten se näkyy esteettä tielle. Voimassa olevassa Luolalan kaavassa alue on osa korttelia 4, ja sillä on suojelumerkintä s-lu. Tässä valmisteluaineistossa suojelumerkintä on poistettu, ja alue on liitetty suoraan maantien varren suojaviheralueeseen EV.

Ehdotus asemakaavaluonnokseen:

Poistetaan kortteleiden 4 ja 26 välissä sijaitsevalta kallioalueelta suojaviheralueen merkintä EV ja muutetaan se lähivirkistysalueeksi VL. Samalla lisätään siihen suojelumerkintä s-6. Näin taataan alueen säilyminen luonnontilaisena. Vastaava menetely näkyy esimerkiksi korttelissa 3.

Kiitos jättämästänne mielipiteestä.

Armonlaaksontielle suunniteltujen muutosten vuoksi kortteleiden 4 ja 26 välissä sijaitsevaa kallioaluetta ei voida enää osoittaa lähivirkistysalueeksi. Muun muassa esitettyjen maisemallisten arvojen vuoksi metsäsaarekkeen kohdalle on osoitettu lisämerkintä /s:

Luonnonmukaisena säilytettävä alueen osa. Maanpinnan korkeusaseman muuttaminen (kaivaminen, louhinta ja täyttäminen) ja puiden kaataminen ovat kiellettyjä.