

# **NAANTALIN KAUPUNKI**

## **LIVONSAAREN RANTA-ASEMAKAAVAN I MUUTOS**

### **KAAVASELOSTUS**

Versio 1.1



**12.9.2022 (29.11.2022)**

**Nosto Consulting Oy**

## Sisällysluettelo

|           |   |           |
|-----------|---|-----------|
| 1.1.      | Tunnistetiedot .....  | 5         |
| 1.2.      | Kaava-alueen sijainti .....   | 5         |
| 1.3.      | Kaavan tarkoitus .....  | 6         |
| 2.1.      | Selvitys suunnittelualueen oloista .....  | 7         |
|           | Alueen yleiskuvaus .....  | 7         |
|           | Luonnonympäristö ja maisema .....   | 7         |
|           | Rakennettu ympäristö .....  | 8         |
|           | Muinaismuistot .....  | 12        |
|           | Maanomistus .....   | 12        |
| 2.2.      | Suunnittelutilanne.....   | 12        |
|           | Valtakunnalliset alueidenkäyttötavoitteet.....  | 12        |
|           | Maakuntakaava .....   | 12        |
|           | Varsinais-Suomen luonnonarvojen ja -varojen vaihemaakuntakaava .....                      | 13        |
|           | Varsinais-Suomen taajamien maankäytön, palveluiden ja liikenteen vaihemaakuntakaava ..... | 14        |
|           | Yleiskaava .....  | 15        |
|           | Ranta-asemakaava .....  | 15        |
|           | Rakennusjärjestys .....   | 17        |
|           | Emätilaselvitys .....   | 18        |
|           | Luontoselvitys .....  | 19        |
|           | Vanha rakennuskanta.....  | 19        |
|           | Kaavan pohjakartta.....   | 19        |
|           | Rakennuskiellot.....  | 19        |
| 3.1.      | Ranta-asemakaavan suunnittelun tarve, suunnittelun käynnistäminen.....                    | 20        |
| 3.2.      | Osallistuminen ja yhteistyö .....   | 20        |
|           | Viranomaisyhteistyö.....  | 20        |
|           | Vireille tulo, osallistumis- ja arviointisuunnitelma sekä kaavaluonnos .....              | 20        |
|           | Kaavaehdotus .....  | 21        |
|           | Kaavan hyväksyminen.....  | 21        |
| <b>4.</b> | <b>Ranta-asemakaavan kuvaus ja perustelut .....</b>                                       | <b>22</b> |
| 4.1.      | Kaavan rakenne .....  | 22        |
|           | Mitoitus.....   | 22        |

|      |   |    |
|------|---|----|
|      | Palvelut.....   | 23 |
|      | Ympäristön laatua koskevien tavoitteiden toteutuminen ..... | 23 |
| 4.2. | Kaavan suhde maakuntakaavaan .....                          | 23 |
| 4.3. | Yleiskaavallinen tarkastelu .....                           | 23 |
| 4.4. | Kaavan suhde muihin kaavoihin .....                         | 25 |
| 4.5. | Aluevaraukset .....   | 26 |
|      | Korttelialueet .....  | 26 |
|      | Maa- ja metsätalousalueet .....                             | 26 |
| 4.6. | Ranta-asemakaavan vaikutukset .....                         | 26 |
|      | Vaikutukset rakennettuun ympäristöön .....                  | 26 |
|      | Vaikutukset luontoon ja luonnonympäristöön .....            | 27 |
|      | Taloudelliset vaikutukset.....                              | 27 |
| 4.7. | Ympäristön häiriötekijät.....                               | 27 |
| 4.8. | Nimistö .....   | 28 |
| 5.1. | Toteutusta ohjaavat ja havainnollistavat suunnitelmat ..... | 29 |
| 5.2. | Toteuttaminen ja ajoitus .....                              | 29 |
| 5.3. | Toteutuksen seuranta.....                                   | 29 |

|          |  |
|----------|--|
| LIITTEET | 1) Asemakaavan seurantalomake                          |
|          | 2) Osallistumis- ja arviointisuunnitelma (OAS)         |
|          | 3) Kaavakartta, kaavamerkinnät ja -määräykset          |
|          | 4) Emätilaselvitys 14.4.2022                           |
|          | 5) Luontoselvitys                                      |
|          | 6) Lausunnot kaavaehdotuksesta                         |
|          | 7) Kaavan laatijan vastine ehdotusvaiheen lausuntoihin |

## VERSIOHISTORIA

|      |                                       |              |   |
|------|---------------------------------------|--------------|---|
| 0.9  | Kaavaluonnos                          | 14.4.2022    | Käsitelty Naantalin kaupungin-<br>hallituksessa 13.6.2022 § 194   |
| 0.91 | Kaavaluonnos                          | 23.6.2022    | Asetettu luonnoksena nähtä-<br>ville                              |
| 1.0  | Kaavaehdotus                          | 12.9.2022    | Käsitelty Naantalin kaupungin-<br>hallituksessa 3.10.2022 § 282   |
| 1.1  | Kaava hyväk-<br>symiskäsitte-<br>lyyn | (29.11.2022) | Hyväksytty Naantalin kaupun-<br>ginvaltuustossa __.__.____ §<br>— |
|      |                                       |              |   |

# 1. Perus- ja tunnistetiedot

---

## 1.1. Tunnistetiedot

### **NAANTALIN KAUPUNKI LIVONSAAREN RANTA-ASEMAKAAVAN I MUUTOS**

#### **Ranta-asemakaavan muutos koskee:**

Kiinteistöä 529-576-2-7 Valkianiemenranta sekä osaa kiinteistöä 529-576-2-16 Härylä.

Korttelia 47, osaa kortteleita 42, 43 ja 45 sekä maa- ja metsätalousaluetta.

#### **Ranta-asemakaavan muutoksella muodostuu:**

Kortteli 47, osa kortteleita 42, 43 ja 45 sekä maa- ja metsätalousaluetta.

#### **Suunnitteluorganisaatio**

Ranta-asemakaavan muutoksen laadinnasta on vastannut Pasi Lappalainen Nosto Consulting Oy:stä (Turku).

#### **Käsittelyvaiheet**

|  |                     |
|--|---------------------|
| Kaavatyön vireille tulosta on kuulutettu                                       | 29.7.2022           |
| Osallistumis- ja arviointisuunnitelma sekä Kaavaluonnos ovat olleet nähtävillä | 29.7. – 29.8.2022   |
| Kaavaehdotus on ollut nähtävillä   | 20.10. – 20.11.2022 |
| Kaupunginvaltuusto on hyväksynyt kaavan  | __.__.2022          |

## 1.2. Kaava-alueen sijainti

Suunnittelualue koostuu yhteensä kahdesta palstasta (alueet 1 ja 2), jotka sijaitsevat Naantalin Livonsaarella noin 28-30 kilometriä Naantalin keskustasta luoteeseen.

Sijainnista on kartta osallistumis- ja arviointisuunnitelmassa (liite 2).

### **1.3. Kaavan tarkoitus**

Laadittavan ranta-asemakaavan muutoksen tavoitteena on järjestellä loma-asuntojen kortteleiden rakennuspaikat suunnittelualueella uudestaan niin, että:

- korttelin 42 rakennuspaikka 3 alueella 1 siirretään nykyiseltä paikalta alueen pohjoiskärkeen maa- ja metsätalousalueelle
- korttelin 45 rakennuspaikka 1 alueella 2 siirretään hieman länteen alueen maa- ja metsätalousalueelle
- korttelin 47 rakennuspaikka 3 alueella 2 siirretään alueen 1 maa- ja metsätalousalueelle

Lisäksi kaavatyön yhteydessä kasvatetaan rakennuspaikkakohtaista rakennusoikeutta muutosalueilla ympäröivän yleiskaavan mahdollistamaan tasoon (160 kerrosalaneliömetriä).

Toteutuessaan ranta-asemakaavan muutoksella ei ole valtakunnallista tai merkittävää maakunnallista vaikutusta.

## 2. Lähtökohdat

---

### 2.1. Selvitys suunnittelualueen oloista

#### Alueen yleiskuvaus

Suunnittelualue koskee kiinteistöä 529-576-2-7 Valkianiemenranta sekä osaa kiinteistöä 529-576-2-16 Härylä. Suunnittelualue koostuu yhteensä kahdesta palstasta (alueet 1 ja 2). Suunnittelualue koskee voimassa olevan ranta-asemakaavan loma-asuntojen korttelia 47, osaa loma-asuntojen kortteleita 42, 43, 45 sekä maa- ja metsätalousaluetta.

Suunnittelualue on pinta-alaltaan yhteensä noin 12 hehtaaria.

Suunnittelualueen todellisen rantaviivan pituus on yhteensä noin 980 metriä, ja muunnettua rantaviivaa on yhteensä noin 900 metriä.

#### Luonnonympäristö ja maisema

Suunnittelualue on pääosin saariston kallioista metsämaata. Alueen 1 koillisosassa ja alueen 2 länsiosassa on paikoin ruovikkoista rantaa. Suunnittelualueen maaperä on pääosin kalliomaata (Lähde: <http://gtkdata.gtk.fi/maankamara/#>).

Suunnittelualueelta ei ole tiedossa arvokkaita luontokohteita tai maisema-alueita, jotka tulisi ottaa huomioon kaavoituksessa.

Suunnittelualueelta on laadittu kattava luontoselvitys 30.10.2020, joka on selostuksen liitteenä 5.



Kallioista rantamaisemaa alueen 1 länsiosassa (muutettavassa kaavassa M-alue).



Kallioista rantamaisemaa alueen 1 pohjoisosassa.



Rantamaisemaa alueen 2 pohjoisosassa (kortteli 45)



Metsämaisemaa alueella 2.

### **Rakennettu ympäristö**

Suunnittelualueelle on voimassa olevassa ranta-asemakaavassa osoitettu yhteensä 9 loma-asuntojen rakennuspaikkaa (RA-1).



Korttelin 42 rakennuspaikalle 2 kiinteistöllä 529-576-2-7 Valkianiemmenranta on rakennettuna saunarakennus. Muu suunnittelualue on rakentamaton.



Saunarakennus korttelin 42 rakennuspaikalla 2 kiinteistön 529-576-2-7 Valkianiemmenranta alueella.



Korttelin 43 rakentamaton rakennuspaikka 1.



Rakennuksia alueen 1 korttelin 43 rakennuspaikalla 2. Alue ei kuulu suunnittelualueeseen.



Ajoyhteys alueella 1.



Korttelin 45 rakennuspaikan 1 rantaa alueella 2.



Korttelin 45 rakennuspaikan 2 rantaa alueella 2.



Saunarakennus alueen 2 länsiosassa kiinteistön 529-576-2-16 Härylä alueella (ei sisälly kaavamuutosalueeseen).



Rakentamaton rakennuspaikka korttelissa 47 alueella 2.



Ajoyhteys korttelien 47 rakennuspaikoille alueella 2. Ajoyhteys kulkee korttelin 47 rakennuspaikan 3 läpi.



Ajoyhteys lomarakennuspaikoille alueella 2.

### **Muinaismuistot**

Alueelta ei ole tiedossa muinaismuistoja.

### **Maanomistus**

Kaava-alueen kiinteistöt ovat yksityisessä omistuksessa.

## **2.2. Suunnittelutilanne**

### **Valtakunnalliset alueidenkäyttötavoitteet**

Valtioneuvosto päätti valtakunnallisista alueidenkäyttötavoitteista 14.12.2017. Päätöksellä valtioneuvosto korvasi valtioneuvoston vuonna 2000 tekemän ja 2008 tarkistaman päätöksen valtakunnallisista alueidenkäyttötavoitteista. Päätös tuli voimaan 1.4.2018.

Kaavahanketta koskevat uusista valtakunnallisista alueidenkäyttötavoitteista ainakin seuraavat:

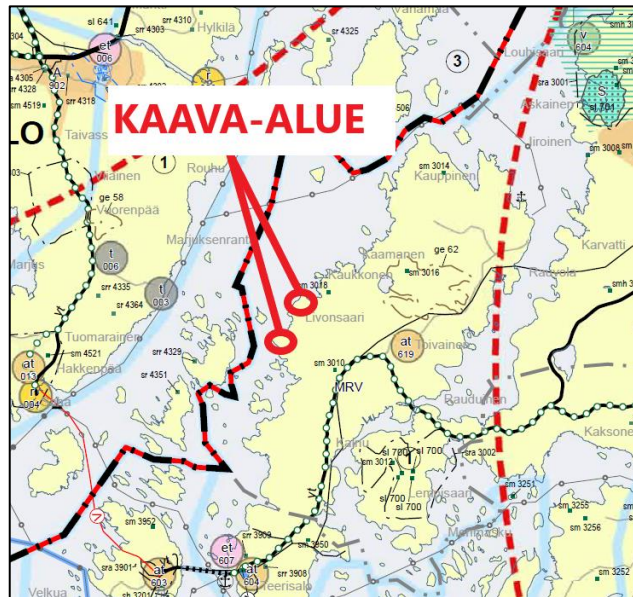
#### **Elinvoimainen luonto- ja kulttuuriympäristö sekä luonnonvarat**

- Edistetään luonnon monimuotoisuuden kannalta arvokkaiden alueiden ja ekologisten yhteyksien säilymistä.
- Huolehditaan virkistyskäyttöön soveltuvien alueiden riittävydestä sekä viheralueverkoston jatkuvuudesta.

### **Maakuntakaava**

Ympäristöministeriö on vahvistanut 20.3.2013 Varsinais-Suomen maakuntakaavan. Suunnittelualue on maakuntakaavassa maa- ja metsätalousvaltaista aluetta, jolla on erityisiä matkailun ja virkistystyksen kehittämistarpeita (MRV). Suunnittelualue kuuluu loma-asutuksen mitoituksen osa-alueeseen 1, eli 7-10 lay/km ja 40 % vapaata rantaa.

Ote maakuntakaavasta, jossa suunnittelualueen palstojen suurpiirteinen sijainti punaisella:



### Varsinais-Suomen luonnonarvojen ja -varojen vaihemaakuntakaava

Varsinais-Suomen liiton maakuntavaltuusto hyväksyi kokouksessaan 14.6.2021 luonnonarvojen ja -varojen vaihemaakuntakaavan, ja maakuntahallitus on päätöksellään 13.9.2021 maankäyttö- ja rakennuslain 201 §:n mukaisesti määrännyt kaavan tulemaan voimaan ennen kuin se on saanut lainvoiman. Suunnittelualue on vaihemaakuntakaavassa osoitettu maa- ja metsätalousalueeksi, jolla on erityisiä matkailun ja virkistystyksen kehittämistarpeita (MRV).

Voimassa oleva vaihemaakuntakaava kumoo ja korvaa muun muassa voimassa olevan maakuntakaavan V, R, S, M, MRV-aluevaaraus- ja v, r, s-kohdemerkinnein.

Suunnittelualueen suurpiirteinen sijainti vaihemaakuntakaavassa:



### Varsinais-Suomen taajamien maankäytön, palveluiden ja liikenteen vaihemaakuntakaava

Maakuntavaltuusto hyväksyi kokouksessaan 11.6.2018 Varsinais-Suomen taajamien maankäytön, palveluiden ja liikenteen vaihemaakuntakaavan. Maankäyttö- ja rakennuslain 201 §:n mukaisesti maakuntahallitus määräsi kokouksessaan 27.8.2018 vaihemaakuntakaavan tulemaan voimaan ennen kuin se on saanut lainvoiman. Suunnittelualueelle ei kohdistu määräyksiä vaihemaakuntakaavassa.

Voimassa olevat maakuntakaavamääräykset:

MRV

#### MAA- JA METSÄTALOUS- / RETKEILY- / VIRKISTYSALUE

Maa- ja metsätalousvaltainen alue, jolla on erityisiä matkailun ja virkistykseen kehittämistarpeita. Alueita voidaan osoittaa maa- ja metsätalouden lisäksi loma-asumiseen ja matkailutoiminnoille. Alueita voidaan käyttää myös harkitusti haja-asutusluonteiseen pysyvään asutukseen.

#### SUUNNITTELMÄÄRÄYS:

Olemassa olevien alueiden täydennykseksi ja laajenukseksi voidaan yksityiskohtaisemmassa suunnittelussa osoittaa pääasiallista käyttötarkoitusta kohtuuttomasti haittaamatta loma-asutusta, matkailua ja virkistyskäyttöä palvelevia toimintoja, sekä maisema- ja ympäristönäkökohdat huomioon ottaen mm. uutta pysyvää asumista ja, erityislainsäädännön ohjaamana, myös muita toimintoja.

①

7-10 lay/km, vapaata rantaa 40 %  
7-10 fbe/km, fri strand 40 %

#### SUUNNITTELMÄÄRÄYS:

Kullekin osa-alueelle voidaan osoittaa vyöhyketunnuksen yhteydessä osoitettu määrä rakennuspaikkoja rantakilometriä kohden. Rakentamattomaksi jäävän rannan määrä ei saa alittaa aluetunnuksen yhteydessä osoitettua prosenttiosuutta kokonaisrantaviivasta. Lopullinen rakennuspaikkojen lukumäärä määräytyy yksityiskohtaisemmassa kaavassa rannan laatuun ja rakennettavuuteen liittyvien ominaisuuksien perusteella.

### **Yleiskaava**

Suunnittelualueella ei ole voimassa oikeusvaikutteista yleiskaavaa. Suunnittelualan ympäristössä ja yleisesti Livonsaaren ja Lempi-saaren alueella on voimassa Askaisten yleiskaava, jonka Askaisten kunnanvaltuusto on hyväksynyt 29.3.2004. Askaisten yleiskaava on laadittu maankäyttö- ja rakennuslain mukaisena oikeusvaikutteisena yleiskaavana.

Askaisten yleiskaavan yhteydessä ei ole kaavaselostuksen mukaan tehty erillistä mitoitustarkastelua. Yleiskaavaan on siirretty sellaiseen vuonna 1992 voimaan tulleen Askaisten rantayleiskaavan aluevaraukset niin, että rantayleiskaavan vahvistamisen jälkeen lohkoittujen rakennuspaikkojen osalta on tehty tarvittaessa rajaus-tarkistuksia. Rantayleiskaavaa laadittaessa rantarakennusoikeu-den jakoperusteena on ollut seutukaavan mitoituskriteerit ja seutu-kaavamääräykset.

Suunnittelualue on kuulunut rantayleiskaavan laadintahetkellä seutukaavan mukaisesti pääosin mitoituskriteeristöön I/1 ja osittain I/3:

#### I/1 vyöhyke

Mantereiset, loma-asutukseen hyvin tai kohtalaisesti soveltuvat rannat.

Veden vaihtuvuus hyvä. Vesialueet runsaan virkistyskäytön mahdollistavia.

10 lay/km, vapaa rantaviiva 30-40 %

#### I/3 vyöhyke

Mantereiset, loma-asutukseen rajoitetusti soveltuvat täysin tai lähes sulkeutuneet vesialueet. Rannat ruohottuneet ja soistuneet.

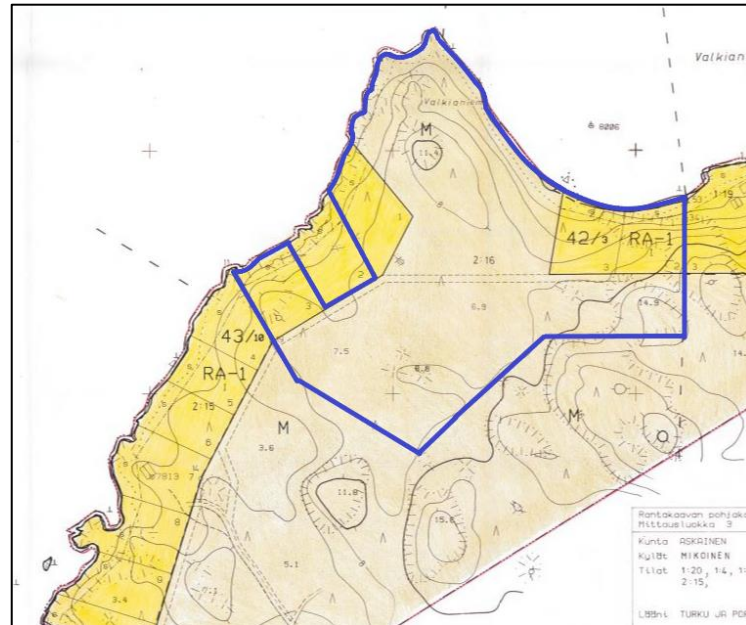
7 lay/km, vapaa rantaviiva 50-60 %

### **Ranta-asemakaava**

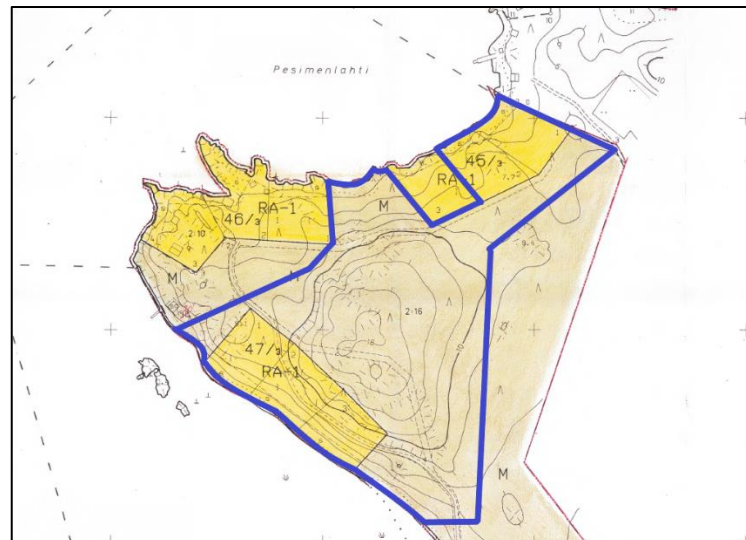
Suunnittelualueella on voimassa Askaisten kunnanvaltuuston 6.11.1995 hyväksymä Askaisten Livonsaaren ranta-asemakaava I (Pietilä ym.) (hyväksytty kumotun rakennuslain mukaisena ranta-kaavana). Suunnittelualue on voimassa olevassa ranta-asemakaavassa osoitettu loma-asuntojen korttelialueeksi (RA-1) sekä maa-jä metsätalousvaltaiseksi alueeksi (M). Suunnittelualueelle on osoitettu alueita, joilla ympäristö säilytetään luonnontilaisena (s) sekä myös yhteiskäyttöön tiealueeksi ohjeellisesti varattu alueen osa.

Otteet suunnittelualueella voimassa olevasta ranta-asemakaavasta:

Alue 1:



Alue 2:





|      |  |
|------|--|
| RA-1 | <p>LOMA-ASUNTOJEN KORTTELIALUE.</p> <p>Alue on tarkoitettu loma-asutusta varten. Rakennuspaikalle saa rakentaa yhden yksikerroksisen loma-asuntorakennuksen sekä erillisen rantasaunan. Rakennuspaikan yhteenlaskettu kerrosala saa olla enintään 120 k-m<sup>2</sup>, josta erillisen saunarakennuksen kerrosala saa olla enintään 20 k-m<sup>2</sup>. Loma-asunto tulee sijoittaa vähintään 20 metrin ja saunarakennus vähintään 10 metrin etäisyydelle rantaviivasta.</p> |
| M    | <p>MAA- JA METSÄTALOUSVALTAINEN ALUE.</p> <p>Alueella ei ole rakennusoikeutta, ellei sitä ole ranta-kaavalla erikseen osoitettu.</p>   |
| s    | <p>ALUE, JOLLA YMPÄRISTÖ SÄILYTETÄÄN LUONNONTILASSA.</p>   |
| ---  | <p>YHTEISKÄYTTÖÖN TIEALUEEKSI OHJEELLISESTI VARATTU ALUEEN OSA.</p>  |

### Rakennusjärjestys

Naantalin kaupungin rakennusjärjestys on hyväksytty kaupunginvaltuustossa 14.11.2011 ja tullut voimaan 1.1.2012.

Rakennusjärjestyksen mukaan rantaan rajoittuvalle rakennuspaikalla saa loma-asunnon kerrosala olla enintään 120 k-m<sup>2</sup>. Alle 2 000 m<sup>2</sup>:n suuruisilla vanhoilla rakennuspaikoilla saa loma-asunnon kerrosala olla enintään 100 m<sup>2</sup>. Lisäksi saa rakentaa enintään 30 k-m<sup>2</sup> saunarakennuksen, enintään 20 k-m<sup>2</sup> vierasmajan sekä yhden erillisen enintään 30 k-m<sup>2</sup> suuruisen lämpöeristämättömän vararakennuksen. Näitä määräyksiä noudatetaan, ellei oikeusvaikutteisessa yleiskaavassa ole toisin määrätty.

Rakennettaessa ranta-alueelle tulee erityistä huomiota kiinnittää rakennusten muotoon, ulkomateriaaleihin ja värikyseen. Rakennuspaikan rantavyöhykkeen kasvillisuus tulee pääosin säilyttää.

Rakennuksen vähimmäisetäisyyden keskivedenkorkeuden mukaisesta rantaviivasta ja sijaintiin rakennuspaikalla vaikuttavat maaston muoto ja muut luonnonolosuhteet. Rakennuksen etäisyyden rantaviivasta tulee olla sellainen, että maiseman luonnonmukaisuus mahdollisuuksien mukaan säilyy, kuitenkin vähintään 40 metriä, ellei edellä olevasta vaatimuksesta muuta johdu. Saunarakennuksen, jonka kerrosala on enintään 30 m<sup>2</sup> ja johon ei liity vähäistä suurempaa terassia tai katosta, saa rakentaa vähintään 15 metrin etäisyydelle keskivedenkorkeuden mukaisesta rantaviivasta. Huvimajan, grillikodan, katoksen, kesäkeittiön, terassin tai näihin rinnastettavan rakennelman etäisyyden tulee olla keskivedenkorkeuden mukaisesta rantaviivasta vähintään 15 metriä. Puupintaisen ja lämpöeristämättömän venevajan saa rakentaa lähemmäs rantaa

edellyttäen, että vaja soveltuu ympäristöön. Venevaja, joka sijaitsee vesirajassa, tulee sijoittaa mahdollisimman huomaamattomaan paikkaan. Pintamateriaaleina tulee käyttää perinteisiä julkisivumateriaaleja. Kattomuodon tulee olla harjakatto. Harjan suunnan tulee olla kohtisuorassa rantaan nähden ja venevajan harjan korkeuden tulee olla sopusuhtainen maisemaan nähden.

Rakennettaessa ranta-alueella on rakennushankkeeseen ryhtyvän otettava huomioon vedenpinnan korkeusvaihtelut riittävän suurella varmuudella. Veden vaikutukselle arat rakennukset ja rakennelmat on sijoitettava mahdollisimman riskittömälle korkeudelle. Rakennuksia ja rakennelmia voidaan niiden arvon, käyttötarkoituksen ja vedenkestävyyden perusteella sijoittaa rakennusvalvontaviranomaisen harkinnan mukaan myös alemmaksi.

Mereen rajoittuvilla ja muilla alavilla rakennuspaikoilla alimman lattiakorkeuden tulee olla +3,50 metriä (N2000-järjestelmä). Rakennuksen korkeusasemaa määritettäessä tulee ottaa huomioon myös mahdollinen rakennuspaikkakohtainen aaltoiluvara ja jään työntymisestä rantaan aiheutuva korkeuslisä.

Rakennusjärjestyksellä ei ole sitovaa oikeusvaikutusta ranta-asemakaavaa laadittaessa tai muutettaessa.

### **Emätilaselvitys**

Kaava-alueelta on laadittu emätilaselvitys (liite 4). Kaavamuutoksessa ei osoiteta uusia rakennuspaikkoja kaava-alueelle.

Muutosalueen kiinteistöjen emäkiinteistö (kantatila) on 2.4.1969 rekisteröity kiinteistö 17-423-2-11 HÄRYLÄ. Kantatila sijoittuu pääosin Askaisten yleiskaavan mitoitusvyöhykkeelle I/1, jossa rakennusoikeus on 10 lay/km. Yleiskaavan mitoitus noudattaa maakuntakaavan mitoitusta alueella.

Emätilaselvityksen mukaan kantatilan alueella ei ole jäljellä olevaa rakennusoikeutta. Suunnittelualuetta koskevan kiinteistön 529-576-2-16 Härylä alueella rakentamisen mahdollistama kokonaismitoitus on emätilaselvityksen mukaan kuitenkin suurempi, kuin toteutunut rakentaminen ja/tai ranta-asemakaavassa osoitettu rakennusoikeus. Suunnittelualan kiinteistölle 529-576-2-7 Valkianiemennranta on voimassa olevassa kaavassa osoitettu 1 lomiasuntojen rakennuspaikka.

Laaditun selvityksen mukaan emätilan alueella on rakentamisesta vapaata rantaa 45,5 muunnetusta rantaviivasta.

### **Luontoselvitys**

Suunnittelualueelle on laadittu luontoselvitys 30.10.2020 (liite 5). Selvityksen on laatinut FM (biologi) Turkka Korvenpää Luonto- ja ympäristötutkimus Envibio Oy:stä ja selvityksen maastotyöt on tehty huhti-elokuussa 2020. Selvityksen tarkoituksena oli kartoittaa alueiden luontoarvot ja arvioida niiden vaikutusta maankäyttöön. Työhön sisältyi pesimälinnustokartoitus, lepakkoselvitys, viitasammakkokartoitus, liito-oravakartoitus, uhanalaisten ja EU:n luontodirektiivin IV-liitteen lajien esiintymien selvitys sekä luontotyyppikartoitus. Luontotyyppikartoituksessa kartoitettiin mahdolliset luonnonsuojelulain 29 §:n suojelemat luontotyypit, luonnonsuojelulain 23 §:n mukaiset luonnonmuistomerkit, vesilain 2. luvun 11 §:n mukaiset suojeltavat pienvedet, metsälain 10 §:n tarkoittamat erityisen tärkeät elinympäristöt, valtakunnalliset Metso-kriteerit täyttävät kohteet, uhanalaiset luontotyypit sekä muut luonnonarvoiltaan merkittävät luontotyypit. Lisäksi alue jaettiin kasvilisuudeltaan ja luonnonoloiltaan yhtenäisiin luontotyyppikuvioihin.

Selvitysalueella ei ole varsinaisia maankäytössä huomioitavia luontoarvoja. Tosin Saavonpään etelärannan ja Kuuttokarin sekä Livonsaaren välisillä ruovikoilla on jonkin verran merkitystä linnustolle, ja olisi hyvä, jos nämä ruovikot säilytettäisiin suurimmaksi osaksi. Suunnittelualueella ei ole selvityksen mukaan liito-oravalle sopivia metsiä eikä viitasammakon kutupaikoiksi sopivia pienvesiä. Selvitysalueet kuuluvat Suomen lepakkotieteellisen yhdistyksen arvoluokituksessa luokkaan III: muu lepakoiden käyttämä alue. Eräiden lintujen lisäksi uhanalaisia, silmälläpidettäviä tai harvinaisia lajeja ei havaittu.

### **Vanha rakennuskanta**

Suunnittelualueelta ei ole tiedossa vanhaa rakennuskantaa, joka tulisi ottaa erityisesti huomioon kaavoituksessa.

### **Kaavan pohjakartta**

Suunnittelualueelta on laadittu virallinen ranta-asemakaavan pohjakartta (1:2000), joka täyttää maankäyttö- ja rakennuslaissa ranta-asemakaavan pohjakartalle asetetut vaatimukset.

### **Rakennuskiellot**

Kaava-alueella ei ole rakennuskieltoa.

## 3. Suunnittelun vaiheet

---

### 3.1. Ranta-asemakaavan suunnittelun tarve, suunnittelun käynnistäminen

Kaavoitustyöhön on ryhdytty maanomistajan aloitteesta.

### 3.2. Osallistuminen ja yhteistyö

Maankäyttö- ja rakennuslain 63 §:n mukainen osallistumis- ja arviointisuunnitelma (OAS) on laadittu 14.4.2022 sekä päivitetty 23.6.2022 ja 12.9.2022. OAS:ssa on lueteltu osallisina eri tahoja.

#### Viranomaisyhteistyö

Viranomaisilta on pyydetty lausunnot kaavaehdotuksesta.

#### Vireille tulo, osallistumis- ja arviointisuunnitelma sekä kaavaluonnos

Naantalin kaupunginhallitus on käsitellyt osallistumis- ja arviointisuunnitelman ja 14.4.2022 päivätyn kaavaluonnoksen sekä todennut kaavatyön käynnistyneeksi kokouksessaan 13.6.2022 § 194. Kaupunginhallitus totesi lausuntonaan, että käytetyn rantaviivan pituus tulee pysyä samana kuin voimassa olevassa ranta-asemakaavassa ja lomarakennuspaikkojen rakennusoikeudeksi voidaan osoittaa 160 k-m<sup>2</sup>.

14.4.2022 päivättyyn kaavakarttaan on tehty lausunnon perusteella vähäinen muutos:

- RA-1-rakennuspaikkojen kokonaisrakennusoikeudeksi on osoitettu 180 k-m<sup>2</sup> sijaan 160 k-m<sup>2</sup>.

Kaavan laatija on huolehtinut vähäisesti muutetun ja 23.6.2022 uudelleen päivätyn kaavan vireilletulosta sekä osallistumis- ja arviointisuunnitelman ja kaavan valmistelumateriaalin (kaavaluonnoksen) nähtävillä olon kuuluttamisesta. Ranta-asemakaavatyön vireilletulosta ja osallistumis- ja arviointisuunnitelman sekä kaavaluonnoksen nähtävilläolosta on kuulutettu Rannikkoseutu-lehdessä 29.7.2022. Maanomistajille ja rajanaapureille on ilmoitettu nähtävilläolosta kirjeitse. Osallistumis- ja arviointisuunnitelma sekä 23.6.2022 päivätty kaavaluonnos on pidetty yleisesti nähtävillä 29.7. – 29.8.2022 Naantalin kaupungin ympäristövirastossa maankäyttöosastolla kaupungintalon aukioloaikoina ja Nosto Consulting Oy:n tiloissa Turussa erikseen sovittavana aikana sekä osoitteissa

[www.naantali.fi/nahtavilla-olevat-kaavat](http://www.naantali.fi/nahtavilla-olevat-kaavat) ja [www.ranta-asemakaava.fi/projektit/naantali](http://www.ranta-asemakaava.fi/projektit/naantali).

Kaavaluonnoksesta ei saatu nähtävillä olon aikana yhtään mielipidettä osallisilta ja 12.9.2022 uudelleenpäivätty kaava etenee ehdotusvaiheeseen.

### **Kaavaehdotus**

Täydennetty 29.11.2022:

Naantalin kaupunginhallitus on käsitellyt 12.9.2022 päivätyn kaavaehdotuksen kokouksessaan 3.10.2022 § 282.

Kaavaehdotus on ollut yleisesti nähtävillä 20.10. - 20.11.2022.

Kaavaehdotuksesta ei saatu nähtävilläolon aikana yhtään muistutusta osallisilta. Kaavaehdotuksesta saatiin Varsinais-Suomen ELY-keskuksen kommentit sekä Varsinais-Suomen Pelastuslaitoksen lausunto. Varsinais-Suomen liitolla ei ollut lausuttavaa kaavaehdotuksesta. Lausunto ja kommentit ovat selostuksen liitteenä 6 ja kaavan laatijan vastine lausuntoon ja kommentteihin liitteenä 7.

Kaavakarttaan ei ole saatujen lausuntojen perusteella tarpeen tehdä muutoksia, ja 12.9.2022 päivätty kaava etenee hyväksymiskäsittelyyn.

### **Kaavan hyväksyminen**

Naantalin kaupunginvaltuusto on hyväksynyt 12.9.2022 päivätyn Livonsaaren ranta-asemakaavan I muutoksen kokouksessaan \_\_\_\_ § \_\_\_\_.

## 4. Ranta-asemakaavan kuvaus ja peruste- lut

---

### 4.1. Kaavan rakenne

Laaditussa ranta-asemakaavan muutoksessa on järjestetty loma-asuntojen kortteleiden rakennuspaikat suunnittelualueella uudesta seuraavasti:

- Korttelin 42 rakennuspaikka nro 3 alueella 1 on siirretty nykyiseltä paikalta alueen 1 pohjoiskärkeen kortteliin 43. Rakennuspaikan nykyinen sijainti on ruovikkoinen.
- Korttelin 42 rakennuspaikka 2 kiinteistöllä 529-576-2-7 Valkia-niemenranta on osoitettu voimassa olevien kiinteistörajojen mukaisesti.
- Korttelin 45 rakennuspaikka nro 1 alueella 2 on siirretty hieman länteen saman korttelin sisällä kortteleiden 45 ja 46 väliin. Rakennuspaikan nykyinen ranta on ruovikkoinen.
- Korttelin 47 rakennuspaikka nro 3 on siirretty alueelle 1 kortteliin 43.
- Korttelin 47 rakennuspaikkoja nrot 1 ja 2 on siirretty hieman pohjoiseen alueella 2. Muutos lisää yhtenäisen rakentamisesta vapaan rannan määrää alueella.

Siirrettävillä/poistuvilla korttelialueilla loma-asuntoalueet (RA) muuttuvat maa- ja metsätalousalueeksi (M).

Lisäksi kaavatyön yhteydessä on kasvatettu rakennuspaikkakohtaista rakennusoikeutta RA-1 rakennuspaikoilla ympäröivän yleiskaavan mahdollistamaan tasoon (160 kerrosalaneliometriä).

#### **Mitoitus**

Kaavamuutosalueen pinta-ala on noin 11,7 hehtaaria. Uutta ranta-asemakaava-aluetta syntyy kaavamuutoksen myötä noin 0,2 ha.

Loma-asuntojen korttelialuetta on noin 3,1 hehtaaria ja maa- ja metsätalousaluetta noin 8,6 hehtaaria.

Kaava-alueen yksityiskohtainen mitoitus on esitetty asemakaavan seurantalomakkeella (liite 1).

## **Kerrosalat**

Loma-asuntojen korttelialueen RA-1 rakennuspaikkakohtainen kokonaisrakennusoikeus on 160 k-m<sup>2</sup>.

Kaava-alueelle on osoitettu rakennusoikeutta yhteensä 1 440 k-m<sup>2</sup>. Kaavamuutoksessa rakennusoikeutta tulee lisää 240 k-m<sup>2</sup>. Korttelialueiden keskimääräinen rakennustehokkuus on e=0.05.

Maa- ja metsätalousalueella ei ole rakennusoikeutta.

## **Palvelut**

Livonsaarella on kauppa (etäisyys 2-3 km). Muut lähipalvelut ovat Merimaskun entisessä kuntakeskuksessa (13-14 km) ja Naantalin keskustassa (noin 28-30 km).

## **Ympäristön laatua koskevien tavoitteiden toteutuminen**

Noudattamalla ranta-asemakaavassa rakentamisesta annettuja määräyksiä alueen toteutus ei vaaranna luonto-, maisema- tai kulttuuriarvoja. Kaavassa on tarkoituksenmukaisin aluevarauksin, merkinnöin ja määräyksin pyritty vähentämään rakentamisesta johtuvia vaikutuksia sekä turvattu terveellisen ja turvallisen ympäristön muodostuminen.

## **4.2. Kaavan suhde maakuntakaavaan**

Maakuntakaavassa kaavamuutosalue on varattu osoitettu maa- ja metsätalous- / retkeily- / virkistysalueeksi. Suunnittelumääräyksen mukaan yksityiskohtaisemmassa suunnittelussa voidaan osoittaa pääasiallista käyttötarkoitusta (maa- ja metsätalous) kohtuuttomasti haittaamatta loma-asutusta, matkailua ja virkistyskäyttöä palvelevia toimintoja.

Ranta-asemakaavan muutos on maakuntakaavan tavoitteiden mukainen. Ranta-asemakaavan muutos ei haittaa maa- ja metsätalouden harjoittamista.

## **4.3. Yleiskaavallinen tarkastelu**

Suunnittelualueella ei ole voimassa oikeusvaikutteista yleiskaavaa. MRL 54 §:n 4 momentin mukaan alueella, jolla ei ole oikeusvaikutteista yleiskaavaa, on ranta-asemakaavaa laadittaessa soveltuvin osin otettava huomioon myös, mitä yleiskaavan sisältövaatimuksista säädetään. Arviointi suoritetaan käymällä läpi maankäyttö- ja

rakennuslaissa esitetyt yleiskaavan sisältövaatimukset (MRL 39 §, 2 momentti kohdat 1-9).

Laadittu ranta-asemakaavan muutos täyttää yleiskaavan sisältövaatimukset seuraavin perustein:

*MRL 39.2 § kohta 1: Yhdyskuntarakenteen toimivuus, taloudellisuus ja ekologinen kestävyys*

Ranta-asemakaavan muutos tukeutuu pääosin olemassa olevien tieyhteyksien varteen. Alueelle noin 25 vuotta sitten laadittu ranta-asemakaava ei ole toteutunut kaavamuutosalueen osalta, eikä se vastaa Naantalin kaupungin alueelle sittemmin laadittuja rantarakentamisen yhteydessä sovellettuja rakennusoikeusperiaatteita.

*MRL 39.2 § kohta 2: Olemassa olevan yhdyskuntarakenteen hyväksikäyttö*

Ranta-asemakaavan muutoksessa siirretään lomarakennuspaikkoja hyvien kulkuyhteyksien varteen. Alueella ei ole keskitettyä vesihuoltoa. Alueen jätehuolto ja vesihuolto järjestetään viranomaisen hyväksymällä tavalla.

*MRL 39.2 § kohta 3: Asumisen tarpeet ja palveluiden saatavuus*

Alue tukeutuu kaupungin palvelutarjontaan. Kaavamuutoksessa ei osoiteta uusia palvelualueita.

*MRL 39.2 § kohta 4: Mahdollisuudet liikenteen, erityisesti joukkoliikenteen ja kevyen liikenteen, sekä energia-, vesi- ja jätehuollon tarkoituksenmukaiseen järjestämiseen ympäristön, luonnonvarojen ja talouden kannalta kestäväällä tavalla*

Alue on liikenteellisesti hyvin saavutettavissa. Kaava-alue ei kuulu joukkoliikenteen piiriin.

Alueen jätehuolto ja vesihuolto järjestetään viranomaisen hyväksymällä tavalla.

*MRL 39.2 § kohta 5: Mahdollisuudet turvalliseen, terveelliseen ja eri väestöryhmien kannalta tasapainoiseen elinympäristöön*

Alueelle on mahdollista järjestää hyvä elinympäristö. Kaavamuutoksessa rantarakentaminen on ohjattu ryhmiin, jolloin rakentamisesta vapaata yhtenäistä ranta-aluetta muodostuu enemmän kuin hajapaikkoja laadittaessa.



Kaavamuuotoksessa vapaan rannan määrä ei vähene. Emätilan alueelle rakentamisesta vapaan rannan määrä (45,5 %) ylittää maakuntakaavassa annetun tavoitetason (40 %).

*MRL 39.2 § kohta 6: Kunnan elinkeinoelämän toimintaedellytykset*

Rakentamisen aikana paikallisten rakennus-, huolto- ym. palvelujen kysyntä lisääntyy jonkin verran. Kaupungin kiinteistöverotulot kasvavat siirrettävien lomarakennuspaikkojen verran, kun nämä rakentuvat.

Uudet vapaa-ajanasukkaat voivat rikastuttaa Livonsaaren kylätajaman elinvoimaisuutta.

*MRL 39.2 § kohta 7: Ympäristöhaittojen vähentäminen*

Alueella ei ole mitään erityisiä kaavan toteutumiseen vaikuttavia häiriötekijöitä.

*MRL 39.2 § kohta 8: Rakennetun ympäristön, maiseman ja luonnonarvojen vaaliminen*

Suunnittelualue ei ole erityistä maisema-aluetta. Kaavamuuotosalue rajoittuu rakennettuun ympäristöön. Uuden rakentamisen soveltuvuutta maisemakuvaan on huomioitu kaavamääräyksillä. Suunnittelualueella ei ole alueelta laaditun luontoselvityksen perusteella erityisiä luontoarvoja. Linnustolle merkitykselliset ruovikkoalueet sijaitsevat kaava-alueen ulkopuolella eikä niille osoiteta kaavamuuotoksessa rakentamista.

*MRL 39.2 § kohta 9: Virkistykseen soveltuvien alueiden riittävyys*

Ranta-asemakaavan muuotoksessa osoitetaan laajoja yhtenäisiä rakentumattomia metsä- ja ranta-alueita.

#### **4.4. Kaavan suhde muihin kaavoihin**

Ranta-asemakaavan muuotoksella ei ole merkittävää tai erityisesti huomioitavaa vaikutusta kaupungin muihin ranta-asemakaava-alueisiin.

## 4.5. Aluevaraukset

### Korttelialueet

Korttelit 42 (rakennuspaikka 2), 43 (rakennuspaikat 1, 3, 11 ja 12), 45 (rakennuspaikat 1 ja 2) ja 47 (rakennuspaikat 1 ja 2)



#### **Loma-asuntojen korttelialue.**

Rakennuspaikalle saa rakentaa lomarakennuksen, jonka enimmäiskerrosala on 120 k-m<sup>2</sup>, saunarakennuksen, jonka enimmäiskerrosala on 30 k-m<sup>2</sup>, vierasmajan, jonka enimmäisrakennusoikeus on 20 k-m<sup>2</sup> sekä erillisen lämpöeristämättömän vajarakennuksen, jonka enimmäiskerrosala on 30 k-m<sup>2</sup>. Rakennuspaikan kokonaisrakennusoikeus on 160 k-m<sup>2</sup>.

### Maa- ja metsätalousalueet



#### **Maa- ja metsätalousalue.**

Alueella ei ole rakennusoikeutta.

## 4.6. Ranta-asemakaavan vaikutukset

### Vaikutukset rakennettuun ympäristöön

#### **Väestörakenne ja -kehitys alueella**

Kaavamuutoksella ei ole merkittävää vaikutusta alueen väestörakenteen kehittymiseen. Kaavamuutoksen myötä alueen lomaasukkaiden määrä saattaa hieman lisääntyä. Kaavamuutoksessa on järjestelty uudestaan jo olemassa olevat loma-asuntojen rakennuspaikat kiinteistön 529-576-2-16 Härylä alueella sekä vahvistettu voimassa olevan ranta-asemakaavan mukainen lomarakennuspaikka kiinteistöllä 529-576-2-7 Valkianiemenranta. Kaavamuutoksessa ei osoiteta uusia rakennuspaikkoja.

#### **Yhdyskuntarakenne**

Kaavamuutoksella ei hajauteta yhdyskuntarakennetta, sillä ranta-asemakaavamuutoksessa ei osoiteta uusia rakennuspaikkoja. Kaavamuutoksella järjestellään uudestaan voimassa olevassa ranta-asemakaavassa osoitetut loma-asuntojen rakennuspaikat.

#### **Palvelut**

Kaavamuutos tukeutuu olemassa oleviin palveluihin. Lähimmät palvelut sijaitsevat noin 28-30 kilometrin päässä Naantalın keskustassa.

## **Liikenne**

Kaavamuutoksen toteutuminen saattaa vähäisessä määrin lisätä alueen autoliikenteen määrää. Kaavamuutoksessa on osoitettu uusia ajoyhteyksiä loma-asuntojen rakennuspaikoille sekä huomioitu olemassa olevat rasi-tiet.

## **Rakennettu kulttuuriympäristö ja muinaismuistot**

Alueelta ei ole tiedossa muinaismuistoja eikä erityisiä rakennetun kulttuuriympäristön arvoja.

## **Virkistys**

Kaavamuutoksella ei ole merkittäviä vaikutuksia virkistymisen kannalta. Kaava-alueelle on jätetty riittävästi tilaa virkistyskäyttöön.

### **Vaikutukset luontoon ja luonnonympäristöön**

#### **Maisemarakenne, luonnonolot**

Kaavamuutoksella ei ole merkittäviä vaikutuksia alueen maisemarakenteelle. Kaavamääräyksissä on ohjattu rakentamista niin, että se sopeutuu ympäröivään maisemaan. Suunnittelualueelta ei ole laaditun luontoselvityksen perusteella tiedossa erityisiä luontoarvoja. Selvityksen mukaan Saavonpään etelärannan ruovikoilla on jonkin verran merkitystä linnustolle, ja olisi hyvä, jos nämä ruovikot säilytettäisiin suurimmaksi osaksi. Ruovikkoalue sijoittuu kaava-alueen ulkopuolelle eikä niille ole kaavamuutoksessa osoitettu rakentamista.

#### **Pohjavedet ja pienilmasto**

Alue ei ole luokiteltua pohjavesialuetta. Kaavamuutoksella ei ole oleellista vaikutusta pienilmastoon.

#### **Maa- ja kallioperä**

Alueen rakennettavuus on hyvä.

### **Taloudelliset vaikutukset**

Kaavamuutoksella ei ole suoria taloudellisia vaikutuksia muille kuin maanomistajalle.

## **4.7. Ympäristön häiriötekijät**

Alueella tai sen lähellä ei ole häiriöitä aiheuttavia toimintoja.

## **4.8. Nimistö**

Ranta-asemakaavan muutoksella ei ole vaikutusta alueen nimistöön.

## 5. Ranta-asemakaavan toteutus

---

### 5.1. Toteutusta ohjaavat ja havainnollistavat suunnitelmat

Ranta-asemakaavan muutoksen yhteydessä ei ole laadittu erityisiä toteutusta ohjaavia suunnitelmia. Ranta-asemakaavan muutoksen toteutumista ohjaa kaavakartan lisäksi tämä kaavaselostus.

### 5.2. Toteuttaminen ja ajoitus

Täydennetty 29.11.2022:

Ranta-asemakaava-alueen toteutuksessa tulee huomioida pelastusajoneuvojen esteetön pääsy rakennuspaikoille. Uudet ajoyhteydet tulee toteuttaa pelastuslaitoksen raskaalle ajoneuvokalustolle soveltuvina.

Alueen toteuttaminen voidaan käynnistää, kun ranta-asemakaavan muutos on tullut kuulutuksella voimaan. Maanomistaja vastaa ranta-asemakaavan toteuttamisesta omistamillaan maa-alueilla.

### 5.3. Toteutuksen seuranta

Alueen toteutuksen seurannasta ja valvonnasta vastaa Naantalin kaupunki.

Turussa 12.9.2022 (29.11.2022)

**Nosto Consulting Oy**

Pasi Lappalainen  
dipl.ins.

# Asemakaavan seurantalomake

## Asemakaavan perustiedot ja yhteenveto

|                                    |  |                                      |            |
|------------------------------------|--|--------------------------------------|------------|
| Kunta                              | 529 Naantali                           | Täyttämispvm                         | 29.11.2022 |
| Kaavan nimi                        | Livonsaaren ranta-asemakaavan I muutos |                                      |            |
| Hyväksymispvm                      |  | Ehdotuspvm                           | 03.10.2022 |
| Hyväksyjä                          |  | Vireilletulosta ilm. pvm             | 29.07.2022 |
| Hyväksymispykälä                   |  | Kunnan kaavatunnus                   |            |
| Generoitu kaavatunnus              |  |                                      |            |
| Kaava-alueen pinta-ala [ha]        | 11,7449                                | Uusi asemakaavan pinta-ala [ha]      | 0,1788     |
| Maanalaisen tilojen pinta-ala [ha] |  | Asemakaavan muutoksen pinta-ala [ha] | 11,5661    |

|                          |                         |                   |
|--------------------------|-------------------------|-------------------|
| Ranta-asemakaava         | Rantaviivan pituus [km] | 0,98              |
| Rakennuspaikat [lkm]     | Omarantaiset            | 9 Ei-omarantaiset |
| Lomarakennuspaikat [lkm] | Omarantaiset            | 9 Ei-omarantaiset |

| Aluevaraukset | Pinta-ala [ha] | Pinta-ala [%] | Kerrosala [k-m <sup>2</sup> ] | Tehokkuus [e] | Pinta-alan muut. [ha +/-] | Kerrosalan muut. [k-m <sup>2</sup> +/-] |
|---------------|----------------|---------------|-------------------------------|---------------|---------------------------|---|
| Yhteensä      | 11,7449        | 100,0         | 1440                          | 0,01          | 0,1788                    | 240                                     |
| A yhteensä    |                |               |                               |               |                           |   |
| P yhteensä    |                |               |                               |               |                           |   |
| Y yhteensä    |                |               |                               |               |                           |   |
| C yhteensä    |                |               |                               |               |                           |   |
| K yhteensä    |                |               |                               |               |                           |   |
| T yhteensä    |                |               |                               |               |                           |   |
| V yhteensä    |                |               |                               |               |                           |   |
| R yhteensä    | 3,1033         | 26,4          | 1440                          | 0,05          | -0,2329                   | 240                                     |
| L yhteensä    |                |               |                               |               |                           |   |
| E yhteensä    |                |               |                               |               |                           |   |
| S yhteensä    |                |               |                               |               |                           |   |
| M yhteensä    | 8,6416         | 73,6          |                               |               | 0,4117                    |   |
| W yhteensä    |                |               |                               |               |                           |   |

| Maanalaiset tilat | Pinta-ala [ha] | Pinta-ala [%] | Kerrosala [k-m <sup>2</sup> ] | Pinta-alan muut. [ha +/-] | Kerrosalan muut. [k-m <sup>2</sup> +/-] |
|-------------------|----------------|---------------|-------------------------------|---------------------------|---|
| Yhteensä          |                |               |                               |                           |   |

| Rakennussuojelu | Suojellut rakennukset |                     | Suojeltujen rakennusten muutos |                        |
|-----------------|-----------------------|---------------------|--------------------------------|------------------------|
|                 | [lkm]                 | [k-m <sup>2</sup> ] | [lkm +/-]                      | [k-m <sup>2</sup> +/-] |
| Yhteensä        |                       |                     |                                |                        |

## Alamerkinnt

| Aluevaraukset   | Pinta-ala<br>[ha] | Pinta-ala<br>[%] | Kerrosala<br>[k-m <sup>2</sup> ] | Tehokkuus<br>[e] | Pinta-alan muut.<br>[ha +/-] | Kerrosalan muut.<br>[k-m <sup>2</sup> +/-] |
|-----------------|-------------------|------------------|----------------------------------|------------------|------------------------------|--|
| <b>Yhteensä</b> | <b>11,7449</b>    | <b>100,0</b>     | <b>1440</b>                      | <b>0,01</b>      | <b>0,1788</b>                | <b>240</b>                                 |
| A yhteensä      |                   |                  |                                  |                  |                              |  |
| P yhteensä      |                   |                  |                                  |                  |                              |  |
| Y yhteensä      |                   |                  |                                  |                  |                              |  |
| C yhteensä      |                   |                  |                                  |                  |                              |  |
| K yhteensä      |                   |                  |                                  |                  |                              |  |
| T yhteensä      |                   |                  |                                  |                  |                              |  |
| V yhteensä      |                   |                  |                                  |                  |                              |  |
| R yhteensä      | 3,1033            | 26,4             | 1440                             | 0,05             | -0,2329                      | 240  |
| RA-1            | 3,1033            | 100,0            | 1440                             | 0,05             | -0,2329                      | 240  |
| L yhteensä      |                   |                  |                                  |                  |                              |  |
| E yhteensä      |                   |                  |                                  |                  |                              |  |
| S yhteensä      |                   |                  |                                  |                  |                              |  |
| M yhteensä      | 8,6416            | 73,6             |                                  |                  | 0,4117                       |  |
| M               | 8,6416            | 100,0            |                                  |                  | 0,4117                       |  |
| W yhteensä      |                   |                  |                                  |                  |                              |  |

NAANTALIN KAUPUNKI

LIVONSAAREN RANTA-ASEMAKAAVAN I MUU-  
TOS

## Osallistumis- ja arviointisuunnitelma



~~14.4.2022~~ ~~23.6.2022~~ 12.9.2022

Nosto Consulting Oy



Osallistumis- ja arviointisuunnitelma kuvaa ranta-asetmakaavan tavoitteet sekä sen, miten laatimis- ja suunnittelumenettely etenee. Osallistumis- ja arviointisuunnitelma sisältää myös perustiedot kaava-alueesta.

## 1. Suunnittelualue

### Tunnistetiedot

Suunnittelualue koskee kiinteistöä 529-576-2-7 Valkianiemenranta sekä osaa kiinteistöä 529-576-2-16 Härylä. Suunnittelualue koostuu yhteensä kahdesta palstasta (alueet 1 ja 2). Suunnittelualue koskee voimassa olevan ranta-asetmakaavan loma-asuntojen korttelia 47, osaa loma-asuntojen kortteleita 42, 43, 45 sekä maa- ja metsätalousaluetta.

Suunnittelualue on pinta-alaltaan yhteensä noin 12 hehtaaria.

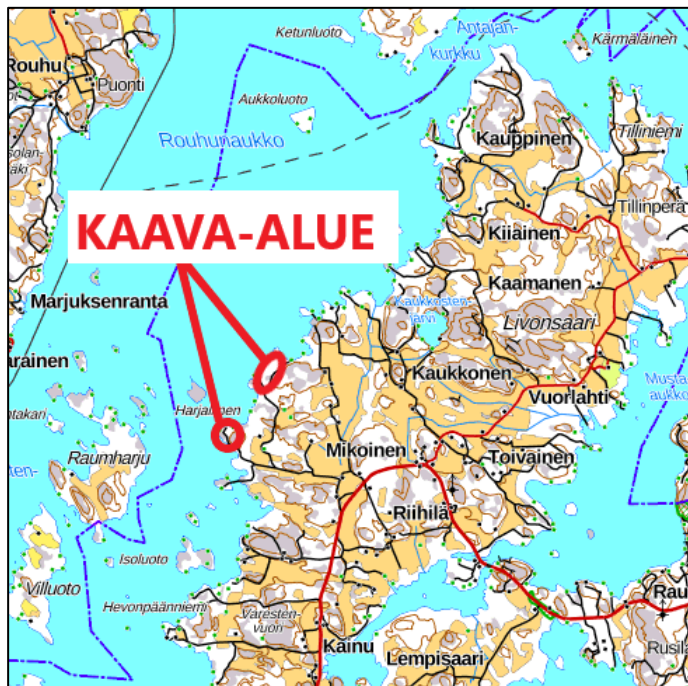
Suunnittelualueen todellisen rantaviivan pituus on yhteensä noin 980 metriä, ja muunnettua rantaviivaa on yhteensä noin 900 metriä.

### Kaava-alueen sijainti

Suunnittelualueen palstat sijaitsevat Naantalin Livonsaarella noin 28 – 30 km päässä (maantietä) Naantalin keskustasta luoteeseen.

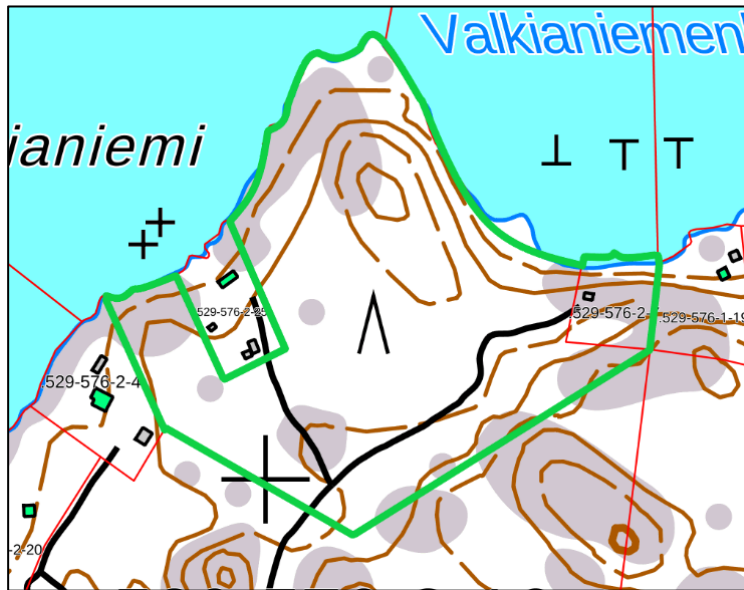
Alueelle on kiinteä tieyhteys.

Suunnittelualueen suurpiirteinen sijainti kartalla:



Lähde: Maanmittauslaitos, taustakarttasarja. ©MML

Alueen 1 ohjeellinen rajaus (vihreällä):

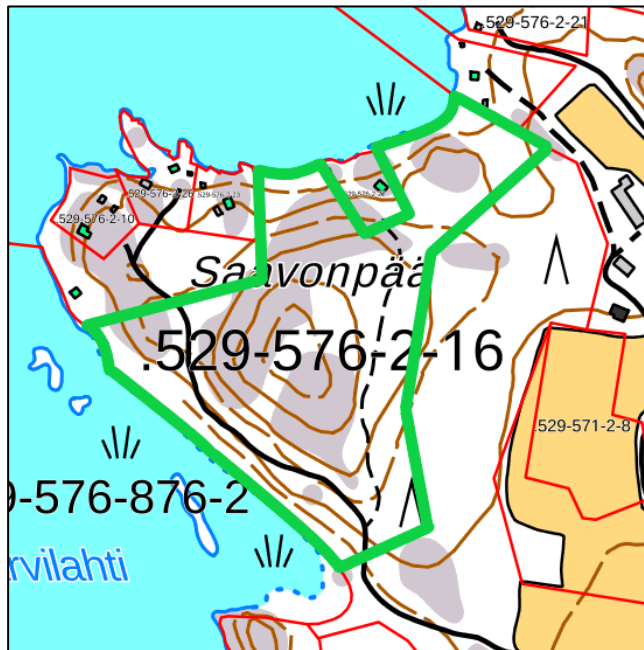


Rajaus ilmakuvassa (sinisellä):

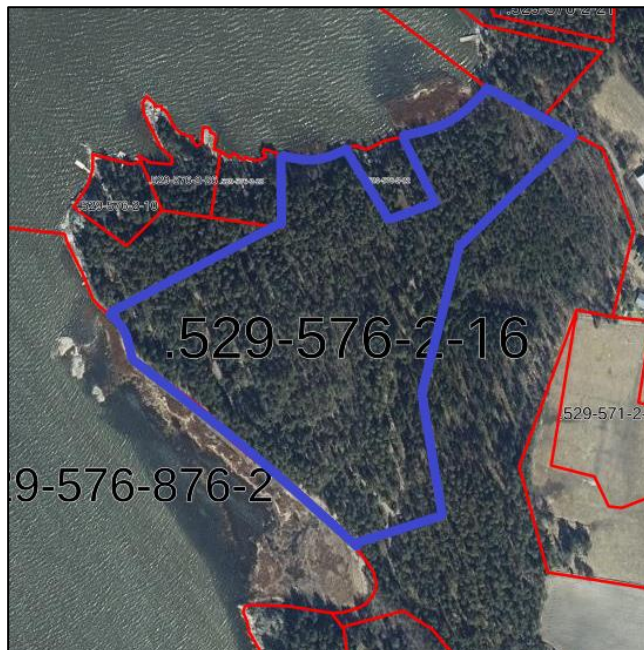


Lähde: Kiinteistötietojärjestelmä. ©MML

Alueen 2 ohjeellinen rajaus (vihreällä):



Rajaus ilmakuvassa (sinisellä):



Lähde: Kiinteistötietojärjestelmä. ©MML

## 2. Suunnittelun lähtökohdat ja tavoitteet

### 2.1 Lähtökohdat

#### Luonnonympäristö

Suunnittelualue on pääosin saariston kallioista metsämaata. Alueen 1 koillisosassa ja alueen 2 länsiosassa on paikoin ruovikkoista rantaa. Suunnittelualueen maaperä on pääosin kalliomaata (Lähde: <http://gtkdata.gtk.fi/maankamara/#>).

Suunnittelualueen luonnonympäristöä kuvaillaan tarkemmin kaavaselostuksessa.

#### Rakennettu ympäristö

Suunnittelualueelle on voimassa olevassa ranta-asemakaavassa osoitettu yhteensä 9 loma-asuntojen rakennuspaikkaa (RA-1). Korttelin 42 rakennuspaikalle 2 kiinteistöllä 529-576-2-7 Valkianiemenranta on rakennettuna saunarakennus. Muu suunnittelualue on rakentamaton.

Suunnittelualueen rakennettua ympäristöä kuvaillaan tarkemmin kaavaselostuksessa.

#### Valtakunnalliset alueidenkäyttötavoitteet

Valtioneuvosto päätti valtakunnallisista alueidenkäyttötavoitteista 14.12.2017. Päätöksellä valtioneuvosto korvasi valtioneuvoston vuonna 2000 tekemän ja 2008 tarkistaman päätöksen valtakunnallisista alueidenkäyttötavoitteista. Päätös tuli voimaan 1.4.2018.

Kaavahanketta koskevat uusista valtakunnallisista alueidenkäyttötavoitteista ainakin seuraavat:

#### Elinvoimainen luonto- ja kulttuuriympäristö sekä luonnonvarat

- Edistetään luonnon monimuotoisuuden kannalta arvokkaiden alueiden ja ekologisten yhteyksien säilymistä.
- Huolehditaan virkistyskäyttöön soveltuvien alueiden riittävydestä sekä viheralueverkoston jatkuvuudesta.

#### Maakuntakaava

Ympäristöministeriö on vahvistanut 20.3.2013 Varsinais-Suomen maakuntakaavan. Suunnittelualue on maakuntakaavassa maa- ja metsätalousvaltaista aluetta, jolla on erityisiä matkailun ja virkistystyksen kehittämistarpeita (MRV). Suunnittelualue kuuluu loma-asutuksen mitoituksen osa-alueeseen 1, eli 7-10 lay/km ja 40 % vapaata rantaa.

### Varsinais-Suomen luonnonarvojen ja -varojen vaihemaakuntakaava

Varsinais-Suomen liiton maakuntavaltuusto hyväksyi kokouksessaan 14.6.2021 luonnonarvojen ja -varojen vaihemaakuntakaavan, ja maakuntahallitus on päätöksellään 13.9.2021 maankäyttö- ja rakennuslain 201 §:n mukaisesti määrännyt kaavan tulemaan voimaan ennen kuin se on saanut lainvoiman. Suunnittelualue on vaihemaakuntakaavassa osoitettu maa- ja metsätalousalueeksi, jolla on erityisiä matkailun ja virkistyneen kehittämistarpeita (MRV).

Voimassa oleva vaihemaakuntakaava kumoaa ja korvaa muun muassa voimassa olevan maakuntakaavan V, R, S, M, MRV-aluevaraus- ja v, r, s-kohdemerkinnät.

### Varsinais-Suomen taajamien maankäytön, palveluiden ja liikenteen vaihemaakuntakaava

Maakuntavaltuusto hyväksyi kokouksessaan 11.6.2018 Varsinais-Suomen taajamien maankäytön, palveluiden ja liikenteen vaihemaakuntakaavan. Maankäyttö- ja rakennuslain 201 §:n mukaisesti maakuntahallitus määräsi kokouksessaan 27.8.2018 vaihemaakuntakaavan tulemaan voimaan ennen kuin se on saanut lainvoiman. Suunnittelualueelle ei kohdistu määräyksiä vaihemaakuntakaavassa.

### Yleiskaava

Suunnittelualueella ei ole voimassa oikeusvaikutteista yleiskaavaa. Suunnittelualueen ympäristössä ja yleisesti Livonsaaren ja Lempisaaren alueella on voimassa Askaisten yleiskaava, jonka Askaisten kunnanvaltuusto on hyväksynyt 29.3.2004. Askaisten yleiskaava on laadittu maankäyttö- ja rakennuslain mukaisena oikeusvaikutteisena yleiskaavana.

### Ranta-asemakaava

Suunnittelualueella on voimassa Askaisten kunnanvaltuuston 6.11.1995 hyväksymä Askaisten Livonsaaren ranta-asemakaava I (Pietilä ym.) (hyväksytty kumotun rakennuslain mukaisena rantakaavana). Suunnittelualue on voimassa olevassa ranta-asemakaavassa osoitettu loma-asuntojen korttelialueeksi (RA-1) sekä maa- ja metsätalousvaltaiseksi alueeksi (M). Suunnittelualueelle on osoitettu alueita, joilla ympäristö säilytetään luonnontilaisena (s) sekä myös yhteiskäyttöön tiealueeksi ohjeellisesti varattu alueen osa.

### Rakennusjärjestys

Naantalin kaupungin rakennusjärjestys on hyväksytty kaupunginvaltuustossa 14.11.2011 ja tullut voimaan 1.1.2012.

Rakennusjärjestyksellä ei ole sitovaa oikeusvaikutusta ranta-asemakaavaa laadittaessa tai muutettaessa.

### Kaavan pohjakartta

Suunnittelualueelta on laadittu virallinen ranta-asemakaavan pohjakartta (1:2000), joka täyttää maankäyttö- ja rakennuslaissa ranta-asemakaavan pohjakartalle asetetut vaatimukset.

## 2.2 Tavoite

Laadittavan ranta-asemakaavan muutoksen tavoitteena on järjestellä loma-asuntojen kortteleiden rakennuspaikat suunnittelualueella uudestaan niin, että:

- korttelin 42 rakennuspaikka 3 alueella 1 siirretään nykyiseltä paikalta alueen pohjoiskärkeen maa- ja metsätalousalueelle
- korttelin 45 rakennuspaikka 1 alueella 2 siirretään hieman länteen alueen maa- ja metsätalousalueelle
- Korttelin 47 rakennuspaikka 3 alueella 2 siirretään alueen 1 maa- ja metsätalousalueelle

Lisäksi kaavatyön yhteydessä kasvatetaan rakennuspaikkakohtaista rakennusoikeutta muutosalueilla ympäröivän yleiskaavan mahdollistamaan tasoon (160 kerrosalaneliometriä).

## 2.3 Kaavan vaikuttavuus

Laadittavalla asemakaavan muutoksella ei arvioida olevan sellaisia vaikutuksia, että ne koskisivat valtakunnallisia tai merkittäviä maakunnallisia asioita tai että ne olisivat valtion viranomaisen toteuttamisvelvollisuuden kannalta tärkeitä.

## 2.4 Laadittavat selvitykset

Suunnittelualueelle laaditaan seuraavat selvitykset:

- Nykytilanne
- Emätilaselvitys
- Luontoselvitys (kevät/kesä 2020)

## 2.5 Arvioitavat vaikutukset

Kaavaa arvioidaan seuraavien ominaisuuksien osalta:

- Ympäristölliset vaikutukset
- Sosiaaliset vaikutukset
- Taloudelliset vaikutukset
- Mahdolliset muut vaikutukset

Vaikutuksista keskustellaan tarvittaessa viranomaisneuvottelujen yhteydessä. Lopullinen arviointi esitetään kaavaehdotuksen selostusosassa.

### 3. Osalliset

Osallisia kaavahankkeessa ovat ainakin:

- suunnittelualueen maanomistajat, käyttöoikeuden haltijat, naapuri-kiinteistöjen maanomistajat sekä mahdolliset vuokra-alueen haltijat
- Naantalin kaupungin hallintoelimet: tekninen toimi, rakennusvalvonta, palo- ja pelastustoimi, kaupungin elinkeino-, ympäristö- ja vapaa-aikatoimet
- viranomaiset: Varsinais-Suomen ELY-keskus, Varsinais-Suomen liitto

### 4. Kaavatyön vaiheet ja vuorovaikutuksen järjestäminen

#### Valmistelu- eli luonnosvaihe

Kesäkuu 2022: Naantalin kaupunginhallitus käsittelee osallistumis- ja arviointisuunnitelman sekä toteaa ranta-asemakaavamuutoksen käynnistymisen.

Heinäkuu 2022: Osallistumis- ja arviointisuunnitelma ja kaavan valmistelumateriaali (kaavaluonnos) asetetaan samanaikaisesti nähtäville 30 päivän ajaksi. Kaava on nähtävillä kaavan laatijan tiloissa Turussa sekä Naantalin kaupungin ympäristövirastossa maankäyttöosastolla ja osoitteissa [www.ranta-asemakaava.fi/projektit/naantali](http://www.ranta-asemakaava.fi/projektit/naantali) sekä [www.naantali.fi/nahtavilla-olevat-kaavat](http://www.naantali.fi/nahtavilla-olevat-kaavat). Nähtävillä olosta ja kaavatyön vireilletulosta kuulutetaan Naantalin kaupungin alueella ilmestyvässä lehdessä. Maanomistajille ja rajanaapureille lähetetään tieto nähtävillä olosta kirjeitse. Osallistumis- ja arviointisuunnitelmasta sekä kaavan valmistelumateriaalista osallisilla on mahdollisuus ilmaista mielipiteensä suullisesti tai kirjallisesti kaavan laatijalle. Tarvittaessa osallisilla on mahdollisuus neuvotella kaavan laatijan kanssa.

Kaavan laatija pyytää kaavaluonnoksesta Varsinais-Suomen ELY-keskuksen ja Varsinais-Suomen liiton lausunnot.

#### Ehdotusvaihe

Lokakuu 2022: *Kaavaehdotus nähtäville.* Kaupunki asettaa kaavaehdotuksen virallisesti nähtäville 30 päiväksi ja ilmoittaa siitä osallisille sekä kuuluttaa kaupungin virallisissa ilmoituslehdissä, jolloin osalliset voivat

tehdä vielä muistutuksen kaavaehdotuksesta. Kaavaehdotuksesta kaupunki pyytää tarvittaessa lausunnot viranomaisilta.

### Hyväksymisvaihe

Joulukuu 2022:

Kaupunginvaltuuston *hyväksymispäätös*. Hyväksymistä koskevasta päätöksestä on mahdollista *valittaa* Turun hallinto-oikeuteen.

## 5. Yhteystiedot

Kaavan laatimisesta hyväksymiskäsittelyvaiheeseen asti vastaa Nosto Consulting Oy (y-tunnus 2343223-6).

### Kaavan laatija:

dipl.ins. Pasi Lappalainen

puh. 0400 858 101, [pasi.lappalainen@nostoconsulting.fi](mailto:pasi.lappalainen@nostoconsulting.fi)

suunnittelija, FM Päivi Leppänen

puh. 050 345 4005, [paivi.leppanen@nostoconsulting.fi](mailto:paivi.leppanen@nostoconsulting.fi)

Nosto Consulting Oy

Brahenkatu 7, 20100 TURKU

### Naantalin kaupunki:

maanmittausinsinööri Birit Keva

puh. 044 733 4702, [birit.keva@naantali.fi](mailto:birit.keva@naantali.fi)

## 6. Palaute osallistumis- ja arviointisuunnitelmasta

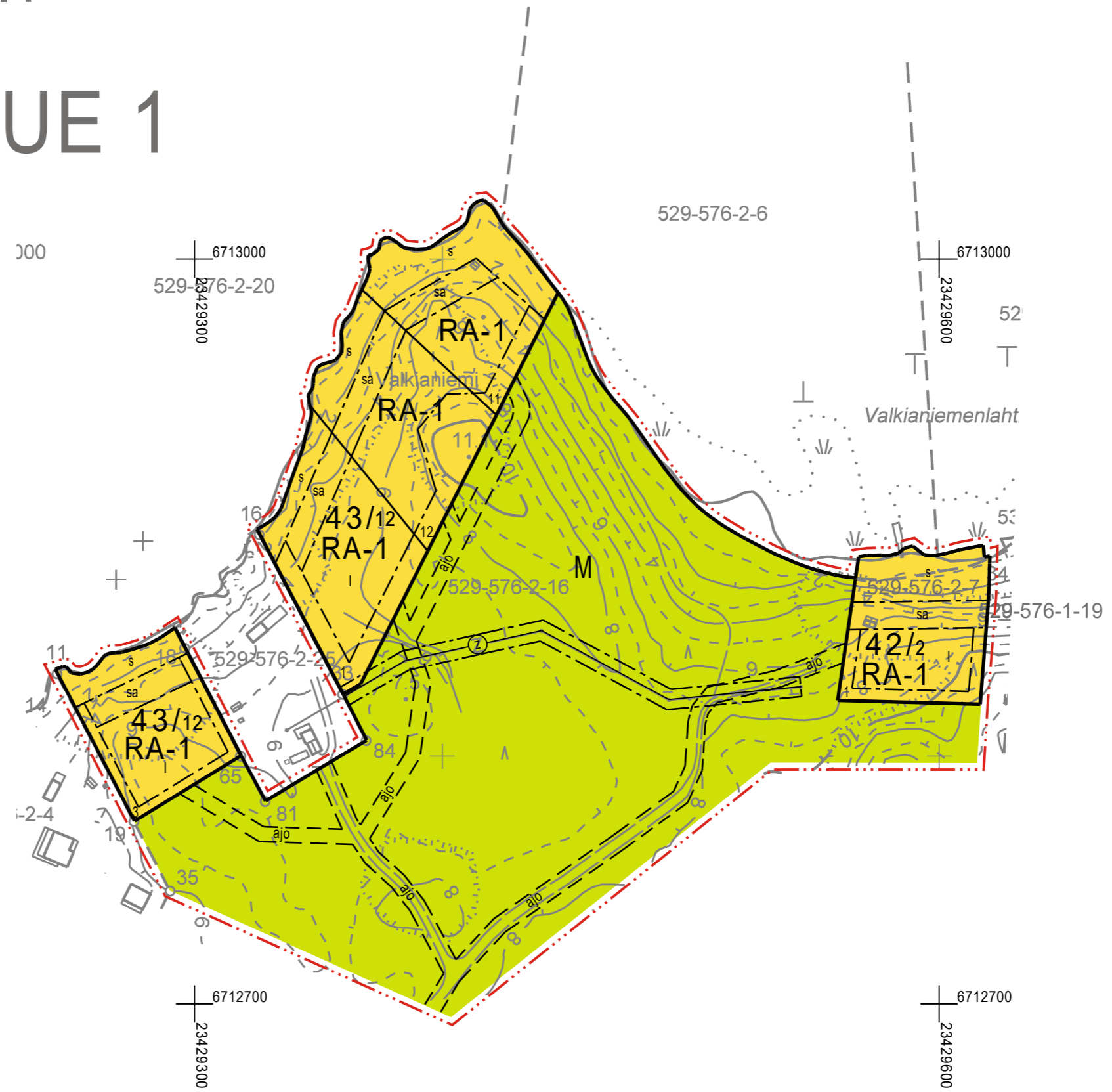
Osallistumis- ja arviointisuunnitelmaa koskevat parannusehdotukset voi osoittaa yllä nimetyille henkilöille kaavoitustyön aikana.

**Nosto Consulting Oy**

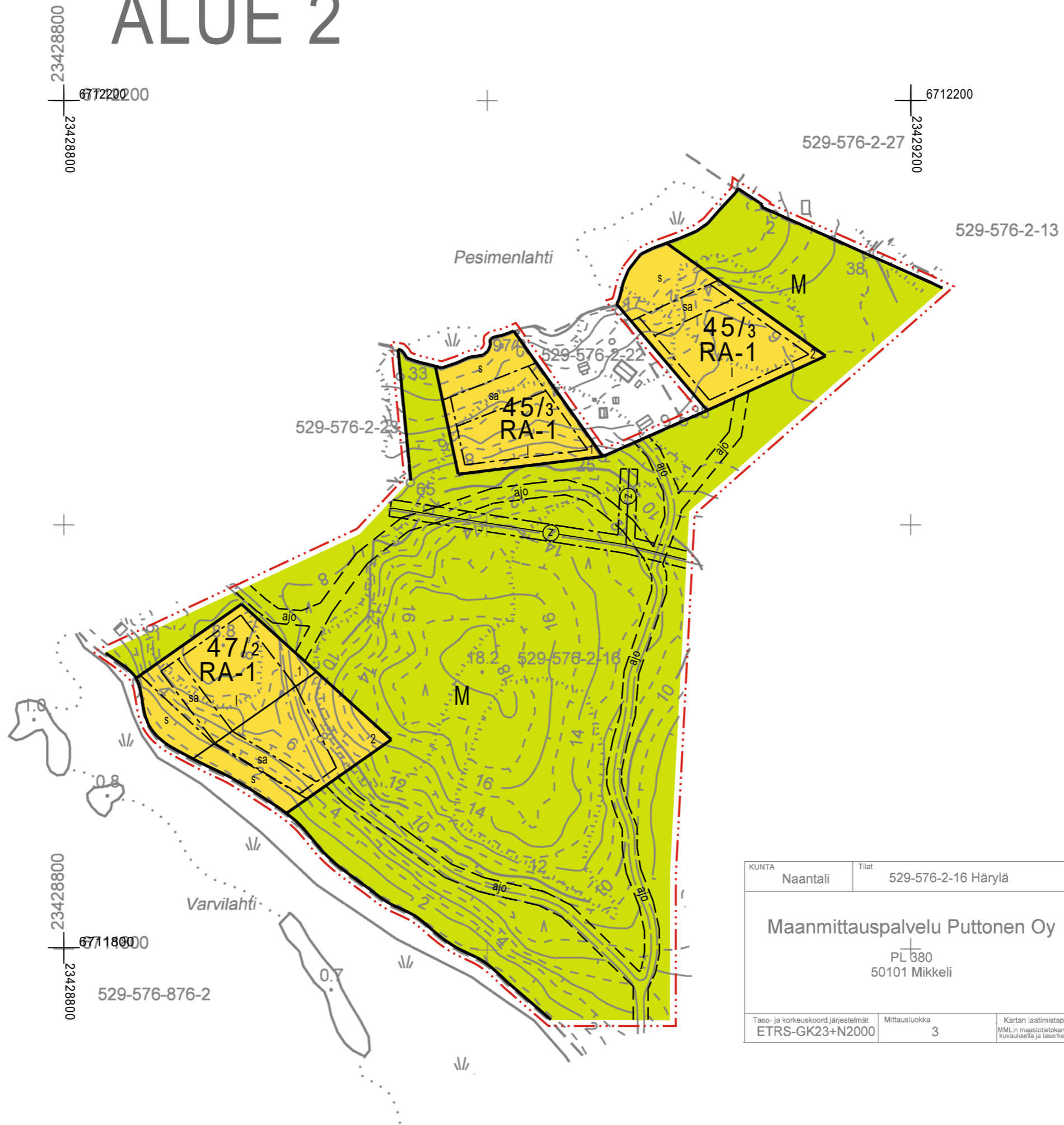


# TULOSTUSSIJAINNIT

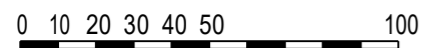
## ALUE 1



# ALUE 2



|   |                 |               |                     |                        |   |
|---|-----------------|---------------|---------------------|------------------------|---|
| KUNTA   | Naantali        | Tilat         | 529-576-2-16 Härylä | Piirroksen sisältö     | Livonsaari 1 ranta-asemakaavan muutos<br>Ranta-asemakaavan pohjakartta 1/2                        |
| Maanmittauspalvelu Puttonen Oy<br>PL 380<br>50101 Mikkeli |                 |               |                     | Viranomaisen merkinnät |   |
|   |                 |               |                     |                        |   |
| Taso- ja korkeuskoordinaatit                              | ETRS-GK23+N2000 | Mittausluokka | 3                   | Kartan laatimistapa    | MML:n maastotietokarttaa maastomittauksin, ilmakuvauksella ja laserkeilausaineistolla täydentäen. |
| PVM.  | 6.4.2020        | MITTAKAAVAT   | 1:2000              |                        |   |



# NAANTALIN KAUPUNKI

## LIVONSAAREN RANTA-ASEMAKAAVAN I MUUTOS

12.9.2022

1:2000

### Ranta-asemakaavan muutos koskee:

Kiinteistöä 529-576-2-7 Valkianiemenranta, osaa kiinteistöä 529-576-2-16 Härylä.

Korttelia 47, osaa kortteleita 42, 43 ja 45 sekä maa- ja metsätalousaluetta.

### Ranta-asemakaavan muutoksella muodostuu:

Korttelit 47, osa kortteleita 42, 43 ja 45 sekä maa- ja metsätalousaluetta.

## RANTA-ASEMAKAAVAMERKINNÄT JA -MÄÄRÄYKSET

**RA-1**

### Loma-asuntojen korttelialue.

Rakennuspaikalle saa rakentaa lomarakennuksen, jonka enimmäiskerrosala on 120 k-m<sup>2</sup>, saunarakennuksen, jonka enimmäiskerrosala on 30 k-m<sup>2</sup>, vierasmajan, jonka enimmäisrakennusoikeus on 20 k-m<sup>2</sup> sekä erillisen lämpöeristämättömän vajarakennuksen, jonka enimmäiskerrosala on 30 k-m<sup>2</sup>. Rakennuspaikan kokonaisrakennusoikeus on 160 k-m<sup>2</sup>.

**M**

### Maa- ja metsätalousalue.

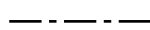
Alueella ei ole rakennusoikeutta.



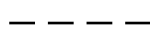
3 m kaava-alueen rajan ulkopuolella oleva viiva.



Korttelin, korttelinosan ja alueen raja.



Osa-alueen raja.



Ohjeellinen osa-alueen raja.

**45/3**

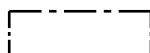
Korttelin numero / korttelissa sallittu rakennuspaikkojen enimmäismäärä.

1

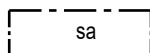
Ohjeellisen tontin/rakennuspaikan numero.

I

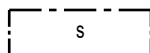
Roomalainen numero osoittaa rakennusten, rakennuksen tai sen osan suurimman sallitun kerrosluvun.



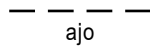
Rakennusala.



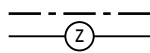
Rakennusala, jolle saa rakentaa saunan.



Alue, jolla ympäristö säilytetään luonnontilassa.



Ohjeellinen ajoyhteys.



Johtoa varten varattu alueen osa.

## **Yleisiä määräyksiä:**

Kaava-alueella on ohjeellinen tonttijako.

Maisemaa muuttavaa maanrakennustyötä, puiden kaatamista tai muuta näihin verrattavaa toimenpidettä ei saa suorittaa ranta-asemakaava-alueella ilman kunnan rakennusvalvontaviranomaisen myöntämää maisematyölupaa. Lupaa ei kuitenkaan tarvita ranta-asemakaavan toteuttamiseksi tarpeellisten taikka myönnetyn rakennus- tai toimenpideluvan mukaisten töiden suorittamiseen eikä vaikutuksiltaan vähäisiin toimenpiteisiin.

Pihajärjestelyt:

Rakentamatta jäävät rakennuspaikan osat, joita ei käytetä ajo- tai kävelyteinä, on jätettävä luonnontilaisiksi tai istutettava ja pidettävä huolitellussa kunnossa.

Muita rakentamismääräyksiä:

Rakennettaessa 5 m lähemmäksi rakennuspaikan rajaa ei rajan puoleisessa seinässä saa olla ikkunoita alle 160 cm korkeudella lattiatasosta.

Rakennusten on sijoitukseltaan, muodoltaan, materiaaleiltaan ja värykseltään sopeuduttava rakennuskantaan ja maisemaan turmelematta luonnonarvoja.

Rakennusten julkisivuissa tulee käyttää hyvin luontoon sopeutuvia, tummia materiaaleja ja sävyjä. Kirkkaiden katemateriaalien käyttöä rakennuksissa tulee välttää.

Jätevesien käsittely ja jätehuolto:

Rakennusluvan yhteydessä on esitettävä selvitys talousveden hankinnasta ja jätevesien käsittelystä. Pesuvedet eli harmaat jätevedet on käsiteltävä yleisen viemäriverkoston ulkopuolella sijaitsevien kiinteistöjen jätevesien käsittelystä annetun lainsäädännön edellyttämän vaatimustason mukaisesti.

Rakennuspaikalle saa rakentaa vesikäymälän. Ennen viemäriverkoston rakentamista käymäläjätevedet tulee johtaa umpitankkiin.

Kiinteistökohtaiset vesihuollon ratkaisut tulee toteuttaa siten, että kiinteistöjen liittäminen mahdollisesti myöhemmin rakennettavaan vesihuoltolaitoksen viemäriin on mahdollista.

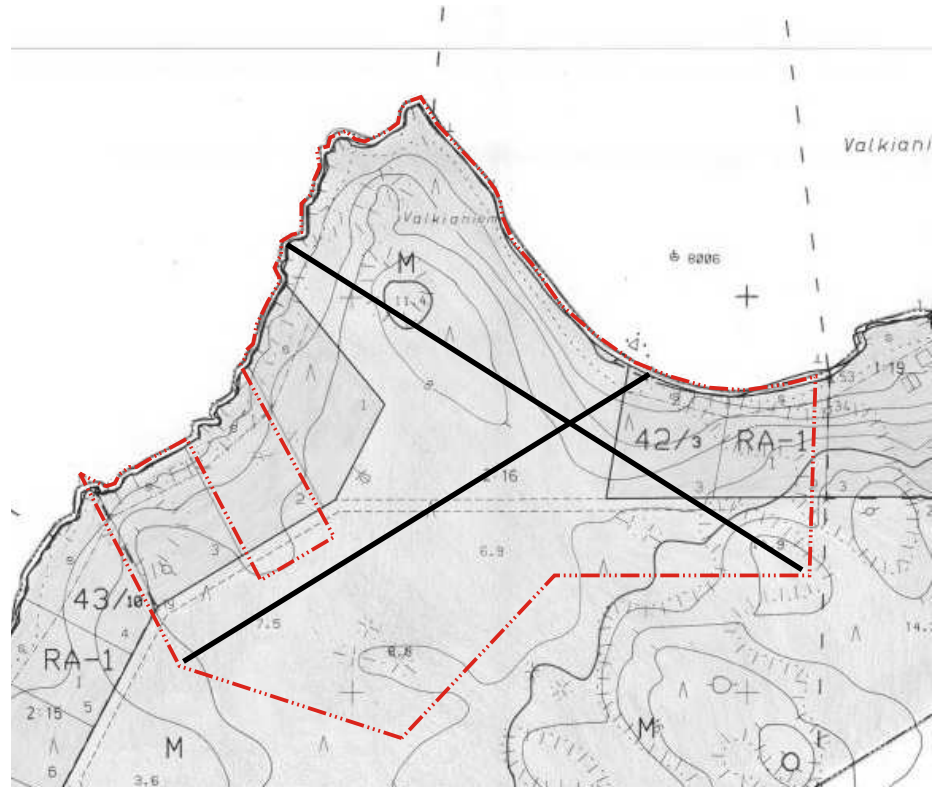
Kiinteät jätteet tulee hoitaa kunnan jätehuoltomääräysten mukaisesti. Kuivakäymälän jätteen jälki-kompostointipaikka, muut kompostointipaikat ja kiinteiden jätteiden keräilyvälineet on sijoitettava niin, että jätteen käsittelystä ei aiheudu viihtyvyys-, terveys- tai ympäristöhaittaa.

Poistuva kaava (1:4000).




3 m kaava-alueen ulkopuolella oleva viiva, jota otsakkeessa mainittu kaavanmuutos koskee ja jolta aiemmat kaavamerkinnät ja -määräykset poistuvat.

Alue 1



Alue 2



|   |  |
|---|--|
| <p><b>NAANTALIN KAUPUNKI</b></p> <p>LIVONSAAREN RANTA-ASEMAKAAVAN I<br/>MUUTOS</p>  | <p>Nähtävillä: 20.10. - 20.11.2022</p> <p>Hyväksytty: __ __.__.2022 § __</p> <p>Tullut voimaan: __.__.2022</p>               |
|  <p><b>NOSTO</b><br/>Consulting</p> <p>Nosto Consulting Oy<br/>Brahenskatu 7, 20100 Turku<br/>www.nostoconsulting.fi<br/>puh. 0400 858 101</p> | <p>Työnumero, versio 1:2000</p> <p><b>YSK</b> 438-RAK2003</p> <p>Tiedosto: Naantali_Livonsaaren_RAKM_1_05_hyvaksynta.dwg</p> |
| <p>Päiväys:<br/>Turussa 12.9.2022</p>   | <p>Pasi Lappalainen, dipl.ins.</p>   |

**NAANTALI - LIVONSAAREN I RANTA-ASEMAKAAVAN MUUTOS**  
**Emätilaselvitys ja mitoituskalkelma**

Nosto Consulting Oy

14.4.2022

Laadittu 19.9.1969 tilajakotilanteen mukaan.

| Kiinteistötunnus ja nimi  | Rek. pvm.  | Ei voim. | Pinta-ala ha | Todellinen rantaviiva m | Muunnettu rantaviiva (ilman läh. kertoimia) m | Läheisyyskerroin | Mitoitusrantaviiva m | Mitoitusrantaviiva m yht. | Rak. oikeus (lay/km) | Mitoitusosa-alueittain | Mitoitus yhteensä | Rakennettu / kaavoitettu lay | Loma-asuntoyksiköitä yhteensä | Vapaa rantam | Huom.  |
|---|------------|----------|--------------|-------------------------|---|------------------|----------------------|---------------------------|----------------------|------------------------|-------------------|------------------------------|-------------------------------|--------------|--|
| > 17-423-2-11 HÄRYLÄ  | 2.4.1969   | X        |              |                         |   |                  |                      |                           |                      |                        |                   |                              |                               |              |  |
| > > 17-423-2-14 KATAJAMÄKI  | 23.7.1993  | X        |              |                         |   |                  |                      |                           |                      |                        |                   |                              |                               |              |  |
| > > > 481-523-2-14 KATAJAMÄKI   | 1.1.2009   | X        |              |                         |   |                  |                      |                           |                      |                        |                   |                              |                               |              |  |
| > > > > 529-576-2-14 Katajamäki   | 1.1.2011   |          | 0,3780       | 70                      | 50  | 1                | 50                   | 50                        | 10                   | 0,50                   | 0,50              | 0                            | 0                             | 0            | Rakennettu sisämaan rakennuspaikka, ei rantavyöhykkeellä |
| > > 17-423-2-15 HIIRIKKA  | 23.7.1993  | X        |              |                         |   |                  |                      |                           |                      |                        |                   |                              |                               |              |  |
| > > > 17-423-2-17 LAINERANTA  | 31.10.1994 | X        |              |                         |   |                  |                      |                           |                      |                        |                   |                              |                               |              |  |
| > > > > 481-523-2-17 LAINERANTA   | 1.1.2009   | X        |              |                         |   |                  |                      |                           |                      |                        |                   |                              |                               |              |  |
| > > > > > 529-576-2-17 Laineranta   | 1.1.2011   |          | 0,4040       | 70                      | 50  | 1                | 50                   | 50                        | 10                   | 0,50                   | 0,50              | 1                            | 1                             | 0            | Kaavassa 1 RA  |
| > > > 17-423-2-18 KAISLARANTA   | 31.10.1994 | X        |              |                         |   |                  |                      |                           |                      |                        |                   |                              |                               |              |  |
| > > > > 481-523-2-18 KAISLARANTA  | 1.1.2009   | X        |              |                         |   |                  |                      |                           |                      |                        |                   |                              |                               |              |  |
| > > > > > 529-576-2-18 Kaislaranta  | 1.1.2011   |          | 0,3790       | 110                     | 100   | 1                | 100                  | 100                       | 10                   | 1,00                   | 1,00              | 1                            | 1                             | 0            | Kaavassa 1 RA  |
| > > > 17-423-2-19 RANTANIEMI  | 31.10.1994 | X        |              |                         |   |                  |                      |                           |                      |                        |                   |                              |                               |              |  |
| > > > > 481-523-2-19 RANTANIEMI   | 1.1.2009   | X        |              |                         |   |                  |                      |                           |                      |                        |                   |                              |                               |              |  |
| > > > > > 529-576-2-19 Rantaniemi   | 1.1.2011   |          | 0,4150       | 125                     | 75  | 1                | 75                   | 75                        | 10                   | 0,75                   | 0,75              | 1                            | 1                             | 0            | Kaavassa 1 RA  |
| > > > 17-423-2-20 HIIRIKKA  | 31.10.1994 | X        |              |                         |   |                  |                      |                           |                      |                        |                   |                              |                               |              |  |
| > > > > 481-523-2-20 HIIRIKKA   | 1.1.2009   | X        |              |                         |   |                  |                      |                           |                      |                        |                   |                              |                               |              |  |
| > > > > > 529-576-2-20 Hiirikka   | 1.1.2011   |          | 0,9650       | 180                     | 160   | 1                | 160                  | 160                       | 10                   | 1,60                   | 1,60              | 4                            | 4                             | 0            | Vesipinta-ala 58,61 ha. Kaavassa 4 RA                    |
| > > > > > > 529-576-2-29 Metsoranta   | 20.6.2013  |          | 0,3857       | 135                     | 105   | 1                | 105                  | 105                       | 10                   | 1,05                   | 1,05              | 1                            | 1                             | 0            | Kaavassa 1 RA  |
| > > > > > > > 529-576-2-30 Hiirinkanhohde   | 13.12.2013 | X        |              |                         |   |                  |                      |                           |                      |                        |                   |                              |                               |              |  |
| > > > > > > > > 529-576-2-3 Hiirinkanhohde  | 1.3.2016   | X        |              |                         |   |                  |                      |                           |                      |                        |                   |                              |                               |              |  |
| > > > > > > > > > 529-576-2-4 Hiirinkanhohde  | 18.10.2016 |          | 0,5754       | 90                      | 90  | 1                | 90                   | 90                        | 10                   | 0,90                   | 0,90              | 1                            | 1                             | 0            | Kaavassa 1 RA  |
| > > > > > > > > > > 529-576-2-31 Hiirinkanhelmi                                       | 13.12.2013 |          | 0,3460       | 110                     | 60  | 1                | 60                   | 60                        | 10                   | 0,60                   | 0,60              | 1                            | 1                             | 0            | Kaavassa 1 RA  |
| > > > > > > > > > > > 529-576-2-3 Hiirinkanhohde                                      | 1.3.2016   | X        |              |                         |   |                  |                      |                           |                      |                        |                   |                              |                               |              |  |
| > > > > > > > > > > > > 529-576-2-4 Hiirinkanhohde                                    | 18.10.2016 |          |              |                         |   |                  |                      |                           |                      |                        |                   |                              |                               |              |  |
| > > > > > > > > > > > > > 17-423-2-16 HÄRYLÄ  | 23.7.1993  | X        |              |                         |   |                  |                      |                           |                      |                        |                   |                              |                               |              |  |
| > > > > > > > > > > > > > > 481-523-2-16 HÄRYLÄ                                       | 1.1.2009   | X        |              |                         |   |                  |                      |                           |                      |                        |                   |                              |                               |              |  |
| > > > > > > > > > > > > > > > 529-576-2-16 Härylä                                     | 1.1.2011   |          | 88,3042      | 3 280                   | 1 000   | 1                | 1 000                | 1 000                     | 10                   | 10,00                  | 15,52             | 8                            | 13                            | 514          | Vesipinta-ala 72,27 ha.                                  |
| > > > > > > > > > > > > > > > > 529-576-2-26 Savunpäänokka                            | 29.3.2011  |          | 0,3920       | 210                     | 90  | 1                | 90                   | 90                        | 10                   | 0,90                   | 0,90              | 1                            | 1                             | 0            | Kaavassa 1 RA  |
| > > > > > > > > > > > > > > > > > 529-576-2-4 Hiirinkanhohde                          | 18.10.2016 |          |              |                         |   |                  |                      |                           |                      |                        |                   |                              |                               |              |  |
| > > > > > > > > > > > > > > > > > > 529-576-2-16-M602                                 | 20.11.2019 |          |              |                         |   |                  |                      |                           |                      |                        |                   |                              |                               |              | Laskettu osaksi kiinteistöä 529-576-2-16 Härylä          |
| > > > > > > > > > > > > > > > > > > > 529-576-2-7 Valkianiemeranta                    | 12.12.2020 |          | 0,3058       | 50                      | 50  | 1                | 50                   | 50                        | 10                   | 0,50                   | 0,50              | 1                            | 1                             | 0            | Kaavassa 1 RA  |
| > 17-423-2-22 Puolukkapaikka                    | 9.8.2003   | X        |              |                         |   |                  |                      |                           |                      |                        |                   |                              |                               |              |  |
| > 481-523-2-22 Puolukkapaikka                 | 1.1.2009   | X        |              |                         |   |                  |                      |                           |                      |                        |                   |                              |                               |              |  |
| > 529-576-2-22 Puolukkapaikka               | 1.1.2011   |          | 0,2970       | 55                      | 50  | 1                | 50                   | 50                        | 10                   | 0,50                   | 0,50              | 1                            | 1                             | 0            | Kaavassa 1 RA  |
| > 17-423-2-23 Hyppiskallio                | 9.8.2003   | X        |              |                         |   |                  |                      |                           |                      |                        |                   |                              |                               |              |  |
| > 481-523-2-23 Hyppiskallio             | 1.1.2009   | X        |              |                         |   |                  |                      |                           |                      |                        |                   |                              |                               |              |  |
| > 529-576-2-23 Hyppiskallio           | 1.1.2011   |          | 0,3190       | 70                      | 50  | 1                | 50                   | 50                        | 10                   | 0,50                   | 0,50              | 1                            | 1                             | 0            | Kaavassa 1 RA  |
| > 17-423-2-24 Sydänmaa              | 9.8.2003   | X        |              |                         |   |                  |                      |                           |                      |                        |                   |                              |                               |              |  |
| > 17-423-2-25 Sydänmaa            | 26.9.2008  | X        |              |                         |   |                  |                      |                           |                      |                        |                   |                              |                               |              |  |
| > 481-523-2-25 Sydänmaa         | 1.1.2009   | X        |              |                         |   |                  |                      |                           |                      |                        |                   |                              |                               |              |  |
| > 529-576-2-25 Sydänmaa       | 1.1.2011   |          | 0,4240       | 60                      | 50  | 1                | 50                   | 50                        | 10                   | 0,50                   | 0,50              | 1                            | 1                             | 0            | Kaavassa 1 RA  |
| > 17-423-2-25 Sydänmaa      | 26.9.2008  | X        |              |                         |   |                  |                      |                           |                      |                        |                   |                              |                               |              |  |
| > 481-523-2-25 Sydänmaa   | 1.1.2009   | X        |              |                         |   |                  |                      |                           |                      |                        |                   |                              |                               |              |  |
| > 529-576-2-25 Sydänmaa | 1.1.2011   |          |              |                         |   |                  |                      |                           |                      |                        |                   |                              |                               |              |  |
| > 17-423-2-11 HÄRYLÄ  |            |          | 93,890       | 4 615                   | 3 480   |                  | 2 730                |                           |                      | 25,3                   | 25,3              | 28,0                         | 28,0                          | 1 584        |  |

lay = loma-asuntoyksikkö

Mitoitusrantaviivan laskemisessa on käytetty vastarannan läheisyyskertoimina:

alle 100 m 0,5  
 100-150 m 0,75  
 yli 150 m 1

Niemien, kannaksien ja saarien osalta on käytetty kertoimina:

leveys alle 50 m 0  
 leveys 50 - 100 m 0,5  
 leveys 100 - 150 m 0,75

|                      |          |  |
|----------------------|----------|--|
| lay / km             | 10,3 lay |  |
| ha / lay             | 3,4 ha   |  |
| Muunnettu rantaviiva | 3,48 km  |  |
| Mitoitusrantaviiva   | 2,73 km  |  |
| Vapaa ranta          | 1,58 km  | Vapaan rannan osuus muunnetusta rantaviivasta (%) 45,5 % |

|   |         |  |
|---|---------|--|
| <b>Yleiskaavan mitoitussyöhykkeellä I/1</b> |         | 10 lay/km                                |
| 10 lay/km                                   | 2,02 km | mitoitusrantaviiva 20,2                  |
|   | 2,11 km | muunnettu rantaviiva                     |
| <b>Kaavassa osoitettu/rakennettu</b>        |         | <b>23 lay</b>                            |
| Osa-alueella vapaata rantaa                 | 0,70 km | %-osuus muunnetusta rantaviivasta 33,4 % |

|   |         |  |
|---|---------|--|
| <b>Yleiskaavan mitoitussyöhykkeellä I/3</b> |         | 7 lay/km                                 |
| 7 lay/km                                    | 0,66 km | mitoitusrantaviiva 4,62                  |
|   | 1,32 km | muunnettu rantaviiva                     |
| <b>Kaavassa osoitettu/rakennettu</b>        |         | <b>4 lay</b>                             |
| Osa-alueella vapaata rantaa                 | 0,88 km | %-osuus muunnetusta rantaviivasta 66,7 % |

|  |          |
|--|----------|
| <b>Mitoitus</b>                        | 25,3 lay |
| <b>Kaavassa/rakennettu</b>             | 28,0 lay |
| <b>Rakennusoikeutta kaavan jälkeen</b> | -2,7 lay |

# LIVONSAAREN RANTA-ASEMAKAAVAN I MUUTOS: LUONTOSELVITYS



FM (biologi) Turkka Korvenpää

Luonto- ja ympäristötutkimus Envibio Oy

30.10.2020



## Sisällys:

|  |    |
|--|----|
| 1. JOHDANTO.....                       | 3  |
| 2. ALUEEN YLEISKUVAUS .....            | 4  |
| 3. ARVOKKAAT LUONTOTYYPPIKOHTEET ..... | 5  |
| 4. LUONTOTYYPPIKUVIOT .....            | 5  |
| 5. PESIMÄLINNUSTO.....                 | 15 |
| 5.1 Menetelmät .....                   | 15 |
| 5.2 Tulokset ja niiden tulkinta .....  | 16 |
| 6. LEPAKOT.....                        | 20 |
| 6.1 Menetelmät .....                   | 20 |
| 6.2 Tulokset ja niiden tulkinta .....  | 21 |
| 7. MUU LAJISTO.....                    | 23 |
| 8. YHTEENVETO .....                    | 23 |
| 9. KIRJALLISUUS JA LÄHTEET .....       | 24 |

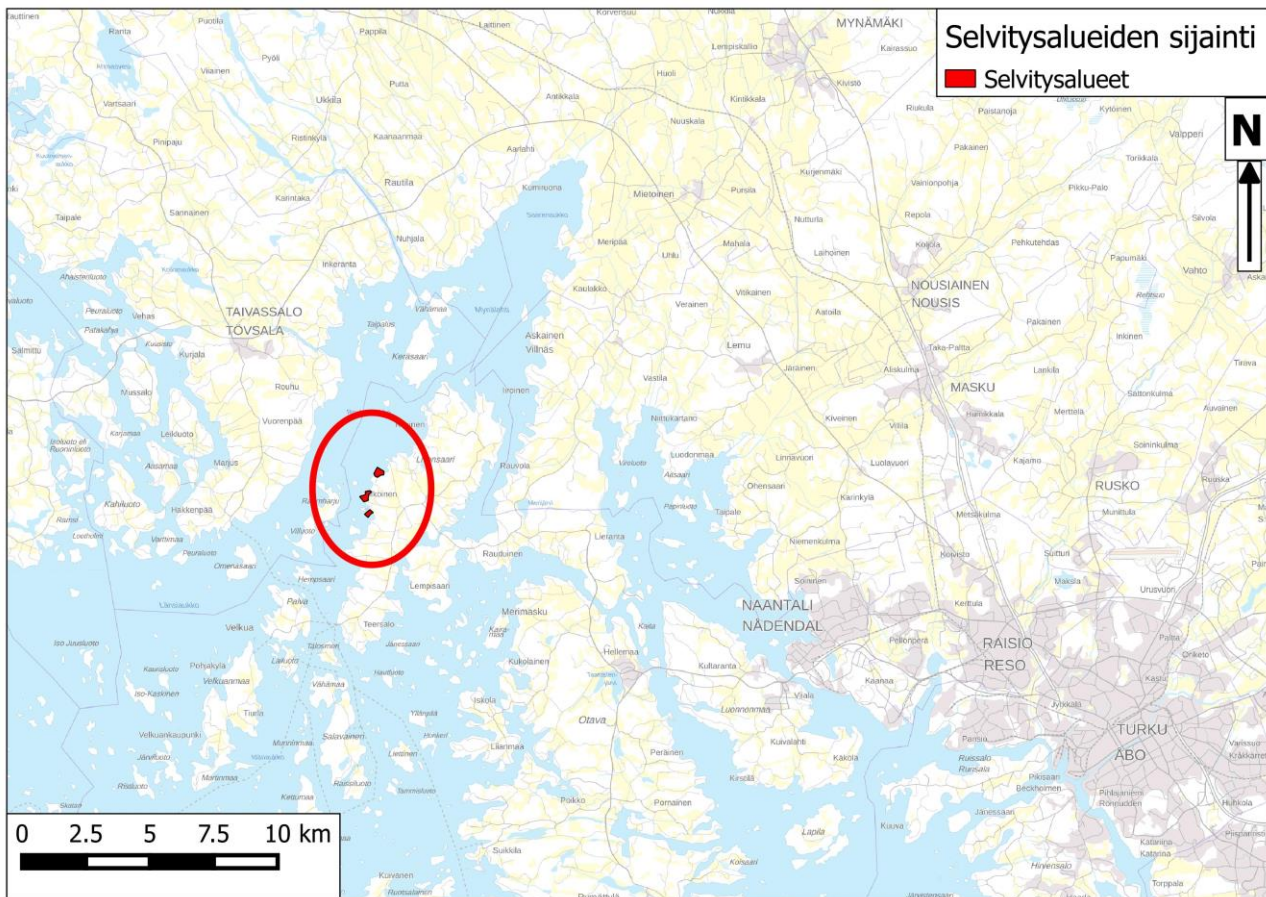
Kannen kuva: Kuuttokari kuvattuna Livonsaaresta.

Pohjakartta ja ilmakekuva: © Maanmittauslaitos 10/2020

Puh. 045-6793602

## 1. JOHDANTO

Nosto Consulting Oy tilasi Luonto- ja ympäristötutkimus Envibio Oy:ltä luontoselvityksen Naantalin Livonsaaren länsirannalla sijaitsevalta ranta-asemakaavan muutosalueelta (Kartta 1). Alue koostuu kolmesta erillisestä osasta, jotka sijaitsevat Valkianiemessä, Saavonpäässä ja Kuuttokarissa sekä sen vastaisella Livonsaaren rannalla.



**Kartta 1.** Selvitysalueiden sijainti.

Selvityksen tarkoituksena oli kartoittaa alueiden luontoarvot ja arvioida niiden vaikutusta maankäyttöön. Työhön sisältyi pesimälinnustokartoitus, lepakkoselvitys, viitasammakkokartoitus, liito-oravakartoitus, uhanalaisten ja EU:n luontodirektiivin IV-liitteen lajien esiintymien selvitys sekä luontotyyppikartoitus. Luontotyyppikartoituksessa kartoitettiin mahdolliset luonnonsuojelulain 29 §:n suojelemat luontotyypit, luonnonsuojelulain 23 §:n mukaiset luonnonmuistomerkit, vesilain 2. luvun 11 §:n mukaiset suojeltavat pienvedet, metsälain 10 §:n tarkoittamat erityisen tärkeät elinympäristöt, valtakunnalliset Metso-kriteerit täyttävät kohteet, uhanalaiset luontotyypit sekä muut

luonnonarvoiltaan merkittävät luontotyypit. Lisäksi alue jaettiin kasvillisuudeltaan ja luonnonoloiltaan yhtenäisiin luontotyyppikuvioihin.

Luontoselvityksen laati FM (biologi) Turkka Korvenpää. Selvityksen maastotyöt tehtiin huhti-elokuussa 2020. Ennen maastotöiden aloittamista hankittiin ote Suomen ympäristökeskuksen ylläpitämästä uhanalaisten lajien esiintymätietokannasta (Hertta). Työssä hyödynnettiin myös Laji.fi -lajihavaintopalvelua ([www.laji.fi](http://www.laji.fi)) sekä Tiira -lintuhavaintopalvelua.

## 2. ALUEEN YLEISKUVAUS

Selvitysalue sijaitsee Naantalin Livonsaaren länsirannalla (Kartta 1). Se koostuu kolmesta erillisestä osasta, jotka sijaitsevat Valkianiemessä, Saavonpäässä ja Kuuttokarilla ja sen vastaisella Livonsaaren rannalla.

Valkianiemi on pääosin mäntyvaltaista tuoretta ja kuivahkoa kangasmetsää. Paikoin on myös karuja kalliomänniköitä. Puusto on hoidettua talousmetsää, eikä lahoppua juuri ole. Valkianiemenlahden rannat ovat suurimmaksi osaksi ruovikkoisia, kun taas Valkianiemen kärjessä ja länsirannalla on kalliorantaa. Alueella on kaksi kesämökkiä.

Saavonpää on rannasta melko korkealle nouseva metsäinen niemi, jossa on laajoja männikköisiä kallioalueita. Niiden väleissä ja rantojen lähellä kasvaa tuoretta ja kuivahkoa, mäntyvaltaista kangasmetsää. Puusto on hyvin hoidettua talousmetsää. Pesimenlahden etelärannalla on hieman ruovikkoa, mutta laajimmat ruovikot sijaitsevat Saavonpään etelärannalla. Saavonpään pohjoisrannalle on rakennettu muutamia kesämökkejä, joista vain yksi sisältyy selvitysalueeseen.

Kuuttokari on pieni, kallioinen saari, jonka erottaa Livonsaaresta laaja ja tiheä ruovikko. Selvitysalueeseen sisältyvä Kuuttokarin itäpuolinen Livonsaaren ranta on osittain kallioista. Ruovikon ja pääosin selvitysalueen ulkopuolella sijaitsevan pellon välissä on mäntyvaltaista metsää, korkea harvapuustoinen kallio ja matalaa, jo ruovikoituvaa rantaniittyä sekä matalia laakeita kallioita ja rehevöityneitä ketolaikkuja. Selvitysalueen vieressä on yksi kesämökki, mutta itse selvitysalue on rakentamaton.

### 3. ARVOKKAAT LUONTOTYYPPIKOHTEET

Selvitysalueella ei ole arvokkaita, maankäytössä huomioon otettavia, luontotyyppiikohteita.

### 4. LUONTOTYYPPIKUVIOT

Luontotyyppikuviointi suoritettiin pääasiassa 24.8.2020, mutta luontotyyppiä havainnoitiin myös luontoselvityksen muiden osien maastotöiden yhteydessä. Kevätkasvistoa inventoitiin linnustokartoituksen yhteydessä toukokuussa. Selvitysalue jaettiin 29 luontotyyppikuvioon, jotka esitellään alla. Kuvionumerointi esitetään kartoilla 2-7. Piha-alueet jätettiin kartoituksen ulkopuolelle.

#### Valkianiemi

**Kuvio 1:** Tuoreen - kuivahkon kankaan harvennettua, varttunutta kasvatusmännikköä, jossa kasvaa myös vähän kuusta (Kuva 1). Lahopuuta on erittäin vähän. Kenttäkerroksessa tavataan runsaasti mustikkaa (*Vaccinium myrtillus*), puolukkaa (*V. vitis-idaea*) ja metsälauhaa (*Avenella flexuosa*), joiden lisäksi kasvistoon kuuluvat mm. metsätähti (*Lysimachia europaea*), sananjalka (*Pteridium pinetorum*) ja kevätpiippo (*Luzula pilosa*).



**Kuva 1.** Kasvatusmännikköä luontotyyppikuvioilla 1.

**Kuvio 2:** Karu kalliomännikkö, jossa kasvaa paljon männyn taimia ja nuoria mäntyjä. Pienikokoisia, mutta vanhoja ja kilpikaarnaisia mäntyjä on jonkin verran. Kasvistoon kuuluvat mm. metsälauha, variksenmarja (*Empetrum nigrum*), mustikka, puolukka ja kanerva (*Calluna vulgaris*).

**Kuvio 3:** Tuoreen – kuivahkon kankaan mäntyvaltaista, iältään vaihtelevaa, harvahkoa metsää. Sekapuuna tavataan hieman kuusta. Maassa makaa muutama lahopuu. Kasvistoon kuuluvat mm. mustikka, puolukka, metsälauha ja variksenmarja.

**Kuvio 4:** Tuore – kuivahko kangasmetsä, jossa kasvaa nuorta sekametsää (koivua, mäntyä ja kuusta). Kuviolla on myös muutamia isoja siemenpuumäntyjä. Merenrantaan on aiemmissa hakkuissa jätetty kapea, tiheäpuustoinen suojavyöhyke. Kuviolla seisoo iso kelo. Kasvistoon lukeutuvat esim. puolukka, mustikka, metsälauha, oravanmarja (*Maianthemum bifolium*), metsätähti ja variksenmarja. Kuviolla on Valkianiemen kärkeen johtava polku.

**Kuvio 5:** Ruovikko, jonka sisäpuolella on kivikkoista rantaniittykasvillisuutta, pieni laakea kallio ja noin aarin laajuinen matalakasvuinen, mutta jo ruovikoituva rantaniittyala. Matalakasvuisella niittyalailla tavataan mm. meriratamo (*Plantago maritima*), ketohanhikkia (*Argentina anserina*), syysmaitiaista (*Scorzoneroides autumnalis*), punanataa (*Festuca rubra*) ja suolavihvilää (*Juncus gerardii*). Muualla vallitsevaan korkeampaan rantakasvillisuuteen kuuluvat mm. peltopähkämö (*Stachys palustris*), keltaängelmä (*Thalictrum flavum*) ja ranta-alpi (*Lysimachia vulgaris*). Metsänrajassa kasvaa tervaleppää. Niemenkärjen lähellä on ruovikon ja metsän välissä kivikkorantaa.

**Kuvio 6:** Kalliosta merenrantaa (Kuva 2). Valkianiemen kärjessä on myös kivikkorantaa. Kuvion kasvistoon kuuluvat mm rantavehnä (*Leymus arenarius*), pietaryrtti (*Tanacetum vulgare*), ranta-alpi, ruoholaukka (*Allium schoenoprasum*) ja merikohokki (*Silene uniflora*).

**Kuvio 7:** Kallioinen, melko luonnontilainen mäntymetsä (Kuva 3). Metsätyyppi vaihtelee kuivahkosta kankaasta jäkäläiseen kalliomännikköön. Eri-ikäisrakenteiseen puustoon kuuluu myös kilpikaarnaisia vanhoja mäntyjä. Kuviolla kasvaa männyn lisäksi hieman pienikokoista kuusta. Elävien puiden seasta löytyi jokunen kelo, ja myös maapuuta on ehtinyt kertyä hieman. Tavanomaiseen kasvistoon kuuluvat mm. metsälauha, puolukka ja mustikka.

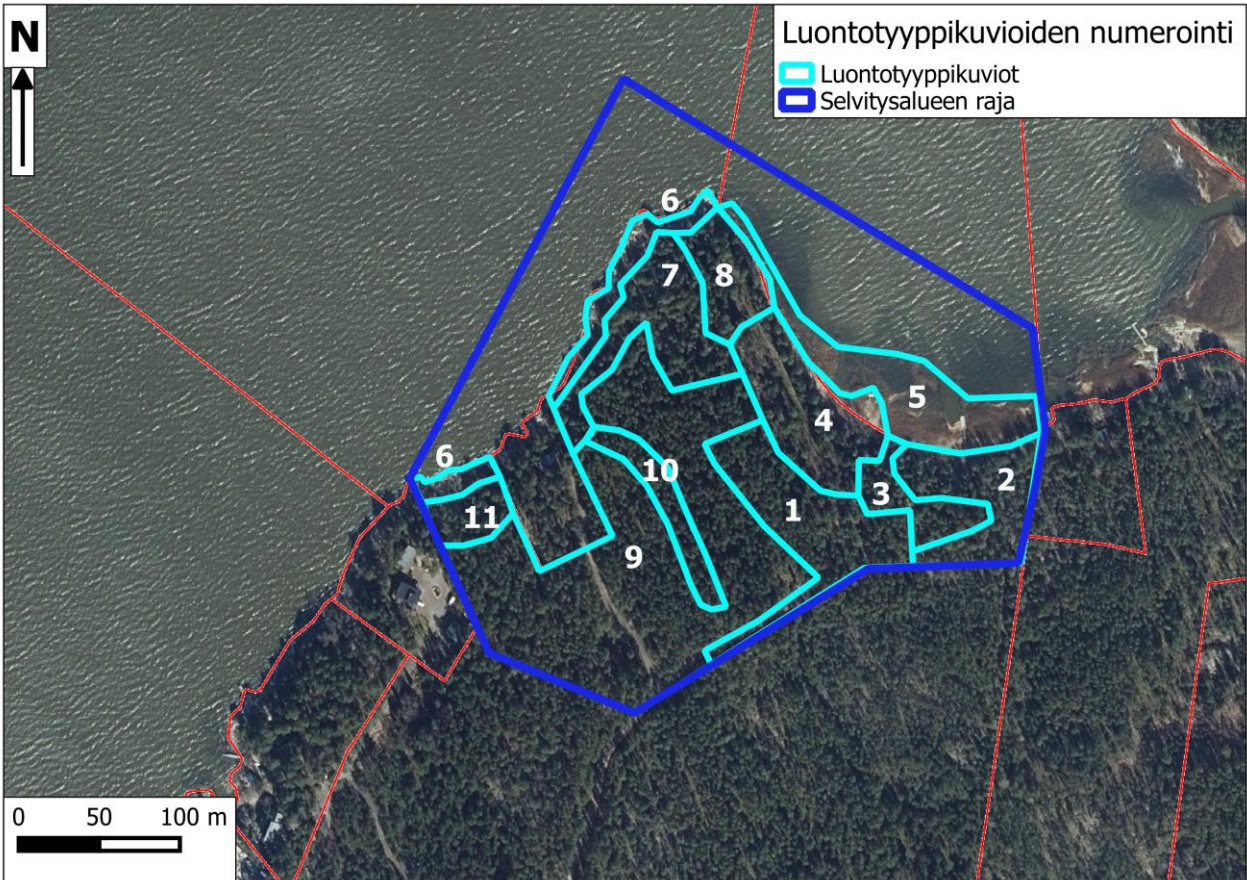


**Kuva 2.** Valkianiemen kalliorantaa (luontotyyppikuvio 6).



**Kuva 3.** Vanhaa mäntymetsää Valkianiemessä (luontotyyppikuvio 7).

**Kuvio 8:** Varttunut, mäntyvaltainen tuore kangasmetsä, jossa kasvaa myös jonkin verran kuusta. Puustossa voi havaita hieman eri-ikäisrakenteisuutta. Kasvistoon lukeutuvat esim. mustikka, puolukka, kevätpiippo ja metsätähti.



Kartat 2-3. Valkianiemen luontotyyppikuviot maastokartalla ja ilmakuvalla.

**Kuvio 9:** Tuoreen kankaan harvennettu, varttunut kasvatusmetsä, jonka pääpuulaji on mänty. Kuviolla kasvaa myös jonkin verran kuusta sekä vähän enimmäkseen nuorta koivua. Kasvistoon kuuluvat mm. mustikka, metsälauha, kevätpiippo, metsätähti, sananjalka, vanamo (*Linnaea borealis*) ja metsäkorte (*Equisetum sylvaticum*). Lahopuuta ei juuri ole.

**Kuvio 10:** Ojitettu ja sen vuoksi jonkin verran kuivunut kosteampi notkelma, jonka puusto muistuttaa paljon kuvion 9 puustoa. Puustoon kuuluu kuitenkin myös vähän koivua. Kenttäkerroksessa kasvaa mm. metsäkortetta, soreahiirenporrasta (*Athyrium filix-femina*), metsäalvejuurta (*Dryopteris carthusiana*) ja korpi-imarretta (*Phegopteris connectilis*).

**Kuvio 11:** Karu kalliomännikkö.

### **Saavonpää**

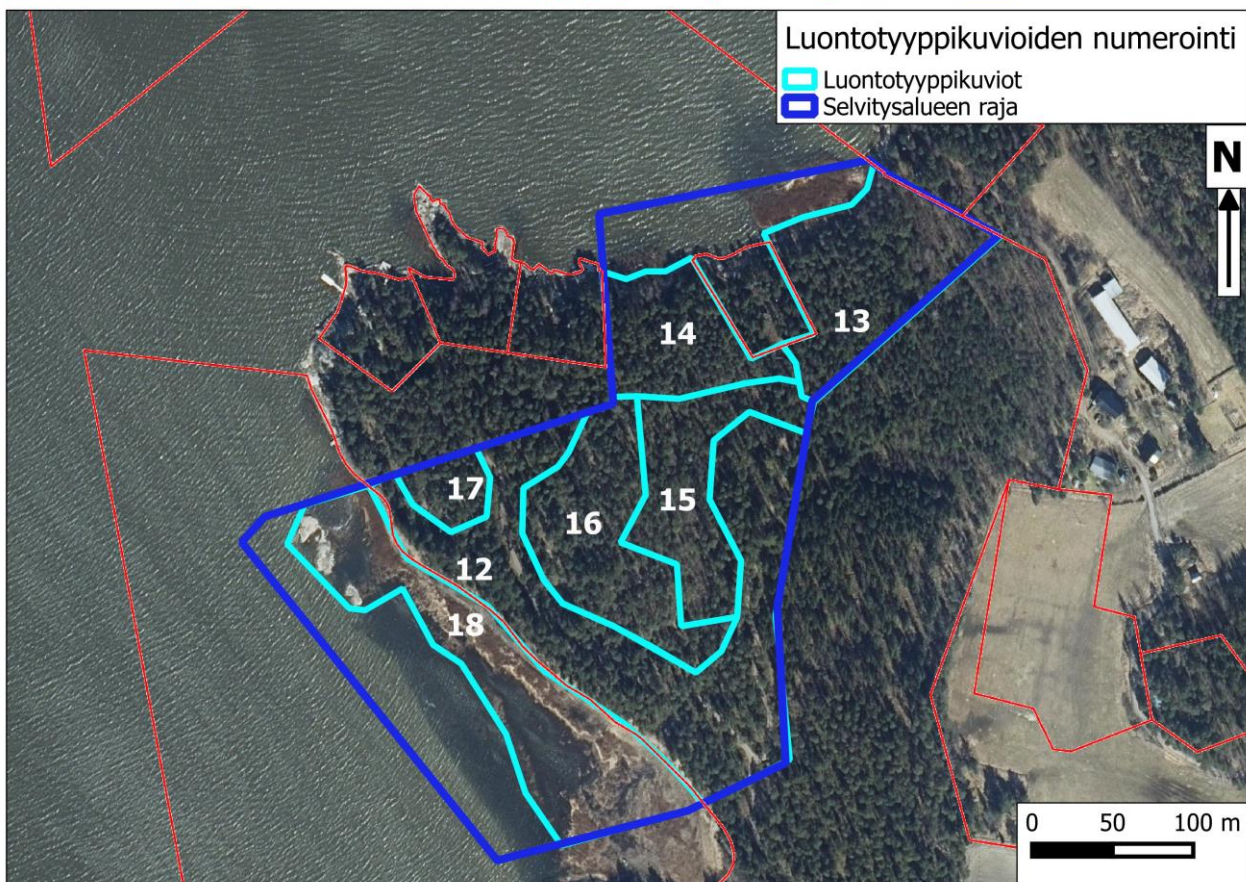
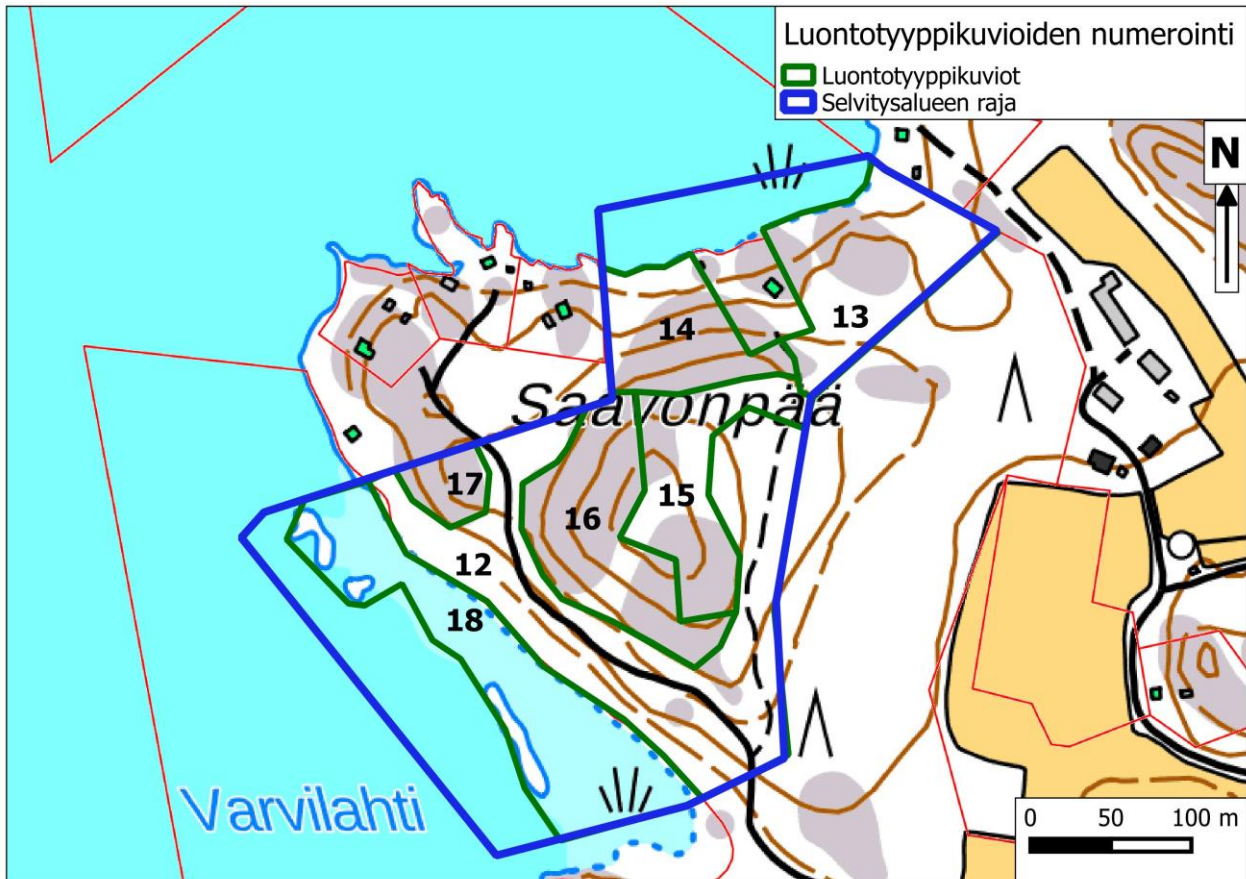
**Kuvio 12:** Varttunut, melko harva, tuoreen – kuivahkon kankaan männikkö, jossa kasvaa myös hieman kuusta (Kuva 4). Tavanomaiseen kasvistoon kuuluvat mm. metsälauha, mustikka ja puolukka.



**Kuva 4.** Komeaa männikköä Saavonpään etelärannalla (luontotyyppikuviolla 12).

**Kuvio 13:** Tuoreen kankaan nuori mänty–kuusi–koivumetsä. Kiinteistön rajalla on myös nuoria haapoja. Kuvion sisältyy myös pieni karu kallio. Kasvistoon kuuluvat esim. mustikka, puolukka, metsälauha ja kevätpiippo.





Kartat 4-5. Saavonpään luontotyyppikuvioit maastokartalla ja ilmakuvalla.

**Kuvio 14:** Tuoreen – kuivahkon kankaan suhteellisen nuori ja tiheä, kalliainen mäntymetsä. Puustossa on eri-ikäisrakenteisuutta ja kuviolla on vähän lahpuuta. Kasvistoon lukeutuvat mm. variksenmarja ja puolukka.

**Kuvio 15:** Kalliainen kuivahkon kankaan siemenpuuhakkuu, jolle on jo ehtinyt nousta tiheää, runsaat viisi metriä korkeaa, mäntytaimikkoa. Seassa on hieman koivun taimia ja nuoria kuusia. Kasvistoon kuuluvat mm. puolukka, variksenmarja ja metsälauha.

**Kuvio 16:** Karu kalliomännikkö, jonka puusto on suhteellisen pienikokoista, mutta melko vanha (Kuva 5). Eri-ikäisrakenteiseen puustoon kuuluu myös kilpikaarnaisia puita, mutta lahpuuta on vain niukasti. Kasvistoon lukeutuvat esim. variksenmarja, metsälauha, puolukka ja ahosuolaheinä (*Rumex acetosella*). Kalliomännikön länsireunalla sijaitsevan matalan jyrkänteen tyvellä on kalliolipan alle kaivettu pesäluola. Samassa kohdassa jyrkännettä on myös lepakoiden päiväpiiloiksi sopivia onkaloita.



**Kuva 5.** Luontotyyppikuvion 16 kalliomännikköä.

**Kuvio 17:** Karu, melko vanha kalliomännikkö, jossa ei juuri ole lahpuuta. Kasvistoon kuuluvat mm. puolukka ja metsälauha.

**Kuvio 18:** Laaja, mutta ei kovin leveä, osittain aukkoinen ruovikko. Ruovikon sisäreunalla metsänreunassa on traktorin ajouria (Kuva 6). Sisäreunalla esiintyy matalan rantaniittykasviston hallitsevia lajukuja. Niillä kasvaa mm. suolavihvilää, syysmaitiaista, ketohanhikkia, isosappea (*Centaurium littorale*), suolasolmukkaa (*Spergularia marina*) ja

merirannikkia (*Lysimachia maritima*). Metsänreunassa kasvaa kapealti nuorta tervaleppää. Ruovikon itäosassa esiintyy merikaislaa (*Bolboschoenus maritimus*).



**Kuva 6.** Saavonpään etelärantaa (luontotyyppikuvio 18).

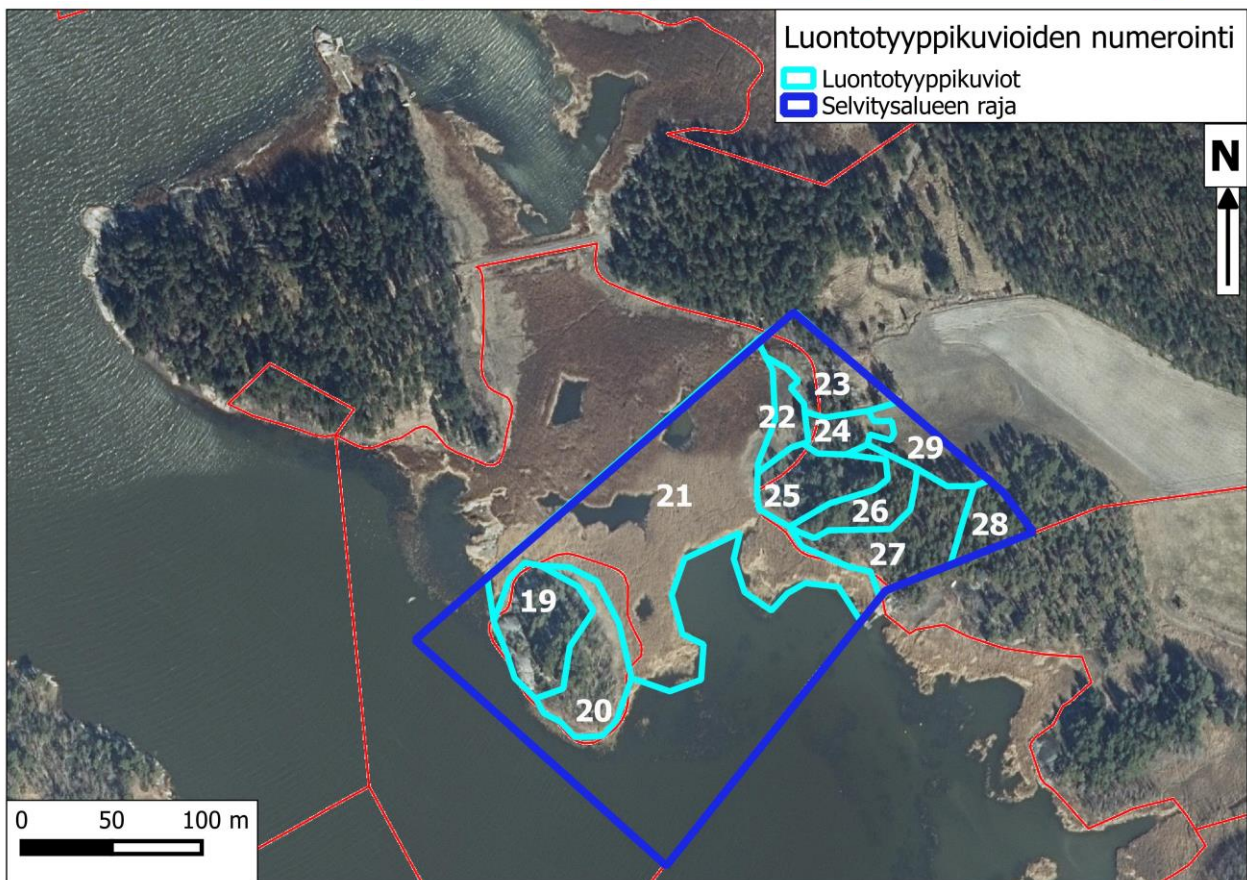
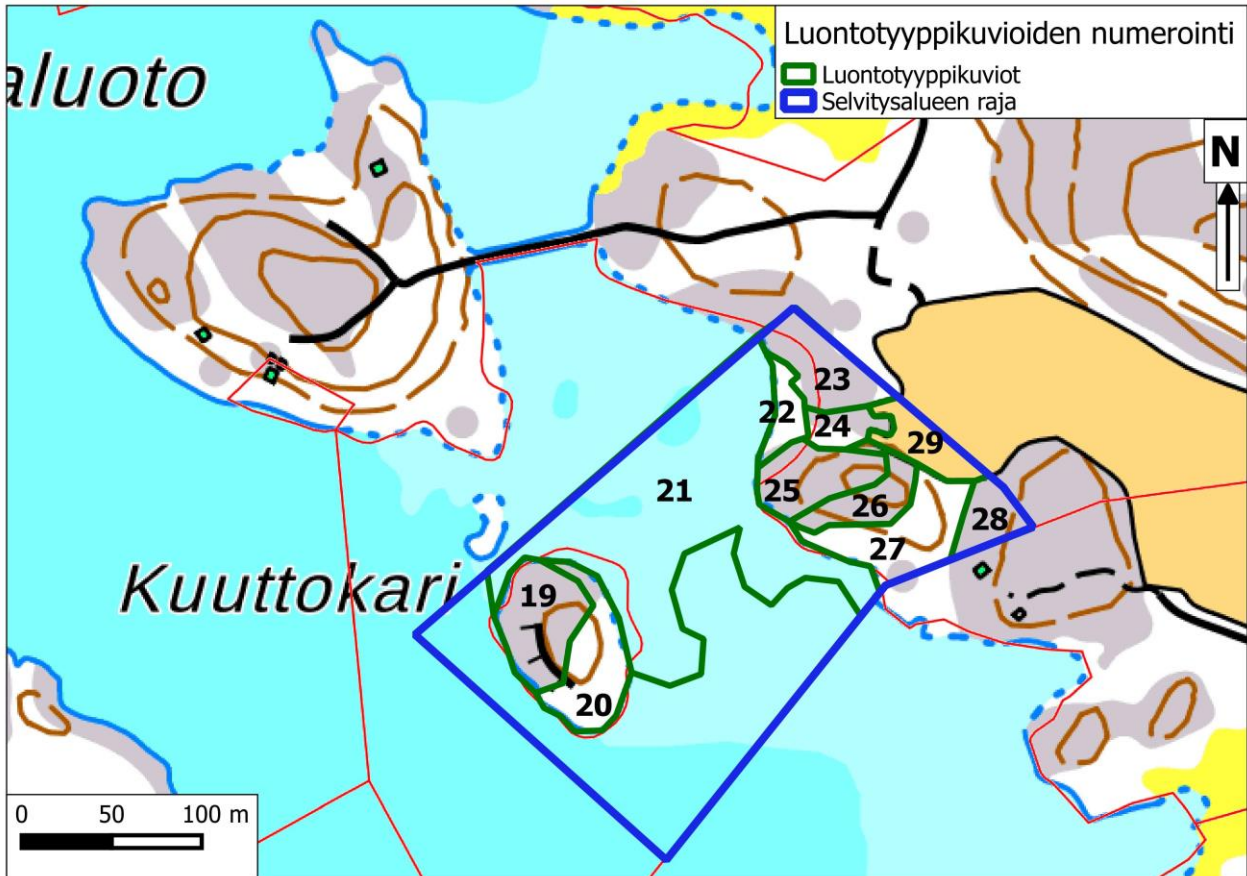
### **Kuuttokari**

**Kuvio 19:** Vähäpuustoinen karu kallio, jolla kasvaa mm. metsälauhaa ja puolukkaa. Lahopuuta ei ole. Kuuttokarin länsirannalla on mereen putoava jyrkänne.

**Kuvio 20:** Kivinen, kuiva mänty-haapametsä, jonka puusto on melko vanhaa mutta suhteellisen pienikokoista. Puuston alla kasvaa runsaasti katajaa. Rannalla on hiukan tervaleppiä. Osa haavoista on heikkokuntoisia ja kuviolla on haapapökölö, jossa on kolo. Maassa makaa melko runsaasti ohutta maapuuta. Kuvion pohjoisosa kallion ja ruovikon välissä on kuivaa, lehtomaista metsää. Siellä kasvaa mm. lehtoarhoa (*Moehringia trinervia*).

**Kuvio 21:** Laaja, osittain aukkoinen, mutta pääasiassa tiheä ruovikko.

**Kuvio 22:** Matalakasvuinen, mutta ruovikoituva rantaniitty, jonka lajistoon kuuluvat mm. ketohanhikki, syysmaitiainen, suolavihvilä ja ruovikon reunassa merikaisla. Kuviota halkoo pellolta merta kohti kaivettu oja.



Kartta 6-7. Kuuttokarin alueen luontotyyppikuviot maastokartalla ja ilmakuvalla.

**Kuvio 23:** Matalia laakeita merenrantakallioita, joilla kasvaa mm. keltamaksaruohoa (*Sedum acre*), merisauniota (*Tripleurospermum maritimum*), ruoholaukkaa ja hopeahanhikkia (*Potentilla argentea* -ryhmä) (Kuva 7). Kuviolla kasvaa myös vähän nuoria mäntyjä ja katajaa. Pellon reunassa on melko rehevöityneitä ketolaikkuja, joilla ei ole erityisiä perinnebiotooppiarvoja.



**Kuva 7.** Laakeita kallioita luontotyyppikuviolla 23.

**Kuvio 24:** Pellolta kaivettu oja, jonka valleilla kasvaa nuoria puita (mäntyä, koivua ja tervaleppää). Kuvion kenttäkerroksen lajistoon kuuluvat mm. järviruoko (*Phragmites australis*), ranta-alpi ja mesiangervo (*Filipendula ulmaria*).

**Kuvio 25:** Karu, vähäpuustoinen kallio (Kuva 8). Puusto on pienikokoista, mutta melko vanhaa. Kalliolla on myös vähän lahoppuuta. Kasvistoon kuuluvat mm. metsälauha ja puolukka.

Kalliota ei luokiteltu metsälain erityisen tärkeäksi elinympäristöksi, koska lahoppuuta on niukasti.

**Kuvio 26:** Kallioinen, melko varttunut kuivahkon kankaan mäntymetsä, jonka kasvistoon kuuluvat esim. mustikka, puolukka ja metsälauha.

**Kuvio 27:** Tuore kangasmetsä, jossa kasvaa harvennettua varttunutta männikköä. Kuviolla on myös hieman pihlajaa ja merenrannassa kasvaa tervaleppää. Tervaleppien

alla esiintyy mm. puna-ailakkia (*Silene dioica*), syyläjuurta (*Scrophularia nodosa*) ja nuokkuhelmikkää (*Melica nutans*). Muuta kuviota kosteammassa notkossa kallioiden välissä kasvaa runsaasti nurmilauhaa (*Deschampsia cespitosa*). Kuviolla on jonkin verran lahoppuuta.



**Kuva 8.** Karua vähäpuustoista kalliota luontotyyppikuviolla 25.

**Kuvio 28:** Karu kalliomännikkö, jonka puusto ei ole kovin vanhaa. Kasvistoon kuuluvat mm. metsälauha ja puolukka.

**Kuvio 29:** Pelto.

## 5. PESIMÄLINNUSTO

### 5.1 Menetelmät

Pesimälinnusto selvitettiin kartoituslaskentamenetelmällä (Koskimies & Väisänen 1988). Kartoituskertoja oli kolme (Taulukko 1). Ensimmäisen laskenta-aamun sää oli viileä, mikä ehkä jonkin verran heikensi lintujen lauluaktiivisuutta, mutta kahtena muuna aamuna olosuhteet olivat erinomaiset. Linnustokartoituksen tuloksia voi siten pitää luotettavina. Varsinaisten kartoituskertojen lisäksi linnustoa havainnoitiin myös luontoselvityksen muiden osien maastotöiden yhteydessä.

| Päivä     | Havainnointiaika | Sää  |
|-----------|------------------|--|
| 10.5.2020 | 6.05-7.45        | Lämpötila +3 °C - +4 °C, heikkoa tuulta, selkeää           |
| 11.6.2020 | 7.15-8.45        | Lämpötila +15 °C - +17 °C, heikkoa tuulta, selkeää         |
| 27.6.2020 | 7.35-9.10        | Lämpötila +22 °C - +23 °C, heikkoa tuulta, melkein selkeää |

**Taulukko 1.** Lintulaskentapäivät, laskenta-ajat ja vallinnut säätila.

Kartoituslaskennoissa selvitysalue käveltiin niin tiheästi läpi, että kaikki siellä oleskelevat lintuyksilöt voitiin havaita. Apuvälineinä käytettiin kiikaria, GPS -laitetta sekä etukäteen tulostettuja suurimittakaavaisia karttoja. Kaikki havaitut lintuyksilöt merkittiin tulostetuille paperikartoille ja samalla merkittiin muistiin tieto lajista, sukupuolesta (jos mahdollista määrittää kiikarilla), yksilömäärästä ja käyttäytymisestä (laulava koiras, poikasille ruokaa kuljettava emo, varoiteleva lintu, pari ym.). Selvästi yli lentävät linnut jätettiin huomioimatta, mutta alle 50 metrin päässä selvitysalueen rajan ulkopuolella havaitut yksilöt merkittiin muistiin, sillä niiden reviiri sijoittuu suurella todennäköisyydellä osittain selvitysalueelle.

Tehdyt lintuhavainnot vietiin paperikartoilta paikkatieto-ohjelmistoon erotellen eri laskentakertojen havainnot toisistaan. Reviiriksi tulkittiin kaikki havainnot laulavista koiraista, pesistä, ruokaa kuljettavista emoista ja varoitelevista linnuista. Jo yhdellä laskentakerralla saatu havainto tulkittiin reviiriksi. Lähellä toisistaan tehtyjen eri laskentakertojen havaintojen tulkittiin tarkoittavan samaa reviiriä. Samaksi reviiriksi tulkittujen havaintojen välinen maksimietäisyys vaihteli hieman lajeittain, mutta nyrkkisääntönä voidaan pitää noin 150 metriä, jota kauempana toisistaan eri laskentapäivinä tehdyt havainnot tulkittiin eri reviireiksi. Käytännössä tulkinta oli pääosin yksiselitteistä.

## 5.2 Tulokset ja niiden tulkinta

Selvitysalueiden ja niiden lähiympäristön pesimälajien parimäärät on ilmoitettu taulukoissa 2-4. Valkianiemessä tulkittiin pesivän 18 lintulajia, Saavonpäässä 19 lajia ja Kuuttokarin alueella 11 lajia. Lisäksi Saavonpäässä havaittiin muutama isokoskelo (*Mergus merganser*, silmälläpidettävä ja Suomen kansainvälinen vastuulaji).

Kaikkien alueiden pesimälinnusto on Varsinais-Suomen sisä-välisaaristolle tyypillistä. Valkianiemessä ja Saavonpäässä on vaarantuneen töyhtötiaisen reviirit (Kartat 8-9). Tämä laji suosii ennen muuta vanhoja männiköitä. Vaarantunut pajusirkku pesii puolestaan Saavonpään etelärannan ruovikossa sekä Kuuttokarin ja Livonsaaren välisessä

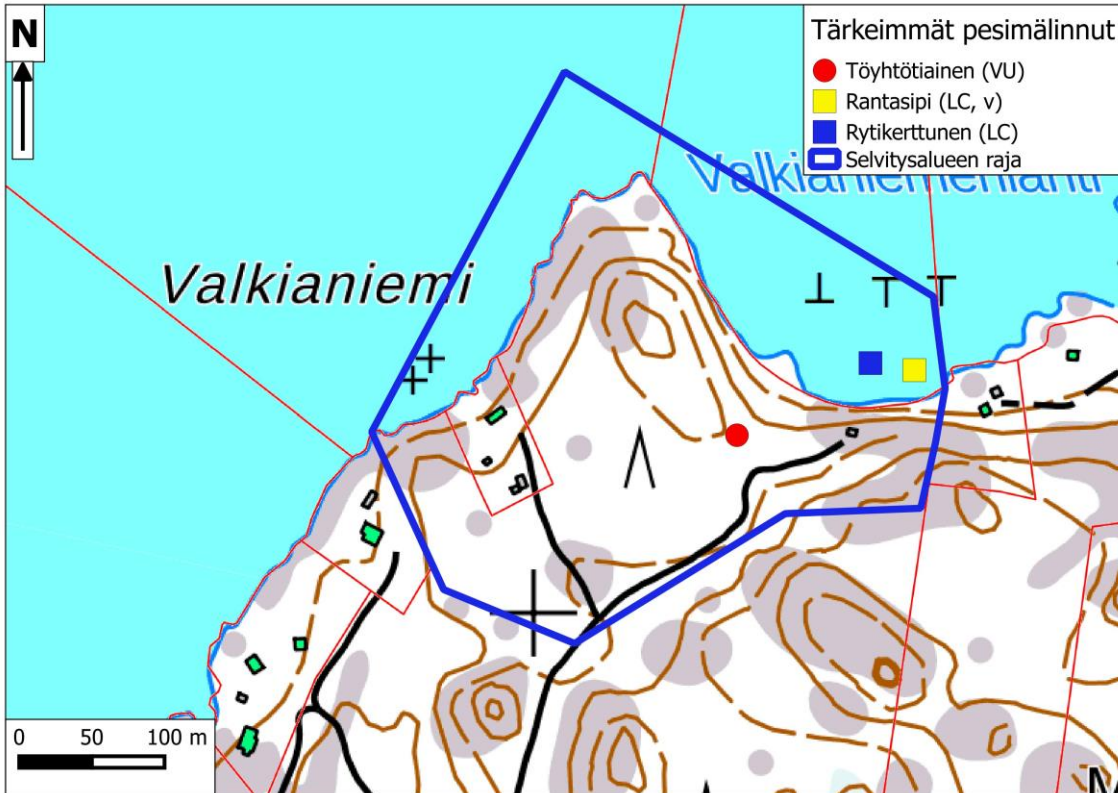
ruovikossa (Kartat 9-10). Kuuttokarin lähellä havaittiin haapanapari (vaarantunut, Suomen kansainvälinen vastuulaji), ja laji todennäköisesti pesi jossakin Kuuttokarin lähistöllä samoin kuin silmälläpidettävä silkkiuikku. Laulava rytikerttunen tavattiin Valkianiemenlahden ja Saavonpään etelä- ja pohjoisrannan ruovikoissa. Suomen kansainväliseksi vastuulajiksi määritellyllä rantasipillä oli reviiirit Saavonpäässä ja Valkianiemessä.

Maankäyttösuositukset linnustoon pohjautuen: *Selvitysalueiden linnusto ei ole erityisen edustavaa. Linnustollisesti merkittävimpiä ovat Saavonpään etelärannan ja Kuuttokarin ja Livonsaaren väliset ruovikot. Ne olisi hyvä säilyttää ainakin suurimmalta osin.*

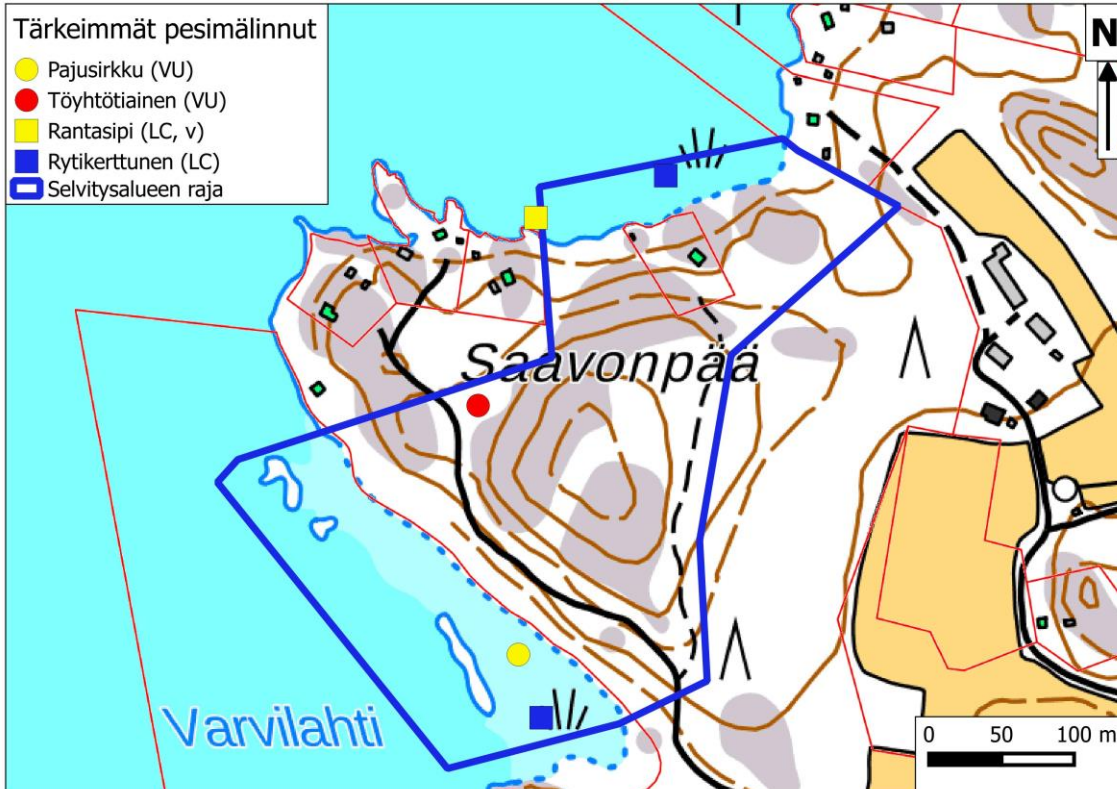
| Tieteellinen nimi              | Suomenkielinen nimi | Parimäärä | Status |
|--------------------------------|---------------------|-----------|--------|
| <i>Actitis hypoleucos</i>      | rantasipi           | 1         | LC, v  |
| <i>Acrocephalus scirpaceus</i> | rytikerttunen       | 1         | LC     |
| <i>Anas platyrhynchos</i>      | sinisorsa           | 1         | LC     |
| <i>Anthus trivialis</i>        | metsäkirvinen       | 2         | LC     |
| <i>Bucephala clangula</i>      | telkkä              | 1         | LC     |
| <i>Columba palumbus</i>        | sepelkyyhky         | 2         | LC     |
| <i>Corvus corone</i>           | varis               | 1         | LC     |
| <i>Cyanistes caeruleus</i>     | sinitäinen          | 1         | LC     |
| <i>Emberiza citrinella</i>     | keltasirkku         | 1         | LC     |
| <i>Erithacus rubecula</i>      | punarinta           | 2         | LC     |
| <i>Fringilla coelebs</i>       | peippo              | 8         | LC     |
| <i>Lophophanes cristatus</i>   | töyhtötiainen       | 1         | VU     |
| <i>Muscicapa striata</i>       | harmaasieppo        | 1         | LC     |
| <i>Parus major</i>             | talitiainen         | 2         | LC     |
| <i>Phylloscopus trochilus</i>  | pajulintu           | 2         | LC     |
| <i>Spinus spinus</i>           | vihervarpunen       | 1         | LC     |
| <i>Turdus merula</i>           | mustarastas         | 1         | LC     |
| <i>Turdus viscivorus</i>       | kulorastas          | 1         | LC     |

**Taulukko 2.** Valkianiemen pesimälinnusto. (LC=elinhoimainen, VU=vaarantunut, v=Suomen kansainvälinen vastuulaji)





**Kartta 8.** Valkianiemen tärkeimmät pesimälinnut.



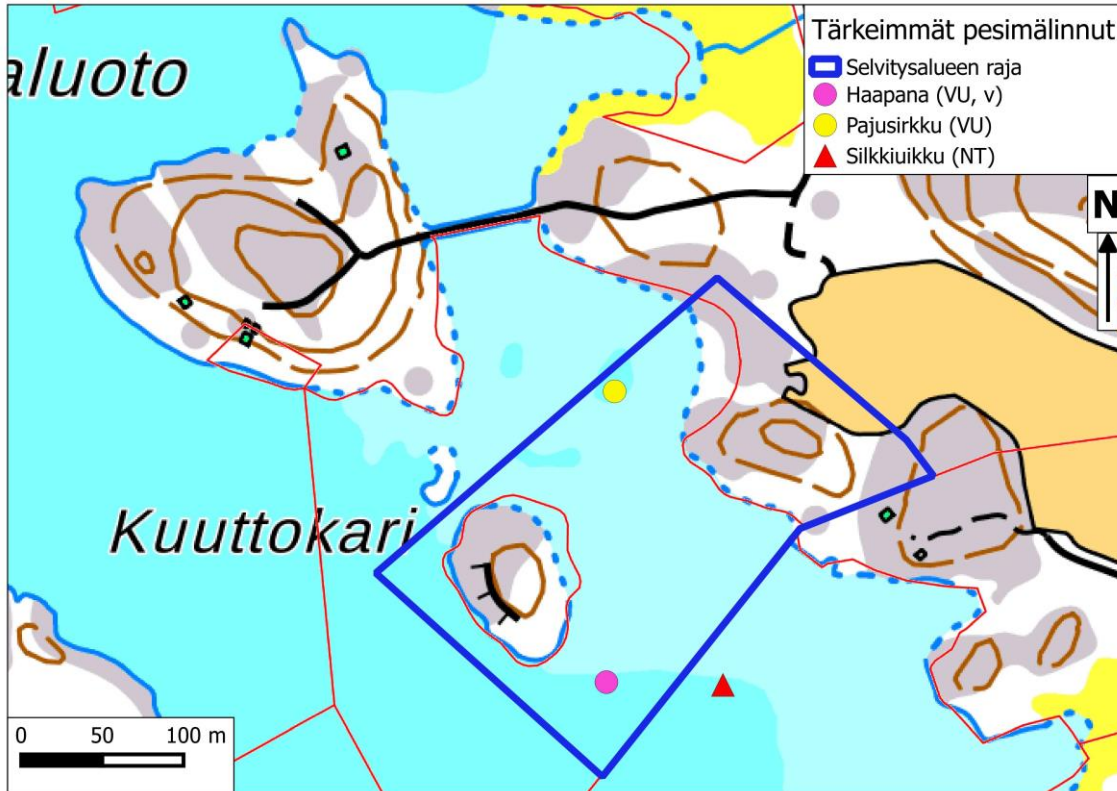
**Kartta 9.** Saavonpään tärkeimmät pesimälinnut.

| Tieteellinen nimi              | Suomenkielinen nimi | Parimäärä | Status |
|--------------------------------|---------------------|-----------|--------|
| <i>Actitis hypoleucos</i>      | rantasipi           | 1         | LC, v  |
| <i>Acrocephalus scirpaceus</i> | rytikerttunen       | 2         | LC     |
| <i>Anas platyrhynchos</i>      | sinisorsa           | 2         | LC     |
| <i>Anthus trivialis</i>        | metsäkirvinen       | 3         | LC     |
| <i>Columba palumbus</i>        | sepelkyyhky         | 2         | LC     |
| <i>Corvus corone</i>           | varis               | 1         | LC     |
| <i>Cyanistes caeruleus</i>     | sinitäinen          | 3         | LC     |
| <i>Emberiza citrinella</i>     | keltasirkku         | 1         | LC     |
| <i>Erithacus rubecula</i>      | punarinta           | 4         | LC     |
| <i>Ficedula hypoleuca</i>      | kirjosieppo         | 2         | LC     |
| <i>Fringilla coelebs</i>       | peippo              | 11        | LC     |
| <i>Lophophanes cristatus</i>   | töyhtötiainen       | 1         | VU     |
| <i>Muscicapa striata</i>       | harmaasieppo        | 2         | LC     |
| <i>Parus major</i>             | talitiainen         | 3         | LC     |
| <i>Phylloscopus collybita</i>  | tiltalti            | 1         | LC     |
| <i>Phylloscopus trochilus</i>  | pajulintu           | 5         | LC     |
| <i>Regulus regulus</i>         | hippiäinen          | 1         | LC     |
| <i>Schoeniclus schoeniclus</i> | pajusirkku          | 1         | VU     |
| <i>Turdus philomelos</i>       | laulurastas         | 1         | LC     |

**Taulukko 3.** Saavonpään pesimälinnusto.

| Tieteellinen nimi              | Suomenkielinen nimi | Parimäärä | Status |
|--------------------------------|---------------------|-----------|--------|
| <i>Corvus corone</i>           | varis               | 1         | LC     |
| <i>Cyanistes caeruleus</i>     | sinitäinen          | 1         | LC     |
| <i>Emberiza citrinella</i>     | keltasirkku         | 3         | LC     |
| <i>Erithacus rubecula</i>      | punarinta           | 1         | LC     |
| <i>Fringilla coelebs</i>       | peippo              | 4         | LC     |
| <i>Mareca penelope</i>         | haapana             | 1         | VU, v  |
| <i>Parus major</i>             | talitiainen         | 1         | LC     |
| <i>Phylloscopus trochilus</i>  | pajulintu           | 1         | LC     |
| <i>Podiceps cristatus</i>      | silkkuiikku         | 1         | NT     |
| <i>Regulus regulus</i>         | hippiäinen          | 1         | LC     |
| <i>Schoeniclus schoeniclus</i> | pajusirkku          | 1         | VU     |

**Taulukko 4.** Kuuttokarin pesimälinnusto. (LC=elinoimainen, VU=vaarantunut, NT=silmälläpidettävä, v=Suomen kansainvälinen vastuulaji)



**Kartta 10.** Kuuttokarin tärkeimmät pesimälinnut.

## 6. LEPAKOT

### 6.1 Menetelmät

Lepakkokartoitus jakaantui detektorihavainnointiin ja lepakoille sopivien päiväpiilojen ja talvehtimispaikkojen etsintään.

Lepakkoja havainnointiin detektorilla kolmena yönä (Taulukko 5). Havainnointi aloitettiin aikaisintaan puoli tuntia auringonlaskun jälkeen. Sääolosuhteet olivat kaikkina öinä hyvät. Havainnointi suoritettiin kävelemällä maastossa ristiin rastiin (piha-alueet jätettiin kartoituksen ulkopuolelle) ja merkitsemällä kaikkien havaittujen lepakkojen laji ja GPS-laitteella mitattu havaintopaikka muistiin. Viiksisiippaa ja isoviiksisiippaa ei eroteltu, sillä näitä kahta lajia ei voi erottaa toisistaan detektorilla. Lisäksi kirjattiin tieto siitä, oliko kyseessä ohilentävä vai paikalla saalistava yksilö.

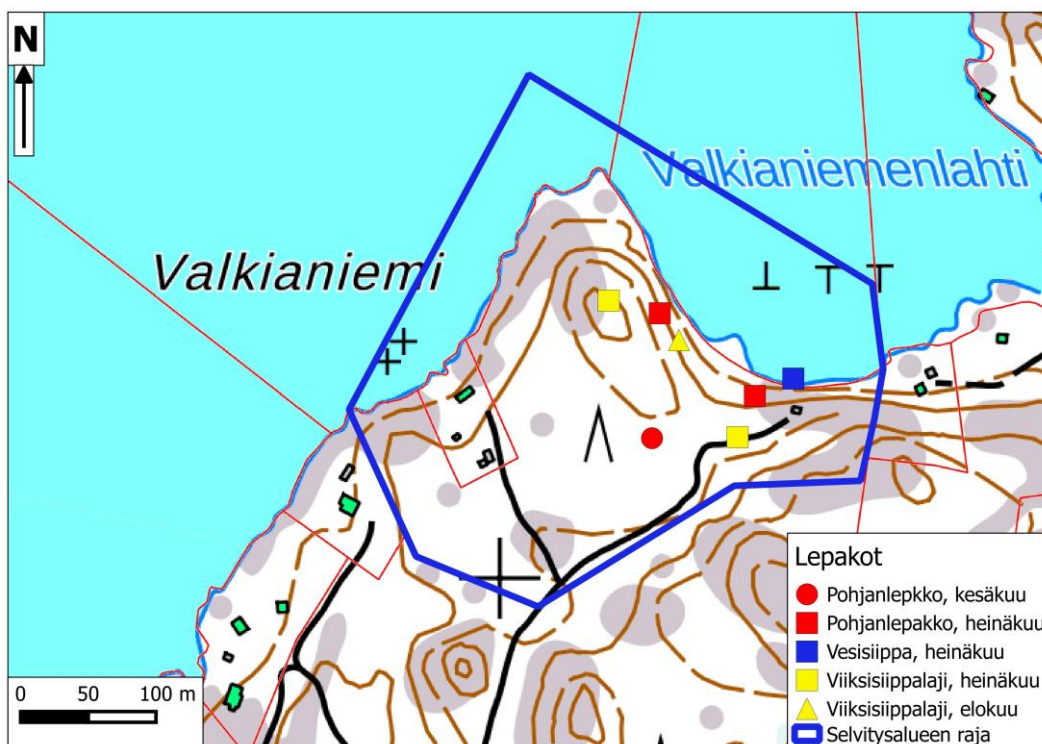
| Päivä         | Havainnointiaika | Sää   |
|---------------|------------------|---|
| 26.-27.6.2020 | 23.40-0.50       | Lämpötila +17 °C, lähes tyyntä, selkeää             |
| 24.-25.7.2020 | 23.15-0.30       | Lämpötila +11 °C, tyyntä, lähes täysin pilvistä     |
| 21.8.2020     | 21.40-22.50      | Lämpötila +22 °C, tyyntä – heikkoa tuulta, pilvistä |

**Taulukko 5.** Detektorihavainnointiajat ja vallinnut säätila.

Lepakoille sopivia päiväpiiloja (mm. linnunpönttöjä, kolopuita ja maakellareita) sekä talvehtimispaikkoja etsittiin muun maastotyön yhteydessä.

## 6.2 Tulokset ja niiden tulkinta

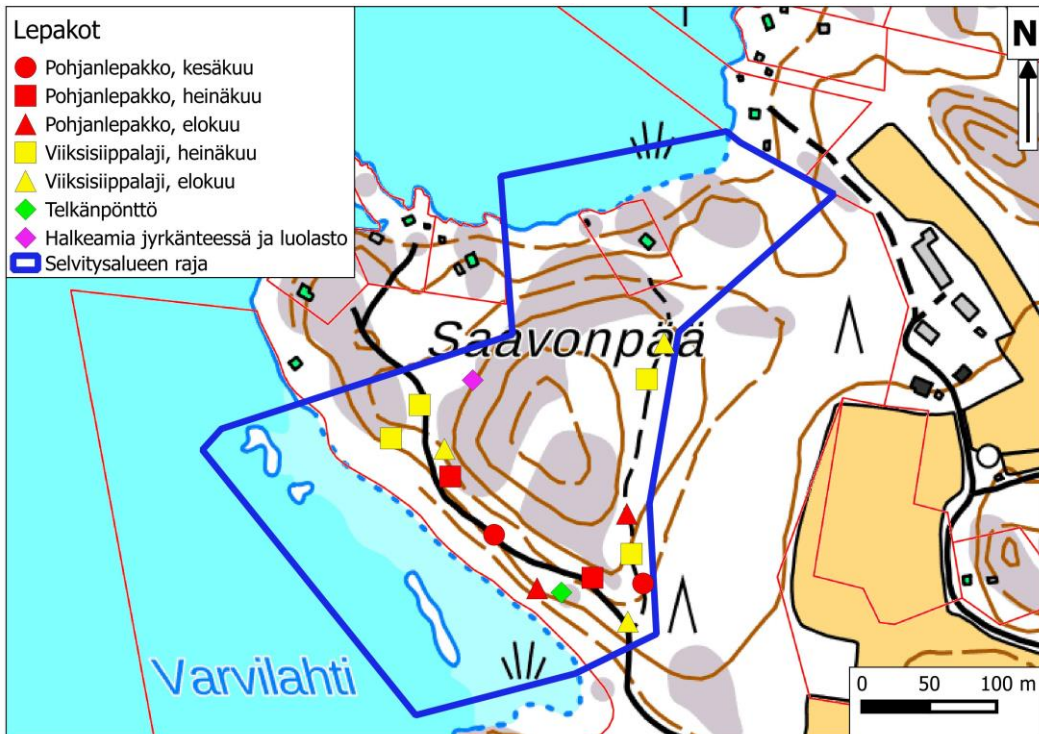
Detektorilla saadut lepakkohavainnot ja lepakoille sopivat päiväpiilot on merkitty karttoihin 11-13.



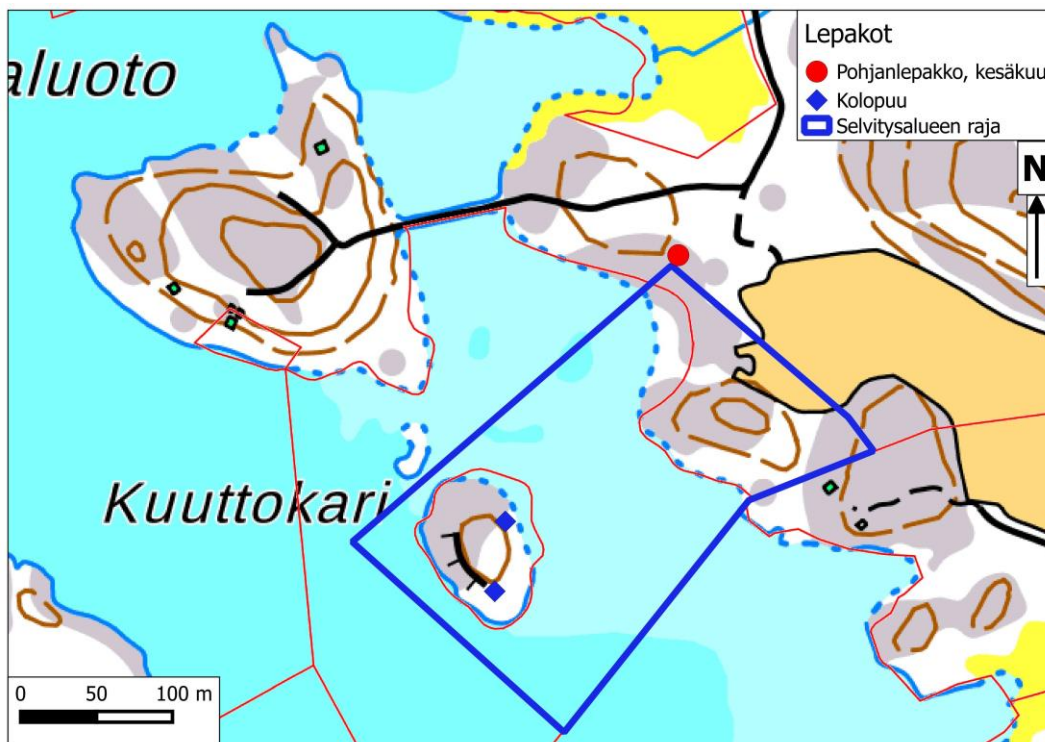
**Kartta 11.** Valkianiemien lepakkohavainnot.

Kaikilla alueilla havaittiin melko vähän lepakoita. Valkianiemessä tavattiin yhtä paljon pohjanlepakoita ja viiksisiippalajeja, mikä ei ole yllättävää metsäiselle alueelle. Lisäksi Valkianiemienlahdella havaittiin yksi saalisteleva vesisiippa ruovikon keskelle ruopatulla veneväylällä. Saavonpään maisemarakenne ja lepakkolajisto muistuttavat Valkianiemeä. Myös Saavonpäässä havaittiin jokseenkin yhtä runsaasti pohjanlepakoita ja

viiksisiiippalajeja. Kuuttokarin alueella havaittiin vain yksi pohjanlepakko. Lepakoille sopivia päiväpiiloja on niukasti, mutta lepakot voivat hyödyntää myös rakennuksia.



**Kartta 12.** Saavonpään lepakkohavainnot.



**Kartta 13.** Kuuttokarin alueen lepakkohavainnot.

Kaikki kolme selvitysalueita kuuluvat Suomen lepakkotieteellisen yhdistyksen arvoluokituksessa luokkaan III: muu lepakoiden käyttämä alue. Erityisiä lepakoihin pohjautuvia maankäyttösuosituksia ei ole tarpeen antaa.

## 7. MUU LAJISTO

Selvitysalueilta tai niiden välittömästä lähiympäristöstä ei ole talletettu havaintoja Suomen ympäristökeskuksen ylläpitämään uhanalaisten lajien esiintymätietokantaan (Hertta), eikä niiltä ole talletettu havaintoja uhanalaisista, silmälläpidettävistä, harvinaisista tai EU:n luontodirektiivin IV-liitteen lajeista Laji.fi -tietokantaan. Myöskään tässä työssä ei havaittu kyseisiä lajeja joitakin uhanalaisia ja silmälläpidettäviä lintuja lukuun ottamatta.

Alueilla ei ole liito-oravalle hyvin sopivia metsiä. Lisäksi lienee epävarmaa, pystyykö liito-orava kolonisoimaan Livonsaarta mantereelta käsin.

Kutevia viitasammakoita etsittiin 27.4. ja 6.5.2020 illalla. Kahdella kevään eri aikaan ajoitetulla havainnointikerralla voitiin varmistua siitä, että maastotyö osui viitasammakon kutuaikaan. Ensimmäisenä iltana ilman lämpötila oli +4 °C, tuuli heikkoa ja taivas suurimman osan havainnointiajasta ohuen yläpilven peitossa. Toisena iltana ilman lämpötila oli +6 °C ja sää lähes selkeä ja heikkotuulinen. Olosuhteet olivat siten kumpanakin iltana kartoitukseen sopivat. Havainnointi keskitettiin ruovikkoisille rannoille, sillä alueilla ei ole viitasammakon kutupaikoiksi sopivia pienvesiä. Kumpanakin iltana kuunteluhavainnointia tehtiin yhteensä runsaan tunnin ajan. Viitasammakoita ei havaittu.

## 8. YHTEENVETO

Selvitysalueella ei ole varsinaisia maankäytössä huomioitavia luontoarvoja. Tosin Saavonpään etelärannan ja Kuuttokarin sekä Livonsaaren välisillä ruovikoilla on jonkin verran merkitystä linnustolle, ja olisi hyvä, jos nämä ruovikot säilytettäisiin suurimmaksi osaksi. Selvitysalueet kuuluvat Suomen lepakkotieteellisen yhdistyksen arvoluokituksessa luokkaan III: muu lepakoiden käyttämä alue. Eräiden lintujen lisäksi uhanalaisia, silmälläpidettäviä tai harvinaisia lajeja ei havaittu.

## 9. KIRJALLISUUS JA LÄHTEET

- Hyvärinen, E., Juslén, A., Kemppainen, E., Uddström, A. & Liukko, U.-M. (toim.) 2019. Suomen lajien uhanalaisuus – Punainen kirja 2019. Ympäristöministeriö & Suomen ympäristökeskus. Helsinki. 704 s.
- Kontula, T. & Raunio, A. (toim.). Suomen luontotyyppien uhanalaisuus 2018. Luontotyyppien punainen kirja – Osa 1: tulokset ja arvioinnin perusteet. Suomen ympäristökeskus ja ympäristöministeriö, Helsinki. Suomen ympäristö 5/2018.
- Kontula, T. & Raunio, A. (toim.). Suomen luontotyyppien uhanalaisuus 2018. Luontotyyppien punainen kirja – Osa 2: luontotyyppien kuvaukset. Suomen ympäristökeskus ja ympäristöministeriö, Helsinki. Suomen ympäristö 5/2018. 925 s.
- Koskimies, P. & Väisänen, R. A. 1988. Linnustonseurannan havainnointiohjeet. 2.uusittu painos. Helsingin yliopiston eläinmuseo, Helsinki. 143 s.
- Lindholm, T. & Tuominen, S. 1993. Metsien puuston luonnontilaisuuden arviointi. Metsähallituksen luonnonsuojelujulkaisuja A 3. 40 s.
- Meriluoto, M. & Soininen, T. 1998. Metsäluonnon arvokkaat elinympäristöt. Metsälehti Kustannus & Tapio. 192 s.
- Nieminen, M. 2017. Liito-orava (*Pteromys volans* Linnaeus, 1758). - Julkaisussa: Nieminen, M. & Ahola, A. (toim.). Euroopan unionin luontodirektiivin liitteen IV lajien (pl. lepakot) esittelyt, s. 48-55. Suomen ympäristö 1/2017.
- Pääkkönen, P. & Alanen, A. 2000. Luonnonsuojelulain luontotyyppien inventointiohje. Suomen ympäristökeskuksen monisteita 188. Suomen ympäristökeskus. 128 s.
- Suomen lepakotieteellinen yhdistys ry:n suositus lepakkokartoituksista luontokartoittajille, tilaajille ja viranomaisille. ([www.lepakko.fi](http://www.lepakko.fi))
- Syrjänen, K., Hakalisto, S., Mikkola, J., Musta, I., Nissinen, M., Savolainen, R., Seppälä, J., Seppälä, M., Siitonen, J. & Valkeapää, A. 2016. Monimuotoisuudelle arvokkaiden metsäympäristöjen tunnistaminen. METSO -ohjelman luonnontieteelliset valintaperusteet 2016-2025. Ympäristöministeriön raportteja 17/2016. 75 s.

## Pasi Lappalainen

---

**Lähettäjä:** Keva Birit <Birit.Keva@naantali.fi>  
**Lähetetty:** torstai 24. marraskuuta 2022 10.21  
**Vastaanottaja:** Pasi Lappalainen  
**Aihe:** VL: Livonsaaren ranta-asemakaavan I muutos

Hei,  
Tiedoksi.

T. Birit Keva

---

**Lähettäjä:** Virkki Kirsti (ELY) <kirsti.virkki@ely-keskus.fi>  
**Lähetetty:** 24. marraskuuta 2022 8.53  
**Vastaanottaja:** Kirjaamo <kirjaamo@naantali.fi>  
**Kopio:** Keva Birit <Birit.Keva@naantali.fi>  
**Aihe:** Livonsaaren ranta-asemakaavan I muutos

Viite: Lausuntopyyntö 12.10.2022, Livonsaaren ranta-asemakaavan I muutos

ELY-keskus ei anna asiassa lausuntoa, vaan esittää seuraavat kommentit:

### *Luonnonsuojelu*

Lausuntopyyntöön liitetty alueen luontoselvitys on asianmukaisesti laadittu. Luontoselvityksessä esiin nostetut seikat tulee jatkosuunnittelussa huomioida. Selvityksessä mm. todetaan, että Saavonpään etelärannan ja Kuuttokarin sekä Livonsaaren välisillä ruovikoilla on jonkin verran merkitystä linnustolle, ja olisi hyvä, jos nämä ruovikot säilytettäisiin suurimmaksi osin.

### *Rakentamiskorkeus*

Kaavan yleismääräyksiin on hyvä täydentää alin suositeltava rakentamiskorkeus, joka Naantalissa meren rannalla on + 2,40 N2000, jonka lisäksi on huomioitava mahdolliset rakennuspaikkakohtaiset olosuhdelisät. Rakennusjärjestyksen + 3,50 N2000 on riittävä korkeus ja kattaa myös olosuhdelisät. Lattiakorkeuden sijaan tulisi kuitenkin käyttää termiä ”kastuessa vaurioituvia rakenteita”.

Kommentit on laadittu yhteistyössä luonnonsuojelu- ja vesiyksiköiden kanssa.

Ystävällisin terveisin / Med vänlig hälsning

Kirsti Virkki  
Ylitarkastaja / Överinspektör  
0295 022 525

### **Alueidenkäytön yksikkö / Enheten för områdesanvändning**

Varsinais-Suomen ELY-keskus, Itsenäisyydenaukio 2, 20100 Turku  
NTM-centralen i Egentliga Finland, Självständighetsplan 2, 20100 Åbo  
[www.ely-keskus.fi/varsinais-suomi](http://www.ely-keskus.fi/varsinais-suomi)  
keskus / växel: 0295 022 500

*Tämä viesti on tarkoitettu ainoastaan henkilölle tai yhteisölle, jolle se kuuluu. Viesti saattaa sisältää luottamuksellista tietoa. Jos olet saanut viestin erehdyksessä, sinulla ei ole siihen käyttöoikeutta. Tässä tapauksessa ilmoita siitä lähettäjälle ja poista viesti postilaatikostasi.*



*Detta meddelande är endast avsett för den person eller sammanslutning som meddelandet hör till. Meddelandet kan innehålla konfidentiell information. Du har inte rätt att läsa meddelandet om det har skickats till dig av misstag. Meddela avsändaren och radera meddelandet från din brevlåda i detta fall.*



Riskienhallinta

20.10.2022

12056-2022

Naantalin kaupunki  
kunnanhallitus  
kirjaamo@naantali.fi

Lausuntopyyntö 12.10.2022

### **Livonsaaren ranta-asemakaavan I muutos**

Varsinais- Suomen aluepelastuslaitoksen pelastusviranomainen on tutustunut toimitettuihin asiapapereihin (kaavaselostus ja -ehdotus, jotka on päivätty 12.9.2022).

#### **Varsinais- Suomen aluepelastuslaitoksen pelastusviranomainen toteaa lausunnossaan:**

Pelastusyksiköllä operointi tulee olla mahdollista onnettomuustilanteessa kaava- alueella.

V-S pelastuslaitoksen kaluston mitoitus on esitetty tarkemmin toimintaohjeessa 22.4.2021, pelastustiet (<http://www.vspelastus.fi/lomakkeet>).

Jokaiselle rakennuspaikalle on oltava osoite. Osoitenumerointi on tehtävä kaupungin rakennusjärjestyksen mukaisesti.

Sammutusvedestä on laadittu sammutusvesisuunnitelma yhteistyössä alueen kuntien ja vesihuoltolaitosten kanssa, missä on sovittu periaatteet sammutusveden saannista.

Palon leviäminen rakennuksesta toiseen ei saa vaarantaa henkilöturvallisuutta eikä aiheuttaa kohtuuttomana pidettäviä taloudellisia eikä yhteiskunnallisia menetyksiä. Pelastuslaitos esittää kaavasuunnittelussa huomioimaan (kaavamääräyksellä tai osoittamalla rakennusalat tontikohtaisesti) aluepalon vaaran ja palon leviämisen estämisen naapurirakennuksiin. Pelastuslaitos esittää, että lähtökohtaisesti kaikkien rakennusten tai rakennelmien tulee olla vähintään neljän metrin etäisyydellä tontin rajoista. Rakennusten välinen etäisyys tulisi olla vähintään kahdeksan metriä. Mikäli aluepalon estäminen on suunniteltu rakenteellisesti, voi rakennusvalvonta poiketa tapauskohtaisesti em. asemakaavan määräyksestä rakennuslupakäsitelystä.

Lausunnossa sovelletut lait ja säädökset:  
Pelastuslaki 379/2011

Kalle Rantanen  
johtava palotarkastaja



---

**§ 69**

**Lausuntopyynnöt, jotka eivät anna aiheita Varsinais-Suomen liiton lausunnon antamiseen**

Varsinais-Suomen liitto ei anna seuraavista lausuntopyynnöistä lausuntoa, koska liitolla ei ole niistä huomautettavaa eivätkä ne ole ristiriidassa Varsinais-Suomen maakuntakaavoituksen tai muun suunnittelun kanssa tai ne ovat merkitykseltään vähäisiä. Maakuntakaavan ja sen tavoitteiden toteutuminen MRL 32 §:n mukaisesti on tästä huolimatta varmistettava:

1. Auran kunta: Aurajokirannan asemakaavamuutos
2. Eduskunnan ympäristövaliokunta: Rakentamislaki
3. Kemiönsaaren kunta: Dragsfjärdin läntisen saariston rantaosayleiskaavan muutos
4. Kemiönsaaren kunta: Lövökobbarin ranta-asemakaavan muutos
5. Kemiönsaaren kunta: Kämpälämäen ranta-asemakaavanluonnos
6. Kemiönsaaren kunta: Dragsfjärdin itäisen saariston rantaosayleiskaavan muutos Södra-Lambholmen
7. Kemiönsaaren kunta: Dragsfjärdin itäisen saariston rantaosayleiskaavan muutos Susvall
8. Naantalin kaupunki: Röölanrannan asemakaava
9. Naantalin kaupunki: Naantalin Livonsaaren ranta-asemakaavan I muutos
10. Pyhärannan kunta: Reilan asemakaava
11. Uudenkaupungin kaupunki: Granranta ja Kivi-Lassilan ranta-asemakaava
12. Uudenkaupungin kaupunki: Vähä-Ytterin ranta-asemakaava
13. Uudenkaupungin kaupunki: Kalannin keskustaajaman asemakaavanmuutosluonnos
14. Uudenkaupungin kaupunki: Autotehtaan alueen asemakaavan muutos
15. Uudenkaupungin kaupunki: Itälän ranta-asemakaavamuutos

**Ehdotus**

Esittelijä: Heikki Saarento, suunnittelujohtaja

Maankäyttöjaosto päättää ilmoittaa em. tahoille listauksen mukaisesti, ettei liitto anna asioista lausuntoa.

**Päätös**

Päätösehdotus hyväksyttiin.

**Tiedoksi**

Varsinais-Suomen ELY-keskus, ympäristö ja luonnonvarat -vastuualue



Otteen lailliseksi todistaa

Turku  
24.11.2022

Erika Mäkeläinen  
suunnitteluassistentti

VASTINE

**NAANTALIN KAUPUNKI**  
**LIVONSAAREN RANTA-ASEMAKAAVAN I MUUTOS**

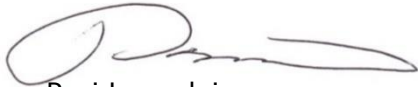
Livonsaaren ranta-asemakaavan I muutos on ollut ehdotuksena nähtävillä 20.10.2022 – 20.11.2022. Kaavaehdotuksesta ei saatu yhtään muistutusta osallisilta. Kaavaehdotuksesta saatiin Varsinais-Suomen Pelastuslaitoksen lausunto sekä Varsinais-Suomen ELY-keskuksen kommentit. Kaavan laatijana olen tehnyt lausuntoon ja kommenttiin vastineen.

| Lausunto / kommentti  | Kaavan laatijan vastine   |
|---|---|
| <p><b>Varsinais-Suomen ELY-keskuksen kommentti (24.11.2022):</b></p> <p><b>Luonnonsuojelu</b></p> <p>Lausuntopyyntöön liittyen alueen luontoselvitys on asianmukaisesti laadittu. Luontoselvityksessä esiin nostetut seikat tulee jatkosuunnittelussa huomioida. Selvityksessä mm. todetaan, että Saavonpään etelärannan ja Kuuttokarin sekä Livonsaaren välisillä ruovikoilla on jonkin verran merkitystä linnustolle, ja olisi hyvä, jos nämä ruovikot säilytettäisiin suurimmaksi osin.</p> <p><b>Rakentamiskorkeus</b></p> <p>Kaavan yleismääräyksiin on hyvä täydentää alin suositeltava rakentamiskorkeus, joka Naantalissa meren rannalla on +2,40 N2000, jonka lisäksi on huomioitava mahdolliset rakennuspaikkakohtaiset olosuhteelliset. Rakennusjärjestyksen +3,50 N2000 on riittävä korkeus ja kattaa myös olosuhteelliset. Lattiakorkeuden sijaan tulisi kuitenkin käyttää termiä "kastuessa vaurioituvia rakenteita".</p> | <p>Merkitään tiedoksi. Luontoselvityksessä mainitut ruovikkoalueet sijaitsevat pääosin kaava-alueen ulkopuolisilla alueilla eikä niille ole kaavamuutoksessa osoitettu rakentamista. Vesialueille rakentaminen vaatii vesilain mukaisen toimenpideluvan.</p> <p>Rakennusalojen sijoittamisessa on huomioitu turvallisen rakentamiskorkeuden toteutuminen. Kaavassa osoitetut rakennusalat ohjaavat riittävästi rakentamisen sijoittamista kaava-alueella. Kaavakarttaan ei ole tarpeen tehdä lausunnon perusteella muutoksia.</p>             |
| <p><b>Varsinais-Suomen Pelastuslaitoksen lausunto (20.10.2022):</b></p> <p>Pelastusyksiköllä operointi tulee olla mahdollista onnettomuustilanteessa kaava-alueella.</p> <p>Jokaiselle rakennuspaikalle on oltava osoite. Osoitenumerointi on tehtävä kaupungin rakennusjärjestyksen mukaisesti.</p> <p>Sammutusvedestä on laadittu sammutusvesisuunnitelma yhteistyössä alueen kuntien ja vesihuoltolaitosten kanssa, missä on sovittu periaatteet sammutusveden saannista.</p> <p>Palon leviäminen rakennuksesta toiseen ei saa vaarantaa henkilöturvallisuutta eikä aiheuttaa kohtuuttoman pidettäviä taloudellisia eikä yhteiskunnallisia menetyksiä. Pelastuslaitos esittää kaavasuunnittelussa huomioimaan</p>  | <p>Merkitään tiedoksi. Kaavaselostuksen kohtaan 5.2 Toimitus ja ajoitus lisätään teksti "Ranta-asemakaava-alueen toteutuksessa tulee huomioida pelastusajoneuvojen esteetön pääsy rakennuspaikoille. Uudet ajoyhteydet tulee toteuttaa pelastuslaitoksen raskaalle ajoneuvokäytölle soveltuvina."</p> <p>Naantalin kaupunki vastaa rakennetuilla rakennuspaikoilla osoitenumeroinnista.</p> <p>Merkitään tiedoksi.</p> <p>Kaava-alueella rakennuspaikkojen rakennusalarajaukset on osoitettu järjestelmällisesti neljän metrin päähän ra-</p> |

| Lausunto / kommentti   | Kaavan laatijan vastine   |
|--|---|
| <p>(kaavamääräyksellä tai osoittamalla rakennusalat tontti-kohtaisesti) aluepalon vaaran ja palon leviämisen estämisen naapurirakennuksiin. Pelastuslaitos esittää, että lähikohtaisesti kaikkien rakennusten tai rakennelmien tulee olla vähintään neljän metrin etäisyydellä tontin rajoista. Rakennusten välinen etäisyys tulisi olla vähintään kahdeksan metriä. Mikäli aluepalon estäminen on suunniteltu rakenteellisesti, voi rakennusvalvonta poiketa tapauskohtaisesti em. asemakaavan määräyksestä rakennuslupakäsittelyssä.</p> | <p>kennuspaikan/tontin rajasta. Rakennuspaikan rakennusten sijainti ja paloturvallinen etäisyys toisistaan esitetään rakennuslupavaiheessa.</p> |

Turussa 29.11.2022

**Nosto Consulting Oy**



Pasi Lappalainen  
dipl.ins.