



# Röölän liikennetarkastelut, Naantali

*Marraskuu 2020*

# Johdanto

Työn tavoitteena oli laatia tilavaraustarkastelu Röölän satama-alueella johtavasta liittymästä, ja lisäksi varautua jalankulku- ja pyöräväylään tien eteläpuolella.

Nykyisellään alueelle johtava liittymä on kohdassa, jossa tien geometria ei ole ohjeen mukainen, ja optinen ohjaus on mantereen suunnasta tullessa heikko; tie ohjaa ajamaan rantaan.

Työssä tarkasteltiin kolmea vaihtoehtoista liittymäjärjestelyä, joiden tavoitteena oli parantaa liittymän optista ohjaavuutta ja samalla kohdan liikenneturvallisuutta.

Työn tilaaja on toiminut Naantalin kaupunki, jossa työtä on ohjannut Heli Ojala, Eeva Rytkölä sekä Mika Hirvi.

Työ on laadittu konsulttityönä WSP Finland Oy:ssä, jossa työstä ovat vastanneet Anna Jokiranta ja Laura Puistovirta.

Marraskuussa 2020



# Tarkastellut vaihtoehdot

## VE0+

Vaihtoehdossa muotoiltiin nykyistä liittymää siten, että optinen ohjaus on liittymän kohdalla parempi.

## VE1

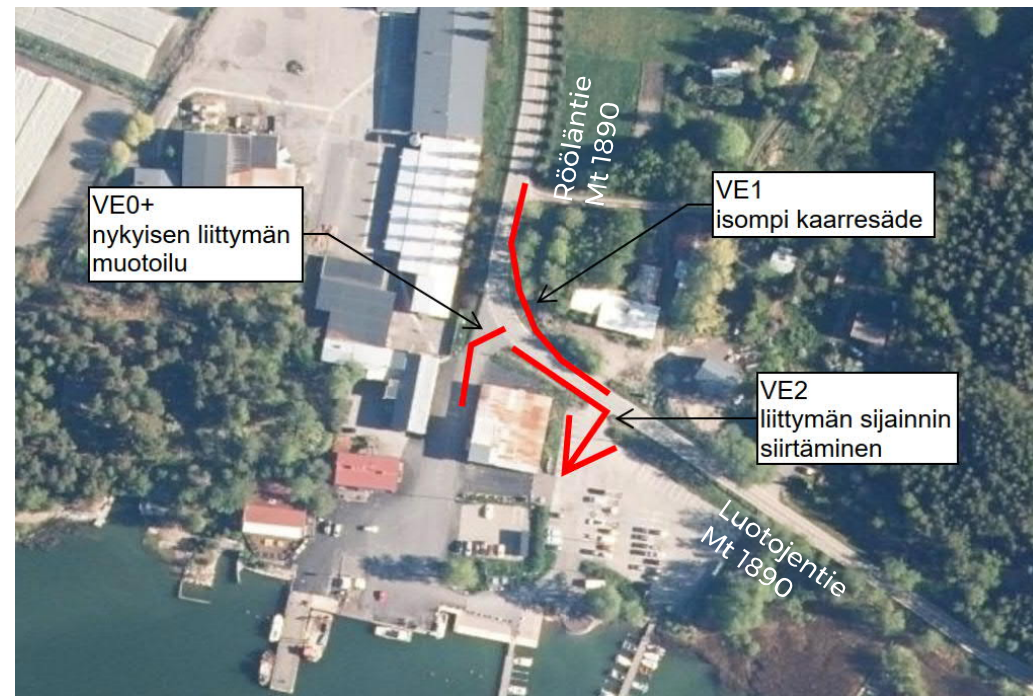
Vaihtoehdossa kasvatettiin tien kaarresädettä siten, että optinen ohjaus on liittymän kohdalla parempi.

## VE2

Vaihtoehdossa siirrettiin nykyisen liittymän paikkaa siten, että kulku satama-alueella on nykyisen pysäköintialueen liittymästä.

Liittymien mitoitus tarkistettiin ajouratarkastelujen avulla, jossa mitoituksena oli KAM, ajotapa D.

Kaikissa vaihtoehdoissa varauduttiin lisäksi jalankulku- ja pyöräväylään tien eteläpuolella.



# Vaihtoehtoverailu

Vaihtoehto	VE0+	VE1	VE2
<b>Geometria</b>	<ul style="list-style-type: none"> <li>- Kaarresäde ei ohjeen mukainen 40-50 km/h nopeusrajoituksella.</li> </ul>	<ul style="list-style-type: none"> <li>+ Kaarresäde ohjeen mukainen 40 km/h nopeusrajoituksella.</li> </ul>	<ul style="list-style-type: none"> <li>- Kaarresäde ei ohjeen mukainen 40-50 km/h nopeusrajoituksella.</li> </ul>
<b>Liikenneturvallisuus</b>	<ul style="list-style-type: none"> <li>- Kaksi liittymää alueelle lyhyellä välimatkalla.</li> <li>- Rööläntieltä satama-alueelle käännettäessä huonot näkemät.</li> <li>- Kaksi ajoneuvoliikenteen risteämistä jkpp:n kanssa.</li> </ul>	<ul style="list-style-type: none"> <li>+ Näkemät ohjeen mukaiset.</li> <li>- Kaksi liittymää alueelle lyhyellä välimatkalla.</li> <li>- Kaksi ajoneuvoliikenteen risteämistä jkpp:n kanssa.</li> </ul>	<ul style="list-style-type: none"> <li>+ Yksi liittymä alueelle.</li> <li>+ Yksi ajoneuvoliikenteen risteäminen jkpp:n kanssa.</li> <li>- Liittymäpaikka voi olla yllättävä kaartein jälkeen.</li> </ul>
<b>Jalankulku ja pyöräily</b>	<ul style="list-style-type: none"> <li>+ Sujuva yhteys</li> </ul>	<ul style="list-style-type: none"> <li>+ Sujuva yhteys</li> </ul>	<ul style="list-style-type: none"> <li>+ Sujuva yhteys</li> </ul>
<b>Tilantarve</b>	<ul style="list-style-type: none"> <li>+ Ajorata säilyy nykyisellään.</li> <li>- Jkpp rakenteineen ei mahdu nykyiselle tiealueelle.</li> </ul>	<ul style="list-style-type: none"> <li>- Ajorata siirtyy noin 4,5 metriä koilliseen → kuivatusjärjestelyt eivät mahdu nykyiselle tiealueelle.</li> <li>- Jkpp rakenteineen ei mahdu nykyiselle tiealueelle.</li> </ul>	<ul style="list-style-type: none"> <li>+ Ajorata säilyy nykyisellään.</li> <li>- Jkpp:n kuivatusjärjestelyt eivät mahdu nykyiselle tiealueelle.</li> <li>- Pysäköintialueen liittymää tulee laajentaa.</li> </ul>
<b>Pysäköinti</b>	<ul style="list-style-type: none"> <li>+ Ei muutosta</li> </ul>	<ul style="list-style-type: none"> <li>+ Ei muutosta</li> </ul>	<ul style="list-style-type: none"> <li>- Nykyiseltä pysäköintialueelta tulee varata tilaa ajoväylälle → pysäköintipaikkoja poistuu.</li> </ul>
<b>Kustannukset</b>	<ul style="list-style-type: none"> <li>• Ei niin kallis.</li> </ul>	<ul style="list-style-type: none"> <li>- Kallein</li> </ul>	<ul style="list-style-type: none"> <li>• Ei niin kallis.</li> </ul>
<b>Hyväksyttävyyys</b>	<ul style="list-style-type: none"> <li>+ Ei muutosta kulkureitteihin.</li> </ul>	<ul style="list-style-type: none"> <li>+ Ei muutosta kulkureitteihin.</li> </ul>	<ul style="list-style-type: none"> <li>- Vakiintunut kulkureitti suljetaan.</li> </ul>

# Johtopäätökset ja suositukset

## VE0+

Nykyisen liittymän muotoilu ei paranna kohdan liikenneturvallisuutta merkittävästi, koska tien geometria liittymän kohdalla ei ole nykyisellään ohjeen mukainen. Myöskään optinen ohjaus ei parannu merkittävästi tässä vaihtoehdossa.

## VE1

Kaarresäteen kasvattaminen liittymän kohdalla parantaa sekä tien geometriaa että liittymän havaittavuutta mantereen suunnasta. Liittymäalueen näkemät paranevat ja koko liittymän liikenneturvallisuus paranee.

## VE2

Liittymän siirtäminen pysäköintialueen liittymän kohtaan parantaa osaltaan alueen liikenneturvallisuutta, kun liittymävälit alueella kasvavat. Tien nykyisen geometrian vuoksi pysäköintialueen liittymä saattaa kuitenkin tulla yllättäen eteen kaartein jälkeen, mikä aiheuttaa liikenneturvallisuusriskin kohdassa.

## Suositus

Vaihtoehtovertailun perusteella paras tarkastelluista liittymäjärjestelyistä on **VE1**, jossa liittymän kohdalla olevaa kaarresädettä on kasvatettu ( $R=55$  m). Kaarresädettä kasvattamalla tien geometria saadaan kohdassa ohjeen mukaiseksi ja liittymän havaittavuus ja näkemät paranevat. Ratkaisu vaatii lisäksi nopeusrajoituksen laskemisen alueella 40 km/h:ssa.

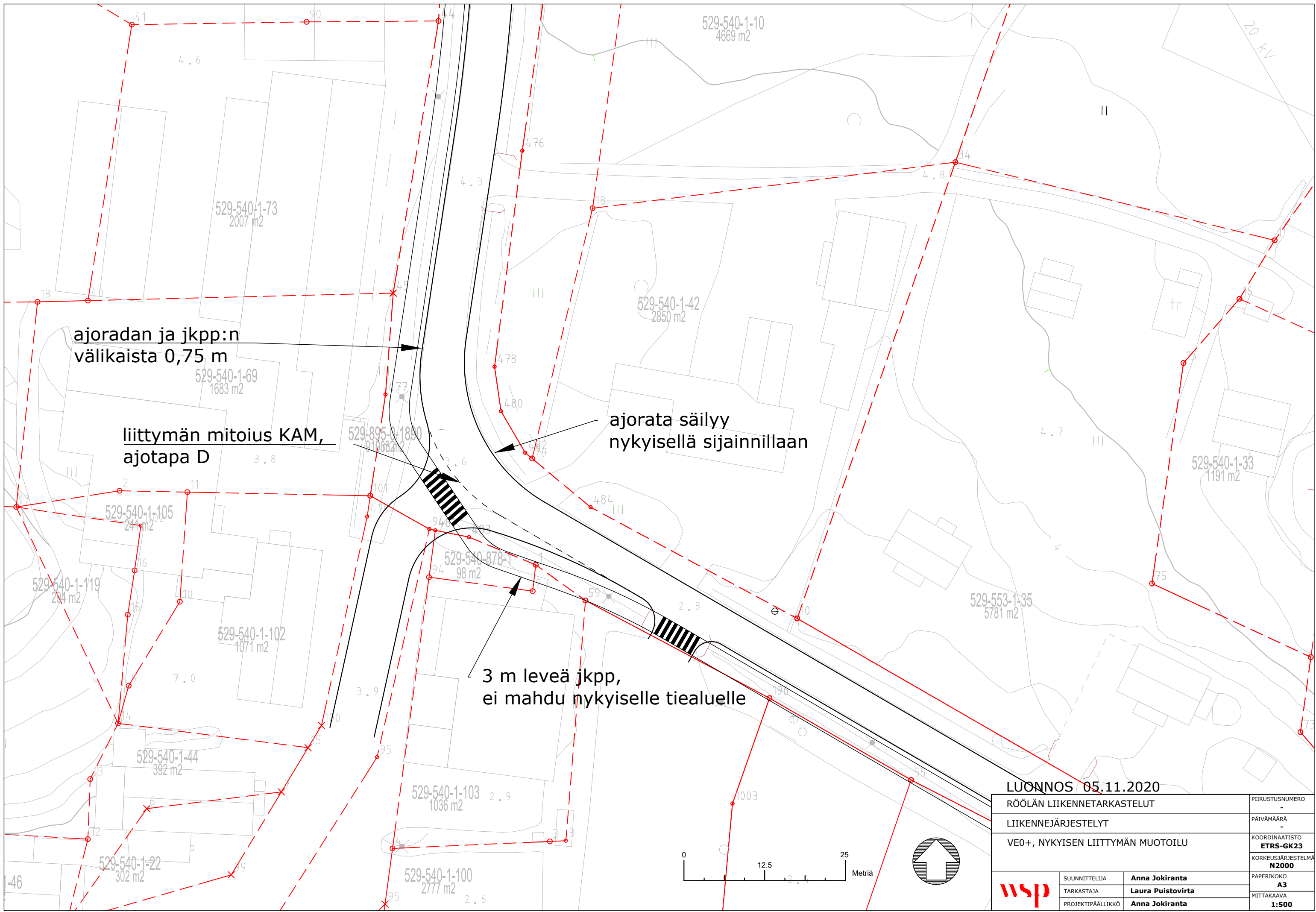
Tien suuntauksen suunnittelu -ohjeen (Liikenneviraston ohjeita 30/2013) mukaan 40 km/h nopeusrajoitusalueella kaarresäteen arvo 55 m on taajamaolosuhteissa välttävä.

Liitteet:

Liite 1. VE 0+ Suunnitelmapaketti 1:500

Liite 2. VE 1 Suunnitelmapaketti 1:500

Liite 3. VE 2 Suunnitelmapaketti 1:500



ajoradan ja jkpp:n  
välikaista 0,75 m

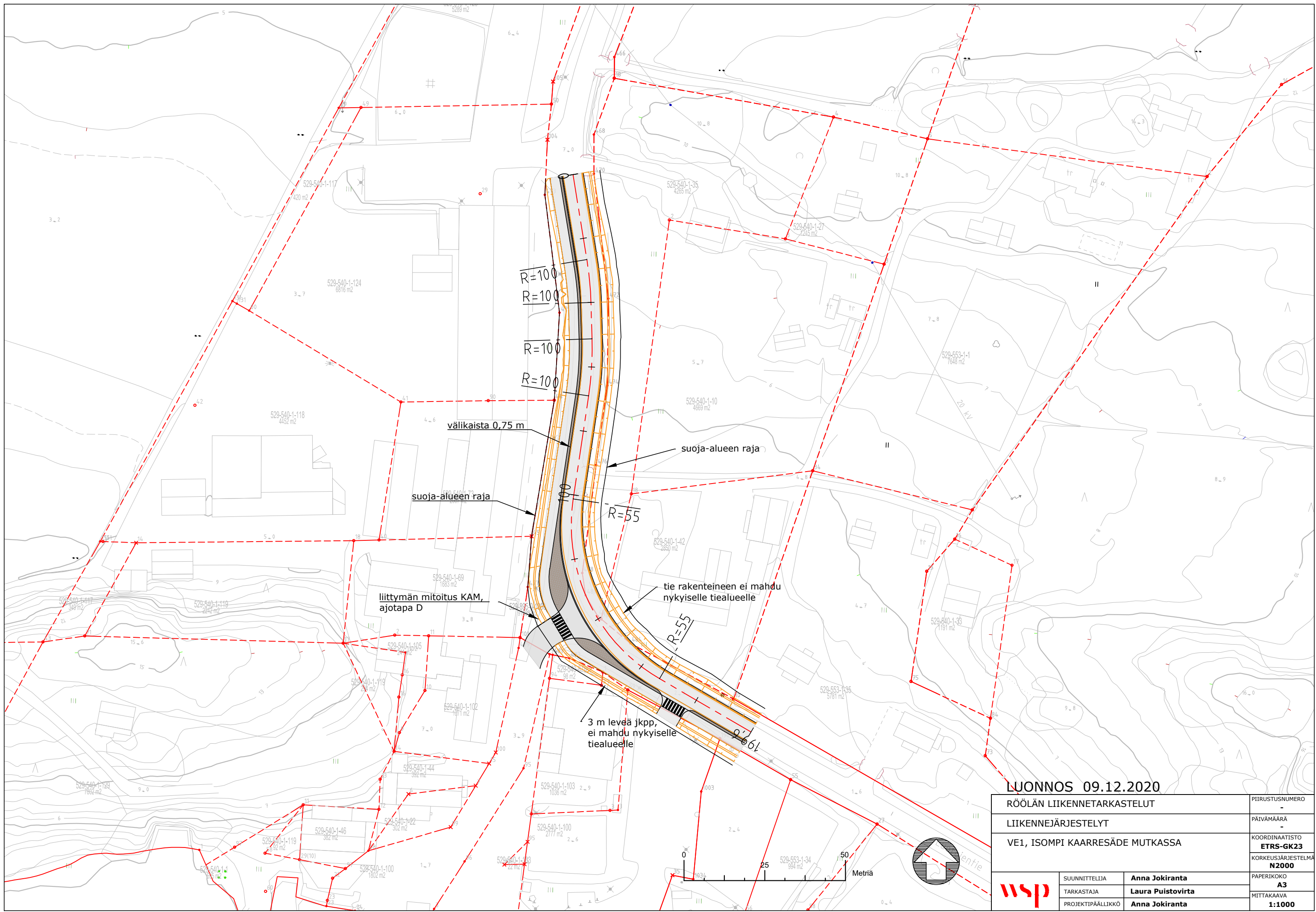
liittymän mitoitus KAM,  
ajotapa D

ajorata säilyy  
nykyisellä sijainnillaan

3 m leveä jkpp,  
ei mahdu nykyiselle tiealueelle

LUONNOS 05.11.2020

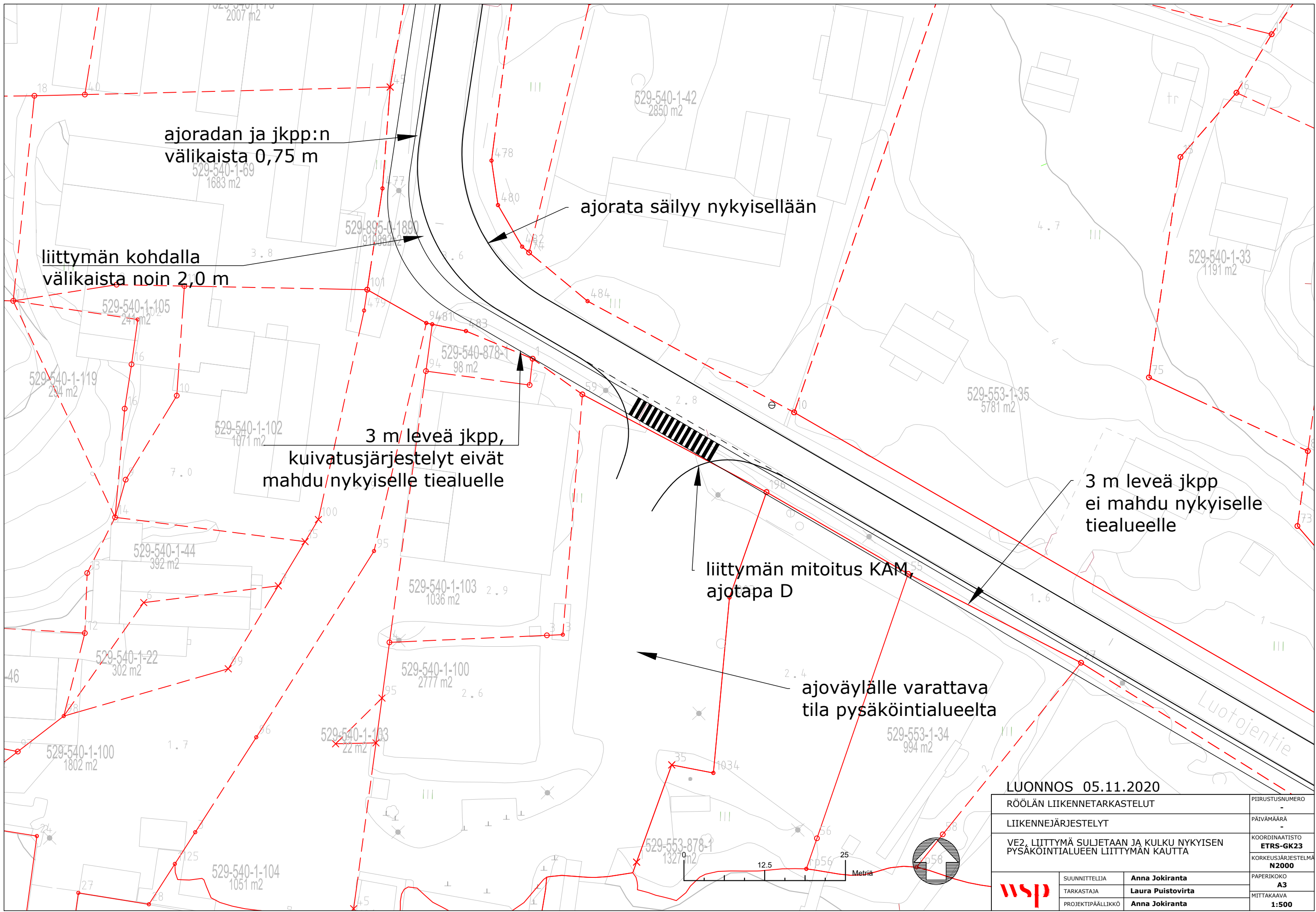
RÖÖLÄN LIIKENNETARKASTELUT		PIIRUSTUSNUMERO	-
LIIKENNEJÄRJESTELYT		PÄIVÄMÄÄRÄ	-
VE0+, NYKYISEN LIITTYMÄN MUOTOILU		KOORDINAATISTO	ETRS-GK23
		KORKEUSJÄRJESTELMÄ	N2000
wsp	SUUNNITTELIJA	Anna Jokiranta	PAPERIKOKO
	TARKASTAJA	Laura Puustovirta	A3
	PROJEKTIPÄÄLLIKKÖ	Anna Jokiranta	MITTAKAAVA
			1:500




LUONNOS 09.12.2020

RÖÖLÄN LIIKENNETARKASTELUT		PIIRUSTUSNUMERO	-
LIIKENNEJÄRJESTELYT		PÄIVÄMÄÄRÄ	-
VE1, ISOMPI KAARRESÄDE MUTKASSA		KOORDINAATISTO	ETRS-GK23
		KORKEUSJÄRJESTELMÄ	N2000
SUUNNITTELIJA	Anna Jokiranta	PAPERIKOKO	A3
TARKASTAJA	Laura Puustovirta	MITTAKAAVA	1:1000
PROJEKTIPÄÄLLIKKÖ	Anna Jokiranta		





<b>LUONNOS 05.11.2020</b>		PIIRUSTUSNUMERO	-
RÖÖLÄN LIIKENNETARKASTELUT		PÄIVÄMÄÄRÄ	-
LIIKENNEJÄRJESTELYT		KOORDINAATISTO	ETRS-GK23
VE2, LIITTYMÄ SULJETAAN JA KULKU NYKYISEN PYSÄKÖINTIALUEEN LIITTYMÄN KAUTTA		KORKEUSJÄRJESTELMÄ	N2000
	SUUNNITTELIJA	Anna Jokiranta	PAPERIKOKO
	TARKASTAJA	Laura Puustovirta	A3
	PROJEKTIPÄÄLLIKKÖ	Anna Jokiranta	MITTAKAAVA
			1:500



## ASEMAKAAVAMERKINNÄT JA -MÄÄRÄYKSET:



Matkailua palvelevien rakennusten korttelialue.  
Rakennusoikeusmerkintä osoittaa suurimman sallitun kerrosalaneliömetrien määrän, jonka korttelialueelle saa rakentaa sr-5 merkinnällä osoitetun rakennuksen osan lisäksi.  
Korttelialueen autopaikoista neljä saa sijoittaa LS/rm -korttelialueen lp-1 pysäköintialueelle.



Yleisen tien alue.



Sataman ja matkailupalvelujen korttelialue.  
Alue on tarkoitettu yleiseksi yhteysalustan, laivojen ja veneiden satamaksi. Alueelle saa sijoittaa vesiliikennettä ja matkailua palvelevia rakennuksia ja rakennelmia, kuten lastaus- ja venelaitureita, veneiden huoltoa palvelevia rakenteita, polttoaineen jakeluaseman, huolto- ja käymälätiloja sekä pysäköintipaikkoja. Torialueelle sijoitettavan yksittäisen rakennuksen pinta-ala saa olla enintään 50 k-m<sup>2</sup>.



Vesialue.  
Alueelle saa sijoittaa laitureita.



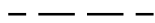
3 metriä kaava-alueen rajan ulkopuolella oleva viiva.



Korttelin, korttelinosan ja alueen raja.



Osa-alueen raja.



Ohjeellinen alueen tai osa-alueen raja.

Rööl

Kylän nimi.

540

Kylän numero.

1

Korttelin numero.

RÖÖLÄNTIE

Kadun, tien, katuaukion, torin, puiston tai muun yleisen alueen nimi.

300

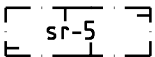
Rakennusoikeus kerrosalaneliömetreinä.

II

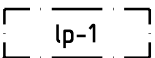
Roomalainen numero osoittaa rakennusten, rakennuksen tai sen osan suurimman sallitun kerrosluvun.



Rakennusala.



Suojeltu rakennus tai sen osa. Rakennusta ei saa purkaa. Rakennuksessa suoritettavien korjaus- ja muutostöiden tulee olla sellaisia, että rakennuksen ominaispiirteet ja kyläkuvasellisesti arvokas luonne säilyvät. Korjaus- ja muutostöiden tulee soveltua olemassa olevaan rakennukseen käytettävien materiaalien, värien sekä ikkunoiden jaotusten suhteen.



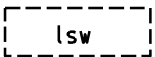
Yleiselle pysäköinnille varattu alueen osa. Alueella saa sijoittaa joukkoliikenteen kulkuyhteyden, bussipysäkin ja/tai jätteidenkeräyspisteen.



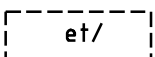
Johtoa varten varattu alueen osa.  
Johtotyytit on eroteltu kirjaintunnuksin: paineviemäri (pv), jätevesi (jv), vesi (v)

1 ap/50 m<sup>2</sup>

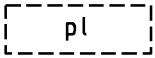
Merkintä osoittaa, kuinka montaa kerrosalaneliometriä kohti on rakennettava yksi autopaikka.



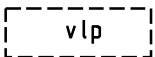
Ohjeellinen vesialueena säilytettävä satama-alueen osa, jolle saa sijoittaa laitureita.



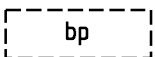
Ohjeellinen yhdyskuntateknistä huoltoa palveleva alueen osa. Kirjaintunnus yksilöi alueen käyttötarkoituksen: j (jäte), p (pumppaamo), v (vesipiste), sc (septic-tankin tyhjennys).



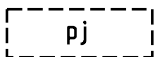
Ohjeellinen pelastuslaitoksen kaluston säilyttämiseen osoitettu alueen osa.




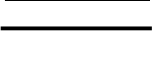
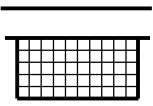
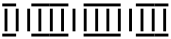

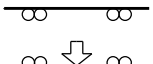
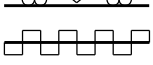

Ohjeellinen veneenlaskupaikaksi osoitettu alueen osa.



Ohjeellinen linja-autopysäkillä osoitettu alueen osa.



Ohjeellinen alueen osa, jolle saa sijoittaa polttoaineen jakelua palvelevia katoksia ja laitteita.

	Istutettava alueen osa.
	Katu.
	Katuaukio/Tori.
	Ohjeellinen yleiselle jalankululle varattu alueen osa.
	Säilytettävä tai istutettava puu.
	Ajoneuvoliittymän likimääräinen sijainti.
	Kiinteistön rajan osa, jonka kohdalta ei saa järjestää ajoneuvoliittymää.
	Merkintä osoittaa rakennusalan sivun, joilla rakennuksen ulkoseinien, ikkunoiden ja muiden rakenteiden ääneneristävyyden liikennemelua vastaan on oltava vähintään 35 dBA.

#### YLEISMÄÄRÄYKSET:

Alueen ominaispiirteet on otettava huomioon rakennuksiin ja muuhun ympäristöön vaikuttavien toimien suunnittelussa ja toteuttamisessa. Uudisrakennuksien tulee olla puuverhoiltuja ja väriykseltään saaristo ympäristöön soveltuvia, kuten perinteinen punamulta tai muu maanläheinen väri. Kattomuodoksi sallitaan loiva harja- tai pulpettikatto, värin tulee olla musta tai tumman harmaa.

Mikäli RM-2 -alueella sijaitsevan rakennuksen matalampi osa puretaan ja korvataan kaksikerroksisella uudisrakennuksella, edellyttää se huolellista ja tarkempaa suunnittelua siten, ettei myllyrakennuksen korkean osan merkittävä luonne kyläkuvan kannalta vaarannu. Uudisrakennuksen suurin sallittu korkeus ympäröivästä maanpinnasta on 8 metriä.

Alin suositeltava rakentamiskorkeus Naantalın Röölään alueella merenrannalla on +2,40 m N2000. Alin suositeltava rakentamiskorkeus tarkoittaa korkeustasoa, jonka alapuolelle ei tulisi sijoittaa kastuessa vaurioituvia rakenteita. Rakentaminen ei saa aiheuttaa alueella suuriin korkeuseroihin johtavia maantäydyttäjä.

Maaperän mahdolliset haitta-ainepitoisuudet, määrät ja levinneisyys on tutkittava hyvissä ajoin ennen maanrakennustöihin johtavan rakennus- tai toimenpideluvan myöntämistä. Maaperätutkimusten laadusta ja laajuudesta on sovittava ympäristöviranomaisen kanssa. Pilaantunut maaperä on kunnostettava ennen rakentamiseen ryhtymistä.

Alueella sijaitsevan polttoaineiden jakelupisteen toimintaan liittyvissä muutoksissa on suunnittelu- ja toteutusvaiheessa konsultoitava kunnan ympäristöviranomaista ympäristöluvan tarpeen arvioimiseksi.

Alueelle saa sijoittaa pelastuslaitoksen toimintaa tukevia rakenteita.

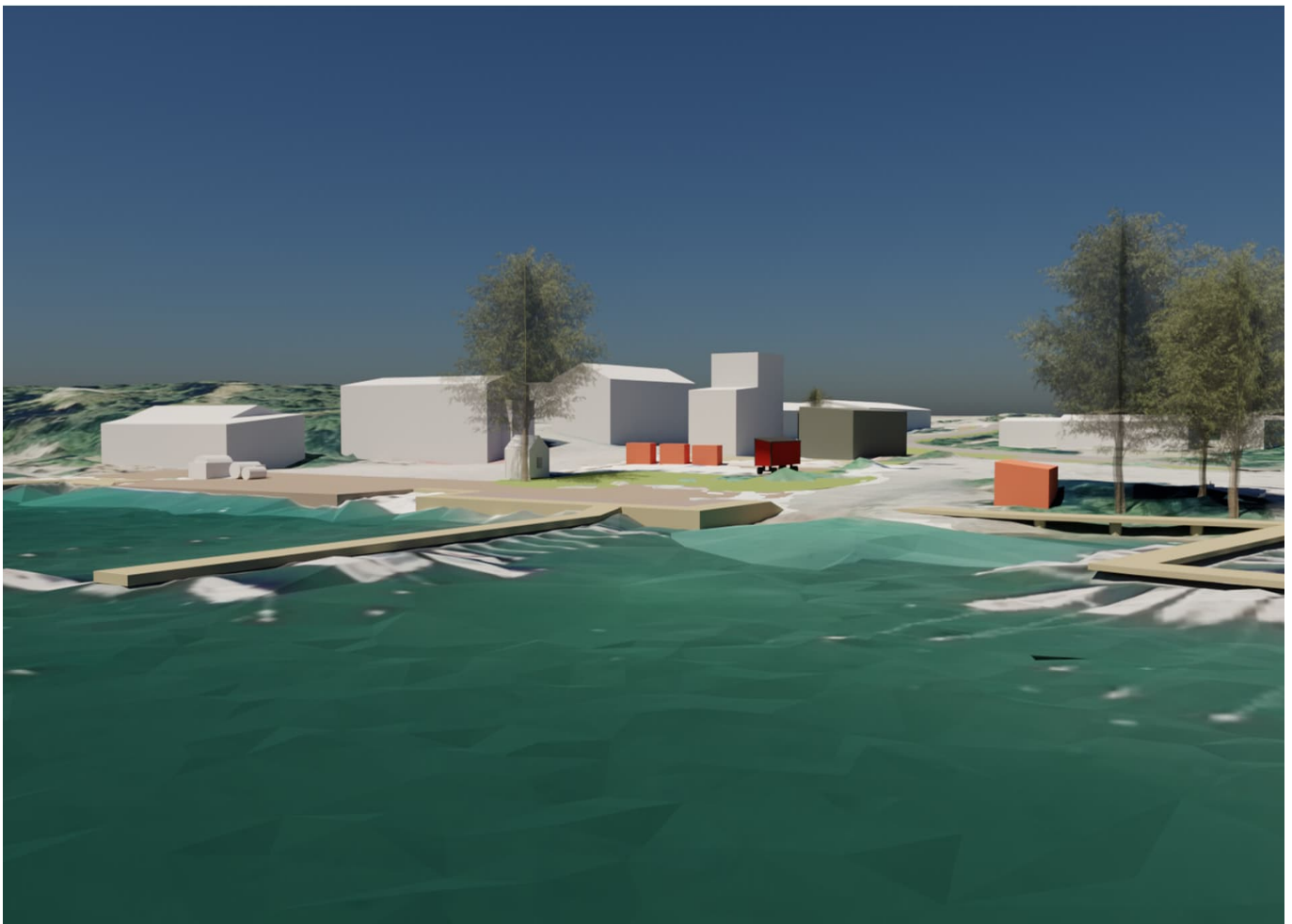
Alueen suunnittelussa ja toteuttamisessa on turvattava joukkoliikenteen sekä sataman toimintaan liittyvän liikenteen toimintaedellytykset.

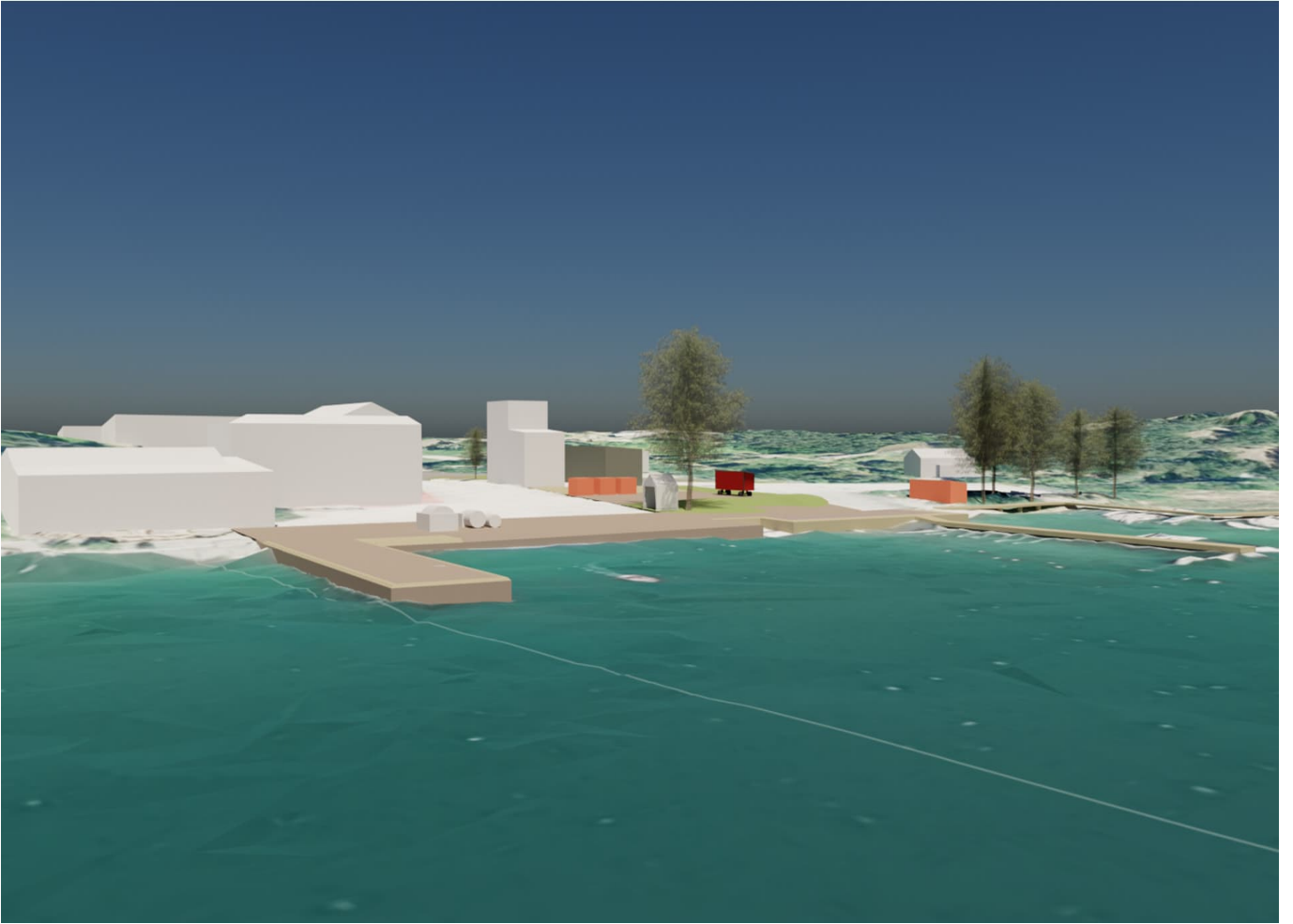
Alueelle ei saa sijoittaa veneiden talvisäilytyspaikkoja.

Ajoneuvojen, trailereiden, materiaalien tms. pitkäaikainen säilyttäminen alueella ei ole sallittua.


LS/rm -korttelialueelle saa

- osoitetun rakennusoikeuden lisäksi sijoittaa puistomuuntamon.
- sijoittaa siirrettävän esiintymislavan. Lavan sijainti ei saa rajoittaa tai estää alueen rakentamista tai muuta toimintaa.
- sijoittaa neljä korttelissa 1 sijaitsevalle RM-2 -korttelialueelle osoitettua autopaikkaa.
- alueen rakentamisen tulee perustua kokonaissuunnitelmaan.





Kuvat: Vilma Ruokokoski (VR)

Mielipide / lausunto	Kaavoittajan vastine ja palautteen huomioiminen kaavassa
<p data-bbox="107 290 241 354"><b>1.1</b> <b>Caruna Oy</b></p> <p data-bbox="107 395 465 427"><u>Nykyinen sähkönjakeluverkko</u></p> <p data-bbox="107 434 1034 536">Kaava-alueella on Caruna Oy:n sähkönjakeluverkkoa oheisen liitteen 1 mukaisesti. Sinisellä viivalla on esitetty 20 kV johdot ja 0,4 kV johdot vihreällä. Ilmajohdot on esitetty yhtenäisellä viivalla ja maakaapelit katkoviivalla.</p> 	<ul data-bbox="1137 472 1415 497" style="list-style-type: none"><li>• Merkitään tiedoksi.</li></ul>

<p><u>Vaikutukset sähkönjakeluun</u> Kaavamuutoksella ei ole merkittäviä vaikutuksia sähkönjakeluun.</p> <p><u>Siirtokustannusten jako</u> Tarvittavat johto- ja muuntamosiirrot tehdään Carunan toimesta ja siirtokustannuksista vastaa siirron tilaaja. Komponenttien siirto edellyttää, että niille järjestyy uusi pysyvä sijainti.</p> <p><u>Muuta huomautettavaa</u> Meillä ei ole muuta huomautettavaa ko. luonnoksesta. Toivomme mahdollisuutta antaa lausunnot vielä ehdotusvaiheissa, kun asemakaavan tarkempi käyttötarkoitus tarkentuu.</p>	
<p><b>1.2</b> <b>DNA Oyj</b> DNA Oyj (DNA) on tutkinut osaltaan Naantalın Rymättylän Röölänrannan asemakaavaa koskevanvalmisteluaineiston ja toteamme seuraavaa:</p> <p>DNA Oyj:llä ei ole huomauttamista ko. asemakaavaluonnoksen sisältöön. Alueella ei ole DNA:n omistamia telekaapeleita.</p>	<ul style="list-style-type: none"> <li>• Merkitään tiedoksi.</li> </ul>
<p><b>1.3</b> <b>Naantalın kaupunki, Saaristolautakunta:</b> Saaristolautakunta toteaa, että Röölänranta on Naantalın saariston keskeinen satama-alue, jossa on tärkeää, että kaava mahdollistaa erilaisten venesatama- ja matkailutoimintojen kehittämisen. Kaavaluonnoksessa on tämä otettu huomioon. Saaristolautakunta esittää, että matkailua palvelevan rakennusoikeuden laajentamista tutkittaisiin vielä kaavan jatkovalmistelussa. Lisäksi saaristolautakunta päätti esittää, että selvitetään tankkauspuoleen käyttömahdollisuus myös autoille.</p>	<p>Alueella sijaitsevan, veneille tarkoitetun polttoaineen jakelupisteen osoittaminen käytettäväksi myös autojen tankkaukseen ei nyky muodossaan ole mahdollista. Jakelupisteen rakenteelliset ratkaisut eivät ole nestemäisten polttoaineiden jakeluasemien ympäristönsuojeluvaatimuksista annetun asetuksen (314/2020) edellyttämällä tasolla.</p> <ul style="list-style-type: none"> <li>• Ei muutoksia kaavakarttaan, merkitään tiedoksi.</li> </ul>



<p><b>1.4</b> <b>Naantalın kaupunki, ympäristönsuojelu:</b></p> <p>Rymättylän Röölänrannassa on olemassa oleva veneiden jakeluasema. Polttonesteiden jakeluasemaan luetaan myös polttonesteiden jakelualue, joka veneiden jakeluasemalla on rantaviivan läheisyydessä. Tältä osin jakeluasemalle tulisi määritellä myös laajempi toiminnallinen rajaus. Jakeluasema tulee määritellä tarkemmin, esimerkiksi: ” Ohjeellinen alueen osa, johon saa sijoittaa veneille tarkoitetun polttoaineen jakeluaseman”. Henkilöautojen tankkaamisen estämiseksi autojen pääsy jakelualueen läheisyyteen tulee voida estää.</p> <p>Ympäristönsuojelulla ei ole asiasta muuta lausuttavaa.</p>	<p>Luonnoksessa esitettyä merkintää (<i>Ohjeellinen alueen osa, johon saa sijoittaa polttoaineen jakeluaseman.</i>) on muutettu.</p> <ul style="list-style-type: none"> <li>• Uusi merkintä: Ohjeellinen alueen osa, jolle saa sijoittaa polttoaineen jakelua palvelevia katoksia ja laitteita.</li> <li>• Kohtaan ”Yleiset määräykset” on lisätty merkintä: Alueella sijaitsevan polttoaineiden jakelupisteen toimintaan liittyvissä muutoksissa on suunnittelu- ja toteutusvaiheessa konsultoitava kunnan ympäristöviranomaista ympäristöluvan tarpeen arvioimiseksi.</li> </ul> <p>Jakeluaseman toiminnan ja huollon sekä pelastusyksikköjen operoinnin turvaamiseksi autojen pääsyä jakelualueen läheisyyteen ei voida estää.</p>
<p><b>1.5</b> <b>Varsinais-Suomen alueellinen vastuumuseo:</b></p> <p><u>Lausunto Röölänrannan asemakaavamuutoksesta, Naantali, luonnos</u></p> <p>Varsinais-Suomen alueellinen vastuumuseo/kulttuuriperintöyksikkö/tutkija</p> <p>Naantalın tekninen lautakunta on pyytänyt Varsinais-Suomen alueellisen vastuumuseon lausuntoa otsikon asiasta. Valmisteluaineisto sisältää osallistumis- ja arviointisuunnitelman, kaavaluonnoskartan ja valokuvakoosteen alueelta.</p> <p>Suunnittelualue sijaitsee Rymättylässä Röölään satama-alueella. Alueella on voimassa Röölään taajamaosayleiskaava. Asemakaavaa ei ennestään ole. Kaavoituksen tavoite on kuvattu osallistumis- ja arviointisuunnitelmassa</p>	

seuraavasti: "Asemakaavatyön keskeisenä tavoitteena on osoittaa lakkautettaville yleisille tiealueille uusi julkinen käyttötarkoitus, joka tukee kokonaisuutena Röölan rannan alueen nykyistä toimintaa, myös paikallisten asukkaiden ja yritysten näkökulmasta. Asemakaavatyössä etsitään ratkaisuja, jotka lisäävät matkailun kehittymisedellytyksiä sekä saariston palveluiden säilymistä ja kehittymistä merellisen maaseutu ympäristön ominaispiirteitä unohtamatta."

Kaavaluonnoskartalla osoitetaan sataman ja matkailupalveluiden korttelialuetta sekä matkailua palvelevien rakennusten korttelialuetta.

Alueen tuoreimmat rakennusinventointitiedot ovat vuodelta 2017. OASissa suunnittelualueen ja sen ympäristön rakennetun ympäristön ominaispiirteitä, historiaa ja arvoja ei ole vielä avattu, mutta kaavaselostuksessa Röölan satama-alueen arvot tulee tuoda esiin. Kaavaluonnoskartalla yksi, osayleiskaavassakin suojeltu rakennus on osoitettu sr-4-merkinnällä. Kyse on inventoinnissa (2017) paikallisesti merkittäväksi arvioidusta sementtitiilisestä myllyrakennuksesta vuodelta 1938. Sen kyljessä on lautarakenteinen 1960-luvulla rakennettu siipiosa, jota suojelumerkintä ei koske. Vastuumuseo esittää, että suojelumääräyksessä sanotaan yksiselitteisesti, että suojeltua rakennusta ei saa purkaa, ja esittää suojelumääräyksestä poistettavaksi viittausta palautta vaan korjaukseen. Uusi suojelumääräys voisi olla esimerkiksi seuraava: "Suojeltu rakennus tai sen osa. Rakennusta ei saa purkaa. Rakennuksessa suoritettavien korjaus- ja muutostöiden tulee olla sellaisia, että rakennuksen ominaispiirteet ja kyläkuvasellisesti arvokas luonne säilyvät. Korjaus- ja muutostöiden tulee soveltua olemassa olevaan rakennukseen käytettävien materiaalien, värien sekä ikkunoiden jaotusten suhteen."

Vastuumuseo esittää, että myös laituri huomioitaisiin kaavassa osana satama-alueen kokonaisuutta. Inventoinnin mukaan laituri on todennäköisesti rakennettu nykyiselle paikalleen 1900-luvun alkupuolella ja sitä on myöhemmin peruskorjattu tai rakennettu uudelleen.

- Suojelumääräystä on täsmennetty vastuumuseon esityksen mukaisesti.
- Laituria on käsitelty kaavaselostuksessa kohdassa 2.1.3 Lähtökohdat sekä kohdassa 4 Asemakaavan kuvaus. Lisäksi laituri on huomioitu ranta-aluetta koskevassa tarkastelussa (selostuksen liite 6b).

<p>Kaavaluonnoksen yleismääräyksissä on huomioitu alueen ominaispiirteiden vaaliminen. LS/rm -merkinnän määräyksessä on huomioitu osayleiskaavan ohjaus, jonka mukaan alueen rakentamisen tulee perustua kokonaissuunnitelmaan. Tämä kokonaissuunnitelman tarve on tarpeen siirtää yleisiin määräyksiin, jotta ohjaus koskisi koko kaava-aluetta.</p> <p>Alueellinen vastuumuseo esittää, että kaava-alue laajennettaisiin koskemaan satama-aluetta laajemmin. Alueella on useita kulttuurihistoriallisia arvoja omavia rakennuksia, joita ei ole huomioitu osayleiskaavassa eikä aiemman asemakaavan puuttuessa myöskään yksityiskohtaisimmalla kaavatasolla, ja niiden säilyminen on tarpeen turvata.</p> <p>Vaikutusten arvioinnissa suunnitellaan asianmukaisesti kiinnitettävän huomiota muun muassa alueen miljööseen ja rakennettuun ympäristöön kohdistuviin vaikutuksiin. Rannassa sijaitsevan suunnittelualueen kaavoituksessa on tarpeen arvioida myös suunnitelman maisemalliset vaikutukset.</p>	<ul style="list-style-type: none"> <li>• Merkintä kokonaissuunnitelman laatimisesta on siirretty yleisiin määräyksiin.</li> <li>• Alueen miljöö on huomioitu kaavaa laadittaessa, ja siitä on laadittu erillinen tarkastelu (liite 6b). Suunnittelualueen laajentaminen ei vastaisi asemakaavalle alun perin asetettua tavoitetta ja tarkoitusta: <i>”osoittaa lakkautettaville yleisille tiealueille uusi julkinen käyttötarkoitus, joka tukee kokonaisuutena Röölan rannan alueen toimintaa, myös paikallisten asukkaiden ja yritysten näkökulmasta”</i>. Käsiteltävä asemakaava on rajattu koskemaan Röölan rantaa, johon kuuluvat aiemmin yhteysaluslaiturille johtava maantiealue, pysäköintialue sekä ranta-alueen pohjoispuolella oleva Röölantien-Luotojentien maantiealue. Edellä mainittujen alueenosien keskellä sijaitsevan vanhan, rannan maamerkiksikin muodostuneen paikallishistoriallisesti merkittävän höyläämörakennuksen säilyminen on turvattu vastuumuseon esittämällä merkinnällä (sr-5).</li> </ul>
<p><b>1.6</b> <b>Varsinais-Suomen ELY-keskus:</b> Lausunto kaavan valmisteluaineistosta, Röölanrannan asemakaava ja asemakaavan muutos, Naantali</p> <p>Naantalın kaupunki on pyytänyt Varsinais-Suomen elinkeino-, liikenne- ja ympäristökeskuksen lausuntoa edellä mainitusta kaavaluonnoksesta, joka on päivätty 27.4.2020.</p> <p>Suunnittelualue sijaitsee Rymättylässä Otavan saaren eteläosassa Röölan satama-alueella noin neljä kilometriä Rymättylän kirkonkylästä etelään. Röölantien maantiealue 1896 Röödilä – Röödilä E (maantieltä 1890 Rymättylä – Hanka yhteyslaiturille saakka) ja Rymättylä – Hanka maantiehen 1890 kuuluva pysäköintialue on lakkautettu yleisenä tienä.</p>	

Asemakaavatyön tavoitteena on osoittaa lakkautettaville yleisille tiealueille uusi julkinen käyttötarkoitus, joka tukee kokonaisuutena Röölan rannan alueen nykyistä toimintaa sekä tutkitaan ratkaisuja matkailun ja saariston palvelujen säilymiseksi ja kehittämiseksi.

Elinkeino-, liikenne- ja ympäristökeskuksen (ELY-keskus) kannanotot

Alueelle on kaavaluonnoksessa osoitettu satamatoimintojen lisäksi matkailua palvelevaa toimintaa, mikä osin poikkeaa alueelle yleiskaavassa osoitetusta satama-alueesta (LS). Yleiskaavasta poikkeaminen on hyvä kaavaselostuksessa perustella.

Suunnittelualue on osa Röölan sataman paikallisesti arvokasta miljöötä. Kaava-alueen vanha myllyrakennus on arvotettu rakennusinventointien yhteydessä paikallisesti arvokkaaksi ja huomioitu myös yleiskaavassa suojelumerkinnällä. Myllyrakennuksen vanhin osa on kaavaluonnoksessa osoitettu merkinnällä sr-4, suojeltava rakennus tai sen osa, joka on säilytettävä miljöön osana. ELY-keskus katsoo, että kaavamääräyksestä tulee selkeästi käydä ilmi, ettei suojeltua rakennusta saa purkaa.

Jatkosuunnittelussa on hyvä harkita, onko tarpeen sisällyttää kaavamääräyksen myös lausuntopyyntövelvoite museoviranomaiselta. Rakennusoikeutta on merkitty suojellun rakennuksen osan lisäksi 400 k-m<sup>2</sup>, suurin sallittu kerrosluku on kaksi. Mikäli rakennuksen matalampi osa puretaan ja korvataan kaksikerroksisella laajennuksella, edellyttää se huolellista ja tarkempaa suunnittelua. Myllyrakennus korkeana ja näkyvänä on oleellinen osa Röölan sataman miljöötä ja mikäli se jää laajennusosan peittoon, ei rakennuksen kyläkuvan kannalta merkittävä luonne maisemassa välttämättä säily. Havainnekuvat osaltaan selventäisivät kaavan vaikutuksia osallisille.

Kaava-alueen tuntumassa on paikallisesti arvokasta rakennuskantaa, joka kuuluu samaan Röölan satamaympäristöön. Näistä ainoastaan kaava-alueen myllyrakennus on yleiskaavassa osoitettu suojelumerkinnällä, joten

- Yleiskaavasta poikkeamista on perusteltu selostuksen kohdassa 4.1.

- suojelumerkintää on täsmennetty – kieltää nyt yksiselitteisesti rakennuksen purkamisen.

Yleisiin määräyksiin on RM-2 korttelialuetta koskien

- lisätty vaatimus alueen ominaispiirteiden huomioimisesta sekä huolellisesta ja tarkemmasta suunnittelusta ja erityisesti myllyrakennuksen korkean osan huomioimista suunnittelussa.

kokonaisuuden arvojen säilymisen turvaamiseksi olisi tarpeen käsitellä koko satama-alueen suojelukysymyksiä suunnittelualueella laajemmalla alueella.

Sataman ja matkailupalvelujen korttelialueen kaavamääräyksen mukaan ”Alueen rakentamisen tulee perustua kokonaissuunnitelmaan.”

Kokonaissuunnitelma olisi hyvä laatia jo asemakaavan yhteydessä ja tarkemmin osoittaa alueen 300 m<sup>2</sup>:n rakennusoikeus. Myös alueen ajo- ja kulkuyhteyksistä olisi hyvä olla hahmotelma jo kaavavaiheessa.

Yleismääräyksiin on sisällytetty rakentamisen ohjausta sisältäviä määräyksiä. Lisäksi on hyvä tutkia, onko tarpeen ohjata myös esimerkiksi pysäköintialueiden ja muiden ulkotilojen suunnittelua tarkemmin.

Kaava-alueen pohjoisreunaan on osoitettu johtoalueita, jotka sijaitisivat osin asemakaavan vahvistumisrajan ulkopuolella. Johtojen luonnetta olisi hyvä tarkentaa.

#### *Liikenne*

Asemakaava-alueella aikaisemmin sijainnut, yhteysaluslaiturille vienyt, lyhyt maantiejakso (mt 1896) on lakkautettu ja Röölan yhteysaluslaituri on siirtynyt Naantalın kaupungin omistukseen.

LS-alueen rajan merkintätapa poikkeaa ohjeiden mukaisesta ja voi aiheuttaa sekaannusta rajan tarkasta sijainnista. Kaava-alueen raja pohjoisessa noudattaa maantien tiealueen etelärajan. Varsinais-Suomen ELY-keskus katsoo, että Rymättylä-Hanka maantielle 1890 on mahdollista osoittaa maantien alue LT-merkinnällä.

Kaavoituksen yhteydessä olisi hyvä selvittää alueen ja maantien 1890 kevyen ja joukkoliikenteen kehittämistarpeita. Samalla voitaisiin selvittää, onko maantien linjausta tarve muuttaa hieman kaava-alueen kohdalla sekä/tai parantaa joillakin toimenpiteillä liikenteen turvallisuutta.

- Suunnittelualueelta lähiympäristöineen on laadittu erillinen tarkastelu ja kaavakarttaa on tarkennettu oleskelu- ja istutettavien alueiden osalta (selostuksen liite 6b). Aluetta on havainnollistettu 3D-mallinnuksella. Havainnekuvat on esitetty liitteessä 9.
- johtotyypit eroteltu kirjaintunnuksin: paineviemäri (pv), jätevesi (jv), vesi (v)
- Suunnittelualueella on laajennettu pohjoiseen ja Rymättylä-Hanka maantielle 1890 on osoitettu yleisen tien alue LT-merkinnällä.
- Alueelle on laadittu Röölan liikennetarkastelu marraskuussa 2020. Raportti on selostuksen liitteenä (liite 7). Raportissa esitetyt näkemykset mm. maantien linjauksesta on huomioitu kaavaehdotuksessa.

Matkailua palvelevan korttelialueen (RM-2) mahdollinen liikennemelulta suojaamistarve tulee selvittää.

Liittymä Röölänrantaan on ohjeiden vastainen sekä muodoltaan että linjaukseltaan ja aiheuttaa liikenneturvallisuusriskin, sillä liittymä on jyrkässä kaarteessa. Lisäksi liittymästä on mahdollista ajaa hidastamatta suurella ajonopeudella päätielle. Optisessa ohjauksessa on harha: näyttää siltä, että tie jatkuu suoraan, vaikka kaartaa vasemmalle Naantalin suunnasta tultaessa. Kaavan laadinnan yhteydessä olisi hyvä selvittää myös maantien liikenneturvallisuuden mahdollisia parantamistoimenpiteitä.

#### *Rakentamiskorkeus*

Sataman ja matkailupalvelujen korttelialueelle (LS/rm) kaavamääräyksen mukaan ”Alueelle saa rakentaa alueen toimintaa tukevia rakennuksia yhteensä 300 k-m<sup>2</sup>.” Kaavamääräyksiin ei ole sisällytetty rakentamiskorkeutta ohjaavia määräyksiä, mikä tulee jatkosuunnittelussa täydentää.

Alin suositeltava rakentamiskorkeus tarkoittaa korkeustasoa, jonka alapuolelle ei tulisi sijoittaa kastuessa vaurioituvia rakenteita. Alin suositeltava rakentamiskorkeus Naantalin Röölään alueella merenrannalla on +2,40 m N2000. Tulvakorkeuden lisäksi alin suositeltava rakentamiskorkeus riippuu rakennuksen käyttötarkoituksesta ja rakennustavasta sekä vesistön ominaispiirteistä johtuvasta lisäkorkeudesta ja mahdollisesta aaltojen vaikutuksesta.

Lausunto on laadittu yhteistyössä vesiyksikön sekä liikenne- ja infrastruktuurivastuualueen kanssa.

- Liikennemäärä alueella on noin (30 000 ajoneuvoa / vuosi), suurimpien liikennemäärien painottuessa loma-aikaan eli heinä-elokuulle. Nopeudet alueella ovat alhaiset (nopeusrajoitus 50 km/h) ja raskaan liikenteen osuus liikennemäärästä on alle 10 %. Ympäristössä ei ole muita merkittäviä melunlähteitä. Melunsuojaustarve on huomioitu asemakaavassa RM-2 -korttelissa merkinnällä 35 dBA.

- Yleisiin määräyksiin on merkitty alin rakentamiskorkeus +2,40 N2000-korkeusjärjestelmässä.

<p><b>1.7</b> <b>Varsinais-Suomen Liitto:</b></p> <p>Liitto ei anna seuraavista asioista lausuntoa. koska liitolla ei ole niistä huomautettavaa eivätkä ne ole ristiriidassa Varsinais-Suomen maakuntakaavoituksen tai muun suunnittelun kanssa</p>	<ul style="list-style-type: none"><li>• Merkitään tiedoksi.</li></ul>
<p><b>1.8</b> <b>Varsinais-Suomen Pelastuslaitos:</b></p> <p>Varsinais- Suomen aluepelastuslaitoksen pelastusviranomainen on tutustunut toimitettuihin asiapapereihin (osallistumis- ja arviointisuunnitelmaan ja asemakaavakarttaan, jotka on päivätty 27.4.2020).</p> <p><b>Varsinais- Suomen aluepelastuslaitoksen pelastusviranomainen toteaa lausunnossaan:</b></p> <p>Ohjeellinen polttoainejakelupiste ja yhdyskuntatekniikkaa palvelevat toimintojen sijoittelu on esitetty kaavaluonnoksessa vierekkäin. OAS:ssa ei ole selvitetty tarkemmin mitä yhdyskuntatekniikkaa varten tilavaraus on tehty. Pelastuslaitos suosittelee ensisijaisesti, että toiminnot eriytetään toisistaan tai toissijaisesti tutkitaan toimintojen soveltuvuus vaara- ja riskiarvioinnilla soveltuvaksi esitetyn luonnoksen mukaisesti.</p> <p>Pelastusyksiköllä operointi tulee olla mahdollista kaava- alueen kiinteistöillä.</p> <p>V-S pelastuslaitoksen kaluston mitoitus on esitetty tarkemmin toimintaohjeessa 22.4.2015, pelastustiet (<a href="http://www.vspelastus.fi/lomakkeet">http://www.vspelastus.fi/lomakkeet</a>).</p>	<p>Yhdyskuntatekniikkaa varten varatulla merkinnällä on osoitettu jo olemassa oleva vesipiste. Ohjeellinen merkintä mahdollistaa toimintojen eriyttämisen toisistaan tarpeen niin vaatiessa.</p> <p>Pelastuslaitoksen kalusto voi toimia alueella pelastuslain 379/2011 edellyttämällä tavalla.</p>

<p>Kaavoituksen pohjalta suoritettavassa kunnallistekniikan suunnittelussa ja toteutuksessa on huomioitava pelastuslain edellyttämät sammutusvesitarpeet. Sammutusvesitarpeesta on laadittu sammutusvesisuunnitelma yhteistyössä alueen kuntien ja vesihuoltolaitosten kanssa.</p>	<p>Kunnallistekniikan suunnittelussa ja toteutuksessa noudatetaan Pelastuslain 30.1 §:n mukaista sammutusvesisuunnitelmaa. Tarvittaessa konsultoidaan Naantalın vesihuoltolaitosta.</p> <ul style="list-style-type: none"> <li>• Ei muutoksia asemakaavaan.</li> </ul>
<p><b>2.1</b> <b>Osallinen 1</b></p> <p>Mielipiteeni ja lisäsehdotus RÖÖLÄN asemakaavaan</p> <p>Olemme saaneet tutustua kaavaehdotukseen jo Röölään kylähuoneella pari vuotta sitten kun Mika Sahlström ja Osku Uurasmaa kävivät esittelemässä ja kertomassa asiasta. Ao asioista keskusteltiin jo silloin</p> <p>-kaava-alue laajuus -paikoitus yleensä rannassa -palokunnan tarpeet -esiintymislava ja esiintymispaikka</p> <p>Mielestäni nykyinen kaava-alue on aika pieni ja siinä voitaisiin esittää asioita tarkemmin mitä asemakaavoissa yleensä, ettei tarvitse laatia tarkempia suunnitelmia maankäytön suhteen eikä tarvitsisi laatia esim. sääntöjä rannan käytölle. Olen seurannut rannan käyttöä jo 70-luvulta lähtien ja toiminta rannassa on ollut aika villiä maanomistuksesta huolimatta. Kaava sinänsä on näinollen hyvinkin tarpeellinen.</p> <p>Aiemminkin olen esittänyt, että kaava-aluetta pitäisi laajentaa ainakin niin, että siihen sisältyisi rannassa sijaitseva ravintola ja asuinkerrostalo koska ne eivät pysty toimimaan ilman nykyistä kaava-aluetta (kulku, paikoitus ym.)</p> <p>Paikoitus rannassa on hyvinkin villiä. Ravintola-asiakkaat täyttävät välillä koko LS/rm alueen. (vrt yllä) ja varsinaisen paikoitusalueen lp-1 täyttävät</p>	<p>Röölänrannan asemakaava on luonteeltaan lähtökohtaisesti toteava ja olemassa olevia toimintoja tukeva. Lisäksi kaava mahdollistaa matkailijoille suunnattujen palvelujen kehittämisen rannan alueella, rajaten kuitenkin toimintaa siten, että alueen alkuperäinen luonne säilyy. Jyrkkien kaavallisten rajoitusten määrä on pyritty pitämään kaavassa maltillisena.</p> <p>Suunnittelualueen laajentaminen ei vastaisi asemakaavalle alun perin asetettua tavoitetta ja tarkoitusta maantietäalueen käyttötarkoituksen muuttamiseksi.</p>



<p>ulkopaikkakuntalaisten venetrailerit. Mielestäni pelkkä tekstimaininta ei ole riittävä.</p> <p>Rymättylän VPK:n tarpeet pitäisi merkitä kaavaan. He ovat kuitenkin nopeimpia lähtijöitä pelastus- ja sammutustehtäviin lähisaaristossa. Venepaikka heillä on, mutta sen lähelle pitäisi mahtua vielä pari paloautoa ja ambulanssia. Tapauksia on ollut useita kun rantaan on tullut em automäärä. Heikopteriakaan ei ole aina saatavilla.</p> <p>Kylätoimikunnan esiintymislavalle on haettu lupa (2019-0006 TI) ja sen sijoituspaikka on pienen paikoitusalueen perällä. Pieni p-alue on toiminut usein myös katsomoalueena konserteille. Tällöin on paikoitus ohjattu muualle. Tämäkin toiminta olisi hyvä olla kaavassa.</p> <p>Nyt on jäteasiat sijoitettu lp-1 alueen perälle. Tämänkin toiminnan voisi huomioida kaavassa ainakin tekstinä.</p> <p>Tarkempi kaava palvelisi vielä paremmin rannan tarpeita, vaikka kaavoituskäytännössä kaikkia em asioita ei tarvitse merkitä.</p>	<ul style="list-style-type: none"> <li>• Pelastuslaitoksen kalustoa varten on osoitettu ohjeellisia aluevarauksia.</li> <li>• Kaavan yleismääräyksiin on lisätty merkintä: <i>LS/rm -alueelle saa sijoittaa siirrettävän esiintymislavan. Lavan sijainti ei saa rajoittaa alueen rakentamista tai muuta toimintaa.</i></li> <li>• Jätehuollolle on osoitettu kaavassa alue nykyiselle sijainnilleen merkinnällä et/j: ”<i>Ohjeellinen yhdyskuntateknistä huoltoa palveleva alueen osa</i>”. Kirjaintunnus ”j” (jäte) yksilöi alueen käyttötarkoituksen. Ohjeellinen merkintä mahdollistaa tarvittaessa alueen laajentamisen tai sijoittamisen toiseen paikkaan alueella.</li> </ul>
<p><b>2.2</b> <b>Röölän kylätoimikunta:</b></p> <p>Kylätoimikunnalla ei ole huomautettavaa asemakaavaluonnokseen. Se on hyvin yleisellä tasolla ja luonnoksen kaavamerkinnot ovat yksilöimättömiä.</p> <p>Kylätoimikunta toivoo, että tarkemmassa suunnitelmassa huomioitaisiin ainakin seuraavat asiat:</p> <ul style="list-style-type: none"> <li>- Ranta-alueen paikoitusalueen tarkempi suunnitelma, jossa huomioidaan rannan toiminnallisuus, turvallisuus ja historiallinen luonne. Ravintolalle, kaupalle, museolle ja muille rannan toimijoille on merkittävä asiakaspaikat tai</li> </ul>	<ul style="list-style-type: none"> <li>• Pelastuslaitoksen laituripaikkaa ja kalustoa varten on osoitettu ohjeellisia aluevarauksia.</li> <li>• Kaavan yleismääräyksiin on lisätty merkintä: <i>LS/rm -alueelle saa sijoittaa siirrettävän esiintymislavan. Lavan sijainti ei saa rajoittaa alueen rakentamista tai muuta toimintaa.</i> (Viite, toimenpideilmoitus 2019-0006.TI: ”<i>Kylätoimikunta hakee sijoituslupaa pyörien päällä olevalle esiintymislavalle Röölän rantaan. EU-avustus vaatii luvan.</i>”)</li> </ul>

<p>vaihtoehtoisesti ranta-alueelle on laadittava säännöt. Lisäksi pelastuslaitoksen paikoitus on merkittävä kaavaan.</p> <ul style="list-style-type: none"><li>- Pelastuslaitoksen aluksen laiturivaraus on merkittävä kaavaan.</li><li>- Röölään esiintymislavan (lupa 2019-0006.TI) paikka on merkittävä kaavaan.</li><li>- Jätehuolto on huomioitava kaavassa. Jäteastiat on sijoitettava siten, että alue pysyy siistinä, eivätkä ne aiheuta haittaa asutukselle.</li></ul> <p>Toivottavasti otatte kylätoimikuntaan yhteyttä, kun alatte laatimaan yksityiskohtaisempaa suunnitelmaa Röölään satama-alueesta.</p>	<ul style="list-style-type: none"><li>• Jätehuollolle on osoitettu kaavassa alue nykyiselle sijainnilleen merkinnällä et/j: ”<i>Ohjeellinen yhdyskuntateknistä huoltoa palveleva alueen osa</i>”. Kirjaintunnus ”j” (jäte) yksilöi alueen käyttötarkoituksen. Ohjeellinen merkintä mahdollistaa tarvittaessa alueen laajentamisen tai sijoittamisen toiseen paikkaan alueella.</li></ul>
--	--