

# **Naantali\***

**Talousarvio 2022,  
toiminnan ja talouden raportointi  
Tammi-kesäkuu**

## SISÄLLYS

Tulosennuste	1 - 5
Strategiasta johdetut kaupunkitason vuositavoitteet	6 - 12
Hallintopalvelut	13 - 18
Sosiaali- ja terveystyöpalvelut	19 - 28
Sivistystyöpalvelut	29 - 34
Tekniset palvelut	35 - 56
Naantalin Energia Oy	57
Naantalin Satama Oy	58
Naantalin Vuokratalot Oy	59
Naantalin Matkailu	60 -61

# TULOSENNUSTE 6kk 2022

TULOSSLASKELMA, kaikki yhteensä

keskimääräinen toteutuma 50%,

tilanne 30.6.2022

	TP21	TA2022	Tot 6/2022	tot% 06/22	Ennuste koko vuodesta	erotus TA22 vrt ennuste
<b>TOIMINTATUOTOT</b>	<b>53 902 315</b>	<b>23 801 841</b>	<b>15 113 078</b>	63,5	25 908 841	2 107 000
Myyntituotot	21 532 568	8 589 430	5 393 646	62,8	9 889 430	1 300 000
Maksutuotot	7 032 270	7 067 500	3 574 607	50,6	7 067 500	0
Tuet ja avustukset	4 001 481	670 800	1 882 258	280,6	1 577 800	907 000
Muut tuotot	21 335 997	7 474 111	4 262 567	57,0	7 374 111	-100 000
<b>VALM. OMAAN KÄYTTÖÖN</b>	<b>722 964</b>	<b>626 500</b>	<b>245 675</b>	39,2	626 500	0
<b>TOIMINTAKULUT</b>	<b>154 962 252</b>	<b>135 380 116</b>	<b>66 363 323</b>	49,0	138 123 516	2 743 400
Henkilöstökulut	59 452 233	60 545 494	28 241 155	46,6	61 820 494	1 275 000
Palvelujen ostot	65 848 790	57 132 501	28 671 265	50,2	58 391 501	1 259 000
Aineet, tarvikkeet	10 670 002	10 181 327	5 480 850	53,8	10 388 327	207 000
Avustukset	5 421 773	4 903 216	2 381 404	48,6	4 903 216	0
Muut kulut	13 569 454	2 617 578	1 588 649	60,7	2 619 978	2 400
<b>TOIMINTAKATE</b>	<b>-100 336 973</b>	<b>-110 951 775</b>	<b>-51 004 570</b>	46,0	-111 588 175	-636 400
<b>VEROTULOT</b>	<b>100 243 799</b>	<b>99 181 000</b>	<b>54 758 452</b>	55,2	102 231 000	3 050 000
<b>VALTIONOSUUEDET</b>	<b>19 008 991</b>	<b>13 086 218</b>	<b>7 634 742</b>	58,3	13 116 218	30 000
<b>KOMPENSAATIOT</b>		<b>7 002 191</b>	<b>2 744 124</b>	39,2	7 352 191	350 000
<b>KÄYTTÖKATE</b>	<b>18 915 817</b>	<b>8 317 634</b>	<b>14 132 748</b>	169,9	11 111 234	2 793 600
<b>RAHOITUSERÄT</b>						0
Korkotuotot	744 500	680 000	47 876	7,0	680 000	0
Muut rahoitustuotot	1 559 981	1 400 000	963 662	68,8	1 400 000	0
Korkokulut	-607 775	-520 000	-188 550	36,3	-620 000	-100 000
Muut rahoituskulut	-1 028 288	-30 000	-1	0,0	-30 000	0
<b>VUOSIKATE</b>	<b>19 584 236</b>	<b>9 847 634</b>	<b>14 955 735</b>	151,9	12 541 234	2 693 600
<b>POISTOT JA ARVONALENTUMISET</b>						-84 913
Suunnitelmapoistot	-9 604 693	-9 897 847	-4 841 380	48,9	-9 982 760	-84 913
Kertaluonteiset poistot	-329 954					
Arvonalentumiset						
<b>SATUNNAISET ERÄT</b>						
Satunnaiset tuotot						
Satunnaiset kulut						
<b>TILIKAUDEN TULOS</b>	<b>9 649 589</b>	<b>-50 213</b>	<b>10 114 355</b>	-20142,9	2 558 474	2 608 687
POISTOERO LIS-/VÄH+	66 718	66 000		0,0	66 000	0
VARAUKSET LIS-/VÄH+	-7 300 000					
RAHASTOT LIS-/VÄH+						
<b>TILIK. YLI-/ALIJÄÄMÄ</b>	<b>2 416 307</b>	<b>15 787</b>	<b>10 114 355</b>		<b>2 624 474</b>	2 608 687
<b>RAHOITUSLASKELMA</b>	<b>TP21</b>	<b>TA2022</b>	<b>Tot 6/2022</b>	<b>tot% 06/22</b>	<b>Ennuste koko vuodesta</b>	<b>erotus TA22 vrt ennuste</b>
Toiminnan rahavirta						
Vuosikate	19 584 236	9 847 634	14 955 735	151,9 %	12 541 234	2 693 600
Satunnaiset erät	0	0	0		0	0
Tulorah. korjaukset	-3 047 979	50 000	-1 018 526		-1 150 000	-1 200 000
Investointien rahavirta						
Investointimenot	-16 914 752	-18 183 940	-8 589 894	47,2 %	-18 617 000	-433 060
Rahoitusosuudet inv.menoihin	360 614	50 000	15 000	30,0 %	50 000	
Omaisuuksien myynti (kp-arvot)	4 157 093	200 000	1 143 084	571,5 %	1 500 000	1 300 000
Toiminnan ja invest. rahavirta	4 139 211	-8 036 306	6 505 399		-5 675 766	2 360 540
Antolainauksen muutokset						
Antolainasaamisten lisäys	-12 914	0	-103 813		0	
Antolainasaamisten vähennys	200 000	245 000	0		245 000	0
Lainakannan muutokset						
Lyhytaikaisten lainojen muutos	-3 000 000	7 391 306	-7 000 000		4 930 766	-2 460 540
Pitkäaikaisten lainojen lisäys						
Pitkäaikaisten lainojen vähennys	0	0	0			
Oman pääoman muutokset	0					
Muut maksuvalmiuden muutokset	-69 156	500 000	431 739		500 000	0
Rahoituksen rahavirta	-2 882 070	8 136 306	-6 672 074	0	5 675 766	-2 460 540
Rahavarojen muutos	1 257 142	0	-166 675		0	
Lainakanta 31.12***	12 000 000	30 276 296	5 000 000		16 930 766	
Lainakanta eur / asukas	613	1 548	256		866	
Kuntien lainamäärä / asukas	2 933	3 156				

\* = sarakkeessa on kaupunginvaltuuston hyväksymä alkuperäinen talousarvio

Asukasmäärä 31.12.

19 579

19 557

19 557

19 557

## TALOUSARVIO 2022, Q2 TOTEUMA- JA TULOSENNUSTE

### Yleistä taloustilanteesta

*BKT:n arvioidaan kasvavan Suomessa 1,4 % vuonna 2022. Venäjän hyökkäys Ukrainaan on nostanut energian, raaka-aineiden sekä ruuan hintoja hyvin nopeasti. Siitä seurannut kuluttajahintojen nousu leikkaa kotitalouksien ostovoimaa, kulutusta ja talouden kasvua selvästi. Ulkomaankauppa Venäjän kanssa hiipuu ja viennin kasvu hidastuu. Lisääntynyt epävarmuus siirtää investointeja tulevaisuuteen. BKT:n kasvu hidastuu 1,1 prosenttiin v. 2023 ja jatkaa maltillista 1,3 prosentin kasvua v. 2024. Ennusteessa oletetaan, että kesäkuun alussa vuonna 2022 voimassa olevat Venäjään kohdistetut pakotteet jäävät voimaan. Koronavirus ei ole vielä poistunut ja uusia tautitapauksia ilmenee yhä, mutta ennusteessa oletetaan, että Covid-19-epidemian leviämisen estämiseksi ei tehdä sellaisia rajoituksia, joilla olisi taloudellisia vaikutuksia.*

Alkuvuoden aikana on talouden saralla tapahtunut paljon ja nopeasti. Koronapandemian aiheuttamasta poikkeustilasta ja varovaisesta optimismista talouden kehityksessä on siirrytty Ukrainan sodan ja siitä aiheutuvien Venäjälle asetettujen pakotteiden kautta korkean inflaation ja korkojen nousun näkymään. Euroopan ennustetaan kääntyvän jopa taantumaan loppuvuodesta. Euroopan keskuspankki (EKP) tasapainoilee korkopolitiikassaan kasvavan inflaation ja uhkaavan taantuman välillä. Euroopan inflaation vahvana taustatekijänä on energian hinta, joka johtuu energian saatavuusongelmista. Korkojen nostaminen vaikuttaa huonosti saatavuusongelmista johtuvaan inflaatioon. Koronapandemiakaan ei ole kadonnut mihinkään, mutta sairaaloiden kantokyky ei ole ollut koronan vuoksi enää uhattuna. Koronaa on kuitenkin paljon liikkeellä ja se vaikuttaa toimintaan mm. sairauspoissaolojen muodossa.

Hintojen nousun johdosta kuluttajat joutuvat miettimään, mihin rahat käytetään ja mihin rahat riittävät. Tämä näkyy jo palveluiden sekä kaupan myynnissä. Kuluttajahintainflaatio on kiihtynyt jo 7 prosenttiin ja inflaatio nousee keskimäärin 5,8 prosenttiin tänä vuonna kansallisella kuluttajahinnalla mitattuna. Hintojen nousu vaikuttaa uusien investointien aloittamiseen. Kansainvälisiin investointeihin vaikuttaa myös Suomen geopoliittinen asema.

*Työllisyyden kasvu hidastuu alkuvuoden nopean kasvun jälkeen, mutta siitä huolimatta työllisyys kasvaa tänä vuonna noin kaksi prosenttia. Työllisyysaste nousee lähes 74 prosenttiin jo osin siksi, että työikäisten määrä vähenee. Työmarkkinoiden kohtaanto näyttää edelleen heikentyneen ja osaamisen puutteet heikentävät talouden kasvuedellytyksiä. Avoimien työpaikkojen määrä lisääntyy samalla, kun työttömien määrä supistuu. Talouskasvun hidastuminen ei toistaiseksi ole lisännyt työttömyyttä ja ennusteessa oletetaan, ettei näin tapahdukaan. Työvoiman kysynnän kasvu vähentää työttömyyttä ja työttömyysaste laskee tänä vuonna keskimäärin 6,7 prosenttiin.*

Teollisuustuotannon ennakoidaan kasvavan kuluvana vuonna 1,8%. Teollisuus, joilla on tilauskantaa, kannattelee taloutta, mutta pula erilaisista komponenteista sekä hintojen nousu vaikuttaa tilausten kannattavuuteen.

Epävarmuus talouden ennustamisessa jatkuu, ja Ukrainan sodan kaikkia välillisiä vaikutuksia ei ole vielä nähty.

(Lähde: VM: Taloudellinen katsaus 17.6.2022)

### Yleistä osavuositarkastuksesta

Osavuositarkastus on laadittu 30.6.2022 tilanteesta. Siihen on yhdistetty koko kaupungin tasolla kesäkuun lopun toteutumätiedot ja niiden toteutumisprosentit talousarvioon verrattuna. Lisäksi on laadittu kaupunkitasoisen ennuste koko vuoden toteutumasta. Raportti sisältää myös strategiasta johdettujen kaupunkitasoisten vuositavoitteiden toteutumätiedot, toimialajohtajien katsaukset kunkin toimialan toimintaan ja talouteen, sekä tulosalueittain lyhyet kuvaukset olennaisista tapahtumista. Lopussa on tytäryhtiöiden katsaukset kuluvan vuoden tilanteesta.

Raportin ulkoasu on muuttunut hieman uuden raportointijärjestelmän myötä.

Ennusteeseen, kuten aina tulevaisuuden arviointiin, sisältyy epävarmuustekijöitä. Tiedot tarkentuvat vuoden kuluessa, ja seuraava ennuste laaditaan syyskuun lopun tilanteesta.

### **Toimintatuotot**

Ennusteen toimintatulot ylittävät talousarvion 2,1 milj. euroa. Sen selittää kaksi asiaa: 1) Sähkökauppa tuottaa reilusti myyntituloja sähkön hinnan nousun vuoksi, ja 2) Avustukset ylittyvät lähes 1,6 milj. eurolla. Ne koostuvat pääosin opetus- ja kulttuuritoimen avustuksista, joista osa on siirtynyt vuodelta 2021. Avustuksin palkataan pääosin lisää työntekijöitä, joten vastaava kustannus näkyy kulupuolella. Avustusten lopullinen käyttö selviää vuoden lopulla, ja käyttämättä jääneet avustukset siirtyvät käytettäväksi seuraavalle vuodelle.

Koronasta aiheutuu edelleen kustannuksia, ja ne on luvattu korvata kunnille täysimääräisinä. Valtioneuvoston asetus asiasta on lausuntokierroksella. Korvausmekanismi tulee olemaan vuoden 2021 kaltainen, eli korvauksia saadaan kustannuksia vastaan hakemuksesta. Hakuaika on vasta syksyllä, joten tässä ennusteessa on oletettu, että saatavat tulot kattavat menot, ja siten kummankaan erän suuruusluokkaa ei ole lähdetty arvioimaan. Tämä tarkoittaa, että tässä vaiheessa sekä tulo- että menopuolelta puuttuvat koronan vaikutukset kuluvalta vuodelta.

### **Toimintakulut**

Ennusteen toimintakulut ovat ylittämässä talousarvion 2,7 milj. euroa.

Toteutumassa henkilöstökulut näyttävät pieniltä, koska kesäkuussa maksetut lomarahat on kirjattu valtakunnallisen ohjeen mukaisesti velaksi taseeseen, ja ne näkyvät kuluina vasta heinäkuun toteutumisissa. Tällä pyritään tekemään kuntien taloustiedoista valtakunnallisesti vertailukelpoisia. Lisäksi luvuista puuttuu 1.6.2022 voimaan tulleet palkankorotukset, jotka maksetaan takautuvasti syyskuussa. Sosiaali- ja terveys-toimessa on painetta joidenkin tulosalueiden henkilöstökustannusten ylitykseen ja sivistystoimessa hankerahoituksella palkattavien henkilöstökulut ylittävät talousarvion. Henkilöstökustannusten ennustetaan ylittyvän 1,3 milj. euroa.

Ostopalveluissa suurin ylitys tulee sähkökaupasta, eli sen vaikutus näkyy ylityksenä sekä tuloissa että menoissa. Sosiaali- ja terveystoimen palveluissa on ostopalvelujen ylitysuuhkaa sosiaalihoitolain mukaisen palvelujen sekä asumispalvelujen osalta.

Erikoissairaanhoito on ennustettu toteutuvan talousarvion mukaisesti, koska tarkempaa tietoa sen toteutumista ei vielä ole. Erikoissairanhoidossa on koko kesän ollut tilanne, jossa uusia potilaita ei voida ottaa normaaliin tahtiin esimerkiksi toimenpiteisiin, koska jatkohoitopaikkoja odottavia potilaista on runsaasti osastolla. Tästä johtuen koko sairaanhoitopiirin kuntalaskutus on alle puolet talousarviosta kesäkuun loppussa. Syksy näyttää, miten tilanne jatkohoitopaikkojen suhteen kehittyy ja sitä kautta erikoissairaanhoito alkaa jälleen toimia normaalilla volyyymilla. Kesän tilanne kasvattaa myös jonoja erikoissairaanhoitoon.

Aineiden ja tarvikkeiden ostoissa näkyy hintojen nousu, ja ennuste on, että ne ylittyvät 0,2 milj. euroa.

Avustusten ennakoidaan tässä pysyvän talousarviossa. Tilanteeseen muuttaa mahdollisesti Naantalin Musiikkijuhlasäätiölle myönnettävä ylimääräinen avustus, jota ei ole vielä huomioitu ennusteessa.

Ennuste kustannusten toteutumisesta on varovainen, ja yleinen hintojen nousu aiheuttaa painetta sekä ostopalvelu- että tarvikekustannuksiin.

### **Toimintakate**

Toimintakate on ennusteessa -111,6 milj. euroa, joka on 0,6 milj. euroa huonompi kuin talousarviossa.

## Verotulot ja valtionosuudet

Viimeisin veroennuste julkaistiin huhtikuussa ja seuraava julkaistaan elo-syyskuun vaihteessa. Verotulojen kehitys on ollut talouden poikkeuksellisesta tilanteesta huolimatta vahvaa. Yhteisöverotuloissa on palautettu normaaliin tilitystasoon, eli koronatukena myönnetty 10%-yksikköä suurempi kuntien jako-osuus päättyi vuoteen 2021. Yhteisöveroa on alkuvuonna tilitetty kunnille reilusti, mutta lopputulemana sen pitäisi päätyä noin 10% alemmalle tasolle kuin vuonna 2021. Tilitykset näin ollen pienenevät vuoden loppua kohti. Kiinteistöverojen tilitysrytmi muuttui vuonna 2020, ja osa viime vuoden kiinteistöverosta on tilitetty kunnille kuluvan vuoden puolella.

Kaupungin verotilitysraportti tammi-heinäkuulta on erillisenä liitteenä.

Vuoden 2022 talousarviossa verotulojen määrä on 99,2 milj. euroa. Tässä vaiheessa ennustetaan, että verotulot ylittyvät 3,1 milj. euroa. Ennuste on huhtikuulta, seuraava ennuste saadaan elo-syyskuun vaihteessa.

Talousarviossa 2022 valtionosuuden määräksi on arvioitu 13,1 milj. euroa ja verokompensaatioiden määräksi 7,0 milj. euroa eli yhteensä 20,1 milj. euroa. Valtiovarainministeriö on korjannut valtionosuuspäätöksiä heinäkuussa, jonka johdosta verokompensaatiot kasvavat 350 000 euroa ja peruspalvelujen valtionosuudet 30 000 euroa. Valtionosuuksien ennakoitaan toteutuvan siis jonkin verran talousarviota parempina.

## Rahoituserät

Rahoituserien oletetaan toteutuvan pääosin talousarvion mukaisesti. Korkokulut kasvanevat hieman valitsevan korkokehityksen johdosta.

## Vuosikate

Vuosikate ennusteessa on 12,5 milj. euroa, joka on 2,7 milj. euroa parempi kuin talousarviossa.

## Poistot

Tammi-kesäkuun poistolaskelman mukaan poistojen kokonaistaso päättyisi hieman alle talousarvion poistolaskelman. Loppuvuodesta kuitenkin hankkeita valmistuu, ja niiden alkavat poistot suurentavat loppuvuoden poistoja. Siksi ennustetaan, että poistot ylittävät talousarvion hieman.

Kertaluonteisista poistoista ei tässä vaiheessa ole tietoa.

## Tilikauden tulos

Tilikauden tulos on ennustelaskelmassa +2,6 milj. euroa, ja ylijäämä +2,6 milj. euroa, muutos talousarvioon nähden molemmissa +2,6 milj. euroa.

## Investoinnit

Toimialojen arvion mukaan investoinnit toteutuvat pääosin talousarvion mukaisesti loppuvuoteen painotuen. Joihinkin investointeihin tullaan anomaan lisämäärärahaa, tässä vaiheessa niiden vaikutus investointien kokonaissummaan ennustetaan olevan + 433 000 euroa talousarvioon verrattuna.

## Lainamäärän kehitys

Mikäli talousarvio toteutuisi alkuperäisen suunnitelman mukaisesti, lainamäärä lisääntyisi vuoden aikana 7,4 milj. euroa ja se olisi vuoden lopussa 19,4 milj. euroa (31.12.2021 lainaa oli 12,0 milj. euroa). Alkuvuosi on selvitty hyvin pienellä lainamäärällä, koska kassaan on maksettu reilusti eri tuloeria (reilut verotilitykset ja mm. vuoden 2021 koronatukien 2. erä) ja investointien menot ovat olleet vielä melko pieniä. Loppuvuonna investointien tahti kiihtyy, ja rahantarve kasvaa. Lainamäärä jää näillä luvuilla reilusti pienemmäksi kuin talousarviossa on arvioitu, eli 16,9 milj. euroon. Lainamäärän kehitys tarkentuu loppuvuoden kuluessa, ja saattaa aiheuttaa järjestelyjä koronvaihtosopimusten osalta.

## Tytäryhteisöjen loppuvuoden kehitys

### Naantalin Energia Oy

Naantalin Energia Oy:n alkuvuoteen on vaikuttanut suuresti sähkönmyyntiliiketoiminnan heikko toteutuminen sähkön pörssihinnan ennätyskorkean tason vuoksi. Yhtiön hallitus reagoi asiaan, ja riski on poistunut 1.7.2022 alkaen.

Koko vuoden tuloksen ennakoidaan olevan reilusti alle budjetoidun, mutta kuitenkin positiivinen. Tulos riippuu loppuvuoden toteutuvasta lämpötilasta ja markkinahinnan kehityksestä. Investoinnit ovat edenneet suunnitellusti.

### Naantalin Satama Oy

Koko vuoden tuloksen ennakoidaan toteutuvat budjetoitua heikompana. Syynä tähän on kriisitilanteen ja Venäjän liikenteen vaikutukset useissa tuoteryhmissä. Epävarmuuden ennakoidaan jatkuvan määrittelemättömän ajan. Investoinnit ovat edenneet lähes suunnitellusti.

### Naantalin Vuokratalot Oy

Liikevaihto on toteutunut talousarvion mukaisesti. Vuokrankorotuksia tehtiin maaliskuussa. Uusia kohteita on rakennettu ja rakenteilla: Lounatuuli 9 valmistui aikataulussa, Ruotumestarintie 1 rakentaminen etenee aikataulussa. Lisäksi on tehty peruskorjauksia suunnitellusti ja uusia on suunnitteluvaiheessa. Käyttöasteen ennakoidaan pysyvän hyvänä.

### Naantalin Matkailu Oy

Koronan hellittäessä kesästä 2022 on odotettu kolmatta superkesää mutta ilmeisesti johtuen maailman poliittisesta tilanteesta, polttoaineen korkeasta hinnasta ja syksyn epävarmuudesta, asiakkaiden käyttäytymistä on ollut vieläkin vaikeampaa ennustaa. Asiakkaiden osto- ja varauspäätökset ovat tulleet yhä lyhyemmällä aikajänteellä. Alkukesän kolea sää vaikutti myös varauskertymään. Kansainvälinen matkailu alkaa vasta hiljalleen elpyä. Taloudellisesti koronavuosien kuopasta on noustu, mutta korona edeltävään vuoden 2019 tasoon on vielä matkaa kaikilla talouden tunnusluvuilla.

## Väestönkehitys

Alla on taulukko alkuvuoden väestönkehityksestä kuukausittain. Kokonaismuutos kesäkuun lopulla on +37 henkilöä. Luonnollinen väestönkehitys on -51 henkilöä, eli kuolleita on tämän verran enemmän kuin syntyneitä. Naantalin väestö kasvaa muuttoliikkeen avulla.

Lähde: Tilastokeskus

	Syntyneet	Kuolleet	Luonnollinen väestönlisäys	Kuntien välinen tulomuutto	Kuntien välinen lähtömuutto	Kuntien välinen nettomuutto	Maahanmuutto Suomeen	Maastamuutto Suomesta	Nettomaahanmuutto	Kokonaisnetto muutto	Väestön lisäys	Väkiluvun korjaus	Kokonaismuutos
Kuukaudet yhteensä	64	115	-51	497	418	79	19	8	11	90	39	-2	37
Tammikuu	13	19	-6	73	84	-11	2	4	-2	-13	-19	-2	-21
Helmikuu	12	19	-7	57	58	-1	3	1	2	1	-6	1	-5
Maaliskuu	17	20	-3	75	74	1	3	0	3	4	1	-1	0
Huhtikuu	4	24	-20	95	55	40	1	0	1	41	21	0	21
Toukokuu	9	16	-7	91	81	10	4	2	2	12	5	0	5
Kesäkuu	9	17	-8	106	66	40	6	1	5	45	37	0	37

Kaupunkistrategiassa 2022 on esitetty kaupungin lähivuosien kärkihankkeet, joiden toteuttaminen vaatii koko organisaatiolta ja kaikilta toimialoilta yhteisiä toimenpiteitä. Vuoden 2022 yhteiset strategiset toimenpiteet on esitetty seuraavassa taulukossa:

### Kärkihanke 1: Osaava, palveleva ja hyvinvoiva Naantalin kaupunki

Naantali käynnistää toimenpiteitä, jotka edistävät henkilöstön osaamisen ja toimintatapojen kehittymistä, lisäävät yhteistyötä yli hallintorajojen, laajentavat johtamisen ammattimaisuutta sekä varmistavat kaupungin peruspalveluiden tarjonnan keskusta-alueiden lisäksi saariston osakeskuksissa. Yrittämisen edellytyksiä kehitetään aktiivisesti. Palvelujen saatavuutta sekä kuntalais-ten ja yhteisöjen osallistumismahdollisuuksia kehitetään hyödyntämällä ja ottamalla käyttöön uusia sähköisiä palvelukanavia ja keinoja.

TOIMENPIDE	MITTARI	VASTUUHENKILÖ (T)	ARVIO TOTEUTUMI-SESTA
DIGI-Naantali, sähköisten palvelujen lisääminen asiakkaan tarvetta vastaavaksi, kaupungin verkkopalvelujen kehittäminen.	<p>Uuden intranetin käyttöönotto.</p> <p>Varhaiskasvatuksen toiminnanohjausjärjestelmän käyttöönotto syksyllä 2022.</p> <p>Paikkatietojärjestelmän kilpailutus ja käyttöönotto.</p> <p>Asiakas- ja potilastietojärjestelmän (OMNI) käyttöönoton valmistelu (valmis ja käytössä v. 2022 alusta).</p> <p>Johdon raportointijärjestelmän käyttöönoton viimeistely.</p>	<p>Viestintä- ja kehittämisspäällikkö, tietohallintopäällikkö</p> <p>Sivistysjohtaja, tietohallintopäällikkö</p> <p>Tekninen johtaja, tietohallintopäällikkö</p> <p>Perusturvajohtaja, tietohallintopäällikkö</p> <p>Talousjohtaja, tietohallintopäällikkö</p>	<p>Uusi Intranet Jemma otettiin käyttöön toukokuun 2022 lopulla.</p> <p>Varhaiskasvatuksen toiminnanohjausjärjestelmä on otettu käyttöön 1.8.2022.</p> <p>Kilpailutus on toteutettu ja käyttöönotto on käynnissä (JR)</p> <p>Omni on otettu käyttöön 2.12.2021.</p> <p>Käyttöönoton viimeistely on käynnissä.</p>
Palveluverkkosuunnitelman toimeenpano	<p>Kalevanniemen varhaiskasvatusyksikön käyttöönotto</p> <p>Kalevanniemen kampuksen jatkosuunnittelu.</p> <p>Luonnonmaan perhetalon eteläisen osan kaavan lainvoimaiseksi saattaminen ja investointiohjelman toteutus.</p>	<p>Tekninen johtaja, sivistysjohtaja</p> <p>Tekninen johtaja, sivistysjohtaja</p> <p>Tekninen johtaja, kaupunginarkkitehti</p>	<p>Toiminta käynnistynyt 1.8.2022.</p> <p>Suunnittelu etenee aikataulussa.</p> <p>Asemakaavaehdotuksen vastineiden vastausten laadinta on käynnissä. Tavoitteena on valmistella asemakaavaehdotus</p>



	Luonnonmaan perhetalon rakentaminen käyntiin	Tekninen johtaja, kiinteistö-päällikkö	hyväksyttäväksi syksyn 2022 aikana.  Perhetalon rakentaminen etenee aikataulussa suunnitelmien mukaisesti.
Sote-palvelujen saata- vuuden turvaaminen Naantalissa	Hyvinvointialueelle siirrettävän palvelu- ja tehostetun palveluasumisen yksikön sopimuksen teko ja rakentamisen aloitus vuonna 2022  Aurinkosäätien nyt tuottamien palvelujen saata- vuuden turvaaminen Naantalissa. Sopimuksen laadinta 2021, toteutus 2022.  Edunvalvonta sosiaali- ja terveydenhuollon toimipisteiden, asiakaspalvelun ja työpaikkojen säilyttämiseksi Naantalissa.  Valmistautuminen sosiaali- ja terveydenhuollon palvelujen ja henkilöstön hallittuun siirtoon hyvinvointialueelle.  Toimintatapojen/palvelujen ja toimintatapa- edellytysten kehittäminen siten, että palvelut voidaan edelleen turvata Naantalissa.	Kaupunginjohtaja, perusturvajohtaja, talousjohtaja	Tontinluovutuski- pailu uuden palvelu- talon tontista on käyty ja tontinluovutus- tuspäätös on tehty.  Aurinkosäätien kanssa laaditut sopimukset on hyväksytty kaupunginhallituksessa 25.4.2022 §129. Aurinkosäätio käsittelee asian elokuun loppuun mennessä.  Keskeiset viranhaltijat ovat olleet aktiivisesti mukana hyvinvointialueuudistuksen valmistelussa  Henkilöstölle on järjestetty informaatio- tilaisuuksia ja esimiehille tarjottu muutuskoulutusta keväällä 2022  Toimintatapoja on kehitetty ja Naantal- lin sote on ollut mukana hankekehittä- misessä . Toimintoja on kehitetty maa- kunnan linjausten mukaisesti.
Työllisyys	Työllisyyden yhteistyömallin käytäntöön vieminen.  Työllisyyspalveluiden yhdyspinnan rakentaminen hyvinvointialueeseen. Työllisyyspalvelujen osittainen siirto	Elinkeinoasiamies, työllisyyspäällikkö	Työllisyyden yhteistyömalli on vakiintunut osaksi työllisyys- ja elinkeinopalveluiden työskentelyä. Yrityksiä on tiedotettu aktiivisesti työllistymistä edistävästä palveluista.  Työllisyyspäällikkö kuuluu säännöllisesti kokoontuvaan työryhmään, jossa va-

	<p>hyvinvointialueeseen.</p> <p>TE-palveluiden uudistukseen 2024 varautuminen organisaatorakenteen osalta.</p> <p>Työpaikkaomavaraisuuden lisääminen.</p>		<p>litut kuntien, hyvinvointialueen, ELY:n, TE-toimiston ja KELA:n edustajat valmis-televat työllisyyspalveluiden siirtoa sekä yhdyspintaa kuntien ja hyvinvointialueen välille.</p> <p>Työllisyyspalvelut siirretään samalle toimialalle elinkeinopalveluiden kanssa 1.1.2023 alkaen.</p> <p>Työpaikkaomavaraisuutta pyritään edistämään tuemalla yrityksiä toiminnan kehittämisessä ja kasvattamisessa sekä työllisyyden yhteistyömallin avulla. Nesteen jalostamon lakkauttaminen tulee väistämättä heikentämään työpaikkaomavaraisuutta v. 2021 lähtien. Työpaikkaomavaraisuuden kannalta on ollut positiivista, että vuosien 2021 ja 2022 aikana on koronasta huolimatta perustettu yrityksiä edellisvuosien tapaan ja muutamia kaupungin mittakaavassa merkittäviä uusia työllistäjiä on siirtynyt muualta Naantaliin. Työpaikkaomavaraisuuden kasvattamisen kannalta kehitysyhtiön työn tukeminen on tärkeää.</p>
Henkilöstön osaamisen varmistaminen osaamista kehittämällä ja tarvittaessa tehtäväsiirroin.	Naantalın kaupungille jää osaavaa henkilöstöä liikkeenluovutuksen jälkeen.	Henkilöstöpäällikkö	Henkilöstösiirtoja on valmisteltu yhteistyössä esimiesten kanssa. Kaupungille jäävien toimintojen osalta (hyte, tukipalvelut) syksyllä tarkistetaan osaamiset ja tarvittavat tehtäväsiirrot.

**Kärkihanke 2: Hyvien yhteyksien Naantalin kaupunki**

Naantali käynnistää toimenpiteitä, jotka parantavat Manner-Naantalin ja saariston saavutettavuutta ja sisäisiä yhteyksiä sekä edistävät elinkeinoelämän toimintaedellytyksiä varmistamalla työssäkäynti- ja tavaraliikenteen turvallisuuden ja sujuvuuden.

TOIMENPIDE	MITTARI	VASTUUHENKILÖ (T)	ARVIO TOTEUTUMISESTA
Seudullisen joukkoliikenne-ratkaisun kehittäminen Naantalin palvelutason parantamiseksi	Palvelutason parantaminen saaristossa (viikonloppuvuorojen lisääminen saaristoon).  Naantalilaisten joukkoliikenteen käyttäjien määrän kasvu ns. normaalivuoden tasolle (2018 noin 670.000 matkaa, 2019 noin 720.000 matkaa)	Tekninen johtaja, yhdyskuntatekniikan päällikkö  Tekninen johtaja, yhdyskuntatekniikan päällikkö	Saariston viikonloppuvuoroja on lisätty ja palvelutasoa on siten parannettu.  Naantalin joukkoliikenteen käyttäjämäärät ovat kasvaneet jonkin verran vuoden 2022 aikana. Normaalivuoden tasolle ei kuitenkaan päästäne vielä vuoden 2022 aikana.
Edunvalvonta E18 Turun kehätien perusparantamisen nopeuttamiseksi.	Edunvalvonta tiesuunnitelman E18Raisio–Naantali valmistelussa  E18 Raisio–Naantali tiesuunnitelma lainvoimaiseksi 2024, rakentaminen 2025–2029.	Kaupunginjohtaja, tekninen johtaja  Tekninen johtaja, yhdyskuntatekniikan päällikkö	E18 Raisio–Naantalin tiesuunnitelman ja tarvittavien asemakaavamuutosten laadinta etenee aikataulussa.  E18 Raisio–Naantalin tiesuunnitelman ja tarvittavien asemakaavamuutosten laadinta etenee aikataulussa.
Kevyen liikenteen väylien rakentaminen pienelle rengastielle yhteistyössä valtion kanssa sekä muun kevyen liikenteen väylästäön kehittäminen	Särkäsalmen sillan kevyenliikenteen väylän rakentaminen vuonna 2022	Tekninen johtaja, yhdyskuntatekniikan päällikkö	Särkäsalmen sillan kevyenliikenteen väylän rakentaminen etenee aikataulussa suunnitelmien mukaisesti.

**Kärkihanke 3: Kasvava ja vetovoimainen Naantali**

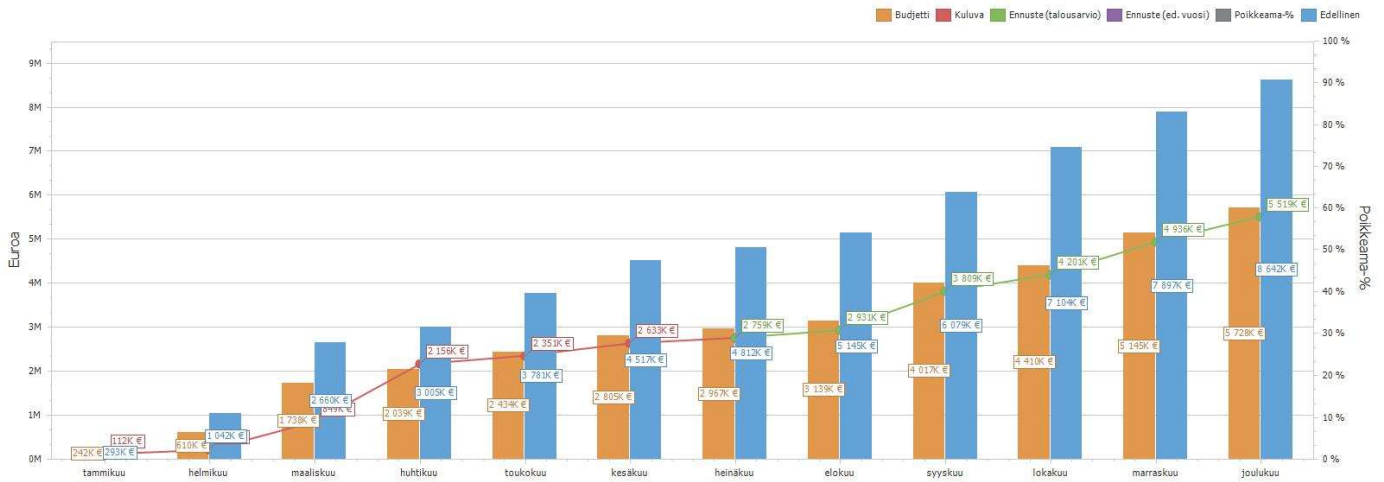
Naantali tehostaa toimenpiteitä, joilla edistetään väkiluvun kasvua, väestörakenteen elinvoimaisuutta ja asumisen laatua. Kaupunki vaalii kaupungin rakennetun ja luontoympäristön arvokkaita piirteitä sekä toteuttaa kestävän kehityksen mukaisia periaatteita toiminnoissaan.

TOIMENPIDE	MITTARI	VASTUUHENKILÖ (T)	ARVIO TOTEUTUMISESTA
Tonttitarjonnan lisääminen ja asuntorakentamisen monipuolistaminen siten, että tarjonta vastaa kaupungin asukkaiden ja Naantaliin muuttavientoi-veita	Luovutusvalmiita omakotitontteja vähintään 25–30 kpl/vuosi, rivitalotontteja 3 kpl/vuosi, ja kerrostalotontteja 2–3 kpl/vuosi.	Tekninen johtaja, maankäyttöpäällikkö	Tonttien luovutukset ovat edenneet suunnitelmien ja tavoitteiden mukaisesti.
Luonnonmaan alueen kehittäminen asumisen ja meriteollisuusyritysten sekä matkailu- ja virkistystoimintojen kasvualueena	Perhetalon alueen tonttien myynti  Perhetaloalueen II-vaiheen kaavan lainvoimaisuus  Naviren yritysalueen markkinointi	Tekninen johtaja, maankäyttöpäällikkö  Tekninen johtaja  Elinkeinoasiamies	Perhetalon alueelle on valmistunut kauppa ja polttoainelaitosten jakeluasema. Koulun rakentaminen on käynnissä. Kymmenen AO-tontin, kolmen AP-tontin ja yhden AK-tontin ja palvelutalon tontin luovutuspäätökset on tehty.  Asemakaavaa valmistellaan tavoitteena asemakaavan hyväksymispäätökset syksyn 2022 aikana.  Aluetta on markkinoitu säännöllisesti erilaisissa tapahtumissa (esim. Meriverkostot, Navigate) sekä eri kanavissa (sähköinen markkinointi, lehtimainonta). Kesällä 2022 valmistui uusi esitelyvideo Naviren ja Luolalan alueiden markkinoimiseksi.
Asuntomessujen pitkäjänteisen hyödyntäminen	Asuntomessujen toteuttaminen v 2022 ja hyödyntäminen kaupunkimarkkinoinnissa.	Viestintä- ja kehittämisspäälikkö, asuntomessujen projektipäälikkö	Asuntomessut järjestettiin 15.7. – 14.8.2022. Naantalin asuntomessut ovat olleet vahvasti ja hyvin positiivisesti esillä. Kävijämäärä tavoite ylitettiin ja messuista saatu palaute on ollut erittäin hyvää.

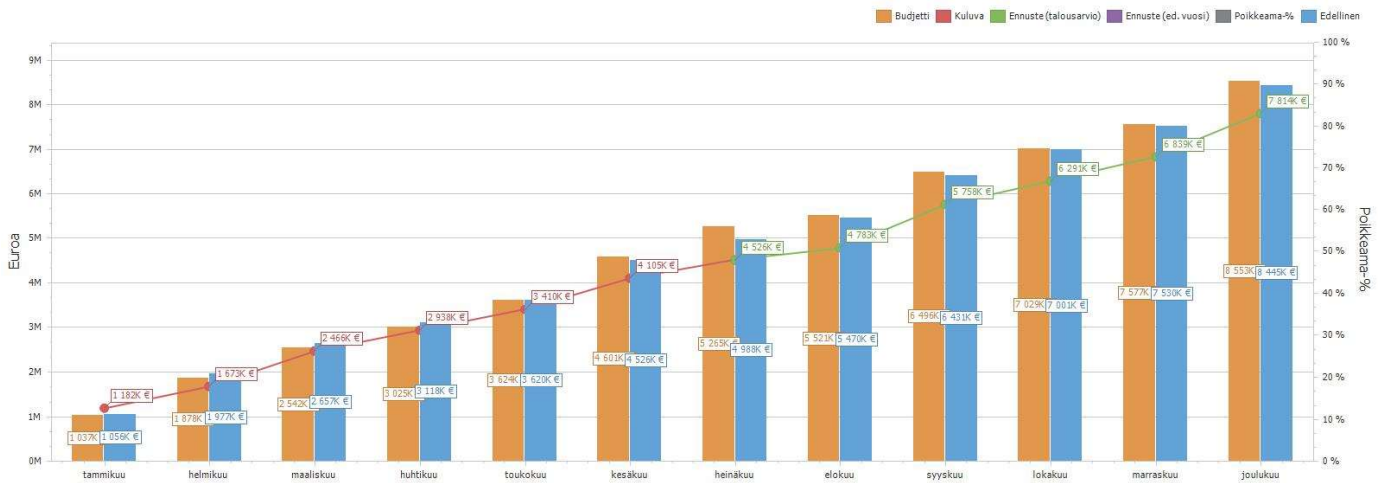
	<p>Asuntomessujen jälkimarkkinointi.</p> <p>Asuntomessualueen pohjoisosan alueentonttimyynti.</p>	<p>Tekninen johtaja, viestintä- ja kehittämisspällikkö</p> <p>Maankäyttöpäällikkö, viestintä- ja kehittämisspällikkö</p>	<p>Asuntomessuja hyödynnetään tonttimarkkinoinnissa. Suomen Asuntomessut toteuttaa Naantalin asuntomessujen hyötyanalyysin, jonka perusteella voidaan kohdentaa jälkimarkkinointitoimenpiteitä.</p> <p>Asuntomessuilla markkinoitiin alueen pohjoisosan tontteja ja tarjousaika jatkuu vielä messujen jälkeen noin kuukauden ajan.</p>
<p>Keskustan ja Vanhakaupungin rannan kehittäminen</p>	<p>Rannan teknisen infrastruktuurin ja viihtyisyyden kehittäminen</p> <p>Ympärivuotisen liiketoiminnan toimintaedellytystentukeminen keskustassa ja vanhassa kaupungissa.</p> <p>Yhteistyöneuvottelut Vanhakaupungin yrittäjien kanssa toiminnan kehittämiseksi</p>	<p>Tekninen johtaja, yhdyskuntatekniikanpäällikkö</p> <p>Kaupunginjohtaja, tekninen johtaja</p> <p>Elinkeinoasiamies, kaupunginjohtaja</p>	<p>Kaivohuoneen ja Tuulensuojan väliselle aukiolle valmistui tarjoilu- ja myyntialue.</p> <p>Merisalin vuokrasopimus kilpailutetaan syksyn 2022 aikana. Merisaliin on tarkoitus toteuttaa rakennustoimenpiteitä, jotka mahdollistavat toimintakauden pidentämisen.</p> <p>Tavastin Killan vuokrasopimus kilpailutetaan syksyllä 2023.</p> <p>Yrittäjiä on tavattu eri yhteyksissä ja erilaisten tilaisuuksien puitteissa syksystä 2021 lähtien. Mukana myös Visit Naantali mm. yhteisen joulun suunnittelu, yrittäjien lupainfo. Vuoden kärkitoimenpiteenä ja kaupallisen yhteistyön käynnistäjänä Parasta Naantalista –kampanja esitteen, nettisivujen ja monikanavaisen markkinointikampanjan muodossa. Säännöllistä keskustelua kaupungin vuokratiloissa toimivien yrittäjien kanssa toiminnan kehittämiseksi.</p>
<p>Rantojen virkistysarvojen ja lähivesien laadun parantaminen sekä Itämerihaasteen toimenpideohjelman ja Naantalin ilmastotavoitteet sisältävä ympäristöohjelma</p>	<p>Suunnitelmallinen ilmastotyö käynnistetään Hinku-toimenpitein ja osallistumalla Järviruoko hyötykäyttöön -hankkeeseen.</p>	<p>Tekninen johtaja, ympäristöpäällikkö</p>	<p>Järviruokohankkeen järviruokokeruuta toteutetaan syksyllä 2022. Naantalin ranta-alueiden vedenlaadun tarkkailutoimenpiteitä toteutetaan vuoden 2022 aikana.</p>

<p>Perheystävällisen kaupungin markkinointi</p>	<p>Varhaiskasvatus- ja kouluverkon investointiohjelman toteuttaminen.</p> <p>Suunnitellaan ja otetaan käyttöön perheystävällisen Naantalin markkinoinnin toimenpiteet osana Naantalin viestintäsuunnitelmaa 2022 ja markkinointisuunnitelmaa 2021–2023.</p>	<p>Kaupunginjohtaja, tekninen johtaja, sivistysjohtaja, viestintä- ja kehittämispäällikkö</p>	<p>Palveluverkon rakentamistoimenpiteet etenevät suunnitelmien mukaisesti: Velkuan koulu otettiin käyttöön syksyllä 2021, Luonnonmaan Perhetalon rakentaminen on käynnissä, Kalevanniemen varhaiskasvatus-tilat otettiin käyttöön keuhalla 2022.</p> <p>Moomin Characters Oy:n kanssa on aloitettu yhteistyö, joka näkyy kaupungin ilmeessä.</p>
<p>Nesteen alueen kehittäminen</p>	<p>Edunvalvonta ja yhteistyö kehitysyrityksen kanssa, uusien</p>	<p>Kaupunginjohtaja, elinkeinoasiamies,</p>	<p>Yhteistyötä kehitysyrityksen kanssa on tehty eri tavoilla ja tavoilla (mm. Green Industry Park hallitustyö, yritysneuvottelut, vapaina olevien tilojen ja tonttien kartoitus, rahoitusmahdollisuuksista viestiminen). Edunvalvontaa on tehty Nesteen, ELY:n, maakuntaliiton ja valtion suuntaan mm. ympäristölupaan liittyvissä asioissa. Nesteen kanssa on käyty neuvotteluita maanhankinnasta.</p>
<p>Hyvinvointialueuudistukseen varautuminen kaupungin toiminnassa</p>	<p>Siirtyvän henkilöstön selvittäminen ja uuden toimintamallin rakentaminen:</p> <ul style="list-style-type: none"> <li>• ateriapalvelut</li> <li>• siivouspalvelut</li> <li>• kiinteistönhoidon palvelut</li> <li>• talous- ja henkilöstöhallinnon palvelut</li> </ul> <p>Yhteistyörajojen rakentaminen kaupungin ja hyvinvointialueen välille:</p> <ul style="list-style-type: none"> <li>• hyvinvoinnin ja terveyden edistäminen</li> <li>• järjestöyhteistyö</li> <li>• työllisyyspalvelut</li> <li>• oppilashuollon kokonaisuus</li> </ul>	<p>Kaupunginjohtaja, toimialajohtajat, kiinteistöpäällikkö, viestintä- ja kehittämispäällikkö, talousjohtaja, henkilöstöpäällikkö</p>	<p>Pienryhmät ovat kokoontuneet säännöllisesti ja pohtineet vaihtoehtoisia toimintatapoja ja muutostarpeita.</p> <p>Hyvinvointialueen organisaatio rakentuu syksyn aikana, ja yhteistyötä aloitetaan kun yhteistyökumppaneita hyvinvointialueella on olemassa.</p>
<p>Kaupunkistrategian laatiminen ja kaupungin painopisteiden valinta 2023-</p>	<p>Strategia valmis 6/2022</p>	<p>Kaupunginjohtaja</p>	<p>Naantalin kaupungin strategia on käsitelty kaupunginhallituksessa 16.5. ja 13.6.2022. Taitettu versio tuodaan hallitukselle elokuussa 2022. Valtuuston käsittely 29.8.2022.</p>

HALLINTOPALVELUT » Toimintatuotot (1000 €)



HALLINTOPALVELUT » Toimintakulut (1000 €)



	Toteutuma 2022 01-06	TA+MRM yht 2022	Poikkeama 2022	Käyttö% 2022	Toteutuma 2021 01-06	Tot-% edvTP
<b>HALLINTOPALVELUT 2021-2022</b>						
Myyntituotot	603 995,27	2 750 588	2 146 592,73	22	1 236 766,99	23,2
Maksutuotot	21 887,10	2 200	-19 687,10	994,9	9 712,29	614,1
Tuet ja avustukset	49 245,57	220 000	170 754,43	22,4		13,6
Muut toimintatuotot						
Vuokratuotot	903 664,52	1 550 000	646 335,48	58,3	777 135,86	58,5
Muut tuotot	1 054 539,77	1 205 000	150 460,23	87,5	2 493 085,14	25,6
Muut toimintatuotot	1 958 204,29	2 755 000	796 795,71	71,1	3 270 221,00	34,5
<b>Toimintatuotot</b>	<b>2 633 332,23</b>	<b>5 727 788</b>	<b>3 094 455,77</b>	<b>46</b>	<b>4 516 700,28</b>	<b>30,5</b>
Henkilöstökulut	-1 468 073,77	-3 258 847	-1 790 773,23	45	-1 539 939,86	45,4
Palvelujen ostot	-1 738 947,64	-3 940 414	-2 201 466,36	44,1	-2 035 592,49	45,6
Aineet, tarvikkeet ja tavarat	-54 233,07	-126 874	-72 640,93	42,7	-55 288,76	43,1
Avustukset	-64 900,00	-81 000	-16 100,00	80,1	-151 880,00	38,4
Muut toimintakulut						
Vuokratulut	-762 444,48	-1 096 733	-334 288,52	69,5	-726 150,41	71,1
Muut kulut	-16 835,20	-48 885	-32 049,80	34,4	-16 663,58	56,2
Muut toimintakulut	-779 279,68	-1 145 618	-366 338,32	68	-742 813,99	70,7
<b>Toimintakulut</b>	<b>-4 105 434,16</b>	<b>-8 552 753</b>	<b>-4 447 318,84</b>	<b>48</b>	<b>-4 525 515,10</b>	<b>48,6</b>
<b>Toimintakate</b>	<b>-1 472 101,93</b>	<b>-2 824 965</b>	<b>-1 352 863,07</b>	<b>52,1</b>	<b>-8 814,82</b>	<b>-748,5</b>

HALLINTOPALVELUT » Toimintakate (1000 €)



	Toteutuma 2022 01-06	TA+MRM yht 2022	Poikkeama 2022	Käyttö% 2022	Toteutuma 2021 01-06	Tot-% edVTP
<b>Vaalit</b>						
Toimintatuotot	43 229,70	35 000	-8 229,70	123,5	-144,9	195,2
Toimintakulut	-52 877,56	-55 810	-2 932,44	94,7	-45 364,22	49,4
Toimintakate	-9 647,86	-20 810	-11 162,14	46,4	-45 509,12	11,4
<b>Tarkastustoimi</b>						
Toimintatuotot	500	1 000	500	50	1 000,00	50
Toimintakulut	-10 511,59	-60 168	-49 656,41	17,5	-19 482,72	32,3
Toimintakate	-10 011,59	-59 168	-49 156,41	16,9	-18 482,72	31,7
<b>Kaupunginvaltuusto</b>						
Toimintatuotot						
Toimintakulut	-90 811,46	-245 396	-154 584,54	37	-74 675,87	49,6
Toimintakate	-90 811,46	-245 396	-154 584,54	37	-74 675,87	49,9
<b>Hallinto 2019-</b>						
Toimintatuotot	68 550,73	127 000	58 449,27	54	65 425,64	37,5
Toimintakulut	-1 113 963,18	-2 254 019	-1 140 055,82	49,4	-1 205 164,06	51,4
Toimintakate	-1 045 412,45	-2 127 019	-1 081 606,55	49,1	-1 139 738,42	52,7
<b>Asiahallinto</b>						
Toimintatuotot	5 689,95	10 900	5 210,05	52,2	6 320,85	43
Toimintakulut	-267 982,51	-684 150	-416 167,49	39,2	-311 990,03	42,5
Toimintakate	-262 292,56	-673 250	-410 957,44	39	-305 669,18	42,5
<b>Järjestelyerät</b>						
Toimintatuotot					259,3	
Toimintakulut	-67 244,10	-185 831	-118 586,90	36,2	-177 363,46	26,9
Toimintakate	-67 244,10	-185 831	-118 586,90	36,2	-177 104,16	26,9



	Toteutuma 2022 01-06	TA+MRM yht 2022	Poikkeama 2022	Käyttö% 2022	Toteutuma 2021 01-06	Tot-% edvTP
<b>Henkilöstöhallinto 2021-</b>						
Toimintatuotot	4 308,73	220 000	215 691,27	2	50	1,9
Toimintakulut	-588 389,26	-1 330 510	-742 120,74	44,2	-605 283,21	49,3
Toimintakate	-584 080,53	-1 110 510	-526 429,47	52,6	-605 233,21	60,5
<b>Sisäiset toimistopalvelut</b>						
Toimintatuotot	25 999,69	169 509	143 509,31	15,3	27 280,67	15,7
Toimintakulut	-62 683,90	-165 480	-102 796,10	37,9	-63 915,01	48,6
Toimintakate	-36 684,21	4 029	40 713,21	-910,5	-36 634,34	-99,4
<b>Tietohallinto</b>						
Toimintatuotot		1 426 963	1 426 963,00		650 570,40	
Toimintakulut	-864 808,81	-1 434 543	-569 734,19	60,3	-931 802,16	55,9
Toimintakate	-864 808,81	-7 580	857 228,81	11409,1	-281 231,76	533,2
<b>Rahatoimi</b>						
Toimintatuotot	322 824,58	644 614	321 789,42	50,1	306 241,22	52
Toimintakulut	-307 140,89	-604 602	-297 461,11	50,8	-308 963,65	52,1
Toimintakate	15 683,69	40 012	24 328,31	39,2	-2 722,43	51
<b>Omaisuden luovutus KOM</b>						
Toimintatuotot	1 016 526,25	1 100 000	83 473,75	92,4	2 451 850,95	25,3
Toimintakulut	-31 598,00	-58 686	-27 088,00	53,8	-149 719,00	16
Toimintakate	984 928,25	1 041 314	56 385,75	94,6	2 302 131,95	25,8
<b>Satama</b>						
Toimintatuotot	903 664,52	1 550 000	646 335,48	58,3	777 135,86	58,5
Toimintakulut	3 225,54	-126	-3 351,54	-2560	3 421,14	-2986,6
Toimintakate	906 890,06	1 549 874	642 983,94	58,5	780 557,00	58,7
<b>Palkkahallinto</b>						
Toimintatuotot	220 150,98	440 302	220 151,02	50	220 998,00	49,8
Toimintakulut	-214 027,58	-440 302	-226 274,42	48,6	-207 583,39	49
Toimintakate	6 123,40		-6 123,40	-100	13 414,61	122,9
<b>KAUPUNGINHALLITUS 2021-2022</b>						
Toimintatuotot	2 567 715,43	5 689 288	3 121 572,57	45,1	4 506 132,89	29,9
Toimintakulut	-3 514 612,69	-7 158 249	-3 643 636,31	49,1	-3 958 362,83	49,2
Toimintakate	-946 897,26	-1 468 961	-522 063,74	64,5	547 770,06	-64,8

	Toteutuma 2022 01-06	TA+MRM yht 2022	Poikkeama 2022	Käyttö% 2022	Toteutuma 2021 01-06	Tot-% edvTP
<b>K e h i t y s- ja hlöstöjaosto(ent.kons.)</b>						
Toimintatuotot	21 875,00		-21 875,00	-100	7 800,00	-7291,7
Toimintakulut	-322 781,38	-800 522	-477 740,62	40,3	-319 158,52	41,6
Toimintakate	-300 906,38	-800 522	-499 615,62	37,6	-311 358,52	38,8
<b>S a a r i s t o a s i a t</b>						
Toimintatuotot	12,1	2 500	2 487,90	0,5	1 912,29	0,1
Toimintakulut	-113 839,48	-232 608	-118 768,52	48,9	-108 470,94	55
<b>HALLINTOPALVELUT 2021-2022</b>						
Toimintatuotot	2 633 332,23	5 727 788	3 094 455,77	46	4 516 700,28	30,5
Toimintakulut	-4 105 434,16	-8 552 753	-4 447 318,84	48	-4 525 515,10	48,6
Toimintakate	-1 472 101,93	-2 824 965	-1 352 863,07	52,1	-8 814,82	-748,5

---

## Hallintopalveluiden raportti tammi – kesäkuu 2022

### Hallintojohtaja Riitta Luotio:

#### Käyttötalous

Hallintopalvelujen tehtäväalueitten käyttökate muodostunee 17 000 euroa heikommaksi ennakoidusta. Hallinnon toimintatuotot ennakoidaan ylittyvän 7 000 euroa. Palvelualan tulotavoite on kuitenkin mahdollista ylittyä merkittävästikin loppuvuoden aikana, mikäli vireillä olevat tonttikaupat ym. toteutuvat.

Toimintamenojen ennakoidaan ylittyvän 24 000 euroa. Ylityshat muodostuvat henkilöstökuluista ja palvelujen ostoista. Talouden kokonaistilanne selkeytyy loppuvuoden aikana.

Aikaan suhteutettuna menot ovat kehittyneet etupainotteisesti Vaalien, Tietotekniikan, Rahatoimen, KOM- myyntivoiton/tappion ja Sataman tehtäväalueilla. Lisenssikulut ja jäsenmaksut tulevat maksuun alkuvuoden aikana, jolloin toteumat tasoittuvat loppuvuoden aikana. Sataman tehtäväalueelle kirjautuu eläkemenoperusteisia menoja, jotka nollautuvat loppuvuoteen edettäessä.

#### Henkilöstömenot

Hallintopalvelujen henkilöstökulut ovat n. 4,6 % (72 000 eur) pienemmät verrattuna vastaaviin menoihin vuonna 2021. Lomapalkat näkyvät toteumissa vasta heinäkuussa, vaikka ovat olleet maksussa kesäkuussa.

Eläkekulut ovat vähentyneet 16 000 eur (5,3 %). Henkilöstökorvauksia on saatu 4 300 eur vähemmän kuin vastaavana ajankohtana vuonna 2021.

#### VAALIT

Toiminta suunnitellun mukaista. Säästöä noin 10 000 euroa.

#### KAUPUNGINVALTUUSTO

Toiminta ja talous suunnitellun mukaista.

#### TARKASTUSLAUTAKUNTA

Toiminta ja talous suunnitellun mukaista.

#### KAUPUNGINHALLITUS

##### **Hallinto**

Hankintatoimen budjetissa on virhe. Kilpailutusjärjestelmän (Cloudia) menoihin on budjetoitu 30 000 euron sijasta 16 000 euroa. Vaje pystytään tasapainottamaan hallinnon muista menoista.

##### **Asiahallinto**

Toiminta ja talous on suunnitellun mukaista.

##### **Sisäiset toimistopalvelut**

Toiminta ja talous on suunnitellun mukaista.

##### **Tietohallinto**

Toiminta on ensimmäisen kuuden kuukauden aikana ollut pääsääntöisesti suunnitellun mukaista lukuun ottamatta viiveitä toimituksissa (koneet ja laitteet) mikä johtuu yleisistä saatavuusongelmista. Operaattorialan pitkä keväinen lakko vaikutti palomuurin käyttöönottoon sekä mobiilivaihteen sopimuksen uusintaan. Näillä poikkeamilla ei kuitenkaan ollut taloudellisia vaikutuksia.

### Rahatoimi

Rahatoimen tavoitteet ja talous ovat toteutumassa arvioidusti. Ostopalvelut näyttävät toteutuvan alkuvuonna yli keskimääräisen toteutuman, mutta alkuvuodesta on maksettu kertaluonteisia maksuja, joten toteutuma tasaantuu vuoden kuluessa.

### Omaisuuuden luovutusvoitto ja –tappio

Toteutunee suunnitellusti.

### Järjestelyerät

Musiikkijuhlasäätiöllä tuen tarvetta, joka tuodaan päätöksentekoon erikseen.

### Satama

Toteutuu suunnitellusti.

### Henkilöstöhallinto

Toteutuu suunnitellusti.

### Palkkahallinto

Henkilöstökulut ylittyvät n. 20 000 € syynä henkilöstövaihdokset ja näistä johtuvat sijaistukset sekä määräaikaisen henkilöstön palkkaaminen palkanmaksun oikeellisuuden varmistamiseksi.

## KEHITYS- JA HENKILÖSTÖJAOSTO

### Kehitys- ja henkilöstöjaosto

Toiminta ja talous suunnitellun mukaista.

## SAARISTOLAUTAKUNTA

### Saaristoasiat

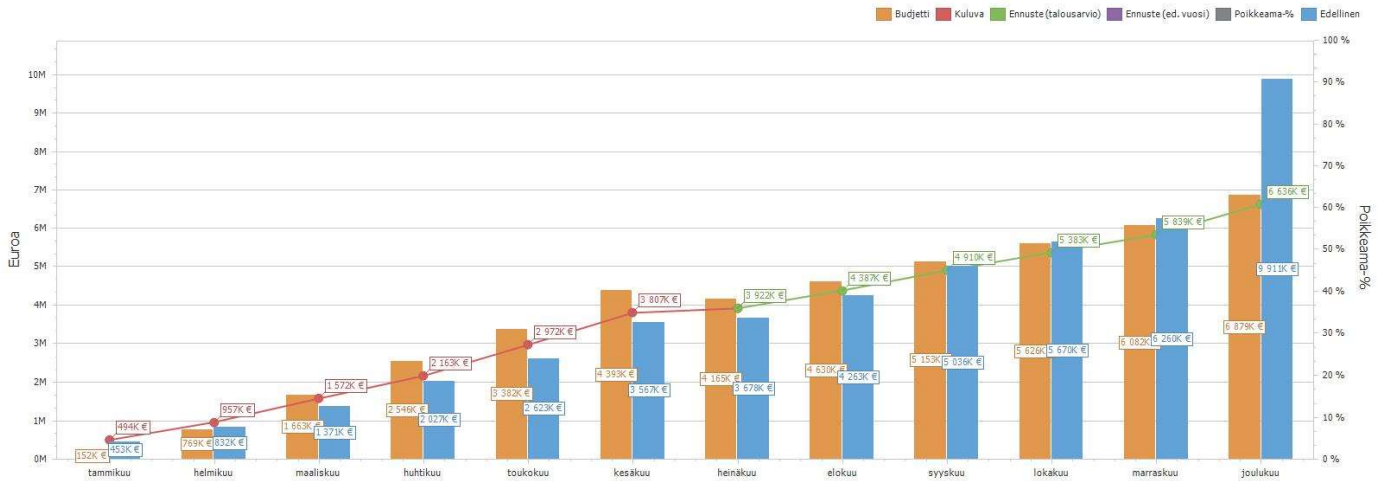
Toiminta ja talous suunnitellun mukaista

## INVESTOINNIT

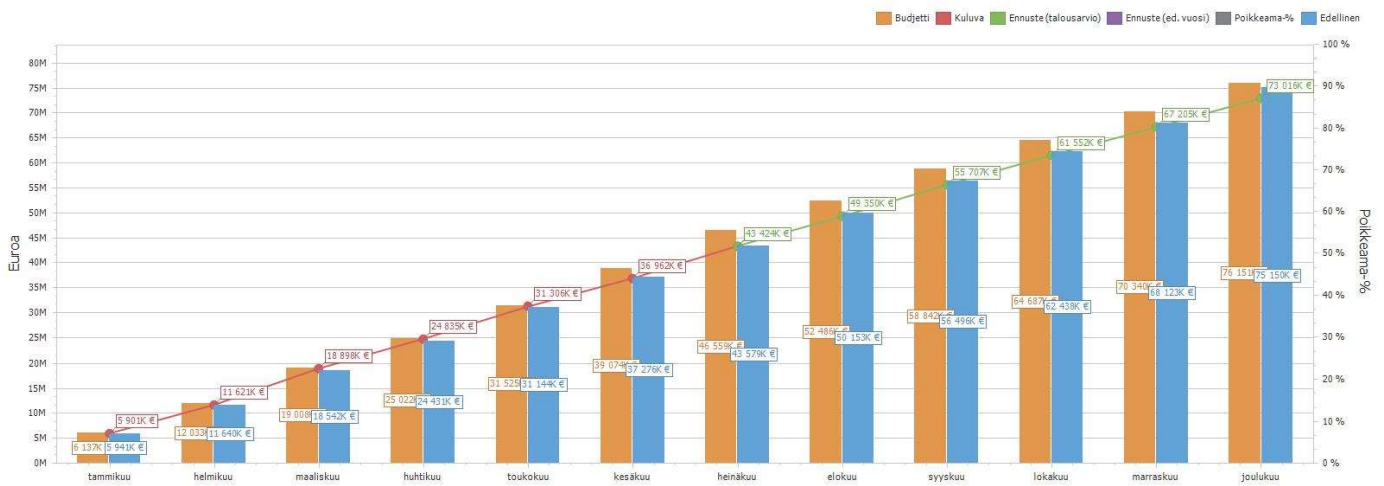
Investoinnit toteutunevat suunnitellusti. Mikäli tonttikauppa käy edelleen vilkkaana, tontinmyyntitulot saattavat ylittyä. Kanslian avotyötilan osastointi on tehty. Säästö 3000 euroa.

Hallintopalvelut	Kesäkuu 2022 €	TA + MRM 2022 €	Toteuma %
Toimintatuotot	2 633 332	5 727 788	46,0
Toimintakulut	-4 105 434	- 8 552 753	48,0
Toimintakate	-1 472 102	-2 824 965	52,1

SOSIAALI- JA TERVEYSTALVELUT » Toimintatuotot (1000 €)



SOSIAALI- JA TERVEYSTALVELUT » Toimintakulut (1000 €)

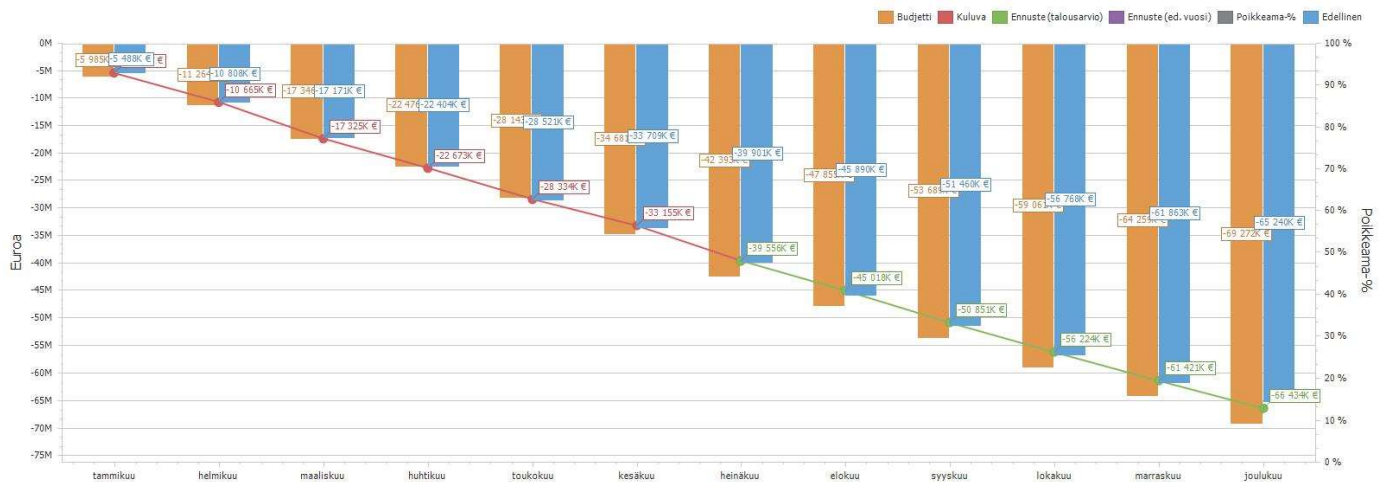


	Toteutuma 2022 01-06	TA+MRM yht 2022	Poikkeama 2022	Käyttö% 2022	Toteutuma 2021 01-06	Tot-% edVTP
--	-------------------------	--------------------	-------------------	-----------------	-------------------------	----------------

SOSIAALI- JA TERVEYSTALVELUT 2021-

Myyntituotot	427 906,34	866 200	438 293,66	49,4	473 824,67	31,9
Maksutuotot	2 456 963,02	4 672 600	2 215 636,98	52,6	2 159 623,77	56,4
Tuet ja avustukset	430 517,85	375 000	-55 517,85	114,8	235 336,07	14,5
Muut toimintatuotot						
Vuokratuotot	469 611,55	932 000	462 388,45	50,4	475 226,47	49,8
Muut tuotot	21 720,14	33 300	11 579,86	65,2	223 355,88	7,2
Muut toimintatuotot	491 331,69	965 300	473 968,31	50,9	698 582,35	39,5
<b>Toimintatuotot</b>	<b>3 806 718,90</b>	<b>6 879 100</b>	<b>3 072 381,10</b>	<b>55,3</b>	<b>3 567 366,86</b>	<b>38,4</b>
Henkilöstökulut	-10 501 545,02	-22 578 990	-12 077 444,98	46,5	-10 542 716,92	46,5
Palvelujen ostot	-22 191 647,94	-45 233 055	-23 041 407,06	49,1	-22 477 158,81	50,9
Aineet, tarvikkeet ja tavarat	-1 138 182,87	-1 999 909	-861 726,13	56,9	-1 083 484,37	51,3
Avustukset	-1 704 196,48	-3 553 900	-1 849 703,52	48	-1 798 332,52	42,7
Muut toimintakulut						
Vuokratulut	-1 392 679,20	-2 784 768	-1 392 088,80	50	-1 297 802,73	53,4
Muut kulut	-33 818,21	-200	33 618,21	16909,1	-76 767,31	29,4
Muut toimintakulut	-1 426 497,41	-2 784 968	-1 358 470,59	51,2	-1 374 570,04	52,4
<b>Toimintakulut</b>	<b>-36 962 069,72</b>	<b>-76 150 822</b>	<b>-39 188 752,28</b>	<b>48,5</b>	<b>-37 276 262,66</b>	<b>49,2</b>
<b>Toimintakate</b>	<b>-33 155 350,82</b>	<b>-69 271 722</b>	<b>-36 116 371,18</b>	<b>47,9</b>	<b>-33 708 895,80</b>	<b>50,8</b>

SOSIAALI- JA TERVEYSTALVELUT » Toimintakate (1000 €)



	Toteutuma 2022 01-06	TA+MRM yht 2022	Poikkeama 2022	Käyttö% 2022	Toteutuma 2021 01-06	Tot-% edvTP
<b>Hallinto Sote</b>						
Toimintatuotot	6 622,47	6 000	-622,47	110,4	7 876,99	19,8
Toimintakulut	-323 165,43	-641 414	-318 248,57	50,4	-331 488,34	49
Toimintakate	-316 542,96	-635 414	-318 871,04	49,8	-323 611,35	50,6
<b>Terveystalvet</b>						
Toimintatuotot	749 876,10	772 500	22 623,90	97,1	469 459,31	25,5
Toimintakulut	-3 845 433,34	-6 561 618	-2 716 184,66	58,6	-3 664 740,87	46,5
Toimintakate	-3 095 557,24	-5 789 118	-2 693 560,76	53,5	-3 195 281,56	58
<b>Kuntoutus</b>						
Toimintatuotot	59 827,56	132 000	72 172,44	45,3	86 971,20	35,2
Toimintakulut	-380 110,84	-850 557	-470 446,16	44,7	-422 005,54	44,9
Toimintakate	-320 283,28	-718 557	-398 273,72	44,6	-335 034,34	47,3
<b>Suun terveydenhuolto</b>						
Toimintatuotot	549 022,56	937 800	388 777,44	58,5	406 091,26	51,7
Toimintakulut	-1 247 400,26	-2 618 843	-1 371 442,74	47,6	-1 293 989,50	45,3
Toimintakate	-698 377,70	-1 681 043	-982 665,30	41,5	-887 898,24	41,2
<b>Ympäristöterveydenhuolto</b>						
Toimintakulut	-90 007,56	-218 514	-128 506,44	41,2	-100 554,48	44,4
Toimintakate	-90 007,56	-218 514	-128 506,44	41,2	-100 554,48	44,4
<b>Aikuisten psykososiaaliset palvelut</b>						
Toimintatuotot	128 860,15	148 500	19 639,85	86,8	79 190,83	68,9
Toimintakulut	-1 327 421,84	-2 783 718	-1 456 296,16	47,7	-1 229 874,36	51,5
Toimintakate	-1 198 561,69	-2 635 218	-1 436 656,31	45,5	-1 150 683,53	50,1

	Toteutuma 2022 01-06	TA+MRM yht 2022	Poikkeama 2022	Käyttö% 2022	Toteutuma 2021 01-06	Tot-% edvTP
<b>Erikoissairaanhoito</b>						
Toimintatuotot						
Toimintakulut	-13 397 927,40	-26 670 934	-13 273 006,60	50,2	-13 322 769,60	55,7
Toimintakate	-13 397 927,40	-26 670 934	-13 273 006,60	50,2	-13 322 769,60	55,9
<b>Lapsiperheiden sosiaalityö</b>						
Toimintatuotot	187 014,65	208 000	20 985,35	89,9	197 126,91	68,6
Toimintakulut	-1 963 698,20	-4 701 275	-2 737 576,80	41,8	-2 188 209,09	42,2
Toimintakate	-1 776 683,55	-4 493 275	-2 716 591,45	39,5	-1 991 082,18	40,6
<b>Aikuisosiaalityö 2021-</b>						
Toimintatuotot	5 941,77	69 300	63 358,23	8,6	81 464,15	5,2
Toimintakulut	-296 038,49	-606 317	-310 278,51	48,8	-265 032,55	55,2
Toimintakate	-290 096,72	-537 017	-246 920,28	54	-183 568,40	68,8
<b>Työllisyyspalvelut 2021-</b>						
Toimintatuotot	192 416,28	313 000	120 583,72	61,5	152 360,63	55,5
Toimintakulut	-839 966,45	-2 154 828	-1 314 861,55	39	-908 115,30	39,1
Toimintakate	-647 550,17	-1 841 828	-1 194 277,83	35,2	-755 754,67	36
<b>Vammaispalvelut</b>						
Toimintatuotot	114 436,67	115 000	563,33	99,5	150 860,71	30,5
Toimintakulut	-3 727 663,43	-8 037 620	-4 309 956,57	46,4	-4 024 626,79	44,1
Toimintakate	-3 613 226,76	-7 922 620	-4 309 393,24	45,6	-3 873 766,08	44,8
<b>Hoitaja- ja vanhustaloudet</b>						
Toimintatuotot	1 812 700,69	4 177 000	2 364 299,31	43,4	1 935 964,87	42,1
Toimintakulut	-9 523 236,48	-20 305 184	-10 781 947,52	46,9	-9 524 856,24	47,6
Toimintakate	-7 710 535,79	-16 128 184	-8 417 648,21	47,8	-7 588 891,37	49,2
<b>SOSIAALI- JA TERVEYSTALOUDET 2021-</b>						
Toimintatuotot	3 806 718,90	6 879 100	3 072 381,10	55,3	3 567 366,86	38,4
Toimintakulut	-36 962 069,72	-76 150 822	-39 188 752,28	48,5	-37 276 262,66	49,2
Toimintakate	-33 155 350,82	-69 271 722	-36 116 371,18	47,9	-33 708 895,80	50,8

## Sosiaali- ja terveystalouden tammi-kesäkuun toimintapöytäkirja 2022

### Perusturvajohtaja Iiro Pöyhönen:

Koronavirus on aiheuttanut edelleen lisätyötä ja erityisjärjestelyjä sosiaali- ja terveystalouksissa vuoden ensimmäisenä vuosipuoliskona. Erityisesti henkilöstön sairastavuus on aiheuttanut sijaistarvetta ja näin kustannuspaineita. Hengitystautivastaanotto on toiminut edelleen erillisessä tilassa Kesti-Maariassa, rokotukset jatkuivat aktiivisesti helmikuuhun asti erillistiloissa. Rokotustyössä ja Naantalin sataman rajaterveysturvallisuustarkastuksissa on ollut osuutena lisähenkilöstöä oman henkilökunnan lisäksi. Toiminta satamassa ajettiin alas kesäkuussa. Tartuntatautien jäljitystä on vähennetty kevään aikana muuttuneiden ohjeistusten mukaisesti.

Uutena haasteena sosiaali- ja terveystalouksille tuli Venäjän aloittaman hyökkäyssodan seurauksena tarve järjestää nopeasti ukrainalaisille sotaa pakeneville tarvittavia palveluja. Palvelutarve kohdistui kuitenkin ensisijaisesti koulu- ja varhaiskasvatukseen palveluille, sillä yksityiset ihmiset tarjosivat majoitusta hyvin aktiivisesti. Palvelutarvetta oli kuitenkin jonkin verran terveydenhuoltoon terveystarkastuksina ja akuutteina lääkäri- ja hammaslääkärikäynteinä. Myös sosiaalityössä vastattiin kiireellistä suojelua tarvitsevien tarpeisiin tilanteen mukaan.

Kuntalaisten perustaloudet on kuitenkin pystytty järjestämään erittäin hyvin. Talousarviosuunnitelman toiminnallisissa tavoitteissa ensimmäisen puolen vuoden aikana on onnistuttu haasteista huolimatta hyvin. Kaikki talousarviovuoden ensimmäiselle vuosipuoliskolle suunnitellut toiminnot on saatu käynnistettyä. Talouden osalta keskeisimmät kustannuslylykset ovat lähinnä terveydenhuollossa ja ikäihmisten palveluissa.

Kesäkuussa kaikkien henkilöstökulujen toteutuma on 46,5 %. Henkilöstökulujen osalta talousarvio tulee ylittymään jonkin verran, koska lomarahat kirjautuvat heinäkuussa ja heinä-elokuussa sijaisten käyttö on edelleen lomien johdosta runsasta.

### Käyttötalouden toteutumisennuste, soten oma toiminta:

Talousarvio vuodelle 2022 tulee ylittymään lähinnä perusterveydenhuollon kustannuksista, noin 400 000 euroa, jotka alustavan arvion mukaan pystytään kattamaan koronakorvauksilla ja Migriltä saatavilla korvauksilla. Aikuissosiaalityössä kustannuksia on kasvattanut erityisesti sosiaalihuoltolain mukaan annetut palvelut, mutta tulosalueen ylitysarvio jäänee 50 000 euroon. Aikuisten psykososiaalisissa palveluissa ylitysarvio on 100 000 euroa ja vammaispalveluissa 150 000 euroa. Hoito- ja vanhustalouksien kustannuspaineet kohdistuvat erityisesti vuoden jälkimmäiselle puoliskolle, joten myös ko. tulosalueen kustannukset saattavat ylittää vuosibudjetin jopa 300 000 eurolla. Perhepalveluiden osalta toteutuma jäänee noin 150 000 euroa alle arvioidun.

### Käyttötalouden toteutumisennuste, erikoissairaanhoidon:

Todellinen käyttö on ollut kesäkuun lopussa 49,4 % mikä tasaisen toteuman periaatteella ennakoii sairaanhoitopiiriin antaman talousarvion alittumista. Tässä vaiheessa lopullista toteutumaa on vielä vaikea ennustaa.

Soten käyttötalouden talousarvion ylitysennuste vuodelle 2022 on yhteensä 450 000 euroa.

Investointimäärärahoja ei ole merkittävästi käytetty vielä alkuvuonna.

## Sote hallinto

### Strategisen tavoitteen arviointi

Sosiaali- ja terveystoimen hallinnon strategiseksi tavoitteeksi asetettiin sote-valmisteluun osallistuminen ja Naantalin sote-palveluiden turvaaminen. Naantalin on ollut mukana sote-uudistuksen valmisteluun liittyvissä hankkeissa muiden kuntien rinnalla.

Palvelujen tuottaminen taloudellisesti, tehokkaasti, laadukkaasti ja palvelutarpeita vastaavasti on onnistunut kohtuullisesti olosuhteet huomioon ottaen.



## Operatiivisten tavoitteiden toteutuminen

Naantalin soten henkilökunta on osallistunut sote-uudistuksen eri valmisteluryhmiin, mm sote-rakenneuudistusta tukevaan alueelliseen valmisteluun ja muihin seudullisiin yhteisiin hankkeisiin (kilpailutukset, valvontakäynnit ja erilaiset verkostokokoukset).

Palvelut on mitoitettu oikein palvelutarpeeseen ja resursseihin nähden. Henkilöstömitoitukset täyttävät erinomaisesti valtakunnalliset suositukset.

## Talouden toteutuminen

Talous on hallinnon tulosalueen osalta toteutumassa suunnitellusti.

## Terveyspalvelut

### Strategisen tavoitteen arviointi

Strategisena toimenpiteenä on tuottaa oikea-aikaisia, sujuvia, tarpeellisia ja laadukkaita palveluja, mittarina jonotusaika lääkärin kiireettömälle vastaanotolle ja paljon palvelua tarvitseville potilaille on laadittuna toimintamalli, joka tukee potilaan/asiakkaan omatoimista selviytymistä.

Toimenpiteissä on onnistuttu kohtuullisesti, koska lääkäriresurssissa oli vajausta alkuvuodesta ja resurssia on ostettu ostopalveluna. Keskimääräinen jonotusaika lääkärin vastaanotolle tammi-kesäkuussa 2022 oli 20,2. Jonotusaika 2021 oli 16,8 vuorokautta, 2020 21,8 vuorokautta ja vuonna 2019 23,6 vuorokautta. Toinen tavoite toteutunut hyvin; olemme mukana Varsinais-Suomen Tulevaisuuden sosiaali- ja terveyskeskus -hankkeessa, jossa olemme pilotoimassa henkilökohtaista asiakasohjausta, joka on erityisesti kohdennettu paljon palvelua tarvitseville potilaille.

### Operatiivisen tavoitteen toteutuminen

Operatiivisena toimenpiteenä on tavoitteena vakiinnuttaa sähköiset palvelut osaksi terveyspalveluja ja mittarina sähköisten asiakaspalveluiden käyttöprosentti. Sähköiset ajanvaraukset ovat vakiinnuttaneet palveluna paikkansa, erityisesti laboratorion, kuvantamisen ja rokotusten ajanvarauksissa. Hoitajien vastaanotoille sähköiset ajanvaraukset ovat kasvaneet tasaisesti. Lasten ajanvarauksissa on edelleen kehitettävää, mm. lastenneuvolassa ja kouluissa ja edellyttää aktiivista tiedottamista puolesta asiainnista.

## Talouden toteutuminen

Toimintatuotot ylittyvät arviolta 100 000 euroa, terveyskeskusvaihtajien määrät ovat edelleen kasvussa ja Ukrainan kriisin myötä maahanmuuttajien käynnit kasvoivat alkuvuodesta ja niitä kuluja haettiin maahanmuuttovirastolta,

Toimintakulut ylittynevät noin 500 000 euroa. Ylitykset muodostuvat lääkärivajeen paikkauksesta ostopalveluna alkuvuodesta sekä koronapandemian hoidon vaatimista lisä- ja henkilöstökustannuksista ja näytteenotoista. Ylityksistä noin 300 000 euroa muodostuu henkilöstökustannuksista (henkilöstövuokraus lääkäripalveluissa, sataman terveystarvikkeissa ja koronarokotuksissa) ja 200 000 euroa koronanäyttekustannuksista.

## Kuntoutus

### Strategisen tavoitteen arviointi

Strategisena toimenpiteenä on tuottaa vaikuttavaa ja asiakaslähtöistä kuntoutuspalvelua. Mittarina käytössä olevien vaikuttavuuden mittareiden mukaan kuntoutuspalvelut lisäävät asiakkaan hyvinvointia.

Kuntoutuksessa on otettu käyttöön asiakaspalautelomake, jonka avulla vaikuttavuuden arviointi on aloitettu. Asiakaspalautelomaketta pilotoitiin keväällä erään ryhmän kanssa ja saadun palautteen mukaan ryhmäläiset kokivat kuntoutuksen lisänneen heidän hyvinvointiaan sekä arjesta suoriutumista. Ryhmäläisten antama yleinen palaute auttaa arvioimaan ja kehittämään toiminnan sisältöä jatkossa. Terveyskeskusosastolla vaikuttavuuden arviointiin tarkoitettua mittaria (Whodas 2.0) ei voitu ottaa käyttöön osaston henkilöstövajauksen vuoksi.

## **Operatiivisen tavoitteen toteutuminen**

Operatiivisena toimenpiteenä on ohjata asiakkaat alueellisten toimintaperiaatteiden mukaan kuntoutuspalveluihin ja vahvistaa kuntoutuksen asiantuntijuutta terveystalouksien moniammatillisissa hoitopolkujen toteutuksessa sekä ennaltaehkäisevässä työssä. Mittareina asiakkaiden pääsy kuntoutuspalveluihin oikea-aikaisesti huomioiden hoitotakuun määräraajat (alle 3kk), asiakaskontaktien määrät sekä osallistuminen moniammatilliseen yhteistyöhön.

Tavoitteissa on onnistuttu hyvin; kuntoutuksen palveluihin pääsyäika on alle 3kk ja käyntimäärät ovat kasvaneet koronaepidemiaa edeltäneeseen aikaan. Paikalliset ohjeet tukevat alueellisia toimintaperiaatteita ja yhdenmukaistavat asiakkaiden kuntoutuspalveluiden saamista. Kuntoutuksen työntekijät ovat mukana moniammatillisissa työryhmissä, mm. monialaisissa asiantuntija- ja arviointitiimeissä ja verkostoissa.

## **Talouden toteutuminen**

Tulosalueen toimintatuotot ja toimintakulut toteutuvat talousarvion mukaan.

## **Suun terveydenhuolto**

### **Strategisen tavoitteen arviointi**

Koronapandemian vaikutus suun terveydenhuollon toimintaan on vähentynyt mutta ei kuitenkaan täysin poistunut. Henkilökunnan suojavarustusta on voitu keventää ja tällä on ollut vaikutusta työn aiheuttaman fyysisen rasituksen vähenemiseen. Aiemmin pandemian vuoksi käytöstä poistettuja aerosoleja tuottavia laitteita on myös voitu ottaa uudelleen käyttöön. Pandemia on kuitenkin näkynyt hammashoitolan työssä henkilökunnan koronatartunnoista johtuvina sairauslomina, mikä on aiheuttanut varsinkin keväällä 2022 ajoittaista työn uudelleen järjestelyä ja sijaisten palkkausta. Tällä hetkellä ajan kiireettömään tarkastukseen ja hoitoon saa n. 3,5–4 kk sisällä yhteydenotosta. Odotusaika on muuttaman viikon lyhyempi kuin vuosi sitten ja tähän on vaikuttanut toimiva ostopalvelu -yhteistyö yksityissektorin kanssa. Kiireellistä hoitoa tarvitsevat potilaat on pystytty hoitamaan selvästi nopeammin, joko samana päivänä tai hoidontarpeen arviosta riippuen noin viikon sisällä yhteydenotosta. Hyvinvointialue -valmisteluun liittyen suun terveydenhuollon 2022 lopussa umpeutuvat ostopalvelusopimukset on kilpailutettu uudelleen vuosille 2023–2025. Kaikki nykyiset yhteistyökumppanit olivat halukkaita jatkamaan ja näiden lisäksi saatiin tehtyä sopimukset muutaman uuden palveluntuottajan kanssa. Kaikki suun terveydenhuollon toimet on täytetty joko vakituisen henkilöstön tai pätevän sijaisen toimesta.

## **Operatiivisen tavoitteen toteutuminen**

Kahtena edellisenä vuonna syntyneitä hoitovelkaa on alettu purkamaan ja myös potilaat ovat alkaneet ottaa yhteyttä aktiivisemmin hoitoon päästäkseen. Alle 18-vuotiaiden lakisääteisistä palveluista on pidetty kiinni myös poikkeusolojen aikana ja tässä on myös kohtuullisen hyvin onnistuttu. Maakunnallisia ohjeita on otettu käyttöön hoidontarpeen arvioinnissa ja erikseen hammashoitoa pelkäävien potilaiden hoitojärjestelyihin liittyen.

## **Talouden toteutuminen**

Toimintatuotot alkuvuoden osalta ovat olleet jonkin verran budjetoitua suuremmat, mm tälle vuodelle budjetoidut myyntituotot kunnilta ja kuntayhtymiltä ovat suureksi osaksi jo toteutuneet. Samoin kesällä 2021 voimaan astunut maksuasetuksen muutos näkyy nyt hammashoitolan laskennallisesti lisääntyneinä tuloina, koska ostopalveluun lähetettyjen potilaiden hoitomaksut tuloutuvat kaupungille. Yksittäisenä suurena menoeränä ostopalveluun käytetty rahamäärä näyttäisi toteutuneen suunnitellusti tammi-kesäkuussa. Sijaisten palkkaukseen on alkuvuoden aikana käytetty selvästi budjetoitua enemmän rahaa johtuen vakituisen henkilöstön työvapaista ja osa-aikaisuuksista, jolloin toimien hoitamisesta aiheutuvat kulut kirjautuvat eri kohtaan budjettia. Mikäli tilanne jatkuu samanlaisena loppuvuoden 2022 aikana, suun terveydenhuollon osalta budjetti näyttäisi toteutuvan suunnitellusti.

## **Ympäristöterveydenhuolto**

### **Strategisen tavoitteen arviointi ja operatiivisen tavoitteen toteutuminen**

Ympäristöterveydenhuollon osalta terveystaloudet- ja eläinlääkintähuoltopalvelut on hankittu Ration hallinnoimalta ympäristöterveydenhuollon yksiköltä ja eläinsuojelu Turun kaupungilta. Palvelu on toteutunut suunnitelmien mukaisesti.

## **Aikuisten psykososiaaliset palvelut**

### **Strategisen tavoitteen arviointi**

Strategisena toimenpiteenä on tehostaa avohoitoa edellisten vuosien aikana luotujen toimintamallien mukaisesti ja saavuttaa kustannussäästöä erikoissairaanhoidon psykiatrisessa laitoshoidossa, tavoitteena enintään nykyinen taso. Tavoitteessa ei ole aivan onnistuttu, sillä laitoshoidon kustannukset ovat kasvaneet jonkin verran viime vuodesta, vaikka hoitajaksojen määrä on pysynyt samalla tasolla.

### **Operatiivisten tavoitteiden toteutuminen**

Operatiivisena toimenpiteenä on ottaa asumispalveluiden piirissä olevien kuntoutujien seurannalle ja kotiuttamiselle laadittu prosessi systemaattiseen käyttöön, tavoitteena asiakkaiden siirtyminen laitoshoidosta kevyempään hoitoon sekä asumispalveluissa olevien asiakkaiden väheneminen. Tavoitteena on lisäksi asiakkaiden seuranta TUVA-toimintakykykymittarilla, tavoitteena 75 % TUVA:n käyttöaste.

Asiakkaita on pystytty siirtämään kevyempiin palveluihin Naantalin avohoidon ja systemaattisen päihde- ja mielenterveyshoidon avulla, mutta uusia asiakkaita on tullut asumispalveluiden piiriin, joten asumispalvelupäivät ovat viime vuodesta hieman lisääntyneet. TUVA-toimintakykykymittarin käyttöä on lisätty asumispalveluyksiköissä, mutta 75 % käyttöastetavoitetta ei ole vielä saavutettu.

### **Talouden toteutuminen**

Tulosalueen talousarvio ylittyy arviolta 100 000 euroa.

## **Erikoissairaanhoido**

### **Strategisen tavoitteen arviointi ja operatiivisten tavoitteiden toteutuminen**

Erikoissairaanhoido ostetaan Varsinais-Suomen sairaanhoitopiiriltä ja laskutetaan tasaerälaskutuksena.

### **Talouden toteutuminen**

Todellinen käyttö on ollut kesäkuun lopussa 49,4 % mikä tasaisen toteuman periaatteella ennakoii sairaanhoitopiiriin antaman talousarvion toteutumista suunnitellusti.

## **Perhepalvelut**

### **Strategisen tavoitteen arviointi**

Strategisena tavoitteena on tukitoimien toteuttaminen oikea-aikaisesti perhepalvelujen henkilöstön omana työnä perheiden luonnollisiin arjen ympäristöihin ja sijaishuollossa perhehoidon ensisijaisuus. Näissä on onnistuttu tavoitteen mukaisesti: avohuollon palvelut on toteutettu pääosin omana työnä ja sijaishuollon tarve on ollut selvästi ennakoitua pienempää ja perhehoidon osuus sijaishuoltopäivistä on edelleen kasvanut.

Strategisena tavoitteena on myös hyvinvointialueelle valmistautuminen, joka on myös toteutunut tavoitteen mukaan: perhepalvelut on aktiivisesti mukana hyvinvointialueelle siirtymistä valmistelevissa seudullisissa työryhmissä sekä kaupunkiin jäävien ja hyvinvointialueelle siirtyvien lapsiperheiden palvelujen tiiviin yhteistyön jatkumista tukevassa kehittämistyössä.

### **Operatiivisten tavoitteiden toteutuminen**

Operatiivisina tavoitteina ovat hyvinvointialueelle siirtymiseen valmistautuminen sekä varhaisen tuen kehittäminen yhteistyössä muiden lapsiperhepalvelujen kanssa sekä palvelujen kokoaminen perhekeskukseksi. Nämä ovat toteutuneet tavoitteen mukaan: perhepalvelut on aktiivisesti mukana hyvinvointialueelle siirtymistä valmistelevissa seudullisissa työryhmissä sekä kaupunkiin jäävien ja hyvinvointialueelle siirtyvien lapsiperheiden palvelujen tiiviin yhteistyön jatkumista tukevassa kehittämistyössä. Perhekeskuskehittämistä on kevätkauden aikana tehty tiiviisti ja varhaisen tuen palveluja on edelleen vahvistettu muun muassa uuden alakoulujen perheohjaajan muodossa.

## Talouden toteutuminen

Tulosalueen toimintakulut ovat toteutuneet talousarviossa ennakoitua matalampina, koska sijaishuollon tarve on ollut ennakoitua pienempää. Hallinto-oikeus ratkaisi lastensuojelun sijaishuollon kustannuksia koskevan kaupunkien välisen kustannusriidan Naantalin eduksi, minkä seurauksena toimintatulot ylittivät ennakoitun noin 80 000 euroa.

Puolen vuoden toteuman ja toteutuneiden sijaishuoltopäivien perusteella perhepalvelujen talous on ilman uusia lastensuojelun sijoituksia toteutumassa noin 150 000 euroa alle arvioidun.

## Aikuissosiaalityö

### Strategisen tavoitteen arviointi

Strategisena toimenpiteenä vuonna 2022 on ollut taloudellisen turvallisuuden takaaminen sosiaalityön, täydentävän ja ehkäisevän toimeentulotuen sekä välitystilipalvelun kautta. Tavoitteena on ollut lisäksi toistuvan tilapäisen sekä pitkäkestoisen täydentävän ja ehkäisevän toimeentulotuen tarpeen väheneminen. Tässä on onnistuttu tavoitteiden mukaisesti.

### Operatiivisten tavoitteiden toteutuminen

Operatiivisena tavoitteena on ollut laatutakuu, jonka puitteissa palvelutarpeen arviointi on kyetty käynnistämään lähes kaikissa tapauksissa 1–7 arkipäivän kuluessa yhteydenotosta. Tavoitteiden toteutuminen on onnistunut yhteistyössä sosiaalityön ja työllisyyspalveluiden kanssa.

Naantaliin ei ole muuttanut alkuvuoden 2022 aikana yhtään pakolaista. Naantalilla on toistaiseksi voimassa oleva sopimus ELY:n kanssa 5 pakolaisen vastaanottamisesta vuosittain. Ukrainalaisten tilapäistä suojelua tarvitsevien sosiaalityö on hoidettu aikuissosiaalityön tulosalueella. Naantalissa oli kesäkuun lopussa noin 150 ukrainalaista. Lähes kaikille on järjestynyt yksityismajoitus.

## Talouden toteutuminen

Aikuissosiaalityön osalta määräraha tulee hieman ylittymään arvioidusta. Tuetun asumisen ja tukihenkilöpalvelujen tarve on ollut ennakoitua suurempaa. Sosiaalihuoltolain mukaisella tuetulla asumisella, tukihenkilöpalvelulla sekä omalla työllä on pystytty kevyemmällä palveluilla auttamaan asiakkaita selviytymään arjen haasteista. Lisäksi tällä on kustannuksia vähentävä vaikutus muilla tulosalueilla, kun asiakkaita ei ole tarvinnut sijoittaa raskaampiin asumispalveluihin tai asiakas on siirtynyt pois asumispalveluista. Arvio talousarvion ylityksestä on noin 50 000 euroa.

## Työllisyyspalvelut

### Strategisen tavoitteen arviointi

Työllisyyspalveluiden strategisena tavoitteena on tukea pitkäaikaistyöttömien ja nuorten työkykyä, edistää työllisyyttä sekä toimia taloudellisesti vaikuttavasti. Strategiset tavoitteet ovat toteutuneet hyvin. Aktivointiaste on maaliskuussa 2022 (tuorein saatavilla oleva tilasto) ollut 49,7 %. Kuntouttavan työtoiminnan asiakasmäärät sekä nuorten työpaja-asiakkaiden sijoittuminen työpajajakson jälkeen ovat hyvällä tasolla. Palkkatuella on työllistetty yhdeksän henkilöä, mikä on alle tavoitetason (vuositasolla). Työmarkkinatuen kuntaosuus on toistaiseksi ollut alle talousarvion.

### Operatiivisten tavoitteiden toteutuminen

Operatiivisina tavoitteina ovat elinkeino- ja yritysryhmittymien tehostaminen työllistämistoiminnassa, opinnollistamisen vakiinnuttaminen kuntouttavassa työtoiminnassa sekä kuntouttavan työtoiminnan palveluvalikoiman laajentaminen. Operatiiviset tavoitteet ovat toteutuneet suunnitellusti. Elinkeino- ja työllisyyspalveluiden yhteistyötä on tehty aktiivisesti mm. tiedottamalla työllisyyspalveluista yrittäjille. Opinnollistaminen on vakiintunut osaksi nuorten työpajan toimintaa. Vuoden 2022 aikana nuoret ovat suorittaneet työpajalla yhteensä 141 osaamispistettä. Kuntouttavan työtoiminnan palveluvalikoima on laajentunut seudullisen kilpailutuksen johdosta vuonna 2022. Lisäksi kaupungin yksiköissä on ollut enemmän asiakkaita kuin vuonna 2021.

## Talouden toteutuminen

Tulosalueen toimintatuotot ja -kulut toteutuvat talousarvion mukaan.

## Vammaispalvelut

### Strategisen tavoitteen arviointi

Vammaispalvelujen strategisena tavoitteena on vastata asiakkaiden palvelutarpeeseen moniammatilliseen arvioon perustuen oikea-aikaisesti ja kustannustehokkaasti sekä asiakkaiden yhdenvertaisen kohtelun varmistaminen selkeillä toimintaohjeilla. Näissä on onnistuttu tavoitteen mukaan: moniammatillista palvelutarpeen arviointia ja yhteistyötä on kehitetty erityisesti aikuissosiaalityön ja perhepalvelujen kanssa. Hoito- ja vanhuspalvelujen kanssa yhteistyötä on jonkin verran pyritty tiivistämään, mutta sitä tulisi tiivistää edelleen. Toimintaohjeita on selkiytetty ja asiakkaiden yhdenvertainen kohtelu on näin varmistettu.

### Operatiivisten tavoitteiden toteutuminen

Operatiivisina tavoitteina on kustannusten ja asiakasmäärien aiempaa tarkempi palvelukohtainen seuranta, ohjeiden ja käytänteiden selkiyttäminen edelleen, palvelutarpeen arvioinnin prosessin kehittäminen moniammatillisena yhteistyönä sekä systeemisen työtuotteen käyttöönotto asteittain. Ohjeiden ja käytänteiden selkiyttämisessä, yhteistyön tiivistämisessä ja systeemisen työn käyttöönotossa on onnistuttu tavoitteen mukaan. Tavoitteiden ja kustannusten palvelukohtaista seuranta on tiivistetty, mutta tähän ei ole käytössä uusia seurantaohjeita, vaan seuranta toteutuu asiakastietojärjestelmän pohjalta.

## Talouden toteutuminen

Vammaispalvelujen talousarvion toimintakate tulee puolen vuoden toteuman ja toteutuneiden asumispalvelu-, työtöiminta- ja päivätoimintapäivien perusteella ylittämään noin 150 000 euroa. Tehostettuun palveluasumiseen on kevätkaudella 2022 tullut useita uusia asiakkaita, mikä lisää kustannuksia loppuvuodelle. Työ- ja päivätoiminnan kustannukset ovat edelleen kasvaneet ennakoitua enemmän asiakkaiden yksilöllisen palvelutarpeen keskimääräisen kasvun vuoksi.

## Hoito- ja vanhuspalvelut

### Strategisen tavoitteen arviointi

Strategisena tavoitteena on ikäihmisten palvelurakenteen kehittäminen ja palveluiden kohdentaminen oikea-aikaisesti ikäihmisille.

Palveluja on tuotettu ja kehitetty ikäystävällinen Naantali -ohjelmassa mainittujen strategisten tavoitteiden ja toimenpiteiden mukaisesti.

### Operatiivisten tavoitteiden toteutuminen

Operatiivisena tavoitteena on selvittää asiakkaiden palvelutarve kattavasti ja myöntää palvelut uudistettujen myöntämisperusteiden mukaan.

Palvelut myönnetään uudistettujen myöntämisperusteiden mukaisesti ja ennen palveluiden myöntämistä asiakkaiden palvelutarve selvitetään laaja-alaisesti, vuodesta 2023 lukien lakisääteistä RAI-toimintakykymittaristoa käyttäen, mikä on parantanut asiakkaiden tasavertaista kohtelua ja palvelujen oikea-aikaisuutta.

Henkilöstön rekrytointiin liittyvät haasteet ovat koronan myötävaikutuksella tulleet entistä haastavammiksi kaikissa hoito- ja vanhuspalvelujen tulosyksiköissä ja erityisen haastaviksi sairaanhoitajien osalta keväällä ja kesällä terveyskeskusosastolla. Koronasta johtuvat erityisjärjestelyt ja lisääntynyt sijaistarve, vuokratyövoiman käyttö, sekä hälytysrahojen ja erilliskorvausten korotukset ovat kasvattaneet henkilöstömenoja ja vuokratyövoiman osalta ostopalveluja. Heinä-elokuun lomakaudella sijaisten käyttö on edelleen runsasta. Lomarahat näkyvät henkilöstömenojen toteutuksessa vasta heinäkuussa kasvattaen omalta osaltaan henkilöstömenoja.

Vakinainen henkilökunta on joutanut työaikojen suhteen jo pitkään, mikä puolestaan lisää henkilökunnan kuormittumista ja sairauslomia.

Koronatilanteen ja henkilöstövajeen takia hoitopaikkoja on vähennetty määrääjäksi yhdessä hoivayksikössä ja terveyskeskusosastolla, jossa koronatilanne on johtanut vierailukieltoon ja potilaiden eristämiseen varotoimena.

---

Eristämisen seurauksena osaston paikkatilanne pieneni. Henkilöstöpulasta ja terveyskeskusosastolla eskaloituneesta koronatilanteesta johtuen erikoissairaanhoidon jonotilanteeseen ei ole onnistuttu vastaamaan toivotulla tavalla ja siirtoviivepäiviä on kertynyt 224 kpl. Naantalilaisia terveyskeskusosastolle jonottavia potilaita on tilanteen johdosta hoidettu myös Loimaalla, Salossa, Laitilassa, Kaarinassa, Uudessakaupungissa ja Pöytyällä.

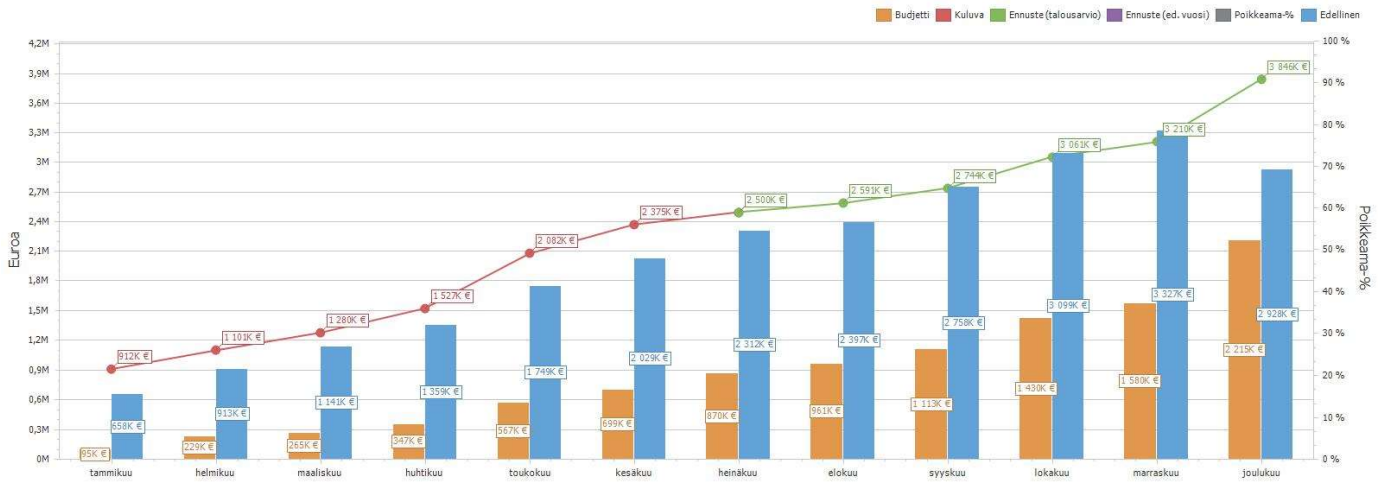
Ympäri vuorokautisen hoito-/hoivapaikan (tehostettu palveluasuminen + Jannela) keskimääräinen odotusaika noudattaa laissa määriteltyä määräaikaa (< 3 kuukautta) ollen 30.6. 29 päivää.

### **Talouden toteutuminen**

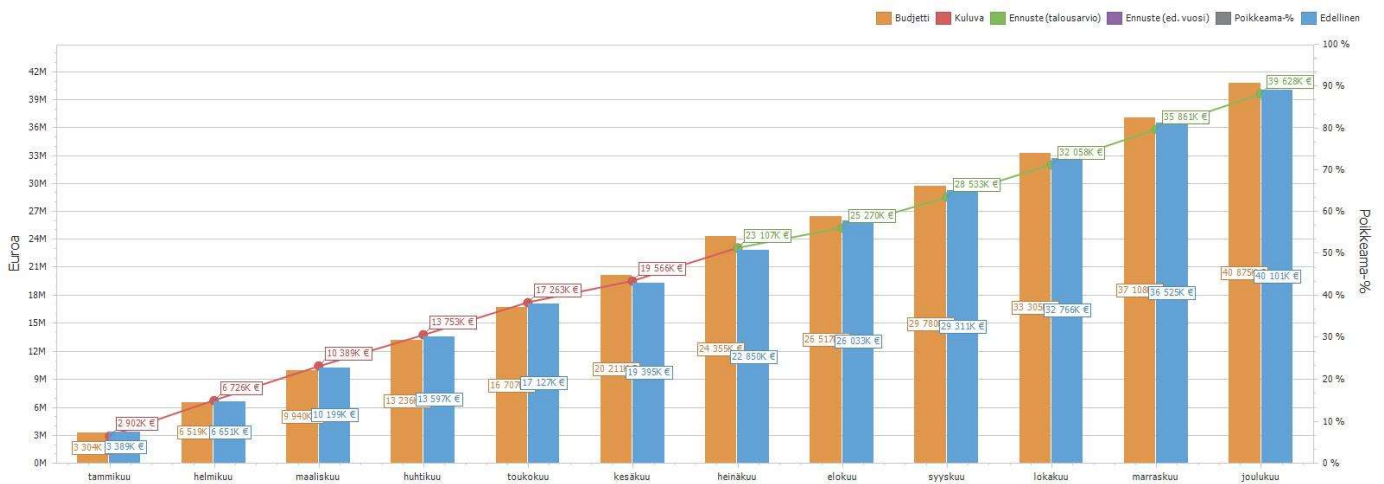
Tehtäväalueen toimintatuottojen toteuma on 43,4% ja toimintakulujen kokonaistoteuma 46,9%. Henkilöstökulujen osuus on 45,2%. Varsinaisten palkkamenojen lisäksi vuokratyövoiman ostot ovat tässä vaiheessa vuotta noin 50 000 euroa yli budjetoidun. Lomarahat, jotka kirjautuvat vasta heinäkuun toteumaan kasvattavat henkilöstömenoja noin 400 000 eurolla.

Talousarvio näyttää muiden kuin henkilöstömenojen osalta toteutuvan lähes suunnitellusti. Vaikean henkilöstö- ja koronatilanteen johdosta hoito- ja vanhuspalveluiden talousarvio ylittyy noin 300 000 eurolla.

SIVISTYSPALVELUT » Toimintatuotot (1000 €)



SIVISTYSPALVELUT » Toimintakulut (1000 €)



Toteutuma 2022 01-06	TA+MRM yht 2022	Poikkeama 2022	Käyttö% 2022	Toteutuma 2021 01-06	Tot-% edvTP
-------------------------	--------------------	-------------------	-----------------	-------------------------	----------------

SIVISTYSPALVELUT -2022

Myyntituotot	285 442,66	576 625	291 182,34	49,5	294 423,43	44,6
Maksutuotot	689 606,19	1 532 500	842 893,81	45	799 661,92	42,5
Tuet ja avustukset	1 380 114,17	50 000	-1 330 114,17	2760,2	922 332,51	222,2
Muut toimintatuotot						
Vuokratuotot	16 259,91	41 000	24 740,09	39,7	8 953,19	53,4
Muut tuotot	3 498,63	15 300	11 801,37	22,9	4 005,97	23,2
Muut toimintatuotot	19 758,54	56 300	36 541,46	35,1	12 959,16	43,4
<b>Toimintatuotot</b>	<b>2 374 921,56</b>	<b>2 215 425</b>	<b>-159 496,56</b>	<b>107,2</b>	<b>2 029 377,02</b>	<b>81,1</b>
Henkilöstökulut	-11 299 336,57	-24 166 185	-12 866 848,43	46,8	-11 108 892,40	47,8
Palvelujen ostot	-3 762 440,41	-8 181 581	-4 419 140,59	46	-3 932 296,25	47,1
Aineet, tarvikkeet ja tavarat	-694 484,55	-1 049 754	-355 269,45	66,2	-650 457,51	53,2
Avustukset	-611 507,66	-1 125 316	-513 808,34	54,3	-658 923,00	54,7
Muut toimintakulut						
Vuokratulut	-3 153 998,29	-6 318 235	-3 164 236,71	49,9	-2 976 833,09	53
Muut kulut	-44 698,74	-34 019	10 679,74	131,4	-67 496,67	42,9
Muut toimintakulut	-3 198 697,03	-6 352 254	-3 153 556,97	50,4	-3 044 329,76	52,8
<b>Toimintakulut</b>	<b>-19 566 466,22</b>	<b>-40 875 090</b>	<b>-21 308 623,78</b>	<b>47,9</b>	<b>-19 394 898,92</b>	<b>48,8</b>
<b>Toimintakate</b>	<b>-17 191 544,66</b>	<b>-38 659 665</b>	<b>-21 468 120,34</b>	<b>44,5</b>	<b>-17 365 521,90</b>	<b>46,2</b>

SIVISTYSPALVELUT » Toimintakate (1000 €)



	Toteutuma 2022 01-06	TA+MRM yht 2022	Poikkeama 2022	Käyttö% 2022	Toteutuma 2021 01-06	Tot-% edvTP
<b>Sivistystoimen hallinto</b>						
Toimintatuotot	225,37		-225,37	-100		3,5
Toimintakulut	-250 232,79	-478 042	-227 809,21	52,3	-228 096,49	53,5
Toimintakate	-250 007,42	-478 042	-228 034,58	52,3	-228 096,49	54,2
<b>Varhaiskasvatuksen tuki</b>						
Toimintakulut	-428 998,16	-774 697	-345 698,84	55,4	-403 308,50	54,4
Toimintakate	-428 998,16	-774 697	-345 698,84	55,4	-403 308,50	54,4
<b>Varhaiskasvatus</b>						
Toimintatuotot	1 027 077,41	978 825	-48 252,41	104,9	735 033,52	75,5
Toimintakulut	-5 379 262,24	-11 080 590	-5 701 327,76	48,5	-5 223 022,81	50
Toimintakate	-4 352 184,83	-10 101 765	-5 749 580,17	43,1	-4 487 989,29	46,3
<b>Perusopetus</b>						
Toimintatuotot	664 886,25	480 000	-184 886,25	138,5	743 196,62	89,6
Toimintakulut	-8 218 505,29	-17 526 482	-9 307 976,71	46,9	-8 417 932,01	47,2
Toimintakate	-7 553 619,04	-17 046 482	-9 492 862,96	44,3	-7 674 735,39	45,3
<b>Lukiokoulutus</b>						
Toimintatuotot	66 586,33	29 000	-37 586,33	229,6	101 738,50	74,8
Toimintakulut	-1 186 531,14	-2 683 689	-1 497 157,86	44,2	-1 170 385,21	45,6
Toimintakate	-1 119 944,81	-2 654 689	-1 534 744,19	42,2	-1 068 646,71	44,6
<b>O p p ilaantuki- ja hyvinvointipalv -2022</b>						
Toimintatuotot	249 810,15	238 000	-11 810,15	105	195 747,41	98,5
Toimintakulut	-1 241 034,15	-2 417 881	-1 176 846,85	51,3	-1 145 521,37	52,1
Toimintakate	-991 224,00	-2 179 881	-1 188 657,00	45,5	-949 773,96	46,6



	Toteutuma 2022 01-06	TA+MRM yht 2022	Poikkeama 2022	Käyttö% 2022	Toteutuma 2021 01-06	Tot-% edvTP
<b>O p i s t o t (ent Vapaasivistystyö)</b>						
Toimintatuotot	105 468,94	262 500	157 031,06	40,2	100 607,00	41,1
Toimintakulut	-576 555,15	-1 236 558	-660 002,85	46,6	-539 684,52	48,7
Toimintakate	-471 086,21	-974 058	-502 971,79	48,4	-439 077,52	50,8
<b>KOULUTUSLAUTAKUNTA -2022</b>						
Toimintatuotot	2 114 054,45	1 988 325	-125 729,45	106,3	1 876 323,05	78,1
Toimintakulut	-17 281 118,92	-36 197 939	-18 916 820,08	47,7	-17 127 950,91	48,5
Toimintakate	-15 167 064,47	-34 209 614	-19 042 549,53	44,3	-15 251 627,86	46,1
<b>Kulttuuripalvelut</b>						
Toimintatuotot	76 912,71	77 100	187,29	99,8	27 104,50	86,1
Toimintakulut	-1 260 450,60	-2 425 097	-1 164 646,40	52	-1 215 708,34	53,7
Toimintakate	-1 183 537,89	-2 347 997	-1 164 459,11	50,4	-1 188 603,84	52,4
<b>V a p a a - a i k a palvelut</b>						
Toimintatuotot	183 954,40	150 000	-33 954,40	122,6	125 949,47	140,9
Toimintakulut	-1 024 896,70	-2 252 054	-1 227 157,30	45,5	-1 051 239,67	48,1
Toimintakate	-840 942,30	-2 102 054	-1 261 111,70	40	-925 290,20	42
<b>KULTTUURI- JA VAPAA-AIKALAUTAKUNTA</b>						
Toimintatuotot	260 867,11	227 100	-33 767,11	114,9	153 053,97	118,6
Toimintakulut	-2 285 347,30	-4 677 151	-2 391 803,70	48,9	-2 266 948,01	51
Toimintakate	-2 024 480,19	-4 450 051	-2 425 570,81	45,5	-2 113 894,04	47,5
<b>SIVISTYSPALVELUT -2022</b>						
Toimintatuotot	2 374 921,56	2 215 425	-159 496,56	107,2	2 029 377,02	81,1
Toimintakulut	-19 566 466,22	-40 875 090	-21 308 623,78	47,9	-19 394 898,92	48,8
Toimintakate	-17 191 544,66	-38 659 665	-21 468 120,34	44,5	-17 365 521,90	46,2

## Sivistyspalvelujen tammi-kesäkuun toimintaraportti 2022

### Toimialajohtaja Kimmo Kuusimäki

Sivistyspalveluissa alkuvuosi on toteutunut pääsääntöisesti talousarvion mukaisena ottaen huomioon saadut toiminta-avustukset 900 000 euroa ja ukrainalaisten pakolaisten aiheuttama kustannusten kasvu 227 000 euroa, johon valtuusto on myöntänyt lisämäärärahan.

Avustukset ovat sidottuja avustushakemuksissa esitettyihin toimintoihin. Niihin sisältyvä omavastuuosuus rahoitetaan hyväksytystä talousarviosta. Saadut avustukset eivät lisää sivistyspalvelujen talousarvion nettorasitusta. Ukrainalaisten pakolaisten aiheuttama kustannuslisä kompensoidaan valtion toimesta opetustoimen valtionosuuksissa.

Käyttötalouden toteutumisennuste:

	TA 2022	TP 2022 ENNUSTE	MUUTOS
toimintatulot	2 215 000	3 115 000	900 000
toimintamenot	40 648 000	41 775 000	1 127 000
toimintakate	-38 433 000	-38 660 000	227 000

Kalevanniemen peruskorjauksen hankinnat tulevat alittamaan talousarviovarauksen selvästi. Toisaalta Velkuan koulun hankintoja siirtyi tälle vuodelle ja ne yhdessä Taimon koulun purunpoiston pakollisen uusimisen kanssa tulevat lisäämään muun irtaimen hankinnan kustannuksia. Kokonaisuus tulee alittamaan talousarviovarauksen, alituksen suuruutta on vaikea vielä arvioida, koska hankinnat ovat osin kesken.

## SIVISTYSTOIMEN HALLINTO

### Strategisen toimenpiteen arviointi

Kalevanniemen perhetalon varhaiskasvatusosa on otettu käyttöön, Luonnonmaan perhetalon rakentaminen on aika-  
taulussa ja Kalevanniemen kampuksen suunnittelu on käynnissä.

### Operatiivisen toimenpiteen arviointi

Wilma- ja Primus-sovellukset ovat aktiivikäytössä varhaiskasvatuksessa.

## VARHAISKASVATUS

### Strategisen toimenpiteen arviointi

Palveluverkkouudistuksen mukaisen perhetalomallin edistämiseksi on järjestetty koulutus- ja perehdytystilaisuuksia.

### Operatiivisen toimenpiteen arviointi

Taaperopedagogiikka; alle kolmivuotiaiden lasten varhaiskasvatussuunnitelman mukaisen pedagogiikan kehittämistä on toteutettu henkilökuntaa kouluttamalla

## VARHAISKASVATUKSEN TUKI

### Strategisen toimenpiteen arviointi

Tukien käyttäjien määrissä ei ole tapahtunut merkittäviä muutoksia

### Operatiivisen toimenpiteen arviointi

Palveluja käyttävien lasten määrissä ei ole tapahtunut merkittäviä muutoksia

## **PERUSOPETUS**

### **Strategisten toimenpiteiden arviointi**

7., 8. ja 9. luokkien oppilailla on syksyllä käytössään Windows-tietokone. Alueelliset oppilashuoltoryhmät ovat käynnistäneet monipuolisia toimenpiteitä perheystävällisen Naantalin kehittämiseksi.

### **Operatiivisten toimenpiteiden arviointi**

Joustavaa esi- ja alkuopetusta toteutetaan kaikissa yksiköissä. Valtion myöntämä pandemiatuki on käytetty suunnitellusti.

## **LUKIO**

### **Strategisten toimenpiteiden arviointi**

Lukion uusien opiskelijoiden määrä oli yli 50 % peruskoulun päättäneestä ikäluokasta.

### **Operatiivisten toimenpiteiden arviointi**

Uuden oppivelvollisuuslainsäädännön mukainen koulutus järjestetään ensimmäisen ja toisen vuoden opiskelijoilla 1.8.2022 alkaen.

## **OPPILAAN TUKI- JA HYVINVOINTIPALVELUT**

### **Strategisten toimenpiteiden arviointi**

Moniammatilliset hyvinvointitiimit kokoontuvat säännöllisesti kaikissa yksiköissä.

### **Operatiivisten toimenpiteiden arviointi**

Psykologi- ja kuraattoripalvelut toimivat kaikissa yksiköissä ja kaikki apip-toimintaan ilmoitetut lapset pääsevät toimintaan mukaan.

## **OPISTOT**

### **Strategisten toimenpiteiden arviointi**

Kurssien alueellista ja kysyntää vastaavaa toteutumista arvioidaan tilinpäätöksen yhteydessä.

### **Operatiivisten toimenpiteiden arviointi**

Kurssitoiminta on kevään aikana voitu toteuttaa suunnitellusti

## **KULTTUURIPALVELUT**

### **Strategisten toimenpiteiden arviointi**

Merimaskun kirjaston omatoimiratkaisun käyttöönotto siirtyy vuoden vaihteeseen.

### **Operatiivisten toimenpiteiden arviointi**

Digitaalinen palautejärjestelmä on otettu käyttöön ja Humpin monitoimitilan käyttöönotto toteutuu syksyllä.

## **VAPAA-AIKAPALVELUT**

### **Strategisten toimenpiteiden arviointi**

Harrastetoimintoja on voitu toteuttaa normaalisti ja nuorisopalvelut on ollut mukana demokratiakasvatushankkeen toteuttamisessa.

### **Operatiivisten toimenpiteiden arviointi**

Harrastetoimintoja on voitu toteuttaa normaalisti.

## **Teknisten palveluiden raportti tammi-kesäkuu 2022**

### **Tekninen johtaja Reima Ojala:**

#### **Strategisten toimenpiteiden ja mittarien toteutumisen arviointi**

Teknisten palveluiden strategiset toimenpiteet toteutuvat pääosin hyvin.

#### **Operatiivisten toimienpiteiden ja mittarien toteutumisen arviointi**

Teknisten palveluiden operatiiviset tavoitteet toteutuvat pääosin hyvin.

#### **Käyttötalouden toteutuminen**

Tilinpäätösennusteen mukaan teknisten palveluiden nettomuutos on noin 60 000 euroa (tulot ylittivät 1 200 000 euroa ja menot ylittivät 1 140 000 euroa). Tilalaitoksen taseyksikkö on 1.1.2022 alkaen yhdistetty Naantalin kaupungin kirjanpitoon, joten tilalaitoksen eurotiedot sisältyvät teknisten palveluiden eurotietoihin. Vesi- huoltolaitoksen tilinpäätösennuste on talousarvion mukainen.

Käyttötalouden tilinpäätösennusteen nettomuutos on näin ollen yhteensä noin 60 000 euroa (toimintakate arvioitua parempi). Tämä johtuu pääosin Kaukolämpölaitoksen tulosalueeseen sisältyvästä sähkövälitystoinnasta, joka on pörssisähkön korkeasta hinnasta johtuen arvioitua tuottavampaa. Tämä näkyy toteutuksessa arvioitua suurempina toimintakuluina ja toimintatuottoina.

#### **Investointien toteutuminen**

Ennusteen mukaan teknisen lautakunnan investointien nettomuutos on noin 436 000 euroa menojen lisäystä, mikä johtuu pääosin Luonnonmaan asuntomessualueen 200 000 euron ja Perhetalon asemakaava-alueen 181 000 euron lisämäärärahatarpeesta. Paikkatietojärjestelmän käyttöönottoon tarvitaan 120 000 euroa lisämäärärahaa. Tilalaitoksen hankkeista on ylittymässä Merimaskun kirjastohanke 90 000 eurolla ja muiden kiinteistöjen pienhankkeet 60 000 eurolla. Tilalaitoksen muista hankkeista jää kuitenkin käyttämättä 400 000 euroa.

Tarkemmat erittelyt käyttötalouden ja investointien toteutumisesta on raportissa selostettu tulosalueiden ja taseyksikön kohdalla.

**KESÄKUU 2022 Tekniset palvelut**

	Toteutuma 2022 01-06	TA+MRM yht 2022	Poikkeama 2022	Käyttö% 2022	Toteutuma 2021 01-06	Tot-% edvTP
<b>TEKNISET PALVELUT 2022 ml VHL</b>						
Myyntituotot	8 829 330,51	15 414 078	6 584 747,49	57,28	7 951 400,39	52,1
Maksutuotot	406 150,81	860 200	454 049,19	47,22	411 457,83	3,9
Tuet ja avustukset	22 380,02	25 800	3 419,98	86,74	8 687,71	45,5
Muut toimintatuotot						
Vuokratuotot	7 478 029,49	15 006 262	7 528 232,51	49,83	1 615 673,42	52,5
Muut tuotot	35 251,79	190 710	155 458,21	18,48	51 463,23	26,1
Muut toimintatuotot	7 513 281,28	15 196 972	7 683 690,72	49,44	6 986 384,08	52,3
<b>Toimintatuotot</b>	<b>16 771 142,62</b>	<b>31 497 050</b>	<b>14 725 907,38</b>	<b>53,25</b>	<b>15 357 930,01</b>	<b>51,7</b>
<b>Valmistus omaan käyttöön</b>	<b>245 674,97</b>	<b>626 500</b>	<b>380 825,03</b>	<b>39,21</b>	<b>285 255,04</b>	<b>34,0</b>
Henkilöstökulut	-4 972 200,02	-10 751 472	-5 779 271,98	46,25	-4 802 552,44	49,8
Palvelujen ostot	-5 595 055,31	-10 577 522	-4 982 466,69	52,90	-4 967 553,19	53,7
Aineet, tarvikkeet ja tavarat	-3 728 200,42	-7 239 780	-3 511 579,58	51,50	-3 635 380,81	53,1
Avustukset	-800	-143 000	-142 200,00	0,56		0,6
Muut toimintakulut						
Vuokratulot	-1 883 594,15	-3 797 979	-1 914 384,85	49,59	-1 808 354,77	51,7
Muut kulut	-22 541,30	-36 220	-13 678,70	62,23	-19 934,33	46,9
Muut toimintakulut	-1 906 135,45	-3 834 199	-1 928 063,55	49,71	-1 828 289,10	51,7
<b>Toimintakulut</b>	<b>-16 202 391,20</b>	<b>-32 545 973</b>	<b>-16 343 581,80</b>	<b>49,78</b>	<b>-15 233 775,54</b>	<b>51,8</b>
<b>Toimintakate</b>	<b>814 426,39</b>	<b>-422 423</b>	<b>-1 236 849,39</b>	<b>-192,80</b>	<b>409 409,51</b>	<b>43,4</b>

	Toteutuma 2022 01-06	TA+MRM yht 2022	Poikkeama 2022	Käyttö% 2022	Toteutuma 2021 01-06	Tot-% edvTP
<b>Teknisten palveluiden hallinto</b>						
Toimintatuotot	242 202,61	1 129 180	886 977,39	21,4	172 349,46	70,2
Toimintakulut	-553 303,01	-2 096 402	-1 543 098,99	26,4	-459 323,11	44,3
Toimintakate	-311 100,40	-967 222	-656 121,60	32,2	-286 973,65	34,4
<b>Pelastustoimi</b>						
Toimintakulut	-802 184,78	-1 570 953	-768 768,22	51,1	-766 821,66	52,4
Toimintakate	-802 184,78	-1 570 953	-768 768,22	51,1	-766 821,66	52,4
<b>Liikenneväylät</b>						
Toimintatuotot	339 699,99	584 670	244 970,01	58,1	365 839,70	54,3
Valmistus omaan käyttöön	22 313,72	74 000	51 686,28	30,2	48 375,42	28,2
Toimintakulut	-1 242 380,41	-2 315 235	-1 072 854,59	53,7	-1 104 449,41	55,3
Toimintakate	-880 366,70	-1 656 565	-776 198,30	53,1	-690 234,29	57,1
<b>Viheryksikkö</b>						
Toimintatuotot	97 419,26	179 000	81 580,74	54,4	63 223,70	71,5
Valmistus omaan käyttöön	65 160,15	45 000	-20 160,15	144,8	12 567,72	94,4
Toimintakulut	-803 198,62	-1 684 895	-881 696,38	47,7	-733 441,95	51,7
Toimintakate	-640 619,21	-1 460 895	-820 275,79	43,9	-657 650,53	47,6
<b>Liikuntapaikat</b>						
Toimintatuotot	25 677,05	40 000	14 322,95	64,2	17 571,57	67,1
Valmistus omaan käyttöön	3 654,55	30 000	26 345,45	12,2	8 665,70	23,3
Toimintakulut	-502 956,69	-1 000 744	-497 787,31	50,3	-436 655,37	52,2
Toimintakate	-473 625,09	-930 744	-457 118,91	50,9	-410 418,10	52,1
<b>Joukkoliikenne</b>						
Toimintakulut	-558 915,32	-1 124 302	-565 386,68	49,7	-502 104,99	50,9
Toimintakate	-558 915,32	-1 124 302	-565 386,68	49,7	-502 104,99	50,9
<b>Kaavoitus</b>						
Toimintatuotot	11 500,00	130 000	118 500,00	8,8		-100
Toimintakulut	-148 859,46	-336 942	-188 082,54	44,2	-104 596,18	67,9
Toimintakate	-137 359,46	-206 942	-69 582,54	66,4	-104 596,18	62,7
<b>Maankäyttö</b>						
Toimintatuotot	1 158 617,06	2 226 043	1 067 425,94	52	1 088 919,11	50,1
Valmistus omaan käyttöön	31 432,06	50 000	18 567,94	62,9	36 585,48	61,5
Toimintakulut	-476 724,66	-1 295 818	-819 093,34	36,8	-493 652,64	43,7
Toimintakate	713 324,46	980 225	266 900,54	72,8	631 851,95	56
<b>Kaukolämpö ja energiantuotanto</b>						
Toimintatuotot	1 553 887,40	730 000	-823 887,40	212,9	1 001 439,75	55,7
Toimintakulut	-852 899,51	-509 551	343 348,51	167,4	-727 191,19	56,3
Toimintakate	700 987,89	220 449	-480 538,89	318	274 248,56	55,1

	Toteutuma 2022-01-06	TÄ+MRMyht 2022	Paikkaama 2022	Käyttök 2022	Toteutuma 2021-01-06	Tot-% eduTP
<b>Konekonekur</b>						
Taimintatuotot	731534,10	1346944	615409,90	54,3	609598,98	56,5
Valmirtur omaan käyttöön	46469,65	190000	143520,35	24,5	79614,40	20,1
Taimintakulut	-814612,89	-1325492	-510879,11	61,5	-643571,05	66,3
Taimintakate	-36609,14	211452	248061,14	-17,3	45642,33	-12,3
<b>Konekurvarasto</b>						
Taimintatuotot	83992,03	200000	116007,97	42	109588,04	38,8
Valmirtur omaan käyttöön	27172,91	75000	47827,09	36,2	43391,72	35,4
Taimintakulut	-113328,27	-275968	-162629,73	41,1	-121558,59	52,7
Taimintakate	-2163,33	-968	1195,33	223,5	31421,17	-2,8
<b>Ateriapalvelut</b>						
Taimintatuotot	2163699,19	4432210	2268510,81	48,8	2078967,48	51,3
Valmirtur omaan käyttöön		3000	3000,00			
Taimintakulut	-2066068,82	-4282299	-2216220,18	48,2	-2017003,01	50,4
Taimintakate	97630,37	152911	55280,63	63,8	61964,47	83,4
<b>Siivouspalvelut</b>						
Taimintatuotot	1031394,69	2060803	1029408,31	50	1024572,35	50,7
Valmirtur omaan käyttöön		1000	1000,00		664,36	
Taimintakulut	-937716,33	-2008996	-1021279,67	49,2	-1026803,73	48
Taimintakate	43678,36	52807	9128,64	82,7	-1567,02	-195,7
<b>Tilalaitos 2022</b>						
Taimintatuotot	5732826,09	11695625	5962798,91	49	5385975,43	51,5
Valmirtur omaan käyttöön	14270,52	55000	40729,48	25,9	8939,33	21,8
Taimintakulut	-3696540,35	-7269210	-3572669,65	50,9	-3553588,55	51,9
Taimintakate	2050556,26	4481415	2430858,74	45,8	1841326,21	50,4
<b>VESIHUOLTOLAITOS</b>						
Taimintatuotot	3276984,20	6203375	2926390,80	52,8	3156752,88	49,9
Valmirtur omaan käyttöön	32132,61	100000	67867,39	32,1	42265,91	37,1
Taimintakulut	-2187010,66	-4560722	-2373711,34	48	-2186800,89	50
Taimintakate	1122106,15	1742653	620546,85	64,4	1012217,90	49,3
<b>TEKNINEN LAUTAKUNTA 2022 p/VHL</b>						
Taimintatuotot	13172449,47	24754475	11582025,53	53,2	11918045,57	94
Valmirtur omaan käyttöön	210473,56	523000	312526,44	40,2	238804,13	40,1
Taimintakulut	-13619689,12	-27096807	-13477117,88	50,3	-12690761,43	71,4
Taimintakate	-236766,09	-1819332	-1582565,91	13	-533911,73	5,2
<b>TEKNINEN LAUTAKUNTA 2022 m/VHL</b>						
Taimintatuotot	16449433,67	30957850	14508416,33	53,1	15074798,45	51,9
Valmirtur omaan käyttöön	242606,17	623000	380393,83	38,9	281070,04	35,9
Taimintakulut	-15806699,78	-31657529	-15850829,22	49,9	-14877562,32	51,7
Taimintakate	885340,06	-76679	-962019,06	-1154,6	478306,17	48,8



	Toteutuma 2022 01-06	TA+MRM yht 2022	Poikkeama 2022	Käyttö% 2022	Toteutuma 2021 01-06	Tot-% edvTP
<b>Rakentamisen valvonta ja neuvonta</b>						
Toimintatuotot	312 961,45	524 200	211 238,55	59,7	269 942,61	44,5
Valmistus omaan käyttöön	3 068,80	3 500	431,2	87,7	1 280,00	7,1
Toimintakulut	-261 273,90	-507 197	-245 923,10	51,5	-240 240,10	54,6
Toimintakate	54 756,35	20 503	-34 253,35	267,1	30 982,51	20,4
<b>Ympäristönsuojelu</b>						
Toimintatuotot	8 747,50	15 000	6 252,50	58,3	13 188,95	35,2
Valmistus omaan käyttöön					2 905,00	
Toimintakulut	-134 417,52	-381 247	-246 829,48	35,3	-115 973,12	58,3
Toimintakate	-125 670,02	-366 247	-240 576,98	34,3	-99 879,17	62
<b>YMPÄRISTÖ- JA RAKENNUSLAUTAKUNTA -2022</b>						
Toimintatuotot	321 708,95	539 200	217 491,05	59,7	283 131,56	44,2
Valmistus omaan käyttöön	3 068,80	3 500	431,2	87,7	4 185,00	6,6
Toimintakulut	-395 691,42	-888 444	-492 752,58	44,5	-356 213,22	55,8
Toimintakate	-70 913,67	-345 744	-274 830,33	20,5	-68 896,66	-108,5
<b>TEKNISET PALVELUT 2022 pl VHL</b>						
Toimintatuotot	13 494 158,42	25 293 675	11 799 516,58	53,3	12 201 177,13	91,6
Valmistus omaan käyttöön	213 542,36	526 500	312 957,64	40,6	242 989,13	37,4
Toimintakulut	-14 015 380,54	-27 985 251	-13 969 870,46	50,1	-13 046 974,65	70,9
Toimintakate	-307 679,76	-2 165 076	-1 857 396,24	14,2	-602 808,39	6,9
<b>TEKNISET PALVELUT 2022 ml VHL</b>						
Toimintatuotot	16 771 142,62	31 497 050	14 725 907,38	53,25	15 357 930,01	51,7
Valmistus omaan käyttöön	245 674,97	626 500	380 825,03	39,21	285 255,04	34,0
Toimintakulut	-16 202 391,20	-32 545 973	-16 343 581,80	49,78	-15 233 775,54	51,8
Toimintakate	814 426,39	-422 423	-1 236 849,39	-192,80	409 409,51	-37,2

## **Kaavoitus**

### **Strategisten toimenpiteiden ja mittarien toteutumisen arviointi**

Kaavoitusohjelman strategisesti merkittävien asemakaavojen valmistelu on edennyt suunnitellusti hankkeiden osalta, joille on asetettu tavoitteellinen hyväksymiskäsittely vuosille 2022-2025 (Perhetalo 2, Taimonranta, Turun kehätie ja Viestitie sekä Keskustan market-alueen laajennus ja Opintie). Muiden kaavahankkeiden osalta valmistelu on edennyt pääosin kaavoitusohjelman mukaisesti siten, että valmistelussa on painotettu Tullikatu 10 ns. Birgitantalon, Porhonkallio-Virpin, Röölään alueen ja Hallinpolun kaavahankkeita. Uusista vireilletulleista kaavoista on käynnistynyt Viestitie. Luonnonmaan yleiskaavatyön ohjelmointi ja selvitystarpeiden kartoitus on edennyt suunniteltua hitaammin.

Kaavoitusohjelman eteneminen suunnitellusti edistää myös asunto-ohjelmaan asetettuja kaavavarantotavoitteita.

Henkilöstöresurssin vakiintumattomuus näyttäyty epävarmuustekijänä, jolla voi olla vaikutuksia mm. kaavoituksen työohjelman toteutumiseen. Resurssia on varmistettu määräaikaisten työsuhteiden avulla.

### **Operatiivisten toimenpiteiden ja mittarien toteutumisen arviointi**

Ympäristöohjelman mukaisten selvitysten laatimista "Kaupunki kehittää hiilijalanjäljen tarkastelumallejaan kaavoituksessa" ja "Kaupunki selvittää siniviherkertoimen tai vastaavien ohjauskeinojen käyttöä kaavoituksessa" ei ole vielä aloitettu.

### **Käyttötalouden toteutuminen**

Talousarviossa 2022 tuloutuvien maankäyttösopimuskorvausten määräksi on arvioitu 100 000 €. Sopimuskorvausten määrässä on suurta vuotuista vaihtelua; esim. vuosina 2020 ja 2021 korvauksia ei tuloutunut lainkaan. Tätä selittää valmistelussa olevien maankäyttösopimuskaavojen määrä sekä tulouttamisen sitominen alueiden rakentamiseen. Vuonna 2022 uusia maankäyttösopimuksia on laadittu mm. Virpi-Porhon asema-kaava-alueen yksityisten maanomistajien kanssa. Talousarviossa 2023 maankäyttösopimuskorvaukset tullaan siirtämään kaavoituksesta maankäytön tulosalueen alle.

Menot toteutuvat pääsääntöisesti talousarvion mukaisesti.

## **Maankäyttö**

### **Strategisten toimenpiteiden ja mittarien toteutumisen arviointi**

Perhetalon alueen 1. vaiheessa tarjolle asetettujen AO-, AP- ja AK-tonttien luovutukset ajoittuivat alkuvuoteen 2022. Rakentaminen yleisesti on jatkunut vilkkaana ja käynnissä on lukuisia tontinluovutus-/tonttitarjouskilpailuja, jotka kohdistuvat Luonnonmaalle Lounatuulen pohjoispuolelle ja Viialanmäkeen sekä myöhemmin Saaristomännynkujalle. Em. kohteita on markkinoitu sekä pien- että ammattimaisille rakentajille aktiivisesti Asuntomessuja 2022 silmällä pitäen. Syksymmällä 2022 tontteja on tulossa tarjolle Luonnonmaalta perhetalon alueelta, ja mm. alueen palvelutalotontin luovutuksen valmistelu jatkuu.

### **Operatiivisten toimenpiteiden ja mittarien toteutumisen arviointi**

Uuden paikkatieto ja toiminnanohjausjärjestelmän käyttöönoton osalta 1. moduulin hyväksymistestaukset aloitettiin ennen kesää 2022, mutta testaukset keskeytettiin ja niitä jatketaan elokuussa 2022. Testausaikaa on pidennetty alkuperäisestä ja tuotannollinen käyttöönotto on siirretty alkavaksi syyskuulle 2022. Kokonaisaikatauluun muutoksilla ei arvioidun mukaan ole vaikutuksia.

### **Käyttötalouden toteutuminen**

Käyttötalous on toteutunut talousarvion 2022 mukaisissa raameissa. Toimintakulut ovat toteutuneet hieman arvioitua pienempinä ja tuloista pääosa muodostuu maanvuokratuotoista, jotka laskutetaan huhti- ja lokakuussa.

### **Investointien toteutuminen**

Vuoden 2021 talousarviossa on myönnetty 30 000 euron määräraha pohjakartan täydentämiselle. Hankinta on kilpailutettu keväällä 2022 ja työ on tilattu edullisimman tarjouksen hankinnasta tehneeltä TerraTec Oy:ltä kesällä 2022. Neuvottelut sopimuksen yksityiskohdista ovat vielä kesken. Ko. investointi pysyy talousarvion 2022 raameissa.

Paikkatietojärjestelmän käyttöönottoon on varattu 100.000 euroa, josta on toteutunut 121.000 euroa. Vuoden 2022 aikana toteutuvat käyttöönoton kustannukset ovat arviolta 220.000 euroa. Hankkeelle haetaan 120.000 euroa lisämäärärahaa. Vuodelle 2021 oli budjetoitu 200.000 euroa, joka ei toteutunut sopimuksen laadinnan viivästymisen vuoksi. Vuodelle 2023 esitetään 55 000 euroa käyttöönoton kustannuksia.

### **Teknisten palveluiden hallinto**

#### **Strategisten toimenpiteiden ja mittarien toteutumisen arviointi**

Toimialan edustajat ovat osallistuneet aktiivisesti seudulliseen toimintaan ja yhteistyöhankkeisiin.

#### **Operatiivisten toimienpiteiden ja mittarien toteutumisen arviointi**

Kunta10-tulokset, Lähiesimieheltä saa tukea työhön:

- 2020: 3,71
- 2018: 3,55
- 2016: 3,64

Seuraava Kunta10-tutkimus toteutetaan vuoden 2022 lopussa. Tavoite on vähintään 3,75.

#### **Käyttötalouden toteutuminen**

Toteutuu talousarvion mukaisesti. Asuntomessujen pääsymaksu- ja pysäköintitulot, arviolta n. 700.000 euroa, tilitetään Naantalin kaupungille vasta messujen päättymisen jälkeen viimeistään syyskuussa 2022.

#### **Investointien toteutuminen**

Tulosalueella ei ole investointeja.

### **Pelastustoimi**

#### **Strategisten toimenpiteiden ja mittarien toteutumisen arviointi**

Yhteistyötä Varsinais-Suomen aluepelastuslaitoksen kanssa ei ole lisätty. Yhteistyö on hyvällä vakiintuneella tasolla.

#### **Operatiivisten toimienpiteiden ja mittarien toteutumisen arviointi**

Teknisten palveluiden valmiussuunnitelma on pidetty ajan tasalla.

#### **Käyttötalouden toteutuminen**

Käyttötalous toteutuu talousarvion mukaisesti.

#### **Investointien toteutuminen**

Tulosalueella ei ole investointeja.

## **Liikenneväylät ja venesatamat**

### **Strategisten toimienpiteiden ja mittarien toteutumisen arviointi**

Kävely- ja pyöräilyohjelman laadinta on käynnissä.

### **Operatiivisten toimienpiteiden ja mittarien toteutumisen arviointi**

Suunnitelman laadinta on käynnissä.

### **Käyttötalouden toteutuminen**

Toteutuu tavoitteen mukaisesti.

### **Investointien toteutuminen**

Kehätien parantamisen tiesuunnittelun kustannukset tulevat ylittymään arviolta 25.000 euroa. Asuntomessu-alueen kustannukset ylittyvät puistojen ja leikkialueiden osalta arviolta 200.000 euroa. Vanhan kaupungin ranta ylittyy 160.000 euroa.

## **Viheryksikkö**

### **Strategisten toimienpiteiden ja mittarien toteutumisen arviointi**

Vanhan kaupungin puistoalueiden uusimissuunnitelman laadinta on käynnissä.

### **Operatiivisten toimienpiteiden ja mittarien toteutumisen arviointi**

Yhdyskuntateknisten palveluiden kyselytutkimus toteutetaan syksyn 2022 aikana.

### **Käyttötalouden toteutuminen**

Käyttötalous toteutuu talousarvion mukaisesti.

### **Investointien toteutuminen**

Investoinnit toteutuvat talousarvion mukaisesti.

## **Liikuntapaikat**

### **Strategisten toimienpiteiden ja mittarien toteutumisen arviointi**

Yhdyskuntateknisten palveluiden kyselytutkimus toteutetaan syksyn 2022 aikana.

### **Operatiivisten toimienpiteiden ja mittarien toteutumisen arviointi**

Viitoitukset toteutetaan syksyn 2022 aikana.

### **Käyttötalouden toteutuminen**

Käyttötalous toteutuu talousarvion mukaisesti.

### **Investointien toteutuminen**

Investoinnit toteutuvat talousarvion mukaisesti.

## **Joukkoliikenne**

### **Strategisten toimienpiteiden ja mittarien toteutumisen arviointi**

Luonnonmaan joukkoliikenteen suunnitelman laadinta on käynnissä.

---

### **Operatiivisten toimienpiteiden ja mittarien toteutumisen arviointi**

Pysäkkipari parannetaan syksyn 2022 aikana.

#### **Käyttötalouden toteutuminen**

Toteutuu tavoitteen mukaisesti.

#### **Investointien toteutuminen**

Turun joukkoliikennetoimisto vastaa investointihankintojen käytännön toteutuksesta. Investoinnit toteutuvat talousarvion mukaisesti.

### **Kaukolämpölaitos**

#### **Strategisten toimenpiteiden ja mittarien toteutumisen arviointi**

Kasvihuonepäästölaskelmia ei ole tehty.

#### **Operatiivisten toimienpiteiden ja mittarien toteutumisen arviointi**

Toimiala on osallistunut aktiivisesti Turun Seudun Kaukolämpö Oy:n ja Turun Seudun Energiatuotanto Oy:n toimintaan.

#### **Käyttötalouden toteutuminen**

Kuuden ensimmäisen kuukauden aikana tuottoja on kertynyt 1,5547 M€ ja kuluja 0,853 M€, jolloin toimintakate on 0,701 M€. Koko vuoden toimintakatetavoite on 0,220 M€. Sähkön korkean pörssihinnan ansiosta tuotot ovat ylittäneet tavoitteen. Tulosalueelle voi muodostua katetta jopa 1 M€ tavoitetta enemmän. Toteumaan ei kuitenkaan pystytä vaikuttamaan vaan se riippuu lähes kokonaan sähkömarkkinoiden kehityksestä ja pörssisähkön hinnasta.

#### **Investointien toteutuminen**

Tulosalueella ei ole investointeja.

### **Konekeskus**

#### **Strategisten toimienpiteiden ja mittarien toteutumisen arviointi**

Yhdyskuntateknisten palveluiden kyselytutkimus toteutetaan syksyn 2022 aikana.

#### **Operatiivisten toimienpiteiden ja mittarien toteutumisen arviointi**

Työtuntiseurannan laadinta on kesken.

#### **Käyttötalouden toteutuminen**

Talvikunnossapito vaikean liukkaudentorjunnan vuoksi aiheuttaa kustannusten ylittymistä arviolta 200 000 euroa.

#### **Investointien toteutuminen**

Investoinnit toteutuvat tavoitteen mukaisesti.

### **Keskusvarasto**

#### **Strategisten toimenpiteiden ja mittarien toteutumisen arviointi**

Ei strategista tavoitetta

---

### **Operatiivisten toimienpiteiden ja mittarien toteutumisen arviointi**

Selvitys vaihtoehtoisista varastohallintajärjestelmistä on käynnissä.

#### **Käyttötalouden toteutuminen**

Tulot ja menot toteutuvat tavoitteiden mukaisesti.

#### **Investointien toteutuminen**

Tulosalueella ei ole investointeja.

### **Ateriapalvelut**

#### **Strategisten toimienpiteiden ja mittarien toteutumisen arviointi**

"Kasvisvaihtoehtojen monipuolistaminen ja näkyvyyden parantaminen lounastarjoilussa" mittarina kasvisvaihtoehdon valitsevien määrän kasvu lounasruokailussa

Kasvisvaihtoehdon suosio on jatkanut tasaista kasvuaan kouluissa ja henkilöstöruokailussa. Kasvisruokia on kehitetty asiakaskyselyjen ja oppilaiden makuraadin mielipiteiden pohjalta. Ruokalistalta on poistettu oppilaiden toiveesta muutamia ruokia, jotka eivät ole maistuneet ja tilalle on vaihdettu makuraadin toiveiden mukaiset kasvisruoat.

"Hävikkiruoan hyödyntäminen" mittarina ruokahävikin pienentäminen.

Henkilöstöravintolassa ja kaikilla kouluilla myydään lounaalta mahdollisesti jääneet tuotteet heti lounasajan päätteeksi. Päiväkodeissa myynti ei ole mahdollista (elintarvikelaki). Tarjolla oleville tuotteille on löytynyt hyvin ostajia ja tosinaan ylijäänyttä ruokaa on tarjottu myös sotepuolen pyörittämään Tuulentupaan, jotka ovat jakaneet sen asiakkailleen.

#### **Operatiivisten toimienpiteiden ja mittarien toteutumisen arviointi**

"Keittiöiden työmäärälaskennan tarkastaminen" mittarina tehokkuus suoritetta/henkilö/työtunti

Kevään aikana on tarkastettu Kalevanniemen aluekeittiön työmäärän muutoksia varhaiskasvatuksen aloittaessa toimintansa kesän jälkeen Aurinkometsän päiväkodissa sekä aloitettu uuden Saariston aluekeittiön työmäärän laskenta, joka on vielä kesken.

"Asiakaspalvelukokemuksen parantaminen" mittarina asiakasmäärien kasvu ja avoimen asiakaspalautejärjestelmän käyttöönotto kaikissa kouluissa

Henkilöstöruokailussa määrät ovat kasvaneet koronarajoitusten purkautuessa ja henkilöstön palattua etätöistä takaisin toimistoihin. Samoin koulujen/päiväkotien ruokailijamäärät ovat hieman kasvaneet, kun karanteenit ovat vähentyneet viime vuodesta. Kesällä toteutuu myös jonkun verran leirejä.

Kaikissa kouluissa sekä henkilöstöravintolassa on asiakkaiden helppo antaa palautetta QR-koodin avulla avautuvaan palautejärjestelmään.

#### **Käyttötalouden toteutuminen**

Toimintatuotot toteutuvat lähes suunnitelman mukaisina, jos koronatilanne pysyy myös syksyllä rauhallisena.

Toimintakulut toteutuvat kokonaisuutena suunnitelman mukaisesti. Henkilöstökulut tulevat toteutumaan hieman arvioitua pienempinä, n. 40 000 €. Palvelujen ostot näyttävät toteutumassa jäävän arvioitua pienemmiksi, mutta sijaisina on muutamissa kohteissa käytetty Siivouspalvelun puitesopimuskuoppeneiden tuottamaa ostopalvelua, joista aiheutuneet kulut ovat vielä osittain jakamatta. Aineet, tarvikkeet ja tavarat tulevat ylittymään n. 5 % johtuen kevään ja kesän aikana ilmoitetuista hinnankorotuksista johtuen. Suurimmat korotukset koskevat elintarvikkeita, korotukset ovat keskimäärin lähes 10 % (korotukset tuotteista riippuen 5 – 60 %). Arvio tulevasta ylityksestä on n. 80 000 €. Ruokalistaa voidaan syksyllä tarkastella vielä uudelleen, kun nähdään korotusten todellinen vaikutus kokonaisuuteen.

## **Investointien toteutuminen**

Investointisuunnitelmassa on Maijamäen aluekeittiön kiinteiden kylmiöiden ja pakastimen uusiminen sekä raepesukoneen uusiminen. Työt on saatu pääosin valmiiksi kesän aikana ja valmistuvat lopullisesti koulujen alkuun mennessä. Kalevanniemen aluekeittiöön lisättiin kesän aikana yksi uuni sekä laajennettiin huuva. Työt valmistuvat koulun alkuun mennessä. Kaikki kustannukset eivät näy vielä 30.6.2022 toteutumassa.

## **Siivouspalvelut**

### **Strategisten toimienpiteiden ja mittarien toteutumisen arviointi**

"Kestävät hankinnat puhdistusaine- ja siivousvälinehankinnoissa. Puhdistusaineiden kulutuksen ja kertakäytöisten tuotteiden vähentäminen 5% vuosittain".

Velkuan uudessa koulussa on alusta asti siivottu otsonoidulla vedellä eli toteutettu kemikaaliton siivousta. Vain muutaman kerran on jouduttu turvautumaan puhdistusaineisiin esim. saostumien poistossa. Eri pinnoilta otetut pintapuhtausnäytteet ovat osoittaneet siivouksen tason hyväksi. Koronan edelleen ollessa voimissaan tehostettua siivousta on jatkettu alku vuodesta eri kohteissa, joten puhdistusainehankintoja ei ole voitu vähentää suunnitellulla tavalla. Kertakäyttöisten siivouspyyhkeiden kulutusta on vähennetty pahimmasta korona-ajasta ja siirretty takaisin laadukkaiden mikroliinon käyttöön.

### **Operatiivisten toimienpiteiden ja mittarien toteutumisen arviointi**

"Toiminnan tehokkuuden vertailtavuuden kehittäminen yhteistyössä lähikuntien (Kaarina, Lieto, Raisio) kanssa".

Korona on tänäkin vuonna työllistänyt siivouspalvelujen esihenkilöitä joka kunnassa, joten vertailulukujen kehitystyö on edelleen kesken.

## **Käyttötalouden toteutuminen**

Toimintatuotot toteutuvat suunnitelman mukaisina.

Toimintakulut toteutuvat kokonaisuutena suunnitelman mukaisina. Henkilöstökulujen osalta vakituisten palkkamenot jäävät arvioitua pienemmäksi johtuen suuresta määräaikaisten ja sijaisten määrästä, joiden palkkakulut ovat yli kaksinkertaistuneet arvioidusta tarpeesta. Palvelujen ostot toteutuvat suunnitelman mukaisina. Toteutuman mukaan puitesopimuskuoppa- ja ostetut palvelut näyttäisivät ylittävän, mutta näistä menoista osa kohdistuu Ateriapalveluihin ja menot ovat vielä osittain jakamatta. Aine- ja tarvikeostot tulevat ylittymään n. 10 % pääasiassa lisääntyneestä käsipaperin kulutuksesta sekä henkilökohtaisten suojaimien lisätarpeesta johtuen (korona). Vuokrakulut tulevat ylittymään n. 3000 € laitevuokrien osalta eri kohteisiin lisättyjen käsi- ja pyyhkeiden johdosta.

## **Tilalaitos**

### **Strategisten toimienpiteiden ja mittarien toteutumisen arviointi**

Alkuvuonna valmisteltiin kunta-alan energiatehokkuussopimuksen liittymissopimus (KETS) ja tehtiin siihen liittyviä selvityksiä. Naantalilla on kyse sopimuskauteen 2017 – 2025 liittymisestä. Naantalilla tavoite on onnistua saavuttamaan koko sopimuskauden tehostusvaatimukset vuosina 2022 – 2025. Energiatehokkuussopimus päätettiin solmia kaupunginhallituksessa 20.06.2022 (§ 206).

KETS:een liittyminen on kaupungin ympäristöohjelmasta johdettu tavoite.

### **Operatiivisten toimenpiteiden ja mittarien toteutumisen arviointi**

Tilalaitoksen pitkäntähtäimen suunnittelujärjestelmä (PTS) uusittiin vuonna 2020. Kuluvan vuoden aikana on meneillään järjestelmän kunnossapito-osion tietojen päivittäminen. Päivitysten tavoitellaan valmistuvan vuoden 2023 loppuun mennessä. Ennusteena on, että päivitykset saadaan valmiiksi suunnitellusti.

Tilojen lukitusjärjestelmien kehittämissuunnitelma on tarkoitus laatia kuluvan vuoden aikana. Ennusteena on, että suunnitelma valmistuu tavoitellusti.

### **Käyttötalouden toteutuminen**

Toimintatuotot tulevat jäämään arviolta 100.000 euroa talousarviossa suunnitellusta. Alitus johtuu siitä, vuokratilat ovat olleet tyhjillään ennakoitua enemmän.

Toimintamenojen arvioidaan toteutuvan talousarvion mukaisina.

### **Investointien toteutuminen**

Vuoden 2022 investointikohteiden arvioidaan toteutuvan pääosin asetetun talousarvion mukaisesti. Tiedossa on kuitenkin seuraavia muutostarpeita talousarvioon:

Kalevanniemen varhaiskasvatustilan (961405) rakennushankkeesta jää käyttämättä noin 350.000 euron määrärahaosuus. Monivuotinen kohde toteutui ennakoitua enemmän vuoden 2021 puolella.

Kuparivuoren koulun suunnitteluraha (977412, 50.000e) jää käyttämättä vuonna 2022. Hankkeen tarveselvitystä tarkennetaan ennen varsinaisen hankesuunnittelun aloittamista.

Merimaskun kirjastohankkeen määräraha tulee ylittymään arviolta 90.000 eurolla muutostöiden kasvamisen takia.

Muiden kiinteistöjen pienhankkeisiin varattu 130.000 euron määräraha tulee ylittymään noin 60.000 eurolla. Kohteista Tuulensuojan (965923) esteettömyysratkaisuun varattu määräraha ja Humpin (961713) peruskorjaushankkeeseen varattu määräraha tulevat ylittymään hankkeen ennakoimattoman kasvun takia.

## **Vesihuoltolaitos**

### **Strategisten toimenpiteiden ja mittarien toteutumisen arviointi**

Taloudelliset ja toiminnalliset tavoitteet saavutetaan.

### **Operatiivisten toimienpiteiden ja mittarien toteutumisen arviointi**

Uuden toiminta- ja tuotanto-ohjausjärjestelmän hankinta ei ole edennyt suunnitelmien mukaan.

### **Käyttötalouden toteutuminen**

Vesihuoltolaitoksen tuotot ja kulut ovat toteutuneet pääosin talousarvion mukaisesti.

### **Investointien toteutuminen**

Vesihuoltolaitoksen investoinnit ovat toteutuneet tavoitteiden mukaisesti. Osa investoinneista on vielä aloittamatta.



**Teknisten palveluiden investointien toteutuminen (pl. tilalaitos ja vesihuolto)**

TEKNINEN LAUTAKUNTA INVESTOINNIT 2022		2.8.2022			
kunnallistekniikka ja ateria- ja siivouspalvelut, maankäyttö	TA	MRM	TOTEUTUNUT	JÄLJELLÄ	TOT-%
menot	6 482 000	139 000	1 065 129,69	5 555 870,31	16,1 %
<b>SIIRTO YHTEISHANKKEISTA</b>					
KATUALUEET	2 976 000	0	1 880 708,02	1 095 291,98	63,2 %
PUISTOT JA LEIKKIALUEET	398 000	70 000	637 564,11	-169 564,11	136,2 %
<b>IRTAIN OMAISUUS</b>	125 000	15 000		140 000,00	0,0 %
<b>ATERIA- JA SIIVOUSPALVELUT</b>	155 000		87 947,19	67 052,81	56,7 %
<b>MAANMITTAUKSEN IRTAIN OMAISUUS</b>	30 000			30 000,00	0,0 %
Kanta-Naantalin alueella tapahtuvaa pohjakartan täydennystä					
<b>PAIKKATIETO-OHJELMISTOHANKINNAT</b>	100 000		121 074,42	-21 074,42	121,1 %
<b>SEUDULLINEN JOUKKOLIIKENNE</b>	33 000		5 837,66	27 162,34	17,7 %
<b>SUUNNITTELU</b>	50 000		16 097,12	33 902,88	32,2 %
<b>SÄRKÄNSALMEN KEVYEN LIIKENTEEN JÄRJESTELYT</b>	1 500 000		465 742,19	1 034 257,81	31,0 %
<b>KEHÄTIEN PARANTAMINEN, LÄNTINEN OSUUS TIESUUNNITTELU</b>	50 000		57 567,50	-7 567,50	115,1 %
<b>PÄÄLLYSTYS</b>	150 000			150 000,00	0,0 %
<b>KATUVALAISTUS</b>	80 000			80 000,00	0,0 %
<b>KALEVANLAHDEN RANTOJEN JA RANTARAITIN YMPÄRISTÖN PARANTAMINEN</b>	50 000			50 000,00	0,0 %
<b>RANTAKADUN TUKIMUURIN KORJAUS</b>	40 000			40 000,00	0,0 %
<b>SAARISTON RANTA-ALUEIDEN KEHITTÄMINEN</b>	50 000		2 544,65	47 455,35	5,1 %
<b>NUNNALAHDEN UIMARANNAN KEHITTÄMINEN</b>	20 000		1 225,00	18 775,00	6,1 %
<b>PERUSKORJAUKSET JA LIIKENNEYMPÄRISTÖN PARANTAMINEN</b>	160 000		71 087,93	88 912,07	44,4 %
Vanhoiden asemakaava-alueiden saneeraus. Suovuoren alueen kevyen liikenteen	80 000		64 089,83	15 910,17	80,1 %
Aurinkotien pysäkkien saneeraus, Nuhjala	60 000			60 000,00	0,0 %
Liikenneturvallisuuden ja esteettömyyden parantamistoimenpiteet, Käsityöläiska	20 000		6 998,10	13 001,90	35,0 %
<b>LAITURIT</b>					
1 kaupungin laiturit, Presidentin laiturin arkkujen tuenta ja kannen uusinta	160 000		167 258,93	-7 258,93	104,5 %
<b>VIHERALUEET</b>	110 000		4 353,81	105 646,19	4,0 %
Katualueiden vihertyöt	40 000		3 638,81	36 361,19	9,1 %
Leikkikenttien välineiden uusinta, mm. muumiteema	20 000			20 000,00	0,0 %
Rakennettujen puistojen saneeraaminen (Matkailijanpuisto)	20 000		715,00	19 285,00	3,6 %
Leikkikenttien aitaaminen (mm. Isotalonpuisto, Kirkkopuisto, Luostarinkatu, Ruu	30 000			30 000,00	0,0 %
<b>LIIKUNTAPAIKAT</b>	140 000	62 000	31 384,20	170 615,80	15,5 %
Ulkoulureitit ja kuntoradat: Rymättylä ja Merimasku opastuksen parantaminen	30 000			30 000,00	0,0 %
Merimaskun hiekkatekonurmikentän päällysteen ja aidan uusiminen	110 000		31 384,20	78 615,80	28,5 %
<b>KOMPOSTOINTIALUEEN SIIRTO ISOSUOLLE</b>	25 000		31 667,29	-6 667,29	126,7 %
<b>IIIJÄRVEN LAKKAUTETUN KAATOPAIKAN VALUMAVESIEN JÄRJESTELY</b>	80 000		1 341,80	78 658,20	1,7 %

## Tilalaitoksen investointien toteutuminen

TEKNINEN LAUTAKUNTA INVESTOINNIT 2022		2.8.2022			
TILALAITOS	TA	MRM	TOTEUTUNUT	JALJELLA	TOT-%
menot	7 871 940	0	4 973 963,98	2 897 976,02	63,2 %
tulot	50 000	0	0,00	50 000,00	0,0 %
<b>netto</b>	<b>7 821 940</b>	<b>0</b>	<b>4 973 963,98</b>	<b>2 847 976,02</b>	<b>63,6 %</b>
<b>LUONNONMAAN PERHETALO, 2019-2022</b>	5 661 940		3 815 582,83	1 846 357,17	67,4 %
<b>KALEVANNIEMEN VARHAISKASVATUSTILA</b>	995 000		580 601,00	414 399,00	58,4 %
<b>MAIJAMAEN KOULU, LIIKUNNAN APUTILOJEN PERUSKORJAUS</b>	50 000		1 050,00	48 950,00	2,1 %
<b>KAUPUNGINTALO</b>	440 000		226 057,17	213 942,83	51,4 %
<b>MERIMASKUN KOULU, KIRJASTON PERUSKORJAUS</b>	100 000		30 595,30	69 404,70	30,6 %
<b>KUPARIVUOREN KOULU</b>	50 000			50 000,00	0,0 %
<b>SOTETILAT</b>	<b>50 000</b>		<b>0,00</b>	<b>50 000,00</b>	<b>0,0 %</b>
Akuutit hankinnat	20 000			20 000,00	0,0 %
Kummelin vuosikorjaus	15 000			15 000,00	0,0 %
Palvelukoti Birgitan vuosikorjaus	15 000			15 000,00	0,0 %
<b>PAIVAKODIT JA KOULUT</b>	<b>210 000</b>		<b>55 706,65</b>	<b>154 293,35</b>	<b>26,5 %</b>
Akuutit hankinnat					
Taimon koulun liikuntasalin muutostyöt	80 000		41 832,38	38 167,62	52,3 %
Päiväkotien ja koulujen pihat	40 000		7 531,41	32 468,59	18,8 %
Asemapäällikön päiväkodin vuosikorjaus	40 000		6 342,86	33 657,14	15,9 %
Merimaskun koulu (Jahti- ja Jaalaluokkien kunnostus)	40 000			40 000,00	0,0 %
Lietsalan koulun ilmanvaihdon vuosikorjaus	10 000			10 000,00	0,0 %
<b>MUUT KIINTEISTÖT</b>	<b>130 000</b>		<b>173 690,27</b>	<b>-43 690,27</b>	<b>133,6 %</b>
Akuutit korjaushankkeet				0,00	
Tuulensuojan esteettömyysratkaisu	20 000		49 790,49	-29 790,49	249,0 %
Vihervarikon korjaukset				0,00	
Jäähallin energiaratkaisut	60 000			60 000,00	0,0 %
Humppi	50 000		123 899,78	-73 899,78	247,8 %
<b>LAITEHANKINNAT JA IRTAIMISTO</b>	<b>185 000</b>		<b>90 680,76</b>	<b>94 319,24</b>	<b>49,0 %</b>
Akuutit hankinnat	50 000		32 576,00	17 424,00	65,2 %
Lukitusjärjestelmät	35 000		38 941,65	-3 941,65	111,3 %
Lämpö- ja kylmälaitteistot	40 000		6 518,11	33 481,89	16,3 %
Taloautomaatio- ja valvontajärjestelmät	60 000		12 645,00	47 355,00	21,1 %
<b>MYDDYN TAI MUUTEN POISTETUN OMAISUUDEN</b>	<b>50 000</b>			<b>50 000,00</b>	<b>0,0 %</b>

## Vesihuoltolaitoksen investointien toteutuminen

TEKNINEN LAUTAKUNTA INVESTOINNIT 2022				2.8.2022		
VESIHUOLTOLAITOS		TA	MRM	TOTEUTUNUT	JÄLJELLA	TOT-%
	VESI JA JÄTEVESI	1 578 000	0	285 578,78	1 292 421,22	18,1 %
	HULEVESI	337 000	0	176 605,86	160 394,14	52,4 %
	<b>netto</b>	<b>1 915 000</b>	<b>0</b>	<b>462 184,64</b>	<b>1 452 815,36</b>	<b>24,1 %</b>
<b>SIIRTO YHTEISHANKKEISTA</b>						
	VESI JA JÄTEVESI	483 000	0	175 414,94	307 585,06	36,3 %
	HULEVESI	327 000	0	176 605,86	150 394,14	54,0 %
<b>METSÄPOIKON ASEMAKAAVA-ALUEEN JÄTEVESIVIEMÄRÖINTI</b>						
	VESI JA JÄTEVESI	<b>335 000</b>				
	Jätevesiviemärin rakentaminen	335 000		6 878,00	328 122,00	2,1 %
<b>LUOLALAN JÄTEVESIPUMPPAAMON UUSIMINEN</b>						
	VESI JA JÄTEVESI	<b>50 000</b>				
	jätevesi	50 000			50 000,00	0,0 %
<b>MERIMASKU LUKKARAINEN-TEERSALO</b>						
	VESI JA JÄTEVESI	<b>20 000</b>				
	jätevesi	20 000			20 000,00	0,0 %
<b>RUNKOVESIJOHTO RYMÄTTYLÄNTIEN ETELÄPUOLELLE VÄLILLE UKKO-PEKAN SILTA PERHETALON ASEMAKAAVA-ALUE</b>						
	VESI JA JÄTEVESI	<b>360 000</b>		<b>110 122,18</b>	<b>249 877,82</b>	<b>30,6 %</b>
	käyttövesi	360 000		110 122,18	249 877,82	30,6 %
<b>VESIHUOLLON SANEERAUSOHJELMAN MUKAISET HANKKEET</b>						
	VESI JA JÄTEVESI	<b>200 000</b>				
	käyttövesi	200 000		2 646,66	197 353,34	1,3 %
<b>SUUNNITTELU</b>						
	VESI JA JÄTEVESI	<b>40 000</b>	0	41,66	39 958,34	0,1 %
	VESI JA JÄTEVESI	<b>30 000</b>	0	<b>41,66</b>	<b>29 958,34</b>	<b>0,1 %</b>
	käyttövesi	15 000		<b>2 086,66</b>	12 913,34	13,9 %
	jätevesi	15 000		41,66	14 958,34	0,3 %
	HULEVESI	<b>10 000</b>			10 000,00	0,0 %
	hulevesiverkosto	10 000		916,68	9 083,32	9,2 %
<b>VERKOSTO</b>						
<b>KAUKOVALVONTA</b>						
	VESI JA JÄTEVESI	<b>20 000</b>	0	<b>37 718,08</b>	<b>-17 718,08</b>	<b>188,6 %</b>
	käyttövesi	10 000		17 496,65	-7 496,65	175,0 %
	jätevesi	10 000		20 221,43	-10 221,43	202,2 %
<b>VERKOSTON TÄYDENNYKSET</b>						
	VESI JA JÄTEVESI	<b>50 000</b>	0	<b>42 583,61</b>	<b>7 416,39</b>	<b>85,2 %</b>
	käyttövesi	25 000		10 440,80	14 559,20	41,8 %
	jätevesi	25 000		32 142,81	-7 142,81	128,6 %
<b>VERKOSTON HUOLTO- JA MITTAUSKAIVOJEN RAKENTAMINEN</b>						
	VESI JA JÄTEVESI	<b>15 000</b>	0	<b>0,00</b>	<b>15 000,00</b>	<b>0,0 %</b>
	jätevesi	15 000			15 000,00	0,0 %
<b>PUMPPAAMOIDEN SÄHKÖKESKUKSIEN UUSIMINEN</b>						
	VESI JA JÄTEVESI	<b>15 000</b>	0	<b>0,00</b>	<b>15 000,00</b>	<b>0,0 %</b>
	jätevesi	15 000			15 000,00	0,0 %

## Yhteishankeinvestointien toteutuminen

Seuraavat yhteishankeinvestointien määrärahat tulevat ylittymään: Luonnonmaan asuntomessualue 160.000 euroa, Luonnonmaan Perhetalon asemakaava-alue 181.000 euroa sekä Vanhankaupungin ranta 160.000 euroa.

TEKNINEN LAUTAKUNTA INVESTOINNIT 2022		2.8.2022				
YHTEISHANKEET		TA	MRM	TOTEUTUNUT	JALJEILLA	TOT-%
KATUALUEET		2 976 000	0	1 880 708,02	1 095 291,98	63,2 %
PUISTOT JA LEIKKIALUEET		398 000	70 000	637 564,11	-169 564,11	136,2 %
VESI JA JATEVESI		483 000	0	175 414,94	307 585,06	36,3 %
HULEVESI		327 000	0	176 605,86	150 394,14	54,0 %
netto		4 184 000	70 000	2 870 292,93	1 383 707,07	67,5 %
<b>LUONNONMAAN ASUNTOMESSUALUE, 2017-2022</b>		<b>600 000</b>	<b>0</b>	<b>757 461,46</b>	<b>-157 461,46</b>	<b>126,2 %</b>
KATUALUEET		490 000		380 207,00	109 793,00	77,6 %
PUISTOT JA LEIKKIALUEET		100 000		321 348,85	-221 348,85	321,3 %
VESI JA JATEVESI		10 000	0	45 341,63	-35 341,63	
käyttövesi		5 000		29 982,74	-24 982,74	599,7 %
jätevesi		5 000		15 358,89	-10 358,89	307,2 %
HULEVESI				10 563,98		
hulevesiverkosto				8 667,44	-8 667,44	
yl. alueiden hulevesi				1 896,54	-1 896,54	
<b>LUONNONMAAN PERHETALON ASEMAKAAVA-ALUE 2019-</b>		<b>1 000 000</b>	<b>0</b>	<b>1 180 595,00</b>	<b>-180 595,00</b>	<b>118,1 %</b>
KATUALUEET		1 000 000		969 467,01	30 532,99	96,9 %
PUISTOT JA LEIKKIALUEET				6 883,79	-6 883,79	
VESI JA JATEVESI				100 023,20	-100 023,20	
käyttövesi				50 006,80	-50 006,80	
jätevesi				50 016,40	-50 016,40	
HULEVESI				104 221,00	-104 221,00	
hulevesiverkosto				69 281,18	-69 281,18	
yl. alueiden hulevesi				34 939,82	-34 939,82	
<b>ITA-TAMMISTO, 2012-2022</b>		<b>50 000</b>	<b>0</b>	<b>0,00</b>	<b>50 000,00</b>	<b>0,0 %</b>
KATUALUEET		50 000			50 000,00	0,0 %
<b>KESKUSTAKORTTELIT, 2011-</b>		<b>20 000</b>	<b>70 000</b>	<b>12 059,54</b>	<b>4 504,24</b>	<b>13,4 %</b>
KATUALUEET				57,00		
PUISTOT JA LEIKKIALUEET		230 000	70 000	303 493,22	-3 493,22	101,2 %
VESI JA JATEVESI		20 000	0	12 002,54	7 997,46	60,0 %
käyttövesi		10 000		5 824,58	4 175,42	58,2 %
jätevesi		10 000		6 177,96	3 822,04	61,8 %
<b>TEERSALON ASUNTOALUEEN LAAJENNUS</b>		<b>50 000</b>		<b>0,00</b>	<b>50 000,00</b>	<b>0,0 %</b>
KATUALUEET		25 000			25 000,00	0,0 %
VESI JA JATEVESI		20 000			20 000,00	0,0 %
käyttövesi		10 000			10 000,00	0,0 %
jätevesi		10 000			10 000,00	0,0 %
HULEVESI		5 000			5 000,00	0,0 %
Hulevesiverkosto		5 000			5 000,00	0,0 %
<b>KUKOLANVAINIO 2, 2018-2021</b>		<b>50 000</b>	<b>0</b>	<b>0,00</b>	<b>50 000,00</b>	<b>0,0 %</b>
KATUALUEET		50 000			50 000,00	0,0 %
<b>MUURILA-HELLEMAA</b>		<b>48 000</b>	<b>0</b>	<b>0,00</b>	<b>48 000,00</b>	<b>0,0 %</b>
KATUALUEET		20 000			20 000,00	0,0 %
PUISTOT JA LEIKKIALUEET		8 000			8 000,00	0,0 %
VESI JA JATEVESI		15 000	0	0,00	15 000,00	0,0 %
käyttövesi		5 000			5 000,00	0,0 %
jätevesi		10 000			10 000,00	0,0 %
HULEVESI		5 000	0	0,00	5 000,00	0,0 %
hulevesiverkosto		5 000			5 000,00	0,0 %
<b>NAVIREN MERITEOLLISUUSALUE</b>		<b>50 000</b>	<b>0</b>	<b>1 461,01</b>	<b>47 077,98</b>	<b>2,9 %</b>
KATUALUEET		25 000			25 000,00	0,0 %
HULEVESI		25 000		1 461,01	23 538,99	5,8 %
käyttövesi				640,00		
jätevesi				511,70		
hulevesiverkosto				204,68		
yl. alueiden hulevesi		25 000		204,63	24 795,37	0,8 %



TEKNINEN LAUTAKUNTA INVESTOINNIT 2022

YHTEISHANKKEET	TA	MRM	TOTEUTUNUT	JALJEILLA	TOT-%
<b>NUHJALANTIEN ETELÄOSA JA AURINKOTIEN LIITTYMÄN TÄYDENNYSRAKENTAMINEN</b>	<b>260 000</b>	<b>0</b>	<b>0,00</b>	<b>260 000,00</b>	<b>0,0 %</b>
KATUALUEET	156 000			156 000,00	0,0 %
VESI JA JATEVESI	78 000	0		78 000,00	0,0 %
käyttövesi	28 000			28 000,00	0,0 %
jätevesi	50 000			50 000,00	0,0 %
HULEVESI	26 000	0		26 000,00	0,0 %
hulevesiverkosto	26 000			26 000,00	0,0 %
<b>TAIMON RANTA</b>	<b>60 000</b>	<b>0</b>	<b>56 825,93</b>	<b>3 174,07</b>	<b>94,7 %</b>
KATUALUEET	30 000		42 227,93	-12 227,93	140,8 %
PUISTOT JA LEIKKIALUEET	10 000		5 142,87	4 857,13	51,4 %
VESI JA JATEVESI	10 000	0	7 298,99	2 701,01	73,0 %
jätevesi	10 000		7 298,99	2 701,01	73,0 %
HULEVESI	10 000	0	7 299,01	2 700,99	73,0 %
y.la.alueiden hulevesi	10 000		7 299,01	2 700,99	73,0 %
<b>VILLAN TILAN JA HAJAISTEN LIIKUNTAKESKUKSEN ALUEEN KEHITTÄMINEN</b>	<b>60 000</b>	<b>0</b>	<b>52 032,13</b>	<b>7 967,87</b>	<b>86,7 %</b>
KATUALUEET	60 000		52 032,13	7 967,87	86,7 %
<b>RUONAN YHDYSTIEN PARANTAMINEN</b>	<b>500 000</b>	<b>0</b>	<b>41 787,58</b>	<b>458 212,42</b>	<b>8,4 %</b>
KATUALUEET	400 000		41 787,58	358 212,42	10,4 %
VESI JA JATEVESI	30 000			30 000,00	0,0 %
käyttövesi	15 000			15 000,00	0,0 %
jätevesi	15 000			15 000,00	0,0 %
HULEVESI	70 000			70 000,00	0,0 %
hulevesiverkosto	70 000			70 000,00	0,0 %
<b>VANHAN KAUPUNGIN RANTA</b>	<b>300 000</b>	<b>0</b>	<b>459 434,19</b>	<b>-159 434,19</b>	<b>153,1 %</b>
KATUALUEET	220 000		394 929,37	-174 929,37	179,5 %
PUISTOT JA LEIKKIALUEET	50 000		695,38	49 304,62	1,4 %
VESI JA JATEVESI	10 000	0	10 748,58	-748,58	107,5 %
käyttövesi	5 000		5 970,24	-970,24	119,4 %
jätevesi	5 000		4 778,34	221,66	95,6 %
HULEVESI	20 000	0	53 060,86	-33 060,86	265,3 %
hulevesiverkosto	10 000		17 756,28	-7 756,28	177,6 %
y.la.alueiden hulevesi	10 000		35 304,58	-25 304,58	353,0 %
<b>PORHOKALLION JA VIRPIN ASEMAKAAVA</b>	<b>60 000</b>	<b>0</b>	<b>35 236,97</b>	<b>24 763,03</b>	<b>58,7 %</b>
KATUALUEET	40 000		22 197,97	17 802,03	55,5 %
VESI JA JATEVESI	10 000	0	4 144,00	5 856,00	41,4 %
käyttövesi	5 000		4 144,00	856,00	82,9 %
jätevesi	5 000			5 000,00	0,0 %
HULEVESI	10 000	0	8 895,00	1 105,00	89,0 %
hulevesiverkosto	10 000		8 895,00	1 105,00	89,0 %
<b>IMMASSEN ALUEEN KATUJEN VIIMEISTELY</b>	<b>166 000</b>	<b>0</b>	<b>0,00</b>	<b>166 000,00</b>	<b>0,0 %</b>
KATUALUEET	80 000			80 000,00	0,0 %
VESI JA JATEVESI	60 000	0	0,00	60 000,00	0,0 %
käyttövesi	30 000			30 000,00	0,0 %
jätevesi	30 000			30 000,00	0,0 %
HULEVESI	26 000	0	0,00	26 000,00	0,0 %
hulevesiverkosto	26 000			26 000,00	0,0 %
<b>MURIKON ALUEEN ASEMAKAAVA</b>	<b>40 000</b>	<b>0</b>	<b>16 383,91</b>	<b>23 616,09</b>	<b>41,0 %</b>
KATUALUEET	20 000		14 738,91	5 261,09	73,7 %
VESI JA JATEVESI	10 000	0	1 645,00	8 355,00	16,5 %
käyttövesi	5 000		1 645,00	3 355,00	32,9 %
jätevesi	5 000			5 000,00	0,0 %
HULEVESI	10 000	0	0,00	10 000,00	0,0 %
hulevesiverkosto	10 000			10 000,00	0,0 %
<b>NIMEAMATON UUSI ALUE</b>	<b>60 000</b>	<b>0</b>	<b>34 735,29</b>	<b>25 264,71</b>	<b>57,9 %</b>
KATUALUEET	40 000		34 735,29	5 264,71	86,8 %
VESI JA JATEVESI	10 000	0	0,00	10 000,00	0,0 %
käyttövesi	5 000			5 000,00	0,0 %
jätevesi	5 000			5 000,00	0,0 %

TEKNINEN LAUTAKUNTA INVESTOINNIT 2022		2.8.2022				
YHTEISHANKKEET		TA	MRM	TOTEUTUNUT	JALJEILLA	TOT-%
	HULEVESI	10 000	0	0,00	5 000,00	0,0 %
	hulevesiverkosto	5 000			5 000,00	0,0 %
	yf. alueiden hulevesi	5 000				
<b>RYMATTYLAN KIRKKOTIEN SANEERAUS</b>		<b>130 000</b>	<b>0</b>	<b>0,00</b>	<b>130 000,00</b>	<b>0,0 %</b>
	KATUALUEET	70 000			70 000,00	0,0 %
	VESI JA JATEVESI	50 000	0	0,00	50 000,00	0,0 %
	käyttövesi	25 000			25 000,00	0,0 %
	jätevesi	25 000			25 000,00	0,0 %
	HULEVESI	10 000	0	0,00	10 000,00	0,0 %
	hulevesiverkosto	10 000			10 000,00	0,0 %
<b>TULLIKADUN SANEERAUS</b>		<b>450 000</b>	<b>0</b>	<b>13 489,10</b>	<b>436 510,90</b>	<b>3,0 %</b>
	KATUALUEET	200 000		13 489,10	186 510,90	6,7 %
	VESI JA JATEVESI	150 000	0	0,00	150 000,00	0,0 %
	käyttövesi	50 000			50 000,00	0,0 %
	jätevesi	100 000			100 000,00	0,0 %
	HULEVESI	100 000	0	0,00	100 000,00	0,0 %
	hulevesiverkosto	100 000			100 000,00	0,0 %

## **Teknisten palveluiden raportti tammi-kesäkuu 2022**

### **Tekninen johtaja Reima Ojala:**

#### **Strategisten toimenpiteiden ja mittarien toteutumisen arviointi**

Teknisten palveluiden strategiset toimenpiteet toteutuvat pääosin hyvin.

#### **Operatiivisten toimienpiteiden ja mittarien toteutumisen arviointi**

Teknisten palveluiden operatiiviset tavoitteet toteutuvat pääosin hyvin.

#### **Käyttötalouden toteutuminen**

Tilinpäätösennusteen mukaan teknisten palveluiden nettomuutos on noin 60 000 euroa (tulot ylittyvät 1 200 000 euroa ja menot ylittyvät 1 140 000 euroa. Tilalaitoksen taseyksikkö on 1.1.2022 alkaen yhdistetty Naantalin kaupungin kirjanpitoon, joten tilalaitoksen eurotiedot sisältyvät teknisten palveluiden eurotietoihin. Vesihuoltolaitoksen tilinpäätösennuste on talousarvion mukainen.

Käyttötalouden tilinpäätösennusteen nettomuutos on näin ollen yhteensä noin 60 000 euroa (toimintakate arvioitua parempi). Tämä johtuu pääosin Kaukolämpölaitoksen tulosalueeseen sisältyvästä sähkövälitystoiminnasta, joka on pörssisähkön korkeasta hinnasta johtuen arvioitua tuottavampaa. Tämä näkyy toteutumassa arvioitua suurempina toimintakuluina ja toimintatuottoina.

#### **Investointien toteutuminen**

Ennusteen mukaan teknisen lautakunnan investointien nettomuutos on noin 436 000 euroa menojen lisäystä, mikä johtuu pääosin Luonnonmaan asuntomessualueen 200 000 euron ja Perhetalon asemakaava-alueen 181 000 euron lisämääräraharahatarpeesta. Paikkatietojärjestelmän käyttöönottoon tarvitaan 120 000 euroa lisämäärärahaa. Tilalaitoksen hankkeista on ylittymässä Merimaskun kirjastohanke 90 000 eurolla ja muiden kiinteistöjen pienhankkeet 60 000 eurolla. Tilalaitoksen muista hankkeista jää kuitenkin käyttämättä 400 000 euroa.

Tarkemmat erittelyt käyttötalouden ja investointien toteutumisesta on raportissa selostettu tulosalueiden ja taseyksikön kohdalla.

### KESÄKUU 2022 Tekniset palvelut (ml. ympäristö- ja rakennuslautakunta)

	Toteutuma 2022 01-06	TA+MRM yht 2022	Poikkeama 2022	Käyttö% 2022	Toteutuma 2021 01-06	Tot-% edvTP
<b>TEKNISET PALVELUT 2022 ml VHL</b>						
Myyntituotot	8 829 330,51	15 414 078	6 584 747,49	57,28	7 951 400,39	52,1
Maksutuotot	406 150,81	860 200	454 049,19	47,22	411 457,83	3,9
Tuet ja avustukset	22 380,02	25 800	3 419,98	86,74	8 687,71	45,5
Muut toimintatuotot						
Vuokratuotot	7 478 029,49	15 006 262	7 528 232,51	49,83	1 615 673,42	52,5
Muut tuotot	35 251,79	190 710	155 458,21	18,48	51 463,23	26,1
Muut toimintatuotot	7 513 281,28	15 196 972	7 683 690,72	49,44	6 986 384,08	52,3
<b>Toimintatuotot</b>	<b>16 771 142,62</b>	<b>31 497 050</b>	<b>14 725 907,38</b>	<b>53,25</b>	<b>15 357 930,01</b>	<b>51,7</b>
<b>Valmistus omaan käyttöön</b>	<b>245 674,97</b>	<b>626 500</b>	<b>380 825,03</b>	<b>39,21</b>	<b>285 255,04</b>	<b>34,0</b>
<b>Henkilöstökulut</b>						
Henkilöstökulut	-4 972 200,02	-10 751 472	-5 779 271,98	46,25	-4 802 552,44	49,8
Palvelujen ostot	-5 595 055,31	-10 577 522	-4 982 466,69	52,90	-4 967 553,19	53,7
Aineet, tarvikkeet ja tavarat	-3 728 200,42	-7 239 780	-3 511 579,58	51,50	-3 635 380,81	53,1
Avustukset	-800	-143 000	-142 200,00	0,56		0,6
Muut toimintakulut						
Vuorakulut	-1 883 594,15	-3 797 979	-1 914 384,85	49,59	-1 808 354,77	51,7
Muut kulut	-22 541,30	-36 220	-13 678,70	62,23	-19 934,33	46,9
Muut toimintakulut	-1 906 135,45	-3 834 199	-1 928 063,55	49,71	-1 828 289,10	51,7
<b>Toimintakulut</b>	<b>-16 202 391,20</b>	<b>-32 545 973</b>	<b>-16 343 581,80</b>	<b>49,78</b>	<b>-15 233 775,54</b>	<b>51,8</b>
<b>Toimintakate</b>	<b>814 426,39</b>	<b>-422 423</b>	<b>-1 236 849,39</b>	<b>-192,80</b>	<b>409 409,51</b>	<b>43,4</b>

### KESÄKUU 2022 Ympäristö- ja rakennuslautakunta

	Toteutuma 2022 01-06	TA+MRM yht 2022	Poikkeama 2022	Käyttö% 2022	Toteutuma 202101-06	Tot-% edvTP
<b>YMPÄRISTÖ- JA RAKENNUSLAUTAKUNTA -2022</b>						
Toimintatuotot	321 708,95	539 200	217 491,05	59,7	283 131,56	44,2
Valmistus omaan käyttöön	3 068,80	3 500	431,2	87,7	4 185,00	6,6
Toimintakulut	-395 691,42	-888 444	-492 752,58	44,5	-356 213,22	55,8
Toimintakate	-70 913,67	-345 744	-274 830,33	20,5	-68 896,66	-108,5



## Rakentamisen valvonta ja neuvonta

### Strategisten toimenpiteiden ja mittarien toteutumisen arviointi

Mittari: Henkilöstö koulutettu tietomallipohjaisten suunnitelmien vastaanottamiseen.

Toteutuu talousarvion mukaisesti.

### Operatiivisten toimenpiteiden ja mittarien toteutumisen arviointi

Mittari: Rakennusvalvontaan toimitetaan suunnitelmia tietomallimuotoisina. Kaupunki voi hyödyntää BIM-tekniologiaa prosesseissaan, ja rakennusvalvontaan tarvitaan järjestelmä ja/tai vähintään kyky ottaa tietomallipohjaisia suunnitelmia vastaan.

Toteutuu talousarvion mukaisesti.

### Käyttötalouden toteutuminen

Arvion mukaan talousarvion käyttötalouden tulot ylittyvät. Tulonmuodostus on ollut 6 kk jaksolla poikkeuksellisen hyvä. Jos vuoden 2022 jälkipuolisko sujuu talousarvion mukaisesti, ylitetään talousarvio n. 80.000 €. Rakentamisen kustannusnousu ja rakennustarvikkeiden saatavuus voi mahdollisesti olla se, mikä vaikuttaa rakentamisen lupamääriin ja aloituksiin. Vaikutusarvio 2022-2023.

Menot toteutuvat talousarvion mukaisesti.

	Toteutuma 2022 01-06	TA+MRM yht 2022	Poikkeama 2022	Käyttö% 2022	Toteutuma 2021 01-06	Tot-% edvTP
<b>Rakentamisen valvonta ja neuvonta</b>						
Toimintatuotot	312 961,45	524 200	211 238,55	59,7	269 942,61	44,5
Valmistus omaan käyttöön	3 068,80	3 500	431,2	87,7	1 280,00	7,1
Toimintakulut	-261 273,90	-507 197	-245 923,10	51,5	-240 240,10	54,6
Toimintakate	54 756,35	20 503	-34 253,35	267,1	30 982,51	20,4

## Ympäristönsuojelu

### Strategisten toimenpiteiden ja mittarien toteutumisen arviointi

Mittari: Kaupungin suunnitelmallinen ilmastotyö käynnistetään.

Tilanne: Kaupungille on palkattu määräaikainen ilmastokoordinaattori kaupungin ilmastotiekartan laatimiseksi ja Hinku-työn käynnistämiseksi kaupungissa. Ilmastotoimenpiteiden suunnittelua jatketaan.

### Operatiivisten toimenpiteiden ja mittarien toteutumisen arviointi

Mittari: Valvontaohjelman mukaiset vuodelle 2022 suunnitellut tarkastukset tehdään.

Tilanne: Tarkastuksia on tehty suunnitellussa aikataulussa. Tavoitteeseen todennäköisesti päästään.

### Käyttötalouden toteutuminen

Talous on toteutunut hyvin.

	Toteutuma 2022 01-06	TA+MRM yht 2022	Poikkeama 2022	Käyttö% 2022	Toteutuma 2021 01-06	Tot-% edvTP
<b>Ympäristönsuojelu</b>						
Toimintatuotot	8 747,50	15 000	6 252,50	58,3	13 188,95	35,2
Valmistus omaan käyttöön					2 905,00	
Toimintakulut	-134 417,52	-381 247	-246 829,48	35,3	-115 973,12	58,3
Toimintakate	-125 670,02	-366 247	-240 576,98	34,3	-99 879,17	62

Naantalin kaupunki

## YHTIÖN VÄLITILINPÄÄTÖS 1 – 6 / 2022

Yhtiön hallitus käsitteli välitilinpäätöksen kokouksessaan 17.8.2022. Koko yhtiön tulos ennen siirtoja ja veroja on -299 516 euroa, kun vuonna 2021 vastaavana aikana tulos oli 746 483 euroa. Suurin tekijä oli myynnin raju tappio, joka vie koko yhtiön tuloksen miinukselle.

Sähkönmyyntiliiketoiminta on toteutunut ennakoidusti, reilusti budjetoitua heikompana. Suurin vaikutus oli sähkön pörssihinnan pysyminen ennätyskorkealla tasolla koko alkuvuoden. Liiketoiminnan tulos on -981 291 euroa, kun viime vuonna tulos oli -51 691 euroa. Yhtiön hallitus teki tämän vuoksi Vattenfall Oy:n kanssa uuden sopimuksen, jossa kaikki hankinnan riskit siirtyvät pois yhtiöltä. Muutos astui voimaan 1.7. Muutoksen jälkeen myyntikatteen tulee pysyä positiivisena.

Sähkönsiirtoliiketoiminta on toteutunut budjetoitua hieman huonommin, vaikka puolivuotisjakson aikana siirretyn energian kulutus verkkoalueella lisääntyi kaikissa ryhmissä (+1,5%). Tuloksen alentumiseen vaikuttivat häviösähkön hankinta kalliiseen pörssihintaan: kustannus lähes tuplaantui aiemmasta. Toinen muuttunut tekijä oli investointien myötä kasvaneet poistot. Liiketoiminnan tulos ennen siirtoja ja veroja oli 551 324 euroa (47,6% budjetista), kun viime vuonna vastaavana ajanjaksona tulos oli 751 852 euroa.

Urakointiliiketoiminnan liikevaihto oli 332 069 euroa, kun vuotta aiemmin se oli 349 632 euroa. Liiketoiminnan tulos oli 19 692 euroa, vuotta aiemmin summa oli 35 904 euroa. Keskenäisiä työmaita on paljon, joten tulos tarkentuu koko vuoden tuloksen valmistuessa.

Tuotantoliiketoiminnan liikevaihto oli 213 569 euroa, kun vuotta aiemmin se oli 103 386 euroa. Liiketoiminnan tulos oli 110 758 euroa, kun vuotta aiemmin se oli 10 417 euroa.

Investoinnit ovat edenneet suunnitellusti: tähän mennessä on investoitu 1 253 784 euroa, kun vuotta aiemmin oli 1 365 344 euroa. Suurimmat verkostoinvestoinnit ovat olleet Latonpääntien, Nuhjalan ja sataman korvausinvestoinnit, sähkömittarit sekä asuntomessualueen aurinkovoimala.

<b>Tulosennuste liiketoiminnoittain, ennen siirtoja ja veroja</b>	<b>Ennuste 2022</b>	<b>Budjetti 2022</b>	<b>Toteutunut 2021</b>
• Myyntiliiketoiminta	-1 000 000	-289 000	-611 685
• Siirtoliiketoiminta	1 100 000	1 159 000	1 317 131
• Urakointiliiketoiminta	50 000	50 000	36 070
• Tuotantoliiketoiminta	220 000	78 000	42 040
Yhteensä	370 000	998 000	783 557

Arvioimme koko vuoden tuloksen olevan selvästi alle budjetoidun. Tämä tulee ottaa huomioon yhtiön osinkotasoa päätettäessä. Jatkovuosille yhtiöllä on positiiviset odotukset kasvavan asiakasmäärän ja sähkönmyynnin uuden sopimuksen takia. Yhtiö investoi seuraavan kolmen-neljän vuoden aikana noin 8 milj. euroa sähköverkkostoon ja uuteen sähköasemaan.

Pasi Haarala  
toimitusjohtaja

Naantalin kaupunki

Kaupunginhallitus

## YHTIÖN VÄLITILINPÄÄTÖS 1 – 6 / 2022

Yhtiön hallitus on käsitellyt välitilinpäätöksen kokouksessaan 10.8.2021.

Tammi-kesäkuun tonnimäärät ovat jääneet aiempaan vuoteen verraten 2,1 prosentilla. Kriisitilanteen ja Venäjän liikenteen vaikutukset ovat nähtävissä useissa tuoteryhmissä. Epävarmuus tulee jatkumaan määrittelemättömän ajan. Sataman kokonaistonnit olivat 1 562 484 tn (-154 206 tn).

Välitilinpäätöksen liikevaihto on 4 080 845 euroa (v. 2021: 4 214 045 euroa), kun budjetoitu oli 4 124 948 euroa. Tulos ennen veroja on 544 045 euroa (v. 2021: 988 849), kun budjetissa summa oli 849 948 euroa.

Investoinnit ovat edenneet suunnitellusti ja suuria yllätyksiä ei alkuvuoden aikana ole tullut, lukuun ottamatta Satamatien kallioseinämän aiheuttamaa tukirakenteiden merkittävää ja hintavaa lisätukemista. Finnlinesin vuonna 2023 tulevien SuperStar-luokan aluksien infran investoinnit ovat käynnissä painottuen vuosille 2022 ja 2023.

Kustannukset ovat lisääntyneet mm. lisääntyneiden vuokrien, muiden kulujen ja henkilöstön osalta. Maksetuissa vuokrissa oli kertaluontoisia, v. 2021 laskuttamatta jääneitä vuokria.

Budjetoitu koko vuoden tulos tullaan näillä näkymin alittamaan. Liikenteen loppuvuoden toteuma voi muuttaa arviota suuntaan, jos toiseen.

Arvio osingon jakovaraksi on maksimissaan **300 000 euroa**. Tämä perustuu käynnissä oleviin ja tulossa oleviin raskaisiin investointeihin. Yhtiön vuokra-alueet ovat lähivuosina laajentuneet ja niiden osalta tulovirta omistajalle on noussut.

	<b>ennuste</b>	<b>budjetti</b>	<b>toteutunut</b>
	<b>2022</b>	<b>2022</b>	<b>2021</b>
Tulos ennen siirtoja ja veroja	1 000 000	1 699 895	1 577 876

Naantalissa 10.8.2022

Yhtiön hallitus



## Naantalin Vuokratalot Oy

### Välitilinpäätös 1.1. - 30.6.2022

#### Tunnusluvut tarkastelujaksolta

	1 – 6/2022	1 – 6/2021	1 – 6/2020
Liikevaihto (teur)	3.629	3.579	3.568
Liikevoitto (teur)	1.978	1.801	1.905
Tulos ennen tilinpäätössiirtoja ja veroja (teur)	1.891	1.706	1.799
Tilikauden tulos (teur)	1.877	1.694	1.787
Luottotappiot (teur)	7	4	6
	<b>1 – 6/2022</b>	<b>1 – 6/2021</b>	<b>1 – 6/2020</b>
Vuokrasaamiset (teur)	103	108	104
Käyttöaste (%)	99,06	98,52	98,39
Korolliset velat (teur)	31.847	30.904	32.959
Maksuvalmius (Quick ratio)	1,1	1,3	1,3

#### Toimitusjohtajan kaudenkatsaus

Liikevaihto toteutui talousarvion mukaisesti. Vuokrankorotukset (0 – 1,5 %) tehtiin 3/2022.

Vuokrasaatavien määrä on edellisten vuosien tarkastelujakson tavoin pysynyt alhaisena. Covid-19 ei ole vaikuttanut vuokrasaatavien määrään, eikä liikevaihtoon. Myös muuhun liiketoimintaan vaikutus on ollut erittäin vähäistä.

Käyttöaste on 99,06 %, joka on hieman tavanomaista korkeampi pitkän aikavälin tarkastelussa.

#### Kauden merkittävät tapahtumat

Lounatuuli 9 valmistui aikataulussa ja vastaanotettiin 9.6.2022.

Ruotumestarintie 1 rakentaminen etenee aikataulussa. Materiaalitoimitukset eivät ole aiheuttaneet aikatauluviivästyksiä eikä ainakaan toistaiseksi ylimääräisiä kuluja.

Ruonassa Kurkelankatu 1 ja 3 sekä Kurkelankatu 2 uusitaan bitumikatot. Työt alkoivat 6/2022.

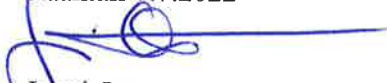
#### Arvio tulevasta kehityksestä ja toiminnasta

Ruotumestarintie 1 A-talo valmistuu 1/2023 ja B-talo valmistuu 8/2023, yhteensä 84 asuntoa. Näiden valmistuttua NVT:llä on yhteensä 1053 asuntoa.

Isotalontie 9 peruskorjaus aloitetaan (9/2023), kun Ruotumestarintie 1 B-talo valmistuu. Hankkeen suunnittelu on käynnissä ja urakkakilpailutus tehdään kuluvan vuoden loppuun mennessä.

Vuokraustoiminnan arvioidaan pysyvän vilkkaana ja käyttöasteen pysyvän hyvänä.

Naantali 7.7.2022

  
Jouni Ottosson  
Toimitusjohtaja



## Naantalin Matkailu Oy:n välitilinpäätös 30.6.2022

Naantalin Matkailu Oy:n koko liikevaihto 1.1.–30.6.2022 on 438.421 e.  
Vuonna 2021 liikevaihto vastaavana ajankohtana oli 328.167 e.

**Vakiokierrosten** varauksia kertyi 8.066 euron edestä, kun vuonna 2021 vastaavana aikana niitä oli 9.912 e. Vuonna 2019 luku oli 9.277 e. Kultarannan vakiokierrokset alkoivat normaaliin aikaan, 7.6. Kesäkuun lopusta alkaen toteutettiin vanhan kaupungin ja kirkon kierroksia. Iltaristeilyjä vuonna 2022 ei ole.

**Naantalin Campingin** liikevaihto on alkuvuonna ollut 162.541 e, kun se vuonna 2021 oli 137.966 e. Vuonna 2019 se oli 151.059 e.

Campingin ennakkovarauksia kertyi hiljaksen pitkin kevättä mutta varsinainen myynti käynnistyi toukokuussa, jolloin ennakkoon oli tullut varauksia 57 % enemmän kuin huippuvuonna 2019.

**Matkailuneuvonnan** liikevaihto oli 267.813 e. Vuonna 2021 liikevaihto oli 180.289 e. Vuonna 2019 liikevaihto oli 363.975 e.

Tuloslaskelmasta puuttuu, kuten aikaisemminkin, majoitusmyynnin ja –oston kirjautuminen, koska yksittäinen majoitusmyynti ja –osto kirjataan tasetilille, josta yhtiölle jäävä erotus eli provisio kirjataan myyntituottoihin. Vuonna 2022 majoitusmyynnin provisiota oli kertynyt 1.940 e, kun vuonna 2021 sitä oli kertynyt 1.455 e. Vuonna 2019 majoitusprovisio oli 4.826 e. Kesän majoitusmyynti käynnistyi jälleen verkalleen ja se lähti kunnolla käyntiin vasta juhannuksesta.

Koronan hellittäessä kesästä on odotettu kolmatta superkesää mutta ilmeisesti johtuen maailman poliittisesta tilanteesta, polttoaineen korkeasta hinnasta ja syksyn epävarmuudesta, asiakkaiden käyttäytymistä on ollut vieläkin vaikeampaa ennustaa. Asiakkaiden osto- ja varauspäätökset ovat tulleet yhä lyhyemmällä aikajänteellä. Alku kesän kolea sää vaikutti myös varauskertymään. Yrittäjiltä tulleesta palautteesta kivijalkakauppojen myynti ei ole ollut edellisvuosien tasolla, myös ravintolassa ruokailu on ollut vähäisempää kuin aikaisemmin. Majoitusmyynti sitä vastoin on käynyt vilkkaana.

Kuluvan jakson voitto on 19.722 e, kun vuonna 2021 tappiota oli 71.182 e.

Keväällä 2022 ryhmiä oli sisällä n. 50 % enemmän kuin 2021. Ryhmien ja asuntomessujen varaustahti tiivistyi selvästi toukokuussa ja kesäkuun alussa ryhmiä oli kaksinkertainen määrä vuoteen 2021 verrattuna. Tosin asuntomessujen ryhmät varaavat niukasti muita Naantalin palveluja.

Naantalin Venemessujen kävijämäärän vaikutus Naantalin Matkailun liikevaihtoon on pieni, mutta Naantalin Musiikkijuhlien vähäinen kävijämäärä näkyy yhtiön liikevaihdossa Lippupisteen lippujen myötä. Kesäkuun loppuun mennessä Lippupisteen lippuja oli myyty huomattavasti enemmän kuin kahtena aikaisempana vuonna, joka johtuu Asuntomessujen varauksista.

On line –varausjärjestelmä on koronan aikana ollut ehdottoman tärkeä ja sen kehittämistä pitää jatkaa ja varmistaa näkyvyys ja saatavuus sähköisissä kanavissa. Bokun-niminen ohjelmajärjestelmä on ollut



käytössä viidettä vuotta muutamien tuotteiden on line -myynnissä ja se on toiminut hyvin. Sesongin ulkopuolella muutamana huoneiston vuokraamisessa on käytetty Booking.comia.

Kansainvälisen matkustuksen salliminen ja kansainvälisten matkailijoiden saapuminen alkaa pikkuhiljaa näkymään myös Naantalissa.

Tämän vuoden markkinointikulut per 30.6. olivat 62.763 e, kun vuonna 2021 ne olivat 90.790 e. Toukokuussa panostettiin - yrittäjien toivomuksesta - majoitusmarkkinointiin ja varsinainen ohjelma- ja tapahtumamarkkinointi lähti käyntiin kesäkuun lopusta. Vuonna 2022 tehtiin Naantali-esitys, kieliversioina suomi, ruotsi ja englantia. Lisäksi vuoden 2021 kartta päivitettiin asuntomessuja ajatellen. Painosmäärä kartoissa oli 60.000 kpl ja esitteen painosmäärä 55.000 kpl.

Palkattuja kesätyöntekijöitä tuntipalkalla on tänä vuonna ollut kaksi ja yksi TE-toimiston ja kaupungin pitkäaikaistyöttömän statuksella. Yksi heistä aloitti maaliskuussa, yksi toukokuussa ja yksi kesäkuun puoli välissä.

Henkilöstökulut olivat tänä vuonna 148.326 e, kun viime vuonna ne olivat 139.577 e.

Kiinteistökuuluissa on 15.000 euron nousu, joka johtuu campingin remontin aiheuttaneista ja kasvaneista toimitilavuokrista sekä ulkoalueiden hoitokuluista.

Naantalissa 10.8.2022

NAANTALIN MATKAILU OY

Tarja Rautiainen  
toimitusjohtaja