

PERHEPALVELUJEN RAPORTTI 1.1. – 30.6.2022

Henkilöstö

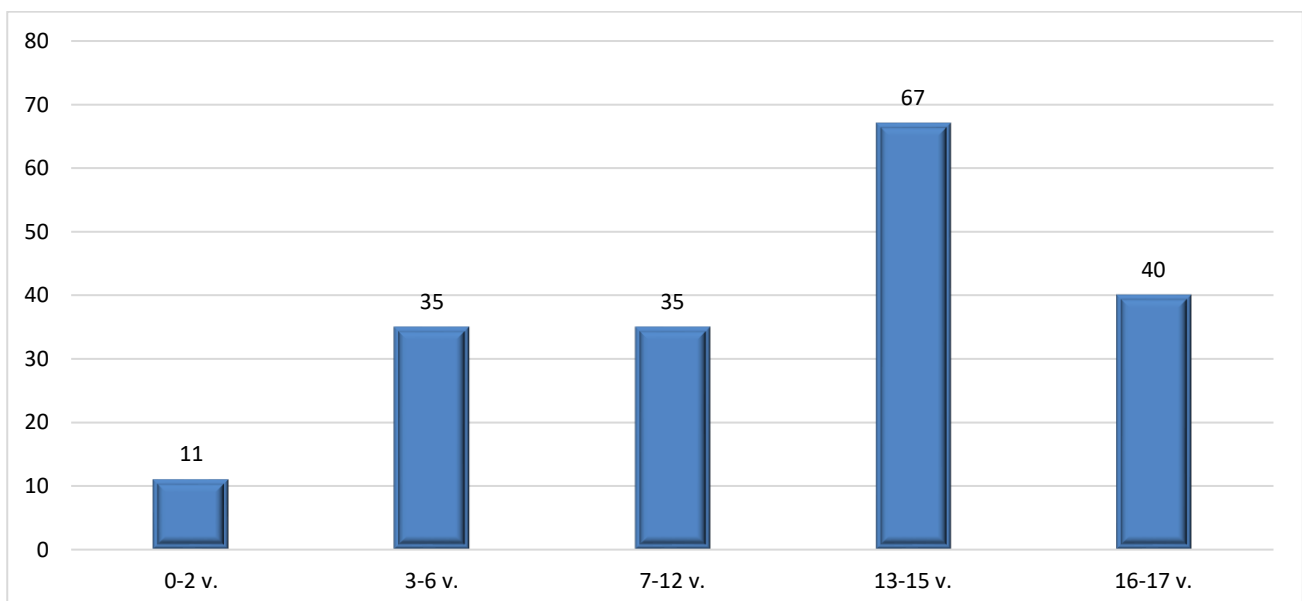
Perhepalvelujen henkilöstöön kuuluu perhepalvelujen päällikkö, toimistos sihteeri, vastaava sosiaalityöntekijä, viisi sosiaalityöntekijää, kolme sosiaaliohjaajaa, kaksi lapsiperhepsykiatria, vastaava perheohjaaja, kolme perheohjaajaa, nuorten avohuollon ohjaaja, kaksi perhetyöntekijää ja lapsiperheiden kotipalvelutyöntekijä. Lapsiperheiden kotipalvelutyöntekijä on myös osa neuvolan ja varhaiskasvatuksen kanssa yhteistä Varhaisen tuen tiimiä. Vuonna 2022 perhepalvelujen henkilöstöresurssi on ollut hyvä ja kaikki vakanssit täytettyinä.

Kehittämistyö

Vuonna 2022 kehittämistyö on enenevästi keskittynyt hyvinvointialueelle siirtymisen valmisteluun, josta erityisesti nykytilan kartoittamiseen kunnissa. Naantalin perhepalvelut on aktiivisesti mukana useissa hyvinvointialueen hankkeiden kehittämissä. Hyvinvointialueen kehittäminen linkittyy tiiviisti Naantalin omiin kehittämiskohteisiin kuten systeemiseen työotteeseen ja perhekeskuskehittämiseen. 1.8.2022 Naantalissa on aloittanut perhekeskuskehittämisen projektikoordinaattori hankerahoituksella. Koordinaattorin työtehtävistä 50 % on osoitettu Naantalin perhekeskuskehittämiseen ja loput koko hyvinvointialueen perhekeskuskehittämiseen. 1.1.2023 virka-aikaisen sosiaalipäivystyksen on tarkoitus siirtyä seudulliseen yksikköön, joka jo nykyisellään tuottaa virkaajan ulkopuolisen sosiaalipäivystyksen.

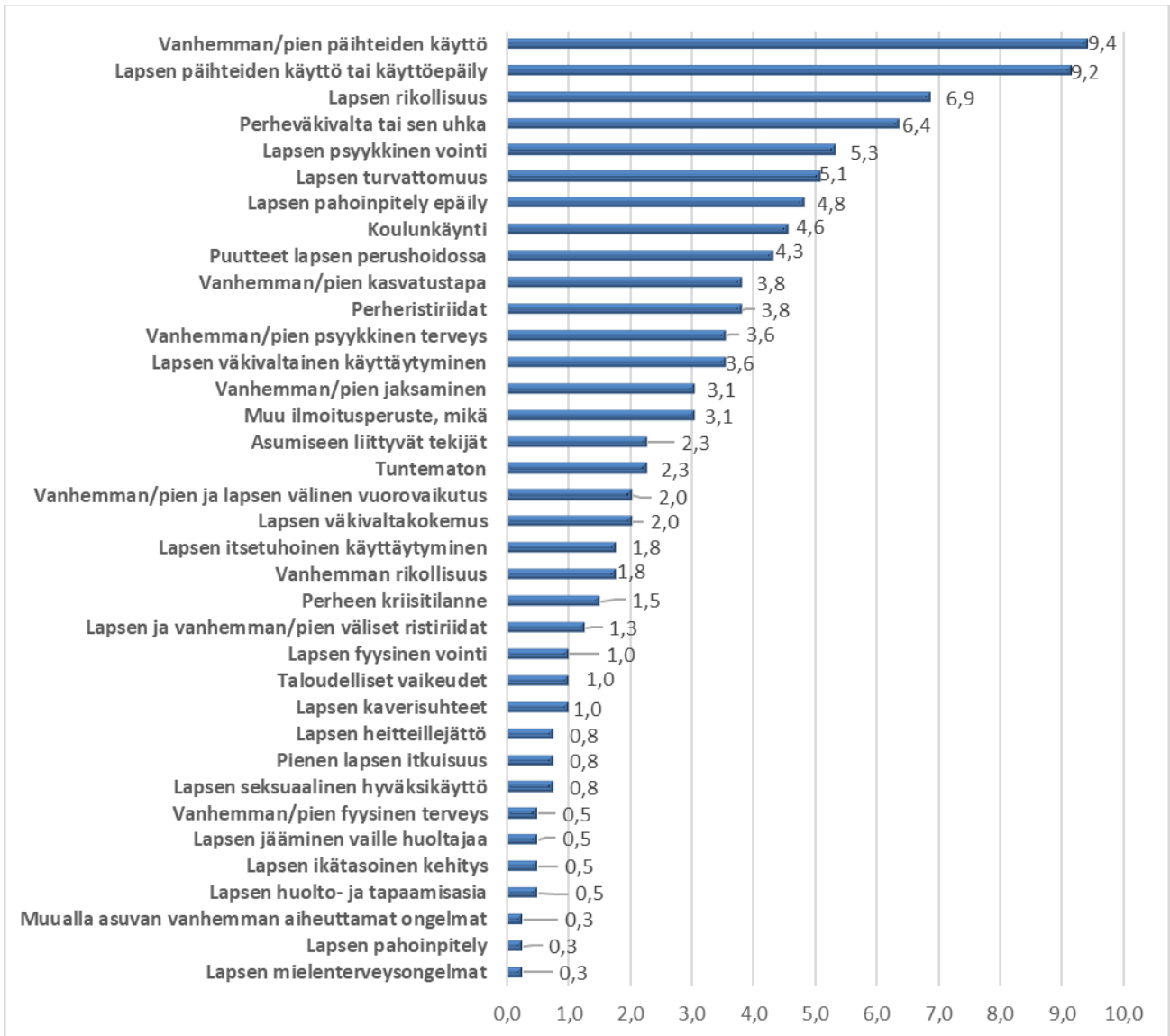
Saapuneet lastensuojeluilmoitukset ja yhteydenotot

Tarkasteluvälillä on kirjattu yhteensä 314 lastensuojeluilmoitusta, mikä on seitsemän ilmoitusta enemmän kuin vastaavalla ajanjaksolla 2021. Ilmoitukset ovat koskeneet 188 lasta. Ennakollisia lastensuojeluilmoituksia on kirjattu kaksi. Selvästi eniten ilmoituksia on kirjattu yläkouluikäisistä ja osuus on kasvanut verrattuna viime vuoteen. Myös 16–17-vuotiaita koskevien ilmoitusten osuus on kasvanut verrattuna viime vuoteen, kun taas alakouluikäisiä koskevia ilmoituksia on tullut selvästi viime vuotta vähemmän. Lapsia koskevia sosiaalihuoltolain mukaisia yhteydenottoja on kirjattu 40 (2021 koko vuosi=91).



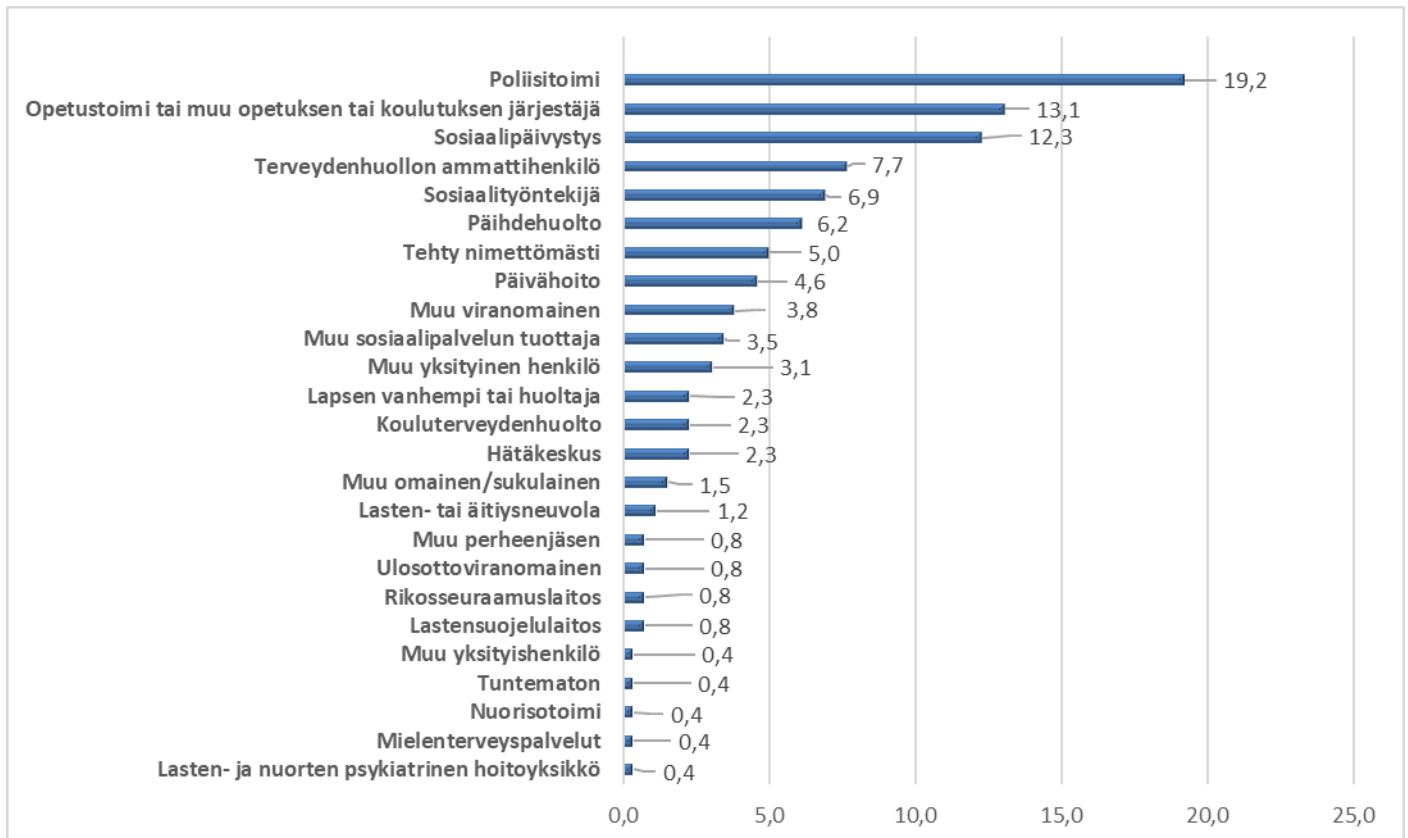
Kaavio: Saapuneet ilmoitukset ikäryhmittäin 1.1. – 30.6.2022, lkm. Yksi lapsi on tilastossa vain kerran, vaikka hänestä olisi kirjattu useita ilmoituksia.

Yleisimpiä lastensuojeluilmoitusten taustalla olleita syitä ovat olleet vanhempien ja nuorten päihteiden käyttö, lapsen rikollisuus ja psyykinen vointi, perheväkivalta sekä lapsen turvattomuus. Vanhempien päihteiden käyttö on ollut yleisin ilmoitusperuste myös useana aiempina vuotena. Nuorten päihteiden käyttöä ja rikollisuutta koskevien ilmoitusten osuus on kasvanut selvästi verrattuna viime vuoteen. Vanhempien psyykkistä vointia koskevien ilmoitusten osuus taas on selvästi vähentynyt.



Kaavio: Lastensuojeluilmoitusten perusteet ajalla 1.1. – 30.6.2022, %

Kuten aiempinakin vuosina yleisimpiä ilmoitusten tekijätahoja olivat sosiaalipäivystys, poliisi, terveydenhuolto ja koulut. Erityisesti poliisin mutta myös koulujen tekemien ilmoitusten osuus on kasvanut verrattuna edeltävään vuoteen. Nuorten koulunkäyntiin liittyen huolta on kevät lukukautena herättänyt koulunkäynnistä syrjäytymisvaarassa olevien nuorten määrän kasvu. Näiden nuorten tukemiseksi on tehty enenevästi yhteistyötä sosiaali-, terveys- ja sivistyspalvelujen kesken.



Kaavio: Lastensuojeluilmoitusten ilmoittajatahot ajalla 1.1. – 30.6.2022, %.

Tehdyt palvelutarpeen arvioinnit

Palvelutarpeen arvioinneista ja asiakasohjauksesta vastaa palvelutarpeen arviointitiimi. Tarkasteluvälillä valmistui yhteensä 82 palvelutarpeen arviointia (2021 kokovuosi = 122), joista 20 jatkui lapsiperheiden sosiaalipalvelujen asiakkuutena ja 51 lasta perheeseen ohjattiin peruspalveluihin, tai palvelutarpeeseen pystyttiin vastaamaan jo arvioinnin aikana. Palvelutarpeen arvioinnin perusteella on alkuvuonna alkanut 10 lastensuojelun asiakkuutta ja yhdelle lapselle aloitettiin lastensuojelun asiakkuus suoraan saapuneen lastensuojeluilmoituksen perusteella. Kulu-neena vuonna palvelutarpeen arvioinnin henkilöstöresurssi on ollut hyvä ja asiakasperheiden tuentarvetta on pystytty arvioimaan ja tarpeeseen vastaamaan useasti jo seitsemän arkipäivän kuluessa. Arvioinnit valmistuivat lakisääteisen kolmen kuukauden kuluessa.

Sosiaalityö ja sosiaaliohjaus

Naantalissa lastensuojelun asiakkaana on noin 100 lasta ja lisäksi noin 30 jälkihuollettavaa täysi-ikäistä nuorta. Sijaishuollon piirissä on 31 lasta ja 1 täysi-ikäinen nuori (30.6.2022). Lapsiperheiden sosiaalipalvelujen asiakkaana on noin 110 lasta ja lisäksi palvelutarpeen arvioinnissa olevat lapset. Jokaisella lapsella on hänen asioistaan vastaava työntekijä, joka lastensuojelun asiakkaiden ja erityistä tukea tarvitsevien asiakkaiden kohdalla on sosiaalityöntekijä. Lastensuojelussa sosiaalityöntekijäkohtainen asiakasmäärä on enintään 35 asiakasta ja lapsiperheiden palveluissa enintään 55 asiakasta.

Kotipalvelu

Lapsiperheiden kotipalvelu on osa Varhaisen tuen tiimiä, joka tarjoaa perhepalvelujen, neuvolan ja varhaiskasvatuksen yhteistyönä pikkulapsiperheille tukea ja apua matalalla kynnyksellä. Kokeemukset ja asiakaspalaute ovat olleet hyviä myös keväällä 2022.

Tarkasteluvälillä omana työnä toteutettua lapsiperheiden kotipalvelua myönnettiin Varhaisen tuen tiimin tukitoimena 6 perheelle (2021 koko vuosi=18), lapsiperheiden sosiaalityön tukitoimena 8 perheelle (2021 koko vuosi=8) ja lastensuojelun tukitoimena 1 perheelle (2021 koko vuosi=3). Korona vaikutti lapsiperheiden kotipalveluun siten, että perheet peruuttivat alkuvuodesta sovittuja aikoja. Loppukevästä ja kesällä lapsiperheiden kotipalvelulla on ollut suurempi kysyntä kuin yleensä tähän aikaan vuodesta. Ostopalveluna kotipalvelua on myönnetty lapsiperheiden sosiaalityön tukitoimena 5 perheelle ja lastensuojelun tukitoimena 3 perheelle.

Perhetyö ja perheohjaus

Tarkasteluvälillä perhetyö on lapsiperheiden sosiaalipalvelujen tukitoimena työskennellyt 65 lapsen perheessä (2021 koko vuosi=92) ja lastensuojelun tukitoimena 28 lapsen perheessä (2021 koko vuosi=43), joista viisi oli tehostettua perhetyötä. Lisäksi kolmelle lapselle on ostettu perhetyötä. Yhdessä perheessä on toteutettu perhekuntoutus omana työnä ja yhdessä ostopalveluna. Yhdessä perheessä on toteutettu vanhemmuuden arviointi ostopalveluna.

Perheohjaajien ja perhetyöntekijöiden palvelut ovat keskeinen osa perheen palvelukokonaisuutta, jossa pyritään tuen, ohjauksen ja kuntoutuksen menetelmin tukemaan perheen arkea ja lasten hyvinvointia ja tasapainoista kasvua ja kehitystä. Perhetyön keskiössä on perheen arjen ympäristöihin jalkautuminen. Tapaamiset ovat olleet osin toiminnallisia, osin keskusteluun perustuvia ja palveluohjausta. Perhetyö koskettaa joko perheen lasta tai vanhempaa tai koko perhettä. Perheohjaaja voi olla ammatillinen tukihenkilö vanhemmalle tai lapselle. Perhetyöntekijän työ voi sisältää lapsen yksilötapaamisia ja yhdessä tekemistä arjen ympäristöissä. Perheohjaaja ja perhetyöntekijä ovat yhdessä nuorten avohuollon ohjaajan kanssa jatkaneet syksyllä 2019 perustetun perhepalvelujen toiminnallisen poikaryhmän ohjaamista joka toinen viikko 1,5 tunnin ajan. Ryhmä päättyi toukokuussa 2022. Uusi poika- ja tyttöryhmä ovat suunnitteilla alkavaksi syksyllä 2022. Perheohjaajat ja perhetyöntekijät ovat mukana perhepalveluiden systemisen työskentelyn minitiimeissä.

Perheohjaajilla on käytössä esimerkiksi dialektisen käyttäytymisterapian ja neuropsykologisen valmennuksen työotteita. Lisäksi on käytössä myös koira-avusteinen työskentely, jolloin voidaan hyödyntää eläinavusteisuuden ominaisuuksia tavoitteiden saavuttamisessa. Yhdellä perhetyöntekijällä on uusperheneuvojan koulutus. Uusperheneuvonnan tarkoituksena on jakaa tietoa, vähentää ennakkoluuloja, kyseenalaistaa todeksi uskottua, tarttua perhedynamiikkaa heikentäviin asioihin ja vahvistaa jo olemassa olevaa hyvää perheessä. Vuoden 2022 alkupuoliskolla uusperheneuvonnassa on ollut 6 asiakasta (2021 koko vuosi=3).

Koronan tuomiin haasteisiin on pystytty perhetyössä vastaamaan hyvin. Työskentelyä vietiin tarpeen mukaan tavanomaisesti koteihin, tai tapaamisia pyrittiin toteuttamaan ulkona mahdollisuuksien mukaan. Lisäksi yhteyttä pidettiin perheisiin puheluiden ja videopuheluiden muodossa tiiviimmin.

Nuorten avohuollon ohjaus

Tarkasteluvälillä nuorten avohuollon ohjaaja on lapsiperheiden sosiaalipalvelujen tukitoimena tavannut 13 nuorta (2021 koko vuosi=19) ja lastensuojelun tukitoimena 9 nuorta (2021 koko vuosi=10).

Nuorten avohuollon ohjaus on keskeinen osa perheille annettavaa palvelukokonaisuutta, jossa tarjotaan nuorille yksilöllistä tukea ja ohjausta elämänhallinnan eri osa-alueilla. Tavoitteena on tukea nuoren hyvinvointia ja tasapainoista kasvua ja kehitystä sekä ennaltaehkäistä syrjäytymistä. Nuorten tuen tarpeet liittyvät perhetilanteeseen, hyvinvointiin, vapaa-ajan viettoon, koulunkäyntiin, opiskeluun ja itsenäistymiseen. Nuorten kanssa toteutetaan keskustelutapaamisia, toiminnallisia tapaamisia ja lähdetään tarvittaessa tueksi arjen eri toimintaympäristöihin asioiden hoitamista mallintamaan. Nuorille korostetaan koulunkäynnin säännöllisyyttä ja peruskoulun päästötodistuksen merkitystä. Lukiolaisia ja ammattikoululaisia motivoidaan saattamaan tutkinto valmiiksi. Nuorten avohuollon ohjaaja on osallistunut yläkoulujen ja lukion hyvinvointiryhmiin, alueelliseen hyvinvointiryhmään sekä tehnyt koulujen oppilashuoltohenkilöstön kanssa tiivistä yhteistyötä. Nuorten avohuollonohjaaja on mukana perhepalveluiden systeemisen työskentelyn minitiimeissä.

Nuorten avohuollonohjaaja on yhdessä perheohjaajan ja perhetyöntekijän kanssa jatkanut syksyllä 2019 perustetun perhepalvelujen toiminnallisen poikaryhmän ohjaamista joka toinen viikko 1.5 tunnin ajan. Poikaryhmäläiset koostuvat sekä lastensuojelun että lapsiperheiden sosiaalityön asiakkaista. Ryhmän tavoitteena oli tukea poikien hyvinvointia ja sosiaalisia taitoja toiminnallisuuden keinoin. Ryhmän toiminnassa on ollut mukana seitsemän 7.–9. luokkalaista poikaa. Pojat ovat pitäneet ryhmästä ja sen toimintasisällöistä. Poikien vanhemmilta on saatu hyvää palautetta. Ryhmä päätettiin toukokuussa 2022. Nyt suunnitteilla on uusi sekä poika- että tyttöryhmä alkavaksi syksyllä 2022.

Yhteistyö nuoriso- ja liikuntatoimen kanssa on keskeistä nuorten avohuollonohjauksessa, jossa pyritään tukemaan nuorten päihteettömyyttä, oman mielekkään harrastuksen löytämistä sekä tukea vanhempia löytämään vapaa-ajan aktiviteetteja lapsilleen. Koronan tuomiin haasteisiin on nuorten avohuollon ohjauksessa pystytty vastaamaan hyvin. Nuorten avohuollonohjaaja on hyödyntänyt käyttäytymisterapiakoulutuksen antia nuorten tunnesäätelyyn liittyvissä asioissa. Kuluneen vuoden aikana asiakastyössä on ollut nähtävissä nuorten psyykkisen hyvinvoinnin, koulunkäynnin haasteet, etenkin koulua käymättömyys, neuropsykiatrisista oireita omaavat nuoret sekä vanhempien tukeminen kasvatustehtävässään murrosikäisen nuoren kanssa kuten oli jo koko viime vuonna.

Lapsiperhepsykologit

Tarkasteluvälillä lapsiperhepsykologit ovat lapsiperheiden sosiaalipalvelujen ja lastensuojelun tukitoimena tavanneet 38 asiakasta (2021 koko vuosi=76). Tämän lisäksi psykologit ovat toimineet konsultoivassa roolissa lapsiperheiden sosiaalityön tiimissä. Kaiken kaikkiaan lapsiperhepsykologit ovat tavanneet 140 asiakasta (2021 koko vuosi =243) mukaan lukien varhaiskasvatuksesta ohjautuneet sekä itse yhteyttä ottaneet asiakkaat. Asiakasmäärät sisältävät lapsen lisäksi myös vanhemmat ja mahdolliset muut perheenjäsenet. Keskeisimpiä käyntien syitä ovat olleet vanhemmuuden sekä perheen vuorovaikutuksen tuki, parisuhteen tuki/erokriisi, lapsen/nuoren tunne-elämän oireilu ja kriisityö.

Lapsiperhepsykologit ovat toimineet kliinikkoina lastensuojelun systeemisessä työskentelyssä. Yhteensä systeemisiä minitiimejä on kolme, joista yksi on vammaispalvelun ja lapsiperhepalveluiden yhteinen tiimi. Lapsiperhepsykologit ovat myös olleet mukana perhekeskuksen kehittämistyössä sekä omana työnä tehtävän perhekuntoutuksen toimintamallin kehittämisessä ja toteutuksessa. Lisäksi lapsiperhepsykologi oli mukana asiantuntijana Pysäkki-toimintamallin mukaisessa arviotyöskentelyssä, jossa arvioitiin huostaanoton purun mahdollisuuksia. Kevään 2022 aikana on lapsiperhepsykologeilla ollut aktiivisessa käytössä MIM-vuorovaikutusarviomenetelmä lastensuojelun työn tueksi.

Tukiperheet, tukihenkilöt ja nuorten tukiasuminen

Tarkasteluvälillä lapsiperheiden sosiaalipalvelujen palveluna 20 (2021 kokovuosi =23) ja lastensuojelun palveluna 15 (2021 koko vuosi =13) lasta tapasi ammatillista tukihenkilöään.

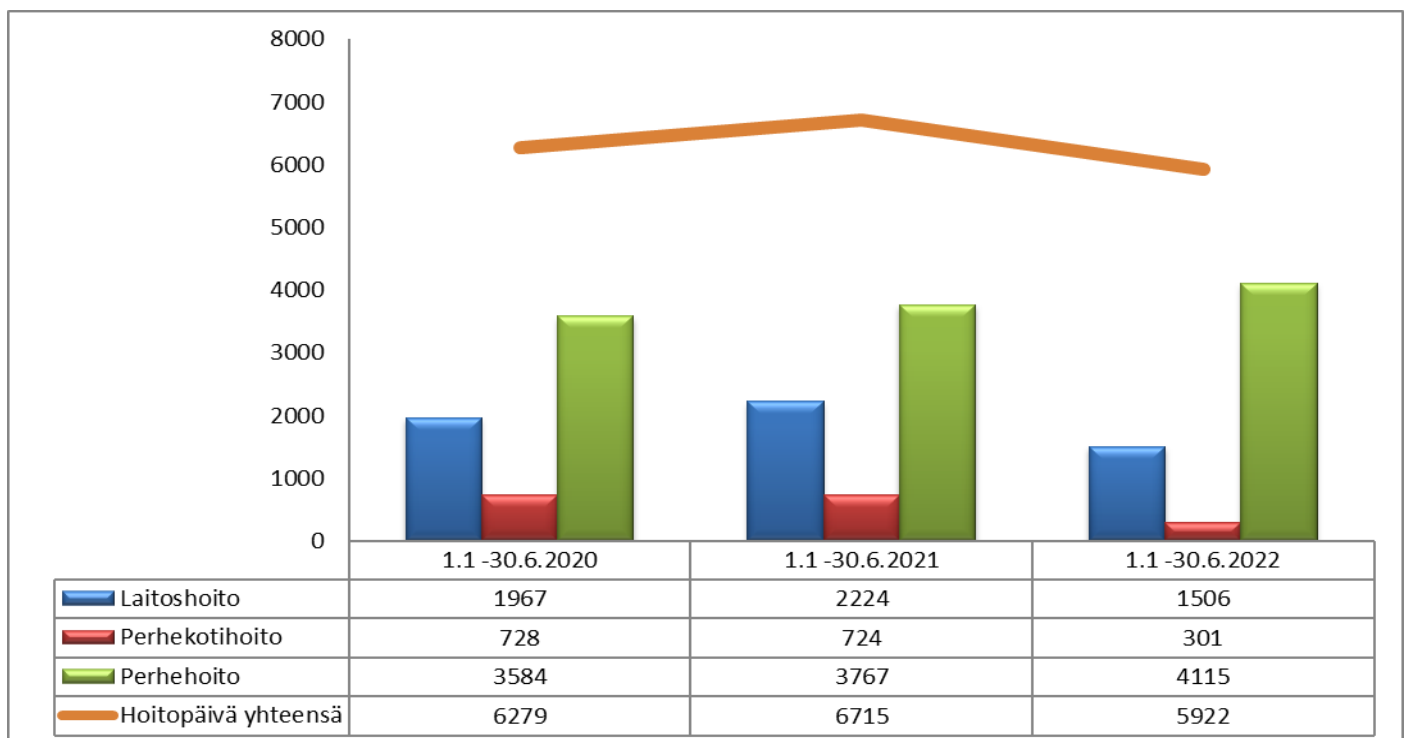
Tarkasteluvälillä lapsiperheiden sosiaalityön palveluna 31 (2021 kokovuosi=27) ja lastensuojelun palveluna 29 (2021 koko vuosi =24) lasta kävi tukiperheessä. Tukiperheiden saatavuus on viime vuosina parantunut, minkä seurauksena tukiperheitä on pystytty tarjoamaan tarvitseville. Edelleen lapsen tarvetta vastaavan tukiperheen löytäminen on kuitenkin osan lapsista kohdalla haastavaa.

Tarkasteluvälillä ostopalveluna tukiasunnossa on lapsiperheiden sosiaalipalvelujen tukitoimena asunut yksi nuori ja lastensuojelun jälkihuollon tukitoimena neljä nuorta (2021 koko vuosi=4). Lisäksi nuoria asuu jälkihuollon tukitoimena kaupungin omissa tukiasunnoissa. Tukiasumisen kesto vaihtelee muutamasta kuukaudesta useisiin vuosiin.

Lastensuojelun sijaishuolto

Tarkasteluvälillä kiireellisesti sijoitettuna on ollut 7 lasta (2021 kokovuosi =10). Tarkasteluvälillä ei ole vahvistettu uusia huostaanottoja. Hallinto-oikeus hylkäsi Naantalissa lastensuojelun hakemukset koskien kahden lapsen huostaanottoa. Huostaanottoa ja sijaishuoltoon sijoittamista koskevia hakemuksia on 30.6.2022 hallinto-oikeuden käsittelyssä kolme. Avohuollon tukitoimena sijoitettuna on tarkasteluvälillä ollut 3 lasta. 30.6.2022 sijaishuollossa on 31 lasta (12/2021=33), joista perhehoidossa 21, ammatillisessa perhehoidossa yksi ja laitoshoidossa 9. Lisäksi yksi täysi-ikäinen nuori asuu jälkihuollon tukitoimena perhehoidossa.

Strateginen tavoite perhehoidon ensisijaisuudesta on tarkasteluvälillä toteutunut hyvin. Perhehoidon osuus sijaishuoltopäivistä on edeltävien vuosien tapaan edelleen kasvanut. Tarkasteluvälillä perhehoidon osuus kaikista sijaishuoltopäivistä on 69 %. Myös tavoite avohuollon ensisijaisuudesta on toteutunut hyvin: sijaishuoltopäivien kokonaismäärä on laskenut verrattuna vuoteen 2021 ja myös tätä edeltäneisiin vuosiin.



Kaavio: Sijoitushoitopäivät hoitotyyppittäin vuosina 2020–2022 aikavälillä 1.1.–30.6. (sis. myös jälkihuollon tukitoimena sijoitetut täysi-ikäiset).

Perheoikeudelliset palvelut

Perheoikeudelliset palvelut siirtyivät seudulliseen yksikköön 1.3.2020 alkaen. Perheoikeudelliset palvelut ovat näyttäneet melko ruuhkautuneina ja kuntalaiset ovat antaneet palautetta, että odotusaika esimerkiksi lastenvalvojan tapaamiseen on pitkä. Naantalin lastenvalvojan lähivastausaika on keskiviikkoisin kaupungintalolla.

Perheneuvola

Perheneuvolapalvelut toteutetaan ostopalveluna Raision kaupungilta. Alle kouluikäiset lapset ohjataan perheneuvolan sijaan ensisijaisesti Naantalin omille lapsiperhepsykologeille ja perheasioiden sovittelut Naantalin omalle sovittelijalle. Tarkasteluvälillä sovitteluja on Naantalin omana palveluna toteutunut 3 (2021 koko vuosi=12).

Talouden toteutuminen

Perhepalvelujen tulosalueen puolen vuoden toteuman toimintakate on 39,5 %. Toimintakulujen toteuma on 41,8 %. Ennakoitua pienemmät toimintakulut johtuvat siitä, että sijaishuollon kustannukset ovat laitoshoidossa olleet ennakoitua pienemmät. Toimintatuottojen toteuma on 89,9 %. Ennakoitua suuremmat toimintatuotot johtuvat siitä, että hallinto-oikeus ratkaisi kaupunkien välisen kustannusriidan Naantalin eduksi, josta aiheutui talousarviossa ennakoimaton noin 80 000 euron kertatulo.