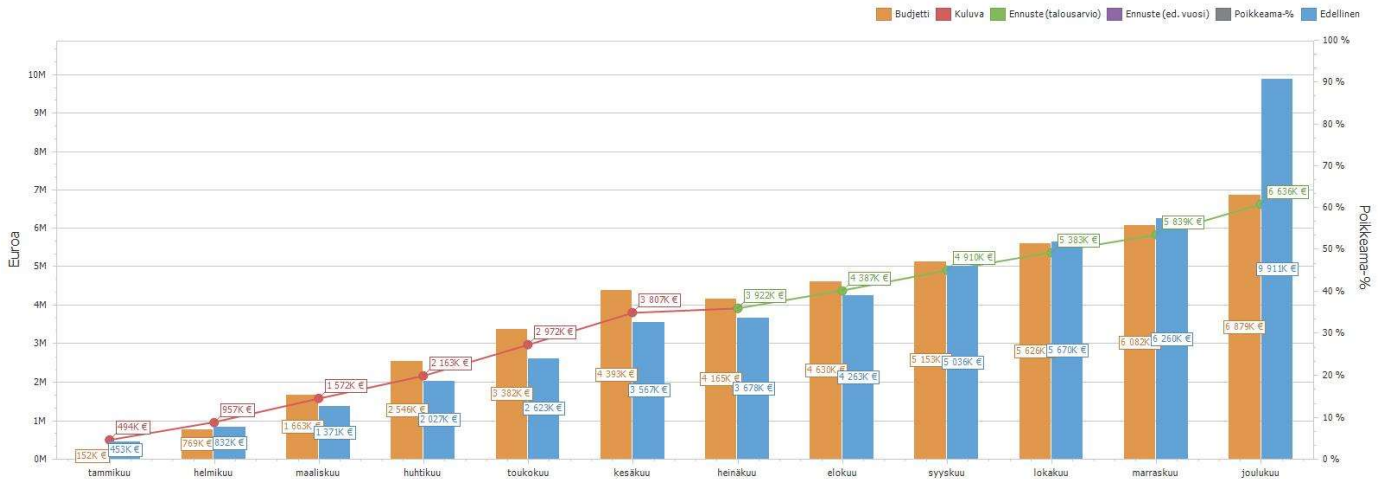
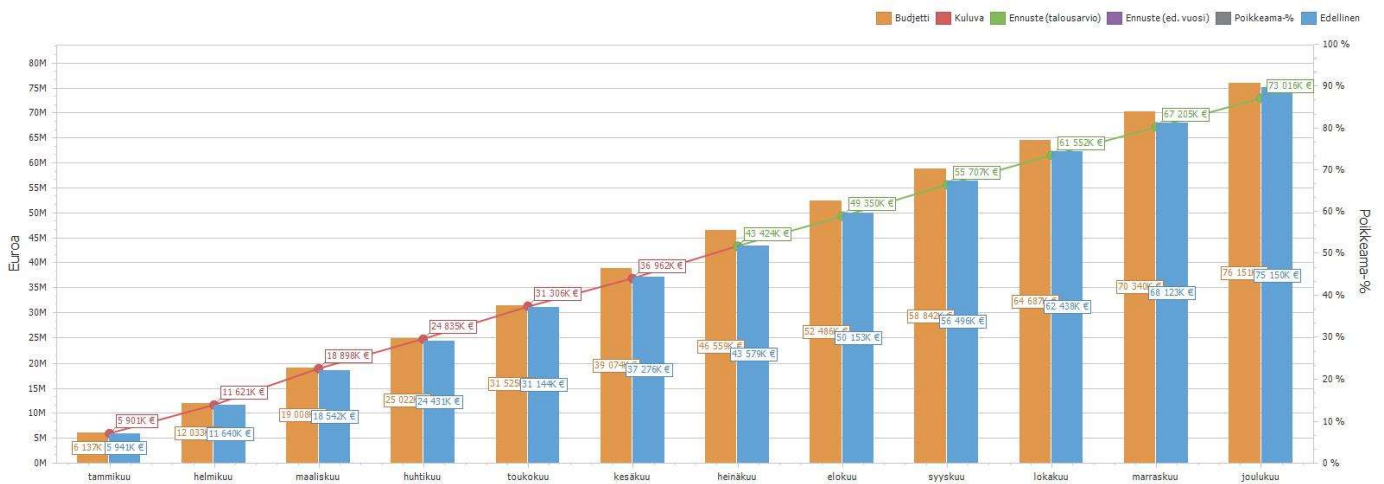


SOSIAALI- JA TERVEYSTALVELUT » Toimintatuotot (1000 €)



SOSIAALI- JA TERVEYSTALVELUT » Toimintakulut (1000 €)



	Toteutuma 2022 01-06	TA+MRM yht 2022	Poikkeama 2022	Käyttö% 2022	Toteutuma 2021 01-06	Tot-% edvTP
--	-------------------------	--------------------	-------------------	-----------------	-------------------------	----------------

SOSIAALI- JA TERVEYSTALVELUT 2021-

Myyntituotot	427 906,34	866 200	438 293,66	49,4	473 824,67	31,9
Maksutuotot	2 456 963,02	4 672 600	2 215 636,98	52,6	2 159 623,77	56,4
Tuet ja avustukset	430 517,85	375 000	-55 517,85	114,8	235 336,07	14,5
Muut toimintatuotot						
Vuokratuotot	469 611,55	932 000	462 388,45	50,4	475 226,47	49,8
Muut tuotot	21 720,14	33 300	11 579,86	65,2	223 355,88	7,2
Muut toimintatuotot	491 331,69	965 300	473 968,31	50,9	698 582,35	39,5
Toimintatuotot	3 806 718,90	6 879 100	3 072 381,10	55,3	3 567 366,86	38,4
Henkilöstökulut	-10 501 545,02	-22 578 990	-12 077 444,98	46,5	-10 542 716,92	46,5
Palvelujen ostot	-22 191 647,94	-45 233 055	-23 041 407,06	49,1	-22 477 158,81	50,9
Aineet, tarvikkeet ja tavarat	-1 138 182,87	-1 999 909	-861 726,13	56,9	-1 083 484,37	51,3
Avustukset	-1 704 196,48	-3 553 900	-1 849 703,52	48	-1 798 332,52	42,7
Muut toimintakulut						
Vuokratulut	-1 392 679,20	-2 784 768	-1 392 088,80	50	-1 297 802,73	53,4
Muut kulut	-33 818,21	-200	33 618,21	16909,1	-76 767,31	29,4
Muut toimintakulut	-1 426 497,41	-2 784 968	-1 358 470,59	51,2	-1 374 570,04	52,4
Toimintakulut	-36 962 069,72	-76 150 822	-39 188 752,28	48,5	-37 276 262,66	49,2
Toimintakate	-33 155 350,82	-69 271 722	-36 116 371,18	47,9	-33 708 895,80	50,8

SOSIAALI- JA TERVEYSTALVELUT » Toimintakate (1000 €)



	Toteutuma 2022 01-06	TA+MRM yht 2022	Poikkeama 2022	Käyttö% 2022	Toteutuma 2021 01-06	Tot-% edvTP
Hallinto Sote						
Toimintatuotot	6 622,47	6 000	-622,47	110,4	7 876,99	19,8
Toimintakulut	-323 165,43	-641 414	-318 248,57	50,4	-331 488,34	49
Toimintakate	-316 542,96	-635 414	-318 871,04	49,8	-323 611,35	50,6
Terveystalvet						
Toimintatuotot	749 876,10	772 500	22 623,90	97,1	469 459,31	25,5
Toimintakulut	-3 845 433,34	-6 561 618	-2 716 184,66	58,6	-3 664 740,87	46,5
Toimintakate	-3 095 557,24	-5 789 118	-2 693 560,76	53,5	-3 195 281,56	58
Kuntoutus						
Toimintatuotot	59 827,56	132 000	72 172,44	45,3	86 971,20	35,2
Toimintakulut	-380 110,84	-850 557	-470 446,16	44,7	-422 005,54	44,9
Toimintakate	-320 283,28	-718 557	-398 273,72	44,6	-335 034,34	47,3
Suun terveydenhuolto						
Toimintatuotot	549 022,56	937 800	388 777,44	58,5	406 091,26	51,7
Toimintakulut	-1 247 400,26	-2 618 843	-1 371 442,74	47,6	-1 293 989,50	45,3
Toimintakate	-698 377,70	-1 681 043	-982 665,30	41,5	-887 898,24	41,2
Ympäristö terveydenhuolto						
Toimintakulut	-90 007,56	-218 514	-128 506,44	41,2	-100 554,48	44,4
Toimintakate	-90 007,56	-218 514	-128 506,44	41,2	-100 554,48	44,4
Aikuisten psykososiaaliset talvet						
Toimintatuotot	128 860,15	148 500	19 639,85	86,8	79 190,83	68,9
Toimintakulut	-1 327 421,84	-2 783 718	-1 456 296,16	47,7	-1 229 874,36	51,5
Toimintakate	-1 198 561,69	-2 635 218	-1 436 656,31	45,5	-1 150 683,53	50,1

	Toteutuma 2022 01-06	TA+MRM yht 2022	Poikkeama 2022	Käyttö% 2022	Toteutuma 2021 01-06	Tot-% edvTP
Erikoissairaanhoito						
Toimintatuotot						
Toimintakulut	-13 397 927,40	-26 670 934	-13 273 006,60	50,2	-13 322 769,60	55,7
Toimintakate	-13 397 927,40	-26 670 934	-13 273 006,60	50,2	-13 322 769,60	55,9
Lapsiperheiden sosiaalityö						
Toimintatuotot	187 014,65	208 000	20 985,35	89,9	197 126,91	68,6
Toimintakulut	-1 963 698,20	-4 701 275	-2 737 576,80	41,8	-2 188 209,09	42,2
Toimintakate	-1 776 683,55	-4 493 275	-2 716 591,45	39,5	-1 991 082,18	40,6
Aikuisosiaalityö 2021-						
Toimintatuotot	5 941,77	69 300	63 358,23	8,6	81 464,15	5,2
Toimintakulut	-296 038,49	-606 317	-310 278,51	48,8	-265 032,55	55,2
Toimintakate	-290 096,72	-537 017	-246 920,28	54	-183 568,40	68,8
Työllisyyspalvelut 2021-						
Toimintatuotot	192 416,28	313 000	120 583,72	61,5	152 360,63	55,5
Toimintakulut	-839 966,45	-2 154 828	-1 314 861,55	39	-908 115,30	39,1
Toimintakate	-647 550,17	-1 841 828	-1 194 277,83	35,2	-755 754,67	36
Vammaispalvelut						
Toimintatuotot	114 436,67	115 000	563,33	99,5	150 860,71	30,5
Toimintakulut	-3 727 663,43	-8 037 620	-4 309 956,57	46,4	-4 024 626,79	44,1
Toimintakate	-3 613 226,76	-7 922 620	-4 309 393,24	45,6	-3 873 766,08	44,8
Hoitaja- ja vanhustaloudet						
Toimintatuotot	1 812 700,69	4 177 000	2 364 299,31	43,4	1 935 964,87	42,1
Toimintakulut	-9 523 236,48	-20 305 184	-10 781 947,52	46,9	-9 524 856,24	47,6
Toimintakate	-7 710 535,79	-16 128 184	-8 417 648,21	47,8	-7 588 891,37	49,2
SOSIAALI- JA TERVEYSTALOUDET 2021-						
Toimintatuotot	3 806 718,90	6 879 100	3 072 381,10	55,3	3 567 366,86	38,4
Toimintakulut	-36 962 069,72	-76 150 822	-39 188 752,28	48,5	-37 276 262,66	49,2
Toimintakate	-33 155 350,82	-69 271 722	-36 116 371,18	47,9	-33 708 895,80	50,8

Sosiaali- ja terveystalouden tammi-kesäkuun toimintapöytäkirja 2022

Perusturvajohtaja Iiro Pöyhönen:

Koronavirus on aiheuttanut edelleen lisätyötä ja erityisjärjestelyjä sosiaali- ja terveystalouksissa vuoden ensimmäisenä vuosipuoliskona. Erityisesti henkilöstön sairastavuus on aiheuttanut sijaistarvetta ja näin kustannuspaineita. Hengitystautivastaanotto on toiminut edelleen erillisessä tilassa Kesti-Maariassa, rokotukset jatkuivat aktiivisesti helmikuuhun asti erillistiloissa. Rokotustyössä ja Naantalin sataman rajaterveysturvallisuustarkastuksissa on ollut osuutena lisähenkilöstöä oman henkilökunnan lisäksi. Toiminta satamassa ajettiin alas kesäkuussa. Tartuntatautien jäljitystä on vähennetty kevään aikana muuttuneiden ohjeistusten mukaisesti.

Uutena haasteena sosiaali- ja terveystalouksille tuli Venäjän aloittaman hyökkäyssodan seurauksena tarve järjestää nopeasti ukrainalaisille sotaa pakeneville tarvittavia palveluja. Palvelutarve kohdistui kuitenkin ensisijaisesti koulu- ja varhaiskasvatukseen palveluille, sillä yksityiset ihmiset tarjosivat majoitusta hyvin aktiivisesti. Palvelutarvetta oli kuitenkin jonkin verran terveydenhuoltoon terveystarkastuksina ja akuutteina lääkäri- ja hammaslääkärikäynteinä. Myös sosiaalityössä vastattiin kiireellistä suojelua tarvitsevien tarpeisiin tilanteen mukaan.

Kuntalaisten perustaloudet on kuitenkin pystytty järjestämään erittäin hyvin. Talousarviosuunnitelman toiminnallisissa tavoitteissa ensimmäisen puolen vuoden aikana on onnistuttu haasteista huolimatta hyvin. Kaikki talousarviovuoden ensimmäiselle vuosipuoliskolle suunnitellut toiminnot on saatu käynnistettyä. Talouden osalta keskeisimmät kustannuslylykset ovat lähinnä terveydenhuollossa ja ikäihmisten palveluissa.

Kesäkuussa kaikkien henkilöstökulujen toteutuma on 46,5 %. Henkilöstökulujen osalta talousarvio tulee ylittymään jonkin verran, koska lomarahat kirjautuvat heinäkuussa ja heinä-elokuussa sijaisten käyttö on edelleen lomien johdosta runsasta.

Käyttötalouden toteutumisennuste, soten oma toiminta:

Talousarvio vuodelle 2022 tulee ylittymään lähinnä perusterveydenhuollon kustannuksista, noin 400 000 euroa, jotka alustavan arvion mukaan pystytään kattamaan koronakorvauksilla ja Migriltä saatavilla korvauksilla. Aikuissosiaalityössä kustannuksia on kasvattanut erityisesti sosiaalihuoltolain mukaan annetut palvelut, mutta tulosalueen ylitysarvio jäänee 50 000 euroon. Aikuisten psykososiaalisissa palveluissa ylitysarvio on 100 000 euroa ja vammaispalveluissa 150 000 euroa. Hoito- ja vanhustalouksien kustannuspaineet kohdistuvat erityisesti vuoden jälkimmäiselle puoliskolle, joten myös ko. tulosalueen kustannukset saattavat ylittää vuosibudjetin jopa 300 000 eurolla. Perhepalveluiden osalta toteutuma jäänee noin 150 000 euroa alle arvioidun.

Käyttötalouden toteutumisennuste, erikoissairaanhoidon:

Todellinen käyttö on ollut kesäkuun lopussa 49,4 % mikä tasaisen toteuman periaatteella ennakoii sairaanhoitopiiriin antaman talousarvion alittumista. Tässä vaiheessa lopullista toteutumaa on vielä vaikea ennustaa.

Soten käyttötalouden talousarvion ylitysennuste vuodelle 2022 on yhteensä 450 000 euroa.

Investointimäärärahoja ei ole merkittävästi käytetty vielä alkuvuonna.

Sote hallinto

Strategisen tavoitteen arviointi

Sosiaali- ja terveystoimen hallinnon strategiseksi tavoitteeksi asetettiin sote-valmisteluun osallistuminen ja Naantalin sote-palveluiden turvaaminen. Naantalin on ollut mukana sote-uudistuksen valmisteluun liittyvissä hankkeissa muiden kuntien rinnalla.

Palvelujen tuottaminen taloudellisesti, tehokkaasti, laadukkaasti ja palvelutarpeita vastaavasti on onnistunut kohtuullisesti olosuhteet huomioon ottaen.

Operatiivisten tavoitteiden toteutuminen

Naantalin sotien henkilökunta on osallistunut sote-uudistuksen eri valmisteluryhmiin, mm sote-rakenneuudistusta tukevaan alueelliseen valmisteluun ja muihin seudullisiin yhteisiin hankkeisiin (kilpailutukset, valvontakäynnit ja erilaiset verkostokokoukset).

Palvelut on mitoitettu oikein palvelutarpeeseen ja resursseihin nähden. Henkilöstömitoitukset täyttävät erinomaisesti valtakunnalliset suositukset.

Talouden toteutuminen

Talous on hallinnon tulosalueen osalta toteutumassa suunnitellusti.

Terveystalot

Strategisen tavoitteen arviointi

Strategisena toimenpiteenä on tuottaa oikea-aikaisia, sujuvia, tarpeellisia ja laadukkaita palveluja, mittarina jonotusaika lääkärin kiireettömälle vastaanotolle ja paljon palvelua tarvitseville potilaille on laadittuna toimintamalli, joka tukee potilaan/asiakkaan omatoimista selviytymistä.

Toimenpiteissä on onnistuttu kohtuullisesti, koska lääkäriresurssissa oli vajausta alkuvuodesta ja resurssia on ostettu ostopalveluna. Keskimääräinen jonotusaika lääkärin vastaanotolle tammi-kesäkuussa 2022 oli 20,2. Jonotusaika 2021 oli 16,8 vuorokautta, 2020 21,8 vuorokautta ja vuonna 2019 23,6 vuorokautta. Toinen tavoite toteutunut hyvin; olemme mukana Varsinais-Suomen Tulevaisuuden sosiaali- ja terveystalot -hankkeessa, jossa olemme pilotoimassa henkilökohtaista asiakasohjausta, joka on erityisesti kohdennettu paljon palvelua tarvitseville potilaille.

Operatiivisen tavoitteen toteutuminen

Operatiivisena toimenpiteenä on tavoitteena vakiinnuttaa sähköiset palvelut osaksi terveystalot ja mittarina sähköisten asiakaspalveluiden käyttöprosentti. Sähköiset ajanvaraukset ovat vakiinnuttaneet palveluna paikkansa, erityisesti laboratorion, kuvantamisen ja rokotusten ajanvarauksissa. Hoitajien vastaanotoille sähköiset ajanvaraukset ovat kasvaneet tasaisesti. Lasten ajanvarauksissa on edelleen kehitettävää, mm. lastenneuvolassa ja kouluissa ja edellyttää aktiivista tiedottamista puolesta asiointista.

Talouden toteutuminen

Toimintatuotot ylittyvät arviolta 100 000 euroa, terveystalotvaihettajien määrät ovat edelleen kasvussa ja Ukrainan kriisin myötä maahanmuuttajien käynnit kasvoivat alkuvuodesta ja niitä kuluja haettiin maahanmuuttovirastolta,

Toimintakulut ylittynevät noin 500 000 euroa. Ylitykset muodostuvat lääkäriarvojen paikkauksesta ostopalveluna alkuvuodesta sekä koronapandemian hoidon vaatimista lisä- ja henkilöstökustannuksista ja näytteenotoista. Ylityksistä noin 300 000 euroa muodostuu henkilöstökustannuksista (henkilöstövuokraus lääkäripalveluissa, sataman terveystalotkustuksissa ja koronarokotuksissa) ja 200 000 euroa koronanäyttekustannuksista.

Kuntoutus

Strategisen tavoitteen arviointi

Strategisena toimenpiteenä on tuottaa vaikuttavaa ja asiakaslähtöistä kuntoutuspalvelua. Mittarina käytössä olevien vaikuttavuuden mittareiden mukaan kuntoutuspalvelut lisäävät asiakkaan hyvinvointia.

Kuntoutuksessa on otettu käyttöön asiakaspalautelomake, jonka avulla vaikuttavuuden arviointi on aloitettu. Asiakaspalautelomaketta pilotoitiin keväällä erään ryhmän kanssa ja saadun palautteen mukaan ryhmäläiset kokivat kuntoutuksen lisänsä heidän hyvinvointiaan sekä arjesta suoriutumista. Ryhmäläisten antama yleinen palaute auttaa arvioimaan ja kehittämään toiminnan sisältöä jatkossa. Terveystalotvaihettajien vaikuttavuuden arviointiin tarkoitettua mittaria (Whodas 2.0) ei voitu ottaa käyttöön osaston henkilöstöarvojen vuoksi.

Operatiivisen tavoitteen toteutuminen

Operatiivisena toimenpiteenä on ohjata asiakkaat alueellisten toimintaperiaatteiden mukaan kuntoutuspalveluihin ja vahvistaa kuntoutuksen asiantuntijuutta terveystaloudet moniammatillisissa hoitopolkujen toteutuksessa sekä ennaltaehkäisevässä työssä. Mittareina asiakkaiden pääsy kuntoutuspalveluihin oikea-aikaisesti huomioiden hoitotakuun määräraajat (alle 3kk), asiakaskontaktien määrät sekä osallistuminen moniammatilliseen yhteistyöhön.

Tavoitteissa on onnistuttu hyvin; kuntoutuksen palveluihin pääsyäika on alle 3kk ja käyntimäärät ovat kasvaneet koronaepidemiaa edeltäneeseen aikaan. Paikalliset ohjeet tukevat alueellisia toimintaperiaatteita ja yhdenmukaistavat asiakkaiden kuntoutuspalveluiden saamista. Kuntoutuksen työntekijät ovat mukana moniammatillisissa työryhmissä, mm. monialaisissa asiantuntija- ja arviointitiimeissä ja verkostoissa.

Talouden toteutuminen

Tulosalueen toimintatuotot ja toimintakulut toteutuvat talousarvion mukaan.

Suun terveydenhuolto

Strategisen tavoitteen arviointi

Koronapandemian vaikutus suun terveydenhuollon toimintaan on vähentynyt mutta ei kuitenkaan täysin poistunut. Henkilökunnan suojavarustusta on voitu keventää ja tällä on ollut vaikutusta työn aiheuttaman fyysisen rasituksen vähenemiseen. Aiemmin pandemian vuoksi käytöstä poistettuja aerosoleja tuottavia laitteita on myös voitu ottaa uudelleen käyttöön. Pandemia on kuitenkin näkynyt hammashoitolan työssä henkilökunnan koronatartunnoista johtuvina sairauslomina, mikä on aiheuttanut varsinkin keväällä 2022 ajoittaista työn uudelleen järjestelyä ja sijaisten palkkausta. Tällä hetkellä ajan kiireettömään tarkastukseen ja hoitoon saa n. 3,5–4 kk sisällä yhteydenotosta. Odotusaika on muuttaman viikon lyhyempi kuin vuosi sitten ja tähän on vaikuttanut toimiva ostopalvelu -yhteistyö yksityissektorin kanssa. Kiireellistä hoitoa tarvitsevat potilaat on pystytty hoitamaan selvästi nopeammin, joko samana päivänä tai hoidontarpeen arviosta riippuen noin viikon sisällä yhteydenotosta. Hyvinvointialue -valmisteluun liittyen suun terveydenhuollon 2022 lopussa umpeutuvat ostopalvelusopimukset on kilpailutettu uudelleen vuosille 2023–2025. Kaikki nykyiset yhteistyökumppanit olivat halukkaita jatkamaan ja näiden lisäksi saatiin tehtyä sopimukset muutaman uuden palveluntuottajan kanssa. Kaikki suun terveydenhuollon toimet on täytetty joko vakituisen henkilöstön tai pätevän sijaisen toimesta.

Operatiivisen tavoitteen toteutuminen

Kahtena edellisenä vuonna syntyneitä hoitovelkaa on alettu purkamaan ja myös potilaat ovat alkaneet ottaa yhteyttä aktiivisemmin hoitoon päästäkseen. Alle 18-vuotiaiden lakisääteisistä palveluista on pidetty kiinni myös poikkeusolojen aikana ja tässä on myös kohtuullisen hyvin onnistuttu. Maakunnallisia ohjeita on otettu käyttöön hoidontarpeen arvioinnissa ja erikseen hammashoitoa pelkäävien potilaiden hoitojärjestelyihin liittyen.

Talouden toteutuminen

Toimintatuotot alkuvuoden osalta ovat olleet jonkin verran budjetoitua suuremmat, mm tälle vuodelle budjetoidut myyntituotot kunnilta ja kuntayhtymiltä ovat suureksi osaksi jo toteutuneet. Samoin kesällä 2021 voimaan astunut maksuasetuksen muutos näkyy nyt hammashoitolan laskennallisesti lisääntyneinä tuloina, koska ostopalveluun lähetettyjen potilaiden hoitomaksut tuloutuvat kaupungille. Yksittäisenä suurena menoeränä ostopalveluun käytetty rahamäärä näyttäisi toteutuneen suunnitellusti tammi-kesäkuussa. Sijaisten palkkaukseen on alkuvuoden aikana käytetty selvästi budjetoitua enemmän rahaa johtuen vakituisen henkilöstön työvapaista ja osa-aikaisuuksista, jolloin toimien hoitamisesta aiheutuvat kulut kirjautuvat eri kohtaan budjettia. Mikäli tilanne jatkuu samanlaisena loppuvuoden 2022 aikana, suun terveydenhuollon osalta budjetti näyttäisi toteutuvan suunnitellusti.

Ympäristöterveydenhuolto

Strategisen tavoitteen arviointi ja operatiivisen tavoitteen toteutuminen

Ympäristöterveydenhuollon osalta terveystaloudet- ja eläinlääkintähuoltopalvelut on hankittu Ration hallinnoimalta ympäristöterveydenhuollon yksiköltä ja eläinsuojelu Turun kaupungilta. Palvelu on toteutunut suunnitelmien mukaisesti.

Aikuisten psykososiaaliset palvelut

Strategisen tavoitteen arviointi

Strategisena toimenpiteenä on tehostaa avohoitoa edellisten vuosien aikana luotujen toimintamallien mukaisesti ja saavuttaa kustannussäästöä erikoissairaanhoidon psykiatrisessa laitoshoidossa, tavoitteena enintään nykyinen taso. Tavoitteessa ei ole aivan onnistuttu, sillä laitoshoidon kustannukset ovat kasvaneet jonkin verran viime vuodesta, vaikka hoitajaksojen määrä on pysynyt samalla tasolla.

Operatiivisten tavoitteiden toteutuminen

Operatiivisena toimenpiteenä on ottaa asumispalveluiden piirissä olevien kuntoutujien seurannalle ja kotiuttamiselle laadittu prosessi systemaattiseen käyttöön, tavoitteena asiakkaiden siirtyminen laitoshoidosta kevyempään hoitoon sekä asumispalveluissa olevien asiakkaiden väheneminen. Tavoitteena on lisäksi asiakkaiden seuranta TUVA-toimintakykykymittarilla, tavoitteena 75 % TUVA:n käyttöaste.

Asiakkaita on pystytty siirtämään kevyempiin palveluihin Naantalin avohoidon ja systemaattisen päihde- ja mielenterveyshoidon avulla, mutta uusia asiakkaita on tullut asumispalveluiden piiriin, joten asumispalvelupäivät ovat viime vuodesta hieman lisääntyneet. TUVA-toimintakykykymittarin käyttöä on lisätty asumispalveluyksiköissä, mutta 75 % käyttöastetavoitetta ei ole vielä saavutettu.

Talouden toteutuminen

Tulosalueen talousarvio ylittyy arviolta 100 000 euroa.

Erikoissairaanhoido

Strategisen tavoitteen arviointi ja operatiivisten tavoitteiden toteutuminen

Erikoissairaanhoido ostetaan Varsinais-Suomen sairaanhoitopiiriltä ja laskutetaan tasaerälaskutuksena.

Talouden toteutuminen

Todellinen käyttö on ollut kesäkuun lopussa 49,4 % mikä tasaisen toteuman periaatteella ennakoii sairaanhoitopiiriin antaman talousarvion toteutumista suunnitellusti.

Perhepalvelut

Strategisen tavoitteen arviointi

Strategisena tavoitteena on tukitoimien toteuttaminen oikea-aikaisesti perhepalvelujen henkilöstön omana työnä perheiden luonnollisiin arjen ympäristöihin ja sijaishuollossa perhehoidon ensisijaisuus. Näissä on onnistuttu tavoitteen mukaisesti: avohuollon palvelut on toteutettu pääosin omana työnä ja sijaishuollon tarve on ollut selvästi ennakoitua pienempää ja perhehoidon osuus sijaishuoltopäivistä on edelleen kasvanut.

Strategisena tavoitteena on myös hyvinvointialueelle valmistautuminen, joka on myös toteutunut tavoitteen mukaan: perhepalvelut on aktiivisesti mukana hyvinvointialueelle siirtymistä valmistelevissa seudullisissa työryhmissä sekä kaupunkiin jäävien ja hyvinvointialueelle siirtyvien lapsiperheiden palvelujen tiiviin yhteistyön jatkumista tukevassa kehittämistyössä.

Operatiivisten tavoitteiden toteutuminen

Operatiivisina tavoitteina ovat hyvinvointialueelle siirtymiseen valmistautuminen sekä varhaisen tuen kehittäminen yhteistyössä muiden lapsiperhepalvelujen kanssa sekä palvelujen kokoaminen perhekeskukseksi. Nämä ovat toteutuneet tavoitteen mukaan: perhepalvelut on aktiivisesti mukana hyvinvointialueelle siirtymistä valmistelevissa seudullisissa työryhmissä sekä kaupunkiin jäävien ja hyvinvointialueelle siirtyvien lapsiperheiden palvelujen tiiviin yhteistyön jatkumista tukevassa kehittämistyössä. Perhekeskuskehittämistä on kevätkauden aikana tehty tiiviisti ja varhaisen tuen palveluja on edelleen vahvistettu muun muassa uuden alakoulujen perheohjaajan muodossa.

Talouden toteutuminen

Tulosalueen toimintakulut ovat toteutuneet talousarviossa ennakoitua matalampina, koska sijaishuollon tarve on ollut ennakoitua pienempää. Hallinto-oikeus ratkaisi lastensuojelun sijaishuollon kustannuksia koskevan kaupunkien välisen kustannusriidan Naantalin eduksi, minkä seurauksena toimintatulot ylittivät ennakoitun noin 80 000 euroa.

Puolen vuoden toteuman ja toteutuneiden sijaishuoltopäivien perusteella perhepalvelujen talous on ilman uusia lastensuojelun sijoituksia toteutumassa noin 150 000 euroa alle arvioidun.

Aikuissosiaalityö

Strategisen tavoitteen arviointi

Strategisena toimenpiteenä vuonna 2022 on ollut taloudellisen turvallisuuden takaaminen sosiaalityön, täydentävän ja ehkäisevän toimeentulotuen sekä välitystilipalvelun kautta. Tavoitteena on ollut lisäksi toistuvan tilapäisen sekä pitkäkestoisen täydentävän ja ehkäisevän toimeentulotuen tarpeen väheneminen. Tässä on onnistuttu tavoitteiden mukaisesti.

Operatiivisten tavoitteiden toteutuminen

Operatiivisena tavoitteena on ollut laatutakuu, jonka puitteissa palvelutarpeen arviointi on kyetty käynnistämään lähes kaikissa tapauksissa 1–7 arkipäivän kuluessa yhteydenotosta. Tavoitteiden toteutuminen on onnistunut yhteistyössä sosiaalityön ja työllisyyspalveluiden kanssa.

Naantaliin ei ole muuttanut alkuvuoden 2022 aikana yhtään pakolaista. Naantalilla on toistaiseksi voimassa oleva sopimus ELY:n kanssa 5 pakolaisen vastaanottamisesta vuosittain. Ukrainalaisten tilapäistä suojelua tarvitsevien sosiaalityö on hoidettu aikuissosiaalityön tulosalueella. Naantalissa oli kesäkuun lopussa noin 150 ukrainalaista. Lähes kaikille on järjestynyt yksityismajoitus.

Talouden toteutuminen

Aikuissosiaalityön osalta määräraha tulee hieman ylittymään arvioidusta. Tuetun asumisen ja tukihenkilöpalvelujen tarve on ollut ennakoitua suurempaa. Sosiaalihuoltolain mukaisella tuetulla asumisella, tukihenkilöpalvelulla sekä omalla työllä on pystytty kevyemmällä palveluilla auttamaan asiakkaita selviytymään arjen haasteista. Lisäksi tällä on kustannuksia vähentävä vaikutus muilla tulosalueilla, kun asiakkaita ei ole tarvinnut sijoittaa raskaampiin asumispalveluihin tai asiakas on siirtynyt pois asumispalveluista. Arvio talousarvion ylityksestä on noin 50 000 euroa.

Työllisyyspalvelut

Strategisen tavoitteen arviointi

Työllisyyspalveluiden strategisena tavoitteena on tukea pitkäaikaistyöttömien ja nuorten työkykyä, edistää työllisyyttä sekä toimia taloudellisesti vaikuttavasti. Strategiset tavoitteet ovat toteutuneet hyvin. Aktivointiaste on maaliskuussa 2022 (tuorein saatavilla oleva tilasto) ollut 49,7 %. Kuntouttavan työtoiminnan asiakasmäärät sekä nuorten työpaja-asiakkaiden sijoittuminen työpajajakson jälkeen ovat hyvällä tasolla. Palkkatuella on työllistetty yhdeksän henkilöä, mikä on alle tavoitetason (vuositasolla). Työmarkkinatuen kuntaosuus on toistaiseksi ollut alle talousarvion.

Operatiivisten tavoitteiden toteutuminen

Operatiivisina tavoitteina ovat elinkeino- ja yritysyritysten tehostaminen työllistämistoiminnassa, opinnollistamisen vakiinnuttaminen kuntouttavassa työtoiminnassa sekä kuntouttavan työtoiminnan palveluvalikoiman laajentaminen. Operatiiviset tavoitteet ovat toteutuneet suunnitellusti. Elinkeino- ja työllisyyspalveluiden yhteistyötä on tehty aktiivisesti mm. tiedottamalla työllisyyspalveluista yrittäjille. Opinnollistaminen on vakiintunut osaksi nuorten työpajan toimintaa. Vuoden 2022 aikana nuoret ovat suorittaneet työpajalla yhteensä 141 osaamispistettä. Kuntouttavan työtoiminnan palveluvalikoima on laajentunut seudullisen kilpailutuksen johdosta vuonna 2022. Lisäksi kaupungin yksiköissä on ollut enemmän asiakkaita kuin vuonna 2021.

Talouden toteutuminen

Tulosalueen toimintatuotot ja -kulut toteutuvat talousarvion mukaan.

Vammaispalvelut

Strategisen tavoitteen arviointi

Vammaispalvelujen strategisena tavoitteena on vastata asiakkaiden palvelutarpeeseen moniammatilliseen arvioon perustuen oikea-aikaisesti ja kustannustehokkaasti sekä asiakkaiden yhdenvertaisen kohtelun varmistaminen selkeillä toimintaohjeilla. Näissä on onnistuttu tavoitteen mukaan: moniammatillista palvelutarpeen arviointia ja yhteistyötä on kehitetty erityisesti aikuissosiaalityön ja perhepalvelujen kanssa. Hoito- ja vanhuspalvelujen kanssa yhteistyötä on jonkin verran pyritty tiivistämään, mutta sitä tulisi tiivistää edelleen. Toimintaohjeita on selkiytetty ja asiakkaiden yhdenvertainen kohtelu on näin varmistettu.

Operatiivisten tavoitteiden toteutuminen

Operatiivisina tavoitteina on kustannusten ja asiakasmäärien aiempaa tarkempi palvelukohtainen seuranta, ohjeiden ja käytänteiden selkiyttäminen edelleen, palvelutarpeen arvioinnin prosessin kehittäminen moniammatillisena yhteistyönä sekä systeemisen työotteen käyttöönotto asteittain. Ohjeiden ja käytänteiden selkiyttämisessä, yhteistyön tiivistämisessä ja systeemisen työn käyttöönotossa on onnistuttu tavoitteen mukaan. Tavoitteiden ja kustannusten palvelukohtaista seuranta on tiivistetty, mutta tähän ei ole käytössä uusia seuranta-ohjeita, vaan seuranta toteutuu asiakastietojärjestelmän pohjalta.

Talouden toteutuminen

Vammaispalvelujen talousarvion toimintakate tulee puolen vuoden toteuman ja toteutuneiden asumispalvelu-, työtöiminta- ja päivätoimintapäivien perusteella ylittämään noin 150 000 euroa. Tehostettuun palveluasumiseen on kevätkaudella 2022 tullut useita uusia asiakkaita, mikä lisää kustannuksia loppuvuodelle. Työ- ja päivätoiminnan kustannukset ovat edelleen kasvaneet ennakoitua enemmän asiakkaiden yksilöllisen palvelutarpeen keskimääräisen kasvun vuoksi.

Hoito- ja vanhuspalvelut

Strategisen tavoitteen arviointi

Strategisena tavoitteena on ikäihmisten palvelurakenteen kehittäminen ja palveluiden kohdentaminen oikea-aikaisesti ikäihmisille.

Palveluja on tuotettu ja kehitetty ikäystävällinen Naantali -ohjelmassa mainittujen strategisten tavoitteiden ja toimenpiteiden mukaisesti.

Operatiivisten tavoitteiden toteutuminen

Operatiivisena tavoitteena on selvittää asiakkaiden palvelutarve kattavasti ja myöntää palvelut uudistettujen myöntämisperusteiden mukaan.

Palvelut myönnetään uudistettujen myöntämisperusteiden mukaisesti ja ennen palveluiden myöntämistä asiakkaiden palvelutarve selvitetään laaja-alaista, vuodesta 2023 lukien lakisääteistä RAI-toimintakykymittaristoa käyttäen, mikä on parantanut asiakkaiden tasavertaista kohtelua ja palvelujen oikea-aikaisuutta.

Henkilöstön rekrytointiin liittyvät haasteet ovat koronan myötävaikutuksella tulleet entistä haastavammiksi kaikissa hoito- ja vanhuspalvelujen tulosyksiköissä ja erityisen haastaviksi sairaanhoitajien osalta keväällä ja kesällä terveyskeskusosastolla. Koronasta johtuvat erityisjärjestelyt ja lisääntynyt sijaistarve, vuokratyövoiman käyttö, sekä hälytysrahojen ja erilliskorvausten korotukset ovat kasvattaneet henkilöstömenoja ja vuokratyövoiman osalta ostopalveluja. Heinä-elokuun lomakaudella sijaisten käyttö on edelleen runsasta. Lomarajat näkyvät henkilöstömenojen toteumassa vasta heinäkuussa kasvattaen omalta osaltaan henkilöstömenoja.

Vakinainen henkilökunta on joutanut työaikojen suhteen jo pitkään, mikä puolestaan lisää henkilökunnan kuormittumista ja sairauslomia.

Koronatilanteen ja henkilöstövajeen takia hoitopaikkoja on vähennetty määrääjäksi yhdessä hoivayksikössä ja terveyskeskusosastolla, jossa koronatilanne on johtanut vierailukiellon ja potilaiden eristämiseen varotoimena.

Eristämisen seurauksena osaston paikkatilanne pieneni. Henkilöstöpulasta ja terveyskeskusosastolla eskaloituneesta koronatilanteesta johtuen erikoissairaanhoidon jonotilanteeseen ei ole onnistuttu vastaamaan toivotulla tavalla ja siirtoviivepäiviä on kertynyt 224 kpl. Naantalilaisia terveyskeskusosastolle jonottavia potilaita on tilanteen johdosta hoidettu myös Loimaalla, Salossa, Laitilassa, Kaarinassa, Uudessakaupungissa ja Pöytyällä.

Ympäri vuorokautisen hoito-/hoivapaikan (tehostettu palveluasuminen + Jannela) keskimääräinen odotusaika noudattaa laissa määriteltyä määräaikaa (< 3 kuukautta) ollen 30.6. 29 päivää.

Talouden toteutuminen

Tehtäväalueen toimintatuottojen toteuma on 43,4% ja toimintakulujen kokonaistoteuma 46,9%. Henkilöstökulujen osuus on 45,2%. Varsinaisten palkkamenojen lisäksi vuokratyövoiman ostot ovat tässä vaiheessa vuotta noin 50 000 euroa yli budjetoidun. Lomarahat, jotka kirjautuvat vasta heinäkuun toteumaan kasvattavat henkilöstömenoja noin 400 000 eurolla.

Talousarvio näyttää muiden kuin henkilöstömenojen osalta toteutuvan lähes suunnitellusti. Vaikean henkilöstö- ja koronatilanteen johdosta hoito- ja vanhuspalveluiden talousarvio ylittyy noin 300 000 eurolla.