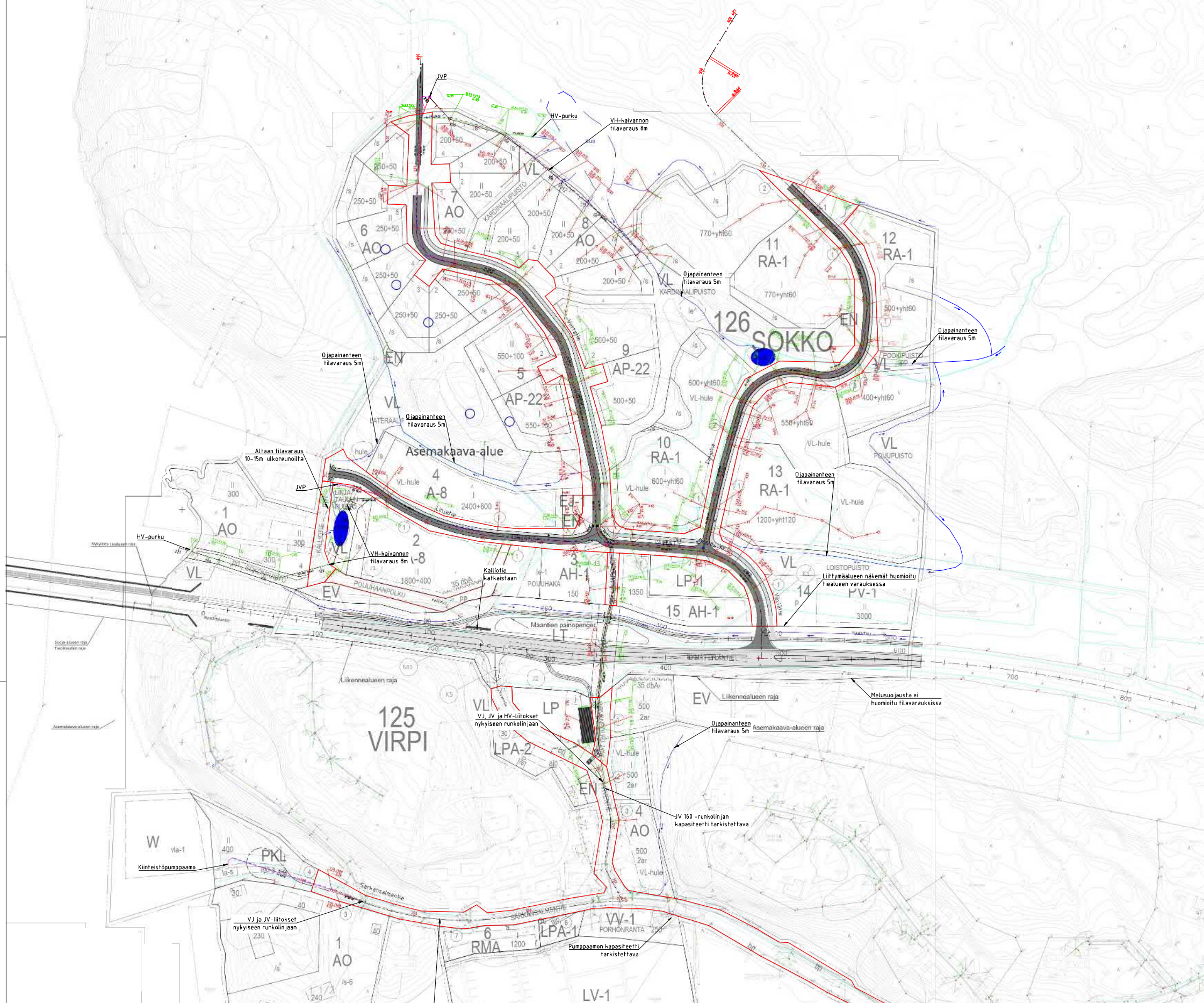
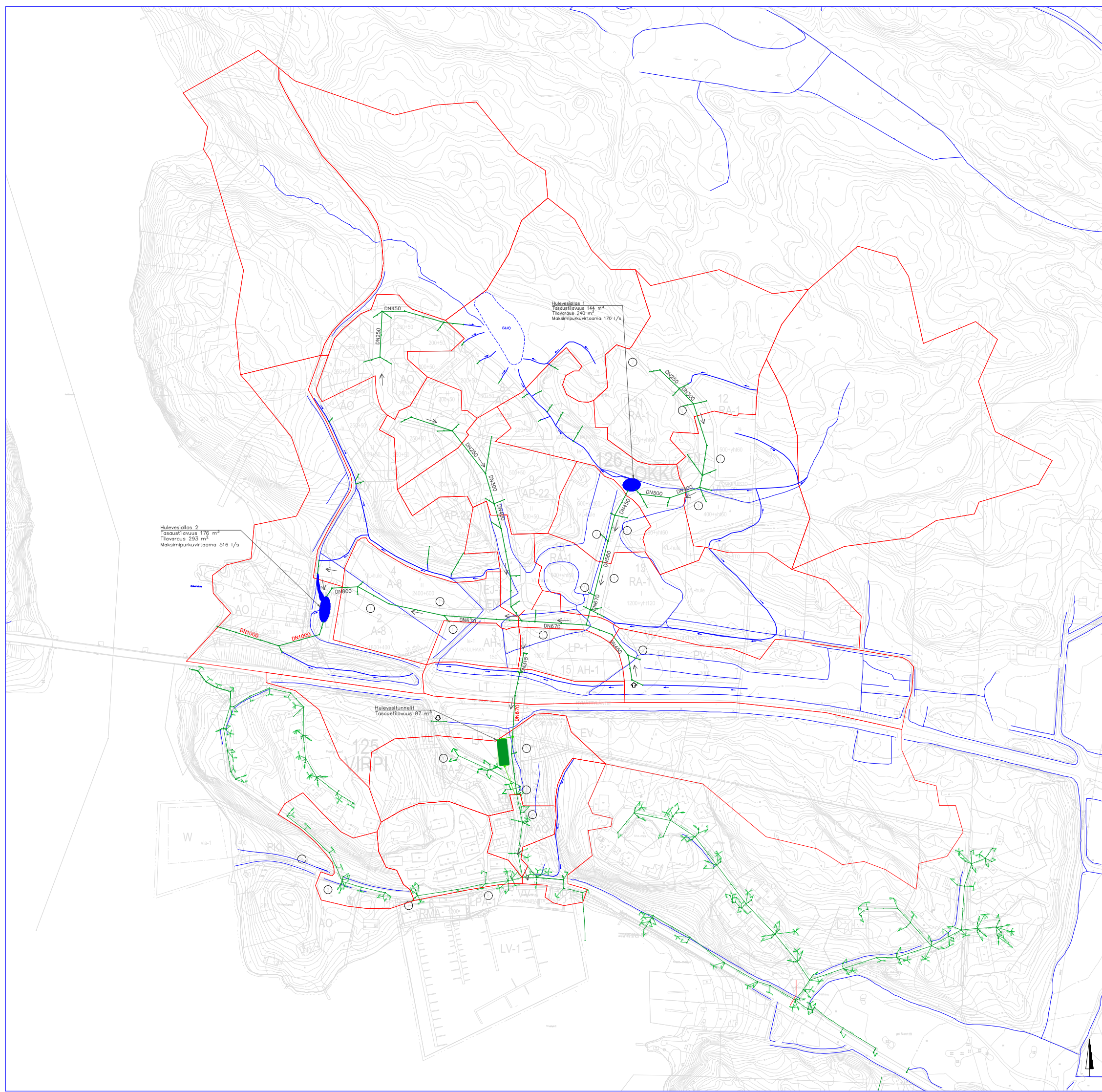


- nykyinen oja
- suunniteltu oja
- katualueen raja
- suunniteltu reunakivinja
- kiinteistö vaatii pumppaamon



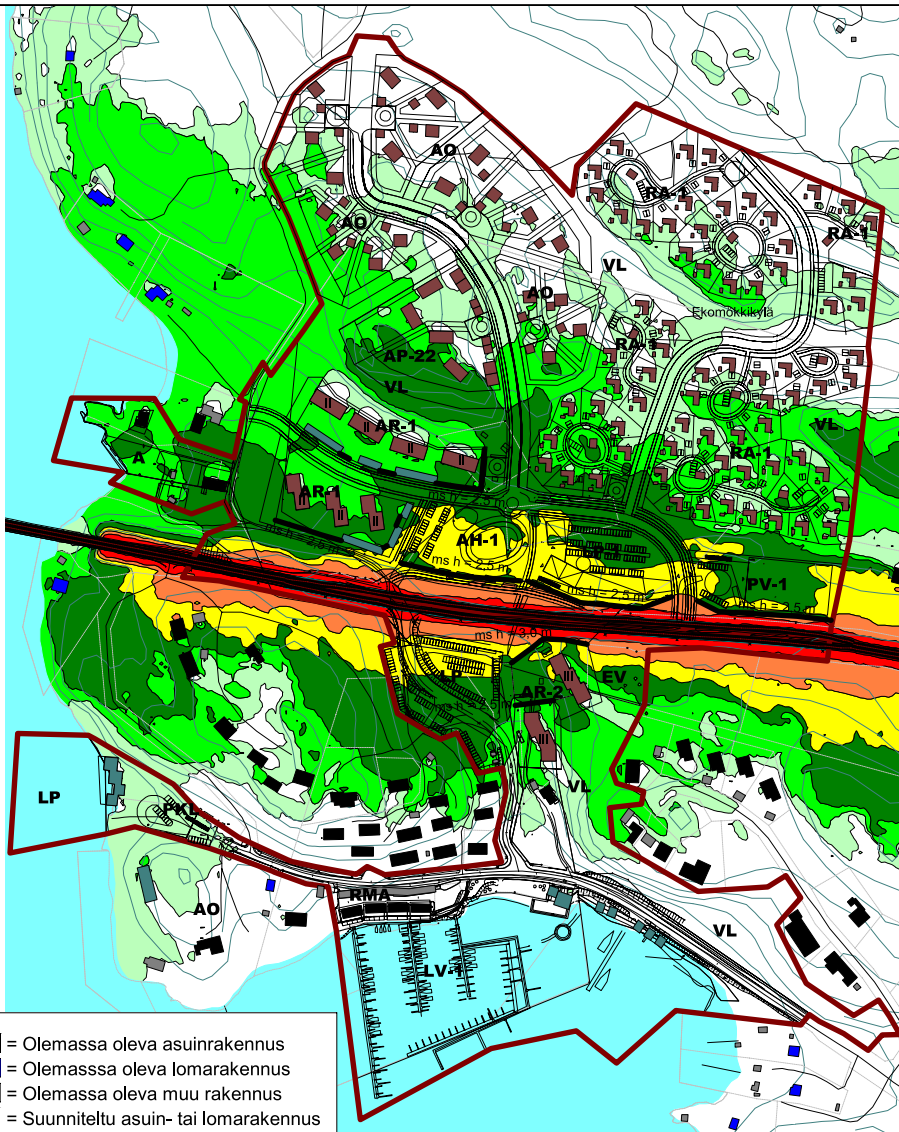
NAANTALIN KAUPUNKI Porhonkallion Virpin asemakaava-alueen kunnallisrakennus		Prosessin nimi Yleiskaarta Asemakaava	Skala 1:1000
Projektin johtaja T. Takavirta	Luonnos T. Toivonen	Päiväys 18.3.2022	Maailmanmittainen kartoitus ETRS-ORG23 / N2000
Projektin johtaja A. Mäkelä	Maailmanmittainen kartoitus 101004959-017	Projekti TKA	101
AFRY		AFRY Finland Oy Länsiväylä 10 00530 Helsinki	101



- Hulevesiviemärien vähimmäiskoko on käytetty DN250 putkea.  
 - Mitoitussuhteiden hulevesiviemärien katevedet on määritetty jätteenkäsittelyn mukaan.  
 - Sitäkin, kun tulvareitti muodostuu maanpinnan pinnan, mitoitussuhteiden on käytetty keskimäärin kerran 3 vuodessa toteutuu mitoitussuhteella. Jos hulevesiviemäri toimii tulvareitillä, on käytetty keskimäärin kerran 50 vuodessa toteutuu mitoitussuhteella.  
 - Olemassa olevan hulevesiverkoston kapasiteettiä ennen purkua merään 50%:n osuudella ei mitään kerran 3 vuodessa toteutuu rannkasoditteluun, vaikka kyseeseen verkoston johdoton suunnitelman mukaisesti vähemmän vettä kuin nykytilanteessa. Alueen tulvareitti muodostuu maanpinnan pinnan meren.  
 - Nykytilanteen esteellisyys olevan tulvareitin suljatus kadulla ova-ajan ja esteellisyys kadulle tulee varmistaa jätteenkäsittelyn yhteydessä.  
 - Alueiden viivytyslaitteet on määritetty siten, ettei tulevan välttämättömän purkuvirtaama kasvu nykytilanteeseen nähden alueen rakentamisen jälkeen keskimäärin kerran 10 vuodessa toteutuu rannkasoditteluun.  
 - Hulevesiallasin purkuvirtaama on pyydyttämässä karkain kadulta kulkuvirtaamaa kintoon ennen hulevesiallasin johtamista meren.  
 - Hulevesiallasin purkuvirtaamaa tulee suunnitella jätteenkäsittelyn yhteydessä siten, että maksimipurkuvirtaama ei ylitä.  
 - Kaava-alueen pohjoisosaan suoraan johtavan hulevesiviemärien purkuvirtaama määritellään tarkemmin jätteenkäsittelyn yhteydessä. Myös suoraan koskaan lähtevän jätteenkäsittelyn korkeusaste määritellään jätteenkäsittelyn yhteydessä suoraan vedenhoidonlaitoksen perustan.  
 - Suositus jätteenkäsittelyn asemakaavamääräyksessä: hulevesiä tulee viivytellä kintoon siten, että viivytyslaitteiden, -alustan tai -alustan mitoitussuhteiden tulee olla joko kuuden (6) kuukauden sattu väliä lähtevä virtaama vähintään 100 m³/s kahden. Viivytyslaitteiden, -alustan tai -alustan tulee sijaita 12-24 tunnin kuluessa tyhjentyä ja niillä tulee suunnitella hallittu ylivuoto. Vihertilojen lasketon läpiseivätkä pinnat.

- NYKYINEN AVO-OJA
- NYKYINEN HULEVESIVEMÄRI
- UUSI HULEVESIVEMÄRI
- UUSI AVO-OJA
- TULVAREITTI
- VALUMA-ALUE
- DN250 MITOITUS 1/3 Y
- DN250 MITOITUS 1/50 Y (TULVAREITTI MITOITUS)

Naantalin kaupunki Poronkallion Virpin asemakaava-alueen kunniluokitus		Pääsuunnitelma U. Silvola	Päiväys 18.3.2022	Suunnittelun tekijä ETRIS-OK23 / N2000	Suunnitelman laajuus 1:1200
A. Mäkelä		Suunnittelun tekijä 10104959-017	Laji Kaava		
AFRY		AFRY Finland Oy Yhtymä, Yhtiö PL 100 00010 Helsinki	Suunnitelman nimi TKA 401		



- = Olemassa oleva asuinrakennus
- = Olemassa oleva lomarakennus
- = Olemassa oleva muu rakennus
- = Suunniteltu asuin- tai lomarakennus
- = Suunniteltu muu rakennus

**Liite 1A**

- > 40 dB(A)
- > 45 dB(A)
- > 50 dB(A)
- > 55 dB(A)
- > 60 dB(A)
- > 65 dB(A)
- > 70 dB(A)

**PR5343-Y02**      23.03.2021

LASKENNASSA KÄYTETYT TIELIIKENNETIEDOT  
 Rymättyläntie:  
 KAVL(nyky) = 6596 ajon., raskaiden osuus = 4,4 %,  
 yöajan osuus = 10 %, nopeusrajoitus = 60 km/h.

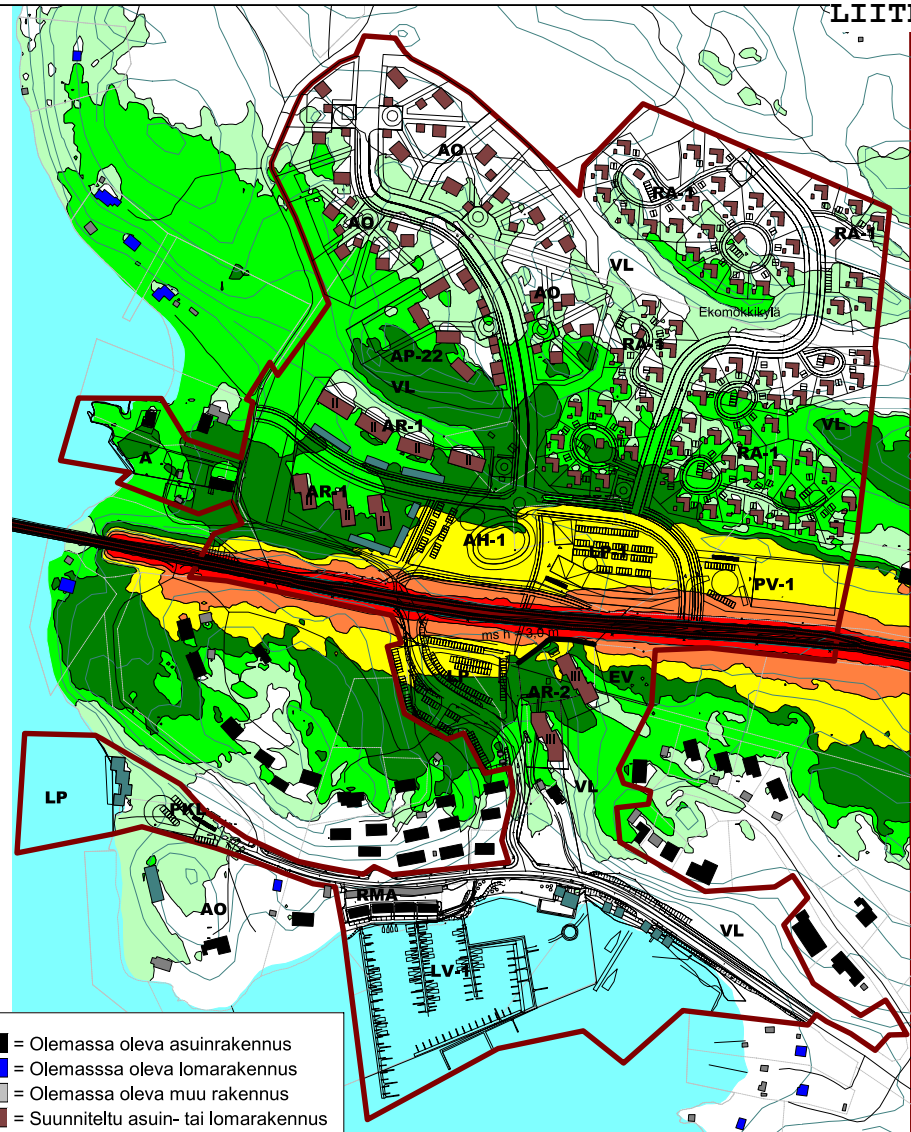
**PROMETHOR**

Mittakaava 1:4500 (A4)

LASKENTA-ASETUKSET  
 Laskentaruudun koko: 3 x 3 m  
 Melutason laskentaetäisyys: 1000 m  
 Laskentakorkeus: 2 m maan pinnasta  
 Heijastusten lukumäärä: 1

Koordinaattijärjestelmä: ETRS-TM35FIN  
 Korkeusjärjestelmä: N2000

Porhonkallion-Virpin asemakaava ja asemakaavan muutos, Naantali. / Lunden Architecture Oy.  
 Alueiden käyttötarkoitus kaavamerkintöjen mukaisesti.  
 Rymättyläntien liikenteen aiheuttama päiväajan keskiäänitaso LAeq7-22.  
 Tuleva maankäyttö ja nykyinen liikenne nopeusrajoituksella 60 km/h.



- = Olemassa oleva asuinrakennus
- = Olemassa oleva lomarakennus
- = Olemassa oleva muu rakennus
- = Suunniteltu asuin- tai lomarakennus
- = Suunniteltu muu rakennus

**Liite 2A**

- > 40 dB(A)
- > 45 dB(A)
- > 50 dB(A)
- > 55 dB(A)
- > 60 dB(A)
- > 65 dB(A)
- > 70 dB(A)

**PR5343-Y02**      23.03.2021

LASKENNASSA KÄYTETYT TIELIIKENNETIEDOT  
 Rymättyläntie:  
 KAVL(nyky) = 6596 ajon., raskaiden osuus = 4,4 %,  
 yöajan osuus = 10 %, nopeusrajoitus = 60 km/h.

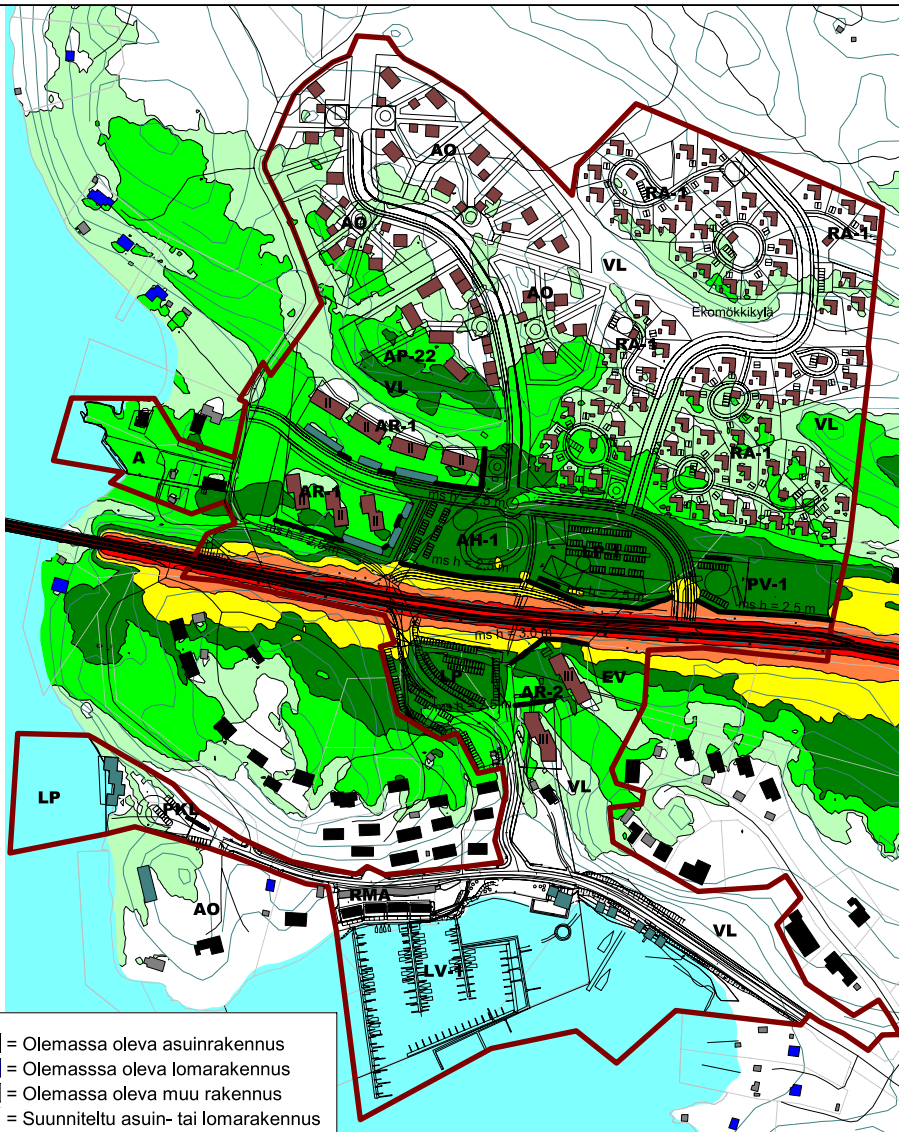
**PROMETHOR**

Mittakaava 1:4500 (A4)

LASKENTA-ASETUKSET  
 Laskentaruudun koko: 3 x 3 m  
 Melutason laskentaetäisyys: 1000 m  
 Laskentakorkeus: 2 m maan pinnasta  
 Heijastusten lukumäärä: 1

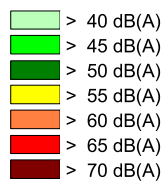
Koordinaattijärjestelmä: ETRS-TM35FIN  
 Korkeusjärjestelmä: N2000

Porhonkallion-Virpin asemakaava ja asemakaavan muutos, Naantali. / Lunden Architecture Oy.  
 Alueiden käyttötarkoitus kaavamerkintöjen mukaisesti.  
 Rymättyläntien liikenteen aiheuttama päiväajan keskiäänitaso LAeq7-22.  
 Tuleva maankäyttö ja nykyinen liikenne nopeusrajoituksella 60 km/h. Ei meluesteitä alueen AR-2 yhtä lukuun ottamatta.



- = Olemassa oleva asuinrakennus
- = Olemassa oleva lomarakennus
- = Olemassa oleva muu rakennus
- = Suunniteltu asuin- tai lomarakennus
- = Suunniteltu muu rakennus

Liite  
3A



PR5343-Y02

23.03.2021

Mittakaava 1:4500 (A4)

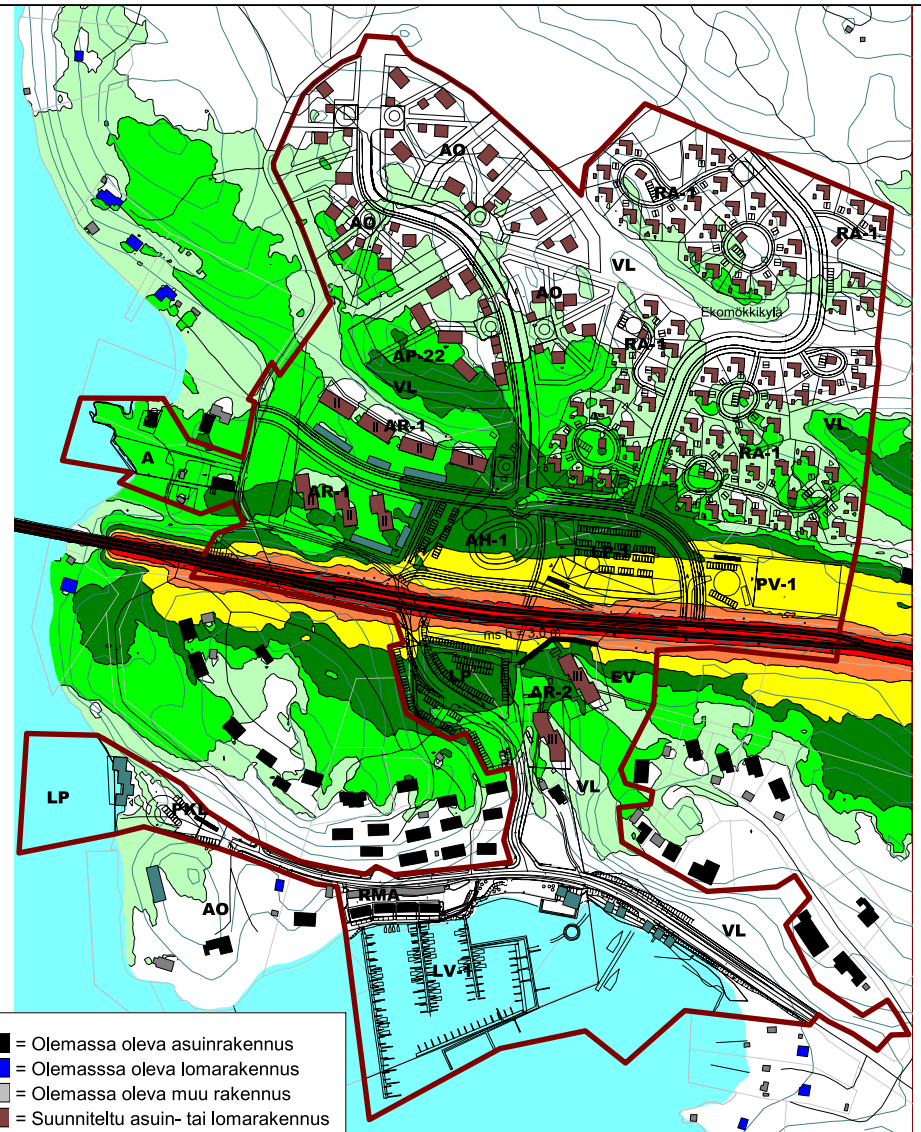
LASKENNASSA KÄYTETYT TIELIIKENNETIEDOT  
Rymättyläntie:  
KAVL(nyky) = 6596 ajon., raskaiden osuus = 4,4 %,  
yöajan osuus = 10 %, nopeusrajoitus = 50 km/h.

LASKENTA-ASETUKSET  
Laskentaruudun koko: 3 x 3 m  
Melutason laskentaetäisyys: 1000 m  
Laskentakorkeus: 2 m maan pinnasta  
Heijastusten lukumäärä: 1

Koordinaattijärjestelmä: ETRS-TM35FIN  
Korkeusjärjestelmä: N2000

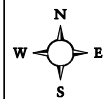
**PROMETHOR**

Porhonkallion-Virpin asemakaava ja asemakaavan muutos, Naantali. / Lunden Architecture Oy.  
Alueiden käyttötarkoitus kaavamerkintöjen mukaisesti.  
Rymättyläntien liikenteen aiheuttama päiväajan keskiäänitaso LAeq7-22.  
Tuleva maankäyttö ja nykyinen liikenne nopeusrajoituksella 50 km/h.



- = Olemassa oleva asuinrakennus
- = Olemassa oleva lomarakennus
- = Olemassa oleva muu rakennus
- = Suunniteltu asuin- tai lomarakennus
- = Suunniteltu muu rakennus

Liite  
4A



PR5343-Y02

23.03.2021

Mittakaava 1:4500 (A4)

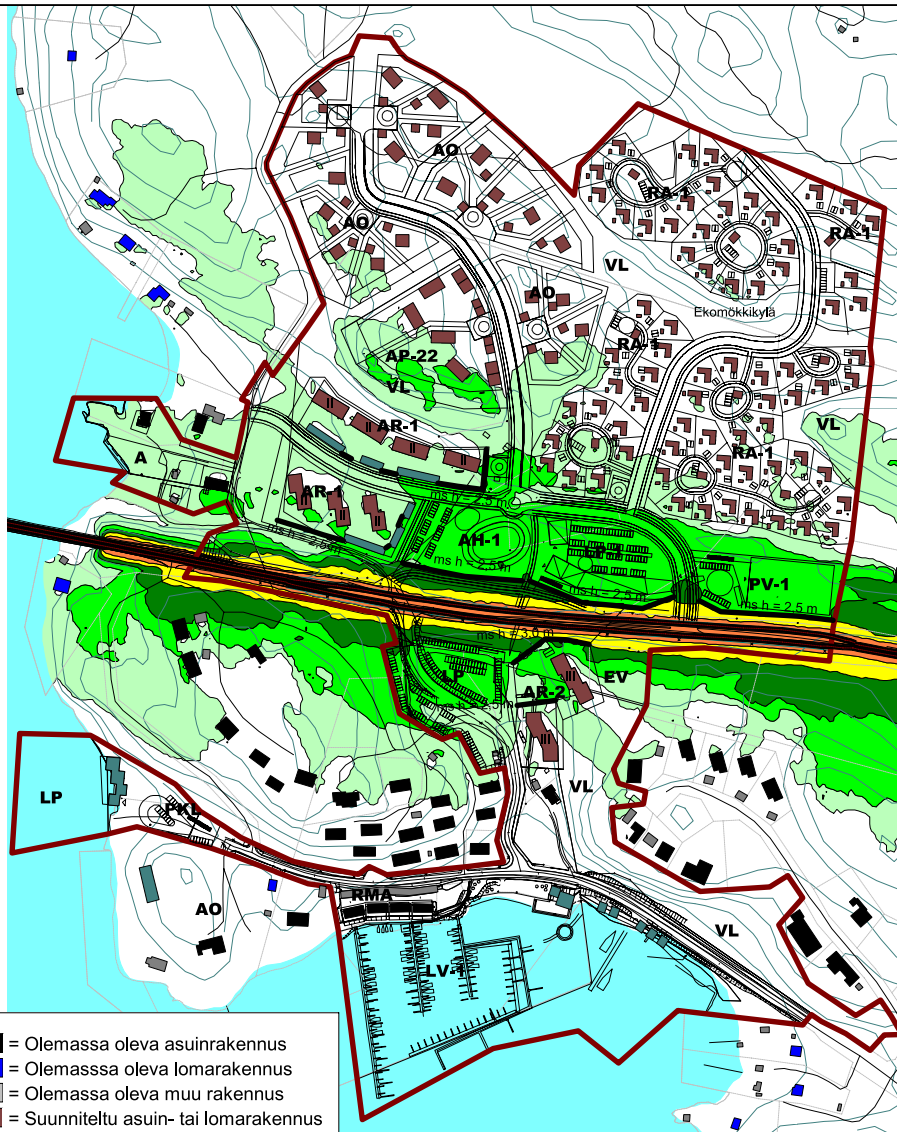
LASKENNASSA KÄYTETYT TIELIIKENNETIEDOT  
Rymättyläntie:  
KAVL(nyky) = 6596 ajon., raskaiden osuus = 4,4 %,  
yöajan osuus = 10 %, nopeusrajoitus = 50 km/h.

LASKENTA-ASETUKSET  
Laskentaruudun koko: 3 x 3 m  
Melutason laskentaetäisyys: 1000 m  
Laskentakorkeus: 2 m maan pinnasta  
Heijastusten lukumäärä: 1

Koordinaattijärjestelmä: ETRS-TM35FIN  
Korkeusjärjestelmä: N2000

**PROMETHOR**

Porhonkallion-Virpin asemakaava ja asemakaavan muutos, Naantali. / Lunden Architecture Oy.  
Alueiden käyttötarkoitus kaavamerkintöjen mukaisesti.  
Rymättyläntien liikenteen aiheuttama päiväajan keskiäänitaso LAeq7-22.  
Tuleva maankäyttö ja nykyinen liikenne nopeusrajoituksella 50 km/h. Ei meluesteitä alueen AR-2 yhtä lukuun ottamatta.



- = Olemassa oleva asuinrakennus
- = Olemassa oleva lomarakennus
- = Olemassa oleva muu rakennus
- = Suunniteltu asuin- tai lomarakennus
- = Suunniteltu muu rakennus

Liite  
1B

N  
W — E  
S

> 40 dB(A)
> 45 dB(A)
> 50 dB(A)
> 55 dB(A)
> 60 dB(A)
> 65 dB(A)
> 70 dB(A)

PR5343-Y02 23.03.2021

LASKENNASSA KÄYTETYT TIELIIKENNETIEDOT  
Rymättyläntie:  
KAVL(nyky) = 6596 ajon., raskaiden osuus = 4,4 %,  
yöajan osuus = 10 %, nopeusrajoitus = 60 km/h.

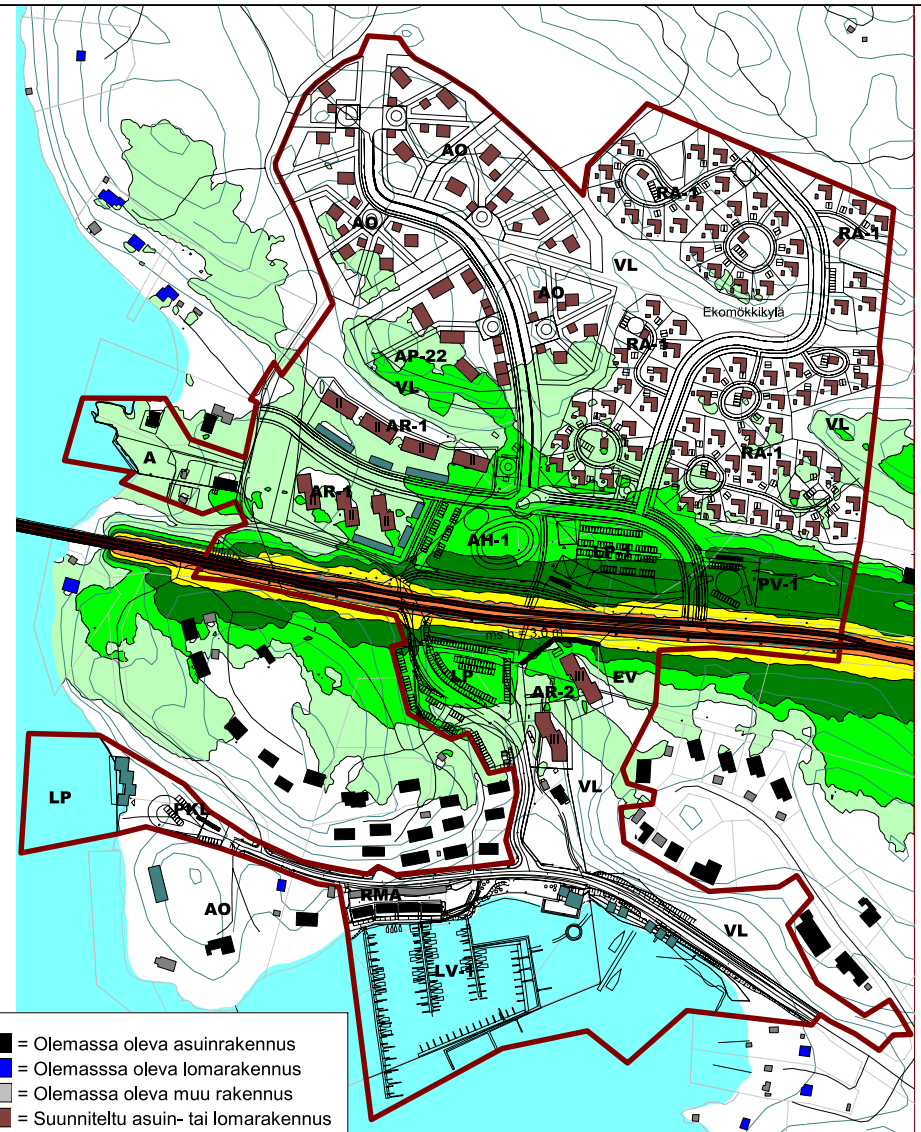
**PROMETHOR**

Mittakaava 1:4500 (A4)

LASKENTA-ASETUKSET  
Laskentaruudun koko: 3 x 3 m  
Melutason laskentaetäisyys: 1000 m  
Laskentakorkeus: 2 m maan pinnasta  
Heijastusten lukumäärä: 1

Koordinaattijärjestelmä: ETRS-TM35FIN  
Korkeusjärjestelmä: N2000

Porhonkallion-Virpin asemakaava ja asemakaavan muutos, Naantali. / Lunden Architecture Oy.  
Alueiden käyttötarkoitus kaavamerkintöjen mukaisesti.  
Rymättyläntien liikenteen aiheuttama yöajan keskiäänitaso LAeq22-7.  
Tuleva maankäyttö ja nykyinen liikenne nopeusrajoituksella 60 km/h.



- = Olemassa oleva asuinrakennus
- = Olemassa oleva lomarakennus
- = Olemassa oleva muu rakennus
- = Suunniteltu asuin- tai lomarakennus
- = Suunniteltu muu rakennus

Liite  
2B

N  
W — E  
S

> 40 dB(A)
> 45 dB(A)
> 50 dB(A)
> 55 dB(A)
> 60 dB(A)
> 65 dB(A)
> 70 dB(A)

PR5343-Y02 23.03.2021

LASKENNASSA KÄYTETYT TIELIIKENNETIEDOT  
Rymättyläntie:  
KAVL(nyky) = 6596 ajon., raskaiden osuus = 4,4 %,  
yöajan osuus = 10 %, nopeusrajoitus = 60 km/h.

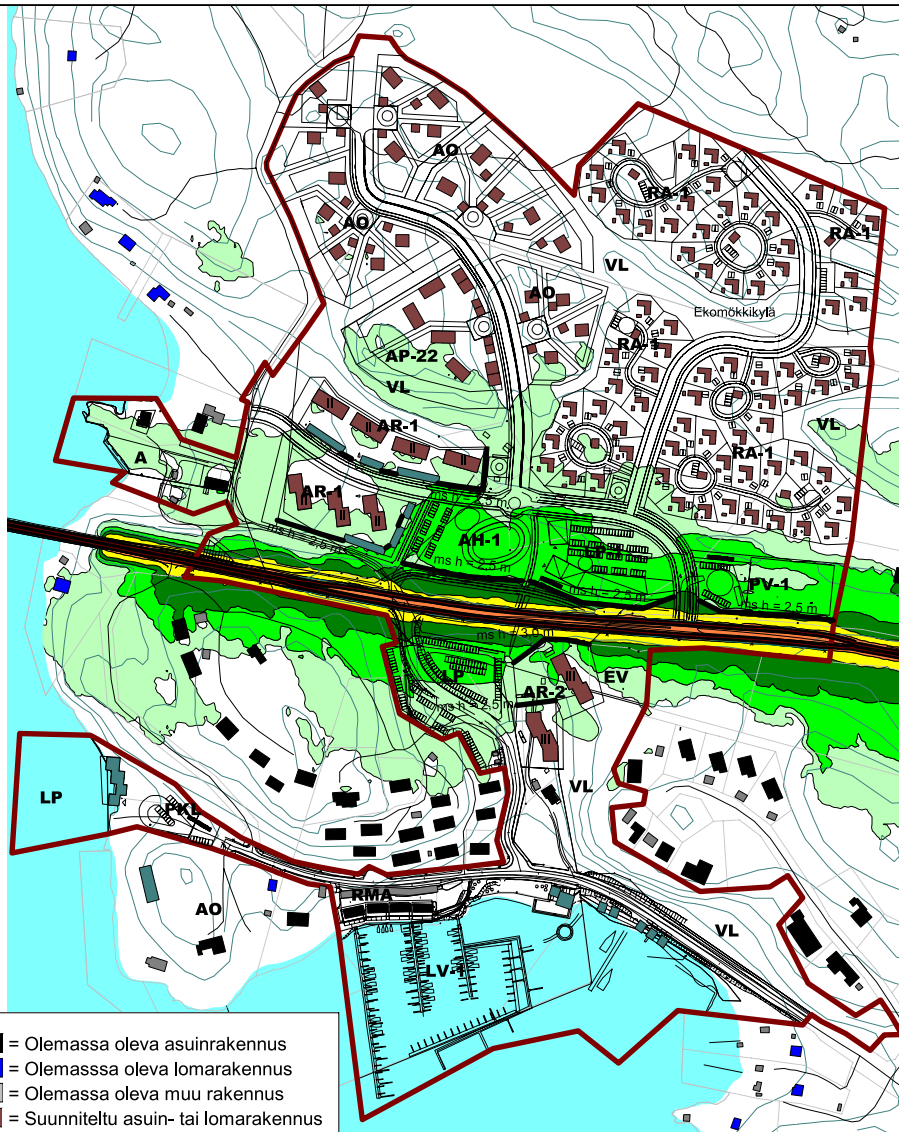
**PROMETHOR**

Mittakaava 1:4500 (A4)

LASKENTA-ASETUKSET  
Laskentaruudun koko: 3 x 3 m  
Melutason laskentaetäisyys: 1000 m  
Laskentakorkeus: 2 m maan pinnasta  
Heijastusten lukumäärä: 1

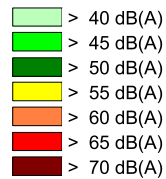
Koordinaattijärjestelmä: ETRS-TM35FIN  
Korkeusjärjestelmä: N2000

Porhonkallion-Virpin asemakaava ja asemakaavan muutos, Naantali. / Lunden Architecture Oy.  
Alueiden käyttötarkoitus kaavamerkintöjen mukaisesti.  
Rymättyläntien liikenteen aiheuttama yöajan keskiäänitaso LAeq22-7.  
Tuleva maankäyttö ja nykyinen liikenne nopeusrajoituksella 60 km/h. Ei meluesteitä alueen AR-2 yhtä lukuun ottamatta.



- = Olemassa oleva asuinrakennus
- = Olemassa oleva lomarakennus
- = Olemassa oleva muu rakennus
- = Suunniteltu asuin- tai lomarakennus
- = Suunniteltu muu rakennus

Liite  
3B



PR5343-Y02

23.03.2021

Mittakaava 1:4500 (A4)

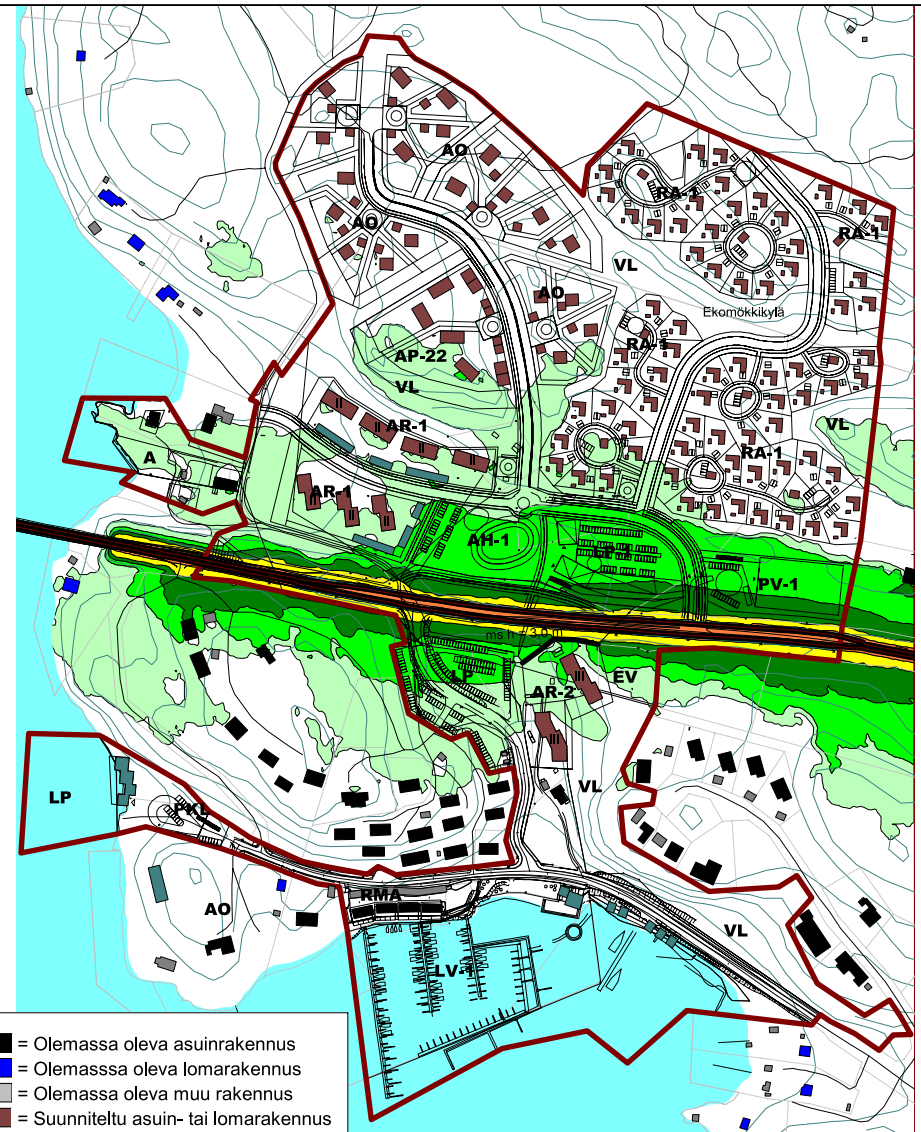
LASKENNASSA KÄYTETYT TIELIIKENNETIEDOT  
Rymättyläntie:  
KAVL(nyky) = 6596 ajon., raskaiden osuus = 4,4 %,  
yöajan osuus = 10 %, nopeusrajoitus = 50 km/h.

LASKENTA-ASETUKSET  
Laskentaruudun koko: 3 x 3 m  
Melutason laskentaetäisyys: 1000 m  
Laskentakorkeus: 2 m maan pinnasta  
Heijastusten lukumäärä: 1

Koordinaattijärjestelmä: ETRS-TM35FIN  
Korkeusjärjestelmä: N2000

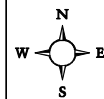
**PROMETHOR**

Porhonkallion-Virpin asemakaava ja asemakaavan muutos, Naantali. / Lunden Architecture Oy.  
Alueiden käyttötarkoitus kaavamerkintöjen mukaisesti.  
Rymättyläntien liikenteen aiheuttama yöajan keskiäänitaso LAeq22-7.  
Tuleva maankäyttö ja nykyinen liikenne nopeusrajoituksella 50 km/h.



- = Olemassa oleva asuinrakennus
- = Olemassa oleva lomarakennus
- = Olemassa oleva muu rakennus
- = Suunniteltu asuin- tai lomarakennus
- = Suunniteltu muu rakennus

Liite  
4B



PR5343-Y02

23.03.2021

Mittakaava 1:4500 (A4)

LASKENNASSA KÄYTETYT TIELIIKENNETIEDOT  
Rymättyläntie:  
KAVL(nyky) = 6596 ajon., raskaiden osuus = 4,4 %,  
yöajan osuus = 10 %, nopeusrajoitus = 50 km/h.

LASKENTA-ASETUKSET  
Laskentaruudun koko: 3 x 3 m  
Melutason laskentaetäisyys: 1000 m  
Laskentakorkeus: 2 m maan pinnasta  
Heijastusten lukumäärä: 1

Koordinaattijärjestelmä: ETRS-TM35FIN  
Korkeusjärjestelmä: N2000

**PROMETHOR**

Porhonkallion-Virpin asemakaava ja asemakaavan muutos, Naantali. / Lunden Architecture Oy.  
Alueiden käyttötarkoitus kaavamerkintöjen mukaisesti.  
Rymättyläntien liikenteen aiheuttama yöajan keskiäänitaso LAeq22-7.  
Tuleva maankäyttö ja nykyinen liikenne nopeusrajoituksella 50 km/h. Ei meluesteitä alueen AR-2 yhtä lukuun ottamatta.

# Kohde

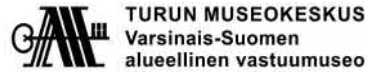
529-406-0007-0016

Naantali

Särkäsalmentie

Naantali

Isokylä



Osoite

Postinumero

Rakennukset ja rakennelmat

1 Kioski, Muu rakennus



Kohde

Historia ja ympäristö

Aluetyypit

Asutushistoria

Lähiympäristö

Pihapiiri

Kulttuurihistorialliset arvot

Perustelut

Inventoinnit

529-406-0007-0016

Särkäsalmentie

LIITE 12

Satama

Vanha lossiranta, josta kulki lossi 1930-60-luvulla Merimaskun puolelle.

Itäpuolella kalliolla uutta rakennuskantaa.

Rannassa yksi rakennus; kioski/taukotupa.

Historiallisesti arvokas

Vanha Kirveenrauman lossiranta, josta on kulkenut lossi 1930-60-luvulla. Lossilaiturin rakenteita sekä lossikioski on vielä jäljellä.

Manner-Naantalin osayleiskaava-alueen inventointi

20.06.2017

Mia Puotunen



Särkäsalmentie  
Puotunen Mia

14.06.2017



Särkäsalmentie  
Puotunen Mia

14.06.2017



Särkänsalmentie  
Puotunen Mia

14.06.2017



Särkänsalmentie  
Puotunen Mia

14.06.2017

## Rakennus 1

Rakennustunnus

Postinumero

Osoitteet

Rakennustyyppi Kioski, Muu rakennus

Rakennusvuosi 1930 - 1960

Alkuperäinen käyttö Liiketoiminta

Nykykäyttö Ei käytössä

Perustus Ei tietoa

Runko Ranko

Vuoraus Vaakalauta, pontattu

Ulkoväri Vihreä

Katto Satula

Kate Huopa - liuske, Huopa - sileäsaumainen

Kunto Kohtalainen

Rakennushistoria Lossirannan kioski/taukotupa.



1 Kioski

Puotunen Mia

14.06.2017



# Kohde

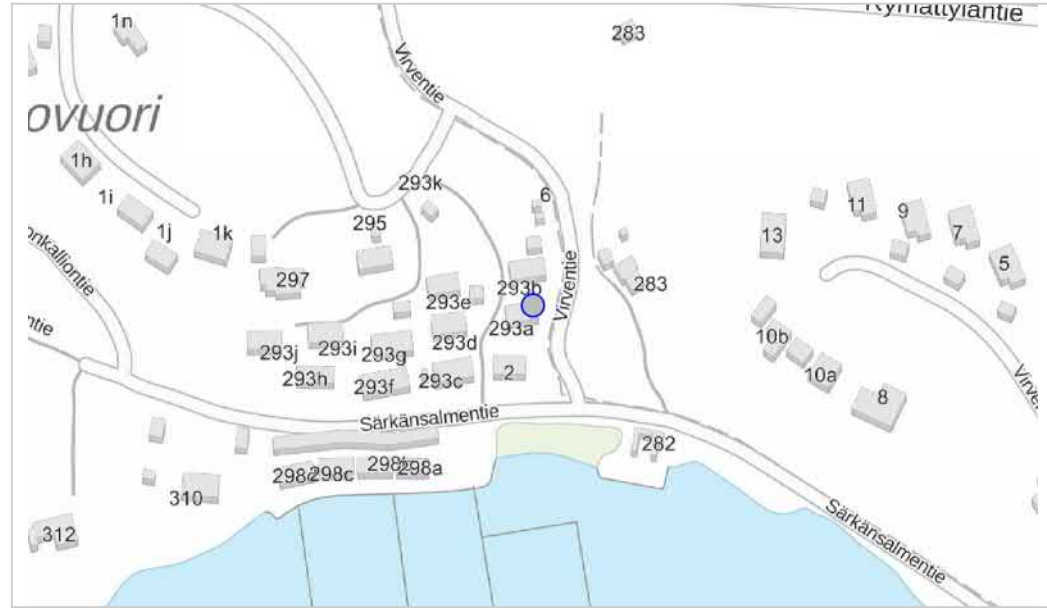
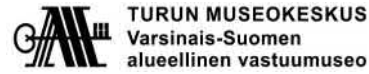
529-406-0002-0081

Virpi

Naantali

Naantali

Isokylä



Osoite Särkäsalmentie 293

Postinumero

Rakennukset ja rakennelmat

- 1 Torppa
- 2 Muu rakennus
- 3 Sauna
- 4 Muu rakennus



Kohde

529-406-0002-0081

Virpi

Kulttuurihistorialliset arvot

Rakennushistoriallisesti arvokas

Muut tiedot

Lähteet

Maarekisteriasiakirjat ja -kartat/Naantalin historia III

Suulliset lähteet: Taimi Poikulainen, os. Salonen

Alkuperäinen inventointi Sanna Kupila/12.6.1992

Inventoinnit

Tietojen yhdistäminen

Alex Vidqvist

Naantalin inventoinnit

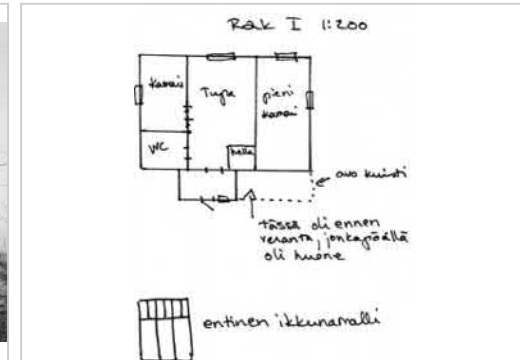
10.11.2021

Mika Sahlström



Virpi, 1

Alex Vidqvist



Virpi, 2

09.06.2008

Alex Vidqvist

09.06.2008



Virpi, 3 mv  
Alex Vidqvist

09.06.2008

## Rakennus 1

Rakennustunnus

Postinumero

Osoitteet

Rakennustyyppi

Torppa

Rakennustyyppin kuvaus

Torppa

Kerroslukumäärä

1

Runko

Hirsi

Vuoraus

Pystylauta, peiterimoitettu

Ulkoväri

punainen ja valkoinen

Katto

Satula

Kate

Pelti - aalto

Kunto

Hyvä

Kohde 529-406-0002-0081

## Rakennus 2

Rakennustunnus	
Postinumero	
Osoitteet	
Rakennustyyppi	Muu rakennus
Rakennustyyppin kuvaus	Kellari ja hellahuone
Rakennusvuosi	1920 1920-l.?
Kerroslukumäärä	2
Runko	Kivi
Ulkoväri	punainen ja valkoinen
Katto	Satula
Kate	Pelti - aalto
Kunto	Hyvä

Kohde 529-406-0002-0081

## Rakennus 3

Rakennustunnus	
Postinumero	
Osoitteet	
Rakennustyyppi	Sauna
Rakennustyyppin kuvaus	Sauna
Rakennusvuosi	1940 1940-l.
Kerroslukumäärä	1
Perustus	Betoni
Runko	Hirsi
Vuoraus	Ei tietoa
Ulkoväri	punainen ja valkoinen
Katto	Satula
Kate	Pelti - aalto
Kunto	Hyvä
Erityispiirteet	rakennuksessa on myös suihkuhuone.

Kohde 529-406-0002-0081

## Rakennus 4

Rakennustunnus

Postinumero

Osoitteet

Rakennustyyppi Muu rakennus

Rakennustyyppin kuvaus Alistupa

Rakennusvuosi 1900

1900-l. alussa

Kerroslukumäärä 1+vintti

Perustus Betonipilari

Vuoraus Pystylauta, peiterimoitettu

Ulkoväri punainen ja valkoinen

Katto Satula

Kate Pelti - aalto

Kunto Hyvä

# Kohde

529-406-0002-0030

Kalliola

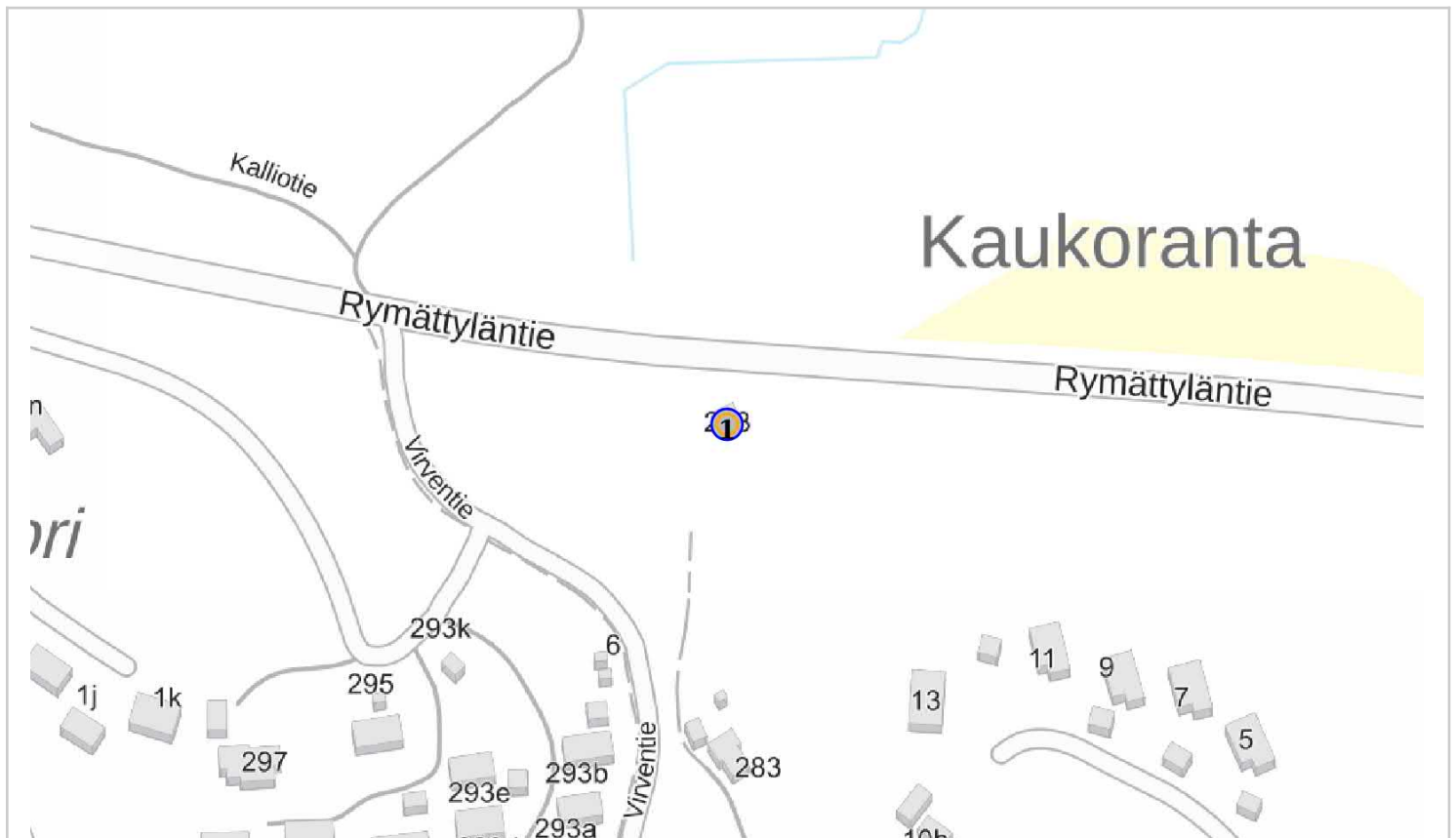


TURUN MUSEOKESKUS  
Varsinais-Suomen  
alueellinen vastuumuseo

Naantali

Naantali

Isokylä



Osoite Särkänsalmentie 283

Rakennukset ja rakennelmat

Postinumero

1 Kesämökki



Kohde

529-406-0002-0030

Kalliola

Kulttuurihistorialliset arvot

Muut tiedot

Lähteet

Suulliset lähteet: Taimi Poikulainen

Alkuperäinen inventointi Sanna Kupila/12.6.1992

Inventoinnit

Tietojen yhdistäminen

Alex Vidqvist



Kalliola, 1

Alex Vidqvist

17.06.2008

Kohde 529-406-0002-0030

## Rakennus 1

Rakennustunnus

Postinumero

Osoitteet

Rakennustyyppi Kesämökki

Rakennustyyppin kuvaus Kesämökki

Rakennusvuosi 1935

Kerroslukumäärä 1

Perustus Betonipilari

Runko Lauta

Ulkoväri punainen ja valk, ovi ruskea

Katto Satula

Kate Huopa

Kunto Hyvä

Erityispiirteet sähkö rakennuksessa on.



1 Kesämökki  
Sahlström Mika

05.04.2022



1 Kesämökki  
Sahlström Mika

05.04.2022

# Kohde

529-406-0002-0031

Haapamäki

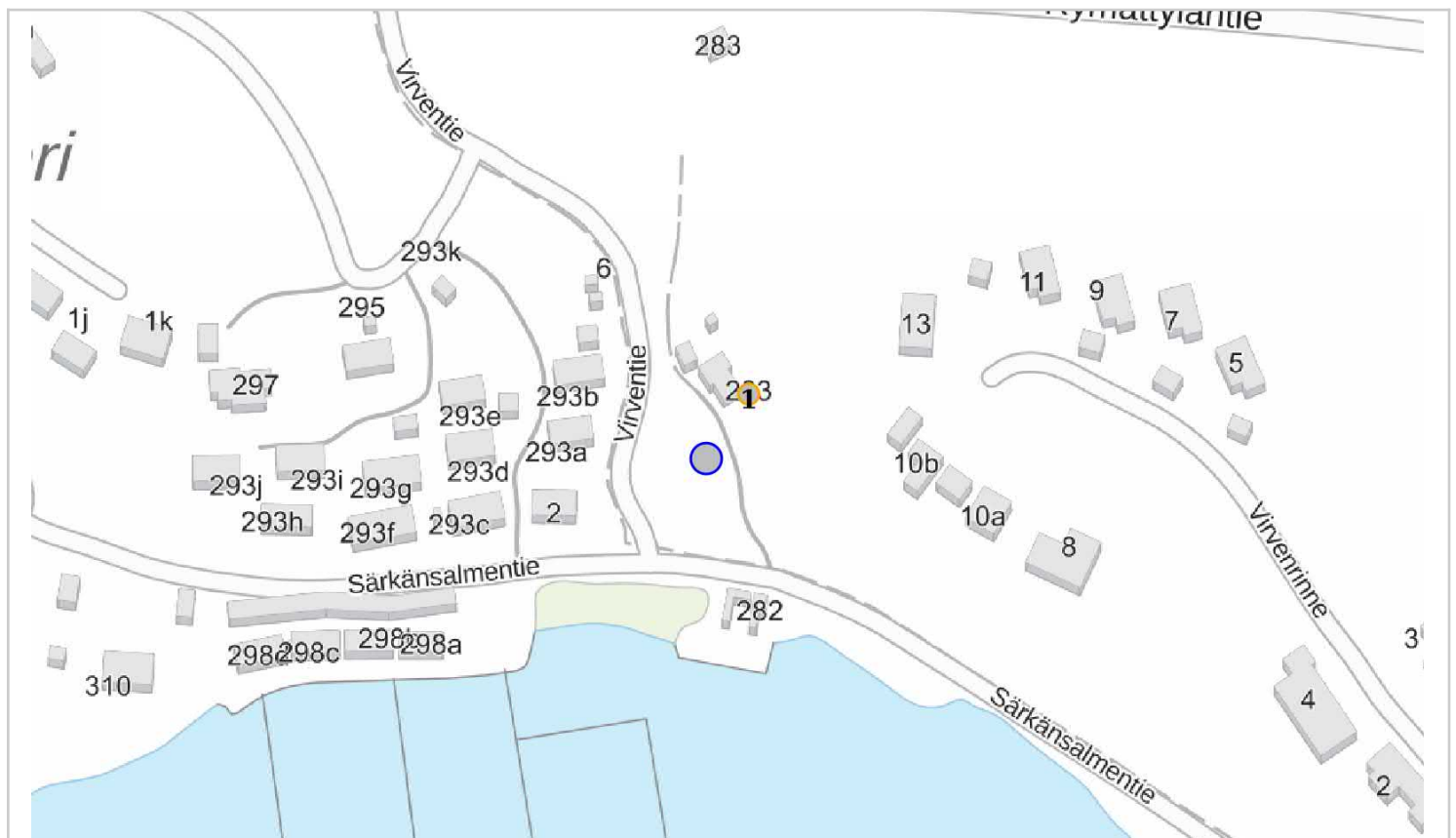


TURUN MUSEOKESKUS  
Varsinais-Suomen  
alueellinen vastuumuseo

Naantali

Naantali

Isokylä



Osoite

Rakennukset ja rakennelmat

Postinumero

1 Asuinrakennus



Kohde	529-406-0002-0031	Haapamäki	
Kulttuurihistorialliset arvot			
Inventoinnit	Naantalin inventoinnit Mika Sahlström		05.04.2022

Kohde 529-406-0002-0031

## Rakennus 1

Rakennustunnus	102308165C
Postinumero	21100
Osoitteet	Särkänsalmentie 283
Rakennustyyppi	Asuinrakennus
Rakennusvuosi	1952 - 1980
Alkuperäinen käyttö	Rakennuksen eteläpää on jälleenrakennuskauden tyyppitalo jota on laajennettu 1980-luvulla. Asuminen
Nykykäyttö	Asuminen
Kerroslukumäärä	1,5
Perustus	Betoni
Runko	Ranko
Vuoraus	Pystylauta, peiterimoitettu
Ulkoväri	Vaalea keltainen
Katto	Satula
Kate	Pelti - profiloitu
Kunto	Hyvä
Nykytyyli	Jälleenrakennuskausi, förttitalismi (1940-1958)



1 Asuinrakennus

Sahlström Mika

05.04.2022

# Kohde

529-406-0002-0062

Mäntymäki

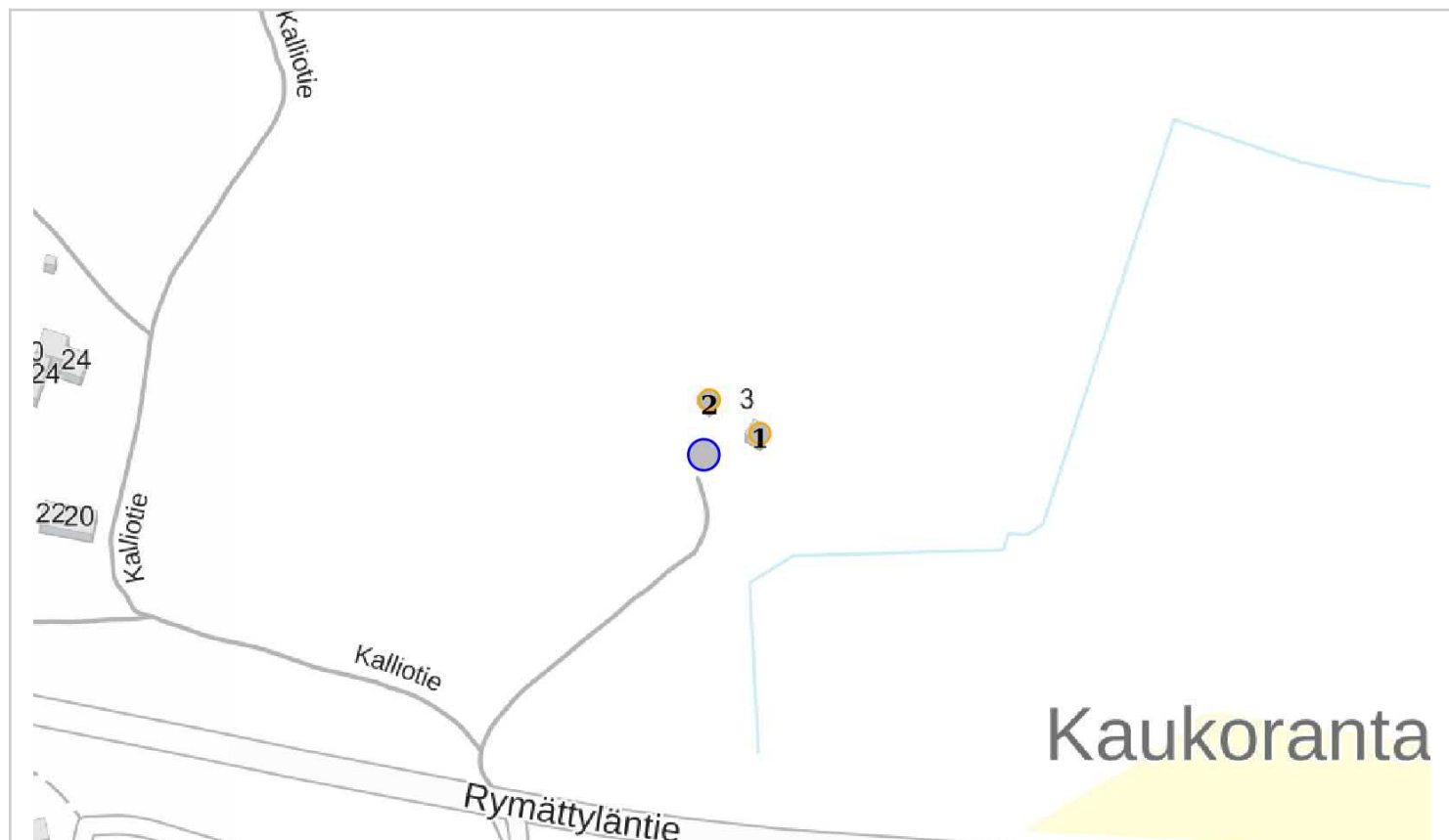


TURUN MUSEOKESKUS  
Varsinais-Suomen  
alueellinen vastuumuseo

Naantali

Naantali

Isokylä



Osoite

Rakennukset ja rakennelmat

Postinumero

1 Vapaa-ajan asuinrakennus

2 Talousrakennus

Kohde

529-406-0002-0062

Mäntymäki

Kulttuurihistorialliset arvot

Inventoinnit

Naantalin inventoinnit

05.04.2022

Mika Sahlström

Kohde 529-406-0002-0062

## Rakennus 1

Rakennustunnus 102308210U  
Postinumero 21100  
Osoitteet Kalliotie 3  
Rakennustyyppi Vapaa-ajan asuinrakennus

Rakennusvuosi 1958 - 1958  
Alkuperäinen käyttö Asumisen oheistoiminnot  
Nykykäyttö Asumisen oheistoiminnot  
Kerroslukumäärä 1  
Perustus Betoni  
Runko Ranko  
Vuoraus Vaakalauta, pontattu  
Ulkoväri Sammaleen vihreä  
Katto Pulpetti  
Kate Pelti - aalto  
Kunto Huono



1 Vapaa-ajan asuinrakennus

Sahlström Mika

10.11.2021



1 Vapaa-ajan asuinrakennus

Sahlström Mika

10.11.2021



2 Talousrakennus

Sahlström Mika

10.11.2021



2 Talousrakennus

Sahlström Mika

10.11.2021



2 Talousrakennus

Sahlström Mika

10.11.2021

Kohde 529-406-0002-0062

## Rakennus 2

Rakennustunnus	102308210U
Postinumero	21100
Osoitteet	Kalliotie 3
Rakennustyyppi	Talousrakennus
Rakennusvuosi	1958
Alkuperäinen käyttö	Asumisen oheistoiminnot
Nykykäyttö	Asumisen oheistoiminnot
Kerroslukumäärä	1
Perustus	Betoni - harkko
Runko	Ranko
Vuoraus	Pystylauta, peiterimoitettu
Ulkoväri	Sammaleen vihreä
Katto	Pulpetti
Kate	Pelti - aalto
Kunto	Huono

# Kohde

529-125-0001-0002

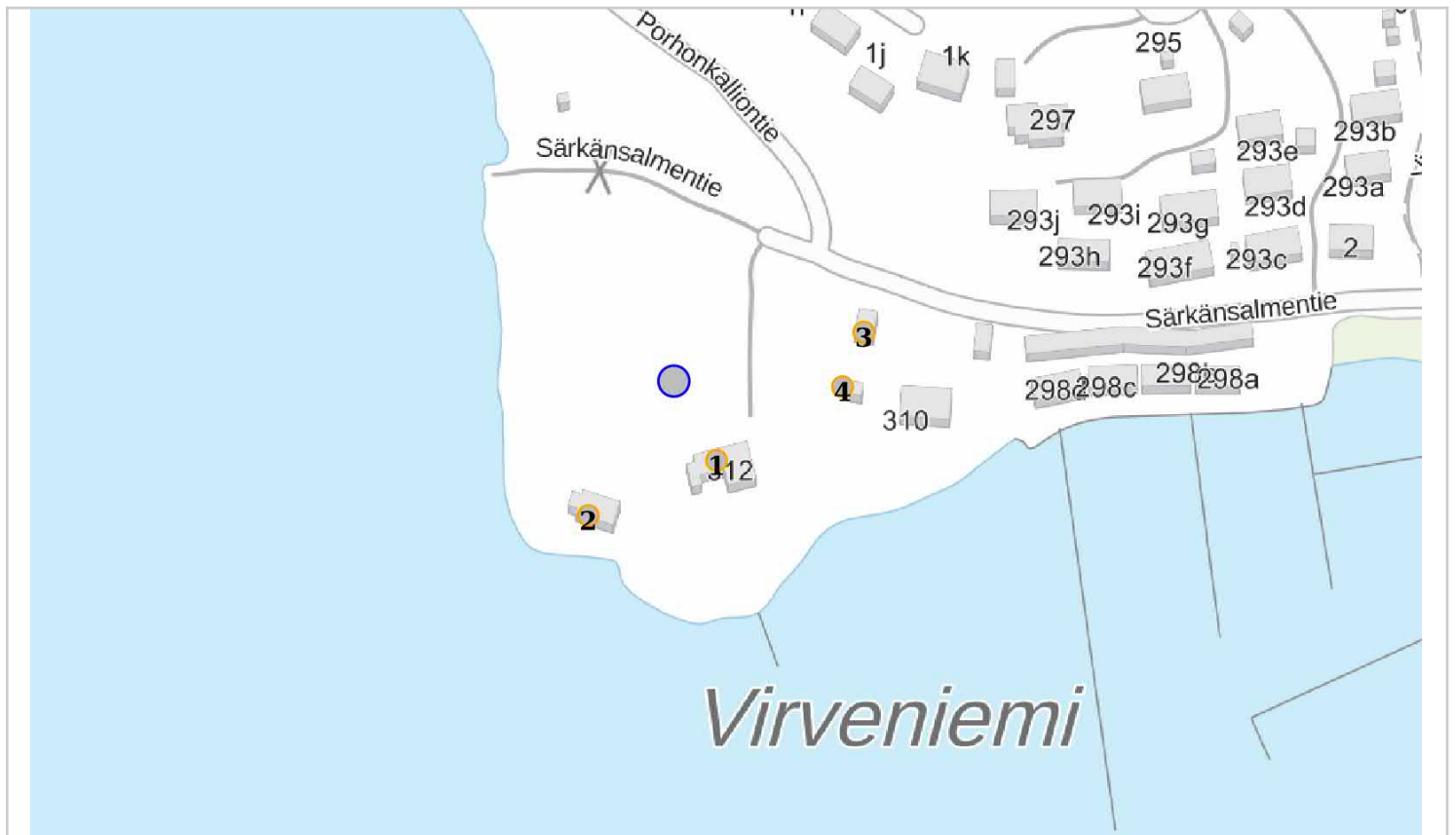
Naantali

Naantali

Virpi



TURUN MUSEOKESKUS  
Varsinais-Suomen  
alueellinen vastuumuseo



Osoite

Postinumero

Rakennukset ja rakennelmat

1 Asuinrakennus

2 Sauna

3 Talousrakennus

4 Rakennus / rakennelma



Kohde 529-125-0001-0002

Kulttuurihistorialliset arvot

Inventoinnit Naantalin inventoinnit  
Mika Sahlström

05.04.2022

Kohde 529-125-0001-0002

## Rakennus 1

### Rakennustunnus

Postinumero 21100 NAANTALI  
Osoitteet Särkänsalmentie 312  
Rakennustyyppi Asuinrakennus

Rakennusvuosi 1946 - 1946

Alkuperäinen käyttö Asuminen

Nykykäyttö Asuminen

Kerroslukumäärä 1

Perustus Betoni

Runko Tiili

Vuoraus Roiskerappaus

Ulkoväri Vaalea

Katto Auma

Kate Tiili - sementti

Kunto Hyvä

Muut tiedot Pääakennus on alkuperäisessä kunnossa ja paikkaansa suunniteltu kokonaisuus. Kiinteistön rakennuskanta on ajallisesti ja tyyllisesti yhtenäinen ja hyvin pidetty. Suunnittelista ei ole tietoa eikä rakennukseen ei ollut mahdollista päästä sisään, mutta asuinrakennuksen sisäinteriöörikin vaikutti alkuperäiseltä.



3 Talousrakennus

Sahlström Mika

05.04.2022



3 Talousrakennus

Sahlström Mika

05.04.2022



1 Asuinrakennus

Sahlström Mika

05.04.2022



2 sauna

Sahlström Mika

05.04.2022



1 Asuinrakennus

Sahlström Mika

05.04.2022



1 Asuinrakennus

Sahlström Mika

05.04.2022

Kohde 529-125-0001-0002

## Rakennus 2

Rakennustunnus	102308167E
Postinumero	21100
Osoitteet	Särkänsalmentie 312
Rakennustyyppi	Sauna
Rakennusvuosi	1945 - 1945
Alkuperäinen käyttö	Asuminen
Nykykäyttö	Asuminen
Kerroslukumäärä	1
Perustus	Betonipilari
Runko	Hirsi
Ulkoväri	Tumma ruskea
Katto	Satula
Kate	Tiili
Kunto	Hyvä

Kohde 529-125-0001-0002

## Rakennus 3

Rakennustunnus	102308168F
Postinumero	21100
Osoitteet	Särkänsalmentie 312
Rakennustyyppi	Talousrakennus
Rakennusvuosi	1946 - 1946
Alkuperäinen käyttö	Asuminen
Nykykäyttö	Asuminen
Kerroslukumäärä	1
Perustus	Betoni
Runko	Tiili
Vuoraus	Roiskerappaus
Ulkoväri	Vaalea
Katto	Satula

Kohde 529-125-0001-0002

## Rakennus 4

Rakennustunnus 102308169H  
Postinumero 21100  
Osoitteet Särkänsalmentie 312

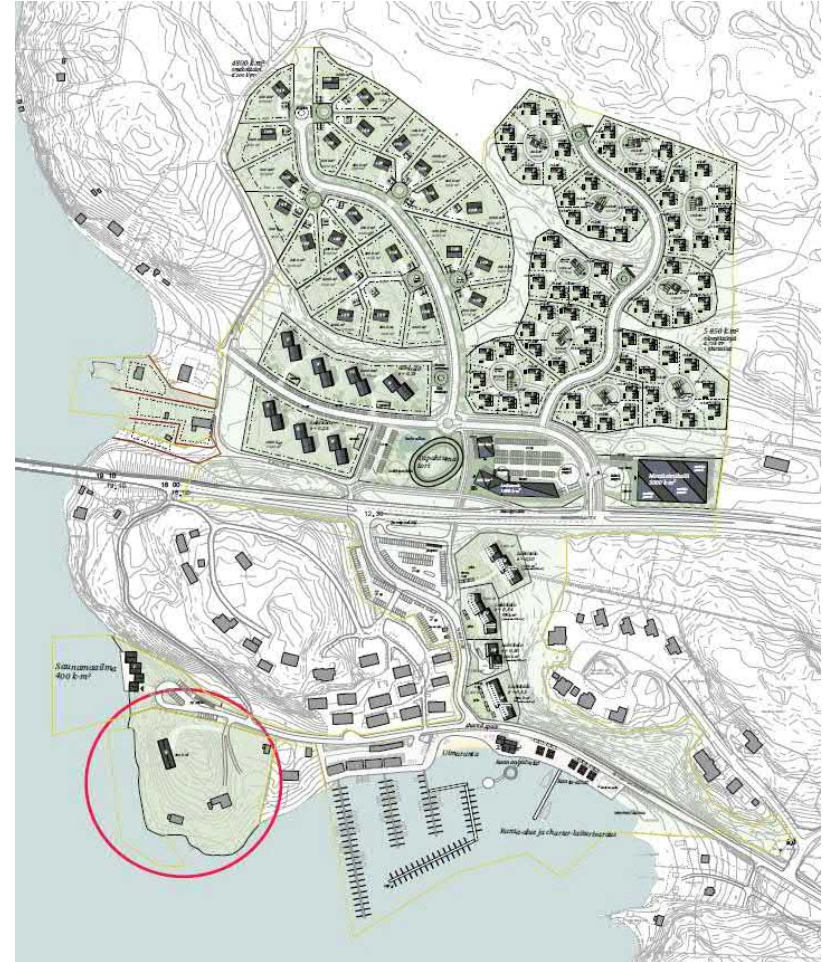
Rakennusvuosi 1946 - 1946  
Alkuperäinen käyttö Asuminen  
Nykykäyttö Asuminen  
Kerroslukumäärä 1  
Perustus Betoni  
Runko Hirsi  
Ulkoväri Tumma ruskea  
Katto Satula  
Kate Tiili - sementti  
Kunto Hyvä

Lundén  
Architecture  
Company

Lundén Architecture Company  
Siltasaarenkatu 18-20 B  
00530 Helsinki, Finland

T +358-40-521-3078  
E info@lunden.co  
W www.lunden.co

# Naantalin Porhonkallio-Virpin asemakaavaehdotuksen maisemavaikutusten arviointi





# Sisällysluettelo

1. Naantalin Porhonkallio-Virpin Asemakaavaehdotuksen maisemavaikutusten arviointi **s. 4**
  - 1.1. Menetelmät **s. 4**
2. Nykytila **s. 5**
  - 2.1 Vaikutusalueen maisemarakenne ja maisemakuva **s. 5**
  - 2.2 Kaava-alueen lähimaisema **s. 6**
3. Ympäristön arvokohteet **s. 9**
  - 3.1 Arvokohteet välittömässä lähiympäristössä (0-2 km etäisyydellä) **s. 9**
  - 3.2 Arvokohteet lähivaikutusalueella (2-6 km etäisyydellä) **s. 11**
4. Maisemavaikutusten arviointi **s. 12**
  - 4.1 Vaikutukset maisemakokonaisuuksien luonteeseen **s. 12**
  - 4.2 Visuaaliset vaikutukset / näkyvyys **s. 12**
  - 4.3 Vaikutukset merimaisemaan **s. 12**
  - 4.4 Vaikutukset tiemaisemaan **s. 13**
  - 4.5 Vaikutukset kulttuuriympäristöön ja kulttuurimaisemaan **s. 14**
  - 4.6 Vaikutukset välittömässä lähiympäristössä **s. 14**
  - 4.7 Vaikutukset lähivaikutusalueella **s. 15**
  - 4.8 Haittojen lieventäminen **s. 15**
5. Yhteenveto **s. 16**
6. Lähteet **s. 17**

# 1. Naantalin Porhonkallio-Virpin Asemakaavaehdotuksen maisemavaikutusten arviointi

Lundén Architecture Company laatii Naantalin Luonnonmaalle Porhonkallion-Virpin asemakaavan ja kaavamuutoksen. Kaavan etenemiseksi tarvitaan asemakaavaehdotuksesta maisemavaikutusten arviointi.

## 1.1. Menetelmät

Olemassa olevaa materiaalia, selvityksiä, karttoja ja ilmakuvia, hyödyntäen on tehty arvioinnin pohjaksi alueen maiseman nykytilan kuvaus, jossa on kuvailtu alueen maisemarakennetta ja maisemakuvaa sekä käyty läpi alueen ja sen lähiympäristön arvokohteet. Olemassa olevaa maisemaa ja kaavan maisemavaikutuksia on tarkasteltu tarkemmin kaava-alueella ja sen välittömässä lähiympäristössä sekä yleispiirteisemmin lähivaikutusalueella noin 2-6 km etäisyydellä kaava-alueesta. Arvioinnin pohjana on kaavoitettavasta alueesta tehty havainnekuva (10.11.2020 Luonnos 1:3000) ja kaavakartta (10.11.2020 Kaavaehdotus 1:2500). Edellä mainittujen aineistojen pohjalta on kirjoitettu lausunto asemakaavaehdotuksen toteutuksen maisemavaikutuksista ja mahdollisista lieventämistoimenpiteistä.

Kaava-alueen välittömäksi lähiympäristöksi on arvioitu alue noin 0-2 km etäisyydellä kaava-alueesta. Kaava-alueen lähivaikutusalueeksi on arvioitu noin 2-6 km etäisyydellä olevaa alue. Vaikutuksia maisemaan ja maiseman arvokohteita on tarkasteltu tarkemmin kaava-alueella ja sen välittömässä lähiympäristössä. Laajemmalla alueella tarkastelu on yleispiirteisempää keskittyen laajempiin valtakunnallisesti tai maakunnallisesti arvokkaisiin alueisiin.

Maisemavaikutusten arvioinnin on laatinut maisema-arkkitehti Kaisa Linnasalo.

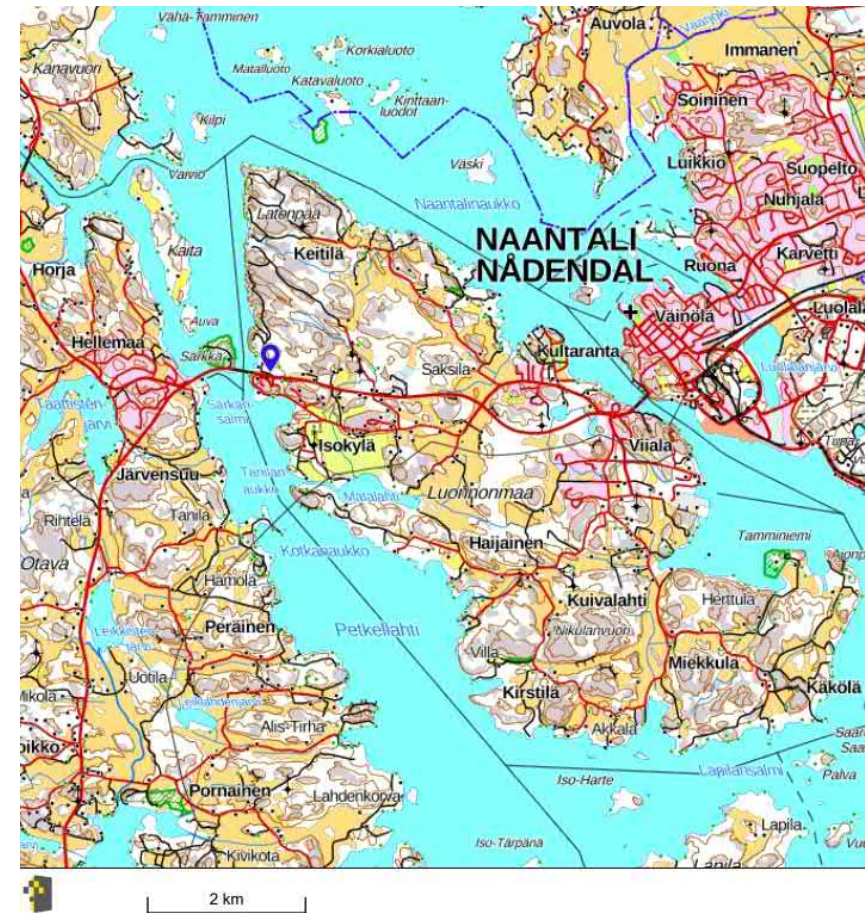
## 2. Nykytila

### 2.1. Vaikutusalueen maisemarakenne ja maisemakuva

Kaava-alue sijaitsee Naantalin Luonnonmaan saaren länsiosassa Isokylässä Ry-mättyläntien ja Särkänsalmentien varressa. Luonnonmaa kuuluu maisemamaakuntajaossa Lounaismaan maisemamaakunnan Lounaisrannikon ja Saaristomeren seutuun (Ympäristöministeriö 1992). Luonnonmaa kuuluu Saaristomeren sisäsaaristoon.

Lounaisrannikon ja Saaristomeren seutua voi pitää luonnonoloiltaan ja kulttuuripiirteiltään ainutlaatuisena alueena. Alueen laajaa ja rikkonaista luonnetta kuvastavat laaja lainehtiva meri sekä siitä nousevat kallioluodot ja -saaret, joiden suhteesta muodostuu erilaisia vyöhykkeitä ulkomereltä rannikolle. Luonnonolot ovat monipuolisia ja vaihtelevat karuista saaristomänniköistä ja paljaista kallioista luonnonoloiltaan edullisiin paikkoihin, savikoille syntyneisiin lehtoihin ja muihin reheviin kasvillisuustyyppeihin. Kylät, jotka sijaitsevat suojaissa painanteissa, ovat tiiviisti rakennettuja. Lounaisrannikolle on lisäksi tunnusomaista sekä perinteinen huvila-asutus että uudempi vapaa-ajan asutus. (Ympäristöministeriö 1992, Alatalo & Nyman 2014)

Maasto on pienipiirteistä sekä murroslaaksojen ja ruhjeiden jaksottamaa. Kallioperä on alueelle tyypillistä graniitti- ja kiilleliuskealuetta. Usein jyrkkäreunaisetkin kalliokumpareet reunustavat vanhalle meren pohjalle syntyneitä tasaisia, kapeita savilaaksoja. Paikoin savikoiden ja kalliokumpareiden välissä on kapea moreenialue. Luonnonmaan korkeusvaihtelut eivät ole suuret: valtaosa savikoista sijoittuu 0 – 15 metriä merenpinnan yläpuolelle, kalliieselänteet ja -kumpareet koHoavat tyypillisimmillään 20 – 30 metriin mpy. Korkeimmat kohdat, 40 – 50 m mpy, sijoittuvat enimmäkseen saaren etelä- ja itäosiin. (Paikkatietoikkuna 2020)



Kuva. Kaava-alueen sijainti Luonnonmaan maisemassa. (Maanmittauslaitos, Paikkatietoikkuna 2020)

Merellisyys vaikuttaa alueen leutoon ilmastoon lämpötiloja tasaavasti. Lounaismaan alue kuuluu hemiboreaaliseen tammivyöhykkeeseen. Kasvilajisto on monipuolista ulottuen karujen metsämaiden ja saariston omaleimaisesta lajistosta aina vanhojen kulttuurialueiden ja lehtojen lajistoon. Alueen kulttuuriperintö on vanhaa ja kehittynyttä, sillä edullinen ilmasto, maaperä ja hyvät kulkuyhteydet ovat varhain tarjonneet mahdollisuudet pysyvälle ja tiiviille asutukselle. Alueella on runsaasti muinaisjäännöksiä ja muuhun Suomeen verrattuna paljon kartanoita ja keskiaikaisia kirkkoja. (Ympäristöministeriö 1992, Alatalo & Nyman 2014).

Maisemakuvaltaan kohdealueen vaikutusalue on vaihtelevaa ja pienipiirteistä. Laajimmat merialueet ovat Lounaismaan eteläpuolella Airisto ja pohjoispuolella Naantalinaukko. Saaret ovat rannoiltaan metsäisiä. Suurten saarten, Luonnonmaan ja länsipuolisen Otavan, sisällä metsäiset selänteet vaihtelevat pienten peltoalueiden kanssa. Mantereen puolella pohjoisessa rannat ovat pääosin metsäisiä, mutta paikoin pellot ulottuvat rantaan asti. Yleisesti rannat vaihtelevat vaikutusalueella jyrkistä kalliorannoista loivien rantojen ruovikoihin.

Vakituinen asutus on pääosin pientalovaltaista: yksi- ja kaksikerroksisia omakotitaloja sekä tiiviimmin rakennetuilla alueilla myös pari- ja rivitaloja sekä pienkerrostaloja. Vakituinen asutus sijoittuu enimmäkseen saarten sisäosiin selänteiden reunoille ja matalammille kumpareille, samoin on mantereella. Loma-asutusta on runsaasti rannoilla. Saarissa tiiviimpiä pientalovaltaisia asuinalueita on Luonnonmaan itäosassa ja Otavan saaren pohjoisosassa Luonnonmaalle johtavan sillan lähellä sekä Merimaskun kirkonkylässä. Naantalin kaupunkialueen rakennuskanta on myös pääosin matalaa. Vanhakaupunki on yksi-kaksikerroksista puutaloaluetta. Kerrostalot ovat enimmäkseen kolme-neljäkerroksisia. Viisi-kuusikerroksisia

on vain muutamia eri puolilla kaupunkialuetta. Kaupungissa on myös runsaasti pientaloalueita.

Vaikutusalueen muusta maisemakuvasta poikkeavat satama- ja teollisuusalueet, jotka hallitsevat mantereen puoleisia rantoja Naantalista Turkuun. Myös Luonnonmaan itäosassa, Viialassa on pienehkö telakka-alue.

## 2.2. Kaava-alueen lähimaisema

Kaava-alue sijaitsee Luonnonmaan luoteisosan selännealueen eteläreunalla, Särkänsalmea ja Virvelahtea reunustavien kallioiden väliin jäävällä laaksoalueella sekä Virvelahden rannassa. Rymättylätien pohjoispuolella Sokonnokasta Kaukorannan talolle ulottuva savilaakso on korkotasoltaan 0-15 metriä mpy. Pohjoisen kallioselänteen rikkonaisen reunan vaihtumisvyöhyke sijoittuu 15-20 metrin välille mpy. Itse selännealue vaihtelee 20-40 metrin mpy välillä, lukuun ottamatta kallioiden väliin jääviä matalampia kapeita savi- ja turvepainanteita. Kaava-alueen korkeimmat kohdat ulottuvat 25 metriin mpy. Kaava-alueen välittömässä lähiympäristössä Virvenrinteen kalliot kohoavat 40 metriin, Porhonkallio 35 metriin, Virvelahden itä- ja eteläpuoliset kalliot noin 25 metriin merenpinnan yläpuolella. Särkän saari kohoaa korkeimmillaan 25 metriin mpy. Vastapäätä kaava-aluetta Särkän salmen Otavan puoleiset rannat ovat loivapiirteisemmät kuin Luonnonmaan puolella, vaikka maasto nouseekin Järvensuun alueella Taattistenjärven ja Meripirtin välissä korkeimmillaan 45 metriin mpy.

Rymättylätien eteläpuolella kaava-alueeseen kuuluva Virventie sijoittuu Porhonkallion ja Virvenrinteen väliseen painaumaan, joka avautuu Virvelahdelle Porhon-

kallion uimarannan kohdalla. Virventien varsi on osittain täyttömaata. Porhonkallion eteläpuolinen ranta-alue on hiekkamoreenia ja Virvenrinteen eteläpuolella savea. Särkänsalmentie kulkee ranta-alueella. Idässä Porhonkallion eteläpuolinen Virveniemi erottuu rannasta vähän korkeampana kalliokumpareena, korkeimmillaan 15 m mpy. Muuten ranta jää alle 5 metrin.

Kaava-alueella vanhimmat pellot sijoittuivat ainakin 1700-luvun lopulla isojakokarttojen mukaan Porhonkallion ja Virvenrinteen väliseen laaksopainanteeseen. Niittymaita oli Virvelahden rannassa ja Porhonkallion pohjoispuolisella laakso-alueella. (Varsinais-Suomen maakuntamuseo 2016) 1800-luvun lopulla Senaatin kartan mukaan vanhojen peltojen luona oli torppa, myöhemmissä kartoissa talon nimi oli Virpi. Peltoalueet olivat laajentuneet pohjoispuoliselle laaksoalueelle. Niitty- ja hakamaita oli savikkorannoilla ja peltoalueiden itäpuolella nykyisen Virvenrinteen pohjoispuolisessa laaksossa. Peltoalueet laajenivat 1900-luvulla. Viimeistään 1950-luvulla oli kaava-alueelle ja sen tuntumaan rannoille rakennettu loma-asutusta. Rymättylätien suuntainen laakso on ollut vielä 1980-luvulla peltoa. Viimeistään 1990-luvulla suuri osa siitä on jäänyt niityksi. Länsiosaltaan laakso on nykyään metsittynyt ja paikoin niityt ovat puiden täplittämää puoliavointa tilaa. Puusto on lehti- ja sekametsää.

Porhonkallio ja Virvenrinne sekä Virvelahden pohjoisranta ovat 2010-luvulla muuttuneet merkittävästi. Porhonkalliolle on rakennettu tiivistä loma-asutusta ja Virvenrinteelle pientaloasumista. Venesatama on kasvanut ja rantaa on rakennettu. Uudet rakennukset erottuvat Tanilanaukon merimaisemassa.

Rymättylätien varsi kaava-alueen länsipäässä on kallioista männikköä. Särkänsal-

men sillan itäpää kohoaa 18 - 19 metriin merenpinnan yläpuolelle. Porhonkallion ja Virvenrinteen kohdalla tienvarressa on matalia kallioleikkauksia.

Pohjoisella selännealueella on Kultaranta Kuru -ulkoilureitistö, jossa on levähdyspaikkoja, tulentekopaikkoja, laavu. Ulkoilureitistö sijaitsee kaava-alueen ulkopuolella. Selännealueen maasto on suurelta osin kallioista männikköä. Avokalliot ovat pienialaisia. Aivan kaava-alueen koillispuolella on pienet puustoiset avosuot. Pohjoisemmassa oleva laajempi vanha suoalue on ojitettu.

Kaava-alueen lähiympäristön merimaisema on vaihteleva. Porhonkallion eteläpuolella avautuu Tanilanaukko, josta meninäkymä jatkuu Kotkavuoren ohi Kotkanaukkoon ja edelleen Petkellahden kautta kohti Airistoa. Luonnonmaan ja Otavan välinen salmi kapeutuu Särkän salmen kohdalla. Särkän saaren ja Luonnonmaan väliin jää Särkänrauma. Särkästä pohjoiseen Luonnonmaan ja Otavan välisellä merialueella on lisäksi Auvan ja Kaidan saaret sekä pienempiä kareja Auvan itäpuolella. Kaidan ja Luonnonmaan välillä merialue levenee Santaperänaukoksi, joka yhdistyy Luonnonmaan luoteiskulmassa Naantalinaukkoon. Luonnonmaan länsirannat ovat kallioiset kaava-alueen lähiympäristössä. Jyrkkien rantakallioiden lisäksi rannat ovat metsäiset. Loma-asutus vain pilkottaa puuston lomitse. Pienemmät saaret ovat myös metsäisiä rannoiltaan. Auvan ja Kaidan loivemmilla rannoilla on ruovikkoa. Otavan itärannoilla kaava-alueen lähiympäristössä pilkottaa paikoin peltoalueita metsäalueiden välissä. Merimaisemassa näkyviä rakennettuja ranta-alueita on Porhonkallion etelärinteen lisäksi Järvensuun ja Tärkkisen alueen ranta Otavalla Särkän salmen länsipuolella. Sillan eteläpuolella on kalasatama ja pohjoispuolella pienvenesatama. Venesataman takana näkyvät rannan tuntumassa sijaitsevat asuintalot, mm. rivitaloja.

Rymättyläntie kulkee kaava-alueen lähiympäristössä Luonnonmaan halki hyvin loivasti kaartuillen. Tiemaisema vaihtelee metsäisten selänteiden ja mäkien reunoista pienehköihin peltoaukeisiin. Muutamia pientaloja ja vanhoja maatiloja näkyy metsänreunoissa. Särkänsalmen sillalta on komeat merimaisemat niin etelään kuin pohjoiseen. Sokonokon muokattu ranta kaava-alueella näkyy sillalle. Porhonkallio ja kallio Sokonokosta pohjoiseen näkyvät sillalle jyrkkinä avokallioina. Silta päättyy Särkän saaren eteläkärkeen, josta tie jatkuu pengerrerrettynä Otavan saaren puolelle. Särkän suurelta osin luonnontilainen maisemakuva vaihtuu Järvensuussa rakennettuun ympäristöön, venesatamiin ja pientaloalueisiin. Taajama on yleisilmeeltään vehreä, rakennettujen alueiden väliin sekä niiden ja Merimaskuntien väliin on jäänyt paljon metsään. Merimaskuntien jälkeen Rymättyläntie kaartuu etelään selännealueen halki.

Särkänsalmentie on alueen vanha kylätie. Ennen nykyistä siltaa Otavan saarelle kulki lossiyhteys Särkänsalmentien päästä, Virveniemen ja Porhonkallion välisestä rannasta. Kaava-alueen kaakkoispuolella Särkänsalmentie kulkee Isokylän aukean pohjoisreunaa myötäillen. Vanhat peltoaukeat ovat nykyään golfkenttänä. Isokylän kartanon pihapiiriin on rakennettu matkailua tukevia Kultaranta Resortin rakennuksia ja tien pohjoispuoleiselle selänteelle loma-asuntojen alue. Aukean eteläpuolella siintää Matalahti. Tietä edelleen idempänä aukeavat Pyölin ja Inttilän peltoaukeat. Isokylän ja Inttilän väliselle selänteelle on rakentumassa vuoden 2022 asuntomessualue, muutoin alue on vielä säilyttänyt hyvin maaseutumaiset piirteensä.

## 3. Ympäristön arvokohteet

### 3.1. Arvokohteet välittömässä lähiympäristössä (0-2 km etäisyydellä)

Osin kaava-alueella sijaitseva *Porhonkallion ja Virveniemen alue* on Luonnonmaan osayleiskaavassa merkitty arvokkaaksi kallioalueeksi tai geologiseksi muodostumaksi.

Kaava-alueesta itään sijaitseva *Isokylän aukea* on merkitty Luonnonmaan osayleiskaavassa paikallisesti arvokkaaksi maisema-alueeksi, jossa suunnitelmien ja toimenpiteiden tulee olla maiseman arvoja turvaavia ja edistäviä.

*Isokylän talo / Isokylän kartano* on maakuntakaavassa suojeltu, maakunnallisesti merkittävä rakennetun ympäristön kokonaisuus. Sen arvo on sekä rakennushistoriallinen, historiallinen että maisemallinen. Kyseessä on vanha rällsisäteri, jonka päärakennuksen kellari on oletettavasti 1400-luvulta. Päärakennuksen runko on Suomen maatilat - teoksen mukaan vuodelta 1760 ja sitä on täydennetty 1800-luvulla ja sen nykyasu on 1950- ja 1970-luvuilta. Arvokokonaisuuteen liittyvät myös luhtirakennus kauempana pihapiiristä ja harmaakivinen, satulakattoinen viljamakasiini vuodelta 1818. Pihapiiriin kuuluu myös kavinavetta ja kivinen lampola 1800-luvulta.

Muinaisjäännösrekisterissä kaava-aluetta lähimmät kohteet sijoittuvat Isokylän aukean ympäristöön. *Isokylän kartano* (1000018613) on merkitty kiinteäksi muinaisjäännökseksi keskiaikaisena asuinpaikkana. Sen säilyneisyyttä ja laajuutta ei ole tiedossa. Isokylän aukean lounaispuolella, kaava-alueesta vajaan kilometrin päässä etelään, rannan tuntumassa on yksi laajempi muinaismuistoalue *Isokylä 3* (1000006220), jolta on löydetty 3-4 mahdollisesti rautakautista hautaröykkiötä. Niistä vähän matkaa luoteeseen on lisäksi ajoittamaton *kivilatomus, Isokylä 1*

(1000004173), mahdollisesti hautaröykkiö. Matalahden eteläpuolisen kallioalueen laella on neljä pronssikautista hautaröykkiötä, *Matalahti* (1000004137), vajaan kahden kilometrin päässä kaava-alueesta. Lisäksi Isokylän alueella on muutama mahdollinen muinaisjäännöskohde: *Isokylä 2* (1000004174) mahdollinen kuppikivi peltoaukean länsireunassa ja *Isokylä* (1000004135) todennäköisesti historialliselta ajalta peräisin oleva kiviröykkiö Isokylän pohjoispuolisella kalliolla, syntynyt mahdollisesti kallion louhinnan sivutuotteena. Idempänä Saksilan tilan pelloilla on mahdollinen muinaisjäännös *Saksila* (1000027890): paikalta on löydetty historiallisen ajan esineistöä, jonka perusteella on arveltu kysymyksessä olevan pikeminkin valmistuspaikka kuin asuinpaikka. Tanilanaukon luona Otavan puoleisen rannan tuntumassa on majakkalaiva *Snipanin hylky* (1000036750). Laiva oli käytössä 1800-luvun lopulta 1960-luvulle. Muinaisjäännösrekisterissä se on muuna kulttuuriperintökohteena. (Kulttuuriympäristön palveluikkuna 2020)

Isokylän aukean keskellä on kolme yksityisinä suojelualueina suojeltua perinnebiotooppikohdetta, *Isokylän katajakedot*. Ne on perinnemaisemainventoinneissa arvioitu paikallisesti arvokkaiksi, lähelle maakunnallisesti arvokkaita. Lähellä Virvelahden uimarantaa on luonnonsuojelulain nojalla rauhoitettu *Kesärannan / Isokylän mänty*

Luonnonmaan keskiosassa olevat peltoaukeat on Luonnonmaan osayleiskaavassa merkitty maisemallisesti arvokkaiksi. Näillä alueilla sijaitsee maakunnallisesti arvokas rakennetun ympäristön kokonaisuus *Saksilan talo* sekä paikallisesti arvokas *Inttilän talo*.

*Särkän saari* Luonnonmaan ja Otavan välisessä salmessa, kaava-alueen länsipuolella.

lella on yksityinen luonnonsuojelualue. Se on suojeltu osana Etelä-Suomen metsien monimuotoisuuden toimintaohjelma Metsoa.

Otavan puolella Isokylää vastapäätä on maakunnallisesti arvokas rakennettu kulttuuriympäristön kokonaisuus *Tanila ja Maitila*, kylän, jossa on keskiaikainen kylätontti ja tilojen rakennuskantaa 1800-luvulta.

Lisäksi kaava-alueella ja sen tuntumassa sekä Luonnonmaalla että Otavan saarella on useita kohteita, jotka ovat olleet mukana rakennusinventoinneissa, mutta niitä ei ole kuitenkaan arvotettu.



Kuva. Maiseman arvokohteita- Lounaispaikka 2020.



### 3.2. Arvokohteet lähivaikutusalueella (2-6 km etäisyydellä)

*Naantalin aukon maisema*, maakunnallisesti arvokas maisema-alue sijaitsee kaava-alueesta koilliseen, lähimmillään vajaan 2 km etäisyydellä. Merialueen lisäksi maisema-alueeseen kuuluu Luonnonmaan koillisranta, Naantalin vanhakaupunki ja muuta Naantalin taajama-aluetta Naantalin aukon itärannoilla. Naantalin aukon maisema-alueella sijaitsee neljä valtakunnallisesti merkittävää rakennettua kulttuuriympäristöä (RKY 2009). (Alatalo & Nyman 2014, Museovirasto 2020).

*Kultaranta*, tasavallan presidentin kesäasunto, 1910-luvun kokonaistaideteos lukuisine rakennuksineen, muotopuutarha ja puisto, sijaitsee Luonnonmaan koillisrannalla n. 2,5 km päässä hankealueesta. Useita Kultarannan rakennuksia on suojeltu valtion omistamien rakennusten suojelusta annetun asetuksen (480/85) nojalla.

*Naantalin vanhakaupunki* sijaitsee vastapäätä Kultarantaa noin 3,5 km hankealueesta. Vanhankaupungin asemakaava on osin peräisin keskiajalta kapeine katuihin ja kujineen. Rakennuskanta on 1700- ja 1800-luvuilta.

*Naantalin kirkko ja Ailostenniemi* sijaitsevat heti vanhankaupungin pohjoispuolella. Naantalin kirkko on keskiaikaisesta birgittalaisluostarista säilynyt osa. Kirkko on myös suojeltu kirkkolain nojalla.

*Villa Haartman*, Naantalin kaupunkialueella sijaitseva 1920-luvulla rakennettu huvila puutarhoinen kuuluu arkkitehti Erik Bryggmanin suunnittelemaan huvilakokonaisuuteen.

Otavan saaren pohjoispäässä sijaitseva *Merimaskun kirkko* 1700-luvulta on valtakunnallisesti merkittävä rakennetun ympäristön kohde (RKY 2009) ja kirkkolain nojalla suojeltu kohde. Lähivaikutusalueella sijaitsee myös useampia yksittäisiä maakunnallisesti, seudullisesti arvokkaita rakennetun ympäristön kokonaisuuksia. Kohteet ovat suurelta osin mautilojen pihapiirejä ja joukossa on muutama kartano ja huvila. Valtaosa kohteista sijaitsee saarten tai mantereiden sisäosissa.

Paikallisesti arvokkaista kohteista valtaosa on olemassa olevien selvityksien perusteella mantereiden ja saarten sisäosissa sijaitsevia kantatiloja tai muita perinteiseen kyläasutukseen liittyviä kohteita, kuten vanhoja torppia. Ranta-alueilla sijaitsee kuitenkin jonkin verran myös paikallisesti arvokkaaksi arvioitua huvila-asutusta. Alueella on useita muinaismuistolain suojelemia kiinteitä muinaisjäänneksiä ja pienehköjä luonnonsuojelualueita.

*Airiston-Pukinsalmen merimaisema*, Luonnonmaan eteläpuolella kaava-alueesta lähimmillään noin 6 km etäisyydellä, on toistaiseksi maakunnallisesti arvokasta maisema-aluetta, mutta päivitysinventoinneissa sitä on ehdotettu valtakunnallisesti arvokkaaksi maisema-alueeksi. Kyseinen maisema-alue yhdistää valtakunnallisesti arvokkaat *Ruissalo-Hirvensalon* (n. 8 km etäisyydellä kaava-alueesta kaakkoon) ja *Airisto-Seilin* maisema-alueet (n. 17 km etelään). (Alatalo & Nyman 2014, Ympäristöministeriö 1995)

## 4. Maisemavaikutusten arviointi

### 4.1. Vaikutukset maisemakokonaisuuksien luonteeseen

Kaava-alue sijoittuu pienipiirteiseen maisemaan Saaristomeren sisäsaaristoon. Sisäsaaristoa luonnehtivat suuret metsäiset saaret, salmet ja pitkät merinäkyvät ja paikoin hyvinkin avoimet merialueet pienempine saarineen. Kaavahanke tuo ympäristöönsä uuden tiiviin rakentamisen alueen. Mittakaavaltaan, koolta ja tiiveydeltä, se ei kuitenkaan poikkea nykyisestä rakennuskannasta ja rakennetuista alueista. Luonnonmaalla ja viereisellä Otavan saarella rakennukset ovat pääasiasa yksi-kaksikerroksisia. Luonnonmaalla itäosassa ja kasvavassa määrin lännessä, Isokylän alueella on tiiviimmän rakentamisen asemakaavoitettuja alueita. Otavan puolella vastapäätä kaava-aluetta on tiivistä taajama-asutusta. Aivan kaava-alueen vieressä Rymättyläntien ja Särkänsalmentien välissä on nykyisinkin jo tiivistä rakentamista Porhonkallion etelärinteellä ja Virvenrinteellä. Kaavan esittämä uusi rakentaminen ei muuta laajempien maisemakokonaisuuksien luonnetta. Se lähinnä vahvistaa osaltaan kehitystä, jossa hyvien kulkuyhteyksien varrella olevia alueita otetaan asumisen ja matkailun käyttöön Luonnonmaalla ja Otavan Järvensuun taajamassa.

### 4.2. Visuaaliset vaikutukset / näkyvyys

Merinäkyvät ovat maiseman ja matkailun kannalta keskeisiä ja arvokkaita rannikon ja sisäsaariston maisemakuvassa. Metsäisistä rannoista erottuvat rakennukset, etenkin vaaleat massat, näkyvät hyvin noin 2 km päähän ja ovat siitä eteenpäin havaittavissa vielä muutaman kilometrin etäisyydellä. Kaava-alueelle kohdistuu näkymiä läheisiltä vesialueilta ja niiden kaava-alueen vastaisilta rannoilta.

Tiemaisemat ovat paikallisten asukkaiden arkimaisemaa, mutta myös matkailun kannalta merkityksellisiä. Rymättyläntie ja Särkänsalmentie kuuluvat Saariston

rengastien matkailureitteihin. Vaikutuksia tiemaisemaan on tarkasteltu Rymättyläntien varrelta.

### 4.3. Vaikutukset merimaisemaan

Merimaiseman kannalta kaava-alueen eteläosa on oleellisin. Virvelahden pohjoisranta näkyy etelään parhaimmallaan aina Kotkanaukkoon muutaman kilometrin päähän, jonne nykyisetkin Porhonkallion uudet rakennukset erottuvat. Parhaiten se näkyy lahden etelärannalta ja Tanilanaukolta ja sen Otavan puoleiselta rannalta.

Virvelahden rantaan suunnitellaan pienimuotoista lisärakentamista: venesatamaa ja muuta vapaa-aikaa palvelevia rakennuksia. RMA- ja LPA-alueet on jo rakennettu. Rannan loma-asunnot ovat 1-2-kerroksisia. Suuri osa LV-alueen venelaitureista on olemassa. Havainnekuvasa laituripaikkoja on esitetty lisää ja alueen itäosaan on esitetty charter-laiturivaraus sekä lv-merkinnällä erotettu venevalkama. VV-alueella sijaitsee nykyinen Porhonkallion uimaranta ja rannan ja venesataman palvelu- ja yksikerroksisessa rakennuksessa. Kaavassa mahdollistetaan kaksikerroksinen. Kokonaisuudessaan rannan lisärakentaminen ei paljoa muuta rannan nykyistä ilmettä, lähinnä entistä rakennetumpaan suuntaan, jatkaen olemassa olevan uudisrakentamisen linjaa. Rantaa todennäköisesti joudutaan muokkaamaan ja mahdollisesti nykyisiä rantapuita uimarannan itäpuolella jouduttaisiin kaatamaan. Puut ovat peittäneet mereltä katsottuna nykyistä eroosiosta kärsinyttä rinnettä tien pohjoispuolella. Eroosioalue ei erotu kuitenkaan juuri Virvelahtea ja Särkänsalmen tien maisemaa kauemmaksi.

Virvenrinteen VL-alueella varmistetaan rinteiden puuston säilyminen. Ylhäällä kaava-alueen ulkopuolella olevat rakennukset eivät näy kuin vähän merimaisemassa.

Maisemassa huomattavin muutos on Virventien varren AR-2-alue. Se sijoittuu Porhonkallion ja Virvenrinteen väliseen laaksoalueen. Rakennukset olisivat III-IV-kerroksia, haveinnekuvassa luhtitaloja. Eteläisin olisi nelikerroksinen ja sijoittuisi maastossa noin 5 metriin mpy. Muut olisivat kolmikerroksisia. Pohjoisin rakennusmassoista sijoittuisi maastossa muita korkeammalle noin 10 metriin mpy. Rakennukset näkyisivät merimaisemassa ja ne poikkeisivat korkeudeltaan muusta alueen rakennuskannasta. Mutta jäädessään korkeampien kallioalueiden väliin, ne eivät todennäköisesti nousisi häiritsevästi esiin merimaisemassa, eivätkä katto- ja korkeudeltaan nousisi yli olemassa olevien Porhonkallion ja Virvenrinteen rakennusten, jotka sijaitsevat korkeimmillaan 20-30 metrissä mpy.

Virveniemi näkyy etelän ja luoteen väliseltä alueelta. Virveniemen PKL-alueelle, vanhaan lossirantaan, suunnitellaan matkailua tukevaa liike- ja palvelurakentamista, esimerkiksi havainnekuvassa saunamaailmaa. Alue näkyy erittäin hyvin Särkän salmeen, Rymättylängentielle ja Särkän eteläkärkeen. Nykyisin hyvin puustoiselle alueelle rantaviivaan tulisi uusi rakennus, mutta koska Särkän salmen rannoilla näkyy muitakin rakennuksia, niin se tuskin heikentäisi salmen rantojen kokonaisilmettä. Virveniemen RA-alueen suunnitelma ei ole arviointia tehtäessä vielä varmistunut. Ehdotettu 1,5-kerroksinen, lisärakentaminen vaikuttaa sijoittuvan niemen puuston suojaan kuten olemassa olevat rakennukset, joten se ei vaikuta juurikaan merimaisemaan.

Särkän salmen sillan pohjoispuolella Sokonokka näkyy sillalle, Särkän saaren itäosaan ja läheisille vesialueille. Kaavaehdotuksessa on alue merkitty A-alueena, jonka määräyksiä ei ole vielä täsmennetty. Alueelle ei ole esitetty lisärakentamista. Niemen nykyinen rakennuskanta ei juurikaan näy länteen ja lounaaseen puuston

takaa. Luoteesta Särkänrauman suunnasta katsottuna lähimpänä rantaa oleva rakennus näkyy eniten. Sokonokkaa lukuunottamatta kaava-alueen pohjoisosat jäävät rantapuuston ja kallioselänteiden suojaan merialueilta katsottaessa.

Vaikutukset merimaisemaan ovat melko vähäisiä ja suurimmillaan kaava-alueen eteläosissa.

#### 4.4. Vaikutukset tiemaisemaan

Merinäköalat ja merimaisema ovat kaava-alueen lähellä tiemaiseman huippukohtia. Särkän salmen sillalta kaava-alueen länsiosiin voi kiinnittää huomiota. Virveniemen alueella nykyinen rantapuusto vähenisi uuden saunamaailman tieltä. Sokonokan alue säilynee nykyisellään. Sokonokan taustalla oleva metsäsiluetti todennäköisesti harvenee kaava-alueen luoteisosan AO-omakotitaloalueen rakentamisen myötä. Yksi-kaksikerroksiset talot sijoittuvat kallioselänteelle noin 20 metriä mpy.

Kaava-alueella Rymättylängtien tiealue levenee uusien ryhmittymiskaistojen vuoksi. Huomio kiinnittyy enemmän tien pohjoispuolisille alueille. Idästä tultaessa ensimmäisenä PV-alue johon ehdotetaan monitoimihallia: alueen tiemaiseman mittakaavassa se on iso. Sen ja muidenkin tienvarren uusien kohteiden (TY- ja R-1-alueet) maisemallisiin haittavaikutuksiin pyritään vastaamaan kaavamääräyksillä, joissa tonttien rakentamattomat osat tulee istuttaa puilla ja pensailla. TY-alueella rakennusmassa osoitetaan Rymättylängtien varteen ja pysäköinti taakse, jolloin tiemaisemassa on vähemmän näkyvissä pysäköintikenttää. Tien eteläpuolelle Virventien varteen on tulossa LP-alue, alue on ollut jo nyt suurelta osin hiekkakenttänä. Kaava-alueen asuinrakentaminen jää enimmäkseen tiemaisemassa taka-alalle.

Virventien varren muuta rakentamista korkeammat luhtitalot (AR-2) näkyisivät eniten lännestä tultaessa. Kaava-aluetta lähimmät kerrostalot ovat nykyisin Naantalin keskustan reunoilla. Tosin idemmäksi Rymättylätien eteläpuolelle Luonnonmaan itäosaan on jo asemakaavoitettu (Ak-333) kerrostaloja. Kaava-alueen pohjoisosan pientalot olisivat enintään kaksikerroksisia. Lähimpänä Rymättylätien vartta alueen länsiosassa olisi kytkettyjen pientalojen alue (AR-1), havainnekuvasa ehdotettu luhtitaloja. Nämä jäisivät kapealle laaksoalueelle ja niitä peittäisi tien varren EV-suojaviheralue, jota nykyisinkin on Rymättylätien ja Kalliotien välisessä jyrkässä rinteessä.

Tiemaisemassa taustalla saattaa hyvinkin näkyä enintään kaksikerroksisten erillispientalojen alue (AO), sillä ne sijoittuisivat kallioisen mäen lakialueelle tien varren laakson pohjoispuolelle. Jyrkin eteläpuolen rinnealue on jätetty lähivirkistysalueeksi. Kaava-alueen koillisosan tiivis ekomökkikylä, loma-asuntojen korttelialue (RA) näkynee tiemaisemassa taustalla. Ekomökkikylä sijoittuu osin savilaaksoon ja osin kallioselänteelle ja niiden väliselle vaihtumisvyöhykkeelle. Jyrkimät rinnetet on kuitenkin jätetty rakentamisen ulkopuolelle.

#### 4.5. Vaikutukset kulttuuriympäristöön ja kulttuurimaisemaan

Kulttuurimaiseman muutokset ovat jatkumoa Porhonkallion ja Virvenrinteen alueella olevalle kehitykselle. Vanhat peltoalueet ovat jo jääneet pois viljelyksestä, vaikka ne ovat vielä havaittavissa puoliavoimina niittyinä Rymättylätien pohjoispuolella. Alueelle on lisäksi jo rakennettu pientaloalue ja tiivistä loma-asutusta. Vaikutukset kulttuurimaisemaan ovat kohtalaisia kaava-alueella, mutta laajemmassa kuvassa tavanomaisia.

Kaava-alueella ei ole valtakunnallisesti, seudullisesti tai paikallisesti arvokkaiksi todettuja kulttuuriympäristön kohteita tai alueita. Lähimmät muinaisjäänökset ja rakennetun kulttuuriympäristön kohteet ovat noin puolen kilometrin päässä Isokylässä. Otavan saaren länsiosassa on kaksi paikallisesti arvokasta rakennetun kulttuuriympäristöä, joista on suora näköyhteys kaava-alueelle Virveniemeen ja Porhonkalliolle. Nämä ovat Rantalan tila Järvensuun kylässä 1 km lounaaseen Virveniemestä ja Niemi Tanilan kylässä 1,5 km etelään Virveniemestä. Lähistön maakunnallisesti arvokkaat maisema-alueet sijoittuvat Luonnonmaan saaren toiselle puolelle, Naantalin aukon maisema koillispuolelle saarta ja Airiston-Pukinsalmen merimaisema saaren etelä- ja kaakkoispuolelle. Kaavalla ei ole merkittäviä vaikutuksia kulttuuriympäristön arvokohteisiin. Suurelta osin vaikutuksia ei ole lainkaan. Kahden paikallisen kohteen suhteen vaikutukset ovat vain vähäisiä muutoksia vastarannan maisemassa.

#### 4.6. Vaikutukset välittömässä lähiympäristössä (0-2 km etäisyydellä)

Valtaosa lähimaisemaan vaikuttavista asioista on käsitelty jo merimaiseman ja tiemaiseman yhteydessä. Etenkin tiemaisema on myös lähimaisemaa. Kaava-alueen pohjoisosiin tulee suunnitelman toteutuessa eniten muutoksia lähimaisemaan. Todennäköistä on, että puuston määrä merkittävästi vähenee uusien asuin- ja loma-asuinalueiden rakentamisen myötä. Uusilla piha-alueilla kestää aikaa ennen kuin ne vehreytyvät uudelleen. Etenkin pohjoispuolen kallioisen selännemetsän lakimetsät ja rinnemetsät ovat muuta ympäristöä arempia muutoksille ja kulutukselle. Laaksoalueella puoliavoin niittymaa vähenee rakentamisen tieltä, maisemakuvassa alue on kuitenkin kestävämpi muutoksille.

#### 4.7. Vaikutukset maisemakokonaisuuksien luonteeseen

Kaavan visuaaliset maisemavaikutukset eivät ulotu kovinkaan kauas. Ympäröivän maaston muodot vaikuttavat kaava-alueen näkyvyyteen. Käytännössä vain Virveniemi näkyy Kotkanaukkoon asti. Porhonkallion uimaranta ja Virventien varsi jäävät Virvelahden eteläpuoleisen niemenkärjen taakse. Koska kaavassa ei näillä näkymin ole muutoksia Virveniemen eteläkärkeen, ei kaavalla ole maisemavaikutuksia lähivaikutusalueella.

#### 4.8. Haittojen lieventäminen

Kasvillisuudella voidaan alueen rakentamisen haittavaikutuksia maisemaan lieventää. Tärkeintä on olemassa olevan puuston ja muun kasvillisuuden säilyttäminen aina kun mahdollista. Rakennukset tulee sijoitella siten, että olemassa olevaa kasvillisuutta pystyy säästämään. Siellä missä kasvillisuutta joudutaan rakennettaessa poistamaan, tulee lisätä puu- ja pensasistutuksia. Osassa kaavamääräyksissä onkin kasvillisuuteen kiinnitetty huomiota. Pysäköintialueilla näkemäalueet ottaen huomioon tulee myös lisätä istutuksia kenttämaisyyden vähentämiseksi.

Asuinalueiden ja loma-asuntojen korttelialueilla rakentamistapaohjeet ovat keino ohjata rakentamista ja piha-alueiden suunnittelua ympäristöön soveltuviksi. Kasvillisuudessa tulee käyttää ensisijaisesti alueella luontaisesti esiintyvää lajistoa. Etenkin selänneillä tulisi pyrkiä luonnonmukaisuuteen ja käyttää kasvupaikkaan soveltuvaa metsäkasvillisuutta. Laaksoalueilla kasvillisuus voi olla rehevää ja monipuolista. Myös hedelmä- ja marjakasvit sopivat laaksoalueen luonteeseen.

Laadukas arkkitehtuuri ja ympäristöön sopiva väritys, muoto ja materiaalit, eten-

kin ranta-alueilla, voivat auttaa uusia rakennuksia sopeutumaan maisemaan. Parhaimmillaan ne voivat toimia ympäristön kohokohtina, luoden jotain uutta ja kaunista maisemaan.

## 5. Yhteenveto

Kaava-alueen toteutuessa Luonnonmaan länsiosan maisemakuva muuttuu jonkin verran. Kaava-alueen eteläosa täydentää Virvelahden, Porhonkallion ja Virvenrinteen nykyistä matkailuun, asumiseen ja lomaviihtoon liittyvää rakennetta. Kaava-alueen pohjoisosaan kaava tuo uuden asumiseen ja matkailuun liittyvän alueen. Nykyinen voimassa oleva asemakaava osoittaa alueelle vain loma-asutusta. Uusi kaava monipuolistaa aluetta. Kaava-alue myös kasvaa jonkin verran pohjoiseen.

### Nykytila

- Kaava-alueen ympäristö on saaristomaisemaa, pitkiä merinäkyymiä, kallioisia ja metsäisiä rantoja, suurten saarten sisällä olevia selänteiden rajaamia pieniä peltolaaksoja.
- Saariston asutus on pääosin pientaloasutusta, kyliä ja rantojen loma-asutusta. Tiivistä taajama-asutusta on Luonnonmaan itäosassa lähellä Naantalin kaupunkialuetta ja Otavan saaren luoteisosassa Särkängsalmen sillan tuntumassa.
- Luonnonmaan, Otavan ja Naantalin alueella on runsaasti kulttuuriympäristön arvokohteita
- Kaava-alueen lähimaisemassa on metsäistä kalliyselännettä, entistä peltoaluetta, rannan loma-asuntoja, venesatama, uimaranta, uusi tiivis loma-asuntoalue ja uusi pienehkö asuinalue.

### Vaikutukset

- Lähimaisema muuttuu merkittävästi.
- Suurimmat vaikutukset kohdistuvat Rymättyläntien pohjoispuoliselle alueelle. Muutokset näkyvät niin tiemaisemassa kuin alueen lähimaisemassa. Alueen pohjoisosan kalliyselänteen metsämaisema ja luontotyyppi on alueella herkintä muutoksille.
- Uuden rakentamisen sopeuttamiseksi maisemaan tulee olemassa olevaa kasvillisuutta säilyttää mahdollisimman paljon ja korvata kaadettua puustoa uusilla puu- ja pensasistutuksilla.
- Merimaisemassa merkittävimmät muutokset kohdistuvat Virvelahden rantaan, Virventien varteen ja Särkängsalmentien päähän Virveniemien pohjoispuolelle. Vaikutukset merimaisemaan ovat hankkeen välittömässä lähiympäristössä kohtalaisia.
- Lähivaikutusalueella (2-6 km) maisemavaikutukset ovat hyvin vähäisiä, kaava-alue ei näy kuin muutaman kilometrin etelään merialueelle ja Otavan saaren rannalle
- Kaavahankkeella ei ole juuri vaikutusta kulttuuriympäristön arvokohteisiin ja arvokkaisiin maisema-alueisiin.
- Kun ottaa huomioon sekä lähimaiseman että laajemmat maisemakokonaisuudet, kaavahankkeen maisemavaikutukset ovat merkitykseltään vähäiset.

## 6. Lähteet

Alatalo, J. & Nyman, M., 2014 Maaseudun kulttuurimaisemat ja maisemanähtävyydet. Ehdotus Satakunnan ja Varsinais-Suomen arvokkaiksi maisema-alueiksi 2014. Varsinais-Suomen ELY-keskus. Raportteja 75/2014.

Lounaistieto, 2020. Paikkatietoaineistot. Perinnemaisemat (Lounais-Suomen ympäristökeskus/Varsinais-Suomen ELY-keskus 2008). Maakunnallisesti arvokkaat maisema-alueet (Varsinais-Suomen liitto 2012). Rakennetun ympäristön kohdeinventoinnit Varsinais-Suomessa. Turun kaupunkiseudun kehyskuntien rakennusinventointi (Varsinais-Suomen maakuntamuseo). [<https://karttapalvelu.lounaistieto.fi/>]. Luettu 19.11.2020.

Maa ja Vesi Oy & Naantalin kaupunki, 2005. Luonnonmaan ja Lapilan ym. saarien osayleiskaavan tarkistus. Lähtötietoraportti.

Museovirasto, 2020. Kulttuuriympäristön palveluikkuna. Muinaismuistorekisteri, Rakennusperintörekisteri, Valtakunnallisesti merkittävät rakennetut kulttuuriympäristöt (RKY 2009) ja Museoviraston paikkatietoaineistot. [<https://www.kyppi.fi/palveluikkuna/portti/read/asp/default.aspx>]. Luettu 17.11.2020.

Naantalin kaupunki, 2012. Luonnonmaan ja Lapilan ym. saarien osayleiskaavan tarkistus. Osayleiskaava 31.8.2012. Kaavakartta.

Naantalin kaupunki 2020. Naantalin asemakaavayhdistelmä. Vireillä olevat asemakaavat. [<http://kartta.naantali.fi/karttapalvelu/>] Luettu 23.11.2020.

Naantalin kaupunki 2020. Vireillä olevat asemakaavat. [<https://www.naantali.fi/fi/>]

asuminen-ja-ymparisto/kaupunkisuunnittelu/kaavoitus/vireilla-olevat-asemakaavat] Luettu 23.11.2020.

Naantalin kaupunki ja Pöyry Environment Oy, 2009. Luonnonmaan ja Lapilan ym. saarien osayleiskaavan tarkistus. Luettelo kulttuurihistoriallisesti arvokkaista kohteista.

Paikkatietoikkuna 2020. Maanmittauslaitoksen aineistoja, GTK:n maaperä- ja kallioperäaineistoja, Luonnonvarakeskuksen metsäaineistoja. [<https://kartta.paikkatietoikkuna.fi/?lang=fi>]. Luettu 20.11.2020.

Pöyry Finland Oy, 2019. Lundén Architecture Company. Luonnonmaa, Naantali – maisemavaikutusten arviointi.

Suomen Ympäristökeskus, 2020. Paikkatietoaineistot. Luonnonsuojeluohjelma-alueet, Valtakunnallisesti arvokkaat maisema-alueet, Yksityiset suojelualueet. [<https://liiteri.ymparisto.fi/>] Luettu 20.11.2020.

Varsinais-Suomen liitto, 2019. Maakuntakaavan paikkatietoaineistoja. Suojeltavat kulttuuriympäristökohteet ja maisema-alueet.

Varsinais-Suomen maakuntamuseo, 2016. Varsinais-Suomen maakuntamuseon maisemahistoriakartat. 1700-luvun isojakokarttojen pohjalta. [<https://karttapalvelu.lounaistieto.fi/>] luettu 30.11.2020.

Ympäristöministeriö, 1992. Maisema-aluetyöryhmän mietintö. Maisemanhoito ja

Arvokkaat maisema-alueet. Mietintö 66/1992.

Ympäristöministeriö, 1995. Valtioneuvoston periaatepäätös maisema-alueista ja maisemanhoidon kehittämisestä.

#### **Karttalähteet:**

Maanmittaushallitus 1957. Naantali. Peruskartta 1:20 000. 1043 06.

Maanmittaushallitus 1968. Naantali. Peruskartta 1:20 000. 1043 06.

Maanmittaushallitus 1981. Naantali. Peruskartta 1:20 000. 1043 06.

Maanmittauslaitos 1997. Naantali. Maastokartta 1:20 000. 1043 06. [<http://vanhat-painetutkartat.maanmittauslaitos.fi/>]

Senaatin kartasto, 1881. IX 15. Turun ja Porin lääniä, Mynämäen ja Maskun kihlakuntia. 1:21 000 Kansallisarkisto. [<http://digi.narc.fi/digi/view.ka?kuid=1155507>]

#### **Muut lähteet:**

Google Maps ilmakekuva ja Google Street View 2020.

#### **Kuvat:**

kansi: Naantalin karttapalvelu. Lundén Architecture Company, havainnekuva.

sivu 5: Ote maastokartasta. Maanmittauslaitos 2020. Paikkatietoikkuna.

sivu 10. Ote Lounaispaikan kulttuuriympäristöön liittyvästä aineistosta. Museoviraston muinaisjäännösrekisteri ja Valtakunnallisesti merkittävät rakennetut kulttuuriympäristöt (RKY 2009). Perinnemaisemat, Varsinais-Suomen ELY-keskus.