



Hanke sijaitsee

maakunnallisesti arvokkaalla maisema-
alueella ja



valtakunnallisesti merkittävällä
rakennetussa kulttuuriympäristössä (RKY).



Puistotie ” kaupunkimonumenttien akseli”
on osayleiskaavan mukainen merkittävä
kevyenliikenteen laatukäytävä.

Kaupunkitypologia;



Vanhakaupunki



ruutukaava-alue ”huvila kaupunginosa”.



liikekeskusta, kerrostalovaltainen





Vanhakaupunki

Birgittalaisluostarin kupeeseen syntynyt keskiaikainen Naantalin kaupunki kuvastaa suomalaisen puukaupunkirakentamisen monisatavuotista historiaa. Topografiset lähtökohdat, merellinen sijainti, vapaamuotoinen, osin keskiaikaisperäinen asemakaava katuineen, kujineen ja tonttijakoineen sekä 1700- ja 1800-luvuilta peräisin oleva rakennuskanta ovat Naantalin vanhan kaupungin omaleimaisia piirteitä. Naantalin vanhaan kaupunkiin kuuluvat keskiaikaisperäisen kaupungin lisäksi myös vanha satama näkötorneineen sekä kirkon eteläpuolelle muodostunut 1800-luvun kylpyläkauteen liittyvä rakennusten rivistö.

Naantalin Vanhakaupunki RKY- aluetta ja käsittää lähes kokonaan 1. kaupunginosan ja 2. kaupunginosan Kaivokadun koillispuolella olevat rakennukset.



Vanhakaupungin suojelukaavan (Ak-51, vahv. 31.1.1979) selostuksen mukaan ”Vanhakaupunki voidaan jakaa kolmeen jonkin verran toisistaan eroavaan osa-alueeseen. Kulttuurihistoriallisesti arvokkain osa on Torikadun pohjoispuolella sijaitsevat korttelit. Torikadun eteläpuoliset korttelit ovat myöskin historiallisia kortteleita, mutta niissä arvokkaita rakennuksia (asemakaavamuutoksen aikaisen käsityksen mukaan) on jonkin verran vähemmän eivätkä miljöön erityispiirteet ole säilyneet aivan yhtä hyvin kuin edellisessä osa-alueessa. Lappalaisenmäki on sen sijaan kaavoitettu 1900-luvun alussa ruutuasemakaavan periaatteella.”

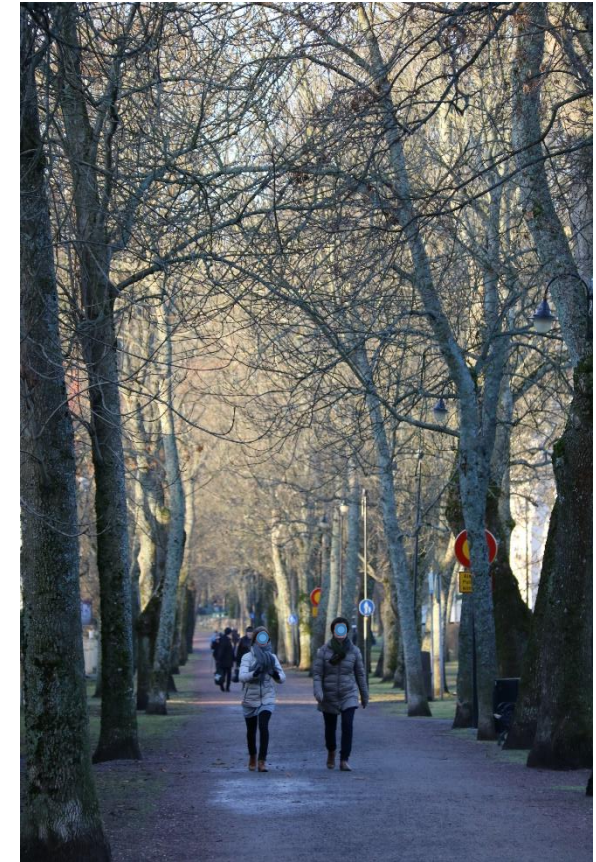
Kuva yllänä:
Kristiinankadun katutilaa Myllymäeltä 3. kaupunginosaan.
Kuva keskellä:
Tullikadun katutilaa Mannerheiminkadulta kohti suunnittelualuetta.
Kuva alinna:
Kaivokadun katutilaa Tullikadulta kohti kirkkoa.

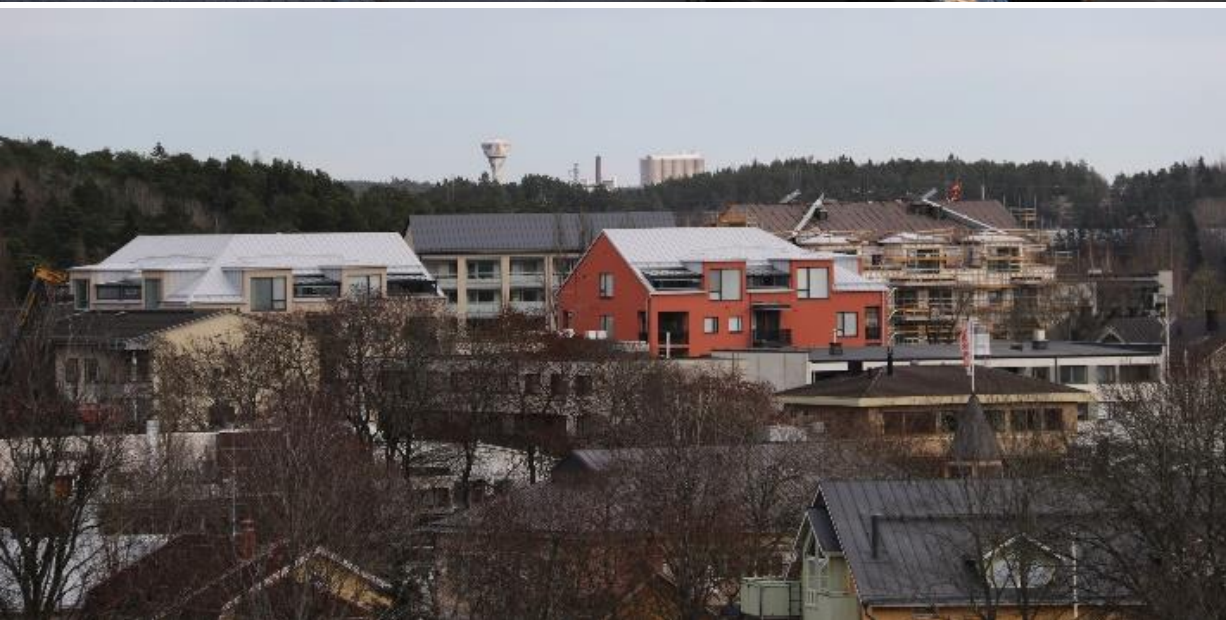


Ruutukaava-alue ”huvila kaupunginosa”

Alueella on voimassa 27.5.1991 vahvistunut Kantakaupungin asemakaava, joka käsittää pääosin asuinkäytössä olevat 12 korttelia, jotka sijaitsevat Vanhankaupungin vieressä kaupunkikuvallisesti merkityksellisessä kohdassa. Kaupunginosalla leimaa-antavia ovat kookkaat pihapuut sekä erityisesti vanhoihin rakennuksiin liittyvät rehevät puutarhat. Aluetta halkoo ”jalankulkuakseli” Puistotie, joka yhdistää kirkon sekä torin ja sen päätteenä olevan kaupungintalon. Nimensä veroisesti Puistotietä reunustavat kaksoispuurivit.

Kaupunginosa on täydentynyt asemakaavan mukaisesti joidenkin uudisrakennusten myötä. Alueen puutarhakaupunkimainen luonne on säilynyt, kuten myös vanhemmat asemakaavalla suojellut rakennuksetkin. Alueella sijaitsee myös rakennussuojelulailla vuonna 1983 suojeltu Erik Bryggmanin suunnittelema Villa Haartman.





Selvitys hankkeen kaupunkikuvallisista vaikutuksista | LIITE 6

Liikekeskusta, kerrostalovaltainen

Keskustan rakennemallin

tavoitteena on alueen keskustatoimintojen vahvistaminen sekä laadukkaan ja hyvän elinympäristön kehittäminen. Tavoitteena on saada ydinkeskustan keskeiset korttelit ja niihin liittyvät katualueet rakentumaan korkeatasoiseksi asuin- ja liikepaikoiksi sekä oleskelualueiksi, vahvistaa Tullikadun asemaa pääliikekatuna sekä yhdistää kantakaupunki luontevasti Järveläntien marketalueeseen.

Tullikadun katusuunnitelma

Tullikatu on suunniteltu välillä Luostarinkatu - Kaivokatu kävelypainotteisena, kauttaaltaan kivettyinä pihakatuna. Pihakadulla ajoneuvon kuljettajan on annettava jalankulkijalle esteetön kulku ja ajonopeus on sovitettava jalankulun mukaiseksi. Tullikatu on koko pituudeltaan suunniteltu niin, että talvisin käytössä olevat pysäköintipaikat voidaan kesäaikana ottaa esim. terassi ym. käyttöön ja mahdollisesti tapahtumien aikana sulkea kokonaan henkilöautoilta ja käyttää katualuetta aukiomaisena tilana.

Tullikadulla ajoradan leveys on 6,5m. Molemmin puolin on suunniteltu kadun suuntaista pysäköintiä. Tullikadulle on suunniteltu puurivistö molemmin puolin katua. Torin kohdalla kiveystä jatketaan nykyisen torin materiaalilla Puistotielle asti Tullikadun yli. Näin parannetaan jalankulkijoiden asemaa alueella. Tullikadulle ei tehdä suojateitä, ajorata voidaan ylittää mistä kohtaa tahansa. Tullikadun ja Kaivokadun risteykseen on tehtään katualueelle pieni kiertoliittymä (ks. selostuksen liite 7).



K 1



K 3

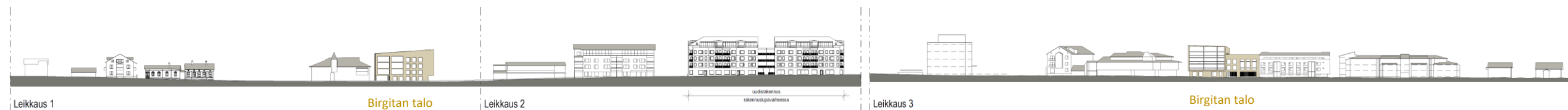


K 2



K 4

Kamerapisteet





K 5



K 6



Akm-350 Birgitan talon asemakaavamuutos | maankäyttöosasto kaavoitus 7.12.2021 Naantali







