

Työllisyyspalveluiden raportti ajalta 1.1.2021-31.12.2021

ELY-keskuksen julkaiseman 12/2021 työllisyyskatsauksen mukaan työttömien työnhakijoiden osuus työvoimasta oli joulukuun lopussa Varsinais-Suomessa 9,8 % eli 3,7 prosenttiyksikköä vähemmän kuin vuotta aiemmin. Työttömien osuus työvoimasta oli pienempi kuin koko maassa (10,5 %). Pitkäaikaistyöttömyys kääntyi hitaaseen laskuun elokuun aikana.

Naantalın työvoima oli joulukuun lopussa 8 997 henkilöä, joista työttömänä oli 611 henkilöä, eli 6,8 % (näistä lomautettuja 68 henkilöä). Joulukuun aikana työttömien määrä yleensä kasvaa ja niin tapahtui myös nyt. Työttömänä oli marraskuussa 541 henkilöä, eli 6,0 % (näistä lomautettuja 46 henkilöä).

Koronapandemian alun työttömyysasteen äkillinen ja voimakas kasvu on pääasiassa ollut laskusuunnassa kesästä 2020 alkaen (muutamia lyhyitä nousuja lukuun ottamatta). Syksyllä 2021 työttömyysaste on ollut samalla tasolla kuin ennen pandemiaa. Marraskuussa 2021 työttömyysaste oli 6,0 %, mikä on alin työttömyysaste toukokuun 2019 jälkeen. Lomautettujen määrä on myös vähentynyt, mutta lomautettuja on edelleen enemmän kuin ennen pandemiaa.

Pitkäaikaistyöttömyyden osalta kehitys ei ole noudattanut yleisen työttömyyden trendiä, vaan pitkäaikaistyöttömyys kasvoi pandemian alusta alkaen pitkään. Heinäkuun 2021 jälkeen trendi kääntyi laskuun ja lasku jatkui käytännössä koko syksyn 2021. Pitkäaikaistyöttömien määrä on kuitenkin edelleen merkittävästi suurempi kuin ennen pandemiaa.

Vuonna 2021 työvoiman kysyntä on ollut poikkeuksellisen vilkasta ja lähes kaikilla aloilla osaajia haetaan enemmän kuin viime vuosina. Eniten paikkoja on ollut auki rakentamisessa, teollisuudessa, tekniikan alalla, sotesektorilla, myyntialalla, hotelli- ja ravintolasektorilla sekä puhdistusalan tehtävissä. Suurista lomautuksista katse onkin nyt valtakunnallisesti kääntynyt työvoiman saatavuuteen, missä on paikoitellen suuria ongelmia. Tällöin puhutaan kohtaanto-ongelmasta, eli tarjolla oleva työ ja työtä hakevat eivät kohta. Yleisimmin kyse on siitä, että työnhakijoiden osaaminen ja koulutus eivät vastaa tarjolla olevaa työtä.

Pitkäaikaistyöttömyyden merkittävä kasvu tarkoittaa työllisyyspalveluiden osalta asiakasmäärän kasvua sekä lisääntyvää palveluntarvetta. Asiakasmäärän kasvu ja yrittäjien väliaikainen työttömyysturvamuutos ovat kasvattaneet työmarkkinatuen kuntaosuutta merkittävästi. Kuntaosuutta maksetaan silloin, kun työtön tai (väliaikaisen työttömyysturvamuutoksen myötä) yrittäjä on saanut työmarkkinatukea yli 300 päivää. Työttömyysturvamuutos oli voimassa 8.4.2020-30.11.2021 saakka. (Työttömyysturvamuutos on jälleen otettu käyttöön ajalle 1.1.2022-28.2.2022.)

Yrittäjien määrä työmarkkinatuen kuntaosuuden piirissä olevista henkilöistä kasvoi tasaisesti kesään 2021 saakka, jolloin uusien yrittäjien määrä kasvoi nopeasti ja huomattavasti. Tämän jälkeen yrittäjien määrä on jäänyt korkealle tasolle (25 % - 30 %). Haasteena on erityisesti se, että työllisyyspalveluiden palvelut on suunnattu pitkään työttöminä olleille, eivätkä nämä palvelut sovellu yrittäjille.

Työttömien osuus työvoimasta

Naantalin työttömyysasteen kehitys noudattelee hyvin tarkasti koko maakunnan työttömyysasteen kehitystä. Vuoden 2021 aikana työttömyyden trendi on ollut laskeva. Joulukuussa työttömyysaste yleensä nousee kausivaihtelun vuoksi ja niin tapahtui myös tänä vuonna. Marraskuussa 2021 työttömyys oli alhaisempaa kuin kertaakaan toukokuun 2019 jälkeen.

Työttömien osuus työvoimasta Naantalissa ja Varsinais-Suomessa 31.1.2019-31.12.2021.



Työttömyyden rakenne seudullisesti

Naantalin työttömyyden rakenne poikkeaa joiltakin osin verrokkikuntiin nähden. Työttömyysaste on alin Liedossa ja korkein Raisiossa; Naantali ja Kaarina sijoittuvat näiden väliin. Alle 20-vuotiaiden työttömyydessä ei ole kuntien välillä mainittavaa eroa. Alle 25-vuotiaita työttömiä on suhteellisesti vähiten Kaarinassa ja eniten Liedossa ja Raisiossa, Naantali sijoittuu näiden väliin. 26–49-vuotiaita työttömiä on suhteellisesti vähiten Naantalissa, kun taas yli 50-vuotiaita on Naantalissa eniten. Yli vuoden työttöminä olleiden osuus kaikista työttömistä on matalin Liedossa ja korkein Naantalissa.

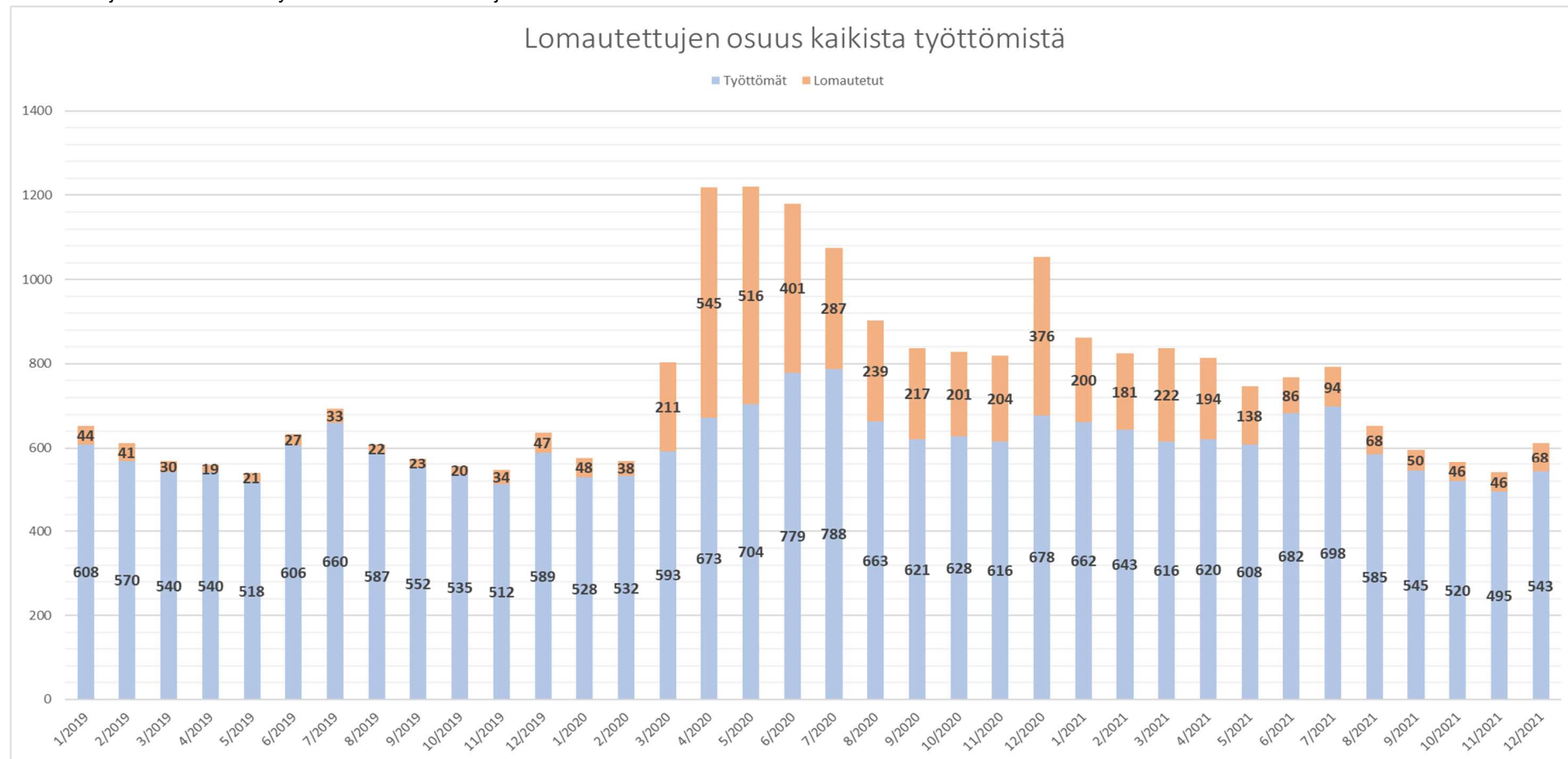
Työttömyyden rakenne lähikunnissa. Tilanne 31.12.2021. *Absoluuttinen luku sekä %-osuus kaikista työttömistä.

	Työttömät	Työttömyysaste	Alle 20-vuotiaat*		Alle 25-vuotiaat*		26-49-vuotiaat*		Yli 50-vuotiaat*		Yli vuoden tyött.*	
Naantali	611	6,8 %	18	3 %	76	12 %	244	40 %	291	48 %	198	32 %
Raisio	856	7,4 %	29	3 %	114	13 %	401	47 %	341	40 %	233	27 %
Kaarina	1 006	6,1 %	22	2 %	81	8 %	472	47 %	453	45 %	275	27 %
Lieto	541	5,5 %	18	3 %	68	13 %	240	44 %	233	43 %	125	23 %

Lomautusten vaikutus työttömyysasteeseen

Keskeinen syy työttömyyden kasvuun koronapandemian aikana on ollut lomautettujen määrän äkillinen ja voimakas kasvu keväällä 2020 (tuolloin lomautettujen määrä Naantalissa kasvoi 14-kertaiseksi kahdessa kuukaudessa). Lomautettujen määrä on kuitenkin laskenut merkittävästi vuoden 2021 aikana ja joulukuussa 2021 lomautettuja oli 68 (mikä on kuitenkin enemmän kuin ennen pandemiaa).

Lomautettujen osuus kaikista työttömistä Naantalissa ajalla 31.1.2019-31.12.2021.



Pitkäaikaistyöttömyys

Toisin kuin yleinen työttömyysaste (jonka trendi on ollut laskeva), pitkäaikaistyöttömyys lisääntyi huomattavasti aina heinäkuuhun 2021 saakka, jonka jälkeen kasvu kääntyi laskuun. Lähes koko syksyn 2021 ajan jatkuneesta pitkäaikaistyöttömyyden laskusta huolimatta, pitkäaikaistyöttömiä on yhä huomattavasti enemmän kuin ennen pandemiaa. Tämä on asettanut erityisiä haasteita kaupungin työllisyyspalveluille, jonka kohderyhmä on pääasiassa pitkäaikaistyöttömät. Asiakasmäärät ja palveluntarve ovat kasvaneet huomattavasti, ja tämä on vaikuttanut negatiivisesti sekä aktivointiasteeseen että työmarkkinatuen kuntaosuuteen.

Talouden elpymisen ja työllisyyden parantumisen vaikutukset näkyvät yleensä pitkäaikaistyöttömyydessä viiveellä. Pitkäaikaistyöttömien on vaikeampi työllistyä kuin työpaikan vaihtajien tai lyhyemmän ajan työttömänä olleiden.

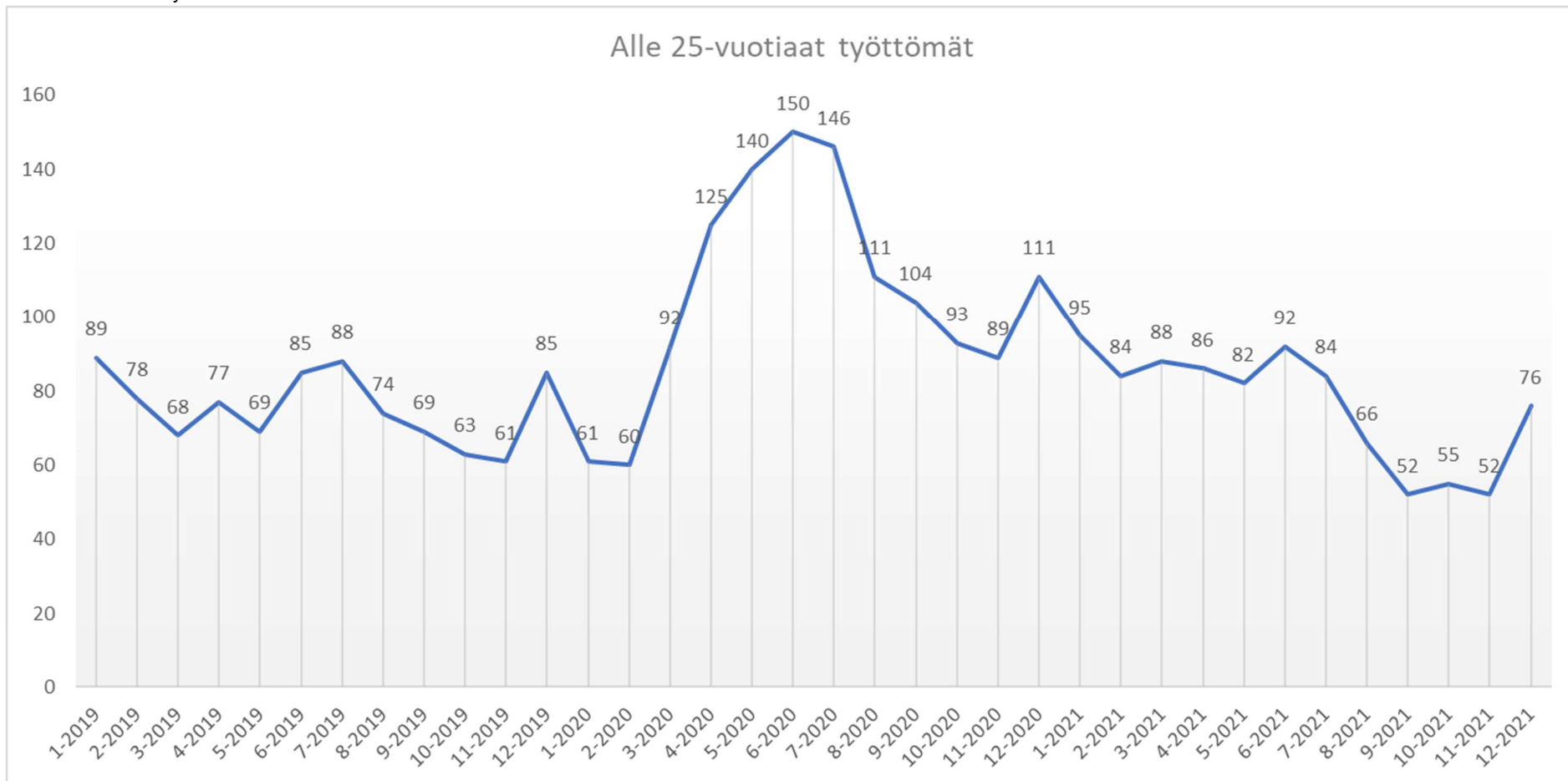
Pitkäaikaistyöttömien määrä Naantalissa 31.1.2019-31.12.2021



Nuorisotyöttömyys

Nuorisotyöttömyys noudattaa karkeasti samantyyppistä kaavaa kuin yleinen työttömyys. Koronapandemian alussa nuorisotyöttömyys kasvoi voimakkaasti. Tämän jälkeen nuorisotyöttömyyden trendi on ollut laskeva. Vuoden 2021 syksyllä nuorisotyöttömyys aleni huomattavasti. Syys-, loka- ja marraskuussa nuoria työttömiä oli vähemmän kuin kertaakaan tarkastelujakson aikana (31.1.2019-31.12.2021).

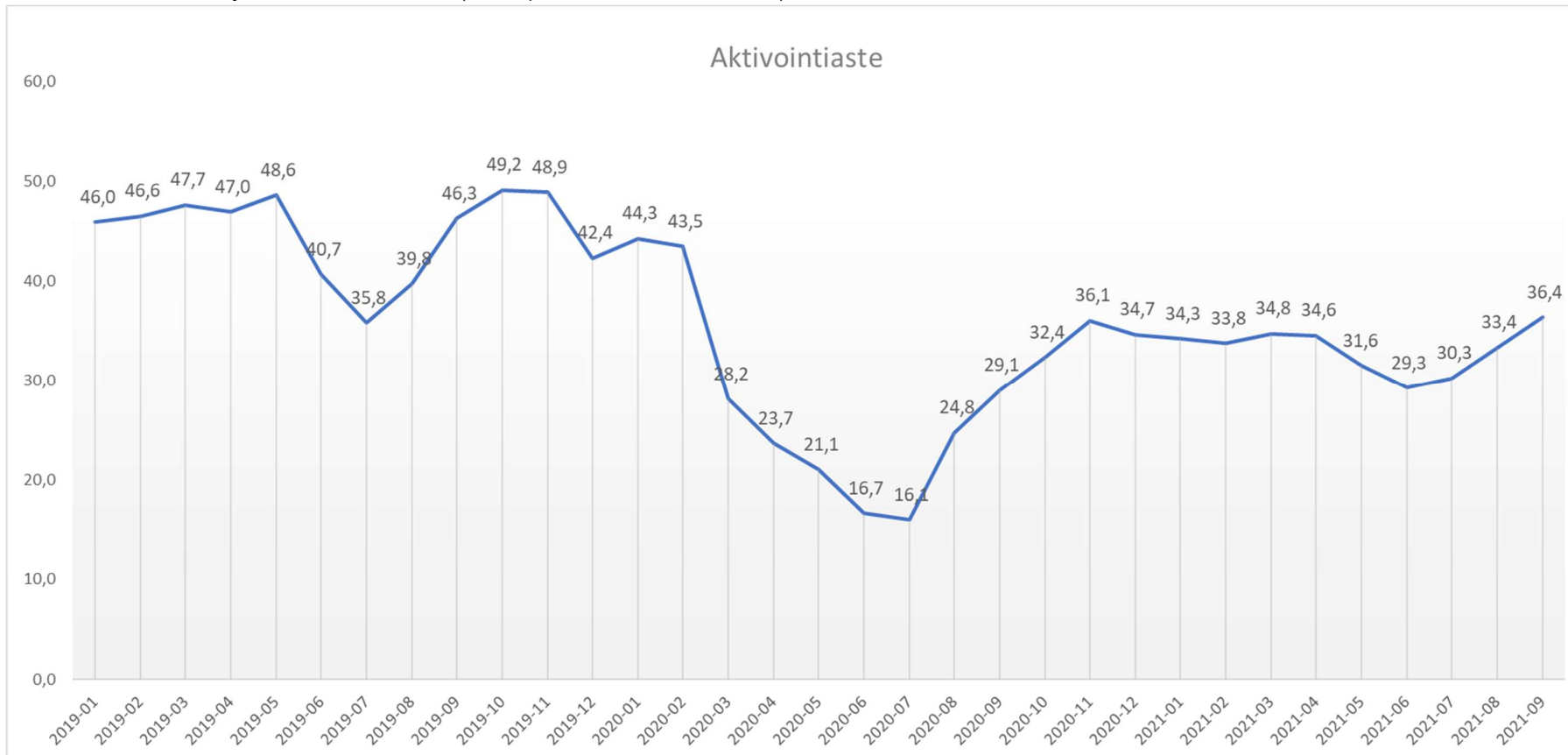
Alle 25-vuotiaiden työttömien määrä Naantalissa 31.1.2019-31.12.2021.



Aktivointiaste

Aktivointiaste kertoo niiden työmarkkinatukea saavien henkilöiden osuuden, jotka osallistuvat työllistymistä edistäviin palveluihin. Koronapandemian seurauksena aktivointiaste putosi huomattavasti kevään ja kesän aikana vuonna 2020 (rajoitustoimenpiteenä mm. kuntouttava työtoiminta keskeytettiin). Vuonna 2021 aktivointiaste on pysynyt tasaisesti kohtalaisella tasolla. Haasteena on pitkäaikaistyöttömien määrän huomattava kasvu samalla kun tarjolla olevien palveluiden määrä tai muut resurssit eivät ole vastaavasti lisääntyneet. Lisäksi työmarkkinatukea saavat yrittäjät vaikuttavat aktivointiasteeseen negatiivisesti, koska he eivät ole työllistymistä edistävissä palveluissa. Tästä syystä aktivointiaste on edelleen selvästi alhaisempi kuin ennen pandemiaa.

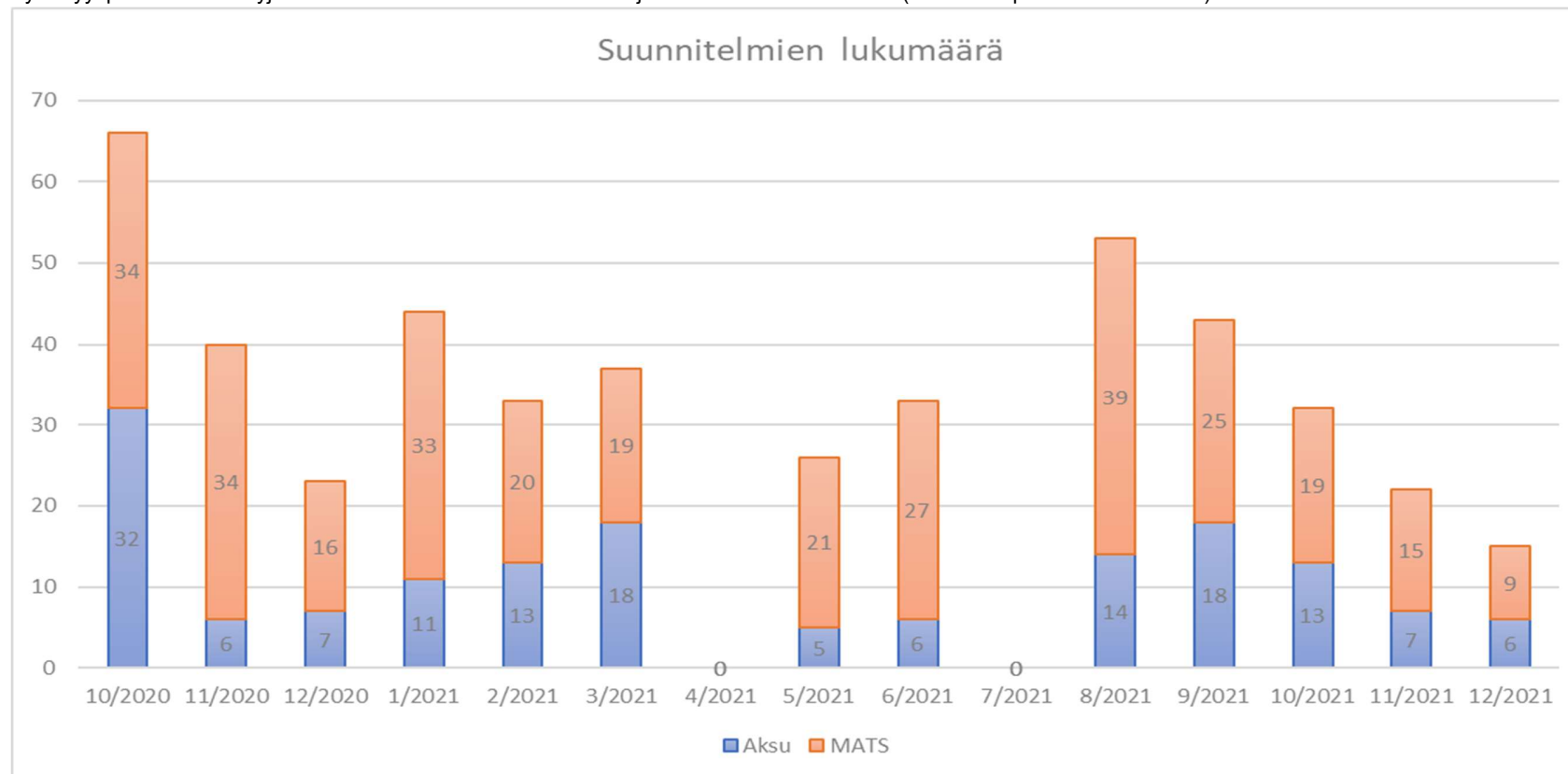
Naantalin aktivointiaste ajalla 1.1.2019-30.9.2021 (uudempaa tietoa ei vielä saatavilla).



Asiakassuunnitelmat

Kaupungin työllisyyspalvelut ja Te-toimisto laativat yhdessä asiakkaan kanssa asiakkaalle aktivointisuunnitelman, jossa mm. sovitaan työllistymistä tukevista toimenpiteistä. Mikäli asiakkaan tilanne edellyttää myös Kelan palveluita, asiakas voidaan liittää työllistymistä edistävään monialaiseen yhteispalveluun (TYP), jolloin aktivointisuunnitelman korvaa monialainen työllistymissuunnitelma. Vuoden 2021 aikana asiakassuunnitelmia on tehty yhteensä 338 kpl. Suunnitelmien teon syklistyys ei ole poikkeuksellista (esimerkiksi kesä- ja joululomien aikaan suunnitelmia tehdään vähän, kun taas heti näiden jälkeen suunnitelmien määrä yleensä kasvaa). Koska suunnitelmia tekevien työntekijöiden määrä on pieni, henkilöstövajeella ja sairaspöissaoloilla (sekä työllisyyspalveluissa että Te-toimistossa) on merkittävä vaikutus suunnitelmien lukumäärään.

Työllisyyspalveluissa tehtyjen asiakassuunnitelmien lukumäärä ajalla 1.10.2020-31.12.2021 (tilastointitapa aloitettu 10/2020).



Kuntouttavan työtoiminnan asiakasmäärät

Kuntouttavan työtoiminnan asiakasmäärät laskivat merkittävästi koronapandemian johdosta keväällä 2020. Tähän vaikutti ensisijaisesti maaliskuussa 2020 annettu hallituksen määräys keskeyttää kuntouttava työtoiminta väliaikaisesti (vaikka kuntouttava työtoiminta keskeytettiin, asiakkaille jo tehtyjä määräaikaista sopimuksia ei purettu ja siksi esim. huhtikuulla 2020 näkyy asiakasmääriä alla olevassa kuviossa). Kesän 2020 jälkeen kuntouttavaa työtoimintaa on järjestetty poikkeusjärjestelyin ja asiakasmäärät kasvoivat nopeasti.

Vuoden 2021 aikana kuntouttavan työtoiminnan asiakasmäärä on ollut melko tasainen ja on jopa ylittänyt koronapandemiaa edeltävät määrät. Tästä huolimatta kuntouttavan työtoiminnan järjestäminen terveysturvallisesti on edelleen vaikeaa. Etenkin turvavälien toteuttaminen on erityisen haastavaa ja rajoittaa asiakasmääriä. Lisäksi Naantalin osalta haastetta aiheuttaa se, että kuntouttavaa työtoimintaa ei ole riittävästi tarjolla Naantalin alueella, vaan monesti asiakkaille joudutaan tarjoamaan kuntouttavaa työtoimintaa esimerkiksi Raisiossa.

Kuntouttavan työtoiminnan asiakasmäärä (sopimus voimassa kk:n 1. päivä) ajalla 1.1.2020-1.12.2021



Kuntouttavan työtoiminnan järjestäminen

Kuntouttavan työtoiminnan järjestämisvastuu on kunnalla. Naantalissa kuntouttavaa työtoimintaa järjestetään selvästi eniten työllisyyspalveluiden omissa palveluissa (nuorten työpaja, aktiiviryhmät ja rempparyhmä). Noin 1/3 kuntouttavan työtoiminnan asiakkaista on ostopalveluissa. Yhdistysten ja kaupungin yksiköiden osuus kuntouttavan työtoiminnan järjestämisessä on vähäinen. Tavoitteena on lisätä asiakaspaikkojen määrää etenkin naantalilaisissa yhdistyksissä ja kaupungin omissa yksiköissä (sijaitsevat Naantalín alueella, jolloin kulkeminen on asiakkaille helpompaa).

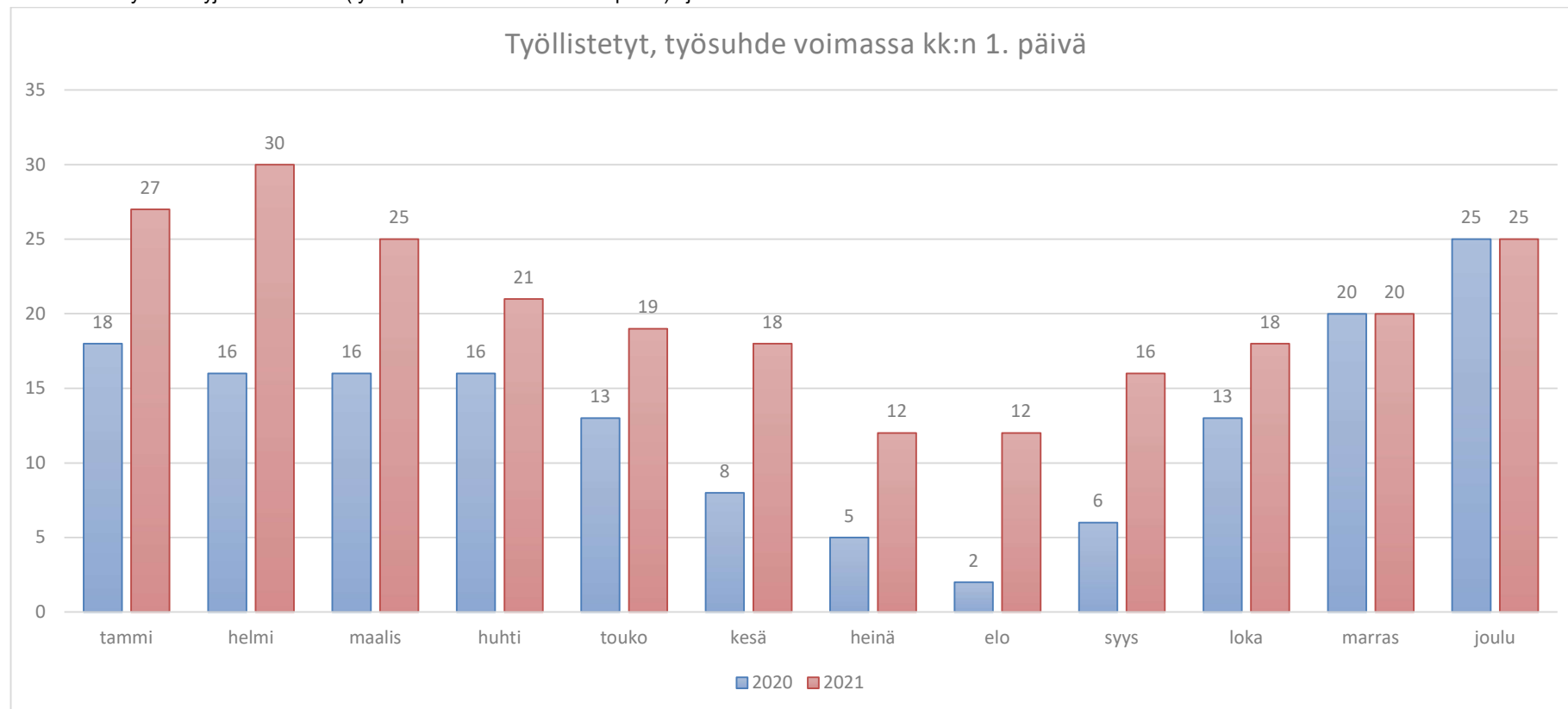
Kuntouttavan työtoiminnan järjestäminen asiakaskohtaisesti ajalla 1.1.2021-1.12.2021 (keskiarvo).



Palkkatuella työllistetyt

Vuoden 2021 aikana Naantalın kaupungin palkkatukityösuhteessa olevien työllistettyjen määrä on pääasiassa ollut kuukausittain korkeampi kuin edeltävänä vuonna. Keväällä 2020 koronaepidemia vaikeutti työllistämistä, kun kaupungin yksiköiden oli vaikea ottaa vastaan uusia työntekijöitä rajoitustoimenpiteiden (esim. vahva etätyösuositus) vuoksi. Vuoden 2020 syksyllä moni työllistetty kuitenkin aloitti työsuhteessa. Kevään 2021 tasainen lasku työllistettyjen määrässä johtuu siitä, että syksyllä 2020 aloittaneiden työsuhteet päättyivät vähitellen. (Tässä tilastossa on huomioitu vain työllisyyspalveluiden toimesta ja määrärahoilla palkkatuella työllistetyt. Kaupungin yksiköt voivat työllistää palkkatuella itsenäisesti myös suoran rekrytoinnin kautta.)

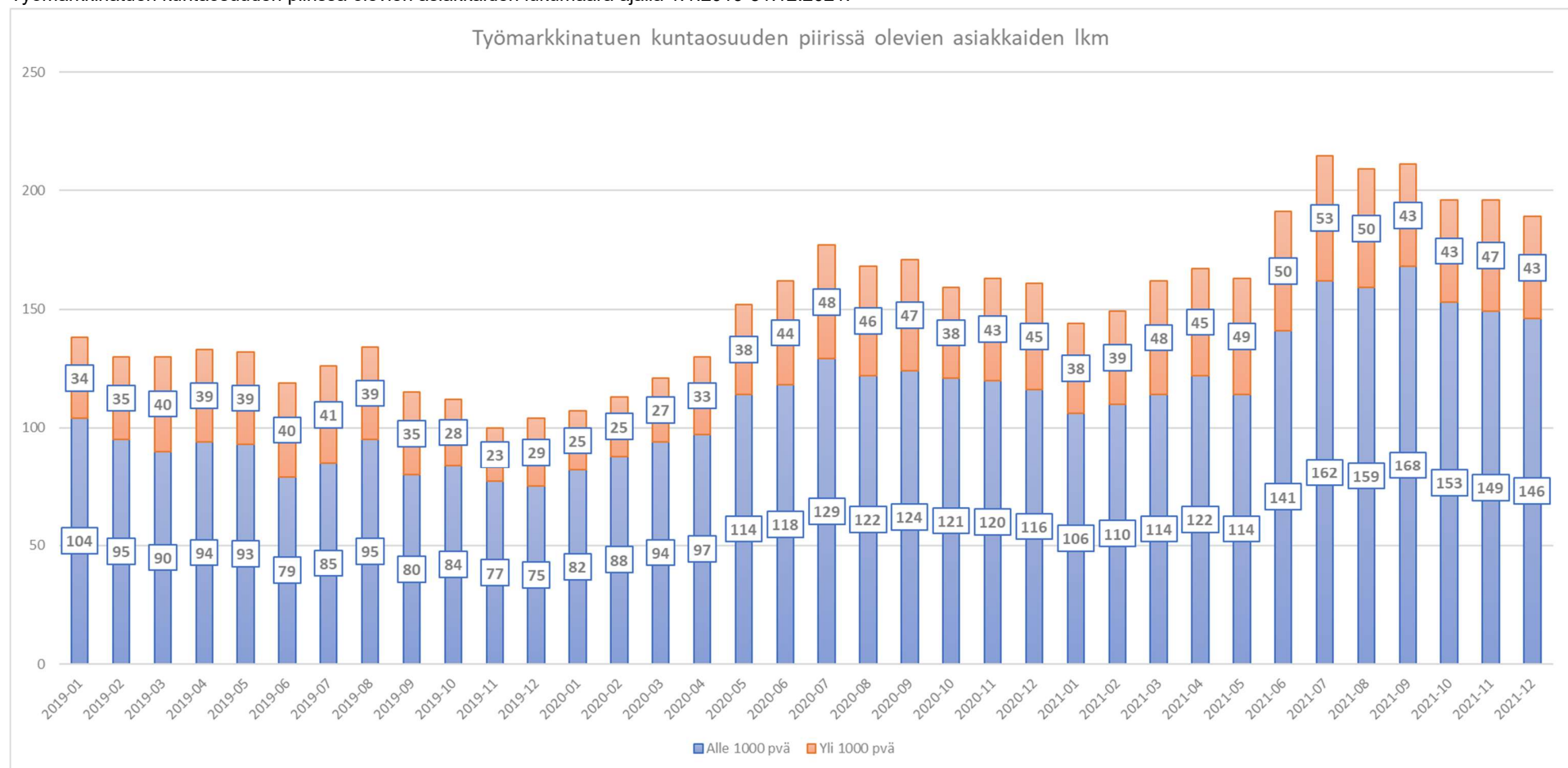
Palkkatuella työllistettyjen lukumäärä (työsopimus voimassa kk:n 1. päivä) ajalla 1.1.2020-1.12.2021.



Työmarkkinatuen kuntaosuuden piirissä olevien henkilöiden määrä

Työmarkkinatuen kuntaosuuden piirissä olevien henkilöiden määrä on kasvanut huomattavasti koronapandemiaa edeltävään aikaan verrattuna. (Kuntaosuuden piiriin kuuluvat ne henkilöt, joille on maksettu työmarkkinatukea yli 299 päivää.) Vuoden 2021 aikana henkilöiden määrä on pääasiassa kasvanut. Etenkin kesäkuukausina kasvu on ollut merkittävää.

Työmarkkinatuen kuntaosuuden piirissä olevien asiakkaiden lukumäärä ajalla 1.1.2019-31.12.2021.

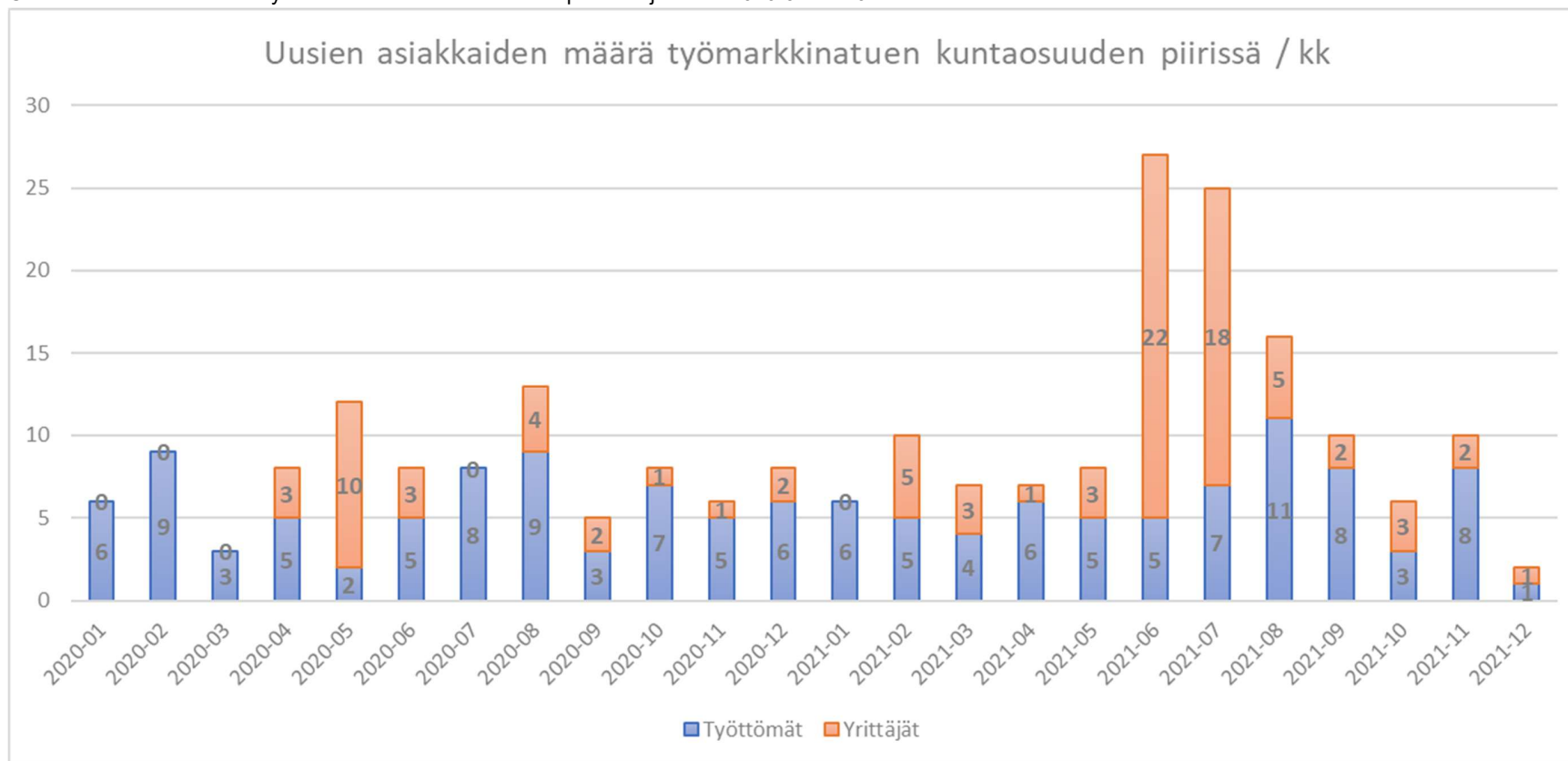


Uusien henkilöiden määrä työmarkkinatuen kuntaosuuden piirissä

Työmarkkinatuen kuntaosuuden piiriin kuukausittain tulevien uusien henkilöiden määrä kasvoi merkittävästi kesä- ja heinäkuussa 2021 (huomattavaa on, että valtaosa kesä- ja heinäkuun uusista henkilöistä on yrittäjiä). Myös elokuussa uusien henkilöiden määrä oli selvästi korkeampi kuin tavallisesti. Elokuun jälkeen uusien asiakkaiden määrä on palannut kesää edeltäneelle tasolle.

Äkillinen kasvu yrittäjien määrässä kesä- ja heinäkuussa johtuu siitä, että koronapandemian alkuvaiheista alkaen työmarkkinatukea saaneiden yrittäjien työmarkkinatukikertymä on ylittänyt 299 päivää juuri kesällä 2021 (työmarkkinatukea maksetaan arkipäiviltä, joten 300 päivää täyttyy noin 14 kuukaudessa). Moni yrittäjä on kuitenkin tullut kuntaosuuden piiriin jo paljon ennen kesäkuuta 2021, mikä johtuu siitä, että näillä yrittäjillä on vanhastaan ollut työmarkkinatukikertymää ennen yritystoimintaa ja työmarkkinatukikertymän laskeminen on jatkunut vanhasta kertymästä.

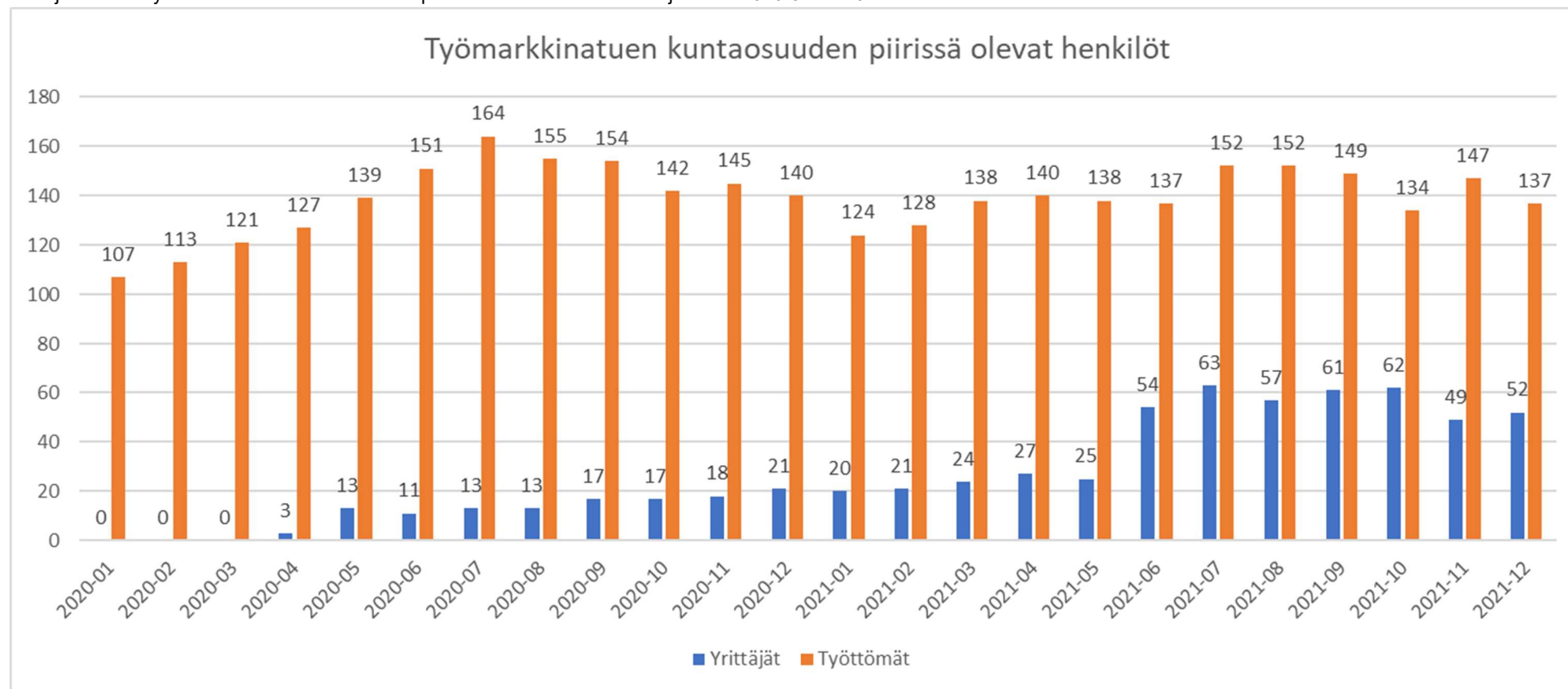
Uusien asiakkaiden määrä työmarkkinatuen kuntaosuuden piirissä ajalla 1.1.2020-31.12.2021.



Yrittäjien osuus työmarkkinatuen kuntaosuuden piirissä olevista

Yrittäjien osuus työmarkkinatuen kuntaosuuden piirissä olevista henkilöistä kasvoi tasaisesti kesään 2021 saakka, jolloin uusia yrittäjiä tuli paljon ja yrittäjien osuus kasvoi nopeasti. Yrittäjien osuus on ollut merkittävä koko vuoden 2021 jälkimmäisen puoliskon ajan.

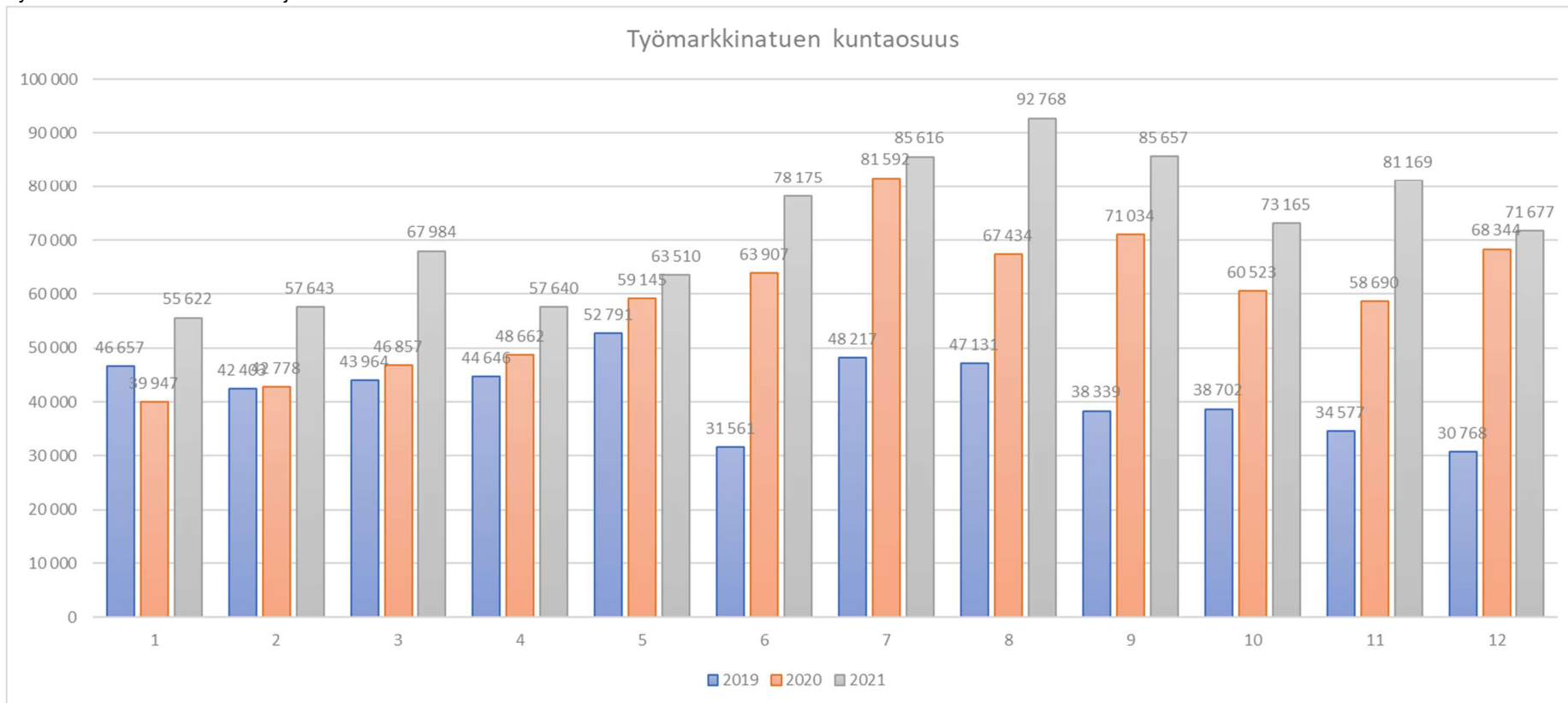
Yrittäjien osuus työmarkkinatuen kuntaosuuden piirissä olevista asiakkaista ajalla 1.1.2020-31.12.2021.



Työmarkkinatuen kuntaosuus

Työmarkkinatuen kuntaosuus on kasvanut merkittävästi. Keskeisiä syitä ovat pitkäaikaistyöttömyyden kasvu sekä yrittäjien väliaikainen työttömyysturva. Lisäksi työllistymistä edistävien palveluiden (etenkin kuntouttavan työtoiminnan) järjestäminen on ollut erityisen haastavaa koronapandemiasta johtuvien rajoitusten ja suositusten vuoksi. Myöskään palveluiden tai resurssien määrää ei ole voitu kasvattaa samassa suhteessa asiakasmäärien nousun kanssa.

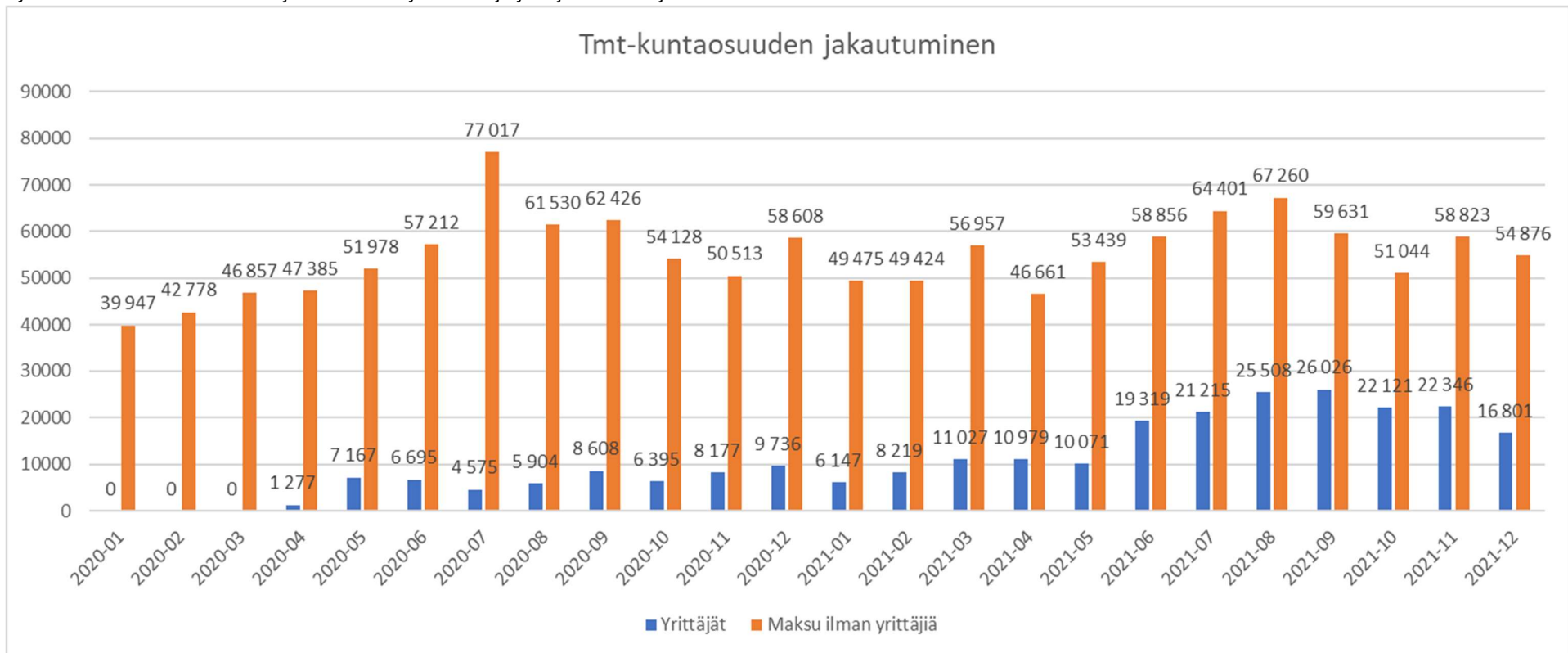
Työmarkkinatuen kuntaosuus ajalla 1.1.2019-31.12.2021.



Työmarkkinatuen kuntaosuuden jakautuminen

Yrittäjien väliaikaisen työttömyysturvan vaikutus työmarkkinatuen kuntaosuuteen on merkittävä. Vuoden 2021 työmarkkinatuen kuntaosuudesta 23 %, eli 200 000 € johtui yrittäjille maksettavasta työmarkkinatuesta. Koko koronapandemian aikana Naantalin kaupunki on rahoittanut yrittäjien työmarkkinatukea kumulatiivisesti 31.12.2021 mennessä yhteensä noin 258 000 €.

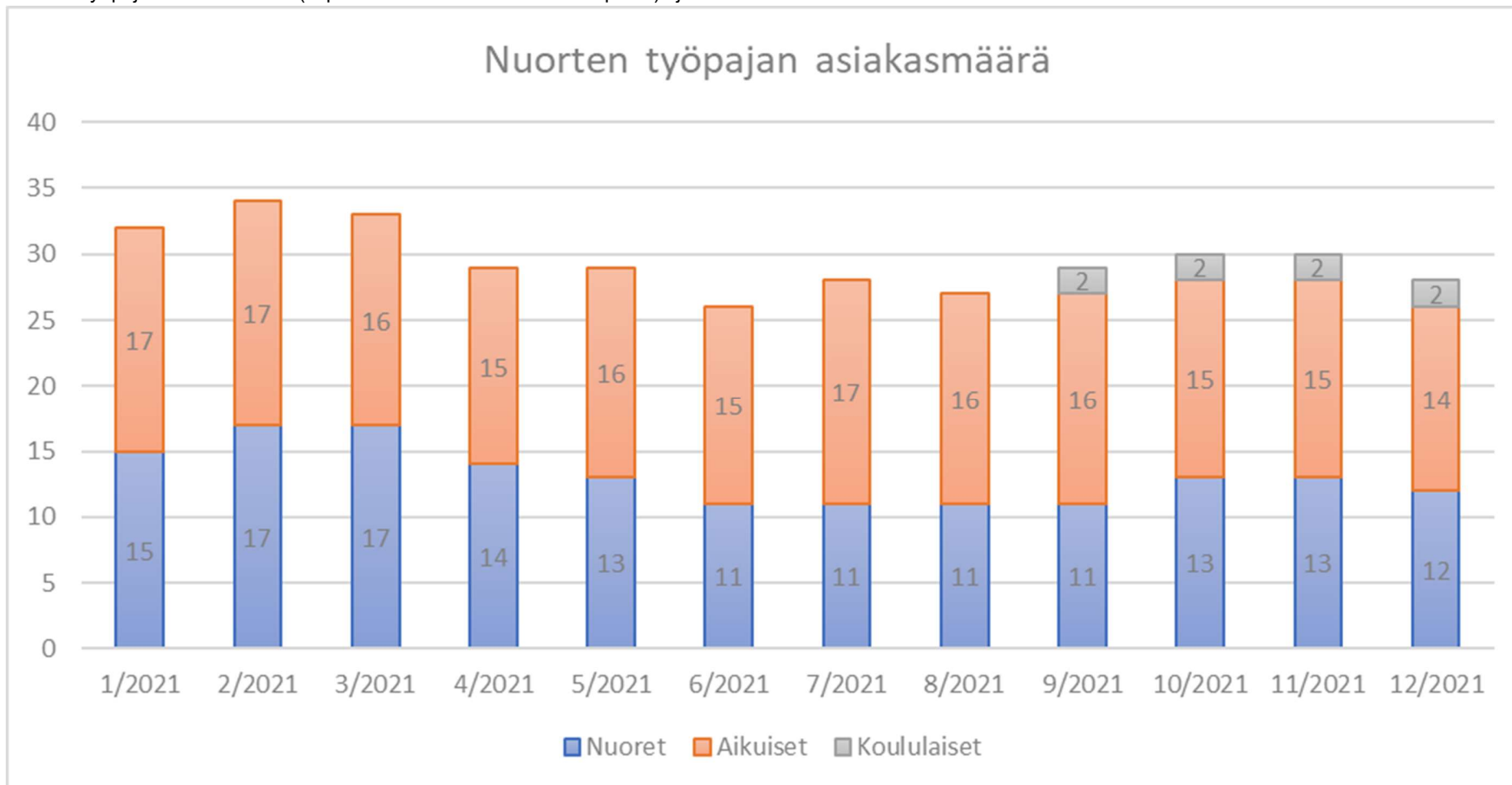
Työmarkkinatuen kuntaosuuden jakautuminen työttömien ja yrittäjien osalta ajalla 1.1.2020-31.12.2021.



Nuorten työpajan asiakasmäärät

Nuorten työpajan asiakasmäärät ovat pääasiassa laskeneet. Työpajalla on maanantaista torstaihin nuoria (alle 29-vuotiaita) ja perjantaisin vanhempia aikuisia (yli 29-vuotiaita). Lisäksi syksyn 2021 aika kaksi koululaista on ollut työpajalla suorittamassa peruskoulua loppuun. Asiaksmäärien lasku johtuu ensisijaisesti nuorten määrän laskusta, mikä johtuu siitä, että nuoret ovat siirtyneet toisiin palveluihin tai opintojen tai työelämän pariin, eikä uusia nuoria asiakkaita ole ohjautunut työpajalle.

Nuorten työpajan asiakasmäärä (sopimus voimassa kuukauden 1. päivä) ajalla 1.1.2021-31.12.2021.



Nuorten työpajan toteutuneet työtoimintapäivät

Samoin kuin asiakasmäärät, myös työpajan toteutuneet työtoimintapäivät ovat olleet kesään tultaessa laskussa. Maaliskuusta alkaen toteutuneita päiviä on ollut huomattavasti enemmän kuin vuotta aiemmin (johtuen kevään 2020 rajoitustoimenpiteistä, joiden vuoksi toimintaa jouduttiin ajamaan alas). Syyskuusta 2021 alkaen toteutuneita päiviä on ollut hieman vähemmän kuin edellisenä vuonna.

Työpajan ja toiminnallisen ryhmän toteutuneet päivät ajalla 1.1.2019-31.12.2021.

