

LAPSIPERHEIDEN SOSIAALITYÖN RAPORTTI 1.1. – 31.12.2020

Henkilöstö

Lapsiperheiden sosiaalityön henkilöstöön kuului vuonna 2020 perhepalvelujen päällikkö, toimistos sihteeri, vastaava sosiaalityöntekijä, viisi sosiaalityöntekijää, kolme sosiaaliohjaajaa, kaksi lapsiperhepsykologia, vastaava perheohjaaja, kaksi perheohjaajaa, kaksi nuorten avohuollon ohjaajaa, kaksi perhetyöntekijää ja lapsiperheiden kotipalvelutyöntekijä. Lapsiperheiden kotipalvelutyöntekijä on myös osa neuvolan ja varhaiskasvatuksen kanssa yhteistä Varhaisen tuen tiimiä.

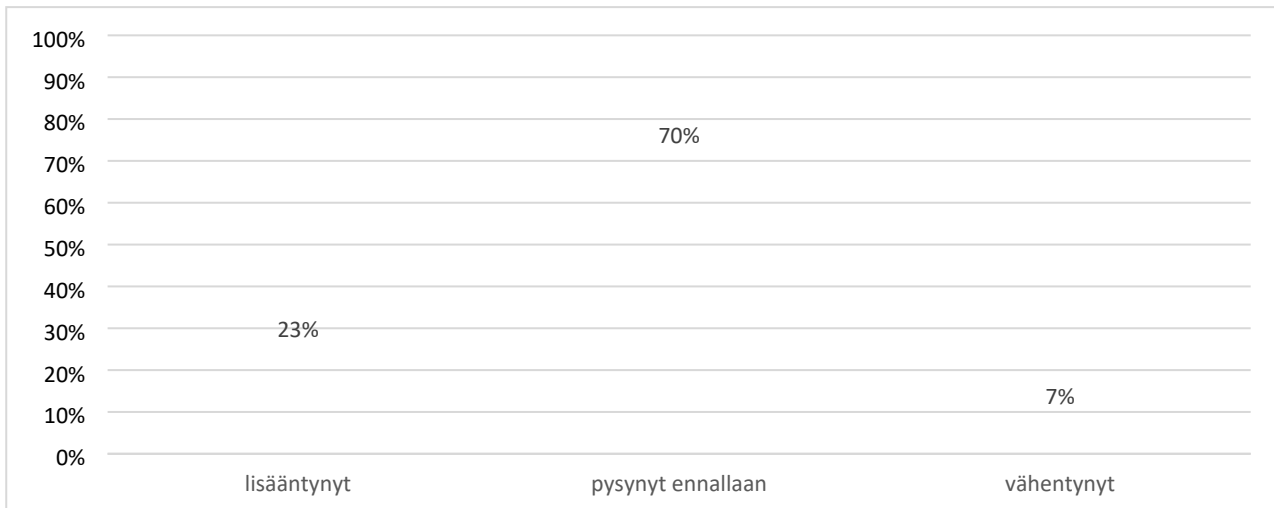
Vuonna 2020 lapsiperheiden sosiaalityön henkilöstöresurssi on ollut hyvä. 31.12.2020 kaikki virat ja toimet ovat täynnä lukuun ottamatta yhtä perheohjaajan vakanssia, jossa rekrytointi on kesken. Vuoden 2020 alussa lapsiperheiden sosiaalityöhön saatiin yksi uusi sosiaalityöntekijän virka, joka täytettiin helmikuussa 2020. Vuoden alussa perhetyön tiimin johtamista selkiytettiin ja vankistettiin lisäämällä tiimin vetäjänä toimineen vastaavan perheohjaajan tehtäviin myös perhetyön tiimin henkilöstöjohtaminen. Lisäksi lapsiperheiden sosiaalityössä on otettu käyttöön ryhmätyönohjaus siten, että kaikki tiimiläiset käyvät säännöllisesti työnohjauksessa. Päälliköllä ja vastaavilla on oma johtamista tukeva ryhmätyönohjaus. Omavalvontasuunnitelma päivitettiin joulukuussa 2020.

Joulukuussa 2020 julkaistuissa Kunta10-tutkimuksessa lapsiperheiden sosiaalityö on verrattuna muihin Naantalın työyksiköihin ylimmässä 10 %:ssa 17 kysymyksessä ja alimmassa 10 % vain yhdessä kysymyksessä. Lapsiperheiden sosiaalityön tulokset ovat selvästi parantuneet verrattuna aiempien vuosien tuloksiin (lapsiperheiden sosiaalityön vastausten vertailu 2016, 2018 ja 2020 oheismateriaalina).

Vuonna 2020 lapsiperheiden sosiaalityössä on otettu käyttöön systeminen työtapa (esite oheismateriaalina). Syksyn 2020 aikana systemiset tiimit ovat toteutuneet viikoittain ja myös asiakkaat ja yhteistyötahot ovat olleet mukana tiimeissä. Tiimien toteutuksessa on hyödynnetty etäyhteyksiä ja muita tartuntariskin vähentämiseksi annettuja ohjeita. Myös seudullista yhteistyötä systemisen työtavan tukemiseksi ja kehittämiseksi on tehty etäyhteyksin. Systemisen työtavan lisäksi lapsiperheiden sosiaalityössä on kehitetty omana työnä toteutettava perhekuntoutus, jossa perheille tarjotaan tiivistä ja suunnitelmallista tukea kotiin tehtävänä työnä. Mallin keskiössä on tiivis tiimin sisäinen yhteistyö, jossa psykologien ja perhetyön tiimin asiantuntijoiden rooli on keskeinen.

Naantalın lapsiperheiden sosiaalityö on mukana Asiakkaasta kumppaniksi -hankkeessa, jonka myötä vuoden 2021 alusta lähtien asiakkaiden on mahdollista saada tuekseen kokemuksumppani.

Syksyllä 2020 järjestettiin rajoituksia noudattaen lapsiperheiden sosiaalityön, varhaiskasvatuksen ja neuvolan yhteiskehittämisiltama, joka onnistui hyvin. Marrasjoulukuussa Naantalın varhaiskasvatuksen, koulujen, terveydenhuollon ja vapaa-aikatoimen henkilöstölle toteutettiin palautekysely koskien yhteistyötä lapsiperheiden sosiaalityön kanssa. Suurin osa vastanneista näki yhteistyön pysyneen ennallaan ja 23 % näki sen lisääntyneen. Koronan aiheuttamat haasteet huomioiden kyselyn tulos on melko myönteinen. Yhteistyön tiivistäminen on asetettu lapsiperheiden sosiaalityön keskeiseksi operatiiviseksi toimenpiteeksi myös vuodelle 2021.

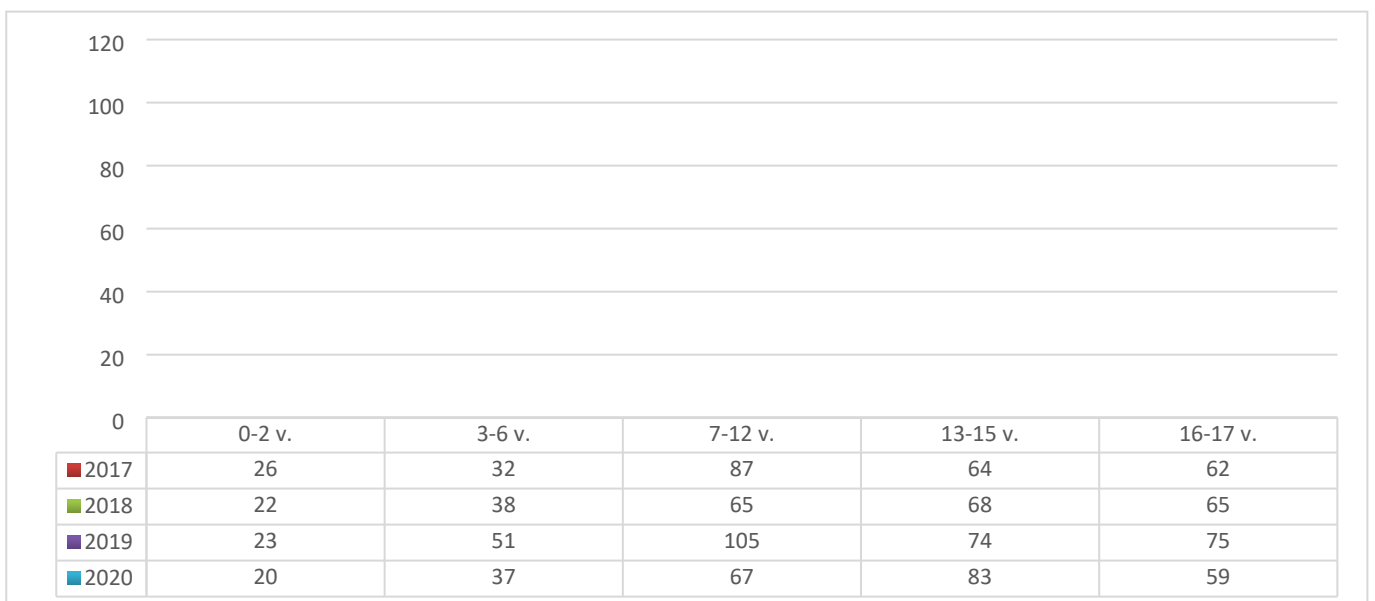


Kaavio: Yhteistyötahojen vastaukset kysymykseen: Miten kuvailisit perhepalvelujen sinun ja/tai työyksikkösi kanssa tekemää yhteistyötä viimeisen vuoden ajalla? N=56

Saapuneet lastensuojeluilmoitukset ja yhteydenotot

Vuonna 2020 on kirjattu yhteensä 578 lastensuojeluilmoitusta (2019= 672), jotka ovat koskeneet 276 lasta (2019=328). Ennakollisia lastensuojeluilmoituksia on kirjattu 7 (2019=10). Lastensuojeluilmoitusten määrän väheneminen selittyy sillä, että kevään 2020 poikkeusolojen ajalla lastensuojeluilmoituksia tehtiin noin 40 % vähemmän kuin vastaavan aikaan vuonna 2019. Syyskaudella 2020 ilmoitusten määrä on palannut poikkeusoloja edeltäneelle tasolle.

Lastensuojeluilmoituksia ikäryhmittäin vertailtaessa ilmoituksia on vuonna 2020 kirjattu aiempaa vuotta vähemmän kaikissa ikäryhmissä paitsi 13–15-vuotiaiden ryhmässä, jossa ilmoitusten määrä on kasvanut selvästi. Nuorten pahoinvoinnin lisääntyminen on noussut keskusteluun viime kuukausina ja sen ehkäisemiseksi pyritään vuodelle 2021 kehittämään tukimalleja yhteistyössä terveys- ja sivistyspalvelujen kanssa.

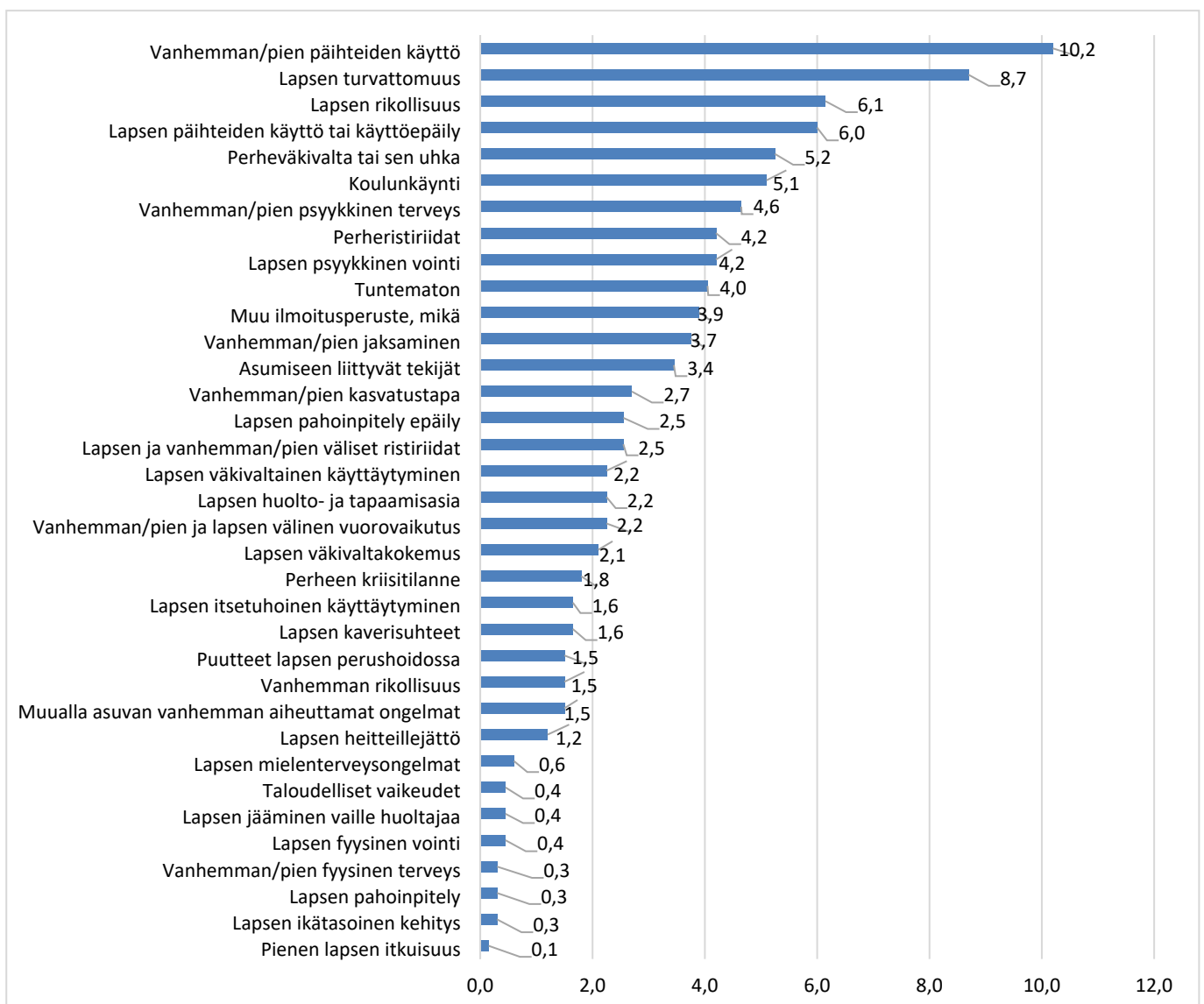


Kaavio: Saapuneet ilmoitukset ikäryhmittäin 2017–2020, lkm. Yksi lapsi on tilastossa vain kerran, vaikka hänestä olisi kirjattu useita ilmoituksia.

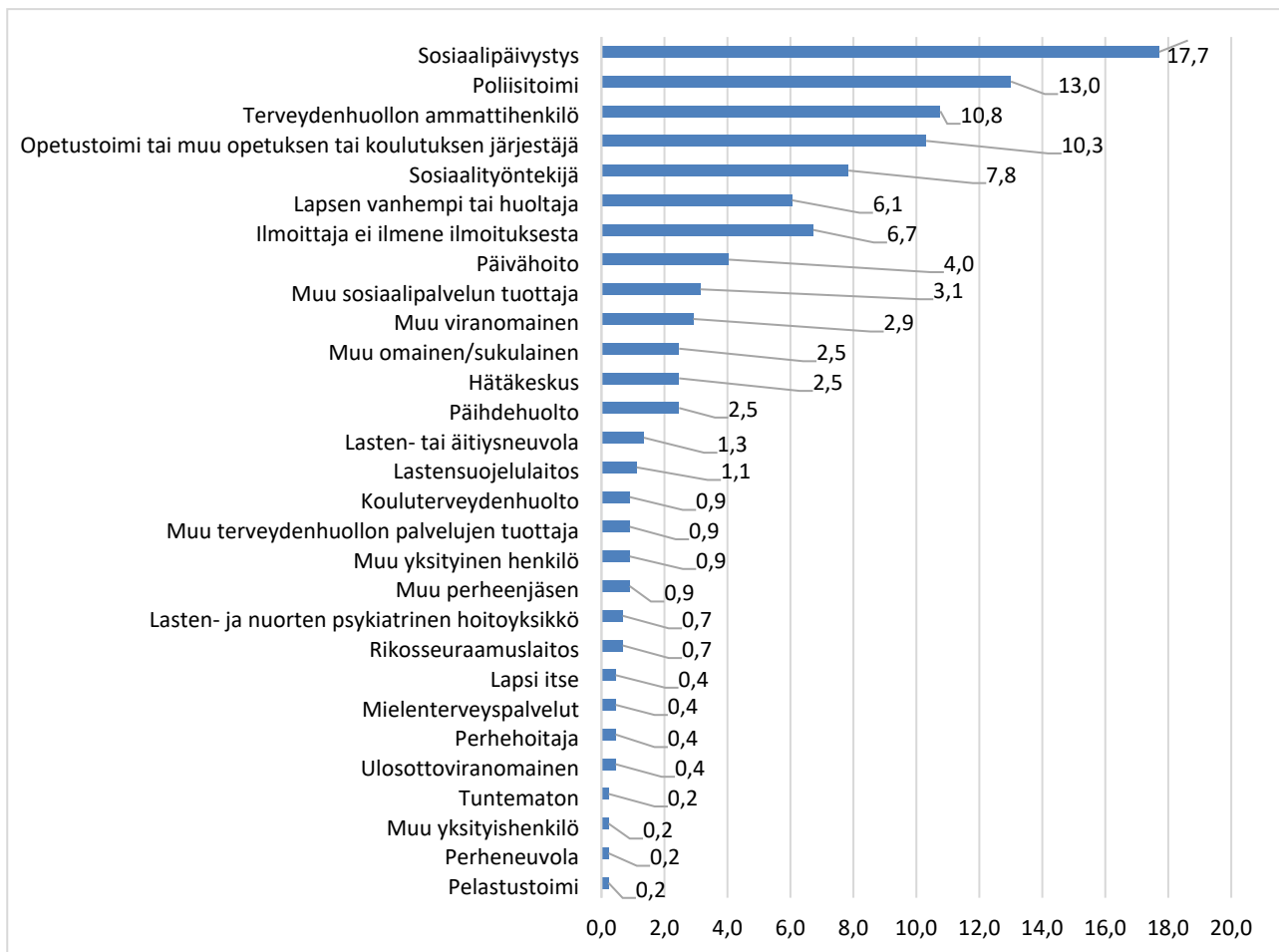
Yleisimpiä lastensuojeluilmoitusten taustalla olleita syitä ovat olleet sekä vanhempien että lasten päihteiden käyttö, lapsen turvattomuus ja rikollisuus sekä perheristiriidat/väkivalta. Vanhempien päihteiden käyttö on ollut yleisin ilmoitusperuste myös useana aiempana vuotena. Vuonna 2020 perheristiriitoja ja koulunkäyntiä koskivien ilmoitusten osuus on kasvanut verrattuna vuoteen 2019.

Kuten vuonna 2019 myös vuonna 2020 yleisimpiä ilmoitusten tekijätahoja olivat sosiaalipäivystys, poliisi, terveydenhuolto ja koulut. Poikkeusolojen aikana erityisesti poliisin tekemiä ja nuorten käyttäytymistä koskevia ilmoituksia kirjattiin tavallista vähemmän. Kesän ja syksyn aikana niiden osuus ilmoituksista palautui kuitenkin poikkeusoloja edeltäneelle tasolle.

Lapsia koskevia sosiaalihuoltolain mukaisia yhteydenottoja on vuonna 2020 kirjattu 105 (2019=116). Yhteydenottoja tekivät eniten vanhemmat (27) ja koulu (22). Pyydä apua -napin kautta yhteydenottoja on kirjattu 16 (2019=12).



Kaavio: Lastensuojeluilmoitusten perusteet ajalla 1.1. – 31.12.2020, %



Kaavio: Lastensuojeluilmoitusten ilmoittajatahot ajalla 1.1. – 31.12.2020, %.

Tehdyt palvelutarpeen arvioinnit

Vuonna 2020 valmistui yhteensä 141 palvelutarpeen arviointia (2019 = 193), joista 39 jatkui lapsiperheiden sosiaalityön (2019=64) ja 18 lastensuojelun asiakkuutena (2019=8). 84 lasta perheeseen ohjattiin peruspalveluihin, tai palvelutarpeeseen pystyttiin vastaamaan jo arvioinnin aikana (2019=121). Kuluneena vuonna palvelutarpeen arvioinnin henkilöstöresurssi on ollut hyvä ja asiakasperheiden tuentarvetta on pystytty aiempia vuosia useammin arvioimaan ja tarpeeseen vastaamaan jo seitsemän arkipäivän kuluessa, mikä ilmoitusten kokonaismäärän vähenemisen ohella selittää arviointien määrän laskua. Vuonna 2020 palvelutarpeen arvioinnin perusteella on vuotta 2019 useammin alkanut lastensuojelun asiakkuus. Arvioinnit valmistuivat lakisääteisen kolmen kuukauden kuluessa.

Sosiaalityö ja sosiaaliohjaus

Naantalissa lastensuojelun asiakkaana on noin 100 lasta ja lisäksi noin 20 jälkihuollettavaa täysi-ikäistä nuorta. Sijaishuollon piirissä on 32 lasta ja 2 täysi-ikäistä nuorta (31.12.2020). Lapsiperheiden sosiaalityön asiakkaana on noin 120 lasta ja lisäksi palvelutarpeen arvioinnissa olevat lapset. Jokaisella lapsella on hänen asioistaan vastaava työntekijä, joka lastensuojelun asiakkaiden ja erityistä tukea tarvitsevien asiakkaiden kohdalla on sosiaalityöntekijä. Lastensuojelussa sosiaalityöntekijäkohtainen asiakasmäärä on enintään 35 asiakasta ja lapsiperheiden palveluissa enintään 55 asiakasta.

Vuonna 2020 sosiaalityöntekijät ja ohjaajat kouluttautuivat Pesäpuu ry:n pysäkkimallin mukaiseen lastensuojelun huostaanoton ja sijaishuollon arviointimalliin. Koulutuksen keskeisenä tavoitteena

on huostaanoton ja sijaishuollon tarpeen arvioinnin kattavuuden ja suunnitelmallisuuden lisääminen entisestään.

Nuorten avohuollon ohjaus

Vuonna 2020 nuorten avohuollon ohjaajat ovat lapsiperheiden sosiaalityön tukitoimena tavanneet 29 nuorta (2019=28) ja lastensuojelun tukitoimena 22 nuorta (2019=20). Nuorten avohuollon ohjaus on keskeinen osa perheille annettavaa palvelukokonaisuutta, jossa tarjotaan nuorille yksilöllistä tukea ja ohjausta elämänhallinnan eri osa-alueilla. Tavoitteena on tukea nuoren hyvinvointia ja tasapainoista kasvua ja kehitystä sekä ennaltaehkäistä syrjäytymistä. Nuorten tuen tarpeet liittyvät perhetilanteeseen, hyvinvointiin, vapaa-ajan viettoon, koulunkäyntiin, opiskeluun ja itsenäistymiseen. Nuorten kanssa toteutetaan keskustelutapaamisia, toiminnallisia tapaamisia ja lähdetään tarvittaessa tueksi arjen eri toimintaympäristöihin asioiden hoitamista mallintamaan.

Työskenneltäessä nuorten kanssa korostetaan aina koulunkäynnin säännöllisyyttä ja peruskoulun päästötodistuksen merkitystä. Lukiolaisia ja ammattikoululaisia motivoidaan saattamaan tutkinto valmiiksi sekä neuvotaan tarvittaessa erilaisten tukien hakemisessa. Nuorten avohuollon ohjaajat ovat osallistuneet yläkoulujen ja lukion hyvinvointiryhmiin, alueelliseen hyvinvointiryhmään sekä tehneet koulujen oppilashuoltohenkilöstön kanssa tiivistä yhteistyötä. Naantalissa järjestetyn dialektiseen käyttäytymisterapian koulutuksen antia on hyödynnetty nuorten kanssa tunnesäätelyyn liittyvissä asioissa.

Toinen nuorten avohuollonohjaajista on yhdessä perheohjaajan kanssa jatkanut syksyllä 2019 perustetun perhepalvelujen toiminnallisen poikaryhmän ohjaamista, joka kokoontuu joka toinen viikko 1.5 tunnin ajan. Ryhmäläiset koostuvat sekä lastensuojelun että lapsiperheiden sosiaalityön asiakkaista. Yllä mainitut asiakasluvut sisältävät ryhmäläiset. Ryhmän tavoitteena on tukea poikien hyvinvointia ja sosiaalisia taitoja toiminnallisuuden keinoin. Ryhmän toiminnassa on ollut mukana kuusi 7.-8. luokkalaista poikaa. Pojat ovat pitäneet ryhmästä ja sen toimintasisällöistä. Siitä on tullut heille harrastus. Poikien vanhemmilta on saatu hyvää palautetta. Poikaryhmä voitti syksyllä 2020 myös kehittämispalkinnon. Yhteistyö nuoriso- ja liikuntatoimen kanssa on keskeistä nuorten avohuollonohjauksessa, jossa tavoitteena tukea nuorten päihteettömyyttä ja oman mielekkään harrastuksen löytämistä.

Koronan tuomiin haasteisiin on nuorten avohuollon ohjauksessa pystytty vastaamaan hyvin. Työskentelyä on toteutettu tarvittaessa myös puheluin, videoyhteydellä sekä ulkoilutapaamisina kuten kävelyt ja retkeily luonnossa.

Kotipalvelu

Lapsiperheiden kotipalvelu on mukana Varhaisen tuen tiimissä, joka tarjoaa perhepalvelujen, neuvolan ja varhaiskasvatuksen yhteistyönä pikkulapsiperheille tukea ja apua matalalla kynnyksellä. Varhaisen tuen tiimi on toiminut täysipainoisesti syyskuusta 2019 lähtien ja kokemukset ja asiakaspalaute ovat olleet hyviä. Varhaisen tuen tiimi on ollut keskeisessä roolissa myös alle kouluikäisten palvelujen yhteistyön tukemisessa. Varhaisen tuen tiimi vastasi muun muassa yhteiskehittämisiltaman ohjelmasta yhdessä palvelutarpeen arviointitiimin kanssa. Vuonna 2020 Varhaisen tuen tiimi voitti myös kehittämispalkinnon.

Vuonna 2020 lapsiperheiden kotipalvelua myönnettiin Varhaisen tuen tiimin tukitoimena 22 perheelle (2019=18), lapsiperheiden sosiaalityön tukitoimena 18 perheelle (2019=29) ja lastensuojelun tukitoimena 3 perheelle (2019=4). Korona vaikutti lapsiperheiden kotipalveluun siten, että perheet peruuttivat keväällä sovittuja aikoja. Ostopalveluna kotipalvelua on myönnetty varhaisena tukena kahdelle perheelle (2019=4) ja lapsiperheiden sosiaalityön/lastensuojelun tukitoimena kuudelle perheelle (2019=4).

Perhetyö

Tarkasteluvälillä perhetyö on lapsiperheiden sosiaalityön tukitoimena työskennellyt 71 lapsen perheessä (2019 koko vuosi = 70) ja lastensuojelun tukitoimena 35 lapsen perheessä (2019 koko vuosi = 34), joista 12 (2019 koko vuosi = 9) on ollut tehostettua perhetyötä. Perhetyö on ollut mukana toteuttamassa omana työnä toteutettavaa perhekuntoutusta yhdeksän lapsen perheelle.

Perheohjaajien ja perhetyöntekijöiden palvelut ovat keskeinen osa perheen palvelukokonaisuutta, jossa pyritään tuen, ohjauksen ja kuntoutuksen menetelmin tukemaan perheen arkea ja lasten hyvinvointia ja tasapainoista kasvua ja kehitystä. Perhetyön keskiössä on perheen arjen ympäristöihin jalkautuminen. Tapaamiset ovat olleet osin toiminnallisia, osin keskusteluun perustuvia ja palveluohjausta. Perheohjaajilla on käytössä dialektisen käyttäytymisterapian, neuropsykologisen-valmennuksen ja ratkaisukeskeisen lyhytterapian työotteita. Lisäksi on käytössä myös koira-avusteinen työskentely, jolloin voidaan hyödyntää eläinavusteisuuden ominaisuuksia tavoitteiden saavuttamisessa. Psykiatrinen sairaanhoitaja on tiimissä tuonut lisän mielenterveys- ja päihdeosaamiseen. Koronan tuomin haasteisiin on pystytty perhetyössä vastaamaan hyvin. Poikkeusolojen aikana työskentelyä vietiin tarpeen mukaan tavanomaisesti koteihin, tai tapaamisia pyrittiin toteuttamaan ulkona mahdollisuuksien mukaan. Lisäksi yhteyttä pidettiin perheisiin puheluiden ja videopuheluiden muodossa tiiviimmin.

Asiakasperheiden tuentarve on usein vaatinut laajaa psykiatrasta osaamista ja perheitä on tuettu myös ostopalveluin heidän tarvettaan vastaavasti, mikä näkyy ostopalvelujen kasvuna. Asiantunteva ja kattava työskentely avohuollossa on näkynyt sijaishuollon tarpeen vähenemisenä. Ostopalveluna perhetyötä on ostettu kolmelle lapselle. Perhekuntoutusta on ostettu yhteensä kuudelle lapselle ja vanhemmuuden arviointi kolmelle lapselle. Näiden lisäksi omana työnä toteutettuihin perhekuntoutuksiin on ostettu kokonaisuutta täydentäviä palveluja.

Lapsiperheiden psykologit

Vuonna 2020 lapsiperheiden psykologit ovat lapsiperheiden sosiaalityön ja lastensuojelun tukitoimena tavanneet 61 asiakasta (sis. lapsen lisäksi myös vanhemmat ja mahdolliset muut perheenjäsenet). Tämän lisäksi psykologit ovat toimineet konsultoivassa roolissa lapsiperheiden sosiaalityön tiimissä. Kaiken kaikkiaan lapsiperhepsykologit ovat tavanneet 203 asiakasta mukaan lukien varhaiskasvatuksesta ohjautuneet sekä itse yhteyttä ottaneet asiakkaat. Keskeisimpiä käyntien syitä ovat olleet vanhemmuuden sekä perheen vuorovaikutuksen tuki, parisuhteen tuki/erokriisi, lapsen/nuoren tunne-elämän oireilu ja kriisityö. Uutena tehtävänä lapsiperhepsykologien työnkuvaan on tullut toimia kliinikkona lastensuojelun systeemissä työskentelyssä. Lapsiperhepsykologit ovat myös olleet mukana omana työnä tehtävän perhekuntoutuksen toimintamallin kehittämisessä ja käyttöönotossa.

Koronavirusepidemian aiheuttamien poikkeusolojen ja niihin liittyvien valtakunnallisten rajoitusten vuoksi asiakastyössä ilmeni muutoksia maaliskuusta 2020 lähtien. Asiakastapaamiset korvautuivat pääasiassa puhelinkeskusteluilla ja Teams-videotapaamisilla. Tapaamisia toteutettiin myös ulkoillen. Osa asiakkaista jäi odottamaan mahdollisuutta tavata jälleen tavanomaiseen tapaan vastaanotolla tai kotikäynneillä. Osa asiakkaista toivoi usein toistuvaa kontaktia poikkeustilanteessa elämisen tueksi. Mutu-ryhmä ja Ihmeelliset vuodet -vanhemmuusryhmä jouduttiin keskeyttämään. Ihmeelliset vuodet -vanhemmuusryhmän osallistujille laadittiin materiaalipaketteja ja toimitettiin kotiin. Lisäksi heidän kanssaan sovittiin säännölliset puhelinsoittoajat menetelmäsällöistä ja keinojen harjoittelusta keskustelemiseksi.

Kesän jälkeen asiakastyö on palautunut melkein normaaliksi hygieniaohjeita noudattaen, mutta osa tapaamisista on edelleen toteutunut Teams-videoyhteydellä tai puhelimitse.

Tukiperheet, tukihenkilöt ja nuorten tukiasuminen

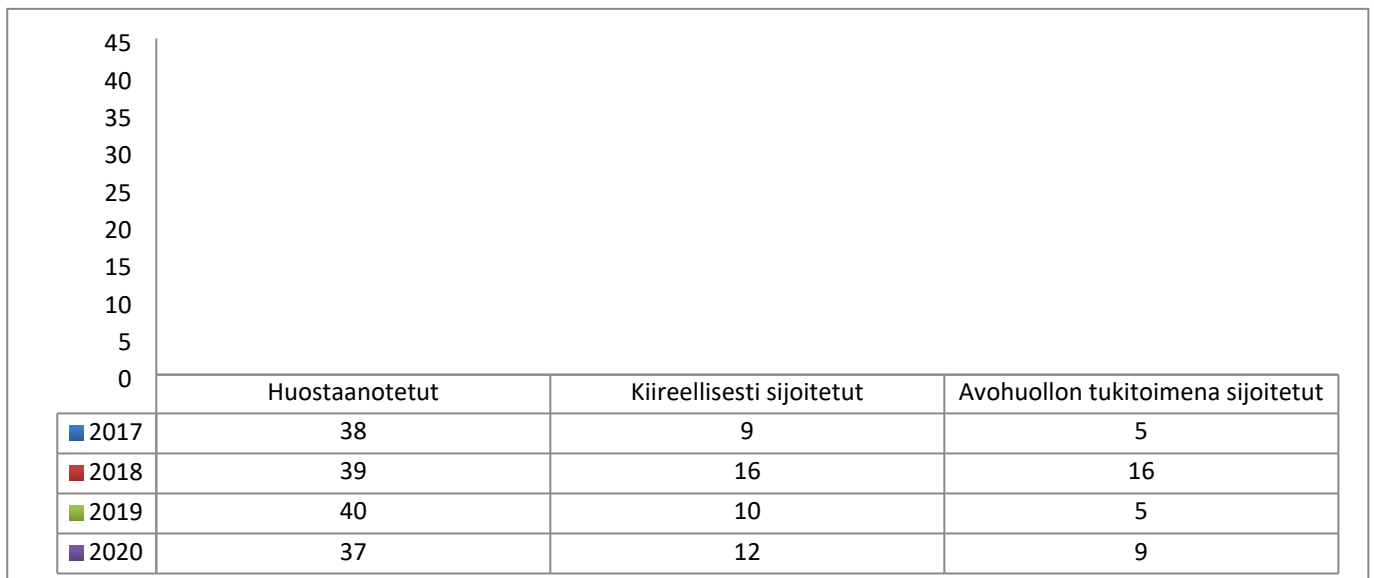
Vuonna 2020 lapsiperheiden sosiaalityön palveluna 15 (2019=16) ja lastensuojelun palveluna 12 lasta (2019=20) tapasi ammatillista tukihenkilöään. Vapaaehtoinen tukihenkilö oli 5 lapsella.

Vuonna 2020 lapsiperheiden sosiaalityön palveluna 36 (2019=38) ja lastensuojelun palveluna 24 (2019=24) lasta kävi tukiperheessä. Tukiperheiden saatavuus on viime vuosina parantunut, minkä seurauksena tukiperheitä on ollut mahdollista myöntää aiempaa useammalle perheelle. Edelleen lapsen tarvetta vastaavan tukiperheen löytäminen on kuitenkin osan lapsista kohdalla haastavaa.

Vuonna 2020 ostopalveluna tukiasunnossa on lapsiperheiden sosiaalityön palveluna asunut kolme nuorta, lastensuojelun avohuollon tukitoimena myös kolme nuorta ja lastensuojelun jälkihuollon tukitoimena viisi nuorta (2019=5). Tukiasumisen kesto on vaihdellut kuukaudesta useisiin vuosiin.

Lastensuojelun sijaishuolto

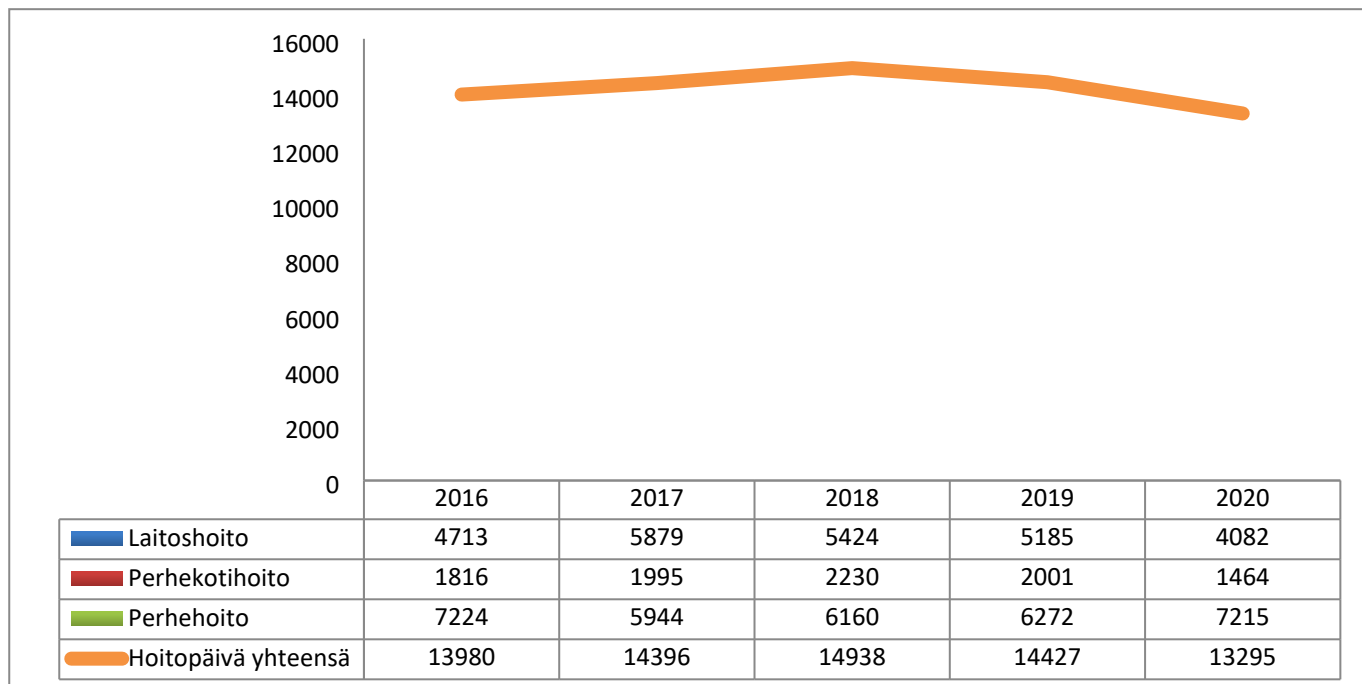
Vuonna 2020 kiireellisesti sijoitettuna on ollut 12 lasta, joista yksi kahdesti. Vuonna 2020 on vahvistettu neljä huostaanottoa (2019=6), joista kaksi viranhaltijan ja kaksi hallinto-oikeuden päätöksellä. Huostaanottoa ja sijaishuoltoon sijoittamista koskevia hakemuksia on vuoden lopussa hallinto-oikeuden käsittelyssä kaksi. Avohuollon tukitoimena sijoitettuna on ollut yhdeksän lasta ja neljä vanhempaa. Laitosmuotoisia perhekuntoutuksia on ollut enemmän kuin edeltävänä vuonna. 31.12.2020 sijaishuollossa on 32 lasta, joista perhehoidossa 19 (2019=17) ja laitoshoidossa 13 (2019=14). Lisäksi kaksi täysi-ikäistä nuorta asuu jälkihuollon tukitoimena laitoshoidossa.



Sijoitettuna olleiden lasten lukumäärä sijoitusperusteen mukaan 2017–2020, sama lapsi voi esiintyä tilastossa useamman kerran.

Strateginen tavoite perhehoidon ja avohuollon tukitoimien ensisijaisuudesta on vuonna 2020 toteutunut hyvin ja paremmin kuin kahtena edeltävänä vuotena: perhehoidon osuus sijaishuoltopäivistä on kasvanut ja sijaishuoltopäivien kokonaismäärä on laskenut verrattuna edeltäviin vuosiin. Perhehoidon osuus on 54 %. Systeemisen työotteen ja johtamiseen tehtyjen panostusten myötä perheiden tuentarvetta on arvioitu aiempaa laaja-alaisempaan

asiantuntemukseen pohjautuen, mikä on näkynyt sijaishuollon tarpeen ja erityisesti keston vähenemisenä sekä perhehoidon osuuden kasvuna. Sijaishuollon keston väheneminen on seurausta tavoitteellisesta ja suunnitelmallisesta työskentelystä erityisesti sijoitettujen nuorten ja heidän perheidensä kanssa. (Seudullinen vertailu oheismateriaalina.)



Kaavio: Sijoitushoitopäivät hoitotyypeittäin vuosina 2016–2020.

Perheoikeudelliset palvelut

Perheoikeudelliset palvelut siirtyivät seudulliseen yksikköön 1.3.2020 alkaen.

Perheneuvola

Perheneuvolapalvelut toteutetaan ostopalveluna Raision kaupungilta. Alle kouluikäiset lapset ohjataan perheneuvolan sijaan ensisijaisesti Naantalin omille lapsiperheiden psykologeille ja perheasioiden sovittelut Naantalin omille sovittelijoille. Vuonna 2020 sovitteluja on Naantalin omana palveluna toteutunut 12 kun vuonna 2019 sovitteluja toteutui 9.

Perheneuvolapalvelujen hinnoittelun kilpailukykyisyys, palvelun laatu ja tarvevastaavuus arvioitiin keväällä 2020. Todettiin, että hinnoittelu vastaa seudun yleistä hintatasoa. Raision perheneuvolan palvelut kuvautuivat kattavina ja laaja-alaisina. Raision perheneuvolan kanssa sovittu yhteistyötapaaminen siirtyi koronan vuoksi syksyyn.

Talouden toteutuminen

Lapsiperheiden sosiaalityön tulosalueen talousarvion toimintakate vuonna 2020 on 4 350 853 euroa ja arvio toteutumasta on 4 180 000 euroa (vuonna 2019 toteutuma oli 4 282 861 euroa).

Talousarviossa 2020 perhehoitoon on varattu 443 231 euroa ja lopullinen toteutuma tulee olemaan noin 551 000 euroa. Laitoshoitoon on varattu 1 690 846 euroa ja lopullinen toteutuma tulee olemaan noin 1 394 000 euroa. Vuoden 2019 toteutuma perhehoidossa oli 495 000 euroa ja laitoshoidossa 1 516 000 euroa. Vuoden 2018 toteutuma perhehoidossa oli 418 700 euroa ja laitoshoidossa 2 015 200 euroa.

