



Turun Seudun Vesi Oy

10.9.2020

Sisältö

3	Yleistä
4	Välimiehen välitystuomio 13.3.2020 ja TSV:n laskutuksen oikaisu
5	TPV-hankkeen rakennusaikaiset korot 9,7 M€
6	Lisäinvestoinnit eli jäljellä olevan 174,9 M€:n laskutus sekä valmistumisen jälkeiset korot
7	TPV-järjestelmän valmistumisen jälkeen tehdyt investoinnit
8	TPV+VL-poistot ja leasing
9	Pääomalaskutuksen oikaisu
10	Yhteenveto laskutusoikaisusta
11-17	Liitteet

Yleistä

Rajoitukset raportin jakelulle

Tämä muistio on tarkoitettu yksinomaan Turun Seudun Vesi Oy:n käyttöön, eikä sitä tule antaa muille osapuolille eikä sisältöä tule lainata osittain tai kokonaisuudessaan ilman meiltä etukäteen saatua kirjallista suostumusta. Meillä ei myöskään ole raporttiin liittyvää vastuuta kolmatta osapuolta kohtaan.

Käytetyt lyhenteet:

TSV = Turun Seudun Vesi Oy

VL = Virttaa-Littoinen-vedenhankintajärjestelmä

TPV = Tekopohjavesihanke

Yhteystiedot

Esa Kailiala

KHT, Partner

+358 20 760 3686

esa.kailiala@kpmg.fi

Välimiehen välitystuomio 13.3.2020 ja TSV:n laskutuksen oikaisu

Osakassopimuksen tarkoituksena on ollut, että kunkin osakkaan lopullinen maksuosuus järjestelmän toteutuskustannuksista (poislukien yhtiölle TPV-hankkeesta aiheutuneet lainanhoitokustannukset) vastaa osakkaan suhteellista omistusosuutta yhtiöstä.

Kokonaiskustannukset	+192,4 M€	VL-järjestelmä 13.312.000 € TPV-järjestelmä 179.066.000 €	Liite 1a)
Aikaisemmin maksettu	-17,5 M€	(17.483.060 €)	Liite 1b)
Lisäinvestointi = Jäljellä	= +174,9 M€	(174.894.940 €)	Liite 1c)
Rakennusaikaiset korot	+9,7 M€	(9.665.000 €)	Liite 1d)
Vastuu yhteensä	= 184,6 M€	(184.559.940 €)	Liite 2)

Yhtiön päätettyä loppuvuonna 2011 ryhtyä harjoittamaan toimintaansa ns. Mankala-periaatteen mukaisesti tämä on käytännössä vastaus kysymykseen siitä, miten ja missä aikataulussa osakaskunnat täyttävät Osakassopimuksessa sovitut vastuunsa suhteessa yhtiöön.

Laskutustilanne per 31.8.2020:

- TPV:n rakennusaikaisia korkoja laskutettu 2,0 M€ (jäljellä 7,7 M€ ≈ 33 v) **Liite 3)**
- Lisäinvestointeja (TPV + VL-poistot ja leasing) laskutettu 62,7 M€ (jäljellä 112,1 M€ ≈ 15 v) **Liite 4)**
→ vastuuta jäljellä yhteensä 119,8 M€

TPV:n jälkeisiä TPV-hankkeeseen kohdistuvia rahoituskuluja on laskutettu 36,1 M€ **Liite 5)**

TPV-hankkeen jälkeisten investointien rahoituskuluja ja poistoja on laskutettu 2,5 M€ **Liite 6)**

TPV-hankkeen rakennusaikaiset korot 9,7 M€

Rakennusaikaiset korot laskutetaan vain TPV-hankkeeseen osallistuneilta kunnilta alla olevan taulukon mukaan siihen saakka, kunnes liitteessä 1d yksilöidyt euromääräiset vastuut ovat täyttyneet.

TPV-kuntien vesivaraukset TPV-hankkeesta		
		%
Turun kaupunki	63 500	70,17
Raision kaupunki	12 010	13,27
Naantalin kaupunki	8 848	9,78
Paraisten kaupunki	3 000	3,31
Liedon kunta	2 000	2,21
Maskun kunta	653	0,72
Nousiaisten kunta	489	0,54
Yhteensä	90 500	100,00

Osakaskunnat ovat osakassopimuksen perusteella keskinäisessä suhteessaan velvollisia suorittamaan yhtiölle maksuja muista kuin TPV-hankkeen rakennusajan jälkeisistä rahoituskustannuksista vain oman euromääräisen vastuunsa täyttymiseen saakka.

Lisäinvestoinnit eli jäljellä olevan 174,9 M€:n laskutus sekä valmistumisen jälkeiset korot

TPV+VL -hankkeen kokonaiskustannuksista vähennetään aikaisemmin maksetut määrät (192,4 M€ – 17,5 M€), jonka jälkeen laskutus tapahtuu seuraavan taulukon mukaan:

Osuus lisäinvestoinneista		
Kunta	Lisäinvestointi	Osuus lisäinvestoinneista (%)
Turun kaupunki	120 914 509	69,14
Raision kaupunki	21 642 432	12,37
Naantalin kaupunki	16 040 644	9,17
Kaarinan kaupunki	3 335 751	1,91
Liedon kunta	4 937 898	2,82
Paraisten kaupunki	5 353 668	3,06
Paimion kaupunki	469 971	0,27
Maskun kunta	1 253 527	0,72
Nousiaisten kunta	946 541	0,54
Yhteensä	174 894 940	100,00

TPV+VL -järjestelmän kokonaiskulujen laskutuksen tulisi tapahtua yllä olevan taulukon mukaisesti, kunnes taulukon osoittamat kuntien euromääräiset vastuut ovat täyttyneet.

Toisin kuin muiden kustannusten osalta, osakaskuntien Osakassopimuksen mukaista vastuuta TPV-hankkeen valmistumisen jälkeisistä rahoituskustannuksista ei voida todeta rahamääräisinä summina, vaan ne on määriteltävä prosenttiperusteisina osuuksina. Näin ollen TPV:n valmistumisen jälkeiset TPV-rahoituskulut laskutetaan yllä olevan taulukon osoittaman prosenttiosuuden mukaan, mutta niitä ei lueta mukaan lisäinvestointia koskeviin kuntien euromääräisiin vastuisiin.

TPV-järjestelmän valmistumisen jälkeen tehdyt investoinnit

Nämä laskutetaan osakassopimuksen 7. kohdan mukaisesti osakkaiden omistusosuuksien suhteessa.

Osakas	Osakemäärä kpl	Omistus %
Kaarinan kaupunki	427	5,68
Liedon kunta	299	3,98
Maskun kunta	49	0,65
Naantalin kaupunki	662	8,80
Nousiaisten kunta	37	0,49
Paimion kaupunki	60	0,80
Paraisten kaupunki	224	2,98
Raision kaupunki	898	11,94
Turun kaupunki	4 864	64,68
Yhteensä	7 520	100,00

Osakassopimuksen kohdan 7 ("Investoinnit") mukaan yhtiön vedenhankinnasta ja jakelujärjestelmän parantamisesta ja tehostamisesta johtuvat investointikustannukset sekä myöhemmät korjaus- ja uushankintainvestoinnit jaetaan osakkaiden vesivarausten suhteessa. Vesivarausten keskinäinen suhde on sama kuin osakaskuntien osakeomistusosuuksien keskinäinen suhde.

Jos kuitenkin investointi suoritetaan (tietyn) osakkaan vesimäärän lisäämiseksi, kyseinen osakas maksaa osakassopimuksen kohdan 7 mukaan investoinnin.

TPV+VL-poistot ja leasing

Yhtiökokous on 23.11.2011 (§ 11) päättänyt, että yhtiössä noudatetaan Mankala-periaatetta. Yhtiökokous 23.11.2011 on lisäksi päättänyt (§ 12), että TPV- ja VL-hankkeita koskien pääomakustannuksina laskutetaan yhtiön kirjanpidollisia poistoja ja rahoituskustannuksia vastaava määrä.

TSV:n poistosuunnitelma perustuu kirjanpitolain mukaisiin poistoaikoihin. Yhtiön kirjanpidollisilla poistoilla on vaikutusta ainoastaan yhtiölle suoritettavien maksujen aikatauluun ja niiden vuosittaiseen määrään.

TSV:n tulee käsitellä taseessa oleva käyttöomaisuus ja rahoitusleasingsopimuksin oleva omaisuus kustannustenjakolaskelmissaan samalla tavalla.

Välimiehen päätöksen kohdassa 805 esitettyyn järjestelmien yhteenlaskettuihin kustannuksiin 192,4 M€ sisältyy 20 M€n leasing-sopimus, jolla on rahoitettu osa yhtiön hankkeeseen tekemistä investoinneista.

TPV+VL-poistot ja leasing laskutetaan samoilla perustein kuin lisäinvestoinnit eli kuten jäljellä oleva 174,9 M€ laskutetaan, kunnes kuntien TPV-investointia koskevat euromääräiset vastuut ovat täyttyneet.

TPV+VL-poistot ja leasing laskutetaan kunnes kuntien euromääräiset vastuut ovat täyttyneet. Tämän jälkeen TPV+VL-poistot ja leasing laskutetaan omistusosuuksien suhteessa.

Pääomalaskutuksen oikaisu

Välimiehen ratkaisun mukaisesti TSV:n pääomalaskutus oikaistaan vuoden 2012 alusta lähtien tähän hetkeen saakka. Käytännössä pääomakustannuksina on laskutettu yhtiön kirjanpidollisia poistoja ja rahoituskustannuksia vastaava määrä, jolla yhtiö on ns. Mankala-periaatteen mukaisesti päässyt nollatulokseen kunakin tilikautena.

Oikaisussa on otettava huomioon, että yhtiöllä on tällä hetkellä vanhoja myyntisaamisia osakkailta.

Erikseen on ratkaistava tehdäänkö oikaisulaskutus kertasuorituksena vuoden 2020 aikana vai siirretäänkö se esim. vuodelle 2021.

Yhteenveto laskutusoikaisusta

PÄÄOMALASKUTUKSEN OIKAISU VÄLIMIESOIKEUDEN RATKAISUN PERUSTEELLA 2012-2020 ALLA ESITETTYJEN MAKSUOSUUSPROSENTTIEN MUKAISESTI *

Toteutunut pääomalaskutus 1/2012 - 8/2020 (alv. 0%)

TPV + VL-poistot sekä leasing laskutuksesta yht.	62 748 951 €
TPV:n valmistumisen jälkeiset TPV-hankeeseen kohdistuvat rahoituskulut	36 080 190 €
TPV-rakennusaikaiset korot laskutuksessa yht.	1 993 854 €
Muut kuin TPV, VL tai TPV.rak.aik.korot laskutuksessa yht.	2 500 250 €
Toteutunut pääomalaskutus 1/2012 - 8/2020 yht. (ei sis. KaPa)	103 323 245 €

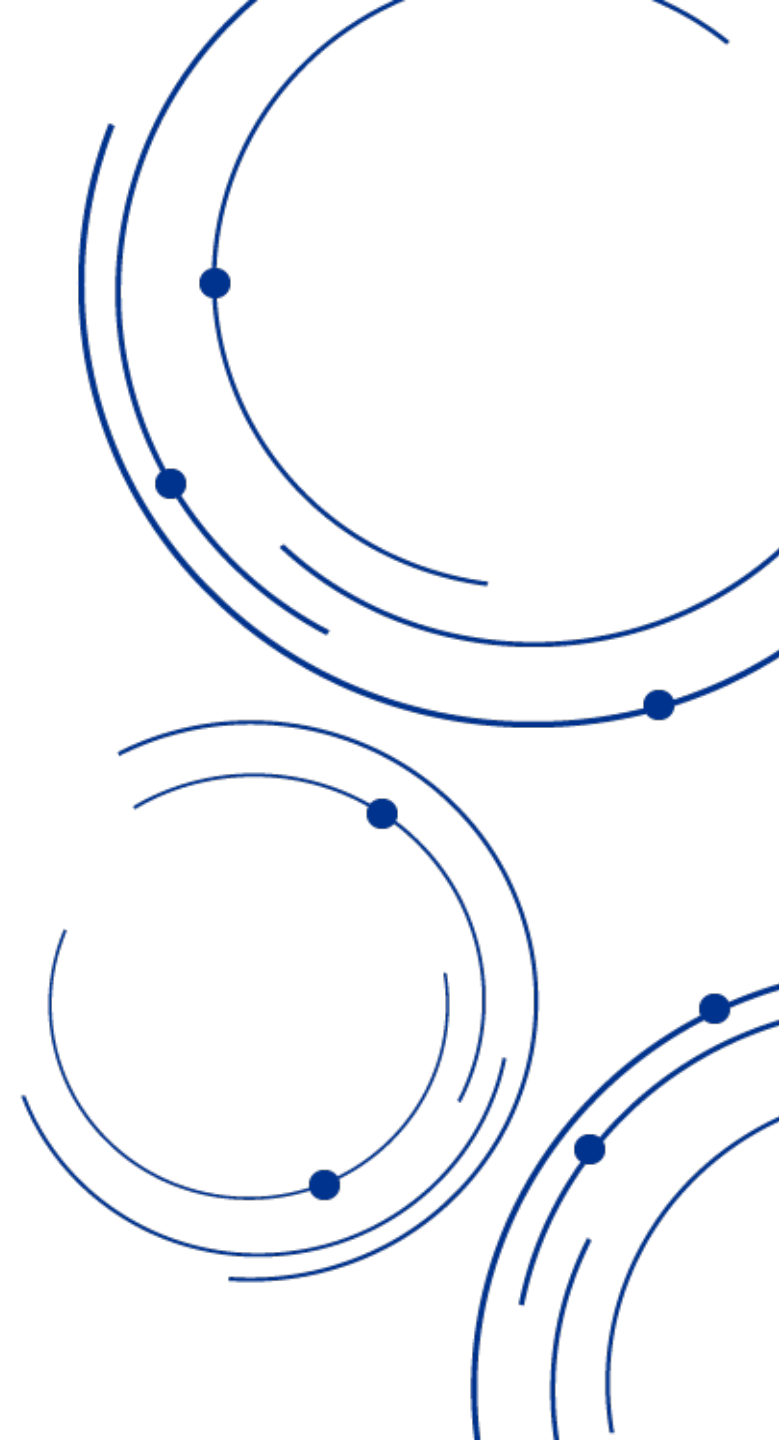
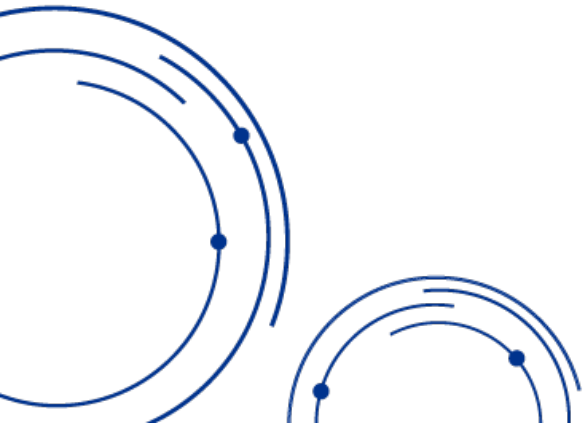
Osakas	TPV+VL, maksuosuus %	TPV-rak.aik. korot, maksuosuus %	Muut kuin TPV, VL tai TPV rak.aik.korot, maksuosuus %
Kaarina	1,91 %	0,00 %	5,68 %
Lieto	2,82 %	2,21 %	3,98 %
Masku	0,72 %	0,72 %	0,65 %
Naantali	9,17 %	9,78 %	8,80 %
Nousiainen	0,54 %	0,54 %	0,49 %
Paimio	0,27 %	0,00 %	0,80 %
Parainen	3,06 %	3,31 %	2,98 %
Raisio	12,37 %	13,27 %	11,94 %
Turku	69,14 %	70,17 %	64,68 %
Yhteensä	100,00 %	100,00 %	100,00 %

Osakas	VÄLIMIEHEN PÄÄTÖS: Laskutus vuosilta 2012 - 2020 yhteensä (31.8.2020)	TOTEUTUNUT LASKUTUS YHTEENSÄ 2012-2020 (31.8.2020)	TOTEUTUNUT (Lisälaskutettavaa tai hyvitystä)	YHTIÖN MYYNTISAATAVAT OSAKKAILTA (31.8.2020)	MAKSUT YHTEENSÄ OIKAISUN YHTEYDESSÄ
Kaarina	2 026 926 €	2 458 108 €	-431 183 €	664 663 €	233 480 €
Lieto	2 933 768 €	3 032 197 €	-98 429 €	210 427 €	111 999 €
Masku	739 018 €	704 183 €	34 835 €	0 €	34 835 €
Naantali	9 479 239 €	9 449 581 €	29 658 €	0 €	29 658 €
Nousiainen	557 944 €	535 516 €	22 428 €	0 €	22 428 €
Paimio	285 519 €	346 688 €	-61 169 €	0 €	-61 169 €
Parainen	3 165 806 €	3 163 734 €	2 072 €	0 €	2 072 €
Raisio	12 792 810 €	12 803 327 €	-10 517 €	0 €	-10 517 €
Turku	71 342 216 €	70 829 909 €	512 306 €	0 €	512 306 €
Yhteensä	103 323 245 €	103 323 244 €	1 €	875 090 €	875 091 €

* Taulukossa esitetyt %-luvut ovat kahden desimaalin tarkkuudella. Yhteenvetolaskelma on tehty tarkoilla luvuilla.



Litteet



Liite 1

Osakaskuntien maksuosuudet kokonaisjärjestelmästä (ei sisällä TPV-hankkeen rakennusaikaisia korkoja)		
Kunta	Osuus (%)	Osuus (EUR)
Turun kaupunki	64,68	124 431 728
Raision kaupunki	11,94	22 972 798
Naantalin kaupunki	8,80	16 935 404
Kaarinan kaupunki	5,68	10 923 591
Liedon kunta	3,98	7 649 072
Paraisten kaupunki	2,98	5 730 409
Paimion kaupunki	0,80	1 534 931
Maskun kunta	0,65	1 253 527
Nousiaisten kunta	0,49	946 541
Yhteensä	100,00	192 378 000

Liite 1a

Aiemmin maksetut liittymis- ja investointikustannukset				
Kunta	VL, osuus (%)	VL (EUR)	TPV (EUR)	Yhteensä (EUR)
Turun kaupunki	15,00	1 996 800	1 520 419	3 517 219
Kaarinan kaupunki	57,00	7 587 840		7 587 840
Liedon kunta	20,00	2 662 400	48 774	2 711 174
Paimion kaupunki	8,00	1 064 960		1 064 960
Naantalin kaupunki			894 760	894 760
Raision kaupunki			1 330 366	1 330 366
Paraisten kaupunki			376 741	376 741
Yhteensä	100,00	13 312 000	4 171 060	17 483 060

Liite 1b

Osuus lisäinvestoinneista		
Kunta	Lisäinvestointi	Osuus lisäinvestoinneista (%)
Turun kaupunki	120 914 509	69,14
Raision kaupunki	21 642 432	12,37
Naantalin kaupunki	16 040 644	9,17
Kaarinan kaupunki	3 335 751	1,91
Liedon kunta	4 937 898	2,82
Paraisten kaupunki	5 353 668	3,06
Paimion kaupunki	469 971	0,27
Maskun kunta	1 253 527	0,72
Nousiaisten kunta	946 541	0,54
Yhteensä	174 894 940	100,00

Liite 1c

TPV-hankkeen rakennusaikaiset korot		
	%	EUR
Turun kaupunki	70,17	6 781 519
Raision kaupunki	13,27	1 282 615
Naantalin kaupunki	9,78	944 927
Paraisten kaupunki	3,31	320 387
Liedon kunta	2,21	213 591
Maskun kunta	0,72	69 738
Nousiaisten kunta	0,54	52 223
Yhteensä	100,00	9 665 000

Liite 1d

Liite 2

Lisäinvestoinnit

Kunta	Lopullinen maksuosuus järjestelmästä	Aiemmin maksettu	Lisäinvestointi järjestelmään	TPV-hankkeen rak. aikaiset korot	Vastuu kustannuksista yhteensä	%-osuus
Turun kaupunki	124 431 728	3 517 219	120 914 509	6 781 519	127 696 028	69,19
Raision kaupunki	22 972 798	1 330 366	21 642 432	1 282 615	22 925 047	12,42
Naantalın kaupunki	16 935 404	894 760	16 040 644	944 927	16 985 571	9,20
Kaarinan kaupunki	10 923 591	7 587 840	3 335 751		3 335 751	1,81
Liedon kunta	7 649 072	2 711 174	4 937 898	213 591	5 151 489	2,79
Paraisten kaupunki	5 730 409	376 741	5 353 668	320 387	5 674 054	3,07
Paimion kaupunki	1 534 931	1 064 960	469 971		469 971	0,25
Maskun kunta	1 253 527	0	1 253 527	69 738	1 323 264	0,72
Nousiaisten kunta	946 541	0	946 541	52 223	998 764	0,54
Yhteensä	192 378 000	17 483 060	174 894 940	9 665 000	184 559 940	100,00

Liite 3

Osakas	TPV rakennusaikaiset rahoituskulut	
	Maksuosuus	Summa
Kaarina	0,00 %	0 €
Lieto	2,21 %	44 063 €
Masku	0,72 %	14 387 €
Naantali	9,78 %	194 935 €
Nousiainen	0,54 %	10 773 €
Paimio	0,00 %	0 €
Parainen	3,31 %	66 095 €
Raisio	13,27 %	264 599 €
Turku	70,17 %	1 399 003 €
Yhteensä	100,00 %	1 993 854 €

Liite 4

Osakas	TPV + VL Poistot+poistoero		Leasing		Yhteensä
	Maksuosuus	Summa	Maksuosuus	Summa	
Kaarina	1,91 %	956 062 €	1,91 %	240 741 €	1 196 803 €
Lieto	2,82 %	1 415 255 €	2,82 %	356 368 €	1 771 623 €
Masku	0,72 %	359 274 €	0,72 %	90 467 €	449 741 €
Naantali	9,17 %	4 597 423 €	9,17 %	1 157 653 €	5 755 075 €
Nousiainen	0,54 %	271 289 €	0,54 %	68 312 €	339 601 €
Paimio	0,27 %	134 699 €	0,27 %	33 918 €	168 617 €
Parainen	3,06 %	1 534 419 €	3,06 %	386 374 €	1 920 793 €
Raisio	12,37 %	6 202 956 €	12,37 %	1 561 934 €	7 764 890 €
Turku	69,14 %	34 655 411 €	69,14 %	8 726 396 €	43 381 807 €
Yhteensä	100,00 %	50 126 788 €	100,00 %	12 622 162 €	62 748 951 €

Liite 5

Osakas	TPV:n valmistumisen jälkeiset TPV-rahoituskulut	
	Maksuosuus	Summa
Kaarina	1,91 %	688 153 €
Lieto	2,82 %	1 018 670 €
Masku	0,72 %	258 598 €
Naantali	9,17 %	3 309 126 €
Nousiainen	0,54 %	195 268 €
Paimio	0,27 %	96 953 €
Parainen	3,06 %	1 104 442 €
Raisio	12,37 %	4 464 755 €
Turku	69,14 %	24 944 223 €
Yhteensä	100,00 %	36 080 190 €

Liite 6

Osakas	Muut kuin TPV rahoituskulut		Muut kuin TPV, VL tai KaPa poistot		Yhteensä
	Maksuosuus	Summa	Maksuosuus	Summa	
Kaarina	5,68 %	16 466 €	5,68 %	125 503 €	141 969 €
Lieto	3,98 %	11 530 €	3,98 %	87 882 €	99 412 €
Masku	0,65 %	1 890 €	0,65 %	14 402 €	16 292 €
Naantali	8,80 %	25 528 €	8,80 %	194 574 €	220 102 €
Nousiainen	0,49 %	1 427 €	0,49 %	10 875 €	12 302 €
Paimio	0,80 %	2 314 €	0,80 %	17 635 €	19 949 €
Parainen	2,98 %	8 638 €	2,98 %	65 838 €	74 476 €
Raisio	11,94 %	34 628 €	11,94 %	263 939 €	298 567 €
Turku	64,68 %	187 564 €	64,68 %	1 429 618 €	1 617 183 €
Yhteensä	100,00 %	289 985 €	100,00 %	2 210 265 €	2 500 250 €



© 2020 KPMG Oy Ab, a Finnish limited liability company and a member firm of the KPMG network of independent member firms affiliated with KPMG International Cooperative (“KPMG International”), a Swiss entity. All rights reserved.

The KPMG name and logo are registered trademarks or trademarks of KPMG International.

