

# BIRGITAN TALO ASEMAKAAVAN MUUTOS

## ASEMAKAAVASELOSTUS



Kuva 1

*Birgitan talo, ensimmäinen luonnos uudisrakennuksesta "taiteilijan näkemys"*

### ASEMAKAAVAN HYVÄKSYMISKÄSITTELYT

Tekninen lautakunta, valmisteluaineisto nähtäville  
Tekninen lautakunta, ehdotusvaihe  
Kaupunginhallituksen kehitys- ja henkilöstöjaosto  
Kaupunginhallitus  
Kaupunginhallitus  
Kaupunginvaltuusto

10.4.2019 § 29  
15.12.2021 §

## 1 PERUS- JA TUNNISTETIEDOT

### 1.1 Tunnistetiedot

#### ASEMAKAAVAN MUUTOS KOSKEE:

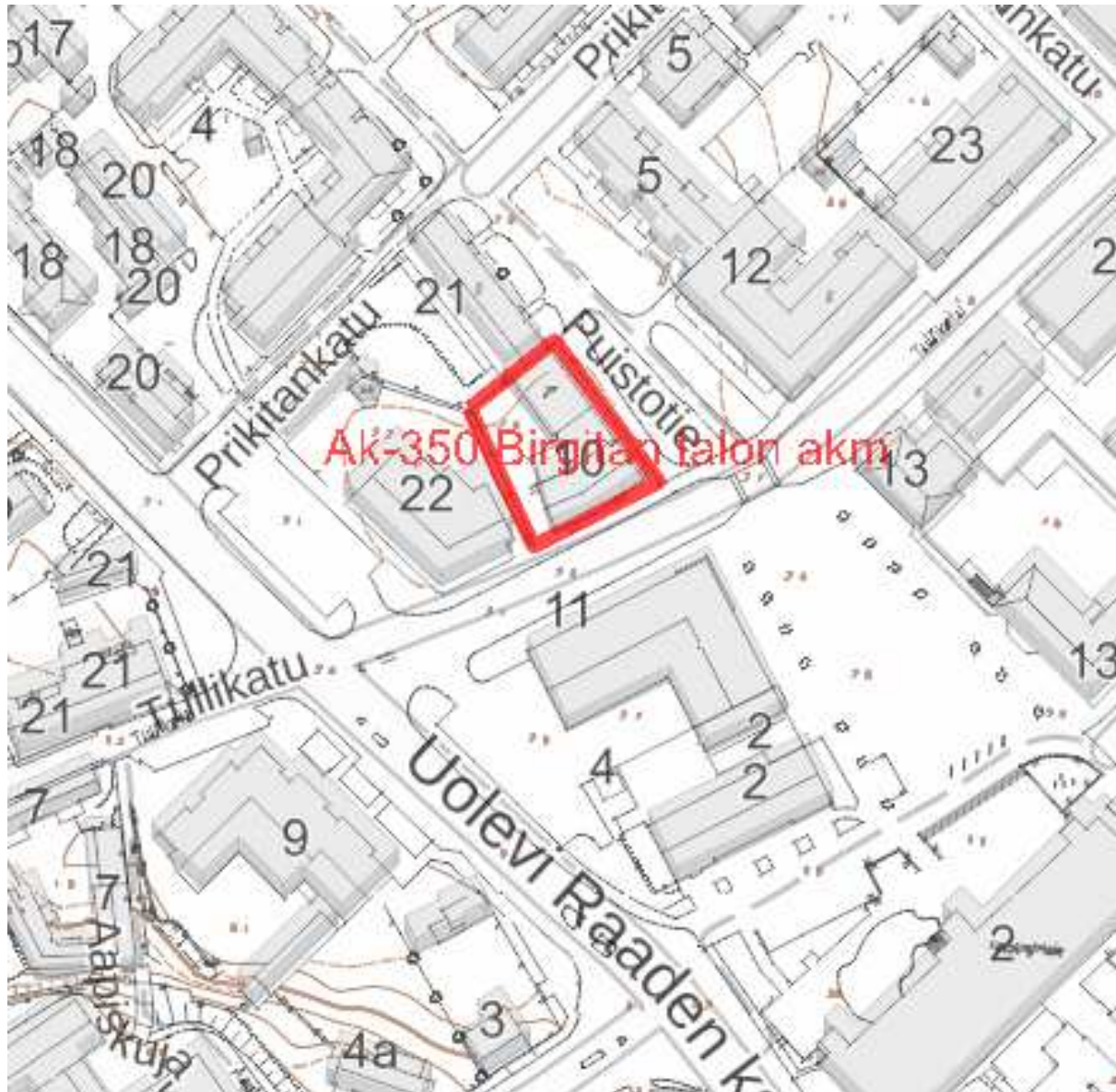
Asemakaavan muutos koskee Naantalin kaupungin (529) kaupunginosan 2 korttelin 31 tonttia 7

#### ASEMAKAAVAN MUUTOKSELLA MUODOSTUU:

Asemakaavan muutoksella muodostuu Naantalin kaupungin (529) kaupunginosan 2 korttelin 31 tontti 11

## 1.2 Kaava-alueen sijainti

Suunnittelualue sijaitsee Naantalin liikekustassa Tullikadun ja Puistotien risteyksessä ja se koskee Naantalin 2. kaupunginosan korttelin 31. tonttia 7. Suunnittelualueen pinta-ala on 796 m<sup>2</sup>.



Kuva 2

*Suunnittelualue on rajattu punaisella. Kartta ei ole mittakaavassa.*

## 1.3 Kaavan nimi ja tarkoitus

Kaavan nimi:

”Birgitan talon asemakaavan muutos Ak-350”

Kaavan tarkoitus:

Asemakaavanmuutoksen tavoitteena on tehostaa tontin maankäyttöä.

Toteutuessaan asemakaava lisäisi ja monipuolistaisi asuntotarjontaa ydinkeskustan alueella. Asemakaavamuutos ei aiheuta uudelleenjärjestelytarpeita viereisille katualueille.



## 1.4 Selostuksen sisällysluettelo

### Sisällysluettelo

1	PERUS- JA TUNNISTETIEDOT .....	1
1.1	Tunnistetiedot.....	1
1.2	Kaava-alueen sijainti .....	2
1.3	Kaavan nimi ja tarkoitus.....	2
1.4	Selostuksen sisällysluettelo.....	3
1.5	Luettelo selostuksen liiteasiakirjoista .....	5
1.6	Luettelo muista kaavaa koskevista asiakirjoista, taustaselvityksistä ja lähdemateriaalista ...	5
2	TIIVISTELMÄ .....	6
2.1	Kaavaprosessin vaiheet.....	6
2.2	Asemakaava .....	7
2.3	Asemakaavan toteuttaminen .....	7
3	LÄHTÖKOHDAT.....	8
3.1	Selvitys suunnittelualueen oloista .....	8
3.1.1	Alueen yleiskuvaus.....	8
3.1.2	Luonnonympäristö .....	8
3.1.3	Rakennettu ympäristö.....	9
3.1.4	Maanomistus .....	9
3.2	Suunnittelutilanne .....	10
3.2.1	Kaava-aluetta koskevat suunnitelmat, päätökset ja selvitykset .....	10
4	ASEMAKAAVAN SUUNNITTELUN VAIHEET .....	12
4.1	Asemakaavan suunnittelun tarve .....	12
4.2	Suunnittelun käynnistäminen ja sitä koskevat päätökset .....	12
4.3	Osallistuminen ja yhteistyö.....	12
4.3.1	Osalliset.....	12
4.3.2	Vireilletulo.....	12
4.3.3	Osallistuminen ja vuorovaikutusmenettelyt.....	13
4.3.4	Viranomaisyhteistyö .....	13
4.4	Asemakaavan tavoitteet .....	14
4.4.1	Lähtökohta-aineiston antamat tavoitteet.....	14
4.5	Asemakaavaratkaisun vaihtoehdot ja niiden vaikutukset .....	18
4.5.1	Alustavien vaihtoehtojen kuvaus ja karsinta .....	18
4.5.2	Asemakaavaratkaisun valinta ja perusteet .....	18



4.5.3	Suunnitteluvaiheiden käsittelyt ja päätökset .....	23
5	ASEMAKAAVAN KUVAUS .....	24
5.1	Kaavan rakenne.....	24
5.1.1	Mitoitus.....	24
5.1.2	Palvelut.....	24
5.2	Ympäristön laatua koskevien tavoitteiden toteutuminen .....	24
5.3	Aluevaraukset .....	24
5.3.1	Korttelialueet .....	24
5.4	Kaavan vaikutukset .....	24
5.4.1	Vaikutukset rakennettuun ympäristöön .....	24
5.4.2	Vaikutukset luontoon ja luonnonympäristöön .....	24
5.4.3	Muut vaikutukset .....	24
5.5	Ympäristön häiriötekijät .....	24
5.6	Kaavamerkinnot ja -määräykset.....	24
5.7	Nimistö .....	24
6	ASEMAKAAVAN TOTEUTUS.....	25
6.1	Toteutusta ohjaavat ja havainnollistavat suunnitelmat .....	25
6.2	Toteuttaminen ja ajoitus.....	25
6.3	Toteutuksen seuranta .....	25



## 1.5 Luettelo selostuksen liiteasiakirjoista

Liite 1	Karttaliitteet
Liite 1.1	Suunnittelualan sijainti
Liite 1.2	Maakuntakaava
Liite 1.3	Yleiskaava
Liite 1.4	Voimassa oleva asemakaava
Liite 1.5	Maanomistuskartta
Liite 2	Asemakaavan seurantalomake
Liite 3	Osallistumis- ja arviointisuunnitelma
Liite 4	Rakennusinventointi, suunnittelualan olemassa oleva rakennuskanta
Liite 5	Havainnekuva
Liite 6	Selvitys hankkeen kaupunkikuvallisista vaikutuksista
Liite 7	Katusuunnitelma, asemapiirros Tullikatu, Kaivokatu ja Uolevi Raaden katu

## 1.6 Luettelo muista kaavaa koskevista asiakirjoista, taustaselvityksistä ja lähdemateriaalista

Manner-Naantalin osayleiskaavaa varten laaditut perusselvitykset

## 2 TIIVISTELMÄ

### 2.1 Kaavaprosessin vaiheet

#### Vireilletulo

Kaupunginhallituksen kaupunkisuunnittelujaosto teki päätöksen Birgitan talon kaavan muuttamisesta 11.11.2013 § 89. Birgitan talon kaavamuutoksesta on ilmoitettu ensimmäisen kerran kaavoituskatsauksessa 2015 ja Osuuspankin talo on otettu mukaan kaavamuutosalueeseen 2019 kaavoituskatsauksessa.

Asemakaavamuutos on tullut vireille maanomistajan aloitteesta.

Osallistumis- ja arviointisuunnitelma OAS ja asemakaavamuutoksen valmisteluaineisto nähtävillä (tekninen lautakunta 10.4.2019 § 29)

Osallistumis- ja arviointisuunnitelmaa täydennetään kaavatyön aikana.

Osallistumis- ja arviointisuunnitelma ja kaavan valmisteluaineisto olivat nähtävillä 17.5. – 17.6.2019. Osalliset saivat esittää aineistosta mielipiteitä (MRL 62 ja 63 § sekä MRA 30 §). Nähtävilläolosta ilmoitettiin osallisille kirjeellä, verkkosivuilla ja Rannikkoseudussa.

Ehdotusvaihe (tavoite 12/2021)

Valmisteluaineiston ja siitä saadun palautteen pohjalta laaditaan kaavaehdotus.

Suunnittelualueen maanomistajien kanssa tehdään tarvittaessa maankäyttösopimus.

Tekninen lautakunta ja kaupunginhallituksen kehitys- ja henkilöstöjaosto käsittelevät kaavaehdotuksen, jonka kaupunginhallitus hyväksyy ja asettaa julkisesti nähtäville.

Kaavaehdotus on nähtävillä 30 päivää, jonka aikana kunnan jäsenillä ja osallisilla on oikeus tehdä kirjallinen muistutus ehdotuksesta (MRL 65 §; MRA 27 §). Nähtävillä olosta kuulutetaan osallisille kirjeellä, kaupungin verkkosivuilla ja ilmoitustaululla sekä Rannikkoseudussa.

Kaavaehdotuksesta voi jättää muistutuksen.

Kaavaehdotuksesta pyydetään tarvittavat viranomaislausunnot ja lautakuntien lausunnot.

Ehdotusvaiheen käsittelyiden päätöksistä lähetetään tieto niille, jotka ovat mielipiteen tai muistutuksen yhteydessä ilmoittaneet sähköposti- tai postiosoitteensa.

Hyväksymisvaihe (tavoite 4-5/2022)

Kaupunginhallitus käsittelee tarkistetun kaavaehdotuksen sekä vastineet jätettyihin muistutuksiin ja lausuntoihin.

Kaupunginhallitus esittää kaavaehdotuksen kaupunginvaltuustolle, joka hyväksyy asemakaavan.

Tieto kaavan hyväksymistä koskevasta päätöksestä lähetetään niille, jotka ovat sitä kirjallisesti pyytäneet kaavaehdotuksen julkisen nähtävilläolon aikana

Hyväksymistä koskevaan päätökseen saa hakea muutosta valittamalla hallinto-oikeuteen.

Hallinto-oikeuden päätökseen saa hakea muutosta valittamalla, jos korkein hallinto-oikeus myöntää valitusluvan.

Kaava tulee voimaan, jos hyväksymispäätöksestä ei ole valitettu tai valitukset on hylätty.

## 2.2 Asemakaava

Asemakaavaehdotuksessa on osoitettu Manner-Naantalin osayleiskaavan ja Keskustan rakennemallin mukaista Tullikadun varren täydennysrakentamista. Olemassa oleva kaksikerroksinen asuin- ja liikerakennus purettaisiin.

Asemakaavaehdotuksessa tontin käyttötarkoitus on asuin-, liike- ja toimistorakennusten korttelialue (AL-13). Korttelialueella saa olla myös palveluasumista. Rakennusoikeutta kaava-alueelle on esitetty kerrostaloon 1 700 k-m<sup>2</sup> ja pihatasoon auton säilytyspaikalle (a) 60 km<sup>2</sup>. Kerrosluku on Tullikadun suuntaisella siivellä enimmillään IV ja Puistotien suuntaisella siivellä III. Ullakon rakentaminen on asemakaavamääräyksellä kielletty.

Tullikadun varren rakennusmassan kerrosluku vastaa Puistotien koillispuolen korttelin 42 tontin 8 rakennuksen korkeutta.

## 2.3 Asemakaavan toteuttaminen

Asemakaavaehdotus mahdollistaa asuin-, liike- ja palveluasumisen sekä toimistorakentamisen tontille. Katutasoon on rakennettava liiketiloja. Liiketilat sijoitetaan ensisijaisesti Tullikadun puoleiselle julkisivulle. Rakennuksen pääasiallisena julkisivumateriaalina tulee olla puhtaaksimuurattu poltettu tiili tai rappaus.

Korttelialueella on varattava leikkiin ja asukkaiden muuhun oleskeluun sopivaa aluetta vähintään 10 % asuinhuoneistojen yhteenlasketusta kerrosalasta. Mikäli autojen pysäköinti toteutetaan pihatasoon, tulee rakennuksen pääasiallisen käyttötarkoituksen mukainen lähioleskelualue sijoittaa Puistotien suuntaisen kolmekerroksisen rakennusosan katolle.

Korttelialueen rakentaminen on tehtävä niin, ettei siitä aiheudu naapuri kiinteistöille haitallista pohjaveden pinnan alenemista. Ennen rakennusluvan myöntämistä on tontilla tehtävä erillinen tutkimus ja selvitys perustamis- ja pohjaolosuhteista.

Tavoitteena on, että kohteen rakentaminen alkaisi vuoden 2022 aikana.



## 3 LÄHTÖKOHDAT

### 3.1 Selvitys suunnittelualueen oloista

#### 3.1.1 Alueen yleiskuvaus

Suunnittelualue sijaitsee Naantalin liikekeskustassa torin kulmassa, Puistotien ja Tullikadun risteyksessä.

Asemakaavan muutos koskee Naantalin 2. kaupunginosan korttelin 31. tonttia 7. Suunnittelualue on asemakaavoitettu. Tontin voimassa olevan asemakaavan käyttötarkoitus on yhdistettyjen liike- ja asuntokerrostalojen korttelialue (ALK).

Suunnittelualueen pinta-ala on 796 m<sup>2</sup>.



Kuva 3

*Suunnittelualue sijaitsee punaisen nuolen osoittamassa paikassa.*

#### 3.1.2 Luonnonympäristö

Suunnittelualueen maanpinnankorkeus on ~+2,5 m.

Suunnittelualue on ~500m Kaupunginlahden rannasta, mutta merenrannan ja kaavoitettavan alueen väliin jäävä vanha merenlahti, Kaivokadun ja Puistotien linjassa oleva alava painanne (ks. kuva 7) edellyttää, että suunnittelualueella tulee kiinnittää erityistä huomiota hulevesien hallintaan ja perustusrakenteiden rakentaminen on tehtävä niin, ettei siitä aiheudu naapuri kiinteistöille haitallista pohjaveden pinnan alenemista.

Suunnittelualue rajautuu koillisessa Puistotiehen, joka on Naantalin keskusta-alueen merkittävä historiallinen, runsaspuustoinen kevyenliikenteen puistoakseli. Akselin luoteispäässä on kaupunkimonumentit Naantalin keskiaikainen kirkko ja kaakkoispään tori sekä kaupungintalo.

Suunnittelualueella ei ole luonnonsuojeluarvoja.



### 3.1.3 Rakennettu ympäristö

Olemassa oleva rakennuskanta

Lähistöllä on II – IV kerroksisia asuin- / liikerakennuksia 1960, -70, -80- luvuilta. Joissakin rakennuksissa on myös maanpäällinen kellarikerros.

Ks. liite 4.

Yhdyskuntarakenne

Suunnittelualue liittyy olemassa olevan asemakaavan mukaisesti valmiiksi rakentuneeseen ydinkeskusta-alueeseen. Kohde tukeutuu olemassa olevaan katuverkkoon, ajoneuvoliittyminen tontille tapahtuu Tullikadulta. Alueella ovat olemassa oleva vesihuoltojärjestelmä-, sähkö ja kaukolämpöverkostot.

Asuminen ja palvelut

Suunnittelualue sijaitsee kaupunkirakenteessa ydinkeskustan asuinkerrostalovaltaisella alueella. Suunnittelualueen tuntumassa on runsaasti ns. kivijalkaliikkeitä.

Suunnittelualue tukeutuu keskusta-alueen varhaiskasvatus, esi- ja perusopetus, terveys- ja kaupallisiin palveluihin. Lähialueen palveluista, ovat noin 2 km säteellä suunnittelualueelta. Maijamäen lukio sijaitsee noin kilometrin päässä suunnittelualueelta. Julkinen liikenne on vieressä.

Virkistys

Puistotie on yleiskaavassa kevyenliikenteen laatukäytävä. Se tarjoaa monipuolisen yhteyden ympäristön lähivirkistysalueille, rantaraitille sekä Vanhankaupunkiin.

Rakennettu kulttuuriympäristö ja muinaismuistot

Suunnittelualue on Naantalin Vanhankaupungin, valtakunnallisesti merkittävän rakennetun kulttuuriympäristö alueen (RKY) vieressä.

Naantalin Vanhankaupungin alueesta on tehty vuonna 2015 (529500001) kaupunkiarkeologinen inventointi.

Ympäristön häiriötekijät

Ympäristömelu:

Alueella ei ole ympäristön häiriötekijöitä. Keskusta-alueen ajonopeuksilla ajoneuvo-liikenne ei aiheuta meluongelmia alueen asukkaille. Liikennemäärät eivät myöskään ilmanlaadun kannalta ole kriittisiä.

### 3.1.4 Maanomistus

Suunnittelualue on yksityisen maanomistuksessa.

## 3.2 Suunnittelutilanne

### 3.2.1 Kaava-aluetta koskevat suunnitelmat, päätökset ja selvitykset Maakuntakaava

Turun kaupunkiseudun maakuntakaavassa suunnittelualue on osoitettu keskustatoimintojen alueeksi C ja kulttuuriympäristön tai maiseman kannalta arvokkaaksi alueeksi.

Varsinais-Suomen maakuntakaavayhdistelmässä suunnittelualue sijaitsee:  
keskustatoimintojen alueella (C).

*”Valtakunnallisesti, maakunnallisesti tai seudullisesti merkittävät keskustahakuisten palvelu-, hallinto- ja muiden toimintojen alueet sekä niihin liittyvät liikennealueet ja puistot. Sisältää myös keskusta-asumisen.”*

kulttuuriympäristön tai maiseman kannalta tärkeällä alueella.

*”Valtakunnallisesti, maakunnallisesti tai seudullisesti arvokkaat maisema-alueet.”*

**SUUNNITTELMÄÄRÄYS:**

*”Suunnitelmien ja toimenpiteiden alueella tulee olla maiseman arvoja turvaavia ja edistäviä.*

*Rakentamisen tulee kohdistua aukeamien reunoille olemassa olevaan rakenteeseen tukeutuen.*

*Suunnittelu- ja rakentamistoimenpitein tulee edistää peltojen, niittyjen ja muiden avoimien maisematilojen säilymistä.”*

maakuntakaavassa on osoitettu turkoosin sinisellä pistekatkoviivalla

*”Osa-alueet, joiden suojeltavista rakennetun ympäristön kokonaisuuksista on erillislueetelo.”*

Kaavakartta ks. kaavaselostuksen liite 1.

### Yleiskaava

Suunnittelualueella on voimassa kaupunginvaltuuston 30.1.2017 hyväksymä oikeusvaikutteinen Manner-Naantalin osayleiskaava. Siinä kaavoitettava alue on osoitettu keskustatoimintojen alueeksi C ja arvokkaaksi maisema-alueeksi. Kaavoitettavan alueen vieressä sijaitseva Puistotie on kevyen liikenteen laatukäytävä.

*KESKUSTATOIMINTOJEN ALUE (C)*

*Aluetta kehitetään sekoittuneiden toimintojen alueena.*

*Keskusta-alueelle laadittu erillinen rakennemallisuunnitelma toimii suunnittelua ohjaavana asiakirjana rakentamistavan osalta.*

Kaavakartta ks. kaavaselostuksen liite 1.



## Keskustan rakennemalli

Asemakaavamuutosalue sisältyy Naantalin keskustan rakennemalliin, jonka avulla pyrittiin ratkaisemaan mm. keskusta-alueen maankäytön periaatteet ja liikenteelliset järjestelyt.

Rakennemallissa suunnittelun kohdekortteille on osoitettu lisää rakennusoikeutta.

## Asemakaava

Voimassa olevassa asemakaavassa (Ak-95).

*VOIMASSA OLEVAT ASEMAKAAVAMÄÄRÄYKSET:*

*Yhdistettyjen liike- ja asuntokerrostalojen korttelialue (ALK).*

Kaavakartta ks. kaavaselostuksen liite 1.

## Rakennusjärjestys

Alueella noudatetaan Naantalin kaupungin rakennusjärjestystä. Tarkistettu rakennusjärjestys tuli voimaan 14.11.2011 kv. § 82.

## Pohjakartta

Alueen pohjakartta on Naantalin kaupungin ylläpitämä.

## Tonttijako ja kiinteistörekisteri

Tonttijako hyväksytään tämän asemakaavan yhteydessä ja alue on Naantalin kaupungin ylläpitämässä kiinteistörekisterissä.

## Rakennuskiellot

Alueella ei ole voimassa rakennuskieltoja.

## Suunnittelualueetta koskevia suunnitelmia ja selvityksiä

- Varsinais-Suomen vastuumuseon olemassa olevan rakennuskannan inventoinnit.

## 4 ASEMAKAAVAN SUUNNITTELUN VAIHEET

### 4.1 Asemakaavan suunnittelun tarve

Tehtävänä on laatia asemakaavan muutos Naantalin keskustaan 2. kaupunginosan korttelin 31 tontille 7, joka on voimassa olevassa asemakaavassa (Ak-95) osoitettu yhdistettyjen liike- ja asuntokerrostalojen korttelialueeksi.

Asemakaavanmuutoksen tavoitteena on tehostaa tontin maankäyttöä.

Toteutuessaan asemakaava lisäisi ja monipuolistaisi asuntotarjontaa ydinkeskustan alueella. Asemakaavamuutos ei aiheuta uudelleenjärjestelytarpeita viereisille katualueille.

Aloite kaavan valmistelusta on tullut maanomistajalta.

### 4.2 Suunnittelun käynnistäminen ja sitä koskevat päätökset

- Kaupunginhallituksen kaupunkisuunnittelujaosto teki päätöksen Birgitan talon kaavan muuttamisesta 11.11.2013 § 89.
- Birgitan talon kaavamuutoksesta on ilmoitettu ensimmäisen kerran kaavoituskatsauksessa 2015.
- Osuuspankin talo on otettu mukaan kaavamuutosalueeseen 2019 kaavoituskatsauksessa.
- Osallistumis- ja arviointisuunnitelma ja kaavan valmisteluaineisto olivat nähtävillä 17.5. – 17.6. 2019. Osalliset saivat esittää aineistosta mielipiteitä (MRL 62 ja 63 § sekä MRA 30 §). Nähtävilläolosta ilmoitettiin osallisille kirjeellä, verkkosivuilla ja Rannikkoseudussa.
- Osuuspankin talo vetäytyi asemakaavahankkeesta. Asemakaavaluonnosta on jatkettu asemakaavaehdotukseksi Birgitan talon asemakaava muutoksena.
- 

### 4.3 Osallistuminen ja yhteistyö

#### 4.3.1 Osalliset

Alueen suunnittelussa osallisia ovat:

- alueen ja lähialueiden maanomistajat, asukkaat ja yritykset
- seurat ja yhdistykset

Asiantuntijaviranomaisia ovat:

- Naantalin kaupungin asianosaiset toimialat
- Varsinais-Suomen ELY-keskus
- Varsinais-Suomen liitto
- Varsinais-Suomen vastuumuseo
- Varsinais-Suomen pelastuslaitos
- Naantalin Energia Oy
- DNA Oyj

#### 4.3.2 Vireilletulo

Asemakaavamuutos on kuulutettu vireille vuoden 2015 kaavoituskatsauksessa

#### 4.3.3 Osallistuminen ja vuorovaikutusmenettelyt Valmisteluvaihe

Osallistumis- ja arviointisuunnitelma on nähtävillä Naantalin kaupungintalon maankäyttöosaston palvelupisteessä, Käsityöläiskatu 2 ja kaupungin verkkosivuilla koko työn ajan. Osallistumis- ja arviointisuunnitelmaa täydennetään suunnitteluprosessin aikana.

Osallisilla oli mahdollisuus esittää mielipiteensä osallistumis- ja arviointisuunnitelmasta ja kaavamuutoksen valmisteluaineistosta sen ollessa nähtävillä. Mielipiteitä oli mahdollisuus esittää myös suullisesti.

##### Ehdotusvaihe

Valmisteluaineiston ja siitä saadun palautteen pohjalta laaditaan kaavaehdotus.

Maanomistajien kanssa tehdään tarvittaessa maankäyttösopimus.

Tekninen lautakunta ja kaupunginhallituksen kehitys- ja henkilöstöjaosto käsittelevät kaavaehdotuksen, jonka kaupunginhallitus hyväksyy ja asettaa julkisesti nähtäville.

Kaavaehdotus on nähtävillä 30 päivää, jonka aikana kunnan jäsenillä ja osallisilla on oikeus tehdä kirjallinen muistutus ehdotuksesta (MRL 65 §; MRA 27 §). Nähtävillä olosta kuulutetaan osallisille kirjeellä, kaupungin verkkosivuilla ja ilmoitustaululla sekä Rannikkoseudussa.

Kaavaehdotuksesta voi jättää muistutuksen. Kaavaehdotuksesta pyydetään tarvittavat viranomaislausunnot ja lautakuntien lausunnot.

Ehdotusvaiheen käsittelyiden päätöksistä lähetetään tieto niille, jotka ovat mielipiteen tai muistutuksen yhteydessä ilmoittaneet sähköposti- tai postiosoitteensa.

##### Hyväksymisvaihe

Kaupunginhallitus käsittelee tarkistetun kaavaehdotuksen sekä vastineet jätettyihin muistutuksiin ja lausuntoihin.

Kaupunginhallitus esittää kaavaehdotuksen kaupunginvaltuustolle, joka hyväksyy asemakaavan.

Tieto kaavan hyväksymistä koskevasta päätöksestä lähetetään niille, jotka ovat sitä kirjallisesti pyytäneet kaavaehdotuksen julkisen nähtävilläolon aikana

Hyväksymistä koskevaan päätökseen saa hakea muutosta valittamalla hallinto-oikeuteen.

Hallinto-oikeuden päätökseen saa hakea muutosta valittamalla, jos korkein hallinto-oikeus myöntää valitusluvan.

Kaava tulee voimaan, jos hyväksymispäätöksestä ei ole valitettu tai valitukset on hylätty.

#### 4.3.4 Viranomaisyhteistyö

Viranomaisneuvottelua ei ole katsottu tarpeelliseksi järjestää.

#### 4.4 Asemakaavan tavoitteet

##### 4.4.1 Lähtökohta-aineiston antamat tavoitteet Keskustan rakennemalli

Rakennemalli on osayleiskaavatasoinen suunnitelma Naantalin keskus-alueen osalta. Rakennemallissa on ratkaistu keskusta-alueen maankäytön ja liikenneverkon kehittämisen periaatteet. Rakennemalli tarkentaa Manner Naantalin osayleiskaavaa.

Rakennemallin tavoitteena on täydentää keskustan ruutukaavarakennetta uusilla asuin-, liike- ja työpaikkakortteilla. Rakentamisen painopisteen on tavoitteena muodostua torin ympäristön ja Järveläntien market-alueen välille. Torin ympäristön katuja pyritään kehittämään kävelypainotteisina ja katutasoihin varataan liiketiloja sekä asukkaiden yhteistiloja ja asuintiloja. Uuden rakentamisen tulee olla tehokasta, mutta sopeutua Naantalin keskustan pienimittakaavaisuuteen.

Valmisteluvaiheen maanomistajien teettämät maankäyttösuunnitelmat

##### Vaihe 1

15.10.2013 päivätyissä suunnitelmissa on Birgitan talon kiinteistölle 529-2-31-7 kolme vaihtoehtoa. Suunnitelman versioissa 1 ja 2 on neljä kerrosta ja maanalainen kellarikerros, jossa on rakennuksen kellaritiloja ja/tai auto paikoitusta. Versiossa 3 on viisi maanpäällistä kerrosta sekä maanalainen pysäköintikerros. Suunnitelmassa on myös esitetty kiinteistölle 529-2-31-9 lisärakentamista lisäullakkokerroksen verran.



Kuva 4, ”taiteilijan näkemys”

15.10.2013 vaihtoehto 1:den suunniteltu kerrosala on ~2170 m<sup>2</sup>.

Keskustan rakennemalli antoi lähtökohdan muutoksen tavoitteiksi. Naantalin kehityskuvan 2035 ja Turun seudun rakennemallin 2035 mukaan Naantalin kaupungin keskustan maankäyttöä pyritään tehostamaan. Muutosesitys on kaupungin strategisten suunnitelmien ja tavoitteiden mukainen. 5.6.2015 kokouksessa maanomistajan kanssa todettiin, että asemakaavan muutosalue on kovin suppea, joten suunnittelualuetta tulisi tutkia laajemmin koko korttelin osalta.



## Vaihe 2

6.9.2017 päivätyissä suunnitelmissa on Birgitan talon kiinteistölle 529-2-31-7 sekä Koy Naantalin Keskusaukion kiinteistölle 529-2-31-8 esitettiin uutta maankäyttöä. Hanke oli suunniteltu siten, että kiinteistöt voidaan rakentaa eri vaiheissa. Rakennuksissa oli kolme kerrosta ja ullakkokerros sekä kellarikerros pysäköintiä varten. Katutasoon on sijoitettu liikehuoneistoja Tullikadun ja Kaivokadun suuntaan. Suunnitelmassa on myös esitetty kiinteistölle 529-2-31-9 lisärakentamista uuden ullakkokerroksen verran.



Kuva 5, ”taiteilijan näkemys”

6.9.2017 suunniteltu kerrosala on Birgitan talolla ~1850 m<sup>2</sup> ja Koy Naantalin Keskusaukiolla ~2640 m<sup>2</sup>.

Koy Naantalin Keskusaukiolla ja As Oy Prikitankatu 1-3:lla ei ole huomautettavaa LähiTapiolan kiinteistön kehittämishankkeesta. As Oy Prikitankatu 1-3 ei ole halukas osallistumaan kaavahankkeeseen eikä kehittämissuunnitelmaan. Koy Naantalin Keskusaukio päätti harkinnan jälkeen, ettei osallistu kehittämissuunnitelmaan sekä asemakaavamuutokseen.

## Vaihe 3

Suunnittelutyötä jatkettiin valmisteluvaiheen asemakaavaluonnoksena. Asemakaavaluonnoksessa on ehdotettu Manner-Naantalin osayleiskaavan ja Keskustan rakennemallin mukaista Tullikadun varren täydennysrakentamista.

Tonttien käyttötarkoitus oli asemakaavaluonnoksessa asuin-, liike- ja toimistorakennusten korttelialuetta (AL-13). Kerrosluku asemakaavaluonnoksessa oli IV, josta ylin kerros on ns. vajaa kattokerros (IV  $\frac{3}{4}$ ). Asemakaavamääräys kielsi ullakon rakentamisen. Lisäksi katutasoon oli rakennettava liiketiloja, jotka tuli sijoittaa ensisijaisesti Tullikadun puoleiselle julkisivulle. Rakennusoikeutta kaava-alueelle on esitetty yhteensä 3 700 k-m<sup>2</sup>, josta Birgitan tontin osuus on 1 700 k-m<sup>2</sup> ja Osuuspankin tontin osuus 2 000 k-m<sup>2</sup>. Tullikadun varren rakennusten kerrosluku vastaa Osuuspankin tontin naapurirakennuksen korkeutta.



Kuva 6

1.4.2019 Havainnekuva "taiteilijan näkemys", Naantalin kaupunki, asemakaavoitus.

Ehdotusvaiheen maanomistajien teettämä maankäyttösuunnitelma

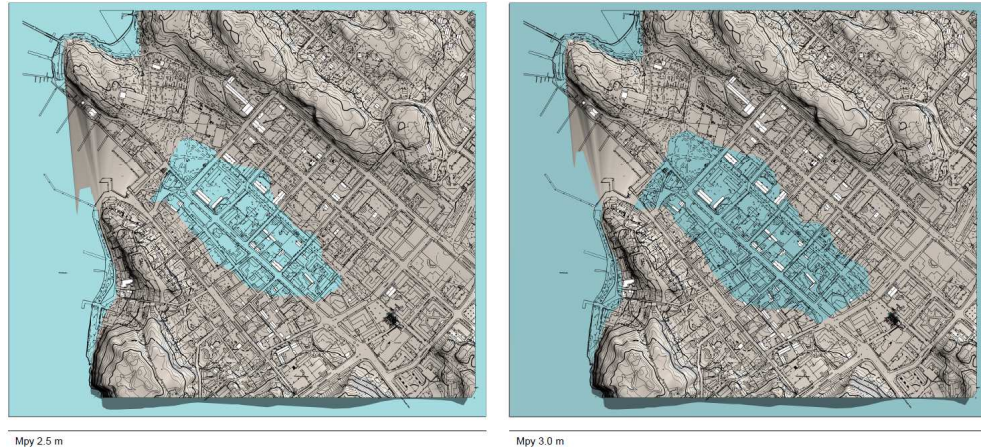
7.9.2020 päivätty suunnitelma käsittää vain Birgitan talon kiinteistön 529-2-31-7. Rakennusmassoittelu jakautuu IV kerroksiseksi (Tullikadunpuoleinen siipi) ja III kerroksiseksi (Puistotien siipi) rakennukseksi.

Rakennukseen on suunniteltu maanalainen kellarikerros väestönsuojaa, varasto- ja teknisiä tiloja varten. Ensimmäisessä kerroksessa sijaitsevat liiketilat ja ulkoiluvälinevarasto sekä jätehuone. Ylemmissä kerroksissa II – IV on asuinhuoneistoja. Autopaikoitus on suunniteltu maantasoon ja lähioleskelualue sijaitsee Puistotien suuntaisen siiven vesikatkon tasalla. Ks. liite 5.

Alueen oloista ja ominaisuuksista johdetut tavoitteet

#### Hulevedet ja rakentamiskorkeus

Suunnittelualue on ~500m Kaupunginlahden rannasta, mutta merenrannan ja kaavoitettavan alueen väliin jäävä (Kaivokadun ja Puistotien) alava painanne edellyttää, että suunnittelualueella tulee kiinnittää erityistä huomiota hulevesien hallintaan ja perustusrakenteiden rakentaminen on tehtävä niin, ettei siitä aiheudu naapuri kiinteistöille haitallista pohjaveden pinnan alenemista.



Mpy 2.5 m

Mpy 3.0 m

### Kuva 7

*Turkoosi väri osoittaa vedenpinnan korkeuden N2000 korkeusjärjestelmässä, vasen kuva veden korkeus 2.5m ja oikea kuva 3.0m.*

Naantalin kaupungin rakennusjärjestyksen mukainen alin lattianpinnan korkeustaso asuinrakennuksille, joka on vähintään +3,5m N2000-korkeusjärjestelmässä ja rakennusten alin rakentamiskorkeus on +2,4m N2000-korkeusjärjestelmässä. Suunnittelualueen maanpinnankorkeus ~+2,5m huomioiden asemakaavaehdotukseen liitetään asemakaavamääräys rakentamiskorkeudesta: ” AKL-13 korttelinosassa alin rakentamiskorkeus on +1.7m N2000 -korkeusjärjestelmässä. Alin rakentamiskorkeus on taso, jonka alapuolelle ei tule sijoittaa kastuessa vaurioituvia rakenteita. Lisäksi ensimmäisen kerroksen lattianpinnan alin korkeustaso tulee olla vähintään +2.8m N2000-korkeusjärjestelmässä.” Lattianpinnan alimman korkeustason madaltaminen rakennusjärjestyksen viitearvosta +3.5m -> 2.8m N2000 on perusteltua kaupunkikuvan ja rakennuksen esteettömyyden näkökulmasta. Myöskään riskialue ei ulotu suunnittelualueelle.

### Liikenne

Suunnittelualue liittyy olemassa olevan asemakaavan mukaisesti valmiiksi rakentuneeseen ydinkeskusta-alueeseen. Kohde tukeutuu olemassa olevaan katuverkkoon, ajoneuvoliittyminen tontille tapahtuu Tullikadulta. Tullikatua kehitetään vuosien 2023-25 aikana kävelypainotteisena katuna. Alueella on olemassa oleva vesihuoltojärjestelmä-, sähkö ja kaukolämpöverkosto.

### Kulttuuriympäristö

Suunnittelualue sijaitsee Naantalin Vanhankaupungin, valtakunnallisesti merkittävän rakennetun kulttuuriympäristö alueen (RKY) vieressä. Hankkeen kaupunkikuvallisia vaikutuksia on havainnollistettu havainnekuvin suhteessa ympäröivään kaupunkirakenteeseen ja suunnittelualueen lähellä olevaan Vanhankaupungin suuntaan sekä Vanhankaupungin suunnasta (ks. asemakaavaselostuksen liite 6).

Naantalin Vanhankaupungin alueesta on tehty vuonna 2015 (529500001) kaupunkiarkeologinen inventointi. Tontti-inventoinnissa suunnittelualue arvioitiin tuhoutuneeksi alueeksi.

## 4.5 Asemakaavaratkaisun vaihtoehdot ja niiden vaikutukset

### 4.5.1 Alustavien vaihtoehtojen kuvaus ja karsinta

Suunnittelualan laajuus kaavatyötä käynnistettäessä käsitti vain Birgitan talon kiinteistön 529-2-31-7. Yhdessä maanomistajan kanssa maanomistajan kanssa todettiin, että asemakaavan muutosalue on kovin suppea, joten suunnittelualuetta tulisi tutkia laajemmin koko korttelin osalta.

Uudessa suunnitelmassa on Birgitan talon kiinteistölle 529-2-31-7 sekä Koy Naantalin Keskusaukion kiinteistölle 529-2-31-8 esitetty uutta maankäyttöä. Hanke oli suunniteltu siten, että kiinteistöt voidaan rakentaa eri vaiheissa. Rakennuksissa oli kolme kerrosta ja ullakkokerros sekä kellarikerros pysäköintiä varten. Katutasoon on sijoitettu liikehuoneistoja Tullikadun ja Kaivokadun suuntaan. Suunnitelmassa on myös esitetty kiinteistölle 529-2-31-9 lisärakentamista uuden ullakkokerroksen verran. As Oy Prikitankatu ei ollut halukas osallistumaan kaavahankkeeseen. Koy Naantalin Keskusaukio päätti harkinnan jälkeen, ettei osallistu asemakaavamuutokseen.

Suunnittelutyötä jatkettiin valmisteluvaiheen asemakaavaluonnoksena. Asemakaavaluonnoksessa on ehdotettu Manner-Naantalin osayleiskaavan ja Keskustan rakennemallin mukaista Tullikadun varren täydennysrakentamista.

Tonttien käyttötarkoitus oli asemakaavaluonnoksessa asuin-, liike- ja toimistorakennusten korttelialuetta (AL-13). Kerrosluku asemakaavaluonnoksessa oli IV, josta ylin kerros on ns. vajaa kattokerros (IV  $\frac{3}{4}$ ). Asemakaavamääräys kielsi ullakon rakentamisen. Lisäksi katutasoon oli rakennettava liiketiloja, jotka tuli sijoittaa ensisijaisesti Tullikadun puoleiselle julkisivulle. Rakennusoikeutta kaava-alueelle on esitetty yhteensä 3 700 k-m<sup>2</sup>, josta Birgitan tontin osuus on 1 700 k-m<sup>2</sup> ja Osuuspankin tontin osuus 2 000 k-m<sup>2</sup>. Tullikadun varren rakennusten kerrosluku vastaa Osuuspankin tontin naapurirakennuksen korkeutta.

### 4.5.2 Asemakaavaratkaisun valinta ja perusteet

Vaikutusselvitysten ja arvioinnin tulokset

Koy Naantalin Keskusaukio, kiinteistö 529-2-31-8 päätti jättäytyä asemakaavamuutoksesta valmisteluvaiheen nähtävillä olon jälkeen.

Asemakaavahanketta jatketaan Birgitan talon kiinteistön osalta.

Mielipiteet ja niiden huomioonottaminen

Tekninen lautakunta päätti 10.4.2019 (§ 29) kokouksessaan, että 1.4. päivätystä merkitä tiedoksi 1.4.2019 päivätyn kaavamuutoksen osallistumis- ja arviointisuunnitelman ja päätti, että 1.4.2019 päivätystä Birgitan ja Osuuspankin asemakaavamuutoksen valmisteluaineistosta varataan osallisille maankäyttö- ja rakennusasetuksen 30 §:n mukainen tilaisuus mielipiteen esittämiseen. Nähtävillä oloaika oli 17.5. – 17.6. 2019.

Alueen suunnittelussa osallisia ovat:

- alueen ja lähialueiden maanomistajat, asukkaat ja yritykset
- seurat ja yhdistykset



Asiantuntijaviranomaisia ovat:

- Naantalin kaupungin asianosaiset toimialat
- Varsinais-Suomen ELY-keskus
- Varsinais-Suomen liitto
- Varsinais-Suomen vastuumuseo
- Varsinais-Suomen pelastuslaitos
- Naantalin Energia Oy
- DNA Oyj

Valmisteluvaiheen kuuleminen

Asemakaavaluonnoksesta mielipiteensä, kommentit tai lausunnon jättivät Naantalin Vanhankaupungin Asukasyhdistys ry, Koy Naantalin Keskusaukio, Varsinais-Suomen ELY-keskus, Varsinais-Suomen liitto, Varsinais-Suomen vastuumuseo, Varsinais-Suomen pelastuslaitos ja Ympäristö- ja rakennuslautakunta.

#### Vanhankaupungin Asukasyhdistys ry

Puistotie on tärkein kävelyväylä kaupungin keskusta torilta ja tulevaisuudessa kävelypainotteiselta Tullikadulta kohti Vanhaakaupunkia. Toria vastapäätä olevat rakennukset ovat ”portti” väylään, joka yhdistää nopeasti uudistuvan kantakaupungin idylliseen ja matkailijoiden suosimaan Naantalin rantaan.

Haluamme lausua mielipiteenämme seuraavaa:

Uudisrakennusten tulisi olla puurakenteisia tai puulla päällystettyjä. Tavoite puurakentamisen lisäämisestä on tuotu esille aiemmin kaupunginvaltuutettujen esittämissä aloitteista sekä käsiteltäessä keskustakorttelin, entisen linja-autoaseman paikalle nyt rakennettavia uudisrakennuksia. Tavoite ei näiden rakennusten kohdalla vielä toteudu, mutta torin tuntumaan on vielä mahdollista soveltaa kaupunkimme henkeen sopivaa puurakentamista.

Rakennettavien uusien kerrostalojen tulisi olla vähintään vaaleita ja harjakorkeudeltaan viereisten talojen korkuisia, maanpinnan luonnollista korkeuskäyrää noudattavia. Ullakkokerrokseen ei tulisi rakentaa suuria ”näyteikkunoita”.

#### Kaavoittajan vastine 1

Vanhankaupungin pienmittakaavaiset rakennukset ovat käytännössä kaikki puurakennuksia. Vanhankaupungin viereinen ruutukaava ns. huvilakaupunginosa koostuu puurakenteisista asuinpientaloista sekä kiviaineisista asuinkekkereistä. Kaupunkikuvallisesti kiviaineinen kerrostalo sopeutuu ympäristöönsä perustellusti. Asemakaavamääräyksiin on julkisivumateriaaliksi lisätty vaalea poltettu savitiili puhtaaksimuurattuna, joka materiaalina toistaa luontevasti ympäröivää rakennuskantaa.

Asemakaavakarttaan on osoitettu kaksi rakennusala, joista Tullikadunpuoleiseen rakennusalaan kerroslukumääräksi on osoitettu IV. Puistotien puoleisen rakennusalan kerroslukumäärä on III, jolloin

kyseinen rakennussiiven korkeus on viereisen rakennuksen korkuinen. Asemakaavaehdotukseen on lisätty määräys alimmasta rakentamiskorkeudesta; +1.7m N2000 –korkeusjärjestelmässä. (Alin rakentamiskorkeus on taso, jonka alapuolelle ei tule sijoittaa kastuessa vaurioituvia rakenteita.) Lisäksi ensimmäisen kerroksen lattiapinnan alin korkeustaso tulee asemakaavaehdotuksen mukaan olla vähintään +2.8m N2000-korkeusjärjestelmässä. Lattiapinnan alimman korkeustason madaltaminen rakennusjärjestyksen viitearvosta +3.5m - > 2.8m N2000 on perusteltua kaupunkikuvan ja rakennuksen esteettömyyden näkökulmasta.

#### Koy Naantalin Keskusaukio

##### Mielipide

Kaava-alueen välittömässä läheisyydessä Tullikadun ja Kaivokadun kulmauksessa sijaitseva pysäköintialue (LP-101) on osoitettu yleiseen pysäköintiin ja korttelien 32 ja 42 tarpeisiin 28.6.1978 vahvistetussa asemakaavassa (osallistumis- ja arviointisuunnitelman sivulla 4 on painovirhe. Kortteli 32 on muuttunut kortteliksi 31!). Osuuspankin tontti sijaitsee korttelissa 42 ja Birgitan tontti korttelissa 31, jossa myös Koy Naantalin Keskusaukion omistama tontti sijaitsee. Naantalin laajentuva pääkirjasto puolestaan sijaitsee korttelissa 32.

Naantalin ydinkeskustassa on rajallinen määrä asiakaspaikoitukseen tarkoitettuja pysäköintipaikkoja erityisesti pysäköintialueen LP-101 lähialueilla. Lisäksi Kaivokadun ja Tullikadun kulmaukseen suunnitteilla oleva liikenneympyrä aiheuttaa sen, että pysäköintialueen ko. kulmassa olevista pysäköintipaikoista suunnitelman myötä vähenee 2-4 paikkaa.

Korttelissa 31 sijaitsee jo nyt ennen Birgitan talon valmistumista useita yrityksiä, joissa päivittäin asioi satoja asiakkaita (mm. Naantalin Energia Oy, Hesburger, R-kioski, Lähitapiola). Lisäksi kortteliin 32 valmistuu syksyllä kirjaston laajennus, mikä vaikuttanee asiakasmääriin lisäävästi.

Edellä olevan vuoksi Koy Naantalin Keskusaukio esittää mielipiteenään, että LP-101 alueelle ei tulisi osoittaa korttelille 42 ainakaan asumiseen liittyviä omia autopaikkoja, koska asiakaspysäköinnin tarve ko. alueella on kasvava ja alue supistuu tulevan liikenneympyrän myötä.

Muutoinkin kaavoituksen mitoituksissa on tärkeää ottaa huomioon asuntojen tarvitsemien autopaikkojen määrä tiiviisti rakennetussa kaupunkiympäristössä.

Kaavoittajan vastine 2

LP-101 yleinen pysäköintialue eikä 3 kaupunginosan korttelin 42 tontti 10 ole asemakaavamuutoksen suunnittelualueella.

#### Varsinais-Suomen ELY-keskus

ELY-keskus ei anna lausuntoa kaavaluonnokseen, mutta toteaa kommenttina seuraavaa:



- Alue on yleiskaavan C-alueita. Alue kuuluu maakunnallisesti arvokkaaseen maisema-alueeseen. Puistotie on yleiskaavassa osoitettu kevyen liikenteen laatuikäytäväksi.
- Yleiskaavan C-alueita koskevan yleiskaavamääräyksen mukaan: "Asemakaavaa laadittaessa ja aluetta suunniteltaessa tulee varmistaa, että uudessa rakentamisessa etsitään soveltuvuutta alueen erityisolosuhteisiin ja rakennetun ympäristön luonteeseen, ekologista kestävyttä ja korkeatasoista ilmettä ja että rakennettua kulttuuriympäristöä vaalitaan." Määräys on syytä huomioida kaavassa sekä sen perusteluissa ja vaikutusarviossa.
- Muutosalue jää valtakunnallisesti merkittävän Naantalin vanhakaupungin RKY-alueen ulkopuolelle. Johtopäätökset vaikutuksista RKY-alueelle on syytä kuitenkin kaavassa esittää OASsa todettujen miljö- ja ympäristövaikutusten ohella.

ELY-keskukselle ei ole muutoin kaavaan huomioita. ELY-keskus pitää asianmukaisena, että muutokset tutkitaan asemakaavamuutoksina eikä ratkaista rakentamisen poikkeamislupien perustella.

#### Kaavoittajan vastine 3

Asemakaavamuutoksen selostuksen liitteessä 6, "selvitys hankkeen kaupunkikuvallisista vaikutuksista" tutkitaan ja havainnollistetaan kaavahankkeen vaikutukset suhteessa ympäröivään rakennuskantaan ja erityisesti Vanhankaupunkiin sekä laajemmin maisemakuvaan.

Suunnittelualueen rakennusmassoittelua on kevennetty. Rakennuksen Tullikadun varren rakennuskorkeutta on suhteutettu Tullikadun IV ½ - III ½ - III - II kerroksisten rakennusten korkeusasemiin.

Suunnittelualueen lounaispuolen kiinteistön 529-2-31-8 mahdollinen myöhemmin tehtävä asemakaavamuutos täydentää Tullikadun rakennusmassoittelua Keskustan rakennemallin tavoitteilla. Puistotien vierellä rakennuskorkeutta madallettu luoteisnaapurirakennuksen korkuiseksi.

#### Varsinais-Suomen liitto

Birgitan ja Osuuspankin asemakaavamuutosluonnos ei anna aihetta lausunnon antamiseen (M72/10.5.2019).

Merkittään tiedoksi

#### Varsinais-Suomen vastuumuseo

Lausunto Birgitan ja Osuuspankin asemakaavamuutosluonnoksesta

Kaava-alue sijaitsee aivan Naantalin kaupungin ydinkeskustassa Tullikadun varrella Naantalin torin tuntumassa. Kaavan tavoitteena on mahdollistaa alkujaan vuonna 1958 rakennettujen kaksikerroksisten liikerakennusten tilalla nelikerroksisten asuin- ja toimistorakennusten rakentaminen. Luonnosaineistoon sisältyi ainoastaan kaavaluonnos, ei kaavaselostusta, josta olisi käynyt ilmi perustelut kaavamuutokselle.

Rakennuskannan inventoinnissa arkkitehti Kauko Reiman Naantalin maalaiskunnan ja Naantalin seudun osuuskunnan toimitaloksi suunnittelema rakennus on arvioitu

paikallisesti merkittäväksi. Yhdessä Lauri Sipilän suunnitteleman asuin- ja liikerakennuksen kanssa rakennukset muodostavat eheän kokonaisuuden.

Varsinais-Suomen maakuntamuseo toteaa lausuntoaan, että kaavamuutos vaatii perustellut. Perusteluissa tulee tarkastella nykyisten rakennusten ja vaikutusta kaupunkikuvassa ja vastaavasti esimerkiksi eri suunnilta esitettyjen havainnekuvien avulla arvioida IV (3/4) korkeisten uudisrakennusten vaikutusta kaupunkikuvassa. Kaavamääräyksissä uudisrakennusten ulkoasua saattaisi olla syytä rajata muutenkin kuin elementtisaumojen näkyvyyden ja rappauksen osalta.

Kaavoittajan vastine

Ks. vastine 3

Naantalin osayleiskaavan yhteydessä vanhan asemakaavan alueesta (mjrek 529500001) tehtiin kaupunkiarkeologinen inventointi (2015). Näin ollen erillisiä arkeologisia selvityksiä ei kaavamuutoksen yhteydessä tarvitse tehdä. Puistotien länsipuoli kuuluu 1800-luvun alkuun mennessä rakennettuun kaupunkiin, mutta tontti-inventoinnissa korttelin 31 tontti 7 (nk. Birgitan talo) arvioitiin tuhoutuneeksi alueeksi. Näin ollen muinaisjäännösten suojelumerkintää tontille ei ole tarpeen tehdä.

Merkitään tiedoksi

#### Varsinais-Suomen pelastuslaitos

Varsinais-Suomen aluepelastuslaitoksen pelastusviranomaisen toteaa lausunnossaan:

Pelastusyksiköllä operointi tulee olla mahdollista kaava-alueen kiinteistöillä.

V-S pelastuslaitoksen kaluston mitoitus on esitetty tarkemmin toimintaohjeessa 22.4.2015, pelastustiet (LIITE).

Kaavoittajan vastine

Pelastusyksikön sijoittaminen katualueelle on mahdollista. Asemakaavaehdotukseen on lisätty asemakaavamääräys: ”Huoneistot tulee suunnitella siten, että kunkin huoneiston varatie avautuu Tullikadulle tai Puistotielle.”

Kaavoituksen pohjalta suoritettavassa kunnallistekniikan suunnittelussa ja toteutuksessa on huomioitava pelastuslain edellyttämät sammutusvesitarpeet. Sammutusvesitarpeesta on laadittu sammutusvesisuunnitelma yhteistyössä alueen kuntien ja vesihuoltolaitosten kanssa.

Pelastuslaitos antaa tarvittaessa asiaan lausunnon vielä ehdotusvaiheen aineiston perusteella.

Merkitään tiedoksi



#### 4.5.3 Suunnitteluvaiheiden käsittelyt ja päätökset

Vireilletulo, kaupunginhallituksen kaupunkisuunnittelujaosto teki päätöksen Birgitan talon kaavan muuttamisesta 11.11.2013 § 89. Birgitan talon kaavamuutoksesta on ilmoitettu ensimmäisen kerran kaavoituskatsauksessa 2015 ja Osuuspankin talo on otettu mukaan kaavamuutosalueeseen 2019 kaavoituskatsauksessa.

Valmisteluvaiheen käsittely, osallistumis- ja arviointisuunnitelma OAS ja asemakaavamuutoksen valmisteluaineisto olivat nähtävillä (tekninen lautakunta 10.4.2019 § 29)

Ehdotusvaiheen käsittely (tekninen lautakunta 15.12.2021 § )

## 5 ASEMAKAAVAN KUVAUS

### 5.1 Kaavan rakenne

Asemakaavan muutoksella muodostuu Naantalin kaupungin (529) kaupunginosan 2 korttelin 31 tontti 11.

#### 5.1.1 Mitoitus

Tontilla 11 (AL-13) rakennusoikeus 1700 k-m<sup>2</sup>, kerrosluku III ja IV.

Tontilla 11 auton säilytyspaikan rakennusala (a), rakennusoikeus 60 k-m<sup>2</sup>, kerrosluku I.

#### 5.1.2 Palvelut

Asemakaava-alue tukeutuu Naantalin keskustan palveluihin.

### 5.2 Ympäristön laatua koskevien tavoitteiden toteutuminen

Asemakaavaehdotus toteuttaa maakuntakaavaa, Manner Naantalin yleiskaavaa ja Keskustan rakennemallia. Kaavaehdotus ei heikennä maakunnallisesti arvokasta maisema-aluetta eikä yleiskaavassa osoitettua Puistotien kevyenliikenteen laatukäytävätavoitetta.

Asemakaavaehdotuksen asemakaavamääräykset ohjaavat asemakaavan toteuttamista erityisolosuhteiden ja rakennetun ympäristön luonteen, ekologisen kestävyyden ja korkeatasoisen ilmeen sekä rakennetun kulttuuriympäristön vaalimisen tavoitteita.

### 5.3 Aluevaraukset

Asemakaavaehdotuksen kaava-alueen kokonaispinta-ala on 796 m<sup>2</sup>.

#### 5.3.1 Korttelialueet

Korttelinosassa 31, tontilla 11 (AL-13) rakennusoikeus 1700 k-m<sup>2</sup>,

kerrosluku I, III ja IV.

### 5.4 Kaavan vaikutukset

#### 5.4.1 Vaikutukset rakennettuun ympäristöön

Asemakaavaehdotuksen mukainen rakentaminen lisää ydinkeskustan asunto- ja liikehuoneistotarjontaa.

#### 5.4.2 Vaikutukset luontoon ja luonnonympäristöön

Asemakaavamuutoksella ei ole vaikutuksia luontoon eikä luontoympäristöön.

#### 5.4.3 Muut vaikutukset

Puistotien matala porttiaihe torilta kirkonsuuntaa tulee epäsymmetriseksi.

### 5.5 Ympäristön häiriötekijät

Liikenteen meluvaikutukset

Keskusta-alueen ajonopeuksilla ajoneuvo-liikenne ei aiheuta meluongelmia alueen asukkaille. Liikennemäärät eivät myöskään ilmanlaadun kannalta ole kriittisiä.

### 5.6 Kaavamerkinnot ja -määräykset

Esitellään kaavakartan yhteydessä.

### 5.7 Nimistö

Suunnittelualueelle tai sen lähiympäristöön ei tule nimistömuutoksia.



## 6 ASEMAKAAVAN TOTEUTUS

- 6.1 Toteutusta ohjaavat ja havainnollistavat suunnitelmat  
Alueelta on laadittu havainnemateriaalia, ks. liitteet 5 ja 6.
- 6.2 Toteuttaminen ja ajoitus  
Asemakaavan toteuttaminen alkaa kaavan saatua lainvoiman.
- 6.3 Toteutuksen seuranta  
Asemakaavan ajankäytöstä tulee arvioida viimeistään kolmentoista vuoden kuluttua (MRL 60 §).

Naantalissa 7.12.2021

Mika Sahlström

kaavoitusarkkitehti