



Vuorovaikutusraportti LUONNOSVAIHE

laadittu 14.10.2019 / tarkennettu 29.9.2021

Tämä raportti pitää sisällään tiivistelmät luonnosvaiheen lausunnoista ja mielipiteistä sekä kaavoittajan vastineet niihin ja niiden vaikutukset asemakaavaan.

Sisällysluettelo

1. ASEMAKAAVAEHDOTUS / KAAVA-ALUEEN MUUTTUMINEN	1
2. OSALLISTAMINEN JA YHTEISTYÖ	2
3. LAUSUNNOT ASEMAKAAVALUONNOKSESTA	2
4. MIELIPITEET ASEMAKAAVALUONNOKSESTA	5
5. NEUVOTTELUT MAANOMISTAJIEN KANSSA	19
6. VALTUUSTOALOITE.....	20

1. Asemakaavaehdotus / kaava-alueen muuttuminen

Tämä vuorovaikutusraportti koskee asemakaavaluonnoksen (Ak-333) eteläosaa, jota nyt jatketaan kaavahankkeena (Ak-367).

Tekninen lautakunta päätti 23.10.2019 (§95) jakaa luonnoksena nähtävillä olleen Ak-333 kaava-alueen kahteen osaan. Jakamisen jälkeen pohjoisosan käsittelyä jatkettiin asemakaavaehdotuksena joka sittemmin on jo saanut lainvoiman. Eteläosa palautettiin valmisteltavaksi lisäselvityksiä ja mahdollisia muutoksia varten. Eteläosaa jatketaan nyt asemakaavana Ak-367.

Lausunnot ja mielipiteet on annettu asemakaavaluonnoksena olleesta laajemmasta kaava-alueesta. Nämä vastineet on kirjoitettu ensin koko aluetta koskevana, sitten vastineisiin on lisätty tarkennukset miten kaava-alueen jakaminen vaikuttaa vastineisiin ja vuorovaikutteisuuteen.

Myöhemmin asemakaavaan on liitetty myös erillinen Ylitien kaava-alue (Ak-369), jonka luonnosvaiheen kuulemisesta on tehty erillinen vuorovaikutusraportti. Jatkossa Ylitien alue käsitellään yhtenä kokonaisuutena asemakaavan Ak-367 yhteydessä.



2. Osallistaminen ja yhteistyö

Osalliset

Osallisia asiassa ovat alueen maanomistajat ja naapurit sekä kaikki ne, joiden asumiseen, työntekoon tai muihin oloihin kaava saattaa huomattavasti vaikuttaa sekä ne viranomaiset ja yhteisöt, joiden toimialaa suunnittelussa käsitellään (MRL 62§). Viranomaisina osallisia ovat Varsinais-Suomen liitto, Varsinais-Suomen ELY-keskus / ympäristö ja luonnonvarat sekä liikennevastuualue, Varsinais-Suomen maakuntamuseo, Varsinais-Suomen aluepelastuslaitos, Naantalin Energia Oy, DNA Oyj, Envibio oy (luontoselvityksen laatija), Caruna Oyj sekä Naantalin kaupungin eri toimialojen viranomaiset.

Lausunnot ovat kokonaisuudessaan nähtävillä päätöksentekijöille esityslistan oheismateriaalina.

Osallistaminen ja vuorovaikutusmenettelyt

Osalliset ja vuorovaikutuksen järjestäminen on kirjattu osallistumis- ja arviointisuunnitelmassa.

Maanomistajien kanssa on käyty vuoropuhelua kaavoituksen aikana.

Kaavan käynnistämisyhteistyössä pidettiin yleisötilaisuus 4.12.2018 Kultarannan koululla.

Asemakaavan valmisteluaineisto oli MRA 30 § mukaisesti nähtävillä 29.3. – 30.4.2019. Kaavaluonnoksen tavoitteita ja ratkaisuja esiteltiin Naantalin kaupungintalon valtuustosalissa 11.4.2019 järjestetyssä yleisötilaisuudessa.

Viranomaisyhteistyö

Osallisille viranomaistahoille on toimitettu osallistumis- ja arviointisuunnitelma ja asemakaavaluonnos. Kaavahankkeesta on pidetty viranomaisneuvottelu 17.10.2018.

3. Lausunnot asemakaavaluonnoksesta

Asemakaavaluonnoksesta jätettiin määräaikaan viisi pyydettyä lausuntoa. Varsinais-Suomen ELY keskus, pelastuslaitos, maakuntamuseo, kulttuuri- ja vapaa-aikalautakunta (KVLTK 6.3.2019 § 20 ja 3.4.2019 § 4), sekä koulutuslautakunta (Koulutusltk 9.4.2019 § 16 ja 21.5.2019 § 28) antoivat lausunnon. Varsinais-Suomen liitto ilmoitti, ettei se anna lausuntoa, koska liitolla ei ole kaavaluonnoksesta huomautettavaa eikä se ole ristiriidassa maakuntakaavoituksen tai muun suunnittelun kanssa.

Varsinais-Suomen ELY-keskus toteaa kannanottona liikenteen osalta lausunnossaan, että mahdollisen häiriö- ja jononmuodostusherkkyyden vuoksi uutta maantieliittymää Naantali-Rymättylä maantiehen 189 ei voida rakentaa kiertoliittymänä. Lisäksi ELY-keskus suosittelee em. maantieltä alueelle tulevan kadun liittymävapaan jakson pidentämistä luonnoksessa esitetystä.

ELY-keskus esittää kaavamerkintöjen tai -määräysten tarkentamista mm. alueen länsipäässä sijaitsevan Särkäsalmientien liittymän katkaisun sekä melusuojausmerkintöjen osalta.



ELY-keskus edellyttää, että laadittavassa liikenneselvityksessä kartoitetaan mm. kevyen- ja joukkoliikenteen kokonaistarpeiden kuten linja-autopysäkkien, liityntäpysäköinnin, kevyen liikenteen alikulun ja osayleiskaavassa osoitetun maantien varren kevyen liikenteen väylän tilantarpeet.

Kaavoittajan vastine ja muutokset asemakaavaan:

Pääosa lausunnon asioista on jo käsitelty asemakaavan Ak-333 yhteydessä.

Asemakaavassa Ak-333 on huomioitu mahdollisen kiertoliittymän toteuttaminen sekä muut suoraan Rymättylätietä, Rymättylätien aiheuttaman melusuojausten tarvetta sekä liityntäpysäköintiä koskevat asiat.

Liikenneselvityksessä ja jatkosuunnittelussa on huomioitu joukkoliikenteen tarpeita eri reittivaihtoehdoilla.

Lisäys: asemakaava-alueen jakaminen kahteen osaan:

Lausunto ja vastine liittyy pääosin kaavan pohjoisosaan. Eteläosan ratkaistavaksi jää joukkoliikennereitti perhetalolta kaakkoon ja edelleen Ukko-Pekan sillalle.

Joukkoliikenne on ensisijaisesti tässä vaiheessa suunniteltu toteutuvan Perhetalon alueelta uuden liittymän kautta keskustan suuntaan. Toissijaisena reittinä kokonaisuuden kannalta toimivimmaksi katsotaan Kaivolankadun kautta kulkeva reitti, mutta sieltä ajaisi nykykäsityksen mukaan vain osa tulevaisuuden joukkoliikenteestä. Tarkempaa tietoa asiasta on kaavaselostuksen liitteenä olevassa liikenneselvityksessä. Lopullisia päätöksiä joukkoliikenteen reiteistä ei tehdä asemakaavalla.

Muilta osin lausunto merkitään tiedoksi.

Varsinais-Suomen pelastuslaitoksen lausunnossa on todettu lainmukaiset pelastustoimen tarpeet, jotka alueiden suunnittelussa tulee toteutua.

Kaavoittajan vastine ja muutokset asemakaavaan:

Lausunto merkitään tiedoksi.

Maakuntamuseo ilmoitti, ettei heillä ole kaavaluonnokseen huomautettavaa.

Kaavoittajan vastine ja muutokset asemakaavaan:

Lausunto merkitään tiedoksi.

Kulttuuri- ja vapaa-aikalautakunta toteaa, että virkistysalueiden osalta tulisi osoittaa selkeämmin yhteydet luontoon, luonnossa tapahtuvaan liikkumiseen ja retkeilyyn sekä talvisille hiihtoladuille. Lisäksi lautakunta ehdottaa asemakaavaluonnoksesta poikkeavia uusia linjauksia kevyen liikenteen väyliin sekä Kultarannan, että Särkäsalmementien suunnasta alueelle tultaessa. Muilta osin kulttuuri- ja vapaa-aikalautakunta pitää Rymättylätien eteläpuolisen alueen ja Luonnonmaan perhetalon asemakaavaluonnosta toteuttamiskelpoisena.



Kaavoittajan vastine ja muutokset asemakaavaan:

Lausunto ja vastine liittyy pääosin kaavan pohjoisosaan. Asemakaavassa Ak-333 kevyen liikenteen reitistöjä parannettiin ja ulkoiluyhteyksiä osoitettiin paremmin toimivasti. Hiihto- ja maastopyörille on osoitettu ohjeellinen reitti.

Kaavan Ak-367 ratkaisulla kevyenliikenteen reitit yhdistyvät vanhoihin asuinalueisiin ja luontoon.

Joukkoliikenne on ensisijaisesti tässä vaiheessa suunniteltu toteutuvan Perhetalon alueelta uuden liittymän kautta keskustan suuntaan. Toissijaisena reittinä kokonaisuuden kannalta toimivimmaksi katsotaan Kaivolankadun kautta kulkeva reitti, mutta sieltä ajaisi nykyäsiytyksen mukaan vain osa tulevaisuuden joukkoliikenteestä. Tarkempaa tietoa asiasta on kaavaselostuksen liitteenä olevassa liikenneselvityksessä. Lopullisia päätöksiä joukkoliikenteen reiteistä ei tehdä asemakaavalla.

Muilta osin lausunto merkitään tiedoksi.

Koulutuslautakunta pitää asemakaavaluonnoksessa esitettyjä kevyen liikenteen järjestelyjä perusopetuksen näkökulmasta osittain ongelmallisina ja esittää uusia linjauksia kevyen liikenteen väyliin sekä Kultarannan että Särkäsalmementien suunnasta alueelle tultaessa. Muilta osin koulutuslautakunta pitää Rymättylätien eteläpuolisen alueen ja Luonnonmaan perhetalon asemakaavaluonnosta toteuttamiskelpoisena.

Kaavoittajan vastine ja muutokset asemakaavaan:

Lausunto ja vastine liittyy pääosin kaavan pohjoisosaan. Asemakaavassa Ak-333 kevyen liikenteen reitistöjä parannettiin ja ulkoiluyhteyksiä osoitettiin paremmin toimivasti. Hiihto- ja maastopyörille on osoitettu ohjeellinen reitti.

Kaavan Ak-367 ratkaisulla kevyenliikenteen reitit yhdistyvät vanhoihin asuinalueisiin ja luontoon.

Joukkoliikenne on ensisijaisesti tässä vaiheessa suunniteltu toteutuvan Perhetalon alueelta uuden liittymän kautta keskustan suuntaan. Toissijaisena reittinä kokonaisuuden kannalta toimivimmaksi katsotaan Kaivolankadun kautta kulkeva reitti, mutta sieltä ajaisi nykyäsiytyksen mukaan vain osa tulevaisuuden joukkoliikenteestä. Tarkempaa tietoa asiasta on kaavaselostuksen liitteenä olevassa liikenneselvityksessä. Lopullisia päätöksiä joukkoliikenteen reiteistä ei tehdä asemakaavalla.

Muilta osin lausunto merkitään tiedoksi.

4. Mielenpitoet asemakaavaluonnoksesta

Asemakaavaluonnoksesta jätettiin yksitoista mielipidettä. Osassa mielipiteitä on useita allekirjoittajia, yhteensä allekirjoittajia on 210 mutta osa on samoja eri palautteissa. Osa mielipiteistä jätettiin nähtävillä oloajan jälkeen, mutta ne huomioitiin koska ne tulivat riittävän ajoissa käsittelyyn. Tässä vuorovaikutusraportissa esitetään lyhennelmät mielipiteiden oleellisimmista kohdista sekä vastineet niihin. Mielenpitoet ovat kokonaisuudessaan nähtävillä päätöksentekijöille esityslistan oheismateriaalina.

Monet mielenpitoet ovat keskenään hyvin samansisältöisiä, siksi niiden vastineissa viitataan toisiinsa.

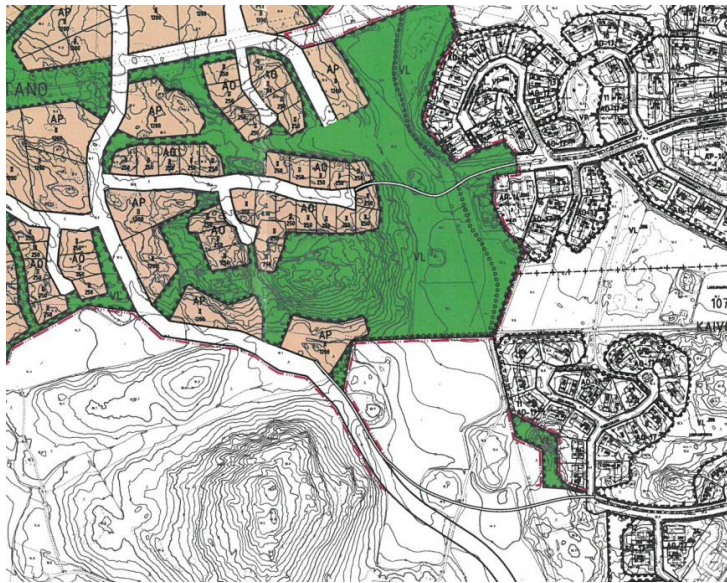
Mielenpito 1

122 lähialueen asukasta toteaa mielenpitoessaan vastustavansa Linnavuorenkadun jatkamista virkistysalueeksi merkityn alueen läpi. Asiaa on perusteltu VL-merkinnällä. Erityistä huolta mielenpitoessa kohdistetaan seuraaviin asioihin:

- *Turvallisuus:* Liikenteen määrän kasvun ja ajonopeuksien lisääntymisen riskit Linnavuorenkadulla. Liikenneratkaisujen liikennettä lisäävä vaikutus.
- *Menninkäisenkujan tonttien arvon lasku melu-, ilmanlaatu- ja näköhaitat:* erityisesti Menninkäisenkujan loppuosan tontit kärsivät näkösuojan menettämisestä ja elinolojen heikkenemisestä. Lisäksi ohikulkeva liikenne aiheuttaa haittoja. Kadun jatkeen sijoittamisesta liian lähelle Menninkäisenkujan viimeisiä tontteja ollaan huolissaan.
- *Alueen arvon lasku:* metsien säilyttäminen ja lisääminen on ensiarvoisen tärkeää. Yksityisautoilun vähentäminen olisi tavoitteellista Luonnonmaan saarella. Yksityisautoilun kasvamiseen nojaavat kaavaratkaisut eivät ole tätä päivää eivätkä luo kestävää tulevaisuutta saaren uusille asukkaille.



Mielenpitoen osana on laadittu vaihtoehtoinen suunnitelma Linnavuorenkadun ja Kaivolankadun jatkamissuunnitelmasta.

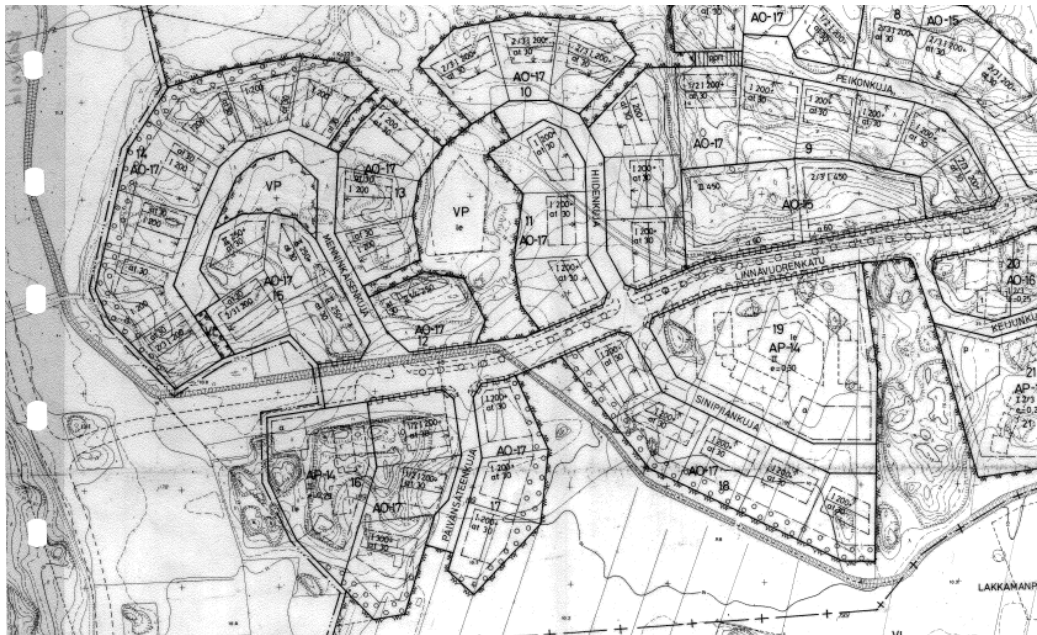


Kuvassa mielipiteessä esitetty ehdotus liikennejärjestelyistä

Kaavoittajan vastine:

Linnavuorenkadun jatke on asemakaavaehdotuksessa osoitettu osayleiskaavassa osoitetun virkistysalueen (V) läpi. Kyseiselle virkistysalueelle on osoitettu pohjois-eteläsuuntainen ohjeellinen / vaihtoehtoinen tielinjaus, jolta ei ole merkitty ajoyhteyttä Linnavuorenkadulle tai Kaivolankadulle, eikä uudelle asuinalueellekaan. Osayleiskaavassa ei kuitenkaan ole merkitty kaikkia muitakaan katulinjauksia, eikä Linnavuoren ja Kaivolan läpi kulkevia katuja ole yleiskaavaan merkitty lainkaan. Osayleiskaavaan merkityn vaihtoehtoisen tielinjauksen toteutuminen ilman mitään yhteyksiä viereisiin (uusiin ja vanhoihin) asuinalueisiin ei tuntuisi kokonaisuutena järkevältä. Näistä syistä kaavoittaja katsoo, että osayleiskaavassa osoitetun ohjeellisen / vaihtoehtoisen tielinjauksenkin on ollut tarkoitus liittyä viereisiin asuinalueisiin, myös Linnavuoreen ja Kaivolaan.

Viialan asemakaavan yhteydessä on selkeästi osoitettu ajatus Linnavuorenkadun ja Kaivolankadun jatkamisesta (katkoviiva kyseisten katujen jatkeena silloisen asemakaava-alueen ulkopuolella, katso kuvat alla). Asiasta on myös maininta Viialan asemakaavan selostuksessa (AK-206, asemakaavaselostuksen kohta 34.22, katso kuva alla). Molemmat kadut on myös toteutettu kokoojakatumitoituksella loppuun asti, vaikka liikennemäärät eivät katujen loppupäässä enää sitä edellyttäisi. Näin ollen kaavoittaja katsoo, että aiemmissa suunnitelmissa on huomioitu myös katujen jatkaminen. Lisäksi voidaan todeta, että asemakaavaehdotuksessa esitetyllä liikennetarkaisulla on huomattavasti pienempi häiriövaikutus Menninkäisenkujan ja Seulakujan päissä asuville, kuin mitä olisi osayleiskaavan mukaisen ohjeellisen / vaihtoehtoisen pohjois-eteläsuuntaisen tielinjauksen toteuttamisella viereiselle peltoaukiolle.



Kuvassa ote Viialan asemakaavasta (AK-206) Linnavuorenkadun kohdalta



Kuvassa ote Viialan asemakaavasta (AK-206) Kaivolankadun kohdalta

34.22 Katu- ja liikennealueet

Alueen kokoojakatuina toimivat itä-länsisuuntaiset Linnavuorenkatu ja Kaivolankatu, joiden varrelle on sijoitettu myös pyörätie. Tonttiliittymiä kokoojakaduilta on pyritty mahdollisuuksien mukaan välttämään.

Kokoojakaadut on suunniteltu siten, että niitä on mahdollista jatkaa tarvittaessa mahdollisten asuntoaluelaajennusten mukana alueen länsipuolelle tulevalle uudelle kokoojatielle.



Kuvassa ote Viialan asemakaavan selostuksesta (AK-206, asemakaavaselostuksen kohta 34.22)

Asemakaavan liikenteellisiä vaikutuksia on tutkittu tämän selostuksen liitteenä olevalla liikenneselvityksellä.

Tämän kaavaselostuksen kohdassa 5.5. Liikenteelliset vaikutukset todetaan:

Alueelle on laadittu liikenneselvitys, jossa on tutkittu myös alueen rakentumisen vaikutusta ympäröivien alueiden liikenteeseen. Selvityksessä on tutkittu alueen liittymistä nykyisiin Linnavuoren, Kaivolankatu, Kukolanvainion ja Haijaisten alueisiin. Selvitys on tämän selostuksen liitteenä.

Selvityksessä on arvioitu eri suunnitteluratkaisujen liikenteellisiä vaikutuksia suhteessa Linnavuorenkatuun ja Kaivolankatuun. Kokonaisuuden kannalta parhaaksi on selvityksessä esitetty vaihtoehtoa, jossa sekä Kaivolankatu että Linnavuorenkatu liitetään kaduilla uuteen alueeseen aikaisempien suunnitelmien mukaisesti ja samalla varaudutaan katuyhteyden avaamiseen myös etelän suuntaan osayleiskaavan mukaisesti. Nyt laadittu kaavallinen ratkaisu lisäisi selvityksen mukaan hieman Linnavuorenkadun liikennettä sekä lisäisi Kaivolankadun liikennemäärät hieman Linnavuorenkatua suuremmiksi. Ratkaisu mahdollistaisi molemmilta kyseisiltä kaduilta ajon perhetalolle, kaupalle ja uuteen Rymättylätien liittymään.

Linnavuoren nykyinen mitoitus riittää hyvin pienen liikenteen lisääntymisenkin tarpeisiin, mutta Kaivolantiellä saattaa tulla tarpeelliseksi pieni ajouran leventäminen. Käytännössä tämä tapahtuisi välikaistaa kaventamalla. Asia ratkaistaan myöhemmin katusuunnitelmilla.

Turvallisuus Linnavuorenkadulla on tärkeää. Liikennemäärien lisääntyminen on onneksi selvitysten mukaan vähäistä ja nopeusrajoitus kadulla pysyy nykyisellään. Liikennemäärät jopa vähenevät kadun alkupäässä. Kaavoittajalla ei ole tiedossa mielipiteessä mainittuja rivitaloja, joiden ulko-ovet aukeavat suoraan Linnavuorenkadulle.

Kevyen liikenteen turvallisuus Linnavuoresta perhetalolle voidaan katsoa riittävän turvalliseksi koska koko matkalle ollaan suunnittelemassa kevyen liikenteen reittiä.

Molempien katujen avaaminen on perusteltua, jotta kummankaan kadun liikennemäärät eivät kasvaisi liikaa, jotta uudet palvelut olisivat paremmin saavutettavissa ja jotta katuverkko toimisi kokonaisuutena parhaalla tavalla. Joukkoliikenteen reitiksi Kaivolankatu on katsottu sijainniltaan parhaaksi, jotta se tavoittaa kokonaisuutena mahdollisimman hyvin niin Linnavuoren, Kaivolankatu, kuin Kukolanvainionkin asukkaat.

Osayleiskaavan mukaisen ohjeellisen / vaihtoehtoisen katulinjauksen toteuttaminen Kaivolankadun jatkeen kohdalta Haijaistentielle maksaisi kaavoittajan alustavan arvion mukaan vähintään 800.000 euroa ja sen jatkaminen edelleen Käköläntielle vähintään 900.000 euroa. Kyseinen yhteys saattaa tulla ajankohtaiseksi, jos Kukolanvainion eteläpuoleisia alueita aikanaan asemakaavoitetaan. Asiaa tullaan tutkimaan tarkemmin myös tulevassa Luonnonmaan osayleiskaavan tarkistuksessa. Kyseisen linjauksen pohjoispää on merkitty asemakaavaehdotukseen katkoviivalla.



Uuden katulinjan rakentaminen Impivaarantien kohdalle Linnavuoren ja Kaivolan väliin puolestaan olisi kallista (kaavoittajan alustavan arvion mukaan vähintään 900.000 euroa niiltä osin jotka tulisi lisänä muuhun tarvittavaan katurakentamiseen) ja se vähentäisi merkittävästi kyseisen asemakaavassa virkistysalueeksi merkityn alueen luonto- ja virkistysarvoja. Kyseisen tielinjauksen varrella olisi myös nykyisiä asuinkiinteistöjä. Impivaarantie ja sen jatkeena oleva peltotie on myös varsin viihtyisiä ja suosittu kävelyreitti, mutta jos siihen rakennettaisiin katu ei se olisi enää yhtä idyllinen.

Alueelle laaditun meluselvityksen mukaan lisääntyväkään liikenne ei aiheuta melun suojaustarpeita Linnavuoren tai Kaivolan alueilla.

Menninkäisenkujan näköhaittoja on asemakaavaluonnoksen jälkeen vähennetty siirtämällä lähintä uutta korttelia kauemmas nykyisistä alueista, jotta väliin jäisi selkeä puustoinen vyöhyke. Uuden katuyhteyden liikennemäärät ovat liikenneselvityksen mukaan nykyisen Linnavuorenkadun tasoa, joten aiheutuvia meluhaittoja ja ilmanlaadun heikentymistä ei voi pitää erityisen merkittävänä. Katulinjaus on tehty alkuosaltaan suoraksi jatkeeksi nykyiselle Linnavuorenkadulle. Katu kääntyy hieman, jotta pellon keskellä sijaitseva metsäsaareke pääosin säästetään ja samalla alueen luonnon ja maiseman monimuotoisuutta vaalitaan.

Nyt kaavoitettava alue on Luonnonmaan osayleiskaavassa osoitettu pientalovaltaiselle asumiselle. Osayleiskaava on saanut lainvoiman 31.8.2012. Asemakaavassa Ak-333 alueelle on osoitettu myös kerrostaloja, julkisten lähipalvelujen aluetta ja kaupan tontti. Luonnon säilymisen kannalta ne eivät oleellisesti poikkea pientalojen aiheuttamasta muutoksesta ympäristölle. Alueen sisälle on jätetty myös merkittävä määrä virkistysalueita. Mahdollisia korvaavia metsitettäviä kohteita on esitetty kartoitettavaksi kaupungin alueella.

Alueen arvon kannalta metsien väheneminen on negatiivinen tekijä, toisaalta palvelujen (koulu, päiväkotit, kauppa) tuleminen lähelle saattavat osaltaan lisätä alueen kiinteistöjen arvoa. Myös hyvät liikenneyhteydet palvelujen luokse saattavat lisätä Linnavuorenkadun ja Kaivolankadun alueiden kiinteistöjen arvoa. Hyvät liikenneyhteydet helpottavat kaupallisten palvelujen sijoittumispäätöksiä ylipäätään Luonnonmaan alueelle. Yksityisautoilun vähentäminen on myös kaavoittajan tavoitteena, lähipalvelujen parantuminen ja suorien kulkuyhteyksien luominen asutukselta palvelujen ääreen vähentää ajokilometrien määrää. Ajoneuvojen määrään vaikuttaa tulevaisuudessa moni muu asia enemmän kuin kyseinen asemakaava. Asuinalueen kaavoittaminen kyseiselle metsäalueelle on osayleiskaavan mukaista asemakaavoitusta ja kyseinen alue on nykyisten liikenneyhteyksien ja kunnallistekniikan äärellä. Asemakaavassa on virkistysalueille merkitty luontoselvityksen mukaisia luontoarvojen kannalta merkityksellisiä alueita luonnonmonimuotoisuuden kannalta tärkeä alueen osa). Kadut on pyritty osoittamaan paikkoihin jotka aiheuttavat mahdollisimman vähän louhintaa, ja suurelle osalle tonteista on merkitty osia tontista, joilla alue tulee säilyttää luonnonmukaisena. Näillä kaavamerkinnoilla pyritään säilyttämään luontoarvoja, puustoa ja luonnonmonimuotoisuutta alueella. Lisäksi ulkoilureittejä alueella on pyritty suunnittelemaan järkeviksi ja monipuolisiksi kokonaisuuksiksi.



Alueelle on tehty luontoselvitys (Suomen Luontotieto Oy / Jyrki Matikainen 2018). Selvitystä on tarkennettu ELY-keskuksen esittämien tarpeiden mukaisesti. Luontoselvityksessä havaitut luontoarvot on kaavaehdotuksessa pyritty huomioimaan kokonaisuuden kannalta tasapainoisella tavalla.

Mielipiteen vaikutus asemakaavaehdotukseen:

Asemakaavan vaikutuksista on laadittu liikenneselvitys.

Menninkäisenkujalta katsottuna lähintä korttelialuetta (kortteli 29) on siirretty kauemmas metsän reunasta jolloin väliin jää parempi näköeste.

Osayleiskaavan mukainen ohjeellinen / vaihtoehtoinen tielinjaus on merkitty kaava-alueen eteläpuolelle katkoviivalla.

Muilta osin mielipide merkitään tiedoksi.

Mielipide 2

Kaksi lähialueen asukasta toteaa mielipiteessään pääsääntöisesti samat asiat kuin mielipiteessä 1.

Kaavoittajan vastine:

Katso mielipide 1 ja siihen annettu vastine ja vaikutus.

Mielipide 3

Kaksi lähialueen asukasta toteaa mielipiteessään pääsääntöisesti samat asiat kuin mielipiteessä 1.

Kaavoittajan vastine:

Katso mielipide 1 ja siihen annettu vastine ja vaikutus.

Mielipide 4

59 asukkaan mielipide.

Mielipide on pääsääntöisesti samansisältöinen kuin mielipide 9, ja muutoin pääsääntöisesti samansisältöinen kuin mielipide 10 mutta Linnavuorenkadun sijasta mielipide kohdistuu Kaivolankatuun.

Mielipiteessä:

1.

Naantalia pidetään hyvänä paikkana asua, eikä mielipiteen esittäjät vastusta sen kehittämistä tai uusien asukkaiden tuloa Luonnonmaalle.

2.

Uusia alueita suunniteltaessa tulisi kuitenkin huomioida nykyisten alueiden viihtyisyys ja turvallisuus, eikä niitä saisi kohtuuttomasti heikentää. Mielipiteen mukaan näin tulisi käy-

mään, mikäli suunnitteilla oleva vilkas läpikulkuliikenne, jopa raskaanliikenteen moottoriajoneuvoilla, Kaivolankadun kautta uudelle asuntoalueelle, Perhetalolle ja Rymättylätielle toteutuisi.

3.

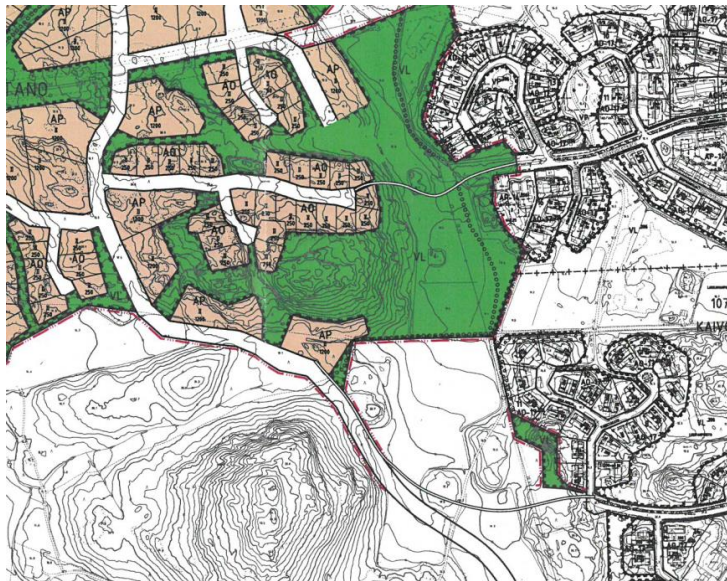
Mielipiteessä vastustetaan läpiajoliikennettä moottoriajoneuvoilla kapean Kaivolankadun kautta uudelle asuntoalueelle, Perhetalolle ja Rymättylätielle. Kevyen liikenteen väylää ei vastusteta.

Mielipiteessä vedotaan liikenteen aiheuttamiin melu- ja pölyhaittoihin, sekä turvallisuuden heikentymiseen. Mielipiteen mukaan turvallisuus-, luonto- ja virkistysarvot ovat olleet Kaivolan asukkaille merkittäviä syitä miksi alueelle on hakeuduttu. Mielipiteen mukaan läpikulkuliikenne tuhoaisi Kaivolan asuinalueen rauhallisuuden ja toisi merkittäviä melu- ja pölyhaittoja. Mielipiteessä katsotaan, että nykyisten kaavamerkintöjen perusteella ei ole ollut mitään mahdollisuutta ennakoida nykyisen kaltaista suunnitelmaa (kaavassa on merkintä Kaivolankadun jatkumisesta vain kevyenliikenteen väylänä).

Vilkas liikenne ja erityisesti Rymättylän bussiliikenteen tuominen pahimmillaan 7 metrin päähän asuintiloista toisi melu- ja pölyhaittoja sekä turvallisuusongelmia alueella liikkuville lapsille. Kaivolankatua pidetään kapeana ja raskaalle bussiliikenteelle soveltumattomana. Melu- ja pölyhaittojen kiinteistönomistajille aiheuttamien lisäkustannuksia ei mielteiden mukaan voi kohtuudella vaatia kiinteistön omistajan kannettavaksi.

4.

Osayleiskaavan mukaista vaihtoehtoista tielinjausta pidetään parempana vaihtoehtona. Kukolanvainion asukasmäärä todetaan Kaivolaa suuremmaksi, joten sen liikenne pitäisi ohjata muuta kuin ehdotettua reittiä. Toisena vaihtoehtona pidetään Turun kaupunkiseudun rakennemallin mukaista linjausta Impivaarantien suuntaisesti.



Kuvassa mielipiteessä esitetty ehdotus liikennejärjestelystä

Kaavoittajan vastine

Kaivolankadun jatke on asemakaavaehdotuksessa osoitettu osayleiskaavassa osoitetun virkistysalueen (V) läpi. Kyseiselle virkistysalueelle on osoitettu pohjois-eteläsuuntainen ohjeellinen / vaihtoehtoinen tielinjaus, jolta ei ole merkitty ajoyhteyttä Linnavuorenkadulle tai Kaivolankadulle, eikä uudelle asuinalueellekaan. Osayleiskaavassa ei kuitenkaan ole merkitty kaikkia muitakaan katulinjauksia, eikä Linnavuoren ja Kaivolankadun läpi kulkevia katuja ole yleiskaavaan merkitty lainkaan. Osayleiskaavaan merkityn vaihtoehtoisen tielinjauksen toteutuminen ilman mitään yhteyksiä viereisiin asuinalueisiin ei tuntuisi kokonaisuutena järkevältä. Näistä syistä kaavoittaja katsoo, että osayleiskaavassa osoitetun ohjeellisen / vaihtoehtoisen tielinjauksenkin on ollut tarkoitus liittyä viereisiin asuinalueisiin, myös Linnavuoreen ja Kaivolaan.

Viialan asemakaavan yhteydessä on selkeästi osoitettu ajatus Linnavuorenkadun ja Kaivolankadun jatkamisesta (katkoviiva kyseisten katujen jatkeena silloisen asemakaava-alueen ulkopuolella, katso kuvat alla). Asiasta on myös maininta Viialan asemakaavan selostuksessa (AK-206, asemakaavaselostuksen kohta 34.22, katso kuva alla). Molemmat kadut on myös toteutettu kokoojakatumitoituksella loppuun asti, vaikka liikennemäärät eivät katujen loppupäässä enää sitä edellyttäisi. Näin ollen kaavoittaja katsoo, että aiemmissa suunnitelmissa on huomioitu myös katujen jatkaminen. Lisäksi voidaan todeta, että asemakaavaehdotuksessa esitetyllä liikennetarkaisulla on huomattavasti pienempi häiriövaikutus Menninkäisenkujan ja Seulakujan päissä asuville, kuin mitä olisi osayleiskaavan mukaisen ohjeellisen / vaihtoehtoisen pohjois-eteläsuuntaisen tielinjauksen toteuttamisella viereiselle peltoaukiolle.



Kuvassa ote Viialan asemakaavasta (AK-206) Linnavuorenkadun kohdalta



Kuvassa ote Viialan asemakaavasta (AK-206) Kaivolankadun kohdalta

34.22 Katu- ja liikennealueet

Alueen kokoojakatuina toimivat itä-länsisuuntaiset Linnavuorenkatu ja Kaivolankatu, joiden varrelle on sijoitettu myös pyörätie. Tonttiliittymiä kokoojakaduilta on pyritty mahdollisuuksien mukaan välttämään.

Kokoojakadut on suunniteltu siten, että niitä on mahdollista jatkaa tarvittaessa mahdollisten asuntoaluelajaajennusten mukana alueen länsipuolelle tulevalle uudelle kokoojatielle.

Kuvassa ote Viialan asemakaavan selostuksesta (AK-206, asemakaavaseloituksen kohta 34.22)

Asemakaavan liikenteellisiä vaikutuksia on tutkittu tämän selostuksen liitteenä olevalla liikenneselvityksellä.

Tämän kaavaseloituksen kohdassa 5.5. Liikenteelliset vaikutukset todetaan:

Alueelle on laadittu liikenneselvitys, jossa on tutkittu myös alueen rakentamisen vaikutusta ympäröivien alueiden liikenteeseen. Selvityksessä on tutkittu alueen liittymistä nykyisiin Linnavuoren, Kaivolankadun, Kukolanvaihion ja Haijasten alueisiin. Selvitys on tämän selostuksen liitteenä.

Selvityksessä on arvioitu eri suunnitteluratkaisujen liikenteellisiä vaikutuksia suhteessa Linnavuorenkatuun ja Kaivolankadun. Kokonaisuuden kannalta parhaaksi on selvityksessä esitetty vaihtoehtoa, jossa sekä Kaivolankatu että Linnavuorenkatu liitetään kaduilla uuteen alueeseen aikaisempien suunnitelmien mukaisesti ja samalla varaudutaan katuyhteyden avaamiseen myös etelän suuntaan osayleiskaavan mukaisesti. Nyt laadittu kaavallinen ratkaisu lisää selvityksen mukaan hieman Linnavuorenkadun liikennettä sekä lisää Kaivolankadun liikennemäärät hieman

Linnavuorenkatua suuremmiksi. Ratkaisu mahdollistaisi molemmilta kyseisiltä kaduilta ajon perhetalolle, kaupalle ja uuteen Rymättylätien liittymään.

Linnavuoren nykyinen mitoitus riittää hyvin pienen liikenteen lisääntymisenkin tarpeisiin, mutta Kaivolantiellä saattaa tulla tarpeelliseksi pieni ajouran leventäminen. Käytännössä tämä tapahtuisi välikaistaa kaventamalla. Asia ratkaistaan myöhemmin katusuunnitelmilla.

...

...

Osa saariston suunnan linja-autoyhteyksistä ajetaan Särkäsalmementietä, ja osa näistä linja-autoista voidaan jatkossa ajaa Kaivolankadun kautta, jolloin nyt kaavoitettava aluekin tulee joukkoliikenteen piiriin. Pidemmän aikavälin tavoitteena on huomatta-vasti paremman palvelutason luominen myös Luonnonmaan joukkoliikenteelle, erityisesti Luonnonmaan perhetalolle asti mutta nykyisten suunnitelmien mukaan nämä tiheän vuorovälin yhteydet perhetalolta Turkuun ajettaisiin Rymättylätietä pitkin, ei Kaivolankadun kautta. Lopullisia päätöksiä joukkoliikenteen reiteistä ei tehdä asemakaavalla.

Turvallisuus Kaivolankadulla on tärkeää. Liikennemäärien lisääntyminen on onneksi selvitysten mukaan kohtuullista, liikennemäärät nousevat vain hieman Linnavuorenkadun liikennemääriä suuremmiksi ja nopeusrajoitus kadulla pysyy nykyisellään.

Kevyen liikenteen turvallisuus Kaivolankadulta perhetalolle voidaan katsoa riittävän turvalliseksi koska koko matkalle ollaan suunnittelemassa kevyen liikenteen reittiä.

Molempien katujen avaaminen on perusteltua, jotta kummankaan kadun liikennemäärät eivät kasvaisi liikaa. Joukkoliikenteen reitiksi Kaivolankatu on katsottu sijainniltaan parhaaksi, jotta se tavoittaa kokonaisuutena mahdollisimman hyvin niin Linnavuoren, Kaivolankadun, kuin Kukolanvainionkin asukkaat.

Kaivolankadun lähellä on asuintaloja. Lähimmän talon erkkeri on todellakin noin 7 metrin etäisyydellä ajotiestä. Kolme muutakin asuinrakennusta on alle 10 metrin etäisyydellä olevasta tai tulevasta ajoradasta. Onneksi kyseisten rakennusten pääasialliset oleskelupihat eivät ole rakennusten Kaivolankadun puolella, eli pohjoisen puolella.



Kuvia lähimmistä taloista



Osayleiskaavan mukaisen ohjeellisen / vaihtoehtoisen katulinjauksen toteuttaminen Kaivolankadun jatkeen kohdalla Haijaistentielle maksaisi kaavoittajan alustavan arvion mukaan vähintään 800.000 euroa ja sen jatkaminen edelleen Käköläntielle vähintään 900.000 euroa. Kyseinen yhteys saattaa tulla ajankohtaiseksi, jos Kukolanvainion eteläpuoleisia alueita aikanaan asemakaavoitetaan. Asiaa tullaan tutkimaan tarkemmin myös tulevassa Luonnonmaan osayleiskaavan tarkistuksessa. Kyseisen linjauksen pohjoispää on merkitty asemakaavaehdotukseen katkoviivalla.

Uuden katulinjan rakentaminen Impivaarantien kohdalle Linnavuoren ja Kaivolan väliin puolestaan olisi kallista (kaavoittajan alustavan arvion mukaan vähintään 900.000 euroa niiltä osin jotka tulisi lisänä muuhun tarvittavaan katurakentamiseen) ja se vähentäisi merkittävästi kyseisen asemakaavassa virkistysalueeksi merkityn alueen luonto- ja virkistysarvoa. Kyseisen tielinjauksen varrella olisi myös nykyisiä asuinkiinteistöjä. Impivaarantie ja sen jatkeena oleva peltotie on myös varsin viihtyisä ja suosittu kävelyreitti, mutta jos siihen rakennettaisiin katu ei se olisi enää yhtä idyllinen.

Alueelle laaditun meluselvityksen mukaan lisääntyvään liikenne ei aiheuta mitään melun suojaustarpeita Linnavuoren tai Kaivolan alueilla.

Nyt kaavoitettava alue on Luonnonmaan osayleiskaavassa osoitettu pientalovaltaiselle asumiselle. Osayleiskaava on saanut lainvoiman 31.8.2012. Perhetalon alueen 1-vaiheen asemakaavaehdotuksessa alueelle on osoitettu myös kerrostaloja, julkisten lähipalvelujen aluetta ja kaupan tontti. Alueen sisälle on jätetty myös merkittävä määrä virkistysalueita.

Alueen arvon kannalta metsien väheneminen on negatiivinen tekijä, toisaalta palvelujen (koulu, päiväkotia, kauppa) tuleminen lähelle saattavat jopa lisätä alueen kiinteistöjen arvoa. Myös hyvät liikenneyhteydet palvelujen luokse saattavat lisätä Linnavuorenkadun ja Kaivolankadun alueiden kiinteistöjen arvoa. Hyvät liikenneyhteydet helpottavat kaupallisten palvelujen sijoittumispäätöksiä ylipäätään Luonnonmaan alueelle. Asuinalueen kaavoittaminen kyseiselle metsäalueelle on osayleiskaavan mukaista asemakaavoitusta ja kyseinen alue on nykyisten liikenneyhteyksien ja kunnallistekniikan äärellä. Asemakaavassa on virkistysalueille merkitty luontoselvityksen mukaisia luontoarvojen kannalta merkityksellisiä alueita luonnonmonimuotoisuuden kannalta tärkeä alueen osa). Kadut on pyritty osoittamaan paikkoihin jotka aiheuttavat mahdollisimman vähän louhintaa, ja suurelle osalle tonteista on merkitty osia tontista, joilla alue tulee säilyttää luonnonmukaisena. Näillä kaavamerkinnoilla pyritään säilyttämään luontoarvoja, luonnon monimuotoisuutta ja puustoa alueella. Lisäksi ulkoilureittejä alueella on pyritty suunnittelemaan järkeviksi ja monipuolisiksi kokonaisuuksiksi.

Alueelle on tehty luontoselvitys (Suomen Luontotieto Oy / Jyrki Matikainen 2018). Selvitystä on tarkennettu ELY-keskuksen esittämien tarpeiden mukaisesti. Luontoselvityksessä havaitut luontoarvot on kaavaehdotuksessa pyritty huomioimaan kokonaisuuden kannalta tasapainoisella tavalla.

Mielipiteen vaikutus asemakaavaehdotukseen:

Asemakaavan vaikutuksista on laadittu liikenneselvitys.

”Linnunrata”-nimisen kadun linjausta on siirretty niin, että Kaivolankadun jatkeella oleva metsäsaareke säilyy paremmin. Linjaus on myös



tehty niin, että se paremmin huomioi mahdollisen tulevan eteläänsuuntautuvan katu yhteyden ensisijaisena kulkusuuntana.

Osayleiskaavan mukainen ohjeellinen / vaihtoehtoinen tielinjaus on merkitty kaava-alueen eteläpuolelle katkoviivalla.

Muutoin mielipide merkitään tiedoksi.

Mielipide 5

Kuusi lähialueen asukasta Ylitien varrelta esittävät, että

- 1 Kalliosolan yksityistien (Ylitie) varren asuinkiinteistöt ja Kalliosolan tien asuintontteja reunustava osuus (230 metriä) tulee liittää asemakaavaan ja että kaupungin tulisi lunastaa kyseinen yksityistie itselleen koska se on rasettienä erittäin edullinen ja helpottaisi alueen viemärintiä.
- 2 Särkänsalmentie tulisi säilyä edelleen liikennöitävänä nykyisellä sijainnillaan Rymättylätien asti
- 3 Ylitien pohjoisimman tontin ja uuden tien väliin tulisi rakentaa meluaita.

Kaavoittajan vastine:

1. Ylitien alueelle on käynnistetty oma kaavahankkeensa (Ak-369) joka nyt on liitetty tähän kyseiseen kaavahankkeeseen. Kaavaehdotuksessa Ylitie on osoitettu kaduksi.
2. Asia on ratkaistu perhetalon alueen 1-vaiheen asemakaavalla.
3. Asia on ratkaistu perhetalon alueen 1-vaiheen asemakaavalla.

Mielipiteen vaikutus asemakaavaehdotukseen:

Ylitien alueelle on käynnistetty oma kaavahankkeensa (Ak-369) joka nyt on liitetty tähän kyseiseen kaavahankkeeseen.

Muilta osin mielipide on osaltaan vaikuttanut Perhetalon alueen 1-vaiheen asemakaavoitukseen.

Mielipide 6

Yksityishenkilön mielipiteessä kiinnitetään huomiota kolmeen asiaan:

1. Kevyen liikenteen väyliä tulisi suunnata suoraviivaisemmin koululle
2. Alueella sijaitsevan maankaatopaikan käyttökelpoisuutta rakentamiseen tulisi tutkia tarkemmin (mielipiteessä on myös valokuva aiheesta)
3. Mielipiteen mukaan ulkoilureittien sijoittaminen pääosin sähkölinjojen alle ei välttämättä ole asumisviihtyisyyden kannalta erityisen hyvä ratkaisu.

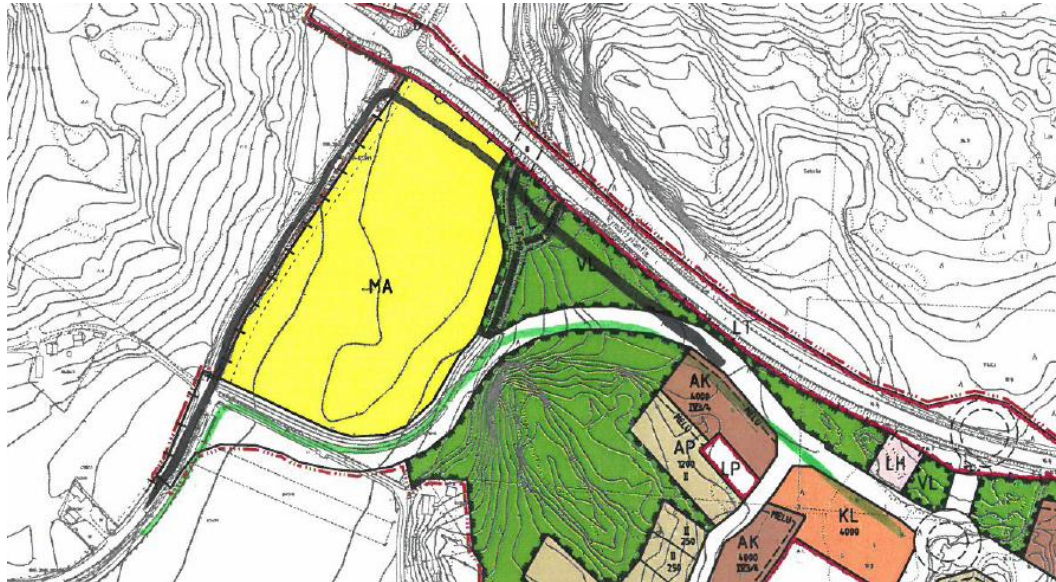
Kaavoittajan vastine ja vaikutukset asemakaavaan:

1. Asia on pääosin ratkaistu perhetalon alueen 1-vaiheen asemakaavassa. Kevyen liikenteen reitistöt ja VL-alueiden mahdollistamat kulkemiset on pyritty eteläosassa ratkaisemaan niin, että muodostuu luontevia reittejä koululle.
2. Asia on ratkaistu perhetalon alueen 1-vaiheen asemakaavassa.
3. Asia on ratkaistu perhetalon alueen 1-vaiheen asemakaavassa.

Muilta osin mielipide merkitään tiedoksi.

Mielipide 7

Kahden yksityishenkilön mielipiteessä ehdotetaan Särkäsalmentielle uutta linjausta lähelle Rymättylätietä. Linjausta on perusteltu liikenneturvallisuudella. Lisäksi on toivottu parempaa pyörätieyhteyttä asuntomessualueelta uudelle perhetalolle.



Kuvassa ehdotettu katulinjaus (musta viiva).

Kaavoittajan vastine

Asia on pääosiltaan ratkaistu perhetalon alueen 1-vaiheen asemakaavassa.

Pyörätien liittyminen asuntomessualueeseen ei kokonaisuudessaan liity kyseiseen asemakaavaan, mutta asiaa on edesautettu lisäämällä kaava-alueen lounaisosaan kevyenliikenteen reitti peltoalueen yli. Tästä reitti voi jatkua useampaakin vaihtoehtoista linjausta pitkin.

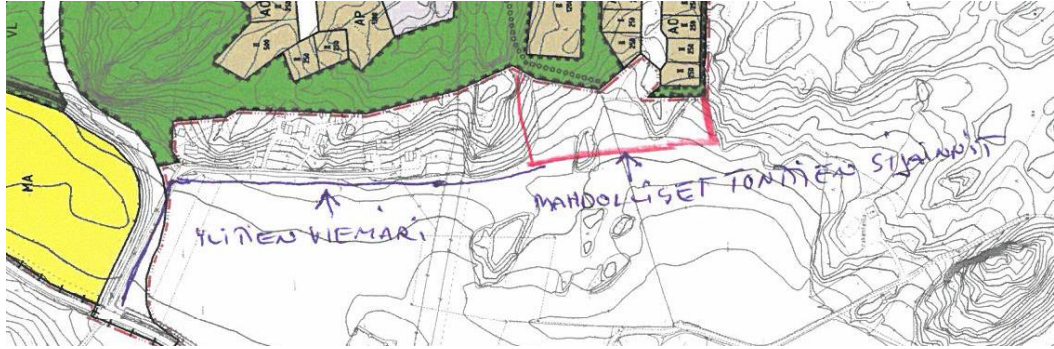
Vaikutukset asemakaavaan:

Kaava-alueen lounaisosan kävelyn ja pyöräilyn reitistöjä on parannettu. Maanomistajan kanssa on käyty alustavia neuvotteluja myös reiteistä perhetalolta Matalahden uuteen rantapuistoon ja venesatamaan.

Muilta osin mielipide merkitään tiedoksi.

Mielipide 8

Maanomistajan mielipiteessä on esitetty yhteistyötä kevyen liikenteen järjestelyjen ja kunnallistekniikan osalta, sekä esitetty omakotitonttien kaavoittamista hänen mailleen.



Mielipidettä on havainnollistettu piirustuksella.

Kaavoittajan vastine ja vaikutukset asemakaavaan:

Maanomistajan kanssa on käyty neuvotteluja, joissa on päädytty laajentamaan kaava-alueetta ja osoittamaan sinne tontteja, katualuetta, jäteveden pumppaamo sekä kevyen liikenteen reitti joka pitää sisällään huleveden ja viemäriin reitin.

Mielipide 9

Mielipide on pääsääntöisesti samansisältöinen kuin mielipide 4, ja muutoin pääsääntöisesti samansisältöinen kuin mielipide 10 mutta Linnavuorenkadun sijasta mielipide kohdistuu Kaivolankatuun.

Kaavoittajan vastine ja vaikutukset kaavaan:

katso mielipide 1 ja 4 vastineet ja vaikutukset

Mielipide 10

10 lähialueen asukkaan mielipide. (Mielipiteessä sanotaan sen olevan myös muiden Linnavuorenkadun asukkaiden mielipide, jotka ovat allekirjoittaneet kirjaamoon 29.4.2019 toimitetun kaavavalituksen.)

Mielipide on pääsääntöisesti samansisältöinen kuin mielipide 4 ja mielipide 9, mutta Kaivolankadun sijasta mielipide kohdistuu Linnavuorenkatuun.

Kaavoittajan vastine

katso mielipide 1 ja 4 vastineet ja vaikutukset

Mielipide 11

Neljän lähialueen asukkaan mielipide.



Mielipiteessä katsotaan Menninkäisenkujan vierellä oleva pelto on yleiskaavassa merkitty virkistys/viheralueeksi. Mielipiteen esittäjät arvostavat luonnonrauhaa ja ulkoilumahdollisuuksia kotinsa lähellä. Mielipiteen mukaan kaava aiheuttaisi merkittävän maisema- ja melumuutoksen, ja sen myötä talon myyntiarvo romahtaisi.

Mielipiteen mukaan uudet katulinjat pirstoisivat viheralueen, ja toisaalta olemassaolevaa Impivaarantietä ja siitä jatkuvaa peltotietä ei kaavassa ole lainkaan huomioitu. Mielipiteen mukaan sen muuttaminen ajotieksi rasittaisi nykyisiä asukkaita vähemmän, koska siinä on jo tie. Kävelytiekin olisi Linnavuorentieltä turha, koska impivaarantietä pitkin jo kulkee yhdysreitti kohti uutta aluetta.

Mielipiteen esittäjät pyytävät ottamaan huomioon alueella jo asuvien ihmisten elämän. Nykyiset asukkaat arvostavat luonnonrauhaa, haluavat pelastaa kotinsa lähiympäristön ja toivovat näkösuojaa vanhojen alueiden ja uuden rakentamisen väliin.

Suunnitelmilla pitäisi myös tukea ulkoilumahdollisuuksia, eikä katkaista vilkkaassa käytössä olevia ulkoilureittejä.

Kaavoittajan vastine

katso mielipide 1 ja 4 vastineet ja vaikutukset

5. Neuvottelut maanomistajien kanssa

Alueen ja lähialueiden maanomistajien kanssa on käyty vuoropuhelua koko kaavoituksen ajan ja toiveita on pyritty huomioimaan asemakaavaehdotuksessa.

Ylitien osalta ollaan päädytty kokonaisratkaisuun, jossa alue on liitetty osaksi asemakaavaa.

Alueen länsipuoleisten maanomistajien kanssa on neuvoteltu kunnallistekniikan sijoittamisesta sekä ulkoilureittien mahdollistamisesta. Aluetta on myös laajennettu länteen, ja sinne on sijoitettu viisi omakotitonttia, katualuetta, virkistysaluetta, jäteveden pumpaamo sekä kevyen liikenteen reitti, joka pitää sisällään huleveden ja viemärin reitin. Maanomistajien kanssa laaditaan sopimuksia.

Alueen eteläpuoleisen maanomistajan kanssa ollaan jo aiemmin keskusteltu kaavan mukaisista ratkaisuista. Maanomistajan kanssa laaditaan maankäyttösopimus.



6. Valtuustoaloite

Asemakaavahankkeeseen liittyen on 29.4.2019 tehty myös valtuustoaloite koskien tielinjauksien lisävaihtoehtojen selvittämistä Rymättylätien eteläpuolisen asuinalueen ja Luonnonmaan perhetalon valmisteilla olevalla asemakaava-alueella. Aloitteen on allekirjoittanut 10 valtuutettua.

Osittain aloitteen takia asemakaavoitettava perhetalon alueen asemakaavahanke jaettiin kahteen vaiheeseen.

Aloite on käsitelty omana päätöksentekonaan perhetalon alueen 1-vaiheen kaavoituksen rinnalla, mutta se on huomioitu myös 2-vaiheen kaavaehdotuksen laadinnassa.

Aloitteessa kuvaillaan että Linnavuorenkadun ja Kaivolankatujen jatkamista on aikanaan suunniteltu, mutta että nykytilanteeseen ollaan totuttu ja tulisi selvittää myös muut vaihtoehdot katulinjauksien jatkamiselle. Samalla kuitenkin aloitteessa myös todetaan yhteyksien parantamisen tarve.

Aloitteen lopussa ehdotetaan että: **"Esitämme, että kaupunginhallitus ottaa aktiivisen otteen tähän asemakaavoitukseen ja pyytää selvittämään tielinjauksille lisävaihtoehtoja. Pidämme samalla kuitenkin tärkeänä, että joka tapauksessa kevyenliikenteen reitistö Kaivolasta ja Linnavuorenkadusta uudelle perhetalolle tehdään turvaamaan sujuva ja turvallinen asiointi- ja koulumatka."**

Kaavoittajan vastine:

Teknisen lautakunnan päätöksen mukaan asemakaavoitettava alue jaettiin kahteen erilliseen asemakaavahankkeeseen. Aloite liittyy koko luonnosvaiheen asemakaava-alueeseen, mutta erityisesti sen eteläiseen osaan.

Asemakaavan eri katulinjausten mahdollisuuksia ja niiden liikenteellisiä vaikutuksia on tutkittu tämän selostuksen liitteenä olevalla liikenneselvityksellä.

Osittain samansisältöiseen asiaan on vastattu erityisesti mielipiteiden 1 ja 4 vastauksissa.

Kevyen liikenteen yhteyksiä Luonnonmaan Perhetalolle on kaavasuunnittelun yhteydessä parannettu monella tavalla.