

Tilinpäätös 2020

Kaupunginhallitus 29.3.2021

Kaupunginvaltuusto xx.xx.2021



SISÄLLYSLUETTELO

| | |
|--|-----|
| Toimintakertomus | 3 |
| Olennaiset tapahtumat toiminnassa ja taloudessa | 3 |
| Kaupunginjohtajan katsaus | 3 |
| Kaupungin hallinto ja siinä tapahtuneet muutokset | 7 |
| Yleinen taloudellinen kehitys | 12 |
| Turun talousalueen kehitys ja kaupungin kannalta tärkeät hankkeet | 12 |
| Olennaiset muutokset kaupungin toiminnassa ja taloudessa | 13 |
| Koronapandemiasta aiheutuneet muutokset tuloihin ja menoihin | 14 |
| Koronatuet valtiolta | 15 |
| Olennaiset poikkeamat käyttötalousarvioon | 15 |
| Kaupungin henkilöstö | 16 |
| Ympäristötekijät | 16 |
| Arvio todennäköisestä tulevasta kehityksestä | 17 |
| Arvio merkittävimmistä riskeistä ja epävarmuustekijöistä sekä muista toiminnan kehittymiseen vaikuttavista seikoista | 17 |
| Selonteko kaupungin sisäisen valvonnan järjestämisestä | 18 |
| Tilikauden tuloksen muodostuminen ja toiminnan rahoitus | 19 |
| Tilikauden tuloksen muodostuminen | 19 |
| Toiminnan rahoitus | 21 |
| Rahoitusasema ja sen muutokset | 23 |
| Kaupungin ylijäämän / alijäämän kehitys | 26 |
| Kokonaistulot ja –menot | 26 |
| Kaupunkikonsernin toiminta ja talous | 27 |
| Yhdistelmä konsernitilinpäätökseen sisältyvistä yhteisöistä | 27 |
| Konsernin toiminnan ohjaus | 28 |
| Olennaiset konsernia koskevat tapahtumat | 29 |
| Arvio konsernin todennäköisestä tulevasta kehityksestä | 29 |
| Selonteko konsernivalvonnan järjestämisestä | 30 |
| Konsernitilinpäätös ja sen tunnusluvut | 31 |
| Tilikauden tuloksen käsittely ja talouden tasapainottamistoimenpiteet | 36 |
| Tilikauden tuloksen käsittely | 36 |
| Talouden tasapainottamistoimenpiteet | 36 |
| Talousarvion toteutuminen | 37 |
| Strategiasta johdetut kaupunkitason vuositavoitteet | 38 |
| Määrärahojen ja tuloarvioiden toteutuminen | |
| Käyttötalouden toteutuminen | |
| Hallintopalvelut | 41 |
| Sosiaali- ja terveyspalvelut | 72 |
| Sivistyspalvelut | 106 |
| Tekniset palvelut | 129 |
| Tilalaitos | 163 |
| Vesihuoltolaitos | 165 |
| Käyttötalous yhteensä - taulukot | 167 |
| Investointiosan toteutuminen | 181 |
| Tuloslaskelmaosan toteutuminen | 198 |
| Investointien toteutuminen | 199 |
| Rahoitusosan toteutuminen | 200 |
| Yhteenveto määrärahojen ja tuloarvioiden toteutumisesta | 201 |

| | |
|---|-----|
| Tilinpäätöslaskelmat | 205 |
| Tuloslaskelma | 206 |
| Tase | 207 |
| Rahoituslaskelma | 209 |
| Konsernilaskelmat | 210 |
| | |
| Tilinpäätöksen liitetiedot | 215 |
| | |
| Eriytetyt tilinpäätökset | 239 |
| Vesihuoltolaitoksen taseyksikkö | 240 |
| Hulevesitoiminnan laskennallinen eriyty | 247 |
| Tilalaitoksen taseyksikkö | 252 |
| | |
| Allekirjoitukset ja merkinnät | 260 |
| | |
| Tilintarkastajan tilinpäätösmerkintä | 261 |
| | |
| Tilinpäätöstä varmentavat asiakirjat | 262 |

Olennaiset tapahtumat toiminnassa ja taloudessa

KAUPUNGINJOHTAJAN KATSAUS

Poikkeuksellisen suuria toimintaympäristön muutoksia

Kaupungin toimintaympäristöön kohdistui vuonna 2020 kaksi poikkeuksellisen suurta muutosta.

Maailmanlaajuisen koronapandemian vuoksi Suomessa ja useimmissa muissa valtioissa otettiin alkukevällä 2020 käyttöön hyvin nopeasti laajat rajoitustoimet, joiden tarkoituksena oli vähentää tartuntojen määrää. Tämä johti talouden äkkipysähdykseen.

Kesällä talous alkoi elpyä. Syksyllä koettiin Euroopassa koronapandemian toinen aalto, joka osui Suomessa vuoden loppuun. Valtiot määräsivät uusia rajoituksia pandemian hillitsemiseksi.

Euroalueen bruttokansantuote (bkt) supistui vuonna 2020 ennakoarvioiden mukaan 6,6 %. Suomi kuului eurovaltioiden joukossa niihin maihin, joiden bkt:n supistuminen oli vähäisintä. Tilastokeskuksen tietojen mukaan Suomen bruttokansantuote supistui 2,9 % vuoteen 2019 verrattuna. Valtioiden määräämät rajoitukset ovat johtaneet ennen kaikkea kotitalouksien kulutuksen ja palvelutuotannon romahdukseen.

Valtio tuki vuoden aikana merkittävästi yrityksiä ja kuntia, mikä lisäsi osaltaan lisäsi merkittävästi valtion velkamäärää.

Toinen suuri toimintaympäristön muutos koskee Neste Oyj:n Naantalin jalostamon lakkauttamista hyvin nopealla aikataululla. Asia tuli julkisuuteen syyskuussa 2020, jolloin Neste Oyj tiedotti suunnitelmistaan tutkia Naantalin jalostamon lopettamista osana Suomen jalostamotoimintojen uudelleenjärjestelyä. Samalla Neste ilmoitti aloittavansa yhteistoimintaneuvottelut Porvoossa ja Naantalissa. Neste tiedotti marraskuun lopussa, että yhtiö on tehnyt päätöksen lakkauttaa Naantalin jalostamotoiminnat maaliskuun 2021 loppuun mennessä ja keskittyä Naantalissa terminaali- ja satamatoimintoihin. Naantalin jalostamon lopettamisen ja öljytoimintojen uudelleenjärjestelyjen myötä Nesteeltä katoaa noin 370 työtehtävää, joista 230 Naantalista.

Nesteen jalostamon lopettaminen on Naantalin, Turun ja koko Varsinais-Suomen kannalta suuri takaisku. Naantaliin kohdistuu päätöksen seurauksena huomattavia verotulomenetyksiä, joista yhteisöverotulojen vähennykset ovat erityisen suuria.

Elinkeinoministeri Mika Lintilä asetti syyskuussa 2020 Naantalin seudun teollisen tulevaisuuden selvityshenkilöksi Patria Oyj:n hallituksen puheenjohtaja Panu Routilan. Selvityshenkilön työtä tukemaan nimettiin edunvalvontajohtaja Janne Virtanen Varsinais-Suomen liitosta. Selvityshenkilöprojektissa tarkastellaan laajasti mahdollisuuksia luoda Nesteen alueelle uutta yritystoimintaa ja työpaikkoja.

Aluetalouden kehitysnäkymät ovat ristiriitaiset

Varsinais-Suomen kehitysnäkymät olivat hyvin myönteiset vuoden 2020 alussa. Koronakriisin aiheuttama talouden äkkipysähdys johti lomautusaaltoon ja lomautettujen määrät kohosivat hyvin suuriksi. Kesän ja syksyn aikana talous piristyi, mutta koronakriisin pitkittyminen hidasti talouden elpymistä.

Valtion poikkeusrahoituksella pystyttiin auttamaan tuhansia varsinaissuomalaisia yrityksiä selviytymään koronapandemian ensimmäisistä aalloista. Pandemian pitkittyessä iso joukko maakunnan yrityksistä on vaikeuksissa, jollei valtion kriisirahoitukselle tule jatkoa.

Koronapandemia on aiheuttanut alueen eri toimialojen yrityksille taloudellisia takaiskuja ja suurta epävarmuutta. Meyerin telakka vähensi yt-neuvottelujen jälkeen työntekijöiden määrää useilla sadoilla. Laivojen rakentaminen on kuitenkin jatkunut, mutta niitä rakennetaan hitaamassa aikataulussa varustamojen siirrettyä tilauksiaan muutamilla vuosilla eteenpäin. Auto-teollisuuden ja akkuteollisuuden näkymät olivat hyvin suotuisat vuoden lopussa. Alkuvuoden 2021 aikana näkymät ovat edelleen parantuneet. Auto- ja akkuteollisuuteen on tarkoitus palkata hyvin paljon uusia työntekijöitä. Myös lääke- ja terveysteknologioteollisuuden piiristä saatiin vuoden 2020 aikana myönteisiä uutisia.

Talonrakennustoiminnan tilanne on pysynyt kohtuullisen hyvänä Turun seudulla. Palvelualat, kuten matkailu- ja ravintola-ala, ovat kokeneet isoja takaiskuja koronapandemian ja rajoitusten vuoksi. Matkailuala on ollut suurissa vaikeuksissa myös Varsinais-Suomessa. Kotimaan matkailun vetoapu ei riittänyt nostamaan matkailualan kysyntää Turun seudulla normaalin kesän tasolle. Useimmat suuret kesätapahtumat peruuntuivat. Naantalissa kannalta oli myönteistä, että Sunfest-musiikkitapahtuma ja Naantalissa Kirjajuhlat järjestettiin onnistuneesti elokuussa. Matkailualan ahdinko on jatkunut myös loppuvuoden aikana.

Nesteen Naantalissa jalostamon lakkaamisen vaikutukset työllisyyteen ja aluetalouteen ovat suuret. Keskipitkällä ja pitkällä aikavälillä Nesteen laajalle teollisuusalueelle on kuitenkin mahdollista luoda uutta teollisuutta.

Työttömyys kasvoi voimakkaasti koronakriisin vuoksi keväällä 2020 lukien. Vaikka työvoiman kysyntä osin elpyi kesällä ja syksyllä, työttömyysluvut säilyivät koko loppuvuoden korkeina edellisiin vuosiin verrattuna. Merkittävä osa työttömyyden kasvusta selittyy lomautettujen määrän huomattavalla kasvulla.

Työttömien työnhakijoiden osuus työvoimasta oli Varsinais-Suomessa vuoden 2020 lopussa 13,5 % (vuoden 2019 lopussa 9,5 %). Työttömien määrä kasvoi 9 200 henkilöllä (peräti 43 %) vuoden aikana.

Myös Naantalissa työttömien määrä kasvoi huomattavasti vuoden 2020 aikana. Joulukuun 2020 lopussa työttömien työnhakijoiden osuus työvoimasta oli Naantalissa 11,7 % (vuoden 2019 lopussa 7,1 %). Työttömien määrä oli joulukuun 2020 lopussa 1054 (416 suurempi kuin vuoden 2019 lopussa). Työttömistä työnhakijoista oli joulukuun 2020 lopussa lomautettuja oli 376 (vuotta aiemmin 47), alle 25-vuotiaita 111 (vuotta aiemmin 85) ja pitkäaikaistyöttömiä 179 (vuotta aiemmin 128). Yli 50-vuotiaiden työttömien määrä oli vuoden 2020 lopussa 424 (vuotta aiemmin 275).

Asuntoja valmistui ennätysmäärä

Vuonna 2020 valmistui yhteensä 231 uutta asuntoa, joista 106 oli kerrostaloasuntoja, 79 rivitaloasuntoja ja 46 omakotitaloasuntoja. Valmistuneiden asuntojen määrä on suurin koko 2000-luvulla. Vuonna 2021 arvioidaan valmistuvan noin 150 asuntoa. Vuonna 2022 valmistuu todennäköisesti jälleen yli 200 asuntoa, mikäli useat kerrostalohankkeet aloitetaan suunnitelmien mukaan. Tähän vaikuttaa osaltaan se, saadaanko kaikkiin haettuihin rakennuskohteisiin ARA-rahoitus. Lähivuosien asuntorakentaminen on ilahduttavan monipuolista: vapaarahoitteisten asuntojen ohella rakennetaan runsaasti kohtuuhintaisia vuokra- ja asumisoikeusasuntoja.

Myönteistä oli myös se, että pientalotonttien kysyntä jatkui hyvänä. Vuoden 2020 lopussa vapaita pientalotontteja oli vähän tarjolla Manner-Naantalissa ja Luonnonmaalla, joihin kysyntä keskittyy. Vuonna 2021 tilanne paranee, kun tontteja tulee tarjolle Haavuoren ja Luonnonmaan perhetalon alueilta.

Kaupungin väkiluku kasvoi 113 hengellä vuonna 2020. Kuntien välisen muuttoliikkeen muuttovoitto oli 180 henkeä ja nettomaahanmuutto 3 henkeä. Luonnollinen väkiluvun kasvu oli

miinusmerkkinen edellisten vuosien tapaan. Muutos oli - 67 henkeä. Tulevien kehitysmahdollisuuksien kannalta on tärkeää, että Naantali on ollut vuodesta 2015 lähtien vahva muuttovoitokaupunki.

Koronapandemian on arvioitu vahvistaneen ainakin lyhyellä aikavälillä isoilla kaupunkiseuduilla sijaitsevien kehyskuntien kilpailukykyä asuinpaikkakuntina. Väestö- ja aluekehitystä on välttämätöntä seurata tarkasti ja hakea keinoja, joilla kaupunki voi varmistaa kilpailukykinsä. Tämän vuoksi kaupunki tilasi keväällä 2020 Aluekehittämisen konsulttitoimisto MDI:ltä selvityksen, jossa analysoidaan väestökehitystä ja esitetään vaihtoehtoisia skenaarioita tulevasta kehityksestä. Skenaariot osoittavat, että kuntien välisen muuttoliikkeen pitää kasvaa, jotta Naantali on jatkossakin kasvava kaupunki.

Asuntomessuhankkeen valmistelu eteni hyvin

Naantalin asuntomessujen 2022 tavoitteena on vahvistaa pitkäjänteisesti kaupungin kilpailukykyä asuinpaikkakuntina. Lisäksi asuntomessujen yhteydessä on tarkoitus markkinoida Naantalia matkailukaupunkina ja tarjota messuvieraille majoitus-, ravintola- ja kauppapalveluja.

Asuntomessujen valmistelu eteni hyvin. Asuntomessualueen kunnallistekniset työt valmistuivat pääosin syksyllä 2020. Myös Matalahden veneväylän rakennustyöt ovat valmiit viimeistelytyötä lukuun ottamatta. Messualueen eteläosaan sijoittuvan rantapuiston ja pienvenesataman työt etenivät suunnitellusti. Asuntomessutonttien varaustilanne on hyvä. Ensimmäisten asuintalojen rakentaminen alkoi messualueella vuoden 2020 lopussa.

Valtion koronatuot selittävät kuntien hyvät tilinpäätökset

Kuntatalouden yleinen tila oli ennen koronakriisiä huono. Kuntien tilinpäätökset vuodelta 2019 olivat ennätyksellisen heikot.

Tilinpäätösarvioiden mukaan kuntatalous vahvistui hyvin merkittävästi vuonna 2020. Tätä selittävät valtion myöntämät mittavat kertaluonteiset koronatuot, kunnallisveron odotettua parempi kasvu ja kuntien menojen maltillinen kasvu.

Naantalin taloudellinen tilanne on ollut vakaa useiden vuosien ajan. Tulokset ovat olleet plusmerkkisiä vuodesta 2013 lähtien.

Vuoden 2020 tilikauden tulos oli + 10,2 miljoonaa euroa. Alkuperäisen talousarvion mukaan tulos oli + 1,8 miljoonaa euroa. Poikkeukselliseen hyvään tilikauden tuloksen vaikuttivat mm. seuraavat tekijät (vertailu alkuperäiseen talousarvioon):

- toimintamenot alittuivat 1,8 milj. euroa
- verotulot ylittyivät 0,5 milj. euroa (verotuloihin sisältyy yhtenä kunnille suunnatun korotuki-toimenpiteenä päätetyn yhteisöveron määräaikaisen korotuksen vaikutus 2,1 milj. euroa)
- valtionosuudet ja verotulokompensaatiot ylittyivät 6,0 milj. euroa valtion päättämien koronatukien vuoksi.

Kuntien tilinpäätökset vuodelta 2020 eivät anna oikeaa kuvaa kuntatalouden todellisesta tilanteesta, koska valtion kertaluonteiset tukitoimenpiteet selittävät pääosin hyviä tuloksia. Naantalin taloudellinen tulos olisi kuitenkin ollut maltillisesti plusmerkkinen ilman valtion koronatuotia.

Vuoden 2020 investointimenojen yhteismäärä oli 14,9 milj. euroa. Suurimmat investoinnit olivat seuraavat:

- Luonnonmaan asuntomessualue 3,0 milj. euroa
- Luonnonmaan perhetalon asemakaava-alue 2,0 milj. euroa
- Keskustakorttelit 1,2 milj. euroa
- Velkuan koulu 1,3 milj. euroa
- Nuhjalantien eteläosa ja Aurinkotien liittymä 0,7 milj. euroa
- Rymättylän paloasema 0,6 milj. euroa
- Kaupungintalo 0,5 milj. euroa

Kunnalliset palvelut jatkuvan muutoksen tilassa

Koronapandemian rajoitukset panivat keväällä 2020 hetkessä uusiksi kunnallisten palvelujen järjestelyt. Keskeisiä toimenpiteitä olivat mm.: koulujen siirtyminen etäopetukseen, terveydenhuollon voimavarojen suuntaaminen koronadiagnostiikkaan ja -hoitoon, monien kunnallisten toimintojen ja tilojen määräaikainen sulkeminen ja laaja siirtyminen etätöihin niissä toiminnoissa, joissa se on mahdollista.

Kunnallisia palveluita koskevia rajoituksia on kevään jälkeen useita kertoja lievennetty ja uudelleen lisätty kulloisenkin valtakunnallisen ja alueellisen tilanteen perusteella. Nopeat muutokset ovat olleet vaativia sekä johtamisen että palveluiden käytännön järjestämisen näkökulmista.

Toimintaa on suunniteltu ja johdettu tartuntatauti-epidemian johtoryhmässä, jossa on eri toimialojen ja henkilöstön edustus. Kokoonpanossa on erityisesti otettu huomioon sosiaali- ja terveydenhuollon riittävän asiantuntemuksen varmistaminen. Sosiaali- ja terveydenhuollolla on ollut myös oma pandemiaryhmä.

Naantali ja muut kunnat selvisivät vuonna 2020 hyvin urakastaan vaativissa ja koko ajan muuttuvissa olosuhteissa. Kriisi osoitti, että kunnat ovat toimintakykyisiä ja ketteriä organisaatioita.

Henkilöstö ja esimiehet ovat olleet lujilla pitkäksi venyneen ja vuonna 2021 edelleen jatkuvan koronapandemian vuoksi. Esitän henkilöstölle ja esimiehille lämpimät kiitokset erittäin arvokkaasta ja sitoutuneesta työpanoksesta vuonna 2020.

Tulevaisuutta on rakennettava määrätietoisesti

Kaupungin tärkein edunvalvontahanke on ollut viime vuosien ajan E18 Turun kehätien parantamishanke. Vuoden 2020 lopussa varmistui rahoitus tiesuunnitelman laatimiselle Naantali-Raisio -välille. Suunnitelman laatiminen alkaa vuoden 2021 alussa. Kaupungin on tärkeää tehdä määrätietoisesti työtä muiden seudun kaupunkien, Varsinais-Suomen Liiton ja muiden vaikuttajaorganisaatioiden kanssa, että E18 Turun kehätien perusparantaminen Raision kohdalla aloitetaan mahdollisimman nopeasti ja että heti sen jälkeen aloitetaan parantaminen välillä Naantali-Raisio.

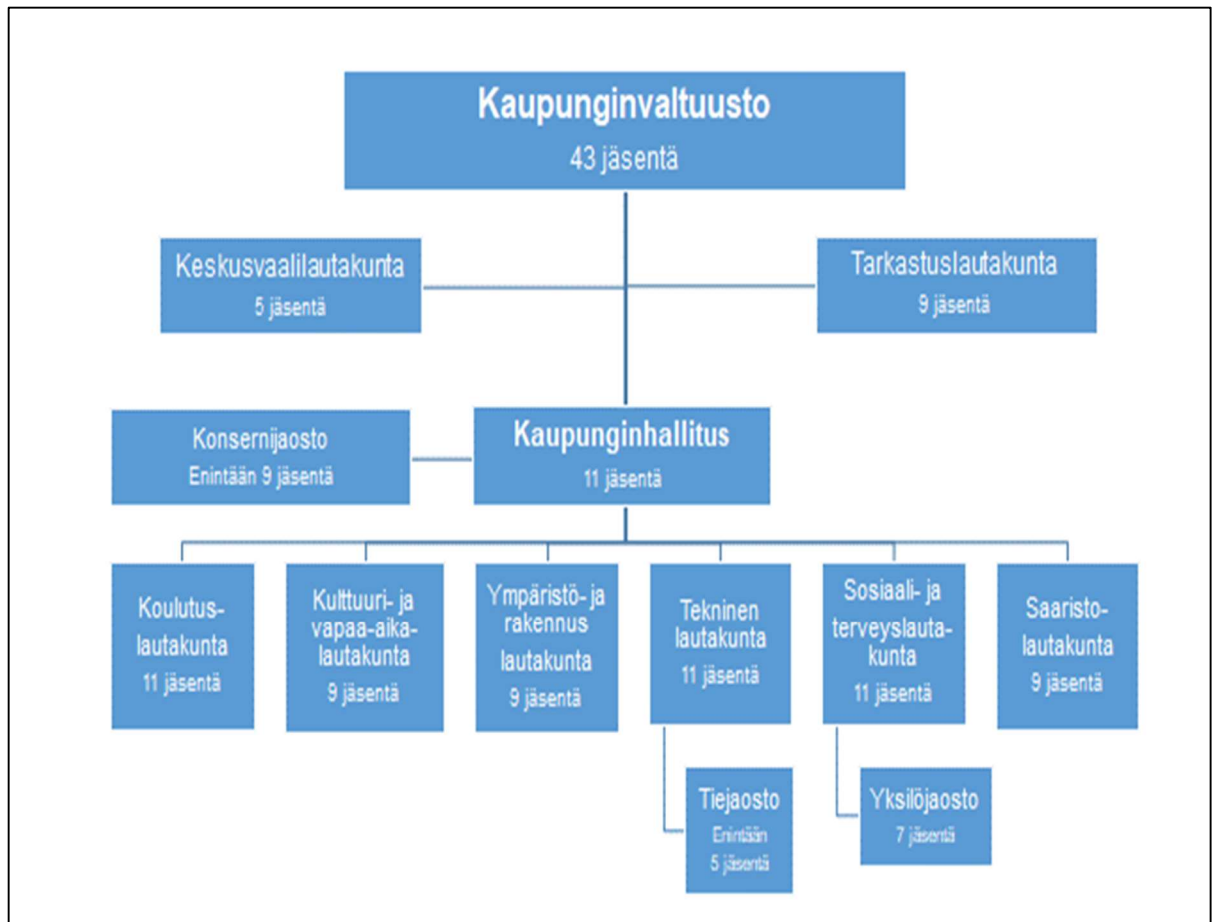
Selvityshenkilö Panu Routila ja häntä avustava Janne Virtanen valmistelevat ehdotuksia Naantalın seudun teollisen tulevaisuuden vahvistamiseksi. On erittäin tärkeää, että valtio tukee taloudellisesti selvityshenkilön ehdotusten toteuttamista. Samoin on tärkeää, että Turku, Raisio ja Naantali tekevät määrätietoisesti ja yhteistyössä halukkaiden yritysten kanssa työtä uuden yritystoiminnan perustamiseksi Nesteen alueelle.

Kuntatalous kiristyy selvästi lähivuosina. Naantali joutuu sen lisäksi varautumaan siihen, että Nesteen jalostamon lopettaminen vähentää selvästi yhteisöverotulon määrää vuodesta 2023 alkaen. Kaupungin on tärkeää hoitaa talouttaan vastuullisesti ja huolehtia kaikissa oloissa talouden hyvästä tasapainosta.

Jouni Mutanen
kaupunginjohtaja

Kaupungin hallinto ja siinä tapahtuneet muutokset

Vuoden 2019 luottamustoimielinorganisaatio on ohessa kuvattu 5.6.2017 voimaan tulleen hallintosäännön mukaisena.



Toimielinten kokoonpanot ovat olleet seuraavat:

Kaupunginvaltuuston puheenjohtajat 11.6.2018 - 8.6.2020

Kaupunginvaltuusto 11.6.2018 § 42

| | | |
|--------|-------------------|------|
| pj | Toni Forsblom | KOK |
| 1. vpj | Annika Urpolahhti | KESK |
| 2. vpj | Hannu Aalto | SDP |
| 3. vpj | Tero Tavio | KOK |

Kaupunginvaltuuston puheenjohtajat 9.6.2020–7.6.2021

Kaupunginvaltuusto 27.4.2020 § 27

| | | |
|--------|-------------------|------|
| pj | Kimmo Aho | SDP |
| 1. vpj | Annika Urpolahhti | KESK |
| 2. vpj | Markku Tuuna | KOK |
| 3. vpj | Saara Seppälä | KOK |

Kaupunginhallitus 11.6.2018 - 8.6.2020

Kaupunginvaltuusto 11.6.2018 § 43

| | | | | | |
|--------|------------------|------|-----|-------------------|------|
| pj | Markku Tuuna | KOK | hvj | Antti Ahti | KOK |
| 1. vpj | Vilhelm Junnila | PS | hvj | Juha Eura | PS |
| 2. vpj | Sirpa Hagsberg | SDP | hvj | Markus Helenius | SDP |
| j | Kimmo Aho | SDP | hvj | Jukka-Pekka Aalto | SDP |
| j | Hanna Gustafsson | KOK | hvj | Elina Salokangas | KOK |
| j | Heini Jalkanen | KESK | hvj | Sini Paasikivi | KOK |
| j | Jan Lindström | KOK | hvj | Martti Jaanto | KOK |
| j | Mirva Maine | VIHR | hvj | Sara Sorto | VIHR |
| j | Saara Seppälä | KOK | hvj | Anne Pentti | KOK |
| j | Kaisa Sipponen | SDP | hvj | Isabella Hautala | SDP |
| j | Jasper Vilenius | VIHR | hvj | Tommy Björkskog | KD |

Kaupunginhallitus 9.6.2020–7.6.2021

Kaupunginvaltuusto 27.4.2020 § 28

| | | | | | |
|--------|------------------|------|-----|-------------------|------|
| pj | Jan Lindström | KOK | hvj | Martti Jaanto | KOK |
| 1. vpj | Vilhelm Junnila | PS | hvj | Juha Eura | PS |
| 2. vpj | Sirpa Hagsberg | SDP | hvj | Jukka-Pekka Aalto | SDP |
| j | Hannu Aalto | SDP | hvj | Markus Helenius | SDP |
| j | Tommy Björkskog | KD | hvj | Saija Porramo | VIHR |
| j | Toni Forsblom | KOK | hvj | Anne Pentti | KOK |
| j | Hanna Gustafsson | KOK | hvj | Antti Ahti | KOK |
| j | Heini Jalkanen | KESK | hvj | Sini Paasikivi | KESK |
| j | Mirva Maine | VIHR | hvj | Jasper Wilenius | VIHR |
| j | Pirjo Maja | SDP | hvj | Isabella Hautala | SDP |
| j | Tero Tavio | KOK | hvj | Elina Salokangas | KOK |

Kaupunginhallituksen konsernijaosto 11.6.2018 -8.6.2020

Kaupunginvaltuusto 11.6.2018 § 43

| | | | | | |
|-----|-------------------|------|-----|------------------|------|
| pj | Jan Lindström | KOK | hvj | Antti Ahti | KOK |
| vpj | Lasse Valtonen | KESK | hvj | Heini Jalkanen | KESK |
| j | Jukka-Pekka Aalto | SDP | hvj | Kimmo Aho | SDP |
| j | Juha Eura | PS | hvj | Kari Salo | PS |
| j | Hanna Gustafsson | KOK | hvj | Elina Salokangas | KOK |
| j | Isabella Hautala | SDP | hvj | Kaisa Sipponen | SDP |
| j | Terhi Kärkkäinen | VAS | hvj | Kaisa Vallavuori | VAS |
| j | Anne Pentti | KOK | hvj | Saara Seppälä | KOK |
| j | Esa Vahtera | VIHR | hvj | Jarkko Kanerva | VIHR |

Kaupunginhallituksen konsernijaosto 9.6.2020–7.6.2021

Kaupunginvaltuusto 27.4.2020 § 28

| | | | | | |
|-----|-------------------|------|-----|------------------|------|
| pj | Toni Forsblom | KOK | hvj | Elina Salokangas | KOK |
| vpj | Lasse Valtonen | KESK | hvj | Heini Jalkanen | KESK |
| j | Jukka-Pekka Aalto | SDP | hvj | Hannu Aalto | SDP |
| j | Juha Eura | PS | hvj | Kari Salo | PS |
| j | Hanna Gustafsson | KOK | hvj | Martti Jaanto | KOK |
| j | Isabella Hautala | SDP | hvj | Pirjo Maja | SDP |
| j | Terhi Kärkkäinen | VAS | hvj | Kaisa Vallavuori | VAS |
| j | Anne Pentti | KOK | hvj | Markku Tuuna | KOK |
| j | Esa Vahtera | VIHR | hvj | Jasper Wilenius | VIHR |

Lautakunnat 1.6.2019–31.5.2021

Kaupunginvaltuusto 29.4.2019 § 20, 10.6.2019 § 34, 3.2.2020 § 6, 27.4.2020 § 32,
27.4.2020 § 33, 8.6.2020 § 50,

Keskusvaalilautakunta

| | | |
|-------|---|------|
| pj | Markku Granlund | KOK |
| vpj | Mirja Palomäki | SDP |
| j | Erja Hautala | VIHR |
| j | Atte Liitola | KESK |
| j | Kari Outinen | PS |
| 1. vj | Reijo Laakkonen | VAS |
| 2. vj | Alf Nyblom | KD |
| 3. vj | Johanna Niemi | KOK |
| 4. vj | Jonny Henriksson, 8.6. alkaen Kai Pirneskoski, 7.6. asti | PS |
| 5. vj | Timo Saario | SDP |
| 6. vj | Seppo Kustonen | KESK |
| 7. vj | Pekka Leinonen | VIHR |

Koulutuslautakunta

| | | | | | |
|-----|-------------------|------|-----|-------------------|------|
| pj | Jarkko Kanerva | VIHR | hvj | Viljo Mannerjoki | VIHR |
| vpj | Jussi Tähti | KOK | hvj | Sanni Rantalainen | KOK |
| j | Minna Eura | PS | hvj | David Mbing | PS |
| j | Anu Javanainen | SDP | hvj | Johanna Laamanen | SDP |
| j | Henna Juntila | VIHR | hvj | Aino Haakana | VIHR |
| j | Outi Kattelus | KOK | hvj | Heikki Niemi | KOK |
| j | Lauri Pietikäinen | VAS | hvj | Harri Palomäki | VAS |
| j | Mari Rissanen | KOK | hvj | Nina Saari | KOK |
| j | Juha Takanen | SDP | hvj | Halil Ekiz | SDP |
| j | Pasi Vehmanen | KESK | hvj | Elina Koisaari | KESK |
| j | Hannele Vienonen | SDP | hvj | Noora-Nella Maja | SDP |

Kulttuuri- ja vapaa-aikalautakunta

| | | | | | |
|-----|-------------------|------|-----|-----------------------|------|
| pj | Markus Helenius | SDP | hvj | Veikko Mäkelä | SDP |
| vpj | Arto Sinkkonen | KOK | hvj | Harri Laine | KOK |
| j | Irina Koski | KOK | hvj | Julia Plathin-Kankare | KOK |
| j | Eero Latvala | VIHR | hvj | Viljo Mannerjoki | VIHR |
| j | Kari Lineri | KOK | hvj | Ilpo Haavisto | KOK |
| j | Sini Paasikivi | KESK | hvj | Hanna Tuhkio | KESK |
| j | Joni Rantakallio | PS | hvj | Sari Outinen | PS |
| j | Sanni Rantalainen | KOK | hvj | Saara Seppälä | KOK |
| j | Leena Salo | SDP | hvj | Mervi Dahlin | SDP |

Ympäristö- ja rakennuslautakunta

| | | | | | |
|-----|-----------------------------|------|-----|---|------|
| pj | Harri Laine | KOK | hvj | Sami Sukoinen | KOK |
| vpj | Saija Porramo | VIHR | hvj | Leena Haanpää, 3.2. alkaen Sara Luotonen, 2.2. asti | VIHR |
| j | Ann-Mari Kymäläinen | SDP | hvj | Satu Aaltonen, 27.4. alkaen Miia Salonen, 26.4. asti | SDP |
| j | Kimmo Mäntysalo | KOK | hvj | Esa Paavola | KOK |
| j | David Mbing | PS | hvj | Atte Liitola | KESK |
| j | Marianne Mertsola-Markkanen | KOK | hvj | Merituuli Mattila | KOK |
| j | Julia Plathin-Kankare | KOK | hvj | Riitta Kemppe, 27.4. alkaen Susanne Hiltunen, 26.4. asti | KOK |
| j | Osmo Salo | SDP | hvj | Veikko Mäkelä | SDP |
| j | Pekka Sevon | PS | hvj | Timi Teikari | PS |

Tekninen lautakunta

| | | | | | |
|-----|------------------|------|-----|--|------|
| pj | Martti Jaanto | KOK | hvj | Kristiina Sunell | KOK |
| vpj | Eliisa Ansamaa | SDP | hvj | Seija Salminen | SDP |
| j | Mikko Laaksonen | KOK | hvj | Keijo Maksimainen | KOK |
| j | Heikki Lindgren | SDP | hvj | Markku Mäkilä | SDP |
| j | Janne Muikkula | SDP | hvj | Miikka Metsäranta | SDP |
| j | Elina Mälkiä | VIHR | hvj | Saija Porramo | VIHR |
| j | Mika Ratilainen | KD | hvj | Reijo Kortelainen | KD |
| j | Kari Salo | PS | hvj | Minna Eura | PS |
| j | Kaisa Suovanen | KESK | hvj | Atte Liitola | KESK |
| j | Anne Tirkkonen | KOK | hvj | Riitta Kemppe, 27.4. alkaen Susanne Hiltunen 26.4. asti | KOK |
| j | Kaisa Vallavuori | VAS | hvj | Terhi Kärkkäinen | VAS |

Sosiaali- ja terveyslautakunta

| | | | | | |
|-----|--------------------|------|-----|--|------|
| pj | Elina Salokangas | KOK | hvj | Ari Juvakka | KOK |
| vpj | Hanna Erjanti | VIHR | hvj | Ilona Lilja-Kurkela | VIHR |
| j | Jarmo Hyvönen | SDP | hvj | Jarmo Lehtonen | SDP |
| j | Markku Leivo | KOK | hvj | Anu Saarni | KOK |
| j | Jaana Malmikare | SDP | hvj | Isabella Hautala, 27.4.alkaen Miia Salonen 26.4. asti | SDP |
| j | Märta Marjamäki | RKP | hvj | Pia Puhakka | KESK |
| j | Matti Naavasalo | PS | hvj | Juha Eura | PS |
| j | Harri Palomäki | VAS | hvj | Teppo Nikulainen | VAS |
| j | Ville-Veikko Saari | KOK | hvj | Mikko Laaksonen | KOK |
| j | Marika Tuimala | SDP | hvj | Elina Penttinen | SDP |
| j | Mika Törne | KESK | hvj | Anita Mäkilä | KD |

Sosiaali- ja terveyslautakunnan yksilöjaosto

| | | | | | |
|-----|----------------------------|--------|-----|--------------------|------|
| pj | Anu Saarni | KOK | hvj | Ville-Veikko Saari | KOK |
| vpj | Jarmo Hyvönen | SDP | hvj | Markus Helenius | SDP |
| j | Erja Hautala | VIHR | hvj | Aino Haakana | VIHR |
| j | Sari Jokinen | KOK | hvj | Sanni Rantalainen | KOK |
| j | Markku Leivo | KOK | hvj | Mikko Laaksonen | KOK |
| j | Åke Nyblom | PS/Sit | hvj | Ari-Pekka Heino | PS |
| j | Virva Raittola-Lehmuskoski | VAS | hvj | Titta Harju | VAS |

Saaristolautakunta

| | | | | | |
|-----|--------------------------------|------|-----|-----------------------------|------|
| pj | Jari-Antti Hörkkö | KESK | hvj | Heikki Saarinen | KESK |
| vpj | Anu Saarni | KOK | hvj | Riitta Kemppe | KOK |
| j | Jari Lumpus | PS | hvj | Henrik Kuustonen | PS |
| j | Jani Ollikainen | KOK | hvj | Jussi Tähti | KOK |
| j | Nina Saari | KOK | hvj | Kristiina Sunell | KOK |
| j | Seija Salminen | SDP | hvj | Johanna Laamanen | SDP |
| j | Riitta Salokannel, 3.2. alkaen | VIHR | hvj | Hanna Erjanti, 3.2. alkaen | VIHR |
| j | Sara Luotonen, 2.2. asti | VIHR | hvj | Riitta Salokannel 2.2. asti | VIHR |
| j | Toni Tammelin | SDP | hvj | Rauno Vanttinen | SDP |
| j | Juha Valtonen | KOK | hvj | Jaana Koskivaara-Coniel | KOK |

Tarkastuslautakunta

| | | | | | |
|-----|-------------------|------|-----|----------------------------|------|
| pj | Anita Saksi | KOK | hvj | Merituuli Mattila | KOK |
| vpj | Lauri Laine | SDP | hvj | Lasse Uotila | SDP |
| j | Riitta Alho | SDP | hvj | Marja Nieminen | SDP |
| j | Tiina Karjalainen | PS | hvj | Marko Jääskeläinen | PS |
| j | Reijo Laakkonen | VAS | hvj | Virva Raittola-Lehmuskoski | VAS |
| j | Elina Leino | RKP | hvj | Annika Urpolahhti | KESK |
| j | Pekka Leinonen | VIHR | hvj | Jyrki Heino | VIHR |
| j | Keijo Maksimainen | KOK | hvj | Olli Kyrki | KOK |
| j | Mikael Sunell | KOK | hvj | Mika Suurkaulio | KOK |

Yleinen taloudellinen kehitys

Koronakriisi johti keväällä 2020 sekä Suomen että kansainvälisen talouden äkkipysähdykseen. Vaikka talous alkoi elpyä kesällä ja syksyllä, kasvua hidastivat loppuvuoden aikana käyttöön otetut uudet rajoitukset.

Tilastokeskuksen ennakkotiedon mukaan Suomen bruttokansantuote väheni – 2,9 prosenttia vuonna 2020.

Työttömyysluvut olivat hyvin korkeita erityisesti keväällä ja kesällä 2020. Talouden osittainen elpyminen paransi työllisyyttä, mutta työttömien määrät jäivät korkeiksi viime vuosiin verrattuna. Lomautettujen osuus työttömistä työnhakijoista on ollut suuri.

Valtio tuki vuonna 2020 yrityksiä erittäin suurella kriisirahoituksella. Tämä tuki ja väliaikainen konkurssilainsäädännön muutos ovat todennäköisesti vähentäneet merkittävästi yritysten konkurssien määrää.

Vuoden 2020 tilinpäätösarvioiden valossa kuntatalous vahvistui ennätysheikolta tasolta poikkeuksellisen hyvin lukemiin. Kuntien ja kuntayhtymien yhteenlaskettu tulos oli 1,7 miljardia euroa ylijäämäinen. Vuosikatteet vahvistuivat kaikissa kuntakokoryhmissä.

Kuntatalouden vahvistumista selittävät valtion myöntämät kertaluontoiset koronatuet ja kunnallisverojen odotettua parempi kehitys. Vahvan tulokehityksen ohella menot kasvoivat mallillisesti, sillä koronatilanteen vuoksi useat kuntien toiminnot olivat suljettuina kevään ja syksyn aikana. Ilman valtion koronatukea kuntien huono talouskehitys olisi kuitenkin jatkunut edellisten vuosien tapaan.

Turun talousalueen kehitys ja kaupungin kannalta tärkeät hankkeet

Varsinais-Suomen kehitysnäkymät olivat hyvin myönteiset vuoden 2020 alussa. Työllisten määrä oli tuolloin lähellä kaikkien aikojen huippua ja työttömyysaste oli pienempi kuin Uudellamaalla. Koronakriisin aiheuttama talouden äkkipysähdys johti lomautusaaltoon ja lomautettujen määrät kohosivat hyvin suuriksi. Kesän ja syksyn aikana talous piristyi, mutta koronakriisin pitkittyminen hidasti talouden elpymistä.

Teknologia-teollisuuden alalla Meyerin Turun telakka ja alihankkijat joutuivat vaikeaan tilanteeseen varustamojen jouduttua siirtämään tilauksiaan muutamilla vuosilla eteenpäin. Laivojen rakentaminen kuitenkin jatkui eikä tilauksia peruttu. Telakka vähensi yt-neuvottelujen jälkeen työntekijöiden määrää useilla sadoilla.

Neste Oyj ilmoitti vuoden lopussa sulkevansa Naantalin jalostamon maaliskuun 2021 loppuun mennessä. Tämä päätöksen vaikutukset työllisyyteen ja aluetalouteen ovat suuret. Keskipitkällä ja pitkällä aikavälillä Nesteen laajalle teollisuusalueelle on kuitenkin mahdollista luoda uutta teollisuutta.

Teollisuudesta saatiin vuoden kuluessa myös myönteisiä uutisia. Uudenkaupungin autotehtaalle ja Salon akkutehtaalle tarvitaan lisää työntekijöitä. Vuoden 2021 alussa arviot työntekijöiden lisätarpeesta ovat kasvaneet huomattavasti. Lääketeollisuusyritys Bayern ilmoitti toteuttavansa merkittävän investoinnin Turun tehtaalle. Diagnostiikka-alalla toimiva terveysteknologiayritys Perkin Elmer Wallac lisäsi merkittävästi tuotantoon ja palkkasi lisää työntekijöitä.

Talonrakennustoiminnassa tilanne pysyi kohtuullisen hyvänä Turun seudulla. Koronakriisin seuraukset rakennustoimintaan uskotaan näkyvän viiveellä.

Koronakriisi on koetellut ankarasti palvelualoja, erityisesti matkailua ja ravintola-alaa. Matkailuala on ollut suurissa vaikeuksissa myös Varsinais-Suomessa. Kotimaan matkailun vetoapu

ei riittänyt nostamaan matkailualan kysyntää Turun seudulla normaalin kesän tasolle. Useimmat suuret kesätapahtumat peruuntuivat. Ulkomaan matkailu, kotimaan kokousmatkailu, lentoliikenne ja Turku-Tukholma risteilyturismi ovat olleet käytännössä pysähdyksissä keväästä 2020 alkaen. Matkailualan ahdinko on jatkunut myös loppuvuoden aikana. Myös monien ravintoloiden liikevaihto on ollut huomattavasti vähäisempää kuin normaalivuonna.

Työttömien työnhakijoiden osuus työvoimasta oli Varsinais-Suomessa vuoden 2020 lopussa 13,5 % (vuoden 2019 lopussa 9,5 %). Työttömien määrä kasvoi 9 200 henkilöllä (peräti 43 %) vuoden aikana.

Kaupungin tärkein edunvalvontahanke on ollut viime vuosien aikana E18 Turun kehätien parantamishanke. Vuoden 2020 lopussa varmistui rahoitus tiesuunnitelman laatimiselle Naantali-Raisio-välille.

Asuntomessujen järjestäminen Luonnonmaan saarella vuonna 2022 on merkittävimpiä kaupungin kehityshankkeita. Hanke on edistynyt hyvin. Alueen kunnallistekniikka valmistui viimeistelytöitä lukuun ottamatta syksyllä 2020. Ensimmäisten asuntomessukohteiden talonrakennustyöt alkoivat vuoden 2020 lopussa.

Patria Oyj:n hallituksen puheenjohtaja Panu Routila ja Varsinais-Suomen liiton edunvalvontajohtaja Janne Virtanen valmistelevat ehdotuksia Naantalin seudun teollista tulevaisuuden vahvistamiseksi elinkeinoministeri Mika Lintilän toimeksiannosta. Naantalin kaupungin ja Turun kannalta on erittäin tärkeää, että valtio tukee taloudellisesti selvityshenkilö Routilan ehdotusten toteuttamista. Samoin on tärkeää, että Turku, Raisio ja Naantali tekevät määrätietoisesti ja yhteistyössä halukkaiden yritysten kanssa työtä uuden yritystoiminnan perustamiseksi Nesteen alueelle.

Olellaiset muutokset kaupungin toiminnassa ja taloudessa

Alkuperäisen talousarvion toimintakate oli -102,7 miljoonaa euroa ja toteutunut toimintakate oli -100,9 miljoonaa euroa eli 1,8 miljoonaa euroa talousarviota pienempi. Toimintakatteeseen vaikuttavat varsinaisen toiminnan tulot ja menot eli mukana eivät ole verorahoitus (= verotulot ja valtionosuudet), rahoituserät eivätkä poistot.

Toimintakatteen muutoksen keskeiset tekijät verrattuna alkuperäiseen talousarvioon

- toimintatuotot alittuivat 0,2 miljoonaa euroa (myyntituotot -0,3 milj. eur, maksutuotot -0,4 milj. eur, tuet ja avustukset +0,3 milj. eur, muut toimintatuotot +0,3 milj. eur)
- valmistus omaan käyttöön ylittyi 0,1 miljoonaa euroa
- toimintamenot alittuivat 1,8 milj. eur (henkilöstömenot -0,9 milj. eur, palveluostot -0,9 milj. eur, aineet ja tarvikkeet -0,3 milj. eur, avustukset +0,2 milj. eur).

Henkilöstömenot alittivat 0,9 miljoonaa euroa alkuperäisen talousarvion kokonaisarvion, vaikka tulosalueittain voi esiintyä suurtakin vaihtelua. Lomapalkkavarauksen vuosimuutos oli yhteensä +161 059,75 euroa. Kiky-sopimuksesta johtunut lomarahaleikkaus päättyi, eli sitä ei sovellettu vuonna 2020 maksettuihin lomarahoihin. Koronapandemian vaikutuksia toimintaa ja talouteen on käsitelty omassa kappaleessaan myöhemmin.

Alkuperäisen talousarvion tilikauden tulos oli +1,8 miljoonaa euroa. Tilinpäätöksessä tilikauden tulos on +10,2 miljoonaa euroa. Keskeiset toteutumista selittävät tekijät edellä kuvatun toimintakatteen muutosten lisäksi ovat seuraavat:

- verotulot toteutuivat 0,5 miljoonaa euroa yli talousarvion. Verotuloissa on mukana yhteisöveron 10 %-yksikön korotus, josta päätettiin koronatukitoimena. Tämän vaikutus on 2,1 milj. euroa. Ilman tätä verotulot olisivat jääneet alle talousarvion 1,6 milj. euroa.
- valtionosuudet ja verotulokompensaatiot toteutuivat 6,0 milj. eur yli talousarvion johtuen valtion jakamista koronatuista
- poistot olivat 0,1 miljoonaa euroa budjetoitua suuremmat.

Investointimenot olivat alkuperäisessä talousarviossa 15,0 miljoonaa euroa ja rahoituslaskelman mukainen toteutuma 14,9 miljoonaa euroa.

Hallintopalvelujen ulkoinen toimintakate oli 0,8 miljoonaa euroa parempi kuin alkuperäisessä talousarviossa, suurimpana tekijänä muiden toimintatuottojen 1,7 milj. euroa (pääosin omaisuuden luovutustulojen kasvun takia). Henkilöstömenot jäivät 0,2 milj. euroa ja palveluostot jäivät 0,4 milj. euroa alle alkuperäisen talousarvion.

Sosiaali- ja terveystalvelujen toimintakate oli 0,8 miljoonaa euroa alkuperäistä talousarviota heikompi. Tulot ylittyivät 0,2 milj. euroa ja menot ylittyivät 1,0 miljoonaa euroa. Sivistystoimesta siirrettiin henkilöstöä keväällä 2020 työskentelemään sosiaali- ja terveystoimeen pahimpaan korona-aikaan. Henkilöstömenot ylittivät muutetun talousarvion 0,2 miljoonaa euroa ja ostopalvelut alittuivat 0,8 miljoonaa euroa. Erikoissairaanhoidon kustannukset jäivät 0,4 miljoonaa euroa alle talousarvion.

Sivistyspalvelujen toimintakate on 0,7 miljoonaa euroa parempi kuin alkuperäisessä talousarviossa. Tuotot ylittyivät 0,5 milj. euroa alkuperäiseen talousarvioon verrattuna. Suurin muutos talousarvioon verrattuna on avustusten suuri määrä. OKM jakoi koronan jälkihoitoon valtionavustuksia, joita saatiin 0,5 miljoonaa euroa, josta käytettiin vuonna 2020 0,2 miljoonaa euroa. Menot alittuivat 1,3 miljoonaa euroa alkuperäisestä talousarviosta. Henkilöstömenot alittuivat 0,6 milj. euroa, ostopalvelut 0,4 milj. euroa, mutta materiaalienot ylittyivät 0,2 milj. euroa.

Teknisten palvelujen (pl. taseyksiköt) toimintakate oli 0,5 milj. euroa parempi kuin alkuperäisessä talousarviossa. Tuotot alittuivat 0,3 milj. euroa ja menot alittuivat 0,8 milj. euroa. Tilalaitoksen toimintakate oli 0,3 milj. euroa talousarviota huonompi ja vesilaitoksen 0,1 milj. euroa talousarviota parempi.

Rahoitus toteutui pitkälti talousarvion mukaisesti, vaikka lyhytaikaista lainaa otettiin keväällä koronapandemian vuoksi 35,0 milj. euroa varotoimena kansainvälisen rahoituskriisin varalle. Tätä puskuria ei kuitenkaan tarvinnut käyttää, koska rahoitusta oli saatavilla lähestulkoon koko vuoden häiriöttä. Lokakuussa palattiin ns. normaaliin tilanteeseen lyhytaikaisen lainoituksen osalta. Korkotaso on ollut miinusmerkkinen koko vuoden.

Keskikorko kuukausittaiselle keskimääräiselle rahoitukselle on koko vuoden aikana ollut 1,94 %. Kaksi pitkäaikaista olemassa olevaa koronvaihotosopimusta nostaa tällä hetkellä kokonaiskorkotasoa.

Koronapandemiasta aiheutuneet muutokset tuloihin ja menoihin

Hallintopalveluissa korona ei aiheuttanut suuria taloudellisia muutoksia. Tietoteknisiä laitteita jouduttiin hankkimaan nopeasti ja aiottua enemmän kevään etätyömääräyksen johdosta.

Sivistystoimessa korona aiheutti sekä tulojen että menojen vähenemistä. Sivistystoimesta siirrettiin henkilöstöä työskentelemään sosiaali- ja terveystoimeen keväällä 2020 ja vastaavat määrärahat siirrettiin soteen. Tulot jäivät saamatta toiminnasta, jota ei voitu olosuhteiden vuoksi järjestää. Menot taas pienenivät mm. sijaistarpeen vähentyessä (varhaiskasvatus - vähemmän lapsia paikalla), ylituntien jäädessä pois (kerhotoiminta ym). Tuloja väheni alkuperäiseen talousarvioon verrattuna 240 000 euroa ja menoja 571 000 euroa, nettovaikutus -331 000 euroa. OKM:ltä saatuja avustuksia koronan vuoksi ei ole näissä luvuissa huomioitu.

Sosiaali- ja terveystoimessa nettokustannukset kasvoivat koronan johdosta 1,8 miljoonaa euroa. Menot ylittyivät koronanäytekuustannusten ja hoitotarvikkeiden osalta, lisäksi syntyi henkilöstömenolisäyksiä ja terveystalveluissa otettiin käyttöön väliaikainen lisätila koronapandemian vuoksi. Lisäksi keväällä syntyneitä hoitajonoja suun terveydenhuollossa alettiin purkaa syksyllä ostopalveluin. Tuloja jäi saamatta kevään toteutumattomasta hoidosta sekä toimin-

nasta, jota ei voitu olosuhteiden vuoksi järjestää. Työllistämistoimien osalta tuli säästöä henkilöstökuluissa, mutta työmarkkinatukimenot kasvoivat huomattavasti. Menot kasvoivat 1,6 miljoonaa euroa (jossa on 280 000 sivistyksestä siirtynyttä määrärahaa) ja tuloja menetettiin 0,2 miljoonaa euroa.

Teknisessä toimessa (ml. taseykiköt) korona aiheutti tulonmenetyksiä, säästöjä kustannuksissa sekä kustannusten nousua. Suurin säästö kustannuksista tuli ateriapalveluissa vähentyneen ateriamäärän raaka-ainekustannuksista. Vastaavasti kustannuksia lisäsi suojautuminen, lisääntynyt tarve siivoukseen ja siihen liittyneet tarvikkeet. Suurimmat tulonmenetykset muodostuivat vuokrahuojennuksista, yhteensä 206.400 euroa. Nettokustannus koronasta tekemiseen toimeen osalta kustannussäästöjen jälkeen +0,2 miljoonaa euroa.

Yhteensä koronan vaikutukset kasvattivat käyttökattetta 1,7 miljoonaa euroa.

Koronatuet valtiolta

Valtion lisätalousarvioilla myönnettiin kunnille koronatukea vuoden 2020 aikana kolmella eri tavalla: peruspalvelujen valtionosuutta lisäämällä, korottamalla yhteisöveron jako-osuutta kuntien osalta 10 %-yksiköllä, sekä kompensoimalla veronmaksulykkäyksiä kunnille. Naantalin osuus peruspalvelujen valtionosuuden kautta myönnytyistä tuista oli 5,3 miljoonaa euroa, veronmaksulykkäysten kompensointina 0,4 miljoonaa euroa ja yhteisöveron korotettuna osuutena 2,1 miljoonaa euroa. Yhteensä Naantalin kaupunki sai näitä koronatukia 7,8 miljoonaa euroa. Lisäksi saatiin OKM:n jakamia valtionavustuksia koronapandemiasta johtuen yhteensä 0,5 miljoonaa euroa, joista käytettiin vuonna 2020 0,2 miljoonaa euroa. Näiden avustusten käyttöaika on vuosina 2020-2021 ja niiden vaikutus näkyy tuloslaskelmassa rivillä ”tuet ja avustukset”.

| Koronapandemiasta johtuneet valtion tuet vuonna 2020 | |
|---|------------------|
| Peruspalvelujen valtionosuuden lisäys | 5 289 476 |
| 10 %-yksikköä korotettu osuus yhteisöverosta | 2 091 598 |
| veronmaksulykkäysten kompensointio | 449 439 |
| yhteensä | 7 830 513 |

Näiden lisäksi Työ- ja elinkeinoministeriö antoi kuntien kautta jaettavaksi tukea yksinyrittäjille. Tämä oli läpikulkuerä, jolla ei ole vaikutusta kaupungin tulokseen.

Naantalin kaupungin tulokseen vaikutti myös epäsuorasti eri yhteistyömuotojen saamat valtion koronatuet. Seudullinen joukkoliikenne sai joukkoliikennetukea vähentyneiden lipputulosten korvaamiseen 5,3 milj. euroa ja Varsinais-Suomen sairaanhoitopiiri sai suoraa tukea valtiolta koronapandemiasta aiheutuneiden kustannusten korvaamiseen 20,6 milj. euroa, josta 14,9 milj. euroa kohdistui VSSHP:n käyttötalouteen avustuksina. Ilman näitä tukia vähentyneiden tulojen korvaaminen olisi tullut kuntien maksettavaksi.

Olennot poikkeamat talousarvioon

Selvitys määrärahojen toteutumisesta ja käsittelemättömistä ylityksistä on tilinpäätöksen liitteessä ”Yhteenveto määrärahojen ja tuloarvioiden toteutumisesta”. Sitovuustaso on käyttötaloudessa tulosalueiden toimintakate ja investoinneissa hankkeen määrärahat. Koosteen määrärahoissa on otettu huomioon valtuuston hyväksymät talousarviomuutokset sekä muut, täytäntöönpanomääräyksiin tai talousarvion sisältöön perustuvat muutokset. Toteutumisvertailussa ylityksiä on käyttötaloudessa yhteensä 1 155 301,62 euroa ja investoinneissa yhteensä 1 240 333,44 euroa.

Käsittelemättömät ylitykset esitetään hyväksyttäväksi tilinpäätöksen osana.

Toimielinten selvitykset toiminnan sisällöstä ja tavoitteiden toteutumisesta ovat tulosalue- tai investointikohtaisessa toteutumisvertailussa.

Kaupungin henkilöstö

Henkilöstökertomuksen mukaan Naantalin kaupungilla työskenteli vuoden 2020 lopussa yhteensä 1005 (980) vakituista viran- tai toimenhaltijaa. Määräaikaista henkilökuntaa oli 288 (284). Vakanssien määrät 31.12.2020 olivat talousarvion 2021 mukaan seuraavat: virkoja 315 ja toimia 752 ml. tuntipalkkaiset, yhteensä 1 067 (1 067).

Henkilöstöasioita tarkastellaan yksityiskohtaisemmin henkilöstökertomuksessa.

Vuoden 2020 tuloslaskelman mukaiset ”Palkat ja palkkiot” olivat 44,9 miljoonaa euroa (2019 44,0). Luku kattaa taseyksiköt. Vuonna 2019 muutettiin kirjauskäytäntöä investointeihin kohdistuvien palkkamenojen osalta ja sama kirjauskäytäntö jatkuu vuonna 2020.

Henkilöstömenot, milj. euroa (käyttötalous vuoteen 2018) ja muutos-%

| 2009 | 2010 | 2011 | 2012 | 2013 | 2014 | 2015 | 2016 | 2017 | 2018 | 2019* | 2020 |
|------|------|------|------|------|------|------|------|------|------|-------|------|
| 46,6 | 49,7 | 51,7 | 53,4 | 54,6 | 53,5 | 52,6 | 51,7 | 50,7 | 52,4 | 54,8 | 56,4 |
| | 6,6 | 4,0 | 3,3 | 2,2 | -1,9 | -1,7 | -1,6 | -2,0 | 3,3 | 4,6 | 2,9 |

*) ilman investointipalkkojen kirjauskäytännön muutosta henkilöstömenojen muutosprosentti oli 3,9 %

Ympäristötekijät

Kaupunki ei seuraa kirjanpidossa ympäristökuluja tai -tuottoja erikseen vaan ne sisältyvät toiminnoittain menoihin ja tuloihin.

Naantalin kaupunginvaltuusto on hyväksynyt 16.3.2020 § 20 kaupungin ympäristöohjelman vuosille 2020–2024. Ohjelman strategiset tavoitteet ja toimenpiteet liittyvät ilmastonmuutoksen hillintään, luonnon monimuotoisuuden turvaamiseen, Saaristomeren tilan parantamiseen ja kestävä kehityksen periaatteiden mukaiseen toimintaan. Yksittäisten toimenpiteiden toteutumista seurataan tilinpäätöksessä hallintokunnittain.

Kaupungin osallistuminen ylikunnallisiin ympäristöhankkeisiin on selostettu ympäristösuoje-
lun tulosalueella.

Naantalin alueella kiinteistöjen jätehuollon järjestää Lounais-Suomen Jätehuolto Oy.

Kaupunki ostaa kunnalliseen viemäriin päätyvien jätevesien puhdistuspalvelut Turun Seudun Puhdistamo Oy:ltä ollen samalla yhtiön osakkaana.

Kaupungilla on hoidossaan entinen Isosuon kaatopaikka. Lounais-Suomen Jätehuolto Oy on lopettanut kaatopaikan jälkihoitoon tarvittavien varojen keräämisen sen kaatopaikkaomistaja-kunnilta.

Lounais-Suomen Jätehuolto Oy:n ja Salon Kaukolämpö Oy:n perustama energiayhtiö Lounavoima Oy rakennuttaa Salon Korvenmäkeen ekovoimalaitoksen, jossa lounaissuomalaisen kierrätyskelvoton jäte hyödynnetään lähienergiaksi asukkaille ja yrityksille. Ekovoimalaitos korvaa perusenergian tuotannossa fossiilisia polttoaineita, mikä tekee energiasta aiempaa ympäristöystävällisempää. Laitos on tarkoitus saada toimintavalmiiksi helmikuussa 2021.

Turun Seudun Energiatuotanto Oy, jossa kaupunki on osakkaana, on rakennuttanut uuden monipolttainevoimalan, jonka käyttöönotto tapahtui loppuvuodesta 2017. Uuden voimalan

yksi tavoite on lisätä uusiutuvan energian käyttöä. Voimalaitoksella on otettu käyttöön savukaasulauhdutin, joka parantaa voimalaitoksen hyötysuhdetta.

Arvio todennäköisestä tulevasta kehityksestä

Kaupungin kahdeksan edellistä tilinpäätöstä ovat olleet ylijäämäisiä. Velkamäärä on alhainen ja selvästi pienempi kuin kunnissa keskimäärin.

Kaupungin tuloveroprosentti vuodelle 2020 oli 19,00 % eli sama kuin 2019. Kiinteistöveroprosentit olivat samat kuin 2019.

Kaupungin kyky huolehtia talouden tasapainosta ja toteuttaa suunnitellut investoinnit olivat 2020 hyvät. Myös toiminta- ja taloussuunnitelman 2021 – 2024 mukaan kaupungilla on mahdollisuudet toteuttaa mittavat, 58,4 miljoonan euron suuruiset bruttoinvestoinnit siten, että velkamäärän lisäys pysyy kohtuullisena. Pitkien korkojen ennakoitaan lähtevän hiljalleen nousuun, mutta lyhyisiin korkoihin ei ennakoita nopeaa nousua. Korkoriskin ennakoitaan pysyvän hallinnassa lainamäärän kasvusta huolimatta.

Kaupungin on tärkeää varautua siihen, että ”koronan varjo on pitkä”. Eri toimialoja korona on kohdellut kovin eri tavoin, ja jotkin toimialat eivät palaa pandemian jälkeen ainakaan heti entiselleen.

Verotulojen kehitys ei laskenut yhtä jyrkästi kuin keväällä 2020 ennakoitiin, mutta epävarmuus talouden ennustamisessa jatkuu ainakin vuonna 2021 ja mahdollisesti pidempäänkin. Yleisesti arvioidaan talouden elpyvän kovaan kasvuun, kun pandemiasta päästään ns. normaaliin tilanteeseen rokotusasteen kasvaessa. Sitäkään vaihtoehtoa ei voida sulkea pois, että korona heikentää kansainvälisen ja Suomen talouden kasvua useiden vuosien ajan. Tällainen kehitys heijastuisi väistämättä kuntien verotuloihin.

Vaikka pandemia saataisiin kuriin mm. rokotuksin, sen jälkihoidon kustannukset näkyvät kuntien menoissa ainakin vuosina 2021 ja 2022. Korona-aikana syntyneiden hoitojonojen purku sekä mm. mielenterveyspalvelujen kasvava kysyntä vaativat lisäpanostuksia. Valtiolta ei ole jatkossa tulossa tukea koronan jälkihoidon kustannuksiin samassa mittakaavassa kuin vuonna 2020. Valtion budjetissa on varattu 1,3 miljardia euroa koronapandemiasta aiheutuvien testaus- ja jäljityskustannusten korvaamisen, mutta rahan jakoperusteet ovat maaliskuussa 2021 edelleen epäselvät.

Arvio merkittävimmistä riskeistä ja epävarmuustekijöistä sekä muista toiminnan kehittymiseen vaikuttavista seikoista

Vaikka vuosi 2020 meni taloudellisesti paremmin kuin odotettiin, koronapandemia jatkuu edelleen. Talouden tulevan kehityksen ennustaminen on sen vuoksi poikkeuksellisen vaikeaa. Lisäksi pandemian jälkihoito tulee aiheuttamaan kustannuksia, kun mm. hoitovelkaa aletaan purkaa.

Neste Oyj on ilmoittanut lopettavansa öljynjalostamotoiminnan Naantalissa maaliskuussa 2021. Toiminnoista jää jäljelle satama- ja terminaalityötoimintoja. Suuren tuotantolaitoksen poistuminen aiheuttaa kaupungille tulovero- ja yhteisöveromenetyksiä. Tuloveron osalta vaikutus näkyy jo vuonna 2021 ja yhteisöveron osalta vuonna 2023. Yhteisöveromenetykset vaikuttavat merkittävästi kaupungin talouteen. Lisäksi jalostamo on ollut suuri veden käyttäjä, joten paine veden hinnan nostamiseen muiden asiakkaiden osalta kasvaa.

Verotuloihin perustuvan valtionosuuksien tasauksen viiveen vuoksi mahdolliset nousut ja laskut näissä tekijöissä (verotulot ja valtionosuuden tasaus) voivat osua samoille vuosille.

Sanna Marinin hallituksen esitys sosiaali- ja terveystalouden uudistuksesta on edennyt eduskuntakäsittelyyn. Sen mukaan hyvinvointialueet ottaisivat hoitaakseen kuntien sosiaali- ja terveystoimen sekä erikoissairaanhoidon palvelut vuoden 2023 alusta alkaen. Toteutukseen tämä on suuri muutos kuntien toimintaan ja rahoitukseen.

Kaupungin asukaskohtainen velkamäärä 31.12.2020 oli merkittävästi pienempi kuin kunnissa keskimäärin. Kaupungin korkoriskiä ei voida pitää kovin suurena kaupungin taloudellinen kantokyky huomioon ottaen, vaikka voimassa olevan investointisuunnitelman rahoitustarve todennäköisesti ylittää merkittävästi poistorahoituksen tason. Taloussuunnittelun ydintehtävä on hallita kaupungin kokonaistalous.

Ikääntyneiden määrän kasvu näkyy hoito- ja vanhustalouden tarpeen voimakkaana kasvuna ja edellyttää ko. palveluihin merkittäviä lisäpanostuksia. Ammattitaitoisen henkilöstön saanti tulee jatkuvasti olemaan suuri haaste.

Tiedossa ei ole sellaisia vahinkoriskejä, jotka poikkeaisivat noin 20 000 asukkaan kuntien tavanomaisesta tilanteesta.

Kaupungin saataviin sisältyy noin 1,1 miljoonan euron erääntyneet saatavat, joille on kiinnitysvakuus. Kyseinen yritys on yrityssaneerauksessa.

Asfalttikartellikorvauksesta on verottajalta saatu vaatimus maksaa arvonnäköveroä 28 618,18 euroa + viivästyskorjoja. Asiaan on haettu muutosta, mutta sen käsittely on kesken.

Edelleen on vireillä (jo vuodesta 2009-2010 lukien) ympäristön turmelemisen ennallistamiseen liittyvä ennakkokorvausvaatimusoikeudenkäynti. Mahdollisten kustannusten määräksi nyt arvioitu 85 000 euroa.

Sosiaalitoimen sijoitusten kustannusvastuista on hallinto-oikeuden käsittelyssä useita kuntien välisiä riita-asioita. Kussakin tapauksessa taloudellinen merkitys on suuri riippumatta siitä, onko Naantali asiassa kantajana vai vastaajana.

Selonteko kunnan sisäisen valvonnan järjestämisestä

Sisäisen valvonnan organisointi

Sisäistä valvontaa suoritetaan johtamiskäytäntöjen osana, jolloin johto seuraa esimerkiksi määrärahojen käyttöä, erilaisten rakentamis- ja muiden suunnitelmien laadintaa ja päätösten toimeenpanoa.

Säännösten, määräysten ja päätösten noudattaminen

Säännösten, määräysten ja päätösten noudattamisessa ei havaittu tilikauden aikana puutteita.

Tavoitteiden toteutuminen, varojen käytön valvonta, tuloksellisuuden arvioinnin pätevyys ja luotettavuus

Toiminnan ja talousarvion toteutumista valvotaan osavuosisraporttien avulla, joita laadittiin kolme (4 ja 8 kk toimialajohtajareportit lautakunnille ja kaupunginhallitukselle ja puolivuosisraportti edellisten lisäksi myös valtuustolle). Lisäksi toimialojen johtoryhmät ovat suorittaneet omaehtoista seuranta.

Riskienhallinnan järjestäminen

Voimassaolevan vakuutus sopimuksen osana on edellytetty, että sopimuskauden aikana tehdään yhteistyönä kaupungin riskianalyysejä ja sen päivitystä. Riskianalyysin tavoitteena ei ole

projektiluontoinen työ vaan saada riskianalyysin päivittäminen osaksi kunkin toimialan ja yksikön vuosirutiinia sekä päivittää arviot aina merkittävän toimintaympäristön muutoksen perusteella. Riskianalyysin laadintaa pyritään kehittämään työvälaineiden osalta helpommaksi.

Kaupunginjohtaja on asettanut kaupungin riskienhallintaryhmän ja sen toiminta on käynnistetty syksyllä 2014. Kaupungin riskienhallintapolitiikka on hyväksytty kaupunginhallituksessa syksyllä 2014. Sekä riskienhallintaryhmän kokoonpano että riskienhallintapolitiikka on tarkoitus päivittää vuoden 2021 aikana.

Toimialat ovat suorittaneet riskienhallinnan tilan itsearviointin. Yhteenvedon perusteella voidaan sanoa riskienhallinnan tilan olevan edellisvuoden tasolla. Parannettavaa itsearviointin perusteella on riskiraportoinnissa ja sovelluksista saatavien tietojen laadussa.

Omaisuuksien hankinnan, luovutuksen ja hoidon valvonta

Tiedossa ei ole omaisuuskohteita, joiden hankinnan tai luovutuksen yhteydessä voisi syntyä menetyksiä. Tiedossa ei ole myöskään syitä, joiden perusteella niiden arvo tai käyttöarvo alenisi tavanomaista enemmän lähitulevaisuudessa tai syitä, joiden perusteella kaupunki voisi joutua korvaus- tai muuhun oikeudelliseen vastuuseen.

Sopimustoiminta

Ohje sopimusjohtamisen ja sopimushallinnan järjestämisestä on hyväksytty kaupunginhallituksessa 2017. Sovelluksen käytössä on tullut esiin seikkoja, joiden takia on välttämätöntä ohjeistaa sovelluksen käyttöä yhtenäisesti ja vaatia sovellukseen lisäominaisuuksia.

Kaupungin sopimushallinnassa on jokaisella sopimuksella vastuuhenkilö ja sopimushallintaan on mahdollista laittaa vastuuhenkilölle hälytys, mikäli sopimus edellyttää reagointia esimerkiksi tietyn päivämäärän suhteen.

Sopimushallintajärjestelmä uudistetaan vuonna 2021.

Arvio sisäisen tarkastuksen järjestämisestä

Sisäistä tarkastusta suorittaa controller kaupunginjohtajan alaisuudessa ja työsuunnitelman hyväksyy kaupunginhallitus. Controller avustaa konsernijohtoa kaupunkikonsernin toiminnan seurannassa.

Controller raportoi kerran vuodessa kaupunginhallitukselle ja tarkastuslautakunnalle tarkastuksen tulokset. Raportti sisältää merkittävimmät havainnot. Controller laati vuodelta 2020 neljä raporttia.

Tilikauden tuloksen muodostuminen ja toiminnan rahoitus

Tilikauden tuloksen muodostuminen

Talousarvion mukaisen tuloksen muuttumiseen vaikuttaneet keskeiset tekijät on kuvattu edellä kappaleessa ” Olennaiset muutokset kaupungin toiminnassa ja taloudessa”.

Taulukko sisältää kaupungin ja taseyksiköiden luvut ilman sisäisiä ja keskinäisiä eriä. Eriytetyt tulos- ja rahoituslaskelmat sekä taseet esitetään erikseen jäljempänä toimintakertomuksessa.

| KAUPUNKI YHTEENSÄ | | |
|---|-----------------|----------------|
| TULOSLASKELMA JA SEN TUNNUSLUVUT | | |
| 1 000 euroa | 2020 | 2019 |
| Toimintatuotot | 23 664 | 25 394 |
| Valmistus omaan käyttöön | 689 | 701 |
| Toimintakulut | -125 278 | -123 915 |
| Toimintakate | -100 926 | -97 820 |
| Verotulot | 95 201 | 90 778 |
| Valtionosuudet | 22 927 | 15 447 |
| Rahoitustuotot ja -kulut | | |
| Korkotuotot | 728 | 746 |
| Muut rahoitustuotot | 1 525 | 2 143 |
| Korkokulut | -475 | -454 |
| Muut rahoituskulut | 0 | -2 |
| Vuosikate | 18 981 | 10 837 |
| Poistot ja arvonalentumiset | -8 783 | -8 909 |
| Satunnaiset tuotot | 0 | 413 |
| Satunnaiset kulut | 0 | 0 |
| Tilikauden tulos | 10 198 | 2 341 |
| Tilinpäätössiirrot | 67 | 1 767 |
| Tilikauden ylijäämä / alijäämä | 10 264 | 4 108 |
| TULOSLASKELMAN TUNNUSLUVUT | | |
| Toimintatuotot / toimintakulut, %:a | 19,0 | 20,6 |
| Vuosikate / poistot, %:a | 216,1 | 121,7 |
| Vuosikate, euroa / asukas | 977 | 561 |
| Asukasmäärä | 19 427 | 19 314 |

Asukasmäärä 2020 on ennakkoväkiluku. Aiempien vuosien luvut Tilastokeskuksen julkaisemia vuoden viimeisen päivän lukuja.

TULOSLASKELMA JA SEN TUNNUSLUVUT

Toimintakate on toimintatuottojen ja -kulujen erotus, joka osoittaa verorahoituksen osuuden toiminnan kuluista.

Toimintatuotot prosenttia toimintakuluista

= 100 * Toimintatuotot / (Toimintakulut - Valmistus omaan käyttöön)

Vuosikate osoittaa tulo-rahoituksen, joka jää käytettäväksi investointeihin, sijoituksiin ja lainan lyhennyksiin. Perusoletus on, että mikäli vuosikate on siitä vähennettävien poistojen suuruinen, kunnan tulo-rahoitus on riittävä.

Vuosikate prosenttia poistoista

= 100 * Vuosikate / Poistot ja arvonalentumiset

Kun tunnusluvun arvo on 100 %, oletetaan kunnan tai kuntayhtymän tulo-rahoituksen olevan riittävä. Oletusta voidaan kuitenkin pitää pätevänä vain, jos poistot ja arvonalentumiset vastaavat kunnan keskimääräistä vuotuista investointitasoa.

Vuosikate euroa/asukas

Vuosikate asukasta kohden on yleisesti käytetty tunnusluku tulo-rahoituksen riittävyyden arvioinnissa. Kuntakohtainen tavoitearvo tunnusluvulle saadaan jakamalla edellä mainittu keskimääräinen vuotuinen investointitaso asukasmäärällä. Asukasmääränä tunnusluvussa käytetään asukaslukua tilikauden lopussa.

Verotulot toteutuvat 0,5 miljoonaa euroa talousarviota suurempina, mutta yhteisöverotuloihin sisältyy koronatukena 2,1 miljoonaa euroa. Mikäli koronatukea ei olisi, olisivat verotulot jääneet alle talousarvion 1,6 miljoonaa euroa.

Kunnallisveron kasvu verrattuna vuoteen 2019 ei ole todellinen, vaan siihen sisältyy mm. verokorttiuudistuksen vuoksi vuonna 2019 tilittämättä jääneitä verotuloja. Kiinteistöveron osalta siirryttiin myös sen joustavaan valmistumiseen vuonna 2020, jonka seurauksena osa vuoden 2020 kiinteistöverotuloista siirtyi tilittäväksi vasta vuoden 2021 puolella.

| Verotulojen toteutuminen, t€ | | | | | |
|------------------------------|---------------|---------------|---------------|------------------|---------------------|
| | TP2019 | TA2020 | TP2020 | ero TA20/TP20 | kasvu% TP19/TP20 |
| Kunnallisvero | 74 045 | 79 197 | 78 672 | -524 | 6,2 |
| Yhteisövero | 9 947 | 8 807 | 10 309 | 1 502 | 3,6 |
| Kiinteistövero | 6 786 | 6 742 | 6 219 | -523 | -8,4 |
| yhteensä | 90 778 | 94 745 | 95 201 | 456 | 4,9 |

Verotulojen toteutuma on alla olevassa taulukossa, johon on merkitty myös verovuosi- ja verolajikohtaiset maksuunpanot. Varainhoitovuosien 2019 ja 2020 välinen kunnallisveron kasvu on 3,6 %, mitä vallitsevissa olosuhteissa voi pitää yllättävän hyvänä. Taulukosta näkyy myös, että vuonna 2020 muiden vuosien tilitykset ovat suuremmat kuin aiempina vuosina. Vuonna 2019 jäi mm. verokorttiuudistuksen vuoksi kunnille tilittämättä osa kunnallisverotuloista, ja niiden tilitykset ovat tulleet vuonna 2020.

| VEROTULOKOHDAN ERITTELY TILINPÄÄTÖKSEN MUKAAN (tilityksiin perustuva erittely) | | | | | | | | | | |
|--|------------|------------|------------|------------|------------|------------|------------|------------|------------|------------|
| | 2011 | 2012 | 2013 | 2014 | 2015 | 2016 | 2017 | 2018 | 2019 | 2020 |
| KUNNALLISVERO | 56 644 093 | 58 493 668 | 65 835 757 | 67 358 693 | 67 237 053 | 69 760 181 | 71 891 658 | 74 123 941 | 74 045 077 | 78 672 495 |
| - varainhoitovuodelta | 53 191 670 | 55 253 712 | 59 957 647 | 61 718 377 | 62 180 982 | 63 785 045 | 66 502 710 | 69 139 802 | 69 043 450 | 71 560 700 |
| - muut vuodet, netto | 3 452 423 | 3 239 956 | 5 878 110 | 5 640 316 | 5 056 070 | 5 975 136 | 5 388 948 | 4 984 139 | 5 001 627 | 7 111 795 |
| YHTEISÖVERO | 6 565 118 | 6 532 837 | 6 885 569 | 6 010 013 | 7 390 989 | 7 044 207 | 7 868 231 | 8 839 982 | 9 946 814 | 10 309 356 |
| - varainhoitovuodelta | 4 857 283 | 5 542 506 | 5 495 620 | 4 547 643 | 5 560 470 | 5 120 151 | 5 101 265 | 6 885 510 | 7 591 556 | 8 188 448 |
| - muut vuodet, netto | 1 707 835 | 990 331 | 1 389 949 | 1 462 370 | 1 830 519 | 1 924 056 | 2 766 966 | 1 954 472 | 2 355 259 | 2 120 908 |
| KIINTEISTÖVERO | 4 826 208 | 5 322 260 | 5 545 879 | 5 959 623 | 6 059 709 | 6 210 856 | 6 545 506 | 6 599 622 | 6 786 388 | 6 219 078 |
| TULOVEROT YHT. | 68 035 419 | 70 348 765 | 78 267 205 | 79 328 329 | 80 687 751 | 83 015 243 | 86 305 395 | 89 563 544 | 90 778 279 | 95 200 930 |
| MAKSUUNPANOT VEROLAJEITTAIN VEROVUODEN MUKAAN* | | | | | | | | | | |
| | 2011 | 2012 | 2013 | 2014 | 2015 | 2016 | 2017 | 2018 | 2019 | |
| KUNNALLISVERO | 56 590 413 | 60 489 161 | 65 669 533 | 66 923 214 | 68 161 847 | 69 256 898 | 71 625 048 | 73 543 956 | 76 083 320 | |
| YHTEISÖVERO | 6 189 428 | 7 401 134 | 7 058 132 | 6 319 589 | 7 544 259 | 7 900 589 | 7 031 820 | 9 015 323 | 9 586 503 | |
| KIINTEISTÖVERO | 4 936 803 | 5 446 723 | 5 537 202 | 6 049 165 | 6 136 282 | 6 223 635 | 6 605 504 | 6 696 785 | 6 854 471 | |
| MAKSUUNPANO YHT. | 67 716 644 | 73 337 018 | 78 264 867 | 79 291 968 | 81 842 388 | 83 381 122 | 85 262 372 | 89 256 064 | 92 524 294 | |
| Tuloveroprosentti | 17,25 | 17,75 | 18,50 | 18,50 | 18,50 | 18,50 | 19,00 | 19,00 | 19,00 | |
| Maksuunpannun kunnallisveron muutos % | | 6,9 | 8,6 | 1,9 | 1,9 | 1,6 | 3,4 | 2,7 | 3,5 | |

Toiminnan rahoitus

Toiminnan rahoitusta tilikauden aikana tarkastellaan rahoituslaskelman ja siitä laskettavien tunnuslukujen avulla. Rahoituslaskelmassa esitetään erikseen tulorahoituksen ja investointien nettomäärä ja rahoitustoiminnan eli anto- ja ottolainauksen, oman pääoman ja maksuvalmiuden muutosten nettomäärä. Näiden kahden nettomäärän erotus tai summa osoittaa kunnan rahavarojen muutoksen tilikaudella. Tarkastelu tapahtuu rahoituslaskelmakaavan ja siitä laskettavien tunnuslukujen avulla.

| KAUPUNKI YHTEENSÄ | | |
|--|---------|------------|
| RAHOITUSLASKELMA JA TUNNUSLUVUT | 2020 | 2019 |
| 1 000 euroa | | |
| Toiminnan rahavirta | | |
| Vuosikate | 18 981 | 10 837 |
| Satunnaiset erät, netto | 0 | 413 |
| Tulorahoituksen korjauserät | -1 759 | -2 444 |
| Investointien rahavirta | | |
| Investointimenot | -14 867 | -10 371 |
| Rahoitusosuudet investointeihin | 139 | 92 |
| Pysyvien vastaavien hyödykkeiden luovutustulot | 2 022 | 3 674 |
| Toiminnan ja investointien rahavirta | 4 515 | 2 201 |
| Rahoituksen rahavirta | | |
| Antolainauksen muutokset | | |
| Antolainasaamisten lisäykset | -1 517 | -1 059 |
| Antolainasaamisten vähennykset | 1 230 | 636 |
| Lainakannan muutokset | | |
| Pitkäaikaisten lainojen lisäys | | |
| Pitkäaikaisten lainojen vähennys | | |
| Kunnalta saatujen lyhytaik. lainojen muutos | | |
| Lyhytaikaisten lainojen muutos | 500 | -6 116 |
| Oman pääoman muutokset | | |
| Muut maksuvalmiuden muutokset | 2 491 | 3 285 |
| Rahoituksen rahavirta | 2 703 | -3 254 |
| Rahavarojen muutos | 7 219 | -1 052 682 |
| Rahavarat 31.12. | 8 430 | 1 212 |
| Rahavarat 1.1. | 1 212 | 2 264 |
| RAHOITUSLASKELMAN TUNNUSLUVUT | | |
| Toiminnan ja investointien rahavirran kertymä 5 vuodelta, t€ | 10 935 | 12 760 |
| Investointien tulorahoitus, %:a | 128,9 | 105,4 |
| Laskennallinen lainanhoitokate | 8,3 | 5,0 |
| Lainanhoitokate | | |
| Kassan riittävyys, pv | 21,8 | 3,3 |
| Asukasmäärä | 19 427 | 19 314 |
| Laskennallinen lainanhoitokate=lainanhoitokate, koska vieras pääoma koostuu lyhytaikaisista kuntatodistuksista. | | |
| Lainanhoitokatteessa on lyhennysmääränä käytetty 1/8-osaa lainamäärästä, koska vieras pääoma koostuu lyhytaikaisista kuntatodistuksista. | | |

INVESTOINNIT

Toiminnan ja investointien rahavirta ja sen kertymä

Rahoituslaskelman välitulos Toiminnan ja investointien rahavirta itsessään on jo tunnusluku, jonka positiivinen (ylijäämäinen) määrä ilmaisee sen, kuinka paljon rahavirrasta jää nettoantolainaukseen, lainojen lyhennyksiin ja kassan vahvistamiseen ja negatiivinen (alijäämäinen) määrä ilmaisee sen, että menoja joudutaan kattamaan joko olemassa olevia kassavaroja vähentämällä taikka ottamalla lisää lainaa. Toiminnan ja investointien rahavirta -välituloksen tilinpäätösvouden ja neljän edellisen vuoden kertymän avulla voidaan seurata investointien omarahoituksen toteutumista pitemmällä aikavälillä. Omarahoitusvaatimus täyttyy, jos kertymä viimeksi päättyneenä tilinpäätösvoonna on positiivinen. Toiminnan ja investointien rahavirran kertymä ei saisi muodostua pysyvästi negatiiviseksi.

Investointien tulorahoitus, %

= $100 \cdot \text{Vuosikate} / \text{Investointien omahankintameno}$

Investointien tulorahoitus -tunnusluku kertoo, kuinka paljon investointien omahankintamenoista on rahoitettu tulorahoituksella. Tunnusluku vähennettynä sadasta osoittaa prosenttiosuuden, mikä on jäänyt rahoitettavaksi pääomarahoituksella eli pysyvien vastaavien hyödykkeiden myynnillä, lainalla tai rahavarojen määrää vähentämällä. Investointien omahankintamenoilla tarkoitetaan rahoituslaskelman investointimenoja, joista on vähennetty rahoituslaskelmaan merkityt rahoitusosuudet.

LAINANHOITO**Laskennallinen lainanhoitokate**

= $(\text{Vuosikate} + \text{Korkokulut}) / (\text{Korkokulut} + \text{Laskennalliset lainanlyhennykset})$

Tunnusluku kuvaa lainanhoitoon käytettävissä olevan tulorahoituksen ja laskennallisten lainanlyhennysten sekä korkojen suhdetta eli kykyä hoitaa lainoista aiheutuvia velvoitteita. Laskennallinen lainanhoitokate lasketaan kaavalla, jossa tuloslaskelman vuosikatteeseen lisätään korkokulut ja jossa saatu summa jaetaan korkokulujen ja laskennallisten lainanlyhennysten summalla. Laskennalliset lainanlyhennykset saadaan jakamalla taseen lainat kahdeksalla, mikä kuvaa oletettua jäljellä olevaa laina-aikaa. Lainoihin luetaan korolliset pitkäaikaiset ja lyhytaikaiset lainat, kuten kuntatodistukset. Tulorahoitus riittää lainojen hoitoon, jos tunnusluvun arvo on 1 tai suurempi. Kun tunnusluvun arvo on alle 1, joudutaan vieraan pääoman hoitoon ottamaan lisälainaa, realisoimaan kunnan omaisuutta tai vähentämään rahavaroja. Luotettavan kuvan kunnan lainanhoitokyvystä saa tarkastelemalla tunnuslukua useamman vuoden jaksolla. Kunnan lainanhoitokyky on hyvä, kun tunnusluvun arvo on yli 2, tyydyttävä kun tunnusluku on 1–2 ja heikko kun tunnusluvun arvo jää alle yhden. Kunta voi halutessaan esittää myös todellisten lainanlyhennysten mukaisesti lasketun lainanhoitokatteen.

Lainanhoitokate

= $(\text{Vuosikate} + \text{Korkokulut}) / (\text{Korkokulut} + \text{Lainanlyhennykset})$

Lainanhoitokate kertoo kunnan tulorahoituksen riittävyyden vieraan pääoman korkojen ja lyhennysten maksuun. Jos kunnan lainakannasta vuosimäärä on 20 % on kertalyhenteisiä lainoja, otetaan lyhennyksen määräksi tunnuslukua laskettaessa laskennallinen vuosilyhenitys, joka saadaan jakamalla edellä mainittu lainakanta 31.12. kahdeksalla.

MAKSUVALMIUS**Kassan riittävyys (pv)**

= $365 \text{ pv} \times \text{Rahavarat } 31.12. / \text{Kassasta maksut tilikaudella}$ Kunnan maksuvalmiutta kuvataan kassan riittävyytenä päivissä.

Tunnusluku ilmaisee, monenko päivän kassasta maksut voidaan kattaa kunnan rahavaroilla. Rahavaroihin lasketaan rahoitusarvopaperit sekä rahat ja pankkisaamiset. Kassasta maksut kootaan seuraavista tilikauden tuloslaskelman ja rahoituslaskelman eristä: Tuloslaskelmasta: Toimintakulut - Valmistus omaan käyttöön Korkokulut Muut rahoituskulut Rahoituslaskelmasta: Investointimenot Antolainojen lisäys Pitkäaikaisten lainojen vähennys (lyhennykset) Kassan riittävyys voidaan esittää myös kuukausittaisena lukusarjana tai graafisesti. Rahavarojen määränä käytetään tällöin joko kuukauden päiväkohtaista keskiarvoa tai valittua kuukauden määräpäiväsaldoa. Kassasta maksuina käytetään kuukauden kassasta maksuja ja päiväkerroina 30 pv.

Rahoitusasema ja sen muutokset

Kunnan rahoituksen rakennetta kuvataan taseen ja siitä laskettavien tunnuslukujen avulla. Rahoitusasemassa tilikaudella tapahtuneet muutokset kuten sijoitukset, pääoman lisäykset ja palautukset käyvät ilmi rahoituslaskelmasta.

Kuntajaoston taseen laatimisesta antaman yleisohjeen mukaisesti tarkemmin eritelty, sentin tarkkuudella laadittu tase esitetään tilinpäätöksen tilinpäätöslaskelmat-osassa.

Kaupunginhallitus hyväksyi 2.3.2020 valmisteluohjeen peruspääoman vahvistamisesta 15 miljoonalla eurolla siirtämällä edellisten tilikausien kumulatiivisesta ylijäämästä tämän suuruisen siirron peruspääomaan. Siirron jälkeen peruspääoman määrä on 67,3 miljoonaa euroa.

TASE, kaupunki yhteensä, milj. eur

| VASTAAVAA | 2020 | 2019 | VASTATTAVAA | 2020 | 2019 |
|--------------------------------|--------------|--------------|---|--------------|--------------|
| PYSYVÄT VASTAAVAT | 158,0 | 152,0 | OMA PÄÄOMA | 126,7 | 116,4 |
| Aineettomat hyödykkeet | 1,0 | 1,0 | Peruspääoma | 67,3 | 67,3 |
| Aineettomat oikeudet | 0,5 | 0,5 | Edellisten tilikausien yli- / alijäämä | 49,2 | 45,0 |
| Muut pitkävaikutteiset menot | 0,5 | 0,5 | Tilikauden yli- / alijäämä | 10,3 | 4,1 |
| Aineelliset hyödykkeet | 121,7 | 116,0 | POISTOERO JA VAPAAEHT. VARAUKSET | 0,9 | 0,9 |
| Maa- ja vesialueet | 25,8 | 25,9 | Poistoero ja varaukset | 0,9 | 0,9 |
| Rakennukset | 46,3 | 48,8 | PAKOLLISET VARAUKSET | 0,7 | 0,7 |
| Kiinteät rakenteet ja laitteet | 41,7 | 35,3 | Eläkevaraukset | 0,0 | 0,0 |
| Koneet ja kalusto | 2,4 | 2,6 | Muut pakolliset varaukset | 0,7 | 0,7 |
| Muut aineelliset hyödykkeet | 0,1 | 0,1 | TOIMEKSIANTOJEN PÄÄOMAT | 0,8 | 0,6 |
| Enn.maksut ja keskenkäisöt | 5,4 | 3,2 | Valtion toimeksiannot | 0,1 | 0,0 |
| Sijoitukset | 35,3 | 35,0 | Lahjoitusrahastojen pääomat | 0,6 | 0,5 |
| Osakkeet ja osuudet | 22,1 | 22,1 | Muut toimeksiantojen pääomat | 0,1 | 0,1 |
| Muut lainasaamiset | 12,8 | 12,5 | VIERAS PÄÄOMA | 44,0 | 41,9 |
| Muut saamiset | 0,4 | 0,4 | Pitkäaikainen | 12,4 | 11,6 |
| TOIMEKSIANTOJEN VARAT | 0,0 | 0,0 | Lainat rahoitus- ja vakuutuslaitoksilta | 0,0 | 0,0 |
| Lahjoitusrahastojen varat | 0,0 | 0,0 | Saadut ennakot (koroton) | 0,1 | 0,1 |
| VAIHTUVAT VASTAAVAT | 15,1 | 8,6 | Liittymismaksut ja muut velat (koroton) | 12,3 | 11,6 |
| Vaihto-omaisuus | 0,3 | 0,2 | Lyhytaikainen | 31,6 | 30,2 |
| Aineet ja tarvikkeet | 0,3 | 0,2 | Lainat rahoitus- ja vakuutuslaitoksilta | 15,0 | 14,5 |
| Valmiit tuotteet | 0,0 | 0,0 | Saadut ennakot | 0,1 | 0,0 |
| Saamiset | 6,4 | 7,2 | Ostovelat | 5,7 | 4,6 |
| Pitkäaikaiset saamiset | 0,1 | 0,1 | Muut velat | 2,7 | 2,7 |
| Muut saamiset | 0,1 | 0,1 | Siirtovelat | 8,1 | 8,4 |
| Siirtosaamiset | 0,0 | 0,0 | VASTATTAVAA YHTEENSÄ | 173,1 | 160,6 |
| Lyhytaikaiset saamiset | 6,3 | 7,0 | TASEEN TUNNUSLUVUT | | |
| Myyntisaamiset | 4,3 | 4,5 | Omavaraisuus-% | 73,8 | 73,1 |
| Lainasaamiset | 0,0 | 0,0 | Suhteellinen velkaantuneisuus-% | 33,3 | 32,5 |
| Muut saamiset | 1,1 | 1,7 | Kertynyt yli- / alijäämä, milj. eur | 59,4 | 49,2 |
| Siirtosaamiset | 0,9 | 0,8 | Kertynyt yli- / alijäämä, eur / asukas | 3 058 | 2 545 |
| Rahoitusomaisuus arvonpaperit | 0,2 | 0,2 | Lainakanta 31.12., milj. eur | 15,0 | 14,5 |
| Muut arvopaperit | 0,2 | 0,2 | Lainakanta 31.12., eur / asukas | 772 | 751 |
| Rahat ja pankkisaamiset | 8,3 | 1,0 | Lainat ja vuokravastuut, 31.12., milj. eur | 24,5 | 24,1 |
| VASTAAVAA YHTEENSÄ | 173,1 | 160,6 | Lainat ja vuokravastuut, 31.12., eur / asukas | 1 262 | 1 249 |
| | | | Lainasaamiset, milj. eur | 12,8 | 12,5 |
| | | | Asukasmäärä | 19 427 | 19 314 |

TASEEN TUNNUSLUVUT

Taseesta laskettavat tunnusluvut kuvaavat kunnan omavaraisuutta, rahoitusvarallisuutta ja velkaisuutta.

Omavaraisuusaste, %= $100 * (\text{Oma pääoma} + \text{Poistoero ja vapaaehtoiset varaukset}) / (\text{Koko pääoma} - \text{Saadut ennakot})$

Kaavassa koko pääoma tarkoittaa taseen vastattavien loppusummaa. Omavaraisuusaste mittaa kunnan vakavaraisuutta, alijäämän sietokykyä ja sen kykyä selviytyä sitoumuksista pitkällä tähtäyksellä. Omavaraisuuden hyvänä tavoitetasona voidaan pitää 70 %:n omavaraisuutta. 50 %:n tai sitä alempi omavaraisuusaste merkitsee kuntataloudessa merkittävän suurta velkarasitetta. Niissä kuntayhtymissä, joissa on paljon välitettävää varoja, omavaraisuus saattaa olla huomattavasti alempi.

Suhteellinen velkaantuneisuus, %= $100 * (\text{Vieras pääoma} - \text{Saadut ennakot}) / \text{Käyttötulot}$

Tunnusluku kertoo, kuinka paljon kunnan käyttötuloista tarvittaisiin vieraan pääoman takaisinmaksuun. Tunnusluvun osoittajaan merkitään tarkasteluvoiton tilinpäätöksen koko vieras pääoma vähennettynä saaduilla ennakkomaksuilla. Käyttötulot muodostuvat tilikauden toimintatuloista, verotuloista ja käyttötalouden valtionosuuksista. Suhteellinen velkaantuneisuus on omavaraisuusastetta käyttökelpoisempi tunnusluku kuntien välisessä vertailussa, koska pysyvien vastaavien hyödykkeiden ikä, niiden arvostus tai poistomenetelmä ei vaikuta tunnusluvun arvoon. Mitä pienempi velkaantuneisuuden tunnusluvun arvo on, sitä paremmat mahdollisuudet kunnalla on selviytyä velan takaisinmaksusta tulorahoituksella.

Kertynyt ylijäämä (alijäämä)

= Edellisten tilikausien ylijäämä (alijäämä) + Tilikauden ylijäämä (alijäämä)

Luku osoittaa, paljonko kunnalla on kertynyttä ylijäämää tulevien vuosien liikkumavarana, taikka paljonko on kertynyttä alijäämää, joka on katettava tulevina vuosina.

Kertynyt ylijäämä (alijäämä), €/asukas

= [Edellisten tilikausien ylijäämä (alijäämä) + Tilikauden ylijäämä (alijäämä)] / Asukasmäärä

Luku osoittaa asukaskohtaisen kertyneen ylijäämän tai katettavan kertyneen alijäämän määrän. Asukasmääränä käytetään tilinpäätösvuoden päättymispäivän mukaista kunnan asukasmäärää.

Lainakanta 31.12.

= Vieras pääoma - (Saadut ennakot + Ostovelat + Siirtovelat + Muut velat)

Kunnan lainakannalla tarkoitetaan korollista vierasta pääomaa. Lainakantaan lasketaan tällöin koko vieras pääoma vähennettynä saaduilla ennakoilla sekä osto-, siirto- ja muilla veloilla. Jotta lainakanta voitaisiin laskea suoraan toimintakertomukseen otetusta taseesta, ei mainittuihin vähennettäviin eriin tule kirjanpidossa merkitä korollisia lainoja.

Lainat euroa/asukas

Asukaskohtainen lainamäärä lasketaan jakamalla edellä mainittu lainakanta tilinpäätösvuoden päättymispäivän mukaisella kunnan asukasmäärällä. Kuntayhtymässä ei asukaskohtaista lainamäärää lasketa.

Lainat ja vuokravastuut 31.12.

= Vieras pääoma - (Saadut ennakot + Ostovelat + Siirtovelat + Muut velat) + Vuokravastuut

Lainat ja vuokravastuut saadaan lisäämällä lainakantaan vuokravastuiden määrä. Vuokravastuiden määrä huomioidaan liitetiedoissa ilmoitetun mukaisena.

Lainat ja vuokravastuut, euroa/asukas

Asukaskohtainen tunnusluku lasketaan jakamalla edellä mainittu lainojen ja vastuuden määrä tilinpäätösvuoden päättymispäivän mukaisella kunnan asukasmäärällä. Kuntayhtymässä ei asukaskohtaista lainamäärää lasketa.

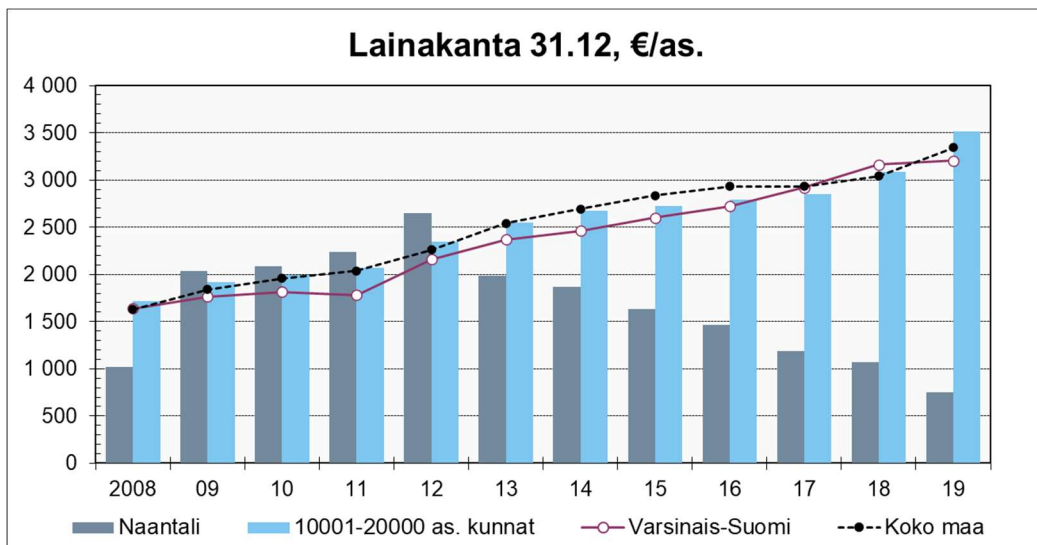
Lainasaamiset 31.12.

= Sijoituksiin merkityt joukkovelkakirjalainasaamiset ja muut lainasaamiset Lainasaamisilla tarkoitetaan pysyviin vastaaviin merkittyjä antolainoja kunnan omistamien ja muiden yhteisöjen investointien rahoittamiseen.

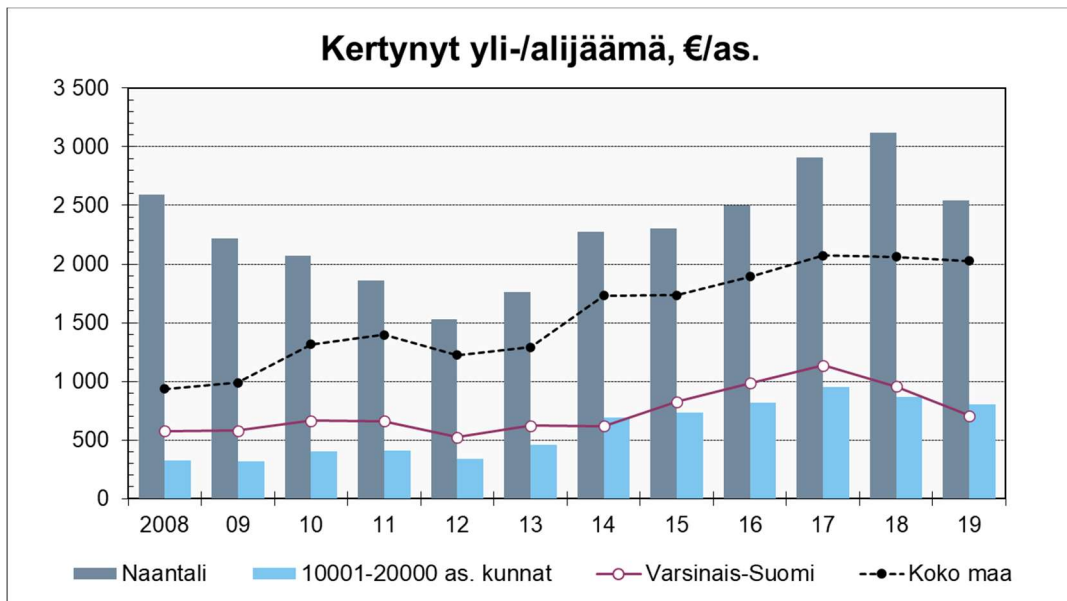
Korollisten lainojen määrä taseessa 31.12.2020 oli 15 000 000 euroa, kun alkuperäisessä talousarviossa määrä oli 24 891 472 euroa. Edelliseen tilinpäätökseen verrattuna lainamäärä kasvoi 0,5 miljoonaa euroa.

Merkittävä ero talousarvion ja tilinpäätöksen lainamäärissä johtuu paremmasta tuloskehityksestä kuin talousarviossa ennakoitiin. Tässä suurin tekijä on ollut valtion myöntämät koronatuett. Lisäksi vuoden 2019 lopullinen lainamäärä oli 6,8 miljoonaa euroa pienempi kuin talousarviossa, ja talousarviosta talousarvion-tarkastelu nosti vuoden 2020 arvioitua lainamäärää.

Alla olevassa pitkän aikavälin vertailussa Naantalin lainakanta on laskenut vuodesta 2013 lähtien kun taas verrokkien lainakanta on jatkanut melko tasaista nousua ylöspäin.



Kaupungin ylijäämän / alijäämän kehitys



Merkittävimpien muutoksien taustatekijöitä Naantalín kehitykseen:

- vv. 2009 – 2012 esim. poistot olivat väärin arvioidut (taustalla mm. kuntaliitos ja sataman mittavat nopeapoistoiset investoinnit)
- 2013 verotilitykset olivat merkittävästi suuremmat kuin teoreettinen maksuunpano ("rytmihäiriö")
- 2014 satamatoiminta yhtiöitettiin, tuloslaskelmaan kirjattiin 6,5 miljoonan euron suuruisen satunnainen tulo
- 2017 verotulotilitykset kehittyivät hyvin. Tilivuonna purettiin investointivarausta 1,0 milj. euroa.
- 2019 tilinpäätöksessä siirrettiin kertynyttä ylijäämää peruspääomaan 15,0 milj. euroa.

Kertynyttä ylijäämää on pitkällä aikavälillä Naantalissa verrokkeja enemmän. Kehityskaari kaikissa on samansuuntainen, mutta taso jolla liikutaan, on Naantalissa korkeampi. Varsinais-Suomessa ylijäämä on kääntynyt laskuun vuoden 2017 jälkeen. Vuosi 2020 tulee korjaamaan yleistä laskevaa trendiä vuodeksi ylöspäin valtion koronatuikien ansioista.

Kokonaistulot ja -menot

Kokonaistulojen ja -menojen laskelma laaditaan tuloslaskelmasta ja rahoituslaskelmasta, jotka sisältävät vain ulkoiset tulot, menot ja rahoitustapahtumat ja joissa muut taseyksiköt on yhdistelty rivi riviltä.

Kokonaistulot ja -menot -käsitteet kattavat laskelmassa varsinaisen toiminnan ja investointien tulot ja menot sekä rahoitustoiminnan rahan lähteet ja käytön.

| KAUPUNGIN KOKONAISTULOT JA -MENOT | | | |
|---|--------------|-----------------------------------|--------------|
| TULOT | milj. eur | MENOT | milj. eur |
| Toiminta | | Toiminta | |
| Toimintatuotot | 23,7 | Toimintakulut | 125,3 |
| Verotulot | 95,2 | - Valmistus omaan käyttöön | -0,7 |
| Valtionosuudet | 22,9 | Korkokulut | 0,5 |
| Korkotuotot | 0,7 | Muut rahoituskulut | 0,0 |
| Muut rahoitustuotot | 1,5 | Satunnaiset kulut | 0,0 |
| Satunnaiset tuotot | 0,0 | Tulorahoituksen korjauserät | |
| Tulorahoituksen korjauserät | 0,0 | Pakollisten varausten muutos | |
| - Pysyvien vastaavien | | - Pak. varausten lis (+), väh (-) | 0,0 |
| hyödykkeiden luovutusvoitot | -1,7 | - Pysyvien vastaavien | |
| Investoinnit | | hyödykkeiden luovutustappiot | 0,0 |
| Rahoitusosuudet investointeihin | 0,1 | Investoinnit | |
| Pysyvien vastaavien hyödykkeiden | | Investointimenot | 14,9 |
| luovutustulot | 2,0 | Rahoitustoiminta | |
| Rahoitustoiminta | | Antolainasaamisten lisäykset | 1,5 |
| Antolainasaamisten vähennykset | 1,2 | Pitkäaikaisten lainojen vähennys | 0,0 |
| Pitkäaikaisten lainojen lisäys | 0,0 | Lyhytaikaisten lainojen vähennys | 0,0 |
| Lyhytaikaisten lainojen lisäys | 0,5 | Oman pääoman vähennykset | 0,0 |
| Oman pääoman lisäykset | 0,0 | Kokonaismenot yhteensä | 141,4 |
| Kokonaistulot yhteensä | 146,2 | | |
| Täsmäytys: | | | |
| Kokonaistulot ./.. Kokonaismenot = | | 4,73 | |
| Rahavarojen muutos ./.. Muut maksuvalmiuden muutokset = | | | 4,73 |

KAUPUNKIKONSERNIN TOIMINTA JA TALOUS

Yhdistelmä konsernitilinpäätökseen sisältyvistä yhteisöistä

YHDISTELMÄ KONSERNITILINPÄÄTÖKSEEN SISÄLTYVISTÄ YHTEISÖISTÄ

| | Yhdistely konsernitilinpäätökseen | |
|--|-----------------------------------|--------------------|
| | Yhdistelty, kpl | Ei yhdistelty, kpl |
| Tytäryhteisöt | | |
| Yhtiöt | | |
| Kiinteistö- ja asuntoyhtiöt | 4 | |
| Kunnallista liiketoimintaa harjoittavat yhtiöt | | |
| Muut yhtiöt | 4 | |
| Osuuskunnat | | |
| Yhdistykset | | |
| Säätiöt | 1 | |
| Kuntayhtymät | 6 | |
| Osakkuusyhteisöt | 2 | |
| Muut omistusyhteisyyshyhteisöt | | |
| Yhteensä | 17 | 0 |

Yhteisökohtainen erittely kunnan omistuksesta muissa yhteisöissä esitetään liitetiedoissa.

Kaupungin henkilöstömäärä käsitellään henkilöstökertomuksessa. Keskeisten konserniyhteisöjen henkilöstöpanoskuvaus on alla.

| | Voimassa olevat palvelussuhteet |
|-------------------------------|---------------------------------|
| Naantalin kaupunki* | 1 067,0 |
| Naantalin Vuokratalot Oy | 5,0 |
| Naantalin Energia Oy | 16,6 |
| Naantalin Matkailu Oy | 5,0 |
| Naantalin Satama Oy | 17,4 |
| Naantalin Musiikkijuhlasäätiö | 1,0 |
| Konserni yhteensä | 1 112,0 |

Konsernin toiminnan ohjaus

Kaupunginhallitus ohjaa tytäryhtiöiden toimintaa ja valvoo osakkuusyhtiöitä. Kaupunginhallituksen konsernijaosto seuraa kaupunkikonsernin tavoitteiden toteutumista.

Kaupunginvaltuuston 23.4.2018 hyväksymä konserniohje sisältää toimintaohjeen Naantalin Energia Oy:lle, Naantalin Matkailu Oy:lle, Naantalin Vuokratalot Oy:lle ja Naantalin Satama Oy:lle. Naantalin Energia Oy:n osalta konserniohjetta muutettiin kaupunginvaltuuston päätöksellä 24.8.2020 § 56.

Talousarviossa 2020 oli seuraavat osinko-odotukset

- Naantalin Energia Oy maksaa osinkoa 350 000 euroa vuoden 2019 tuloksen perusteella
- Naantalin Satama Oy maksaa osinkoa 350 000 euroa vuoden 2019 tuloksen perusteella
- Naantalin Vuokratalot Oy maksaa yhtiön sijoitetuille varoille kohtuullisena tuottona 100 000 euroa vuonna 2020
- Naantalin Matkailu Oy:lle ei ole asetettu osinkovaatimusta.

Naantalin Energia Oy maksoi osinkoa 350 000 euroa ja Naantalin Satama Oy 350 000 euroa. Naantalin Vuokratalot Oy maksoi 100 000 euroa.

Palvelutoimintaa harjoittavien yhteisöjen tavoitteena on palvelutehtävästä suoriutuminen yhtiön talouden tasapaino säilyttäen.

Toiminnalliset ja taloudelliset tavoitteet ovat toteutuneet melko hyvin.

Naantalin Vuokratalot Oy:n osalta on seurattu erityisesti asuntojen käyttöastetta, vuokrasaattavia, vuokraajonoja ja yhtiön kiinteistöihin kohdistuvaa korjausvelkaa, joiden osalta tilanne on ollut varsin hyvä. Käyttöaste on noussut ja se on vuoden vaihteessa 98,52 %. Vuokrasaattavien kehitykseen on kiinnitetty erityistä huomiota. Peruskorjauksia on tehty hieman enemmän kuin vuonna 2019 (0,7 milj. euron arvosta, v. 2019 0,6 milj. euron arvosta). Uusia kohteita aloitetaan vuonna 2021 asuntomessualueelle sekä Ruotumiehenkadulle.

Naantalin Matkailun toimintaan koronaviruspandemialla on ollut merkittävät vaikutukset. Kokonaisliikevaihto laski 25% edellisestä vuodesta. Ennen pandemiaa, vuoden 2020 alussa varauduttiin hyvään sesonkiin, mutta kevään rajoitustoimet peruuttivat kesän varaukset kokonaan. Hyvä heinäkuu paikkasi tilannetta hieman, mutta mm. majoitusmyynti jäi koko vuonna 50%:iin edellisestä vuodesta. Vähentyneen myynnin vuoksi kuluja karsittiin, ja vuodesta selvittiin. Sähköisten palvelukanavien merkitys korona-aikana on korostunut ja niiden kehitys jatkuu.

Naantalin Energia Oy:n liikevaihto oli 9,4 milj. euroa, jossa on laskua 6,1 % vuoteen 2019 verrattuna. Lasku johtuu erittäin lämpimästä vuodesta sekä pandemian vaikutuksesta suurteollisuuden ja kaupan kulutukseen. Yhtiön tulos ennen tilinpäätössiirtoja ja veroja oli 1 014 831 euroa (v. 2019: 1 128 514). Siirtoliiketoiminnan liikevaihto laski 2,3 %, ollen 4,0 milj. euroa.

Energiaa siirrettiin verkostossa 125,2 GWh (v. 2019: 131,9). Siirron lasku johtui kaikissa asiakasryhmissä vähentyneestä sähkön käytöstä. Yhtiön kokonaisinvestoinnit olivat 2,1 milj. euroa, josta verkoston laajentamiseen ja korvausinvestointeihin käytettiin 1,5 milj. euroa.

Naantalın Satama Oy:n liikevaihto oli 7,6 milj. euroa, jossa on nousua 10,5 % aiempaan vuoteen verrattuna. Nousuun vaikutti kasvaneet liikenne- ja vuokratulot. Yhtiön tulos ennen siirtoja ja veroja oli 1 267 869 euroa, mikä oli 45,8 % v. 2019 parempi. Satama Oy:n kokonaisliikenne oli 3,1 miljoonaa tonnia (+8 %). Suuryksikköliikenteessä (RoRo/Ropax) aluksilla kuljettiin 2,05 miljoonaa tonnia rahtia, missä on nousua 5 %. Yhtiön investoinnit olivat 2,9 milj. euroa. Isoin investointi oli laiturin 15-17 pidennys, joka valmistui kesäkuussa 2020.

Olennaiset konsernia koskevat tapahtumat vuoden aikana ja sen jälkeen

Muita olennaisia tapahtumia (kuten esimerkiksi määräämisvallan hankkiminen konsernin ulkopuolisessa yhteisössä tai muut merkittävät muutokset mainittujen yhteisöjen liiketoiminnassa tai toimialassa) ei ole ollut.

Arvio konsernin todennäköisestä tulevasta kehityksestä

Maailmanlaajuisen koronapandemian vaikutukset tuntuvat pitkään sekä kuntataloudessa että yhteiskunnan toimintojen kehittämisessä. Julkisen talouden vastuu sekä toiminnan että talouden suhteen on ylikorostunut kaikkialla ja sen palautuminen aikaisemmalle tasolle on todennäköisesti hidasta, kun ilmiöt ovat maailmanlaajuiset. Todennäköisesti tapahtuu myös voimakasta eriytymistä, koska eri kansakuntien ja eri toimialojen palautumiskyky on hyvin erilainen.

Naantalın Vuokratalot Oy rakentaa Naantalın asuntomessuille pari-/rivitalon, jossa on 11 asuntoa. Lisäksi yhtiö rakentaa kahdessa vaiheessa Ruutumiehenkadulle yhteensä 84 asuntoa.

Matkailuala oli erityisen suurissa vaikeuksissa vuonna 2020 Naantalissa lyhyen sesongin vuoksi. Vuoden 2021 kehitys on edelleen hyvin epävarmaa koronapandemian jatkuessa, ja se vaikuttaa Naantalın Matkailu Oy:n toimintaan merkittävästi.

Naantalın Energia Oy:n toimitusvarmuuteen liittyvät investointivaateet ovat nostaneet verkostoinvestointeja aina vuoteen 2028 asti. Näkymät alueen asukasmäärästä ja rakentamisesta ovat tällä hetkellä positiivisia ja yhtenä kehitysalueena on Asuntomessut 2022. Tammi-kuussa 2021 Suomen hallitus esitteli uuden Sähkemarkkinalain, johon tulee merkittäviä muutoksia. Näiden vaikutuksia arvioidaan, kun luvut tarkentuvat ja laki on hyväksytty.

Sähkön markkinahinta on vaihdellut voimakkaasti lähivuosina ja jatkuessaan se ylläpitää markkinan epävarmuutta. Yhtiö on muuttanut suojauspolitiikkaa ja -tasoa riskin minimoimiseksi. Liiketaloudellisesti suuri merkitys, hankinnan hintasuojauksen lisäksi, on niiden ajankohta ja ostoprofiili. Suurimmat riskit ovat talvikuukausien lämpötilavaihtelut ja suuret volyyminmuutokset tehtyjen hankintojen ja myyntien kesken. TSE-tuotannon aiheuttama tappio myyntiliiketoiminnan liikevaihtoon poistui vuodenvaihteessa: tämä antaa myyntiliiketoiminnalle paremmat mahdollisuudet saada tulos positiiviseksi.

Sataman toimintaan vaikuttaa Suomen ja maailman taloustilanteen heijastuminen viennin ja tuonin liikennemääriin. Viimeisen vuoden aikana Covid-19 pandemia on tuonut oman epävarmuustekijän maailmantalouteen, ja nähtäväksi jää mikä on sen lopullinen kesto ja vaikutus. Yhtiön on edelleen pidettävä infrastruktuuri kunnossa, palvelut kilpailukykyisesti hinnoiteltuina ja laadukkaina sekä hyödyntää digitaalisuuden tuomia etuja.

TSE:n monipolttoainevoimalaitoksen hiilestä on valtaosa korvautunut biopolttoaineilla. Hakkeen volyymit ovat hiileen verrattuna suuret, joten tämä on nostaa edelleen aluskäyntien määriä.

Sataman alueen pitkäjänteinen kehitys ja infrastruktuurin jatkuva ylläpito on tärkeää. Haasteena on sovittaa eri toimijoiden operaatiot ja liikenne ahtaalle satama-alueelle, jossa volyymit ovat isoja.

Kaupungin ja Neste Oyj:n välisessä riita-asiassa välimiesoikeus antoi päätöksen keväällä 2017. Neste Oyj on riitauttanut Satamayhtiön oikeuden periä infrastruktuurimaksuja. Asian selvitystyö on kesken ja aiheuttaa kustannuksia.

Oman konsernin ulkopuolella pandemia aiheuttaa nyt todennäköisesti merkittäviä toiminnallisia seurauksia, joiden seurauksia jouduttaneen sietämään usean vuoden ajan, kun terveyden ja sairauden hoidossa on tehtävä priorisointia. Tämän taloudelliset vaikutukset ovat todennäköisesti myös merkittäviä.

Selonteko konsernivalvonnan järjestämisestä

Konsernin johtamista, ohjausta ja tehtäviä koskevat säännökset on otettu 5.6.2017 voimaan tulleeeseen hallintosääntöön ja konserniohje on hyväksytty kaupunginvaltuustossa 23.4.2018, ja sitä päivitettiin valtuustossa 24.8.2020 Naantalın Energia Oy:n osalta.

Ohjeen mukaan kaupunginhallitus johtaa ja ohjaa kaupunkikonsernia. Kaupunginhallituksen tehtävänä on valvoa ja ohjata tämän ohjeen mukaisesti, että tytäryhteisöt toimivat kaupunginvaltuuston asettamien toiminnallisten ja taloudellisten tavoitteiden mukaisesti. Kaupunginhallitus valvoo myös sitä, että näiden yhteisöjen toimintapolitiikat ovat kaupungin päämäärien mukaiset.

Hallintosäännön 20 § 4. kohdan velvoittamana kaupunginhallitus ja kaupunginvaltuuston puheenjohtajisto arvioivat 1.6.2020 omistajaohjauksen tuloksellisuutta ja totesivat, että konserniohjaus on ollut riittävää ja vaikuttavaa vuonna 2019.

Konserniyhteisöjen toimitusjohtajat ovat raportoineet toiminnasta kaupunginjohtajalle. Kaupungin kuuden kuukauden osavuosisiraportin yhteydessä on raportoitu kaupunginhallitukselle ja kaupunginvaltuustolle välintilinpäätöksistä. Kaupungin omistajapolitiikkaa on toteutettu yhtiökokouksissa, joita varten on tarvittaessa annettu kaupunginhallituksen erillinen toimintaohje.

Konserniyhteisöt voivat käyttää kaupungin palveluja, kun niistä erikseen sovitaan. Käyttö on ollut vähäistä.

Tytäryhtiöiden hallitukset päivittävät ja kehittävät riskikartoituksia vähintään kerran vuodessa sekä aina, kun suunnitellaan uudenlaista toimintaa, palveluja tai tuotteita. Hallitukset saavat tilikauden aikana tietoa mahdollisista riskeistä eikä kuluneella tilikaudella ole havaittu merkittäviä puutteita riskienhallinnassa.

Konsernitilinpäätös

Konsernitilinpäätökseen kuuluvat konsernituloslaskelma, konsernitase, konsernirahoituslaskelma sekä niiden liitteenä ilmoitettavat tiedot (kuntalaki 114 § 2 mom.).

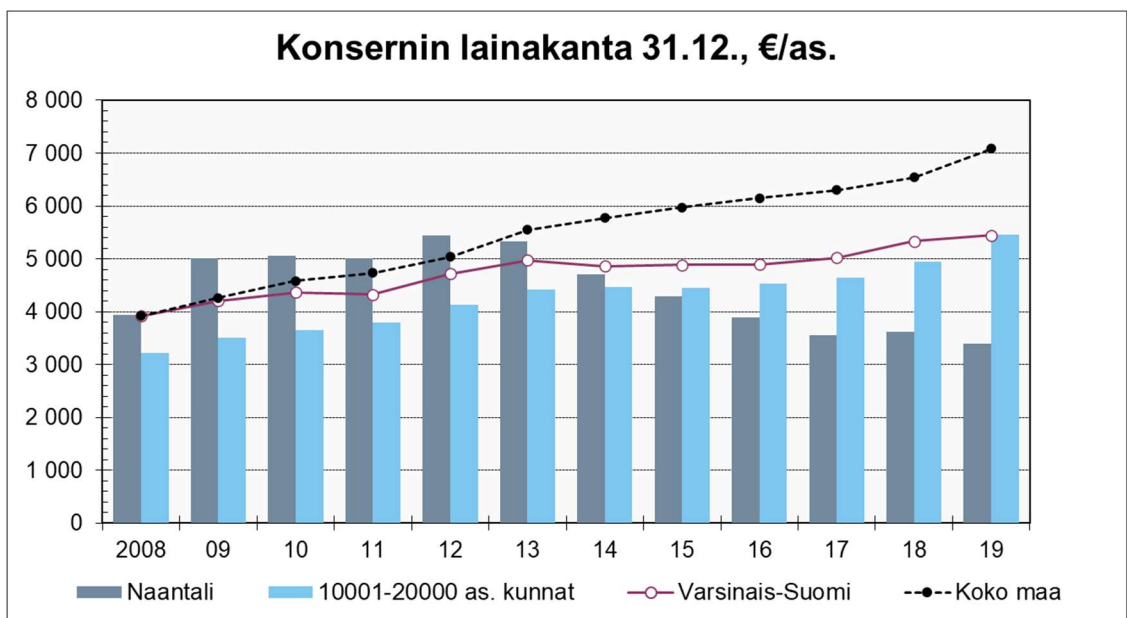
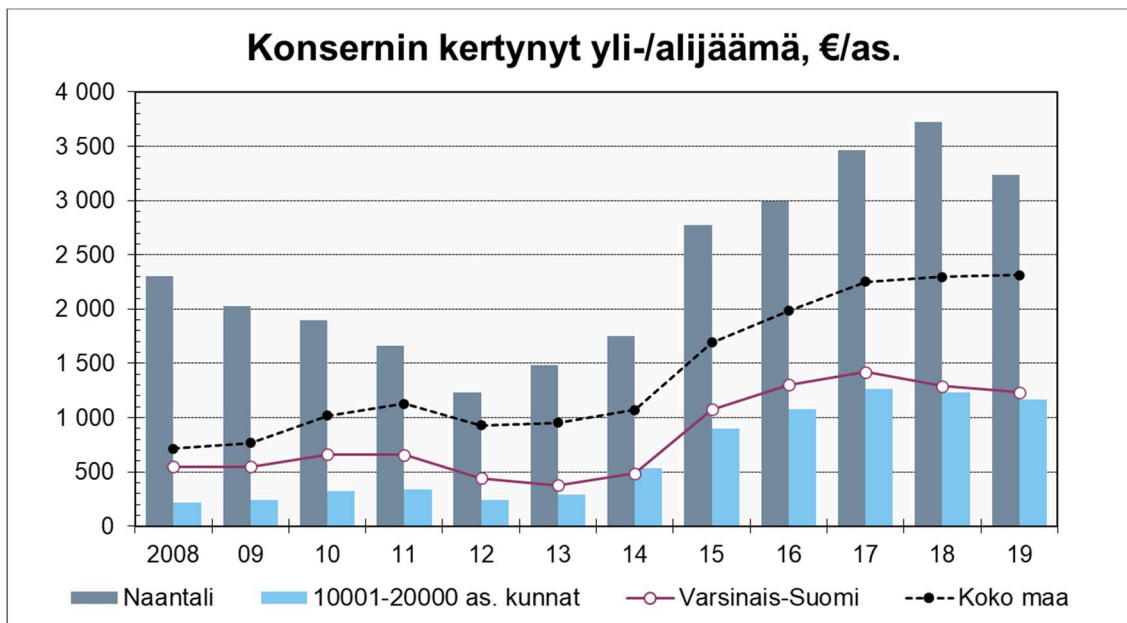
| KONSERNITULOSLASKELMA JA SEN TUNNUSLUVUT | | |
|---|----------------|----------------|
| 1 000 euroa | 2020 | 2019 |
| Toimintatuotot | 80 998 | 82 771 |
| Toimintakulut | -170 965 | -170 132 |
| Osuus osakkuusyhteisöjen voitosta (tappiosta) + / - | 47 | 37 |
| Toimintakate | -89 920 | -87 324 |
| Verotulot | 95 201 | 90 778 |
| Valtionosuudet | 22 927 | 15 447 |
| Rahoitustuotot ja -kulut | | |
| Korkotuotot + | 215 | 144 |
| Muut rahoitustuotot + | 870 | 1 388 |
| Korkokulut - | -1 069 | -1 015 |
| Muut rahoituskulut - | -22 | -25 |
| Vuosikate | 28 201 | 19 393 |
| Poistot ja arvonalentumiset | | |
| Suunnitelman mukaiset poistot | -14 582 | -14 390 |
| Tilikauden yli- ja alipariarvot + / - | | |
| Arvonalentumiset | 0 | 0 |
| Satunnaiset erät + / - | | 413 |
| Tilikauden tulos | 13 619 | 5 415 |
| Tilinpäätössiirot + / - | | 0 |
| Tilikauden verot | -390 | -339 |
| Laskennalliset verot | -281 | -252 |
| Vähemmistöosuudet + / - | -18 | 3 |
| Tilikauden ylijäämä / alijäämä | 12 930 | 4 827 |
| TULOSLASKELMAN TUNNUSLUVUT | | |
| Toimintatuotot / toimintakulut, %:a | 47,4 | 48,7 |
| Vuosikate / poistot, %:a | 193,4 | 134,8 |
| Vuosikate, euroa / asukas | 1 452 | 1 004 |
| Asukasmäärä | 19 427 | 19 314 |

| KONSERNI YHTEENSÄ | | | | |
|--|-------------|---------------|-------------|---------------|
| RAHOITUSLASKELMA JA SEN TUNNUSLUVUT | | | | |
| 1 000 euroa | | | | |
| | 2020 | | 2019 | |
| Toiminnan rahavirta | | | | |
| Vuosikate | 28 201 | | 19 393 | |
| Satunnaiset erät, netto | | | 413 | |
| Tilikauden verot ja laskennalliset verot | -390 | | -339 | |
| Tulorahoituksen korjauserät | -1 874 | 25 937 | -3 244 | 16 224 |
| Investointien rahavirta | | | | |
| Investointimenot | -22 156 | | -22 053 | |
| Rahoitusosuudet investointeihin | 187 | | 109 | |
| Pysyvien vastaavien hyödykkeiden luovutustulot | 2 379 | -19 590 | 4 933 | -17 011 |
| Toiminnan ja investointien rahavirta | | 6 347 | | -787 |
| Rahoituksen rahavirta | | | | |
| Antolainauksen muutokset | | | | |
| Antolainasaamisten lisäykset - | -510 | | -29 | |
| Antolainasaamisten vähennykset + | 254 | -256 | 486 | 457 |
| Lainakannan muutokset | | | | |
| Pitkäaikaisten lainojen lisäys + | 2 549 | | 6 259 | |
| Pitkäaikaisten lainojen vähennys - | -4 274 | | -4 393 | |
| Lyhytaikaisten lainojen muutos + / - | 1 128 | -596 | -6 225 | -4 358 |
| Oman pääoman muutokset | | | | |
| Oman pääoman muutokset | | 23 | -735 | |
| Muutokset vähemmistöosuudessa | | 0 | | -735 |
| Muut maksuvalmiuden muutokset + / - | | | | |
| Toimeksiantojen ja varojen pääomien muutokset + / - | 140 | | 10 | |
| Vaihto-omaisuuden muutos + / - | -251 | | -3 | |
| Saamisten muutokset + / - | 1 591 | | -1 752 | |
| Korottomien velkojen muutokset + / - | 2 473 | 3 953 | 3 987 | 2 241 |
| Rahoituksen rahavirta | | 3 124 | | -2 397 |
| Rahavarojen muutos + / - | | 9 471 | | -3 184 |
| Rahavarat 31.12. | | 19 342 | | 9 872 |
| Rahavarat 1.1. | | 9 872 | | 13 055 |
| Rahavarojen muutos + / - | | 9 471 | | -3 184 |
| RAHOITUSLASKELMAN TUNNUSLUVUT | | | | |
| Toiminnan ja investointien rahavirran kertymä 5 vuodelta, t€ | | 21 593 | | 19 878 |
| Investointien tulorahoitus, %:a | | 128,4 | | 88,4 |
| Laskennallinen lainanhoitokate | | 3,35 | | 2,6 |
| Lainanhoitokate | | 5,08 | | 3,35 |
| Kassan riittävyys, pv | | 35,4 | | 18,2 |
| Asukasmäärä | | 19 427 | | 19 314 |

| KONSERNITASE, milj. eur | | | | | |
|--|--------------|--------------|---|--------------|--------------|
| VASTAAVAA | 2020 | 2019 | VASTATTAVAA | 2020 | 2019 |
| PYSYVÄT VASTAAVAT | 229,1 | 221,9 | OMA PÄÄOMA | 144,3 | 131,4 |
| Aineettomat hyödykkeet | 1,3 | 1,4 | Peruspääoma | 67,3 | 67,3 |
| Aineettomat oikeudet | 0,7 | 0,8 | Säätiöiden ja yhdistysten peruspääoma | 0,0 | 0,0 |
| Muut pitkävaikutteiset menot | 0,5 | 0,6 | Arvonkorotusrahasto | 0,0 | 0,0 |
| Ennakkomaksut | | | Muut omat rahastot | 1,6 | 1,6 |
| Aineelliset hyödykkeet | 216,2 | 209,7 | Ed. tilikauden yli-/alijäämä | 62,5 | 57,6 |
| Maa- ja vesialueet | 31,6 | 31,8 | Tilikauden yli-/alijäämä | 12,9 | 4,8 |
| Rakennukset | 101,4 | 104,3 | VÄHEMMISTÖOSUUDET | 0,1 | 0,0 |
| Kiinteät rakenteet ja laitteet | 70,1 | 58,3 | PAKOLLISET VARAUKSET | 2,0 | 2,0 |
| Koneet ja kalusto | 6,2 | 6,4 | Eläkevaraukset | 0,0 | 0,0 |
| Muut aineelliset hyödykkeet | 0,1 | 0,1 | Muut pakolliset varaukset | 1,9 | 1,9 |
| Ennakkomaksut ja keskeneräiset hankinnat | 6,8 | 8,9 | TOIMEKSIANTOJEN PÄÄOMAT | 1,2 | 1,1 |
| Sijoitukset | 11,6 | 10,8 | VIERAS PÄÄOMA | 113,8 | 111,9 |
| Osakkuusyhteisöosuudet | 0,6 | 0,3 | Pitkäaikainen | 66,1 | 66,9 |
| Muut osakkeet ja osuudet | 7,3 | 7,1 | Korollinen | 45,3 | 47,3 |
| Muut lainasaamiset | 1,6 | 1,6 | Koroton | 20,8 | 19,6 |
| Muut saamiset | 2,0 | 1,7 | Lyhytaikainen | 47,6 | 45,0 |
| TOIMEKSIANTOJEN VARAT | 0,4 | 0,4 | Korollinen | 19,5 | 18,1 |
| Valtion toimeksiannot | | | Koroton | 28,1 | 26,9 |
| Lahjoitusrahastojen erityiskatteet | 0,0 | 0,0 | YHTEENSÄ | 261,3 | 246,4 |
| Muut toimeksiantojen varat | 0,4 | 0,4 | Konsernitaseen tunnusluvut | | |
| VAIHTUVAT VASTAAVAT | 31,8 | 24,0 | Omavaraisuus-% | 55,4 | 53,5 |
| Vaihto-omaisuus | 1,0 | 0,7 | Suhteellinen velkaantuneisuus-% | 56,7 | 58,8 |
| Saamiset | 11,4 | 13,4 | Kertynyt yli- / alijäämä, milj. eur | 75,4 | 62,5 |
| Pitkäaikaiset | 1,1 | 0,9 | Kertynyt yli- / alijäämä, eur / asukas | 3 883 | 3 235 |
| Lyhytaikaiset | 10,4 | 12,5 | Lainakanta 31.12., milj. eur | 64,8 | 65,4 |
| Rahoitusarvopaperit | 2,2 | 1,3 | Lainat ja vuokravastuut, 31.12., milj. eur | 79,7 | 79,9 |
| Rahat ja pankkisaamiset | 17,1 | 8,6 | Lainat ja vuokravastuut, 31.12., eur / asukas | 4 100 | 4 138 |
| YHTEENSÄ | 261,3 | 246,4 | Lainasaamiset, milj. eur | 1,6 | 1,6 |
| | | | Asukasmäärä | 19 427 | 19 314 |

Konsernin tunnusluvut ovat parantuneet vuonna 2020 vuoteen 2019 verrattuna. Suurin vaikuttava tekijä tässä on emokaupungin hyvä tulos ja vahvistunut rahoitusasema.

Kaupunkikonsernin talouden kehityksestä on käytettävissä Kuntaliiton julkaisema tunnuslu-kuaineisto, joka perustuu Tilastokeskukselle toimitettuun tietoon virallisista tilinpäätöksistä. Tästä aineistosta on valikoitu oheiset graafit kuvaamaan konsernin talouden kehitystä. Tarkastelussa on otettava huomioon, että kuntakonsernin lukuihin sisältyvät kaikki ohjeiden mukaan yhdisteltävät yhteisöt, mm. kuntayhtymät.



Yllä olevista aikasarjoista näkyy Naantalin konsernin kehitys verrattuna saman kokoluokan kuntiin, Varsinais-Suomen kuntakonserneihin sekä koko maan vastaaviin. Ylijäämä on suurempaa kuin verrokeilla ja lainakanta on laskeva kun muiden verrokkien kuvaajat nousevat.

| Kuntakonsernien taloudellisia tunnuslukuja vuosilta 2017-2019 | | | | | | |
|--|----------|--------|--------|-----------|-----------|-----------|
| Tunnusluku | Naantali | | | Koko maa | | |
| | 2017 | 2018 | 2019 | 2017 | 2018 | 2019 |
| Asukasluku 31.12. | 19 167 | 19 245 | 19 314 | 5 513 130 | 5 517 919 | 5 525 292 |
| Toimintakate, €/as. | -4 144 | -4 352 | -4 521 | -4 732 | -4 901 | -5 097 |
| Vuosikate, €/as. | 1 194 | 1 046 | 1 004 | 1 077 | 862 | 812 |
| Vuosikate %:a poistoista | 179 | 153 | 135 | 143 | 111 | 100 |
| Tilikauden tulos, €/as. | 526 | 361 | 280 | 338 | 81 | 61 |
| Investointien omahankintamenot, €/as. | 819 | 1 070 | 1 136 | 1 295 | 1 421 | 1 581 |
| Investointien tulorahoitus, % | 146 | 98 | 88 | 83 | 61 | 51 |
| Toiminnan ja invest. rahavirta, €/as. | 391 | 75 | -41 | -74 | -390 | -537 |
| Rahavarat, €/as. | 447 | 678 | 511 | 1 381 | 1 347 | 1 416 |
| Kassan riittävyys, pv | 16 | 25 | 18 | 45 | 42 | 42 |
| Omavaraisuusaste, % | 52 | 53 | 54 | 44 | 43 | 42 |
| Suhteellinen velkaantuneisuus, % | 60 | 61 | 59 | 79 | 81 | 84 |
| Lainakanta, €/as. | 3 558 | 3 614 | 3 388 | 6 299 | 6 540 | 7 084 |
| Lainanhoitokate | 2 | 3 | 4 | 2 | 1 | 1 |
| Laskennallinen lainanhoitokate | 3 | 2 | 2 | 1 | 1 | 1 |
| Kertynyt yli-/alijäämä, €/as. | 3 467 | 3 723 | 3 235 | 2 254 | 2 297 | 2 313 |

Yllä olevista tunnusluvuista näkyy kolmen vuoden trendi Naantalın kuntakonsernin kehityksessä verrattuna koko maan keskimääräisiin tietoihin. Tiedot perustuvat Tilastokeskuksen ke-
räämään aineistoon, joka perustuu hyväksytyihin tilinpäätöksiin. Suuressa osassa tunnuslu-
kujen kehitystrendit kulkevat samaan suuntaan sekä Naantalissa että koko maassa. Naantalın
luvut ovat pääosin parempia kuin kunnissa keskimäärin. Ainoastaan kassan riittävyys on ollut
huonompi kuin kunnissa keskimäärin. Koko maassa toiminnan ja investointien rahavirta on
ollut koko tarkastelujakson negatiivinen, Naantalissa se on kääntynyt negatiiviseksi vuonna
2019. Tämä tunnusluku ei saisi muodostua pysyvästi negatiiviseksi, ja vuonna 2020 se kään-
tyy Naantalissa jälleen positiiviseksi.

KAUPUNGINHALLITUKSEN ESITYS TILIKAUDEN TULOKSEN KÄSITTELYSTÄ JA TALOUDEN TASAPAINOTTAMISTA KOSKEVISTA TOIMENPITEISTÄ

Tilikauden 2020 tulos on 10,2 miljoonaa euroa positiivinen ennen varauksia. Tulorahoitus eli vuosikate on 19,0 miljoonaa euroa ja 10,2 miljoonaa euroa suurempi kuin poistojen yhteismäärä.

Varsinaisen toiminnan ja investointien kassavirta on rahoituslaskelman mukaan 4,5 miljoonaa euroa ylijäämäinen.

Vuosikate parani varsinaisesta talousarviosta 8,5 miljoonaa euroa. Vuoden lopun lainakanta on 15,0 miljoonaa euroa (lisäystä 0,5 milj. euroa).

Kaupungin toimintakate on -100,9 miljoonaa euroa, laskua alkuperäiseen talousarvioon -1,6 % ja nousua edelliseen tilinpäätökseen 3,2 %.

Tilikauden tulos on 8,4 miljoonaa euroa yli varsinaisen talousarvion.

Toimintakulut ovat 1,8 miljoonaa euroa pienemmät kuin alkuperäisessä talousarviossa.

Bruttoinvestointien alkuperäinen määrä oli 15,0 miljoonaa euroa ja toteutuma oli 14,9 miljoonaa euroa.

Tilinpäätökseen sisältyy kaatopaikkojen jälkihoitoa varten kerätyistä varoista muodostettu pakollinen varaus (pintarakennerahasto). Varauksen kokonaismäärä on sama kuin edellisenä vuonna eli 640 590 euroa eikä sitä toistaiseksi kasvateta. Tämä varaus koskee seudullisen jätehuoltoyhtiön käytössä olevia kaatopaikkoja.

Vanhoiden kaatopaikkojen jälkiselvitysvarausta (maisemointi) on tilinpäätöksessä 49 053,29 euroa. Varausta käytettiin 17 502,00 euroa vuonna 2020.

Pakollista eläkevarausta käytettiin 10 174,28 euroa ja sitä on jäljellä 31 522,86 euroa.

Kaupungin tilikauden tulos on +10 197 523,81 euroa. Tuloutettaessa poistoeroja suunnitelman mukaan 66 717,72 euroa, muodostuu kaupungin tilikauden ylijäämäksi +10 264 241,53 euroa, mikä ehdotetaan lisättäväksi edellisten vuosien ylijäämään.

Kaupungilla on taseessaan aikaisemmilta vuosilta kumulatiivista ylijäämää 49,2 miljoonaa euroa. Kun siihen lisätään vuoden 2020 ylijäämä, muodostuu ylijäämäksi yhteensä 59,4 miljoonaa euroa.

Tilikauden tulos ei anna aihetta kuntalain 118 § mukaisiin tasapainottamistoimenpiteisiin.

Kaupunginhallitus päättää 29.3.2021

- **merkitä tiedoksi tilikauden 2020 tuloksen +10 197 523,81 euroa**
- **tulouttaa poistoeroja suunnitelman mukaan 66 717,72 euroa**
- **merkitä tiedoksi tilikauden ylijäämän +10 264 241,53 euroa, mikä ehdotetaan lisättäväksi edellisten vuosien ylijäämään**
- **hyväksyä ja allekirjoittaa tilinpäätöksen ja**
- **lähettää tilinpäätöksen 2020 tarkastuslautakunnalle ja tilintarkastajille.**